



Monitor Arbeidsmarkt

April 2012

Leeswijzer en kernboodschap

Deze editie van de Monitor Arbeidsmarkt is ingedeeld in drie thematische hoofdstukken:

1) werkgelegenheid, werkloosheid en arbeidsmarktmaatregelen, 2) inkomenswaarborg en 3) re-integratie. Onderstaand geeft kort aan welke onderwerpen in ieder hoofdstuk terug te vinden zijn en sluit af met de kernboodschap.

Werkgelegenheid, werkloosheid en arbeidsmarktmaatregelen

Dit hoofdstuk gaat in op de ontwikkelingen met betrekking tot de economische groei/krimp, de werkgelegenheid en de werkloosheid. Tevens wordt ook de voortgang vermeld van enkele arbeidsmarktmaatregelen. In deze editie betreft het 1) de voortgang van aanvragen bij het Europees Globaliseringsfonds, 2) het integreren van de leerwerkloketten op de werkpleinen, 3) de voortgang bij de aansluiting tussen zorg, onderwijs en arbeidsmarkt voor kwetsbare jongeren, 4) de beëindiging van de impuls regionale samenwerking van UWV en gemeenten met de zorgsector en 5) het aantal plaatsingen van jongeren op baan, leerwerkbaan en stage (Actieplan Jeugdwerkloosheid).

Inkomenswaarborg

Dit hoofdstuk begint met een totaalbeeld van de (onderlinge verhouding in) kwartaalontwikkelingen vanaf 2001 van alle type inkomensvoorziening of -verzekering. Verder wordt voor een meer recente periode per inkomensvoorziening of -verzekering ingegaan op de verdeling naar leeftijd, in- en uitstroomkansen en uitstroom naar werk (al dan niet na traject).

Re-integratie

Dit hoofdstuk gaat in op de re-integratie van mensen met een WW-, een bijstands- of een arbeidsongeschiktheidsuitkering, alsmede de bij het UWV WERKbedrijf ingeschreven niet-uitkeringsgerechtigde werkloze werkzoekenden op basis van de meest recent beschikbaar gekomen cijfers (tot en met het eerste halfjaar jaar 2011). Gegevens over het tweede halfjaar komen eind augustus 2012 beschikbaar.

De kernboodschap van de monitor arbeidsmarkt

Na de economische krimp in 2009 trok de economie in 2010 weer aan met 1,7 procent. In 2011 kon deze groei door de eurocrisis niet worden vastgehouden. In het derde en vierde kwartaal van 2011 was sprake van krimp, waarmee de Nederlandse economie weer in een recessie kwam. Zowel de werkgelegenheid als de werkloosheid is van 2010 op 2011 vrijwel gelijk gebleven, op (afgerond) 7,4 miljoen werkenden respectievelijk 420 duizend werklozen (5,4%). Ondanks deze ontwikkeling hebben veel werklozen in 2011 de stap naar werk kunnen maken door gebruik te maken van de baanopeningen die er – ook in deze arbeidsmarkt - zijn. Zij deden dat vaak ook op eigen kracht, en soms met hulp in de vorm van re-integratie.

Het Centraal Planbureau (CPB) voorspelt voor 2012 een verdere krimp met $\frac{3}{4}$ procent, waarna de economie in 2013 weer zal groeien met $+ 1\frac{1}{4}$ procent. Het aantal werkenden zal naar verwachting in 2012 voor het tweede jaar op rij (vrijwel) gelijk blijven, en in 2013 iets dalen met 30 duizend personen. Door de groei van het arbeidsaanbod zal volgens het CPB in 2012 de werkloosheid toenemen naar gemiddeld $6\frac{3}{4}$ procent in 2012 (530 duizend) en $7\frac{1}{4}$ procent in 2013 (575 duizend werklozen).

Inhoudsopgave

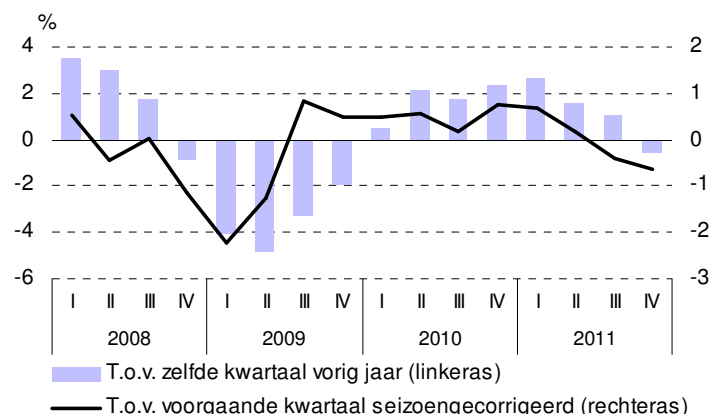
| | |
|---|----|
| 1. Werkgelegenheid en werkloosheid..... | 5 |
| 1.1. Inleiding..... | 5 |
| 1.2. Werkgelegenheid | 5 |
| 1.3. Werkloosheid | 8 |
| 1.4. Arbeidsmarktmaatregelen | 10 |
| 1.4.1. Europees Globaliseringfonds (EGF)..... | 10 |
| 1.4.2. Leerwerkloketten | 10 |
| 1.4.3 Impuls regionale samenwerking zorgsector..... | 11 |
| 1.4.4 Plaatsingen van jongeren op baan, leerwerkbanen en stage | 11 |
| 1.4.5 Aansluiting zorg-onderwijs-arbeidsmarkt kwetsbare jongeren..... | 12 |
| 2. Inkomenswaarborg..... | 13 |
| 2.1. Inleiding..... | 13 |
| 2.2. WW-uitkeringen | 14 |
| 2.3. WWB-uitkeringen..... | 15 |
| 2.4. Arbeidsongeschiktheidsuitkeringen..... | 15 |
| 3. Re-integratie..... | 17 |
| 3.1. Inleiding..... | 17 |
| 3.2. Uitstroomdoelstelling re-integratie..... | 17 |
| 3.3. Aan het werk met en zonder re-integratiedoelstelling..... | 18 |
| 3.4. Statistiek Re-integratie Gemeenten..... | 18 |

1. Werkgelegenheid en werkloosheid

1.1. Inleiding

De Nederlandse economie is in het vierde kwartaal van 2011 met 0,6 procent gekrompen ten opzichte van hetzelfde kwartaal een jaar eerder. Ten opzichte van het voorgaande kwartaal kromp de economie in het vierde kwartaal ook met 0,6 procent. Het was het tweede kwartaal krimp op rij. Daarmee kwam de Nederlandse economie weer in een recessie (zie figuur 1.1).

Figuur 1.1: Bruto Binnenlands Product, %-volumemutaties, 2008-2011



Bron: CBS

Het Centraal Planbureau (CPB) voorspelt voor 2012 een verdere krimp met ¾ procent, waarna de economie in 2013 weer zal groeien met + 1¼ procent.

Zowel de werkgelegenheid als de werkloosheid is van 2010 op 2011 vrijwel gelijk gebleven, op (afgerond) 7.390 duizend werkenden respectievelijk 420 duizend werklozen (5,4%). Het CPB verwacht dat het aantal werkenden in 2012 voor het tweede jaar op rij (vrijwel) gelijk zal blijven, en in 2013 zal dalen met 30 duizend personen. De werkloosheid zal volgens het CPB in 2012 toenemen naar gemiddeld 6¾ procent in 2012 (530 duizend) en 7¼ procent in 2013 (575 duizend werklozen).

1.2. Werkgelegenheid

In het vierde kwartaal van 2011 waren er 7.400 duizend werkzame personen (met een werkweek van tenminste 12 uur). Het aantal werkzame personen was daarmee iets (26 duizend, ofwel 0,4 procent) kleiner dan in het vierde kwartaal van 2010, zie tabel 1.2.

Tabel 1.2: Aantal werkzame personen in het vierde kwartaal van 2011 naar positie werkkring, leeftijd en startkwalificatie (sk)^a

| | Totaal 15-64 jaar | | | 15-24 jaar | | | 25-64 jaar | | |
|--|---------------------|-------------|-------------|---------------------|------------|------------|---------------------|-------------|-------------|
| | Totaal ^b | Met sk | Zonder sk | Totaal ^b | Met sk | Zonder sk | Totaal ^b | Met sk | Zonder sk |
| x 1000 | | | | | | | | | |
| Zelfstandigen | 1088 | 853 | 223 | 32 | 22 | 10 | 1056 | 831 | 213 |
| Werknemers - vast | 5704 | 4416 | 1237 | 476 | 320 | 148 | 5228 | 4096 | 1089 |
| Werknemers - flex ^c | 608 | 419 | 182 | 247 | 162 | 82 | 361 | 257 | 100 |
| Totaal | 7400 | 5687 | 1643 | 755 | 504 | 240 | 6645 | 5183 | 1403 |
| <i>mutatie t.o.v. zelfde kwartaal vorig jaar</i> | | | | | | | | | |
| Zelfstandigen | 20 | 9 | 11 | -4 | -5 | 1 | 24 | 14 | 10 |
| Werknemers - vast | -56 | -23 | -22 | -2 | 1 | -3 | -54 | -24 | -19 |
| Werknemers - flex ^c | 11 | 27 | -13 | 17 | 22 | -5 | -6 | 5 | -8 |
| Totaal | -26 | 11 | -22 | 10 | 18 | -7 | -36 | -7 | -15 |

a. Startkwalificatie (sk) is het minimale niveau dat nodig is om een volwaardige plaats op de arbeidsmarkt te veroveren, of door te stromen naar vervolgonderwijs (hoger onderwijs). Het niveau hiervan is vastgesteld op een afgeronde havo- of vwo-opleiding of een basisberoepsopleiding op mbo-2 niveau.

b. Inclusief onderwijsniveau onbekend.

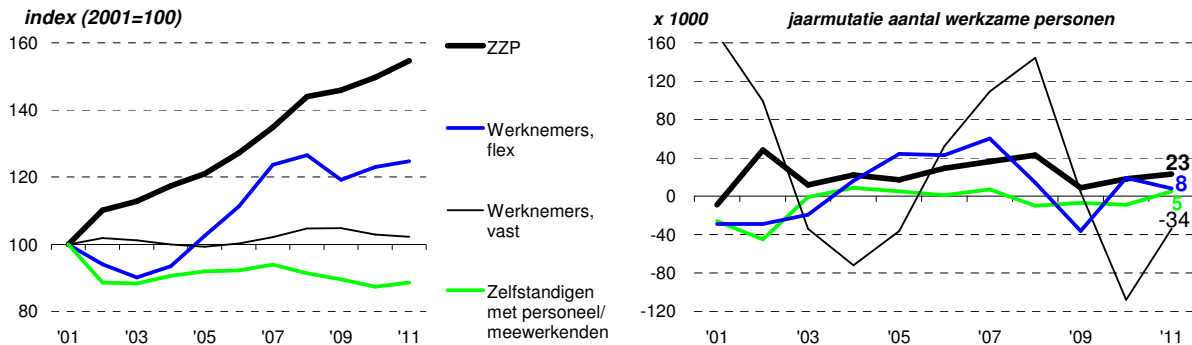
c. Uitzendkrachten, oproep-/invalkrachten en overige flexibele arbeidskrachten.

Bron: CBS, bewerking SZW

Het aantal werkzame jongeren 15-24 jaar nam toe met 10 duizend, (vrijwel) uitsluitend door een toename van het aantal jonge flexwerkers met startkwalificatie (+22 duizend, ofwel +16 procent). Het aantal werkende 25-64 jarigen daalde met 36 duizend. Laatstgenoemde daling betrof vooral werknemers met een vast dienstverband in de leeftijd 25-44 jaar (-106 duizend, ofwel -4 procent). Het aantal werkzame 45-plussers steeg met 70 duizend. Daarvan waren er 56 duizend 55-plusser (+5 procent), waarvan 20 duizend zelfstandige (+9 procent).

Over wat langere termijn (periode 2002-2011) is sprake van een doorgaande groei van het aantal zelfstandigen zonder personeel (zzp), ook in de jaren 2003-2004 en 2009-2011, toen het aantal werknemers (met vast dienstverband) daalde, zie figuur 1.2a.

Figuur 1.2a: Ontwikkeling aantal werkzame personen naar positie werkring, 2001-2011

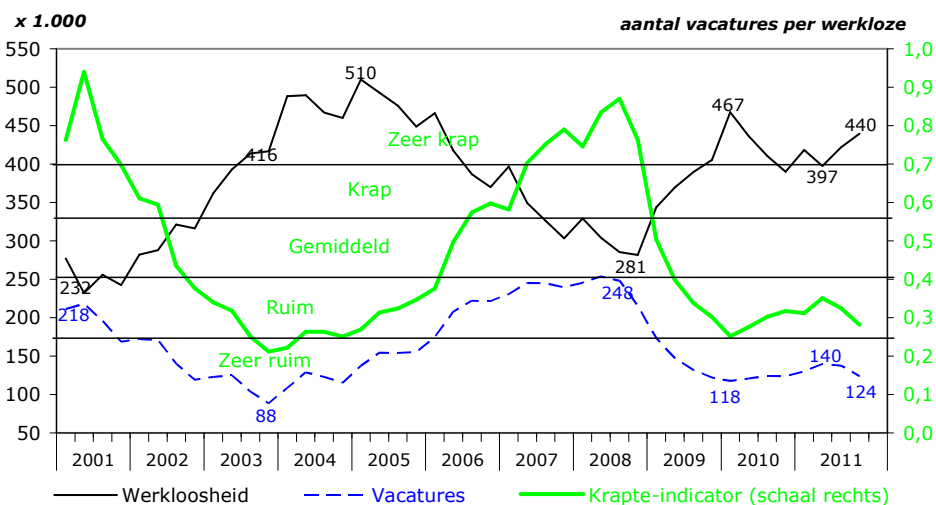


Bron: SZW, op basis van CBS

Per saldo is het aantal zzp'ers in de periode 2002-2011 gegroeid met 257 duizend (+55%). Dat is meer dan het aantal werknemers met een flexcontract (+120 duizend, ofwel +25%) en vast contract (+124 duizend, ofwel +2%) samen. Het aantal zelfstandigen met personeel/meewerkende gezinsleden nam in deze periode af met 45 duizend (-11%).

Na de sterke daling van het aantal vacatures tussen het derde kwartaal 2008 (248 duizend) en het eerste kwartaal 2010 (118 duizend), nam het aantal vacatures vanaf het tweede kwartaal 2010 weer toe, naar 140 duizend in het tweede kwartaal 2011. In de tweede helft van 2011 is het aantal weer gedaald naar 124 duizend (-11 procent), zie figuur 1.2b. Met de werkloosheidsstijging in de tweede helft van 2011 van 397 naar 440 duizend daalde de krapte-indicator verder, in de richting van een 'zeer ruime' arbeidsmarkt (minder dan 0,25 vacature per werkloze).

Figuur 1.2b: Vacatures, werkloosheid en krapte-indicator^a, kwartaalgemiddelden

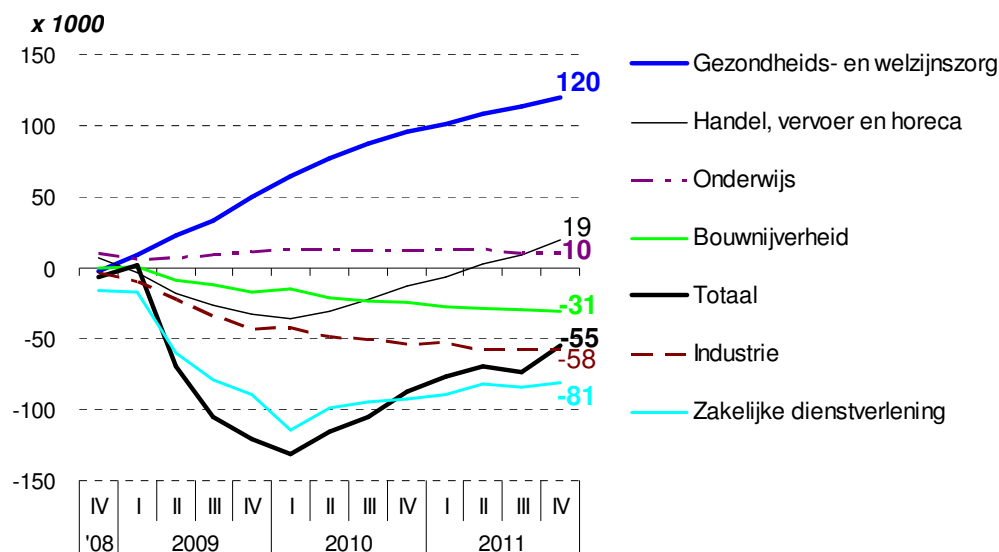


a. Aantal vacatures per werkloze.

Bron: SZW, op basis van CBS

Relatief was de vacatureddaling over de tweede helft van 2011 het grootst in de nijverheid (-21 procent). De afname in de niet-commerciële dienstverlening was het kleinst (-6 procent).

Figuur 1.2c: Aantal banen van werknemers naar sector, voor seizoen gecorrigeerd, cumulatieve ontwikkeling sinds derde kwartaal 2008



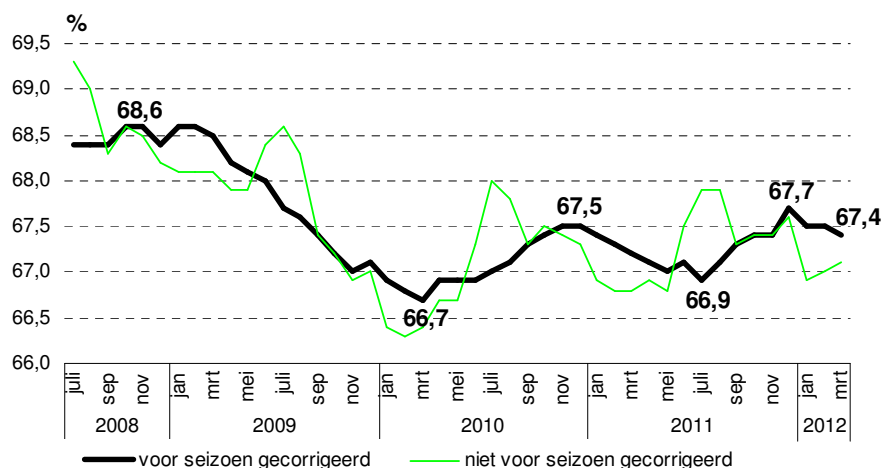
Bron: SZW, op basis van CBS

Sinds het derde kwartaal 2008 is het aantal banen van werknemers (inclusief banen van <12 uur per week) gedaald met 55 duizend (-0,7%), zie figuur 1.2c. Alleen in de zorgsector is sprake van een aanhoudende groei van de werkgelegenheid, met 120 duizend banen (+10%). Ook in het onderwijs was overwegend sprake van een (lichte) stijging. Per saldo is het aantal banen hier gestegen met 10 duizend (+2%). De werkgelegenheid in de sector 'handel, vervoer en horeca' herstelde zich na een forse daling in 2009, en is per saldo toegenomen met 19 duizend banen (+1%).

De grootste daling van de werkgelegenheid deed zich voor in de zakelijke diensten, de industrie en de bouw met -81 duizend (-6%), respectievelijk -58 duizend (-7%) en -31 duizend (-8%).

1.2.1 Ontwikkeling netto arbeidsdeelname

Figuur 1.2.1a: Netto arbeidsdeelname^a, juli 2008 – maart 2012



a. Netto arbeidsdeelname = het aantal werkzame personen als percentage van de bevolking 15-64 jaar.

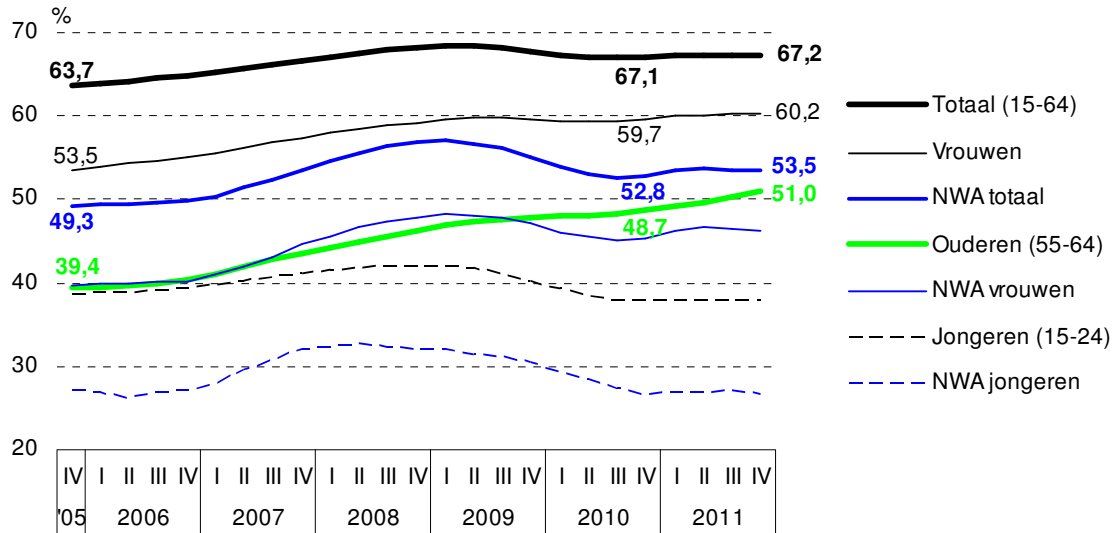
Bron: CBS

In personen gemeten is de werkgelegenheid tussen het vierde kwartaal 2010 en het vierde kwartaal 2011 gedaald met 26 duizend personen. Echter, omdat de bevolking 15-64 jaar in deze periode sterker daalde is de netto arbeidsdeelname per saldo iets gestegen in 2011. Eind 2011 lag

deze op 67,7 procent, 0,2 procentpunt hoger dan eind 2010, zie figuur 1.2.1a. In het eerste kwartaal van 2012 is de netto arbeidsdeelname weer gedaald, naar 67,4 procent.

Gemiddeld over 2011 bedroeg de netto arbeidsdeelname 67,2 procent. Dat is 0,1 procent hoger dan in 2010, en 3,5 procent hoger dan het jaargemiddelde over 2005 (63,7 procent), het dieptepunt van de recessie 2002-2005 (zie figuur 1.2.1b).

Figuur 1.2.1b: Netto arbeidsdeelname, voortschrijdende jaargemiddelden^a vanaf 2005



a. Vanwege toevallige fluctuaties leveren de per kwartaal voortschrijdende jaargemiddelden een betrouwbaarder beeld op dan de kwartaalgemiddelden.

Bron: CBS, bewerking SZW

De netto arbeidsdeelname nam vooral toe van ouderen (+2,3 procent in 2011, +11,6 procent ten opzichte van 2005). Ook de arbeidsdeelname van vrouwen en niet-westerse allochtonen (NWA) nam relatief sterk toe, met een toename ten opzichte van 2010 met 0,5 respectievelijk 0,7 procent, en een toename ten opzichte van 2005 met 6,7 respectievelijk 4,2 procent. De arbeidsdeelname van jongeren 15-24 jaar bleef vrijwel gelijk in 2011 en daalde ten opzichte van 2005 met 0,6 procent. Laatstgenoemde daling is het gevolg van een stijging in de onderwijsdeelname van jongeren. De arbeidsdeelname van scholieren en van niet-scholieren namen beiden toe.

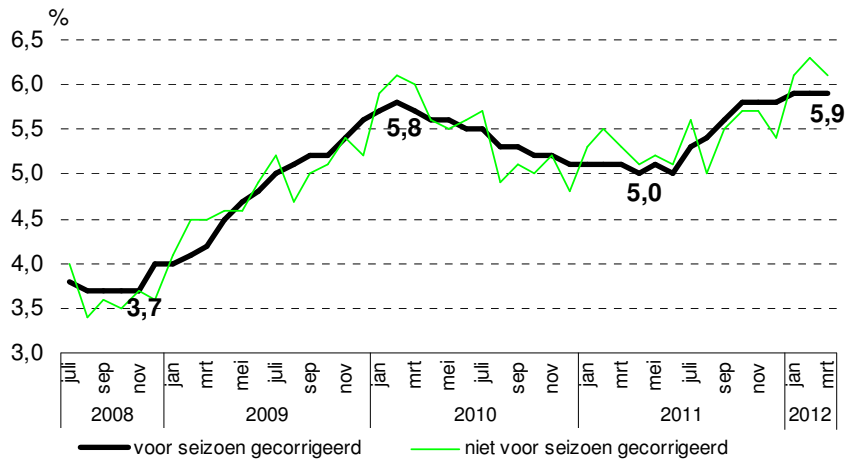
Met de krapte op de arbeidsmarkt in de periode 2006-2008 hebben de groepen die van oudsher minder sterk op de arbeidsmarkt vertegenwoordigd zijn - vrouwen, ouderen, niet-westerse allochtonen (NWA) - een grotere kans gekregen om aan het werk te komen of te blijven, en is hun achterstand in deze periode minder groot geworden. Voor ouderen speelt ook het afschaffen van de fiscale bijdrage aan vervroegde uittreding- (VUT) en pensioenregelingen een belangrijke rol.

Met de crisis die in 2008 begon is de inhaalslag van NWA op de arbeidsmarkt vrijwel weer teniet gedaan. De netto arbeidsdeelname over 2011 is ten opzichte van 2010 wel weer relatief sterk toegenomen voor NWA (+0,7 procent, tegenover +0,1 procent gemiddeld), vooral NWA vrouwen (+1,0 procent). Voor de totale bevolking 15-64 jaar bedroeg de toename in 2011 slechts 0,1 procent.

1.3. Werkloosheid

Tussen februari 2010 en april 2011 daalde de werkloosheid van 5,8 naar 5,0 procent (voor seizoen gecorrigeerd, zie figuur 1.4a). Vanaf mei 2011 is de werkloosheid weer gaan stijgen, en bedroeg in maart 2012 5,9 procent, 0,1 procent hoger dan de recessietop in februari 2010. Tot januari 2012 steeg ook het aantal werkzame personen. Tot dat moment werd de werkloosheidsstijging dus niet zozeer veroorzaakt doordat meer mensen hun baan kwijt raakten, maar doordat meer mensen van buiten de beroepsbevolking zich aanboden op de arbeidsmarkt, zoals scholieren/studenten die hun toetreding tot de arbeidsmarkt hadden uitgesteld en vrouwen die, vanwege de sombere economische vooruitzichten, de noodzaak voelen om nu aan de slag te gaan.

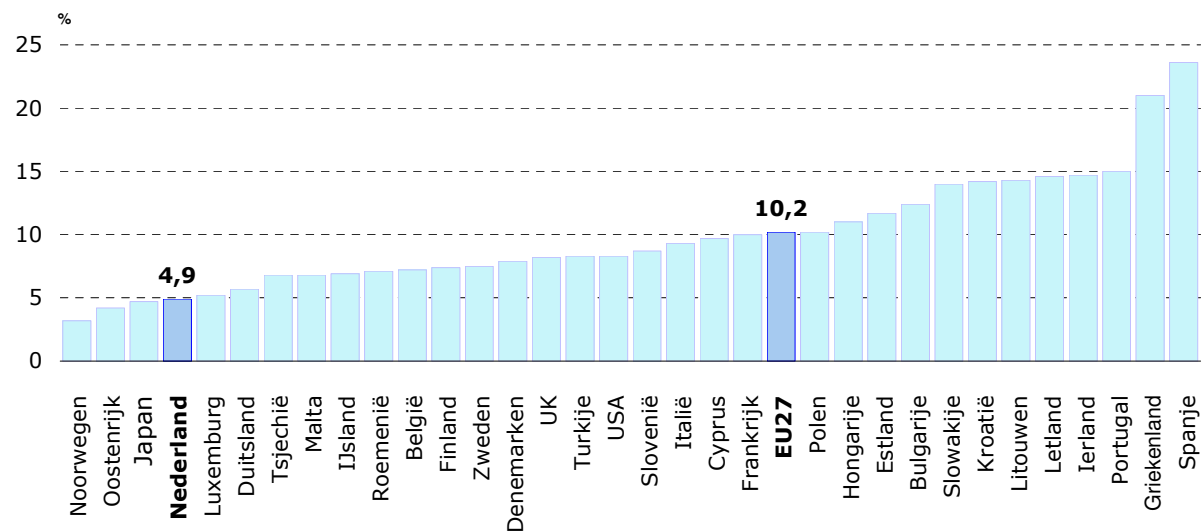
Figuur 1.3a: Werkloosheidspercentage, juli 2008 - maart 2012



Bron: CBS

Internationaal heeft Nederland in februari 2012 nog steeds de op één na laagste werkloosheid van de EU27 (4,9%). Binnen de EU27 heeft alleen Oostenrijk met 4,2% een lagere werkloosheid, zie figuur 1.3b.

Figuur 1.3b: Internationale vergelijking van de werkloosheid^a, februari 2012^b, gecorrigeerd voor seizoensinvloeden



a. Volgens internationale definitie, dat is inclusief mensen die voor minder dan 12 uur per week werk zoeken.

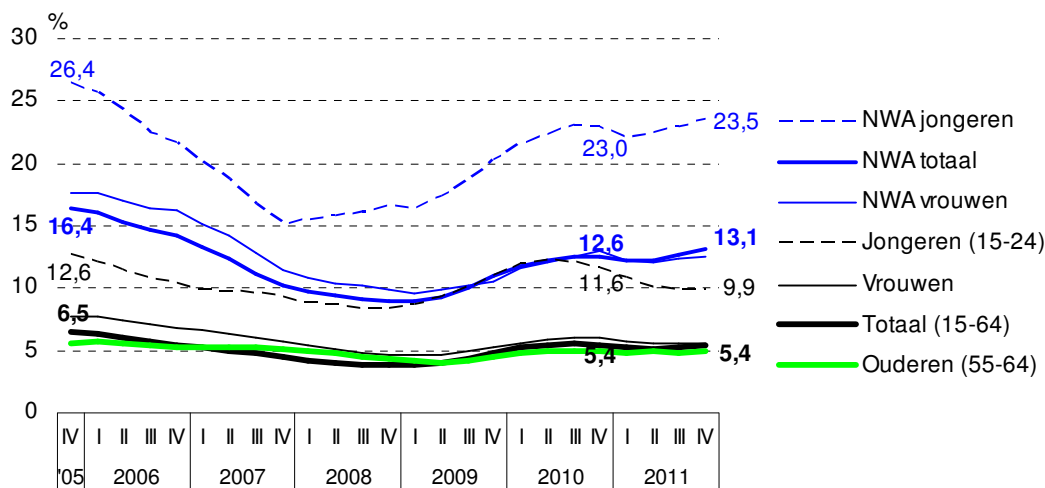
b. Voor Turkije, Estland, Litouwen, Letland en Griekenland december 2011; voor Noorwegen, Japan en UK januari 2012.

Bron: Eurostat

1.3.1 Ontwikkeling werkloosheid naar persoonskenmerken

De gemiddelde werkloosheid over 2011 is gelijk aan de gemiddelde werkloosheid in 2010 (5,4 procent). Ten opzichte van 2005, het dieptepunt van de periode 2002-2005, is de werkloosheid gedaald met 1,1 procent (zie figuur 1.3.1). Voor niet-westerse allochtonen (NWA) is de afname ten opzichte van 2005 het grootst, namelijk -3,3 procent (van 16,4 naar 13,1 procent). Binnen de groep NWA is de daling van de werkloosheid extra groot voor NWA-vrouwen (-5,2 procent). De relatief grote werkloosheidsdaling voor niet-westers allochtone groepen is feitelijk gerealiseerd in de periode 2006-2008. De toename van de werkloosheid als gevolg van de recessie die eind 2008 begon, was juist relatief groot voor NWA.

Figuur 1.3.1: Werkloosheidspercentage, voortschrijdende jaargemiddelden^a vanaf 2005



a. Vanwege toevallige fluctuaties leveren de per kwartaal voortschrijdende jaargemiddelden een betrouwbaarder beeld op dan de kwartaalgemiddelden.

Bron: CBS, bewerking SZW

1.4. Arbeidsmarktmaatregelen

1.4.1. Europees Globaliseringsfonds (EGF)

Bedrijven en sectoren die zijn getroffen door de globalisering of crisis (t/m 31.12.2011) kunnen bij massaontslag gebruik maken van geld uit het Europees Globaliseringsfonds. Met dit geld kunnen werknemers weer aan de slag worden geholpen met bijvoorbeeld scholing of hulp bij het opzetten van een eigen bedrijf.

- Ten opzichte van de vorige editie van de Monitor Arbeidsmarkt heeft Nederland drie nieuwe aanvragen ingediend om ontslagen werknemers te begeleiden naar ander werk: voor minimaal 500 ontslagen werknemers uit de bouwsector in de provincie Gelderland (3,5 miljoen euro), voor minimaal 600 ontslagen werknemers uit de schilder- en afbouwsector in de provincies Noord-Brabant en Zuid-Holland (3 miljoen euro) en voor 650 ontslagen werknemers bij Zalco en toeleveranciers (1,8 miljoen euro). Deze drie aanvragen zijn momenteel in behandeling bij de Europese Commissie.
- De vier ingediende aanvragen voor de grafimediabranche om 1.764 werknemers te begeleiden naar ander werk (5,9 miljoen euro) zijn inmiddels goedgekeurd.
- Daarnaast is het eerste Nederlandse EGF project afgerond; dit betrof een aanvraag voor 572.021 euro EGF subsidie van het bouwbedrijf Heijmans. Heijmans heeft uiteindelijk met 296.358 euro EGF subsidie voor ruim 90% van de 567 ontslagen werknemers een oplossing gevonden.

Verder blijft het Ministerie van SZW in gesprek met sectoren en bedrijven die mogelijk anderszins in aanmerking zouden kunnen komen voor steun uit het EGF, wanneer ontslagen als gevolg van globalisering effecten onvermijdelijk zijn.

1.4.2. Leerwerkloketten

De leerwerkloketten zijn opgezet om: 1) te zorgen voor bekendheid met de mogelijkheden voor de Erkenning van Verworven Competenties (EVC) en duale trajecten voor werknemers, bedrijven en werkzoekenden, 2) samenwerking tussen vragers en aanbieders van scholing en EVC te bevorderen en 3) productontwikkeling (aanbod op maat) te stimuleren bij bijvoorbeeld aanbieders van scholing.

In totaal waren er in 2011 43 fysieke leerwerkloketten die worden aangestuurd door 36 regionale samenwerkingsverbanden (sommige verbanden beschikken over meer leerwerkloketten). Met de samenwerkingsverbanden zijn destijds afspraken gemaakt voor de periode 2010-2012. In 2012 wordt bepaald in hoeverre de leerwerkloketten vanaf 2013 kunnen aansluiten bij de verdere ontwikkeling van het Redesign UWV Werkbedrijf.

Daarbij wordt gekeken in hoeverre de dienstverlening digitaal kan worden uitgevoerd en aansluiting kan worden gezocht bij de regionaal te vormen dienstverleningsloketten voor werkgevers.

1.4.3 Impuls regionale samenwerking zorgsector

Als tijdelijke arbeidsmarktmaatregel voor de zorgsector is ten tijde van de economische crisis in 2009 4,8 miljoen euro ingezet. De maatregel is genomen om de samenwerking in de regio tussen het UWV en de zorgwerkgevers bij het vervullen van vacatures te stimuleren. Daartoe zijn in alle 30 arbeidsmarktregio's middelen beschikbaar gesteld om voor een periode van 2 jaar de samenwerking handen en voeten te geven. In alle regio's zijn door de regionale werkpleinen van het UWV en de regionale werkverbanden van zorgwerkgevers (verenigd in Regioplus) zogenaamde servicepunten zorg en welzijn ingericht. Vanuit 30 servicepunten zorg en welzijn zijn verbindingen gelegd tussen werkgevers in de regio, gemeenten en UWV, scholen en kenniscentra. In alle regio's zijn activiteiten gericht op de zorgsector georganiseerd, zoals: speedmeets, banenmarkten, zorgcafé, scholingsmarkt en wervingsinitiatieven.

Sinds de servicepunten zorg en welzijn actief zijn, zijn er 36.131 bezoekers geweest die aan dergelijke activiteiten hebben deelgenomen. Zo zijn er gespreid over de servicepunten 24.793 adviesgesprekken gevoerd met als doel meer potentiële belangstellenden te interesseren voor een baan in de zorg en een betere match tussen werkzoekenden en werkgevers te bewerkstelligen. In deze adviesgesprekken komen zaken aan de orde als opleiding, inhoud functies, gevraagde competenties e.d. In 2010 en 2011 zijn er bijna 3.000 werkzoekenden geplaatst door inzet van het netwerk en er zijn 2.500 leer-stagewerkplekken ingevuld bij diverse zorginstellingen. In totaal zijn 349 projecten opgezet of geïntensiveerd door de servicepunten. De servicepunten hebben met elkaar 1077 activiteiten opgepakt.

De regionale netwerken die zijn uitgebouwd met behulp van de eenmalige financiële zorgimpuls hebben de afgelopen jaren geleid tot verbeteringen in de samenwerking op de arbeidsmarkt zorg en welzijn.

Een belangrijke opbrengst is de transparantie op die arbeidsmarkt. Voor UWV en de gemeenten betekent dit dat zij meer vraaggericht zijn gaan acteren. Werkgevers van zorginstellingen hebben hun vraag naar zorgpersoneel kenbaar gemaakt en inzicht gegeven in openstaande vacatures. De werkzoekendenbestanden van UWV en gemeenten zijn doorgelicht, waarmee een beter beeld is ontstaan welke werkzoekenden geschikt zijn, of geschikt gemaakt kunnen worden, voor banen in de zorgsector. Het interesseren van de doelgroep van UWV en gemeenten voor de zorgsector en vice versa, het interesseren van werkgevers voor deze doelgroep, heeft de nadruk gekregen in alle arbeidsmarktregio's. Er zijn voorschakel trajecten, snuffelstages en proefplaatsingen aangeboden. Het sectorconvenant van UWV en Regioplus (juni 2011) laat zien dat partijen blijvend willen samenwerken. In het convenant hebben de partijen afspraken gemaakt om werkzoekenden met een grote afstand tot de arbeidsmarkt op te leiden met een baangarantie in de zorgsector.

Door de samenwerking en door vraag en aanbod aan elkaar te koppelen is de behoefte aan scholing meer in beeld gekomen. In diverse regio's is vanuit het servicepunt gerichte loopbaanoriëntatie gegeven op vmbo-scholen om de leerlingen kennis te laten maken met de zorg en welzijnssector. Daarnaast is ondersteuning gegeven bij de realisatie van verkorte opleidingstrajecten voor zij-instromers en in verschillende regio's is gesproken over strategisch opleiden. Ook zijn in samenwerking met ROC 's regionale activiteiten georganiseerd om doorstroming van leerlingen van niveau 2 en niveau 3 te bevorderen.

In alle regio's bestaat de intentie om op eigen kracht door te gaan met de samenwerking tussen zorgwerkgevers, regionale werkverbanden van zorgwerkgevers, UWV, gemeenten en scholen. Hoe dit gebeurt is per regio verschillend. De minister van VWS heeft in haar arbeidsmarktbrief van oktober 2011 aangekondigd de komende jaren te investeren in versterking van het regionale arbeidsmarktbeleid in de zorgsector. De activiteiten van de regionale werkgeversverbanden worden daartoe in de periode 2012-2015 via het programma 'De weg naar Balans' van RegioPlus financieel ondersteund. Eén van de generieke activiteiten daarbij is regionale samenwerking met ketenpartners, evenals intra- en intersectorale mobiliteit. Dit betekent dat de ontstane netwerkstructuren binnen de servicepunten en hun activiteiten een plaats krijgen binnen 'De weg naar balans'.

1.4.4 Plaatsingen van jongeren op baan, leerwerkbanen en stage

Op 5 oktober 2011 is de eindrapportage van het Actieplan Jeugdwerkloosheid aan de Tweede Kamer aangeboden. Hierin is een overzicht opgenomen van het aantal plaatsingen op baan, leerwerkbaan en stage in de periode van het derde tertaal van 2009 t/m het eerste tertaal van

2011. In totaal ging het om circa 170.000 plaatsingen. Om een volledig beeld te kunnen schetsen van het totaal aantal plaatsingen dat gedurende de looptijd van de convenanten is gerealiseerd, is de dertig arbeidsmarktregio's gevraagd om ook de resultaten over de resterende twee tertalen van 2011 te monitoren.

Hieruit komt naar voren dat er in tertalen twee en drie van 2011 in totaal 49.389 additionele plaatsingen zijn gerealiseerd ten opzichte van de stand in het eerste tertaal van 2011. Hiervan zijn 26.811 plaatsingen in het tweede tertaal tot stand gekomen en 22.578 in het derde tertaal van 2011. Dat betekent een daling ten opzichte van het eerste tertaal van 2011 toen er 33.457 plaatsingen werden gerealiseerd. In totaal komt het aantal plaatsingen ten tijde van het Actieplan jeugdwerkloosheid uit op bijna 220.000. Bijna de helft van deze jongeren had geen startkwalificatie. Dat betekent dat ook veel kwetsbare jongeren bereikt zijn. Ongeveer 80% van de jongeren is gedurende de looptijd van het Actieplan geplaatst in een reguliere baan en circa 20% in een stage of leerwerkbaan.

Tot slot is het goed om te vermelden dat de monitor is opgezet om op een rechtvaardige wijze actieplanmiddelen te verdelen, niet om kwalitatieve uitspraken te doen over (cijfermatige) trends en/of de besteding van actieplanmiddelen. Daarover zijn, conform de bij aanvang overeengekomen opzet van het Actieplan, geen harde conclusies te trekken.

1.4.5 Aansluiting zorg-onderwijs-arbeidsmarkt kwetsbare jongeren

Met het Actieplan Jeugdwerkloosheid zijn de samenwerkingsverbanden tussen de domeinen zorg, onderwijs en arbeidsmarkt in veel regio's versterkt. Het is aan de regionale partijen om de regionale samenwerking en infrastructuur te bestendigen. Het kabinet heeft hiervoor bijzondere aandacht. In dit kader voerden de staatssecretaris van SZW, minister van OCW en de staatssecretaris van VWS op 18 januari en 28 maart 2012 overleg met landelijke en regionale organisaties over de aansluiting zorg, onderwijs en arbeidsmarkt voor kwetsbare jongeren. Daarmee is ook invulling gegeven aan de motie Sterk (TK, vergaderjaar 2011-2012, 33 000 XV, nr. 41) waarin de regering wordt verzocht om afspraken te maken met het onderwijs, MEE en gemeentelijke diensten om de overgang tussen praktijkonderwijs en speciaal onderwijs naar de arbeidsmarkt beter te laten verlopen en de Kamer daarover te berichten.

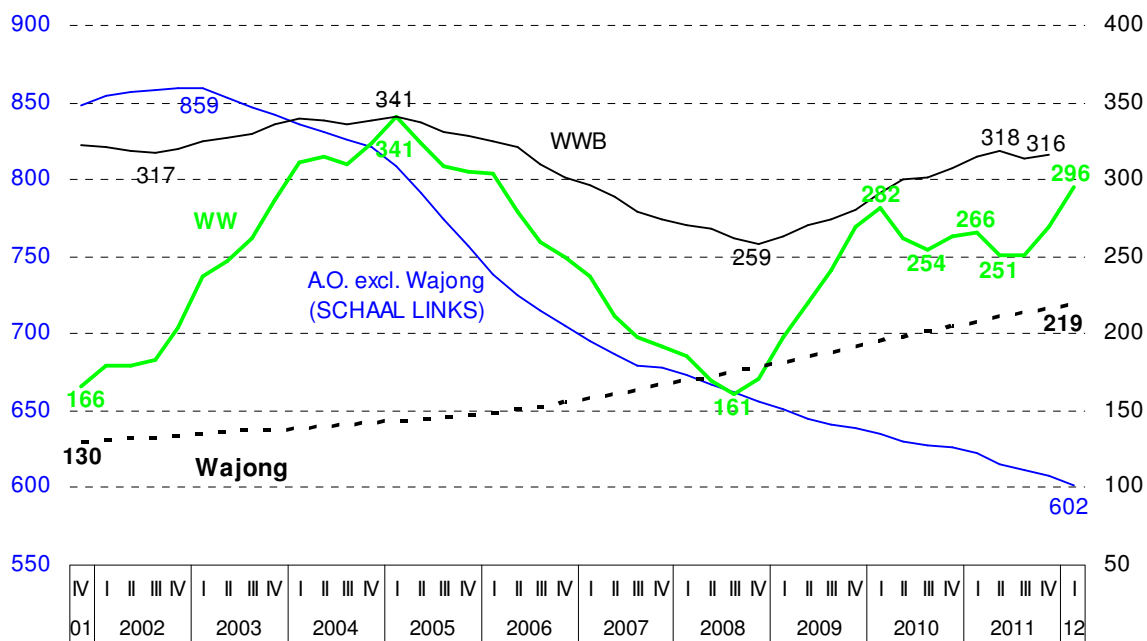
De focus van de bijeenkomsten lag op het maken van afspraken over samenwerking en een gezamenlijke aanpak in de regio. Aandachtspunten daarbij waren de recente aanscherping van de WWB, de voorgenomen introductie van de entreeopleiding en de op handen zijnde decentralisaties. Er werd geconstateerd dat er in de regio al veel gebeurt en dat er veel mogelijk is. Afgesproken is dat de VNG in afstemming met de transitiebureaus Werken naar vermogen, Passend Onderwijs en Begeleiding (AWBZ), een voorstel maakt voor regionale werkconferenties, waarbij naast de hiervoor genoemde domeinen ook het domein wonen (BZK) betrokken zal worden. In de werkconferenties kunnen partijen in de regio samen aan de slag om de gezamenlijke aanpak rond kwetsbare jongeren te bestendigen en verder te ontwikkelen. Naast regionale aanpakken, kan dit goede voorbeelden opleveren en eventuele belemmeringen in beeld brengen.

2. Inkomenswaarborg

2.1. Inleiding

Dit hoofdstuk schetst de ontwikkelingen bij verschillende vormen van inkomenswaarborg (inkomensvoorzieningen en inkomensverzekeringen). Figuur 2.1 laat de ontwikkeling over langere termijn zien, vanaf eind 2001 (het startpunt van de recessieperiode 2002-2005).

Figuur 2.1: Aantal uitkeringen arbeidsongeschiktheid (A.O.), Wajong, WW en WWB, vanaf 2001, per ultimo kwartaal (x 1.000)^a



a. Wajong is inclusief de nieuwe Wajong. WW is exclusief deeltijd-WW. WWB is inclusief uitkeringen in het kader van de Wet Investeren in Jongeren (WIJ). Meest recente WWB-cijfer (316 duizend) betreft december 2011.

Bron: UWV, CBS

Het aantal WW-uitkeringen steeg van 166 duizend per eind 2001 naar 342 duizend per eind februari 2005 (341 duizend per eind maart 2005), en nam vervolgens af, tot eind september 2008 opnieuw het uitgangsniveau werd bereikt van ruim 160 duizend. Onder invloed van de recessie die begon in 2008 liep het aantal daarna weer sterk op. Eind februari 2010 werd een voorlopige top bereikt met 290 duizend uitkeringen (282 duizend per eind maart 2010). Per eind februari 2012 is een nieuwe (voorlopige) top bereikt met 299 duizend uitkeringen (296 duizend per eind maart 2012). Dit aantal ligt nog steeds een stuk lager dan de top van de recessie 2002-2005 (342 duizend)¹.

De stijging van het aantal bijstandsontvangers sinds de recessie die begon in 2008 is groter dan in de recessieperiode 2002-2005, namelijk +59 duizend (van 259 naar 318 duizend medio 2011) tegenover +24 duizend (van 317 naar 341 duizend), maar ook hier ligt de (voorlopige) top nog ruim onder de top van de recessie 2002-2005 (341 duizend).

Het aantal Wajong-uitkeringen is over de gehele periode gestaag gegroeid, van 130 duizend per eind 2001 naar 219 duizend eind maart 2012 (+68 procent). Het aantal arbeidsongeschiktheids-uitkeringen (excl. Wajong) is gedaald van 859 duizend eind maart 2003 naar 602 duizend per eind maart 2012 (-30 procent).

¹ Hierbij geldt wel de kanttekening dat de huidige top niet goed vergelijkbaar is met de top eind februari 2005 vanwege wijzigingen die na 2005 in de WW zijn aangebracht, w.o. de verkorting van de referteperiode, het vervallen van de kortdurende WW-uitkering en de verkorting van de maximumduur van de WW-uitkering van 60 naar 38 maanden.

2.2. WW-uitkeringen

De ontwikkeling van het WW-volume in een bepaalde periode is het saldo van in- en uitstroom van WW'ers in die periode. De instroom wordt bepaald door de omvang van de werkgelegenheid en de (ontslag)kans voor werknemers om in de WW terecht te komen. De omvang van de uitstroom wordt bepaald door het WW-volume en de kans om uit de WW te stromen (vanwege werkhervatting of om andere reden, zoals het bereiken van de maximale duur). De instroomkans in de WW is het grootst voor 25-34 jarigen (voor jongeren tot 25 jaar is de instroomkans iets minder hoog doordat ze gemiddeld minder arbeidsverleden hebben, en daarmee minder WW-rechten). De uitstroomkans is het hoogst voor jongeren tot 25 jaar. Zowel de instroom- als de uitstroomkans zijn het laagst voor ouderen (zie tabel 2.2a respectievelijk figuur 2.2).

Tabel 2.2a: Instroom(kans) in de WW^a naar leeftijd

| | Jaarinstroom in de WW (x 1000) | | | | | | Kans op instroom in WW (%) | | | | | |
|------|--------------------------------|-------|-------|-------|-------|-------|----------------------------|-------|-------|-------|-------|-------|
| | Totaal | 15-24 | 25-34 | 35-44 | 45-54 | 55-64 | Totaal | 15-24 | 25-34 | 35-44 | 45-54 | 55-64 |
| 2005 | 322 | 49 | 100 | 89 | 59 | 25 | 5,3 | 6,8 | 6,4 | 5,2 | 4,2 | 4,2 |
| 2006 | 262 | 32 | 75 | 77 | 55 | 23 | 4,3 | 4,4 | 4,8 | 4,4 | 3,8 | 3,7 |
| 2007 | 221 | 22 | 59 | 67 | 51 | 21 | 3,5 | 2,9 | 3,8 | 3,8 | 3,4 | 3,0 |
| 2008 | 216 | 21 | 56 | 64 | 51 | 23 | 3,3 | 2,6 | 3,6 | 3,6 | 3,3 | 3,0 |
| 2009 | 401 | 49 | 114 | 112 | 87 | 40 | 6,2 | 6,4 | 7,5 | 6,4 | 5,4 | 5,0 |
| 2010 | 381 | 46 | 108 | 102 | 84 | 41 | 6,0 | 6,3 | 7,2 | 6,1 | 5,3 | 4,9 |
| 2011 | 385 | 44 | 111 | 101 | 86 | 42 | 6,1 | 6,0 | 7,6 | 6,3 | 5,3 | 4,8 |

a. Instroomkans = jaarinstroom in % van jaargemiddelde aantal werknemers. WW is exclusief deeltijd-WW.

Bron: SZW, op basis van CBS

De jaarinstroom in de WW in 2011 was 4 duizend hoger dan in 2010. De gemiddelde ontslagkans voor werknemers nam daarmee toe van 6,0 naar 6,1 procent. Vooral de instroomkans van 25-34 en 35-44 jarigen nam toe (met 0,4 respectievelijk 0,2 procentpunt).

Tabel 2.2b: Jaaruitstroom uit de WW^a naar leeftijd

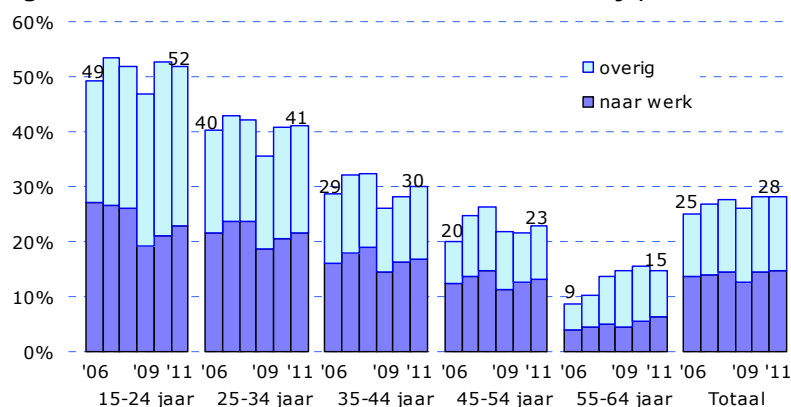
| | Jaaruitstroom uit de WW (x 1000) | | | | | | waarvan: wegens werkhervatting (%) | | | | | |
|------|----------------------------------|-------|-------|-------|-------|-------|------------------------------------|-------|-------|-------|-------|-------|
| | Totaal | 15-24 | 25-34 | 35-44 | 45-54 | 55-64 | Totaal | 15-24 | 25-34 | 35-44 | 45-54 | 55-64 |
| 2005 | 391 | 53 | 125 | 109 | 68 | 31 | 54 | 54 | 53 | 59 | 61 | 37 |
| 2006 | 364 | 38 | 102 | 113 | 76 | 31 | 55 | 56 | 54 | 56 | 61 | 44 |
| 2007 | 311 | 25 | 71 | 91 | 78 | 35 | 52 | 50 | 55 | 56 | 55 | 44 |
| 2008 | 263 | 20 | 58 | 73 | 65 | 41 | 52 | 50 | 56 | 59 | 56 | 36 |
| 2009 | 329 | 41 | 90 | 84 | 67 | 41 | 48 | 40 | 52 | 56 | 52 | 30 |
| 2010 | 421 | 48 | 122 | 113 | 87 | 46 | 51 | 40 | 51 | 58 | 58 | 36 |
| 2011 | 408 | 41 | 113 | 110 | 94 | 46 | 52 | 44 | 52 | 56 | 57 | 42 |

a. Exclusief deeltijd-WW.

Bron: UWV

De jaaruitstroom uit de WW in 2011 was 13 duizend lager dan in 2010 (zie tabel 2.2b). Het aandeel uitstromers wegens werkhervatting nam wel iets toe. De toename van het aandeel wegens werkhervatting was het grootst voor ouderen (toename van 36 naar 42 procent) en jongeren (toename van 40 naar 44 procent).

Figuur 2.2: Uitstroomkansen uit de WW^a naar leeftijd, 2006-2011



a. Uitstroomkans = de gemiddelde kans (van bestand + instroom) om binnen 3 maanden het bestand te verlaten. WW is exclusief deeltijd-WW.

Bron: SZW, op basis van CBS

De ouderen liepen daarmee iets in van hun achterstand, maar hun uitstroomkans naar werk is nog steeds het laagst (zie figuur 2.2).

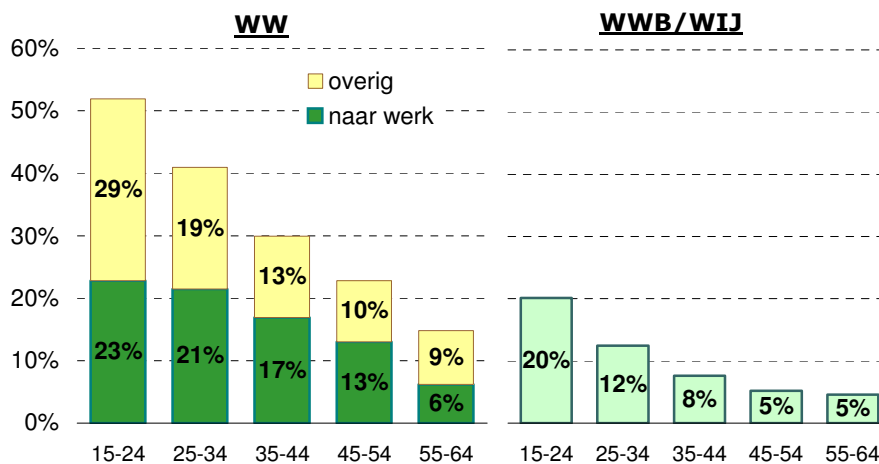
De kans om binnen 3 maanden uit te stromen is gemiddeld 28 procent in 2011, en neemt met de leeftijd af van 52 procent voor jongeren tot 15 procent voor ouderen. In de afgelopen vijf jaar is de uitstroomkans juist voor ouderen het meest gestegen (van 9 naar 15 procent). In deze periode valt verder ook de toename van de uitstroomkans om andere reden dan werkhervatting op bij jongeren en – in mindere mate – ouderen. In 2011 geldt voor jongeren en ouderen een (lichte) daling van de totale uitstroomkans. Deze daling wordt vooral veroorzaakt door een daling van de uitstroomkans om andere reden dan werkhervatting.

2.3. WWB-uitkeringen

Het aantal WWB-uitkeringen (inclusief WIJ-uitkeringen) nam in 2011 toe met 9 duizend uitkeringen (naar 316 duizend). In 2010 was de stijging 26 duizend, het saldo van een instroom van 131 duizend uitkeringen en een uitstroom met 105 duizend.

In vergelijking met de WW zijn deze stromen beperkt van omvang. De gemiddelde te verwachten uitkeringsduur bij instroom is bij de WWB dan ook een stuk hoger dan bij de WW (grosso modo drie respectievelijk een half jaar). In figuur 2.3 zijn de uitstroomkansen uit de WW en WWB naast elkaar gezet.

Figuur 2.3: Uitstroomkansen^a uit de WW en WWB/WIJ naar leeftijd, 2011^b



a. Uitstroomkans = de gemiddelde kans (van bestand + instroom) om binnen 3 maanden het bestand te verlaten. WW is exclusief deeltijd-WW.

b. De uitstroomkansen WWB/WIJ zijn berekend op basis van de eerste drie kwartalen van 2011.

Bron: SZW, op basis van CBS

Volgens de CBS publicatie Aan het werk met of zonder re-integratieondersteuning startten in 2010 80 duizend bijstandsontvangers in een baan (waarvan 59 duizend met re-integratieondersteuning, zie figuur 3.3, blz. 18). Op een totale uitstroom uit de WWB/WIJ met 105 duizend bijstandsontvangers lijkt dus sprake van een hoge kans op werkhervatting.

Volgens hetzelfde onderzoek startten in 2010 270 duizend WW-ontvangers in een baan, dat is meer dan de uitstroom uit de WW wegens werkhervatting (212 duizend). Er moet dus rekening gehouden worden met het gegeven dat uitkeringsontvangers meerdere baanvondsten per jaar kunnen hebben.

Baanvinders vanuit de uitkering raken voor een beperkt deel volledig uit de uitkering. Voor de baanvinders vanuit de bijstand is dat een kleiner deel dan voor die vanuit de WW (40 respectievelijk 60 procent). Per saldo zullen de kansen op werkhervatting vanuit de bijstand lager zijn dan vanuit de WW, maar bijstandsontvangers zijn dus zeker niet kansloos. In paragraaf 3.3 wordt nader ingegaan op de re-integratie van uitkeringsontvangers.

2.4. Arbeidsongeschiktheidsuitkeringen

Tabel 2.4a toont de ontwikkeling van het aantal arbeidsongeschiktheidsuitkeringen in de verschillende uitkeringstypen tussen eind 2008 en eind 2011. De daling van de omvang van WAO en WAZ zet zich onverminderd voort. Gecombineerd met de iets minder grote stijging van de omvang van de WGA en IVA blijft het aantal arbeidsongeschiktheidsuitkeringen exclusief Wajong

dalen. Na een wat kleinere daling in 2010 is de daling in 2011 weer toegenomen, naar -19 duizend. Het aantal Wajong-uitkeringen steeg ook in 2011 met circa 1000 uitkeringen per maand. Per saldo daalde het totaal arbeidsongeschiktheidsuitkeringen inclusief Wajong in 2011 met 7 duizend uitkeringen.

Tabel 2.4a: Ontwikkeling van het aantal arbeidsongeschiktheidsuitkeringen naar uitkeringstype, 2008 - 2011 (x 1000)

| | Ultimo 2008 | In-stroom | Uit-stroom | Ultimo 2009 | In-stroom | Uit-stroom | Ultimo 2010 | In-stroom | Uit-stroom | Ultimo 2011 |
|---------------------------|-------------|-----------|------------|-------------|-----------|------------|-------------|-----------|------------|-------------|
| WAO | 558 | 6 | 42 | 522 | 4 | 40 | 486 | 3 | 45 | 444 |
| WAZ | 39 | 0 | 5 | 34 | 0 | 4 | 30 | 0 | 5 | 26 |
| WGA ^a | 46 | 24 | 7 | 63 | 28 | 9 | 82 | 30 | 10 | 102 |
| IVA ^a | 14 | 8 | 2 | 20 | 10 | 2 | 28 | 11 | 3 | 36 |
| AO excl. Wajong | 657 | 35 | 53 | 639 | 40 | 52 | 627 | 41 | 60 | 608 |
| Wajong^b | 179 | 18 | 4 | 193 | 18 | 5 | 205 | 16 | 5 | 216 |
| Totaal | 835 | 53 | 57 | 831 | 58 | 57 | 832 | 57 | 65 | 825 |

a. Uitstroom WGA en instroom IVA zijn inclusief doorstroom van WGA naar IVA. De in- en uitstroom in de totaalregels 'AO excl. Wajong' en 'Totaal' zijn exclusief deze doorstroom.

b. Vanaf 2010 inclusief de nieuwe Wajong.

Bron: UWV

Arbeidsongeschiktheidsuitkeringen zijn vaak langdurige uitkeringen. Een aanzienlijk deel van de uitstroom uit de diverse arbeidsongeschiktheidsuitkeringen vindt dan ook plaats door pensionering of overlijden (zie tabel 2.4b). Een relatief hoog aandeel (een kwart) van de Wajongers die uitstroomt, stroomt uit naar detentie. In absolute aantallen en qua percentage van het totale aantal Wajongers gaat het echter om een kleine groep. Over heel 2011 ging het om 1300 jongeren, dat is 0,6 procent van het bestand Wajongers.

De regeling Inkomensvoorziening Volledig Arbeidsongeschikten (IVA) verstrekt uitkeringen aan volledig en duurzaam arbeidsongeschikten. Hiertoe behoren ook degenen die nog een geringe kans op herstel hebben. Overlijden is hier de belangrijkste reden voor uitstroom. De regeling Werkhervatting Gedeeltelijk Arbeidsgeschikten (WGA) verstrekt uitkeringen aan gedeeltelijk arbeidsongeschikten en niet-duurzaam volledig arbeidsongeschikten. Het grootste deel van de uitstroom uit de WGA is dan ook wegens herstel/herbeoordeling.

Tabel 2.4b: Uitstroom uit de arbeidsongeschiktheidsregelingen naar reden, 2011

| | WAO | WAZ | Wajong ^a | WGA ^b | IVA | Totaal |
|------------------------|-------------|-------------|---------------------|------------------|-------------|-------------|
| Herstel/herbeoordeling | 16% | 20% | 6% | 60% | 2% | 19% |
| Pensionering | 59% | 66% | 31% | 17% | 40% | 52% |
| Overlijden | 9% | 7% | 26% | 10% | 56% | 12% |
| Detentie | 1% | 0% | 25% | 3% | 1% | 3% |
| Overige redenen | 16% | 7% | 12% | 10% | 2% | 14% |
| Totaal | 100% | 100% | 100% | 100% | 100% | 100% |
| Aantal | 45.500 | 4.600 | 5.200 | 6.700 | 3.100 | 65.000 |

a. Inclusief uitstroom vanuit de nieuwe Wajong.

b. Exclusief doorstroom naar IVA.

Bron: UWV

In totaal is de uitstroom uit de arbeidsongeschiktheidsregelingen gestegen van 57 duizend in 2010 naar 65 duizend in 2011. De instroom in deze jaren was ongeveer even groot (circa 57 duizend). De toename van de uitstroom is (vrijwel) geheel toe te schrijven aan een toename van de uitstroom wegens pensionering met 8 duizend (+30 procent). Deze toename vond plaats bij alle uitkeringstypen. Het aandeel uitstroom wegens pensionering op de totale uitstroom steeg gemiddeld met 6 procentpunten (van 46 naar 52 procent).

Volgens de CBS publicatie *Aan het werk met of zonder re-integratieondersteuning* startten in 2010 58 duizend personen met een arbeidsongeschiktheidsuitkering in een baan. Van de baanvinders kwamen er echter minder dan duizend (2 procent) volledig uit de uitkering.

3. Re-integratie

3.1. Inleiding

Twee maal per jaar koppelt het Centraal Bureau voor de Statistiek (CBS) in opdracht van de minister van SZW administratieve gegevens over uitkeringen, re-integratieondersteuning en banen aan elkaar via het burgerservicenummer (BSN). Hierdoor ontstaat een landelijk beeld over de uitstroom naar werk zonder en met re-integratieondersteuning.

In dit hoofdstuk worden de uitkomsten tot en met het eerste halfjaar jaar 2011 beschreven van *Aan het werk met re-integratieondersteuning, voorlopige cijfers viermeting uitstroom naar werk* (uitstroom naar werk) en de *Statistiek Re-integratie Gemeenten* (SRG). Gegevens over het tweede halfjaar komen eind augustus 2012 beschikbaar.

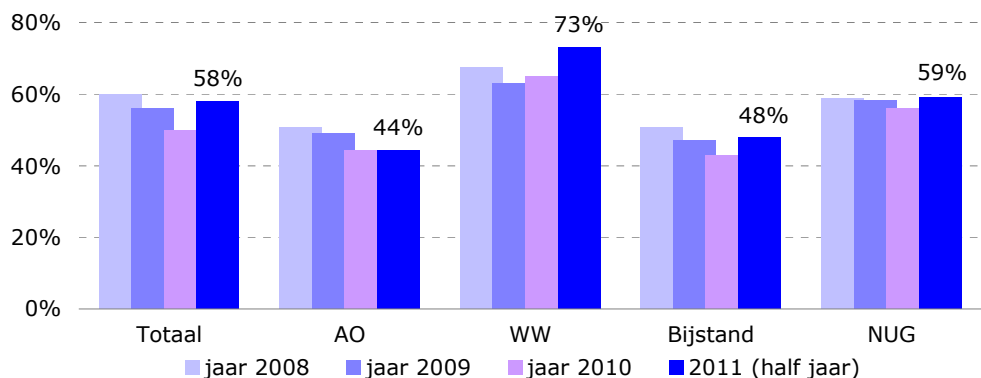
In de cijfers tot en met 2010 is de nasleep van de financiële crisis op de arbeidsmarkt nog duidelijk te zien. Het percentage van de re-integratietrajecten dat binnen 24 maanden resulteerde in niet gesubsidieerd werk nam af van 60% in 2008 naar 50% in 2010. In het eerste halfjaar van 2011 nam dit percentage weer toe naar 58%. Of dit herstel zich voortzet over het hele jaar 2011 is onzeker. In de tweede helft van 2011 was immers sprake van zowel een toename van het aantal banen als een toename van het aantal werklozen.

Net als in 2010 hebben veel werklozen ondanks de moeilijke arbeidsmarkt kunnen profiteren van de baanopeningen die er waren. Het aantal uitkeringsontvangers dat met re-integratieondersteuning in een baan startte in het eerste halfjaar van 2011 is 56 duizend. Zonder re-integratieondersteuning startten 172 duizend uitkeringsontvangers in een baan in loondienst. In veel gevallen was er echter nog wel sprake van een aanvullende uitkering.

3.2. Uitstroomdoelstelling re-integratie

Het CBS voert als onderdeel van het onderzoek *uitstroom naar werk*² de vierde (en laatste) meting uit van de uitstroomdoelstelling re-integratieondersteuning, waarmee de uitkomst van de begrotingsindicator *uitstroom naar werk binnen 24 maanden na start re-integratieondersteuning* wordt gemeten. Eind maart 2012 zijn de resultaten tot en met het eerste halfjaar van 2011 gepubliceerd als voorlopig cijfer. Eind augustus 2012 zal het CBS de definitieve cijfers publiceren: de resultaten gemeten tot en met eind 2011.

Figuur 3.2: Percentage baanvinders binnen 24 maanden na start van de re-integratieondersteuning van personen met uitkering^a of ingeschreven bij UWV WERKbedrijf



a. De uitkeringspositie (arbeidsongeschiktheid, WW of bijstand) is vastgesteld in de maand van het starten van de re-integratieondersteuning.

Bron: CBS, *Uitstroom naar werk*

Uit het onderzoek blijkt hoe afhankelijk de resultaten van re-integratie zijn van de krapte op de arbeidsmarkt. Sinds 2008 neemt het percentage uitstroom naar werk binnen 24 maanden na start van een re-integratietraject geleidelijk af tot de resultaten over het eerste halfjaar van 2011 (zie figuur 3.2). Dit patroon is een reflectie van het aantal banen dat in 2009 afnam en pas in het

2. CBS, maart 2012, *Aan het werk met re-integratie ondersteuning, viermeting uitstroom naar werk, voorlopige cijfers*

najaar van 2010 weer iets groeide. In het eerste halfjaar van 2011 zette deze toename van het aantal banen zich door.

Het percentage bedroeg 60% voor de in 2006 gestarte trajecten³. Voor het cohort 2008 is dat percentage afgenomen naar 50%. Voor de trajecten die in het eerste halfjaar van 2009 zijn gestart is het percentage weer gestegen tot 58%. De gemelde percentages zijn gemiddelden; de percentages voor de WW en Niet uitkeringsgerechtigden zijn hoger en de percentages voor de bijstand en de arbeidsongeschiktheidsuitkeringen zijn lager. Al deze genoemde groepen hadden echter wel een vergelijkbaar verloop in de beschreven periode.

3.3. Aan het werk met en zonder re-integratiedoelstelling

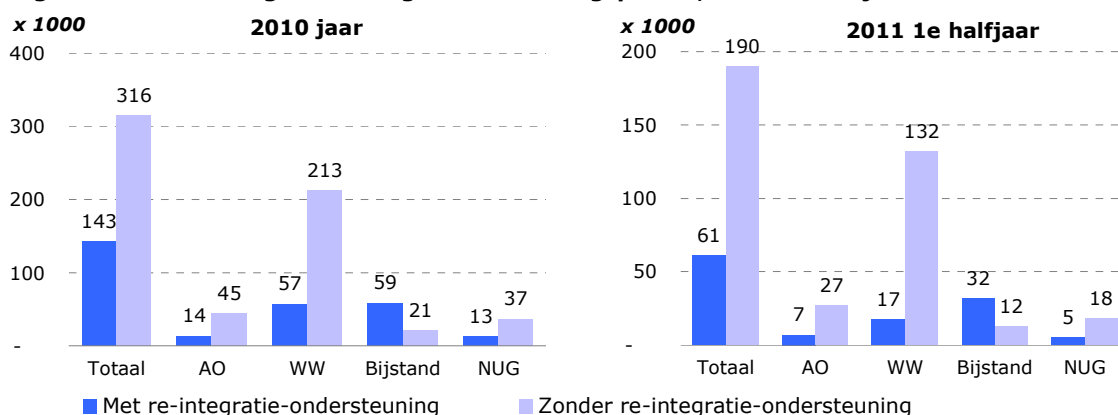
In welke mate personen uit de ketenpopulatie⁴ erin slagen om werk te vinden wordt periodiek door het CBS gemeten in het eerder genoemde onderzoek *uitstroom naar werk*. Uitgangspunt van dit onderdeel van het onderzoek zijn de in een periode gestarte banen.

Een deel van de baanvinders heeft re-integratieondersteuning gekregen in de 6 maanden voorafgaand aan de baanstart. De definitie van dit cijfer is dus ruimer dan de directe plaatsingsresultaten na re-integratie. Na afronding van een re-integratie-instrument (bijvoorbeeld scholing) blijkt een deel van de mensen dat niet direct geplaatst is alsnog een baan te bemachtigen.

Daarbij moet wel bedacht worden dat na het starten van een baan in 2010 in 47% van de gevallen nog sprake was van een aanvullende uitkering. In het eerste halfjaar van 2011 liep in 55% van de gevallen de uitkering nog deels door.

Figuur 3.3 geeft inzicht in de mate waarin voor de ketenpopulatie re-integratievoorziening is ingezet vòòr de start in een baan in 2010 en het eerste halfjaar van 2011.

Figuur 3.3: Door personen uit de ketenpopulatie gestarte banen met en zonder re-integratieondersteuning naar voorgaande uitkeringspositie, 2010 en halfjaar 2011



Bron: CBS, *Uitstroom naar werk*

De aantallen voor de jaren 2010 en 2011 zijn niet geheel vergelijkbaar. Voor het jaar 2010 zijn de voorlopige baangegevens van het Sociaal Statistisch Bestand gebruikt, voor 2011 de ruwe maandbestanden van de belastingdienst. Bovendien is, mede door de beleidswijziging m.b.t. de door het UWV in te kopen re-integratietrajecten, sprake van een omslag in de verhouding tussen het aantal WW-ers dat zonder en met re-integratieondersteuning een baan vond.

In figuur 3.3 valt op dat niet veel meer dan een kwart van de baanvinders vanuit de bijstand op eigen kracht een baan vindt. Dit weerspiegelt het gegeven dat een groot deel van de bijstandgerechtigden een grote afstand tot de arbeidsmarkt heeft en daarmee ook voor een belangrijk deel ondersteuning nodig heeft om werk te kunnen vinden.

3.4. Statistiek Re-integratie Gemeenten

Gemeenten rapporteren twee maal per jaar via de *Statistiek Re-integratie Gemeenten* (SRG) over hun re-integratieondersteuning. Een re-integratietraject kan een aaneenschakeling zijn van

3. In de figuur zijn de cohorten geplaatst onder het jaar waarin de 24-maandsperiode is afgesloten. De resultaten van het cohort 2007 bijvoorbeeld staan onder het jaar 2009.

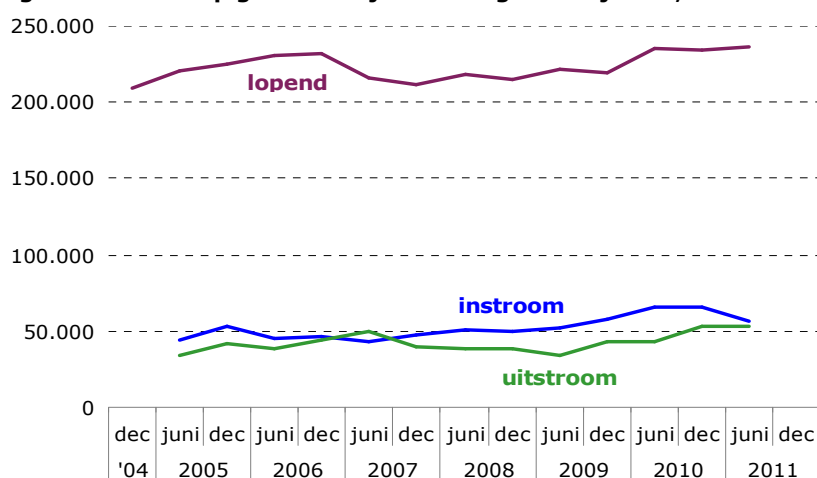
4. De ketenpopulatie bestaat uit uitkeringsontvangers WAO, WIA, WAZ, WaJong, WW, WWB, IOAW, IOAZ en de niet-uitkeringsgerechtigde bij UWV WERKbedrijf ingeschreven niet-werkende werkzoekenden (Nug).

verschillenden instrumenten en interventies. Sommige van die schakels zijn in dat geval nog niet direct op uitstroom naar werk gericht, daarvoor dient in principe de laatste schakel. Uiteraard zijn er ook re-integratietrajecten waarbinnen maar één instrument wordt aangeboden.

In de eerste zes maanden van 2011 startten er 57 duizend trajecten en werden er 53 duizend beëindigd, waardoor het aantal lopende re-integratietrajecten iets is toegenomen tot 237 duizend medio 2011 (zie figuur 3.4). De toepassing van 6 duizend participatieplaatsen, 13 duizend loonkostensubsidies en 7 duizend oude ID/WIW-banen is in dit aantal inbegrepen.

Na de invoering van de WWB in 2004 was er een periode van aanpassing aan de mogelijkheden die de nieuwe wet aan gemeenten bood. In 2007 was sprake van een forse afname van het aantal lopende re-integratietrajecten. Na 2007 nam het aantal re-integratietrajecten weer toe, vooral door een toenemend aantal nieuwe trajecten. In 2011 neemt het aantal gestarte re-integratietrajecten fors af, waarschijnlijk als reactie op de aangekondigde korting op het budget voor 2012.

Figuur 3.4: Verloop gemeentelijke re-integratietrajecten, 2004-2011



Bron: CBS, Statistiek Re-integratie Gemeenten

Het aantal beëindigde trajecten neemt vanaf 2009 gestaag toe. Het is geen toeval dat dit ongeveer twee jaar na de toename van het aantal gestarte trajecten is. Dit is een gevolg van de gemiddelde duur van de re-integratietrajecten van twee jaar. Weliswaar worden relatief veel trajecten beëindigd in het eerste jaar, maar wanneer een traject al langer dan een jaar loopt is de kans dat een re-integratietraject wordt beëindigd veel kleiner. Van de lopende trajecten heeft slechts 38% een duur van korter dan een jaar (zie tabel 3.4a).

Tabel 3.4a: Re-integratietrajecten naar trajectduur, re-integratiepositie en leeftijd, medio 2011

| | Re-integratietrajecten | | | idem % verdeling | | |
|-----------------------------|------------------------|-----------|--------------|------------------|-------------|--------------|
| | Lopend | Beëindigd | wv naar werk | Lopend | Beëindigd | wv naar werk |
| trajectduur | x 1000 | | | | | |
| Minder dan 1 jaar | 90 | 30 | 9 | 38% | 57% | 67% |
| Van 1 tot 2 jaar | 61 | 13 | 3 | 26% | 24% | 20% |
| Van 2 tot 3 jaar | 32 | 4 | 1 | 14% | 8% | 6% |
| 3 jaar en langer | 53 | 6 | 1 | 22% | 11% | 7% |
| re-integratiepositie | | | | | | |
| Activering | 148 | 29 | 3 | 62% | 54% | 24% |
| Arbeidsinpassing | 80 | 22 | 9 | 34% | 42% | 72% |
| Niet ingevuld | 9 | 2 | 1 | 4% | 4% | 4% |
| leeftijd | | | | | | |
| 18 tot 27 jaar | 38 | 14 | 4 | 16% | 27% | 33% |
| 27 tot 45 jaar | 106 | 23 | 6 | 45% | 44% | 46% |
| 45 tot 55 jaar | 57 | 11 | 2 | 24% | 20% | 15% |
| 55 tot 65 jaar | 36 | 5 | 1 | 15% | 10% | 5% |
| Totaal | 237 | 53 | 13 | 100% | 100% | 100% |

Bron: CBS, Statistiek Re-integratie Gemeenten (SRG)

De gemiddelde trajectduur van de lopende trajecten is 2 jaar, wat deels te verklaren is door de toepassing van langer durende instrumenten als loonkostensubsidies en de nog steeds bestaande ID/WIW-banen.

Van de in de eerste zes maanden van 2011 beëindigde re-integratietrajecten had 57% een gerealiseerde duur van minder dan een jaar. Van de re-integratietrajecten waarbij de gemeente weet dat uitstroom naar werk de reden is⁵, is dat zelfs 67%. De gemiddelde trajectduur van de beëindigde re-integratietrajecten is daardoor ongeveer 1½ jaar.

De re-integratiepositie geeft aan welk type interventie nodig is: in tabel 3.4a zijn de posities *zorg, maatschappelijke activering* en *arbeidsactivering* samengevoegd tot 'activering'. Deze interventies zijn namelijk niet gefocust op directe arbeidsinpassing. Het is echter mogelijk dat na een geslaagde interventie iemand goed bemiddelbaar is geworden en daarna – eventueel met ondersteuning – alsnog uitstroomt naar werk.

In het eerste halfjaar van 2011 had 24% van de wegens uitstroom naar werk beëindigde re-integratietrajecten het label *activering*. De posities *arbeidstoeileiding, werk met ondersteuning* en *werk zonder ondersteuning*⁶ zijn samengevoegd tot 'arbeidsinpassing'. Niet verwonderlijk is dat 72% van de wegens uitstroom naar niet gesubsidieerd werk beëindigde trajecten dit label heeft.

Gegeven het feit dat de doelgroep voor gemeenten in grote mate bestaat uit (zeer) langdurig bijstandsontvangers, waarvan velen volgens onderzoek (zoals de Divosa-monitor) vaak meerdere belemmeringen hebben die zorgen voor een grote afstand tot de arbeidsmarkt, is het logisch dat 54% van de personen met een re-integratietraject nog bezig is met *activering*.

In tabel 3.4a valt verder op dat het aandeel van ouderen (45-plussers) in de uitstroom naar werk slechts 20% bedraagt, veel minder dan hun aandeel in de lopende re-integratietrajecten (39%).

Wat is het profiel van degenen die op re-integratietraject zitten en hoe verhoudt zich dat tot het profiel van degenen die een uitkering ontvangen? In tabel 3.4b is dit voor WWB-uitkeringsontvangers beschreven. Gemiddeld heeft 51% van de WWB-uitkeringen ook een re-integratietraject. Ouderen (55-plussers) en zeer langdurig (meer dan 5 jaar) bijstandontvangers hebben minder vaak een re-integratietraject.

Qua duur van de uitkering worden WWB-ers, die tussen de 2 en 4 jaar in de uitkering zitten, het vaakst bediend met trajecten (60%). Van de bijstandontvangers die nog geen jaar een uitkering heeft volgt 58% een re-integratietraject.

Tabel 3.4b: WWB'ers met re-integratietraject^a medio 2011 versus bestandsprofiel WWB (of WIJ)

| | Lopende re-integratietrajecten | | WWB-uitkeringen | % op traject |
|---------------------------|--------------------------------|-------------|-----------------|--------------|
| | x 1000 | % | x 1000 | % |
| Geslacht | | | | |
| Autochtonen | 69 | 42% | 146 | 47% |
| Niet-westerse allochtonen | 70 | 43% | 136 | 51% |
| Westerse allochtonen | 17 | 11% | 35 | 50% |
| Duur uitkering | | | | |
| < 1 jaar | 48 | 29% | 82 | 58% |
| 1-2 jaar | 30 | 19% | 57 | 54% |
| 2-3 jaar | 17 | 10% | 28 | 60% |
| 3-4 jaar | 12 | 7% | 20 | 60% |
| 4-5 jaar | 8 | 5% | 14 | 54% |
| > = 5 jaar | 49 | 30% | 117 | 42% |
| Leeftijd | | | | |
| 15-34 jaar | 55 | 33% | 88 | 62% |
| 35-44 jaar | 45 | 28% | 77 | 59% |
| 45-54 jaar | 42 | 26% | 84 | 50% |
| 55-64 jaar | 22 | 13% | 69 | 31% |
| Totaal | 163 | 100% | 318 | 51% |

a. Mensen op gesubsidieerde arbeid, de mensen die nazorg tijdens het werk krijgen, de mensen die tijdens het re-integratietraject hun uitkeringsrecht verliezen in deze tabel niet tot de WWB gerekend.

Bron: Maatwerktafel CBS, bewerking SZW

5. Wanneer iemand zijn uitkering laat stopzetten wordt niet altijd de reden bij de gemeente gemeld. Bij de koppeling op BSN blijkt dat er aanmerkelijk meer uitstroom naar werk is dan aan/door de gemeente gemeld.

6. Deze re-integratiepositie is alleen van toepassing bij beëindigde trajecten.