

Monitor sectorplannen zorg

**Maandelijks rapportage
Maart 2015**



Gerard van Essen
Francisca van der Velde
Janneke Wilschut

26 maart 2015

Inhoud

1	Inleiding.....	5
2	Ontwikkelingen omtrent ontslagen in de zorg en instroom in de WW	7
2.1	Meldingen voornemen collectief ontslag, ontslagaanvragen en ontslagvergunningen	7
2.2	WW-aanvragen, WW-beschikkingen en lopende WW-uitkeringen.....	10
3	Uitvoering landelijk sectorplan zorg.....	13
4	Uitvoering regionale sectorplannen zorg.....	17
	Bijlage 1 Ontslaggegevens per branche.....	21
	Bijlage 2 WW-gegevens per branche	25
	Bijlage 3 Aangemelde en gerealiseerde trajecten naar branche	29
	Bijlage 4 Beslisboom voor branchetoedeling	31

1 Inleiding

In de langdurige zorg zijn grote veranderingen gaande. De hervormingen, decentralisaties en bezuinigingen hebben gevolgen voor de arbeidsmarkt in de langdurige zorg. Het aantal banen zal in de komende jaren waarschijnlijk af gaan nemen. Tegelijkertijd worden er nieuwe eisen gesteld aan de competenties van medewerkers en ontstaan er nieuwe functies.

Om waar dat mogelijk is ontslag te voorkomen, wil de sector zorg ruim 90.000 trajecten inzetten om mensen naar ander werk te begeleiden, bij te scholen of om te scholen naar een nieuwe functie. Maatregelen en mogelijkheden daartoe zijn vastgelegd in de sectorplannen zorg. Een gezamenlijk sectorplan van ActiZ, VGN, GGZ, Nederland, CNV Publieke Zaak, NU'91 en FBZ richt zich op de branches Verpleging, Verzorging & Thuiszorg, Gehandicaptenzorg en GGZ met mobiliteitstrajecten en van – werk-naar-werk trajecten. Regionale sectorplannen (ingediend door 15 regionale werkgeversorganisaties) richten zich op bij- en omscholing van mensen. Uitvoering van de sectorplannen is een instrument om de hervormingen in de langdurige zorg in goede banen te leiden. Aanvullend daarop hebben de bewindslieden van VWS en SZW in hun brief van 7 juli 2014 aan de Tweede Kamer aangegeven dat – indien nodig – aanvullende dienstverlening vanuit het UWV op de sectorplannen mogelijk is.

De uitvoering van de sectorplannen wordt gevolgd door een stuurgroep¹. De stuurgroep geeft tevens inzicht in de cijfers, die nodig zijn om te kunnen bepalen of en in hoeverre aanvullende dienstverlening vanuit het UWV wenselijk is. Hiervoor heeft de stuurgroep een monitor ingesteld, die maandelijks inzicht geeft in de stand van zaken wat betreft de uitvoering van de sectorplannen en relevante gegevens oplevert ten aanzien van het aantal ontslagen werknemers in de (langdurige) zorg en instroom in de WW. De monitor loopt tot en met december 2016.

In deze monitor van maart 2015 worden twee soorten gegevens weergegeven:

- Ontwikkelingen omtrent ontslagen in Zorg en Welzijn en instroom in de WW
- Ontwikkelingen omtrent de uitvoering van de sectorplannen

Bij de gegevens over ontslagen en instroom in de WW ligt de focus op de branches Geestelijke Gezondheidszorg (GGZ), Gehandicaptenzorg (GHZ) en Verpleging, Verzorging & Thuiszorg (VVT). Voor de volledigheid zijn ook gegevens opgenomen over en Jeugdzorg (JZ), Welzijn en maatschappelijke dienstverlening (WMD), Kinderopvang (KO), Ziekenhuizen (ZH) en Overige zorg² (Ovr). De gegevens over ontslagen betreffen ontslagen die via UWV lopen.

¹ In deze stuurgroep zijn de volgende organisaties vertegenwoordigd: Ministerie van VWS, Ministerie van SZW, UWV, CNV Publieke Zaak (mede namens FBZ en NU'91), VGN, Actiz, GGZ Nederland, RegioPlus.

² Tot de categorie overige zorg behoren huisartsenzorg, gezondheidscentra, tandartsen, verloskundigen, paramedici, alternatieve genezers, arbobegeleiding en re-integratie, preventieve gezondheidszorg, medische laboratoria, trombodediensten en overig behandelingsondersteunend onderzoek, ambulancediensten en centrale posten, samenwerkingsorganen op het gebied van gezondheidszorg en overige gezondheidszorgondersteunende diensten

2 Ontwikkelingen omtrent ontslagen in de zorg en instroom in de WW

2.1 Meldingen voornemen collectief ontslag, ontslagaanvragen en ontslagvergunningen

Gegevens over het aantal werknemers waarvoor een melding in het kader van de Wet Melding Collectief Ontslag is gedaan (WMCO-melding), aantallen ontslagaanvragen en aantallen verleende en geweigerde ontslagvergunningen zijn afkomstig van UWV. Ontslagen via de kantonrechter, beëindigingen met wederzijds goedvinden en beëindigingen van rechtswege (zoals het niet verlengen van tijdelijke contracten) zijn niet opgenomen in deze cijfers.

UWV registreert bij de meldingen voornemen collectief ontslag, ontslagaanvragen en verleende/geweigerde ontslagvergunningen niet in welke sector of branche de werkgever actief is. Daarom is op basis van de naam en vestigingsplaats van de werkgever een indeling naar branche gemaakt. Om dit zo zuiver mogelijk te doen, is hiervoor een beslisboom opgesteld. Deze beslisboom en een toelichting daar op zijn te vinden in bijlage 4.

De gegevens die in deze monitor worden gepresenteerd, betreffen alleen meldingen voornemen collectief ontslag, ontslagaanvragen en verleende/geweigerde ontslagvergunningen op basis van bedrijfseconomische gronden. Bij de WMCO-meldingen gaat het steeds om collectieve ontslagen. Hier zijn minimaal 20 werknemers bij betrokken. Voor een ontslag waar minder dan 20 werknemers bij betrokken zijn, hoeft geen WMCO-melding te worden gedaan. De ontslagaanvragen en verleende/geweigerde ontslagvergunningen betreffen steeds alle ontslagaanvragen bij UWV en verleende/geweigerde ontslagvergunningen door UWV, ongeacht of die voortkomen uit een collectief of individueel ontslag.

Als datum voor de WMCO-melding, ontslagaanvraag of verleende/geweigerde ontslagvergunning geldt steeds de datum waarop UWV de betreffende melding, aanvraag of verlening/weigering geregistreerd heeft. De meldingen, ontslagaanvragen en verleende/geweigerde ontslagvergunningen in een bepaalde periode hebben dus betrekking op andere ontslagzaken. Zo leidt een melding in een bepaalde maand al dan niet tot een daadwerkelijke ontslagaanvraag een aantal maanden later en nog weer later tot een al dan niet afgegeven ontslagvergunning.

Cumulatief aantal WMCO-meldingen, ontslagaanvragen en verleende ontslagvergunningen

In tabel 1.1 is het aantal WMCO-meldingen, ontslagaanvragen en verleende ontslagvergunningen weergegeven in de periode juni-2014-februari 2015, voor de branches Geestelijke Gezondheidszorg (GGZ), Gehandicaptenzorg (GHZ), Verpleging, Verzorging en Thuiszorg (VVT) gezamenlijk en voor de branches Ziekenhuizen (ZH), Welzijn en maatschappelijke dienstverlening (WMD), Jeugdzorg (JZ) Kinderopvang (KO) en overige zorgbranches (Ovr) gezamenlijk.

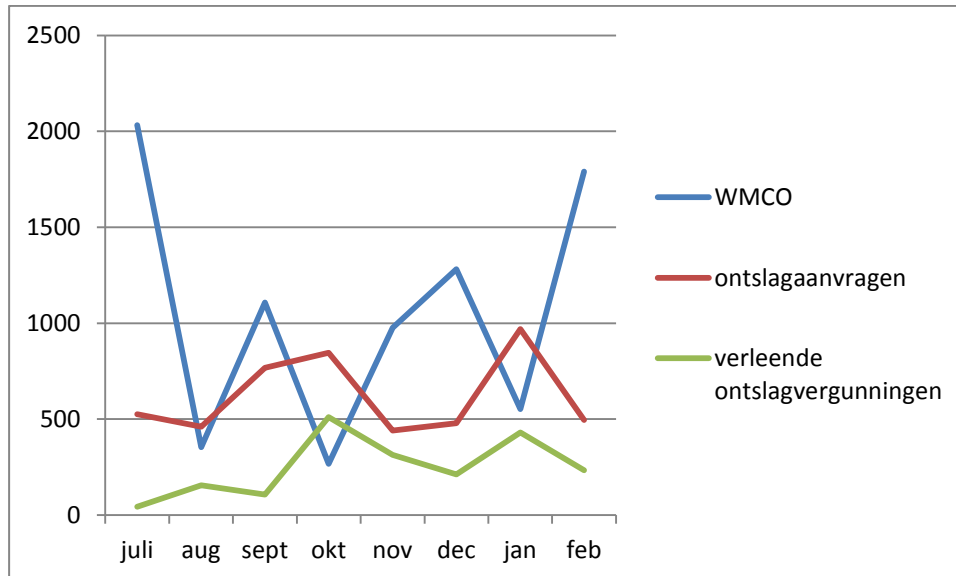
Tabel 1.1 Cumulatief aantal meldingen voornemen collectief ontslag, ontslagaanvragen en ontslagvergunningen in de periode juli 2014- februari 2015

	WMCO	Ontslag- aanvragen	Verleende ontslag- vergunningen
GGZ, GHZ, VVT	8363	4984	2007
Overige zorg, ZKH, WMD, JZ, KO	2269	2845	1321
Totaal	10631	7830	3328

Aantallen medewerkers waarvoor een WMCO-melding is gedaan, een ontslagaanvraag is ingediend of ontslagvergunning is verleend

In figuur 1.1 is per maand weergegeven voor hoeveel werknemers in de branches GGZ, Gehandicaptenzorg en VVT een WMCO-melding is gedaan, een ontslagaanvraag is ingediend en een ontslagvergunning is verleend. Het gaat steeds om meldingen, aanvragen en verleningen op basis van bedrijfseconomische redenen. In bijlage 1 zijn dezelfde gegevens weergegeven voor de afzonderlijke branches in Zorg en Welzijn.

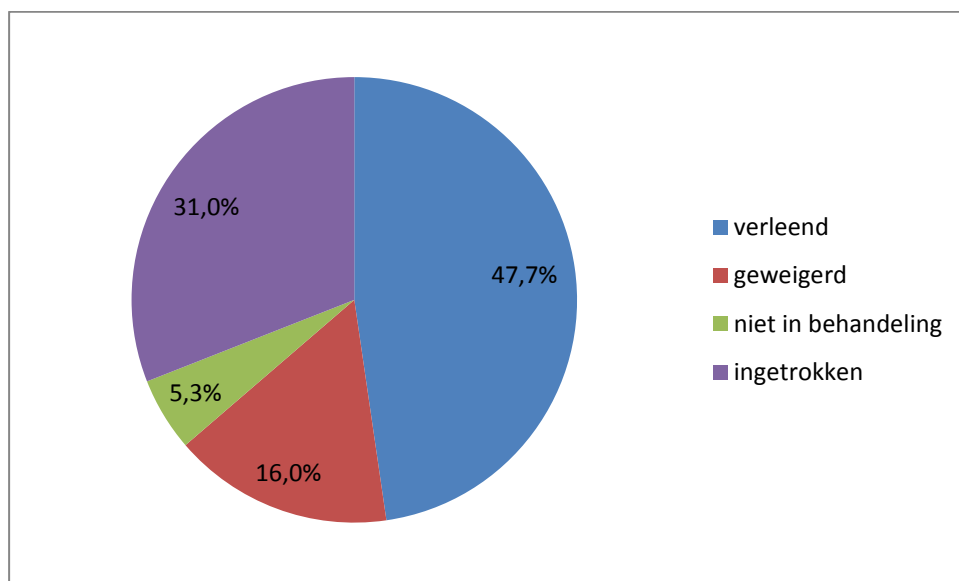
Figuur 1.1 Aantallen medewerkers GGZ, Gehandicaptenzorg en VVT waarvoor een melding voornemen tot collectief ontslag is gedaan, ontslagaanvraag is gedaan of ontslagvergunning is verleend (juli 2014 – februari 2015)



Beschikkingen ontslagaanvragen

In figuur 1.2 is weergegeven welk deel van de ontslagaanvragen leidt tot een verleende ontslagvergunning of een geweigerde ontslagvergunning, welk deel van de aanvragen wordt ingetrokken en welk deel niet in behandeling wordt genomen (dit laatste gebeurt als ontslagaanvragen niet compleet zijn etc.). Het gaat hier om de beschikkingen in de periode juli 2014-februari 2015, voor de branches GGZ, Gehandicaptenzorg en VVT.

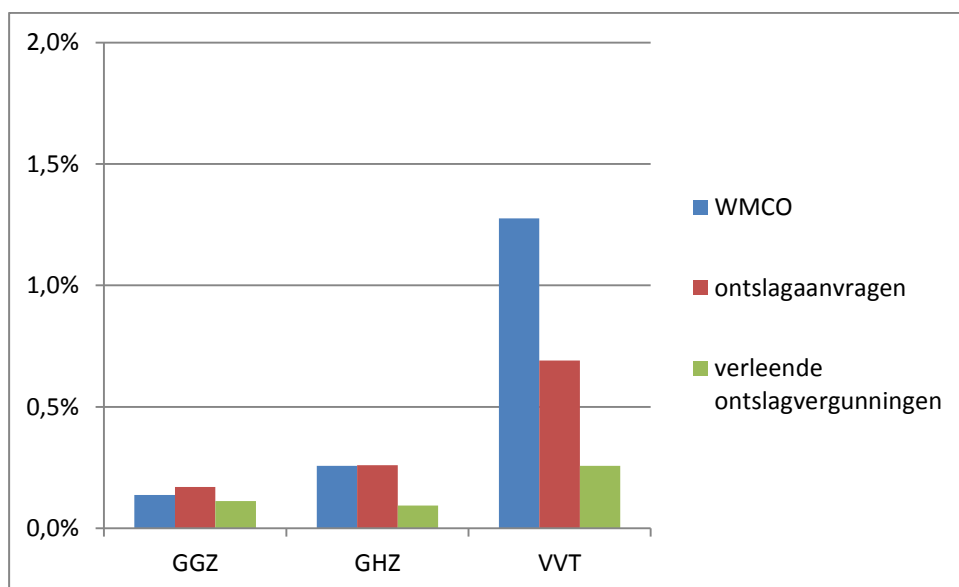
Figuur 1.2 Beschikkingen in de periode juli 2014-februari 2015, GGZ, Gehandicaptenzorg en VVT



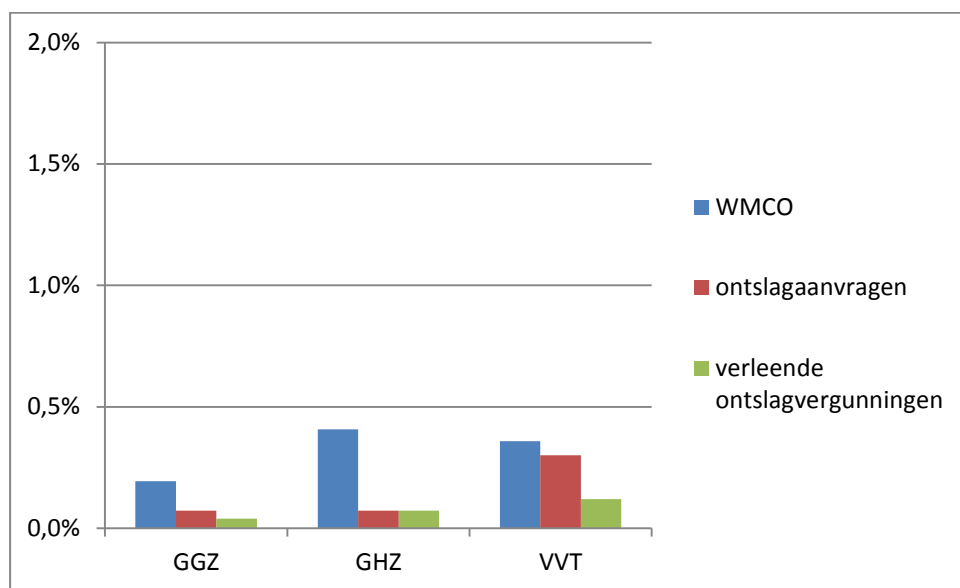
WMCO-meldingen, ontslaaanvragen en ontslagvergunningen in relatie tot werkgelegenheid

In figuur 1.3 en figuur 1.4 zijn de WMCO-meldingen, ontslaaanvragen en verleende ontslagvergunningen gerelateerd aan de werkgelegenheid in de betreffende branche. In figuur 1.3 gaat het om het aantal personen waarvoor in de periode juli 2014-december 2014 een WMCO-melding is gedaan/ontsлагаanvraag is gedaan/ontslagvergunning is verleend gedeeld door het aantal personen werkzaam in die branche op 31-12-2014. In figuur 1.4 om dezelfde gegevens, maar dan voor de periode januari-februari 2015, waarbij eveneens is gedeeld door het aantal personen dat op 31-12-2014 in die branche werkzaam was.

Figuur 1.3 Meldingen voornemen collectief ontslag, ontslaaanvragen en ontslagvergunningen in de periode juli 2014-december 2014, in relatie tot werkgelegenheid in die branche



Figuur 1.4 Meldingen voornemen collectief ontslag, ontslagaanvragen en ontslagvergunningen in de periode januari 2015-februari 2015, in relatie tot werkgelegenheid in die branche



2.2 WW-aanvragen, WW-beschikkingen en lopende WW-uitkeringen

Gegevens over aantallen WW-aanvragen, toegewezen WW-uitkeringen en het totaal aantal lopende WW-uitkeringen zijn afkomstig van UWV. In de polisadministratie van UWV is terug te vinden of de werkgever, behorende bij het dienstverband waaruit de werkloosheid ontstaat, behoort tot de sector Zorg. Ook de CAO die van toepassing is/was is in principe geregistreerd in de polisadministratie. Op basis van die CAO-codes in het polisbestand is een indeling gemaakt naar de verschillende branches. Hoewel de sector Zorg en Welzijn is te onderscheiden in de polisadministratie van UWV, komt het voor dat de CAO die van toepassing is op iemand die in die sector werkt niet is toe te delen naar een branche binnen Zorg en Welzijn. Daarnaast vallen niet alle werknemers die in Zorg en Welzijn werken onder een CAO. De werknemers met een CAO die niet is in te delen naar een branche, en de werknemers die niet onder een CAO vallen, zijn daarom opgenomen in de categorie 'branche onbekend'.

Als datum voor de WW-aanvragen en WW-beschikkingen geldt steeds de datum waarop UWV deze aanvragen of beschikkingen heeft geregistreerd. Bij de gegevens over de lopende WW-uitkeringen gaat het steeds om de uitkeringen die actief waren in een bepaalde maand.

Totaal aantal WW-aanvragen, toegekende en afgewezen WW-aanvragen in 2014

In onderstaande tabel is het totaal aantal WW-aanvragen, toekenningen WW en afwijzingen WW in 2014 weergegeven, voor de branches GGZ, Gehandicaptenzorg en VVT gezamenlijk en voor de branches Ziekenhuizen, Welzijn en maatschappelijke dienstverlening, Jeugdzorg, Kinderopvang en Overige zorgbranches gezamenlijk.

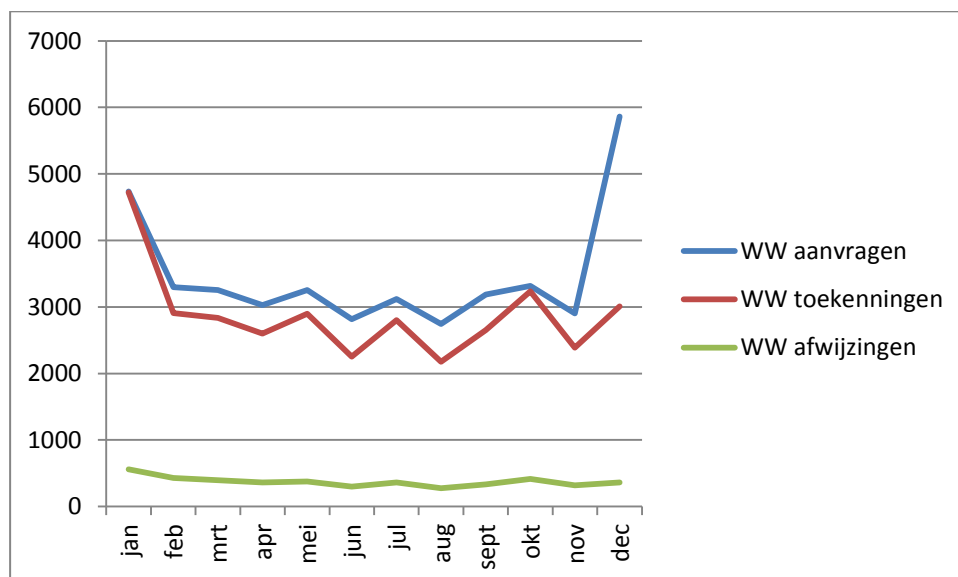
Tabel 1.2 Cumulatief aantal WW-aanvragen, toekenningen en afwijzingen in 2014

	WW-aanvragen	WW-toekenningen	WW-afwijzingen
GGZ, GHZ en VVT	41523	34487	4491
Overige zorg, ZKH, WMD, JZ en KO	27368	24321	2524
Onbekend	19646	16222	2375
Totaal	88537	75030	9390

Aantal WW-aanvragen, toegekende en afgewezen WW-aanvragen

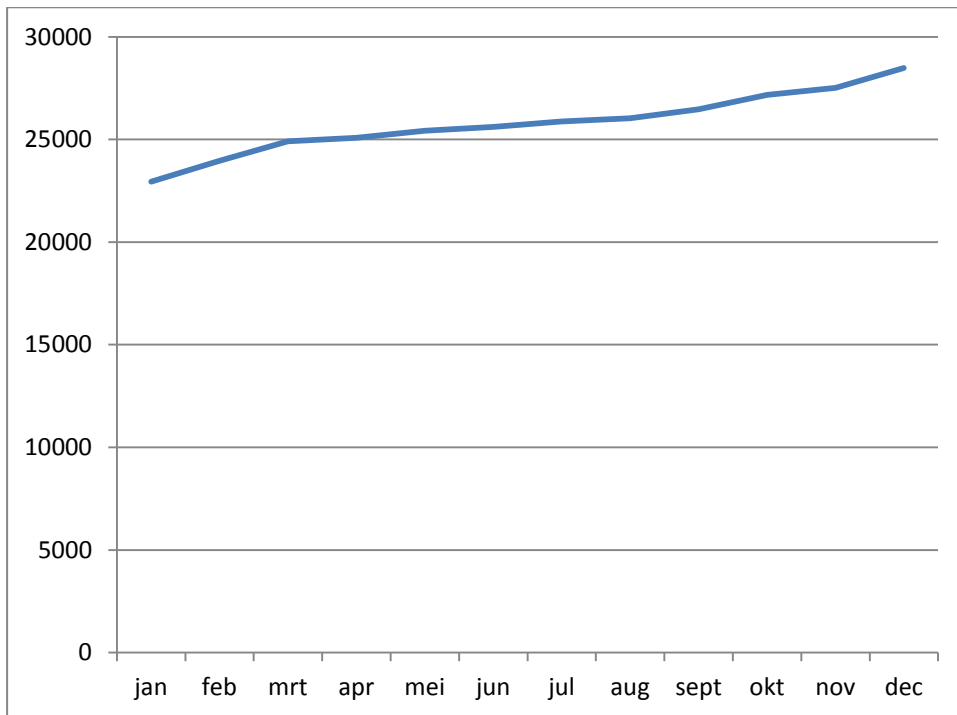
In figuur 1.5 is per maand aangegeven hoeveel WW-aanvragen er zijn gedaan, hoeveel WW-uitkeringen er zijn toegekend en hoeveel er zijn afgewezen (GGZ, Gehandicaptenzorg en VVT gezamenlijk). In bijlage 2 zijn de gegevens van de afzonderlijke branches terug te vinden. Tussen de WW-aanvraag en het besluit over de WW-aanvraag zit enige tijd. De gegevens over WW-aanvragen en toekenningen/afwijzingen in één maand gaan dus (deels) over andere aanvragen.

Figuur 1.5 Aantal aanvragen voor een WW-uitkering, aantal toegekende en aantal afgewezen WW-aanvragen per maand, voor GGZ, Gehandicaptenzorg en VVT gezamenlijk, januari-december 2014



Het aantal lopende WW-uitkeringen per maand voor de branches GGZ, Gehandicaptenzorg en VVT gezamenlijk is weergegeven in figuur 1.6 (gegevens over de afzonderlijke branches zijn terug te vinden in bijlage 2).

Figuur 1.6 Aantal lopende WW-uitkeringen per maand, voor GGZ, Gehandicaptenzorg en VVT gezamenlijk, januari-december 2014



3 Uitvoering landelijk sectorplan zorg

Het landelijke sectorplan zorg is bedoeld om bij te dragen aan oplossingen voor de personele gevolgen van bezuinigingen en hervormingen in de langdurige zorg. Het plan is er voor alle werkgevers en werknemers in de Verpleging, Verzorging en Thuiszorg (VVT), Gehandicaptenzorg en GGZ. Het landelijke sectorplan biedt werkgevers in deze branches de mogelijkheid om met maximaal 50% subsidie mobiliteits- en van-werk-naar-werk trajecten aan te bieden aan medewerkers die met ontslag worden bedreigd of boventallig zijn geworden. Het project is begroot op € 65 miljoen, waarvan maximaal € 32,5 miljoen via de Regeling Cofinanciering Sectorplannen beschikbaar is. Werkgevers in de sector dragen dus eveneens minimaal € 32,5 miljoen bij aan deze trajecten. Het sectorplan kent een looptijd tot en met 30 april 2016.

In de begroting van het sectorplan zijn in totaal 23.946 trajecten voorzien, bestaande uit:

- 16.246 mobiliteits- en VWNW-trajecten voor met ontslag bedreigde of boventallige medewerkers
- 7.700 korte arrangementen rondom o.a. sollicitatievaardigheden, loopbaanbewustwording, loopbaanadvies en arbeidsmarktoriëntatie.

De mobiliteitstrajecten zijn op maat en bevatten verschillende elementen, die verschillen per aanbieder zoals loopbaangesprekken, coaching, portfolio opstellen en arbeidsbemiddeling. Het aanbod vanuit het sectorplan bestaat uit:

- Intensieve trajecten van 6 maanden;
- Intensieve trajecten van 4 maanden;
- Korte trajecten van 2 maanden;
- Korte arrangementen:
 - Sollicitatievaardigheden;
 - Mobiliteitsbewustwording;
 - loopbaanadvies & arbeidsmarktoriëntatie.

De Jeugdzorg maakt geen deel uit van het landelijk sectorplan zorg. Zij hebben een eigen plan, samen met de branches Welzijn en Maatschappelijke dienstverlening en de Kinderopvang. Dit sectorplan maakt geen deel uit van de monitor.

Stand van zaken per 1 maart 2015

Tabel 3.1 geeft de stand van zaken van de uitvoering van het landelijke sectorplan zorg per 1 maart 2015. De cijfers in deze tabel zijn afkomstig uit de projectadministratie van het sectorplan VVT-GHZ-GGZ. Dit zijn gegevens van de door de zorginstellingen aangemelde trajecten die reeds in uitvoering zijn. Dit zijn niet alle lopende trajecten. Werkgevers kunnen namelijk met terugwerkende kracht deelnemers aanmelden als ze al begonnen zijn. Hiervoor hebben zij de tijd tot en met april 2016.

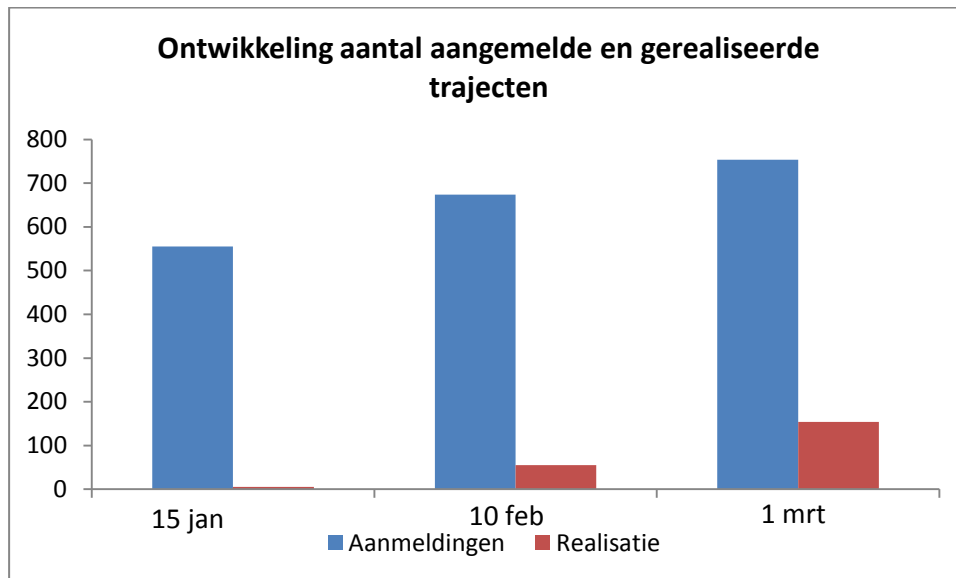
De in tabel 3.1 gepresenteerde cijfers betreffen daarom de bij het samenwerkingsverband VVT-GHZ-GGZ bekende zorginstellingen en deelnemers aan de van-werk-naar-werk trajecten en verkorte arrangementen. Het werkelijk aantal in uitvoering zijnde trajecten kan dus hoger zijn. Op dit moment is er van 754 trajecten bekend dat ze in uitvoering zijn, waarvan 80% afkomstig is uit de VVT, 12% uit de GGZ en 8% uit de gehandicaptenzorg. Er zijn, om te kunnen voldoen aan alle vereisten conform de subsidievoorwaarden, nog geen trajecten definitief en volledig administratief afgerond. Wel is bekend dat inmiddels 154 trajecten zijn gerealiseerd. Voor deze trajecten is een uitstroomovereenkomst getekend. Dit zijn allen trajecten afkomstig uit de VVT.

Tabel 3.1 Cumulatieve aantallen aangemelde en gerealiseerde trajecten naar branche, peildatum 1 maart 2015

	Aangemelde trajecten				Gerealiseerde trajecten				% Realisatie
	GHZ	GGZ	VVT	Totaal	GHZ	GGZ	VVT	Totaal	
Mobiliteits- en VWNW trajecten									
2-maands	12	0	5	17					
4-maands	4	40	248	292			119	119	41%
6-maands	39	15	294	348			35	35	10%
Korte arrangementen									
Loopbaanadvies en arbeidsmarktorientatie	4	0	32	36					
Loopbaanbewustwording	0	0	21	21					
Sollicitatievaardigheden	1	38	1	40					
Totalen									
Aantal trajecten	60	93	601	754			154	154	20%
Aantal deelnemers	55	54	562	671			154	154	23%
Aantal instellingen	10	4	32	46					
Aandeel aanmeldingen medewerkers met een vast contract (%)				99,6					

In figuur 3.1 is de ontwikkeling van het aantal aangemelde trajecten en gerealiseerde trajecten weergegeven van 15 januari tot 1 maart 2015. In deze periode is het aantal aangemelde trajecten toegenomen van 555 tot 754. De figuur is gebaseerd op drie meetmomenten (15 januari 2015, 10 februari 2015 en 1 maart 2015). Volgende meetmomenten zullen steeds de eerste van de maand zijn. Om hierboven genoemde redenen kan het patroon een grillig verloop hebben. In bijlage 3 zijn de aangemelde en de gerealiseerde trajecten uitgesplitst naar branche.

Figuur 3.1 Ontwikkeling aantal aangemelde en gerealiseerde trajecten



4 Uitvoering regionale sectorplannen zorg

De regionale sectorplannen richten zich op de bij- en nascholing en kwalificerende scholing van werknemers. Deze activiteiten worden uitgevoerd vanuit 18 regionale sectorplannen. De 15 regionale werkgeversverbanden (hoofdaanvragers)) hebben hiertoe met de werkgevers in hun regio afspraken gemaakt over de aantallen uit te voeren trajecten. Deze afspraken kunnen betrekking hebben op 7 maatregelen en worden beschreven in een maatregelenplan en vervolgens worden vastgelegd in een uitvoeringsovereenkomst. De 7 maatregelen zijn:

- Uitvoering competentiescans
- Een trainingsprogramma van gemiddeld 2 dagen
- Een bijscholingsprogramma van gemiddeld 8 dagen
- Een opleidingsprogramma van gemiddeld 16 dagen
- Opscholing op MBO-niveau (BBL-traject)
- Opscholing op HBO-niveau (duaal)
- EVC-trajecten

In tegenstelling tot het landelijke sectorplan, staan de regionale sectorplannen open voor werkgevers en werknemers uit alle branches van de sector zorg en welzijn.

In totaal zijn per 1 maart 2015 over ruim 83.000 trajecten afspraken gemaakt (tabel 4.1). Dit betreft afspraken met 408 verschillende werkgevers. In meer dan de helft van de gevallen is gekozen voor een trainingsprogramma van gemiddeld 2 dagen. Daarnaast zijn er afspraken gemaakt over ruim 10.000 competentiescans en ruim 10.000 bijscholingstrajecten van gemiddeld 8 dagen. Het laagst aantal afspraken is gemaakt voor de meer intensieve trajecten Opscholing HBO-niveau (689 trajecten).

Het totaal aantal trajecten varieert tussen de regio's van 372 tot 15.723. Dit komt overeen met een aandeel van 0,4% tot 18,9% in het totaal aantal trajecten. Het aantal werkgevers dat afspraken heeft gemaakt varieert tussen de regio's van 8 tot 86.

Tabel 4.2 laat per branche zien over hoeveel trajecten per maatregel afspraken zijn gemaakt. Hieruit blijkt dat de VVT de grootste afnemer is: Er zijn met 264 VVT-werkgevers afspraken gemaakt over 45.139 trajecten, oftewel 54% van het totaal aantal trajecten. In de gehandicaptenzorg zijn met 66 werkgevers afspraken gemaakt over 20.255 trajecten (24% van de trajecten) en in de GGZ zijn met 43 werkgevers afspraken gemaakt over 8.923 trajecten (11% van de trajecten). Ook ziekenhuizen maken gebruik van de regionale sectorplannen: 18 ziekenhuizen hebben afspraken gemaakt over 5.650 trajecten (7% van alle trajecten).

De mate waarin de verschillende maatregelen worden toegepast verschilt enigszins per branche (tabel 4.3):

- De VVT maakt verhoudingsgewijs veel gebruik van de maatregelen Opscholing op MBO-niveau via de BBL (85%) en Opleidingsprogramma's van gemiddeld 16 dagen (70%).
- De Gehandicaptenzorg maakt verhoudingsgewijs veel gebruik van Competentiescans (35%) en Bijscholing van gemiddeld 8 dagen (32%).
- De GGZ en ziekenhuizen maken relatief veel gebruik van Opscholing op HBO-niveau (respectievelijk 20% en 26%).
- De overige branches maken zeer weinig gebruik van de maatregelen.

Tabel 4.1 Aantallen voorgenomen trajecten naar regio en type traject en aantal werkgevers waarmee afspraken zijn gemaakt

Regio	Aantal trajecten								Totaal	Aandeel	Aantal werkgevers
	Competentie scans	Training gem. 2 dagen	Bijscholing gem. 8 dagen	Opleiding gem. 16 dagen	Opscholing BBL-niveau	Opscholing HBO-niveau	EVC-trajecten				
Rijnstreek	200	2158	526	63	148	15	29	3139	3,8%	14	
Rotterdam-Rijnmond	1448	4516	1562	177	291	22	9	8025	9,7%	15	
Groot-Amsterdam, Zaanstreek en Waterland	2515	4677	962	138	393	43	49	8777	10,6%	25	
Brabant	901	11817	1579	243	807	280	96	15723	18,9%	86	
Utrecht-Midden	100	1271	368	118	439	73	29	2398	2,9%	32	
Kennemerland en Amstelland	345	1069	273	108	207	20	55	2077	2,5%	15	
Zeeland	100	3791	100	70	19	1	0	4081	4,9%	20	
Achterhoek	130	608	54	4	29	7	325	1157	1,4%	8	
IJssel en Vechtstreek	67	17	222	25	38	3	0	372	0,4%	15	
Stedendriehoek en Noordwest-Veluwe	72	338	485	30	45	11	5	986	1,2%	23	
Twente	190	749	141	43	77	14	24	1238	1,5%	18	
Zuid-Holland Zuid	163	1496	197	65	153	5	40	2119	2,6%	19	
Midden- en Zuidwest-Gelderland	1271	6094	993	41	334	27	30	8790	10,6%	27	
Limburg	1712	4711	1493	32	189	51	18	8206	9,9%	23	
Noord-Nederland	478	2104	428	248	493	58	125	3934	4,7%	33	
Haaglanden en Nieuwe Waterweg Noord	308	7097	941	112	259	27	14	8758	10,6%	13	
Flevoland	20	1523	353	8	56	3	0	1963	2,4%	10	
Noord-Holland Noord	236	674	161	5	155	29	0	1260	1,5%	12	
Totaal	10256	54710	10838	1530	4132	689	848	83003	100%	408	

Tabel 4.2 Aantallen voorgenomen trajecten en werkgevers per branche³ waarmee afspraken zijn gemaakt

	Competentie- scans	Training gem. 2 dagen	Bijscholing gem. 8 dagen	Opleiding gem. 16 dagen	Opscholing BBL-niveau	Opscholing HBO-niveau	EVC-trajecten	Totaal	Werkgevers
VVT	5326	28598	5786	1065	3494	355	515	45139	264
GHZ	3627	12432	3485	245	306	13	147	20255	66
GGZ	394	7352	723	84	142	139	89	8923	43
ZH	439	3973	662	118	186	182	90	5650	18
JZ	12	415	157	16	0	0	7	607	5
KO	0	0	0	0	0	0	0	0	0
MWD	256	1352	16	2	0	0	0	1626	7
1e lijn	202	588	9	0	4	0	0	803	5
Totaal	10256	54710	10838	1530	4132	689	848	83003	408

Tabel 4.3 Verdeling naar branche van aantallen voorgenomen trajecten en werkgevers waarmee afspraken zijn gemaakt

	Competentie- scans	Training gem. 2 dagen	Bijscholing gem. 8 dagen	Opleiding gem. 16 dagen	Opscholing BBL-niveau	Opscholing HBO-niveau	EVC-trajecten	Totaal	Werkgevers
VVT	51,9%	52,3%	53,4%	69,6%	84,6%	51,5%	60,7%	54,4%	64,7%
GHZ	35,4%	22,7%	32,2%	16,0%	7,4%	1,9%	17,3%	24,4%	16,2%
GGZ	3,8%	13,4%	6,7%	5,5%	3,4%	20,2%	10,5%	10,8%	10,5%
ZH	4,3%	7,3%	6,1%	7,7%	4,5%	26,4%	10,6%	6,8%	4,4%
JZ	0,1%	0,8%	1,4%	1,0%	0,0%	0,0%	0,8%	0,7%	1,2%
KO	0,0%	0,0%	0,0%	0,0%	0,0%	0,0%	0,0%	0,0%	0,0%
MWD	2,5%	2,5%	0,1%	0,1%	0,0%	0,0%	0,0%	2,0%	1,7%
1e lijn	2,0%	1,1%	0,1%	0,0%	0,1%	0,0%	0,0%	1,0%	1,2%
Totaal	100,0%	100,0%	100,0%	100,0%	100,0%	100,0%	100,0%	100,0%	100,0%

³ De branches KO en MWD maken praktisch geen gebruik van de sectorplannen, omdat voor deze branches al gebruik kan worden gemaakt van het sectorplan Welzijn & maatschappelijke dienstverlening, Jeugdzorg en Kinderopvang.

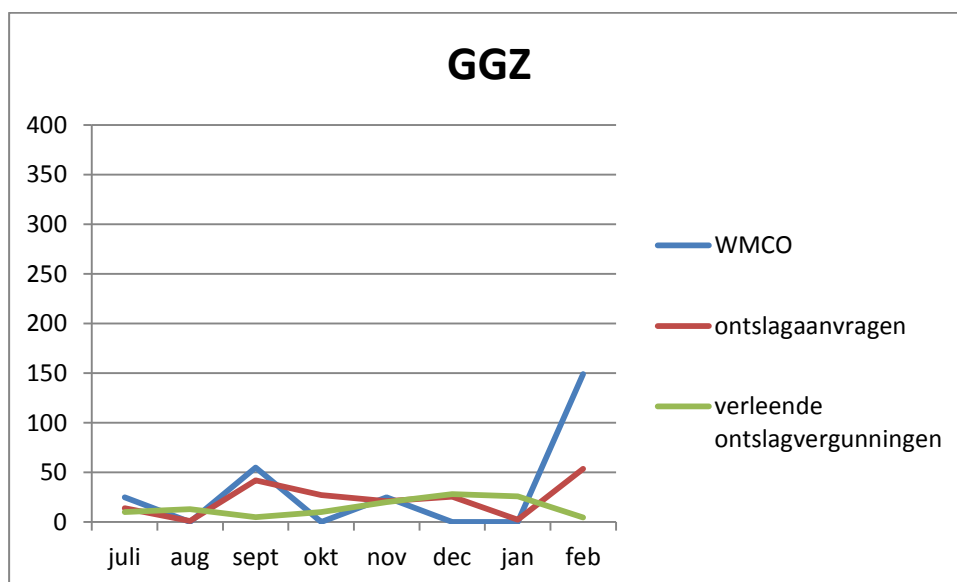
Bijlage 1 Ontslaggegevens per branche

Als datum voor de WMCO-melding, ontslagaanvraag of verleende/geweigerde ontslagvergunning geldt steeds de datum waarop UWV de betreffende melding, aanvraag of verlening/weigering geregistreerd heeft. De meldingen, ontslagaanvragen en verleende/geweigerde ontslagvergunningen in een bepaalde periode hebben dus betrekking op andere ontslagzaken. Zo leidt een melding in een bepaalde maand al dan niet tot een daadwerkelijke ontslagaanvraag een aantal maanden later en nog weer later tot een al dan niet afgegeven ontslagvergunning.

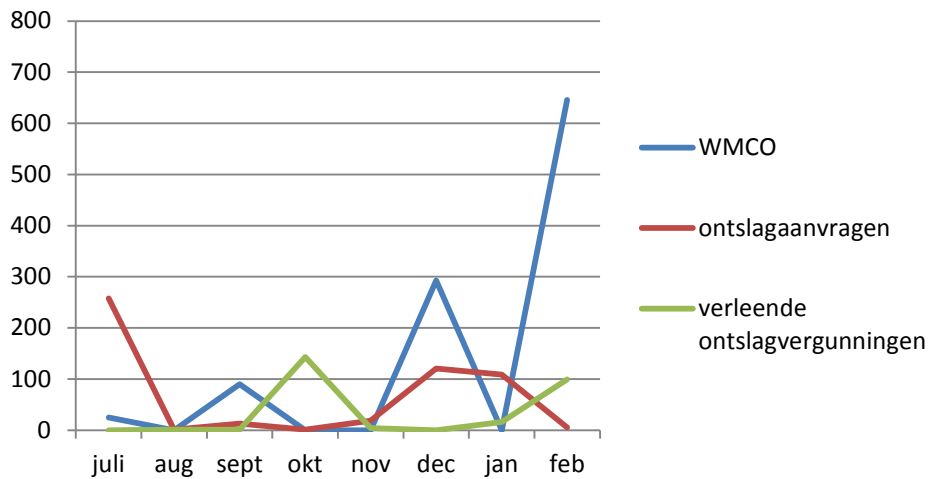
Cumulatief aantal WMCO-meldingen, ontslagaanvragen en ontslagvergunningen per branche, juli 2014-februari 2015

	WMCO	Ontslag-aanvragen	Ontslag-vergunningen
GGZ	254	186	117
Gehandicaptenzorg	1054	526	264
VVT	7055	4272	1626
Jeugdzorg	1299	936	285
Welzijn en kinderopvang	547	1512	835
Ziekenhuizen	366	240	120
Overige zorg	57	159	83
Totaal	10631	7830	3328

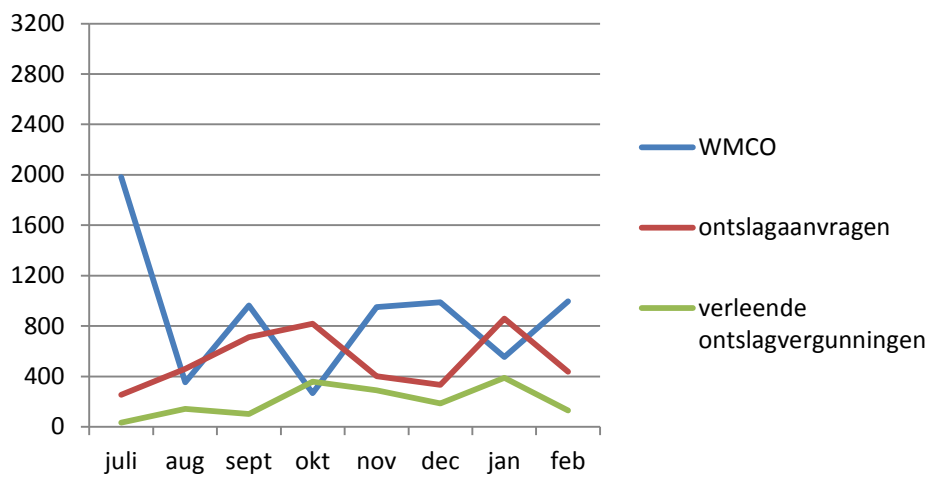
Meldingen voornemen collectief ontslag, ontslagaanvragen en ontslagvergunningen per branche, juli 2014-februari 2015



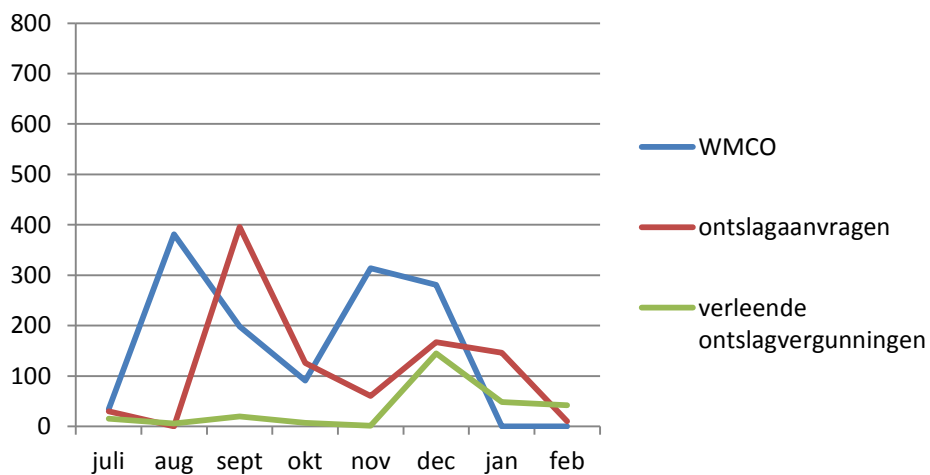
Gehandicaptenzorg



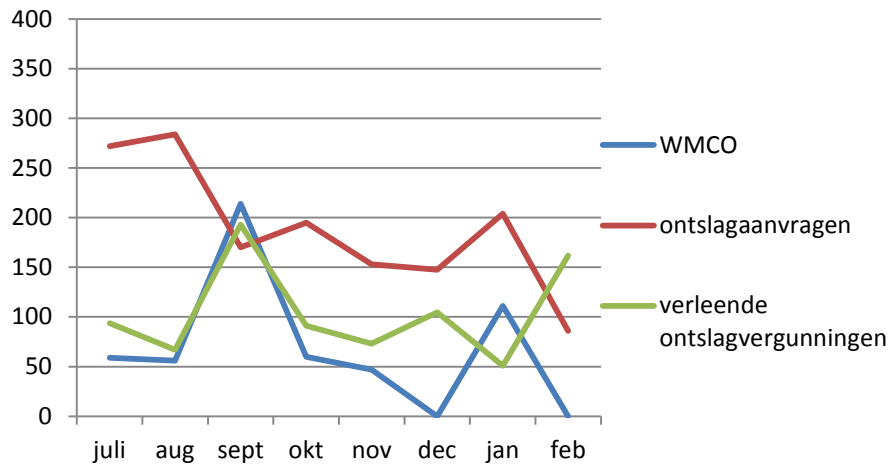
VVT



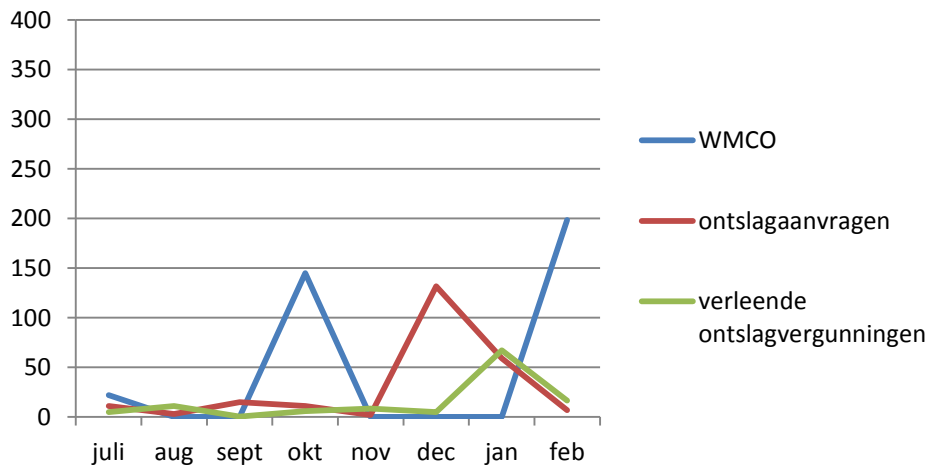
Jeugdzorg



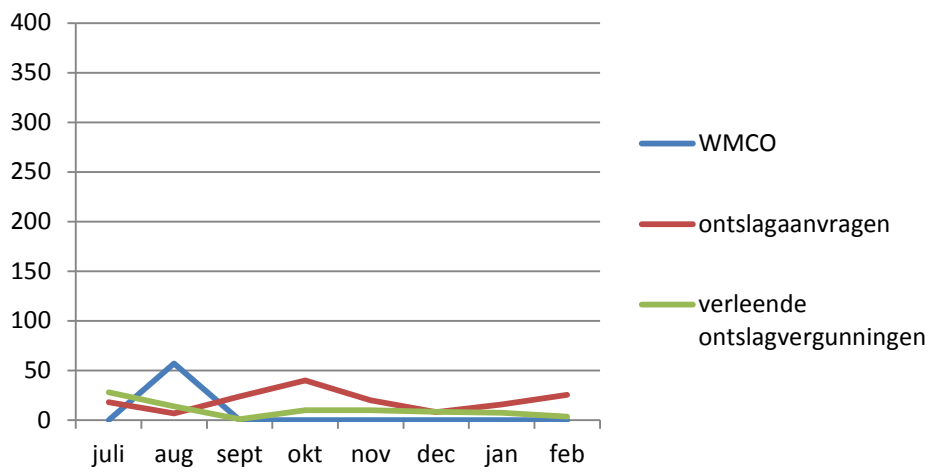
Welzijn en Kinderopvang



Ziekenhuizen

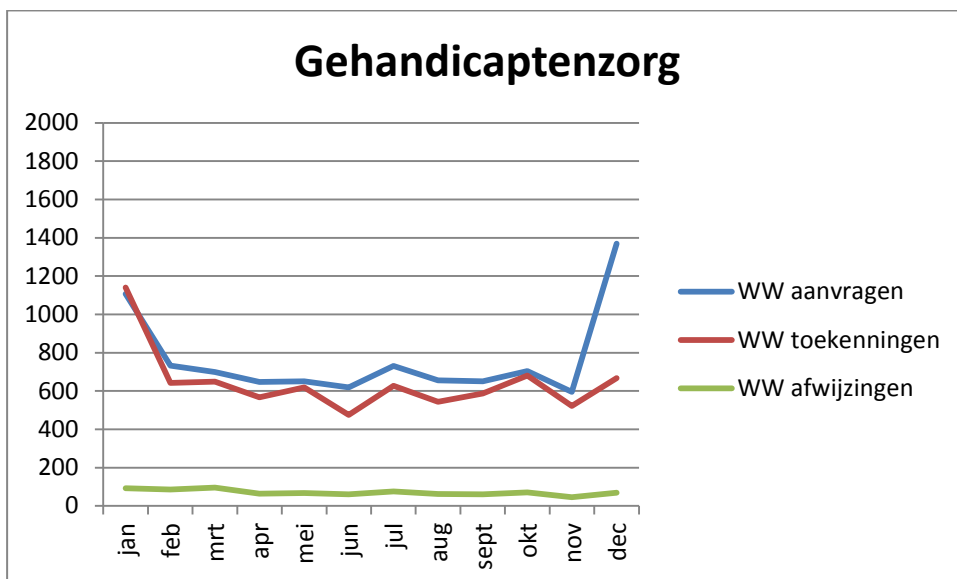
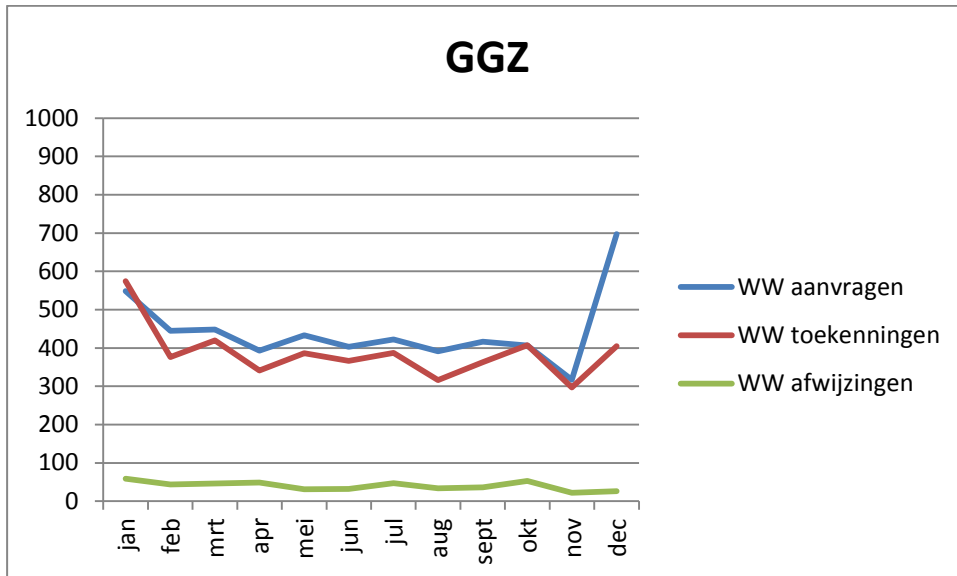


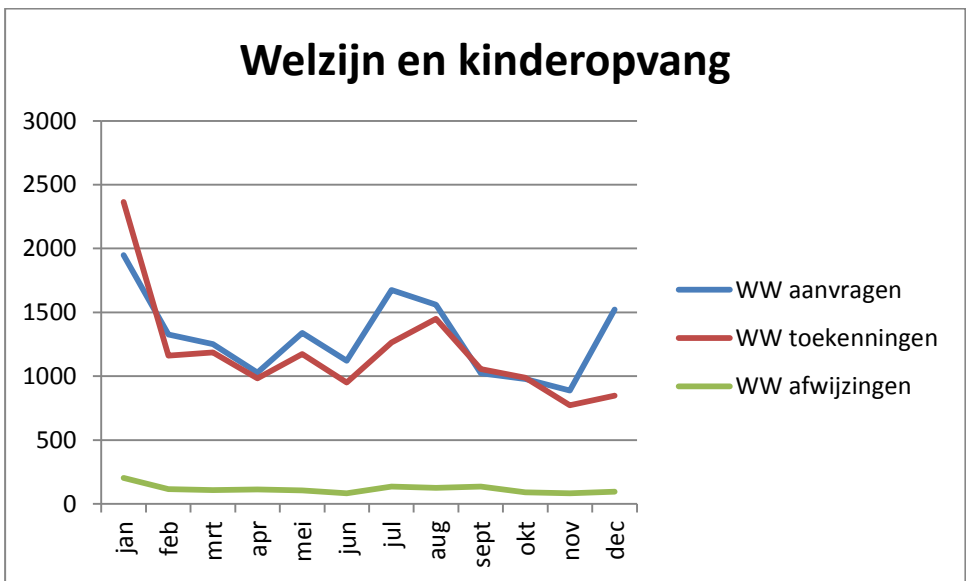
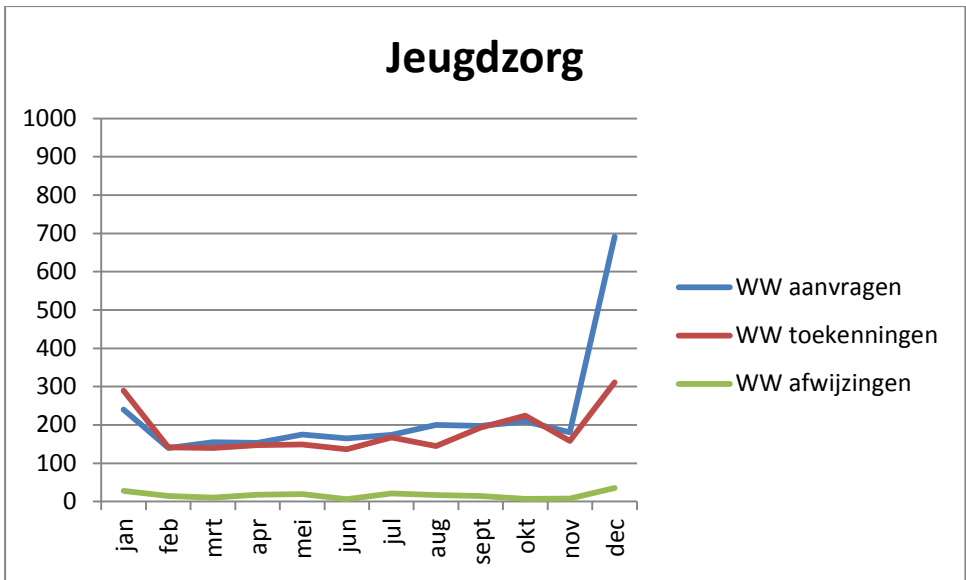
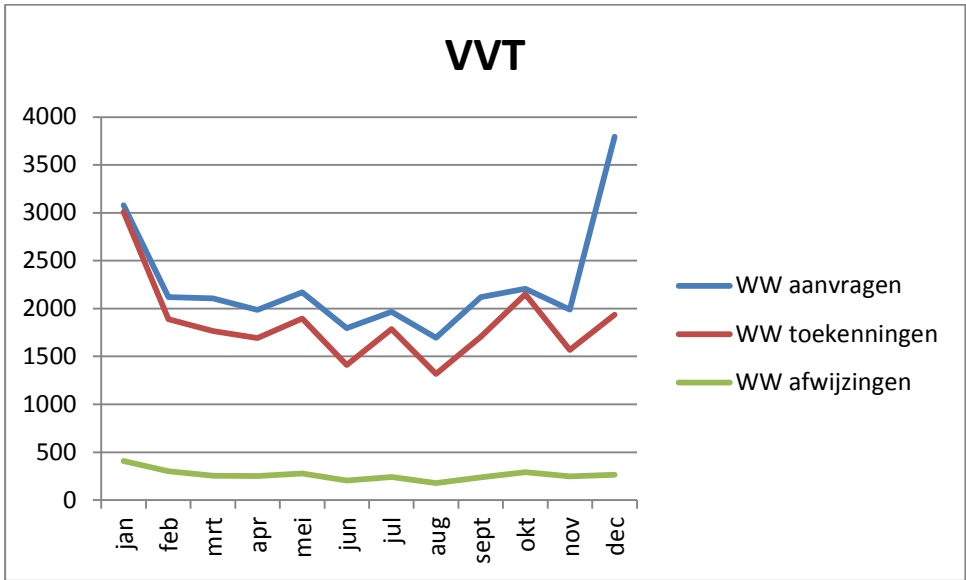
Overige zorg

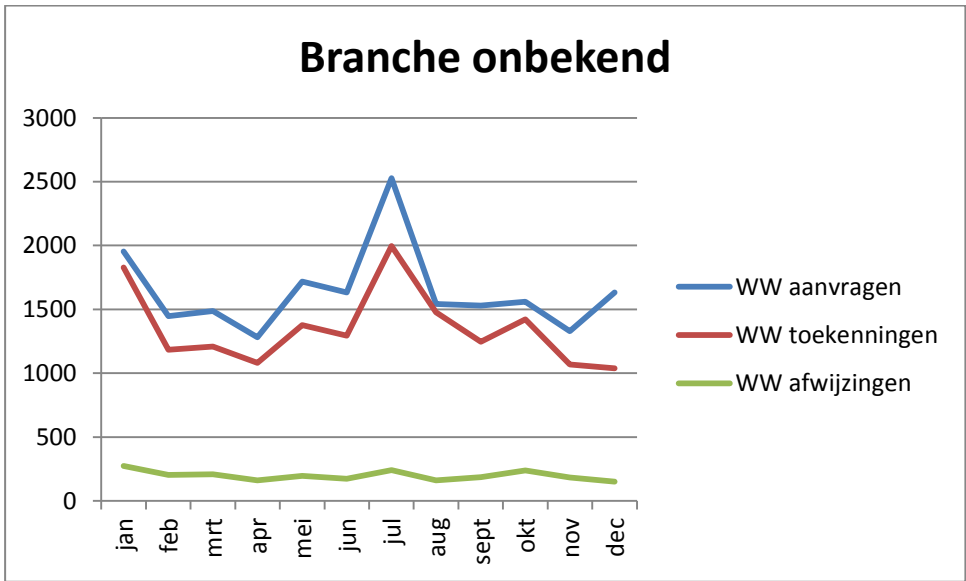
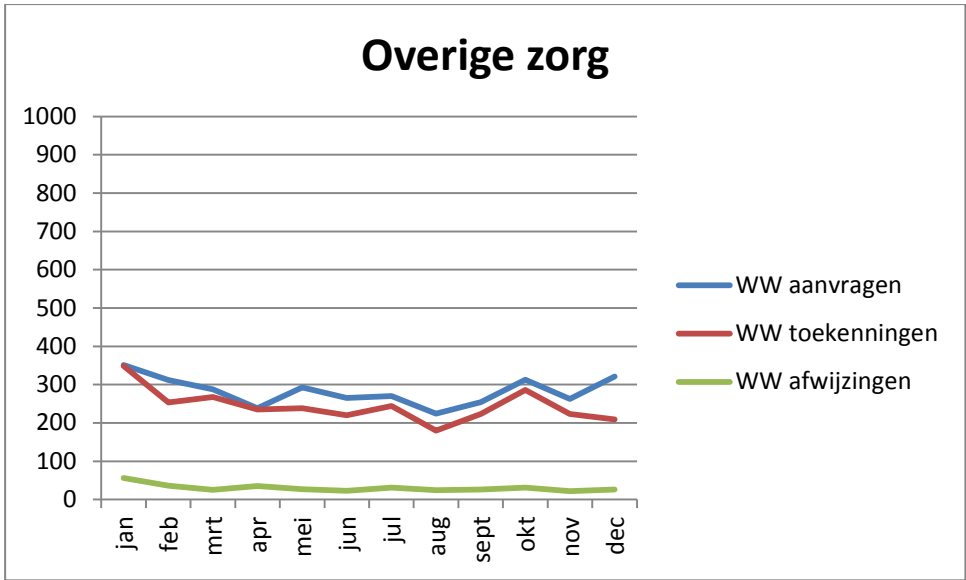
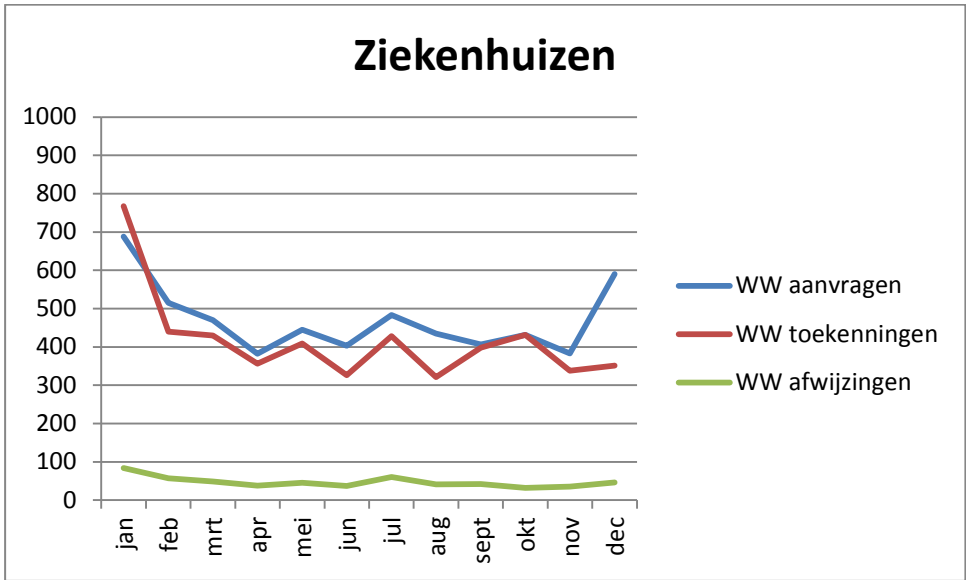


Bijlage 2 WW-gegevens per branche

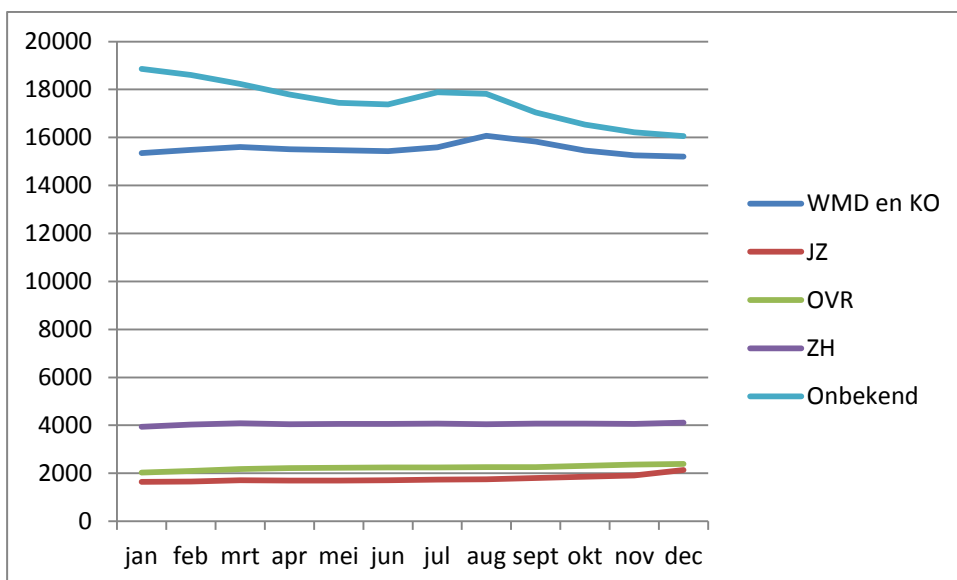
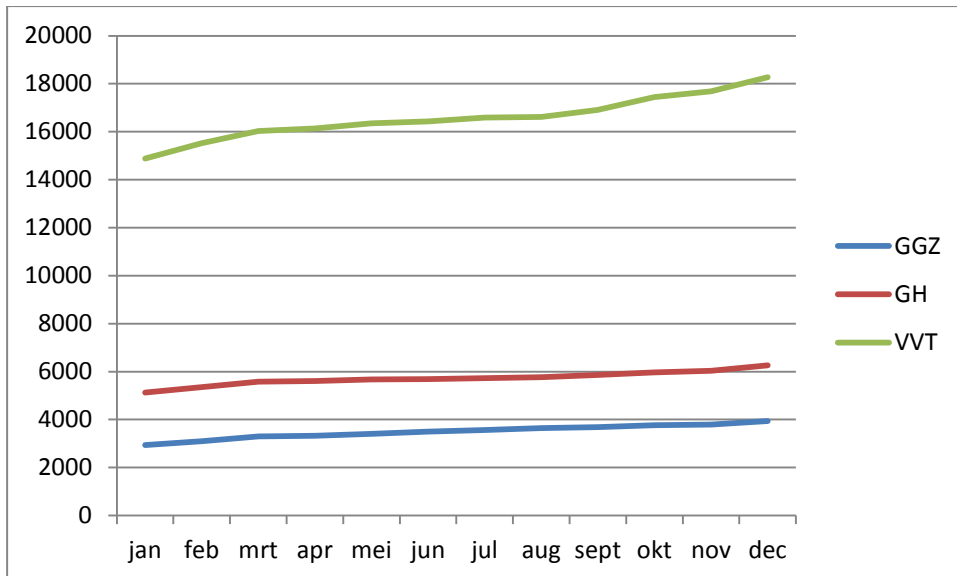
Aantal WW-aanvragen, toekenningen en afwijzingen per branche, 2014







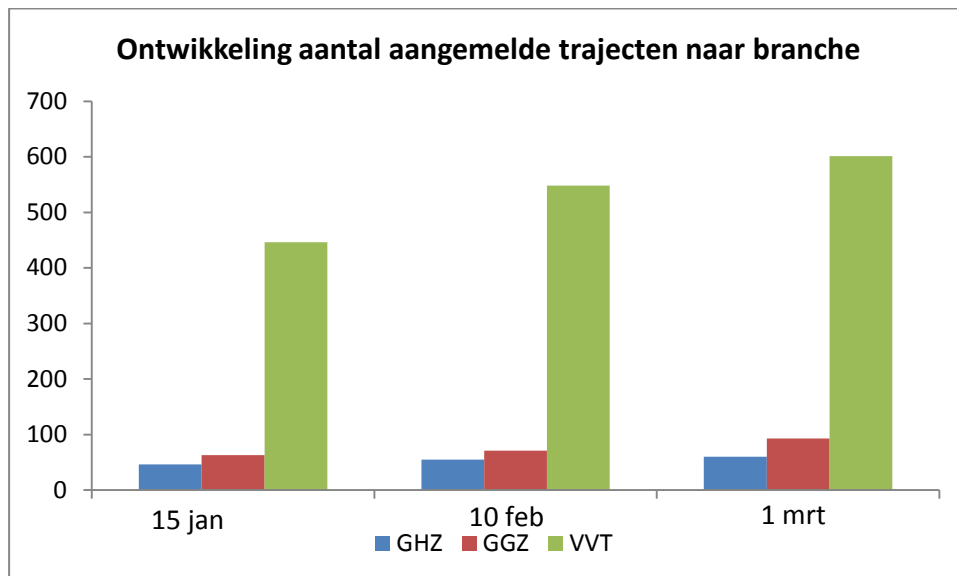
Aantal lopende WW-uitkeringen per branche, 2014



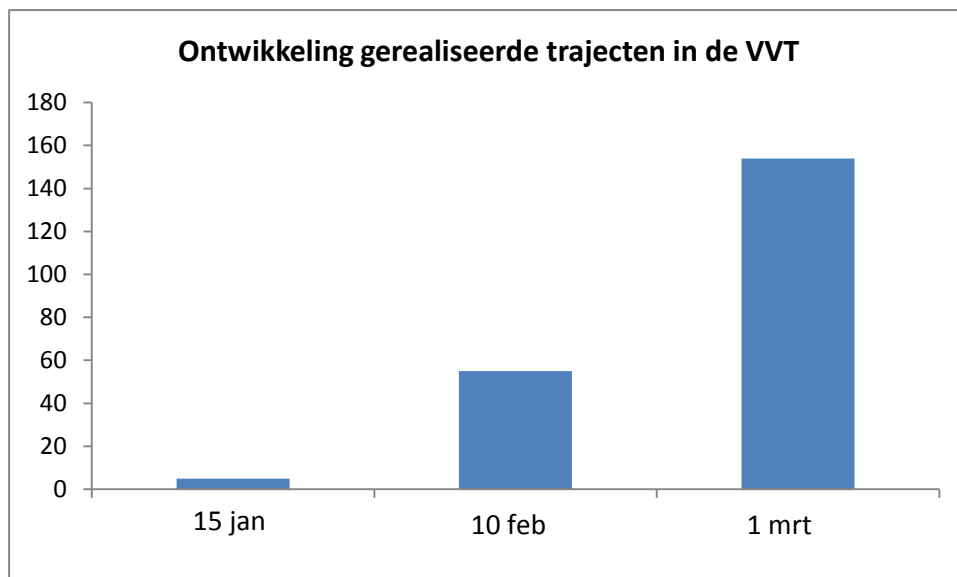
Bijlage 3 Aangemelde en gerealiseerde trajecten naar branche

In deze bijlage wordt de ontwikkeling van de aantallen aangemelde trajecten en de gerealiseerde trajecten van het landelijke sectorplan weergegeven met een uitsplitsing naar branche. De ontwikkeling is gebaseerd op drie meetmomenten (15 januari, 10 februari en 1 maart 2015). Er zijn nog geen afgeronde trajecten in de GHZ en GGZ, vandaar dat deze figuur zich beperkt tot de VVT.

Figuur B.3.1 Ontwikkeling aantal aangemelde trajecten per branche



Figuur B.3.2 Ontwikkeling gerealiseerde trajecten



Bijlage 4 Beslisboom voor branchetoedeling

De gegevens van UWV omvatten veel meer dan alleen de sector Zorg en Welzijn. Uit alle WMCO-meldingen, ontslaaanvragen en ontslagvergunningen moesten daarom de meldingen en aanvragen gefilterd worden die betrekking hadden op Zorg en Welzijn en moesten deze worden toegedeeld aan een branche. Hiervoor is een beslisboom opgesteld.

1. De naam van een organisatie verschaft duidelijkheid. Het gaat dan niet om de 'eigenaam' maar om bepaalde woorden in de naam (denk aan aannemersbedrijf; schildersbedrijf; kapperszaak: geen organisaties in Zorg en welzijn. En andersom: ziekenhuis, kinderdagverblijf: bedrijven in Zorg en welzijn met een duidelijke branche).
2. De naam verschaft geen duidelijkheid. Check de ledenlijsten van de brancheorganisaties: komt de organisatie voor op een ledenlijst? Zo ja:
 - Op één ledenlijst → toedelen aan die branche
 - Op meerdere ledenlijsten →
 - over verschillende organisaties die lid zijn van meerdere branche-organisaties is door beleidsmedewerkers van de branchevereniging van tevoren aangegeven in welke branche het zwaartepunt ligt → organisaties conform die afspraken indelen
 - niet alle situaties zijn uitgesloten met bovenstaande afspraken. Zo kan het voorkomen dat juist het deel van de naam dat aan kan geven om welke branche het gaat, ontbreekt bij de melding of aanvraag → zoeken op internet → zijn berichten te vinden die duidelijkheid verschaffen over de branche die het betreft → zo ja, indelen naar die branche. Zo nee: de aantallen verdelen over de verschillende branches waarin de organisatie werkzaam is.
3. Organisatie komt niet voor op een ledenlijst → zoeken op internet. Vier mogelijkheden:
 - organisatie wordt gevonden en beperkt zicht tot één activiteit → indelen conform die activiteit.
 - organisatie wordt gevonden en die onderneemt meerdere activiteiten → check of er openbare informatie is te vinden over het deel van de organisatie waar de ontslagen vallen. Zo ja, aantallen toedelen aan die activiteit. Zo nee, aantallen verdelen over de verschillende activiteiten/branches. Als een organisatie zowel activiteiten binnen als buiten de sector Zorg en Welzijn onderneemt, is een deel van de aantallen niet toegekend aan een branche.
 - organisatie wordt niet gevonden. Kan o.a. voorkomen als de naam van de werkgever/organisatie een eigenaam betreft, die weinig houvast geeft (denk aan namen als A. Jansen te Utrecht). Hier is de aanname gemaakt dat de kans zeer klein is dat dit een organisatie in Zorg en Welzijn betreft.
 - organisatie wel gevonden, maar geen verdere informatie (slechts vermelding van een adres in b.v. een adresgids). Hier is de aanname gemaakt dat de kans zeer klein is dat dit een organisatie in Zorg en Welzijn betreft.

Het grootste deel van de organisaties was met behulp van deze beslisboom vrij eenvoudig toe te delen aan een branche (of aan een sector buiten Zorg en welzijn). Voor een klein deel van de werkgevers was de toedeling minder eenvoudig te maken. Het betreft hier met name de organisaties die meerdere activiteiten binnen Zorg en Welzijn ondernemen, of die zowel activiteiten binnen als activiteiten buiten Zorg en Welzijn ondernemen.

In totaal is voor de periode juli 2014-februari 2015 voor 93,3 % van zowel de ontslaaanvragen als de gunningsbeslissingen een eenduidige toedeling naar branche gemaakt. Voor 6,7% zijn aantallen verdeeld over meerdere branches. Bij de WMCO-meldingen was dit respectievelijk 95,9% en 4,1%. Voor 0,1% van het totaal aantal ontslaaanvragen is er geen verdere informatie over de organisatie gevonden en is de aanname gemaakt dat het geen organisatie in Zorg en welzijn betreft. Bij de WMCO-meldingen kwam dit niet voor.

