



# Monitor Arbeidsmarkt

Oktober 2015



## Kernboodschap en leeswijzer

Het voorzichtige herstel van de Nederlandse economie in 2014 zet door in 2015 en 2016. In 2014 groeide het bruto binnenlands product (bbp) ten opzichte van 2013, voornamelijk door een toename van de uitvoer, met 1,0 procent. Het herstel wordt in 2015 echter breder gedragen. Het CPB voorspelt in de Macro Economische Verkenning (MEV) 2016 voor 2015 en 2016 een wat sterkere economische groei met 2,0 respectievelijk 2,4 procent.

De cijfers in deze Monitor Arbeidsmarkt laten zien dat ook de Nederlandse arbeidsmarkt zich in 2015 verder herstelt, wat tot uiting komt in een toename van het aantal werkzame personen, banen en vacatures. De werkloosheid daalt echter maar beperkt en het jaargemiddelde over 2015 zal naar verwachting met niet meer dan 0,5 procentpunt afnemen, van 7,4 naar 6,9 procent van de beroepsbevolking. Er is dus geen baanloze groei van de economie, maar doordat ook het arbeidsaanbod toeneemt is de werkloosheidsdaling relatief beperkt (naar verwachting niet meer dan 40 duizend personen). Op maandbasis is de werkloosheid sinds begin 2014 langzaam dalende, en bedroeg in september 2015 6,8 procent van de beroepsbevolking.

Het aantal WW-uitkeringen is in de eerste helft van 2015 gedaald met ruim 30 duizend, naar 410 duizend per eind juni 2015. Het WWB-volume reageert minder sterk, en ook wat trager, op conjuncturele ontwikkelingen dan het WW-volume, maar lijkt medio 2015 zijn top te hebben bereikt, met 387 duizend uitkeringen. In de eerste helft van 2015 nam het aantal WWB-uitkeringen nog toe met 10 duizend, 5 duizend minder dan de toename in de eerste helft van 2014. Door de afnemende daling van het aantal WAO- en WAZ-uitkeringen is het totaal aantal arbeidsongeschiktheidsuitkeringen vanaf 2013 licht gaan stijgen, maar in 2015 is deze stijging weer omgebogen naar een daling. Deze omslag is het resultaat van de aanscherping van de Wet Wajong met ingang van 2015. Waar de afgelopen jaren een constante toename was te zien van het Wajong-volume met gemiddeld 1.000 Wajongers per maand, is deze stijging in 2015 abrupt gestopt en veranderd in een (lichte) daling.

Het aantal personen met een re-integratievoorziening van gemeenten bedroeg medio 2015 166 duizend, 7 duizend meer dan aan het begin van 2015. Personen kunnen meerdere re-integratievoorzieningen hebben, in de 1<sup>e</sup> helft 2015 gemiddeld per persoon 1,26. Het totaal aantal re-integratievoorzieningen medio 2015 was 210 duizend, 10 duizend meer dan begin 2015. Het CBS-onderzoek van gestarte banen na re-integratie is met ingang van verslagjaar 2014 aangepast. Uitgangspunt van de nieuwe telling is, of er aansluitend of binnen 1 maand na beëindiging van de re-integratievoorziening een baan is gestart. In 2014 zijn bijna 47 duizend banen gestart door WWB-ontvangers en niet-uitkeringsgerechtigden (NUG) vanuit een re-integratievoorziening. Eén maand na de start bestond 98 procent van deze banen nog. Van deze 46 duizend banen startte 93 procent (42,6 duizend) vanuit de WWB. De overige 7 procent (3,4 duizend) startte vanuit een NUG-positie.

In hoofdstuk 1 wordt ingegaan op de participatie en economische zelfstandigheid van vrouwen. In hoofdstuk 2 volgt meer informatie over de ontwikkeling van werkgelegenheid en werkloosheid. Ook wordt kort aandacht besteed aan de monitoring van mobiliteitsbonussen en de premiekorting jongeren, hoofdstuk 3 schetst de ontwikkelingen op het terrein van inkomenswaarborg en in hoofdstuk 4 staan de re-integratievoorzieningen en de uitstroom naar werk centraal.

## Inhoudsopgave

|   |           |
|---|-----------|
| <b>1. Participatie en economische zelfstandigheid van vrouwen</b> | <b>5</b>  |
| 1.1 Inleiding   | 5         |
| 1.2 Het belang van economische zelfstandigheid                    | 5         |
| 1.3 Arbeidsparticipatie en economische zelfstandigheid            | 5         |
| 1.4 Tot besluit   | 10        |
| <br>  |           |
| <b>2. Werkgelegenheid en werkloosheid</b>                         | <b>13</b> |
| 2.1 Inleiding   | 13        |
| 2.2 Werkgelegenheid   | 13        |
| 2.2.1 Ontwikkeling netto arbeidsdeelname                          | 15        |
| 2.2.2 Ontwikkeling netto arbeidsdeelname naar persoonskenmerken   | 16        |
| 2.3 Werkloosheid  | 16        |
| 2.3.1 Ontwikkeling werkloosheid naar persoonskenmerken            | 17        |
| 2.4 Monitor mobiliteitsbonussen en premiekorting jongeren         | 17        |
| <br>  |           |
| <b>3. Inkomenswaarborg</b>  | <b>19</b> |
| 3.1 Inleiding   | 19        |
| 3.2 WW-uitkeringen  | 19        |
| 3.3 WWB-uitkeringen   | 20        |
| 3.4 Arbeidsongeschiktheidsuitkeringen                             | 20        |
| <br>  |           |
| <b>4. Re-integratie</b>   | <b>22</b> |
| 4.1 Inleiding   | 22        |
| 4.2 Personen met re-integratievoorziening                         | 22        |
| 4.3 Re-integratievoorzieningen                                    | 23        |
| 4.4 Gestarte banen aansluitend op re-integratie                   | 23        |

# 1. Participatie en economische zelfstandigheid van vrouwen

## 1.1 Inleiding

Dit hoofdstuk handelt over de arbeidsdeelname van vrouwen, met een bijzondere aandacht voor economische zelfstandigheid van vrouwen. Sinds de jaren tachtig stijgt de arbeidsparticipatie voortdurend. De stijging kan bijna helemaal worden toegeschreven aan de toegenomen arbeidsparticipatie van vrouwen. Het aandeel vrouwen dat zich aanbiedt op de arbeidsmarkt, steeg van 37,1% in 1980 naar 64,8% in 2014, terwijl deze stijging bij mannen veel kleiner was; van 77% naar 78,1%.<sup>1</sup> Door de sterke stijging van de arbeidsparticipatie onder vrouwen is in de afgelopen decennia het verschil in arbeidsparticipatie tussen mannen en vrouwen gedaald van bijna 40%-punt tot minder dan 15%-punt.

Door de toegenomen arbeidsdeelname zijn meer vrouwen economisch zelfstandig geworden. Tussen 2003 en 2013 is het aandeel economisch zelfstandigen onder vrouwen van 20 tot 65 jaar gestegen van 45% naar 53%; tegenover 70% bij mannen in 2013. De andere 47% van alle vrouwen in de leeftijd van 20 tot 65 jaar heeft geen werk en is financieel afhankelijk van haar (ex)partner of een uitkering, of heeft een (kleine) deeltijd baan en verdient daarmee te weinig om zelfstandig in het eigen levensonderhoud te voorzien<sup>2</sup>.

Het CBS definieert economisch zelfstandig als de situatie waarbij het persoonlijke inkomen uit arbeid of eigen onderneming hoger is dan de bijstandsuitkering voor een alleenstaande<sup>3</sup>. Economische zelfstandigheid is beleidsmatig verbonden met het bestaansminimum. Iemand wordt door het CBS als economisch zelfstandig beschouwd als het individuele netto inkomen uit arbeid en eigen onderneming op of boven de drempelwaarde ligt van de beleidsnorm voor het individuele inkomensminimum. Die drempelwaarde is gelijkgesteld aan 70 procent van het wettelijke netto minimumloon, ofwel de netto bijstand van een alleenstaande. In 2015 bedraagt de grens voor economische zelfstandigheid €912,79 per maand. De drempelwaarde stijgt of daalt van jaar tot jaar overeenkomstig de ontwikkeling van het sociale minimum.

Tegen deze achtergrond staan in dit hoofdstuk de volgende vragen centraal:

- Waarom is economische zelfstandigheid en arbeidsparticipatie belangrijk?
- Hoe heeft de economische zelfstandigheid en arbeidsparticipatie onder vrouwen zich ontwikkeld?
- Zijn er belangrijke verschillen tussen groepen vrouwen (naar leeftijd, etnische herkomst, opleidingsniveau) en zo ja wat zijn hiervoor de verklaringen?
- Hoe kunnen we economische zelfstandigheid en arbeidsparticipatie onder vrouwen bevorderen?

## 1.2 Economische zelfstandigheid van vrouwen

Het vergroten van de economische zelfstandigheid van vrouwen is sinds het Beleidsplan Emancipatie (1985) één van de belangrijkste doelen van het Nederlandse emancipatiebeleid. Er zijn verschillende redenen waarom economische zelfstandigheid van vrouwen door het kabinet als belangrijk wordt gezien. In de eerste plaats zijn vrouwen binnen het gezin dan onafhankelijker als het inkomen van hun partner wegvalt, bijvoorbeeld door ontslag, arbeidsongeschiktheid of overlijden. Bij een eventuele scheiding zijn ze dan niet (direct) aangewezen op sociale zekerheid, maar kunnen in hun eigen onderhoud voorzien. Een andere reden is dat het gezinnen financieel minder kwetsbaar maakt als ze niet van slechts één kostwinner (meestal nog de man) afhankelijk zijn. Voor de samenleving is het van belang dat het talent van (de steeds hoger opgeleide) vrouwen beter wordt benut.

---

<sup>1</sup> Bij uitzondering is hier de nationale definitie gebruikt: 15 tot 65 jaar en meer dan 12 uur werkzaam (internationale definitie niet beschikbaar voor 1980). CBS Statline, geraadpleegd op 20-10-2015.

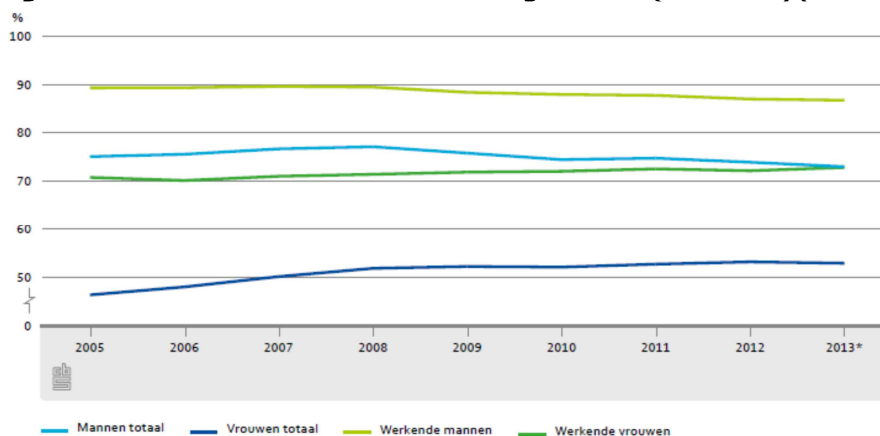
<sup>2</sup> CBS Statline, geraadpleegd op 20-10-2015.

<sup>3</sup> Bij de definitie van financiële onafhankelijkheid wordt door het CBS ook het inkomen uit sociale verzekeringen meegerekend.

Een betaalde baan is de belangrijkste determinant voor economische zelfstandigheid. Andere factoren die ook een rol spelen zijn de leeftijd, de huishoudsamenstelling en de positie in de werkkring. Zo zijn ouderen vaker economisch zelfstandig dan jongeren, mensen met een vast contract vaker dan werknemers met een flexibel contract en zelfstandigen en vaders meer dan moeders. Een aantal van deze factoren komt hieronder aan de orde.<sup>4</sup>

Figuur 1.2a toont het belang van betaald werk voor economische zelfstandigheid. Mensen met een baan zijn veel vaker economisch zelfstandig dan zij zonder baan. Van alle werkende mannen is gemiddeld 90% economisch zelfstandig. De mannen die wel werk hebben maar niet economisch zelfstandig zijn, zijn doorgaans jongeren of zelfstandigen, waardoor ze een laag inkomen hebben of zelfs verlies lijden. Bij de vrouwen met een betaalde baan verdienen drie op de tien niet genoeg om zich zelfstandig financieel te onderhouden<sup>5</sup>. De belangrijkste reden hiervoor is deeltijdwerk. Dit is de keerzijde van een hoge arbeidsparticipatiegraad: vergeleken met het buitenland werkt in Nederland een groot aandeel van de vrouwelijke beroepsbevolking. Het lijkt erop dat in veel andere landen vrouwen eerder kiezen voor niet-werken dan voor een deeltijdbaan. Daarom is de gemiddelde arbeidsduur van vrouwen in Nederland relatief laag. De vrouwen in de werkzame beroepsbevolking werkten in 2014 gemiddeld 25 uur, terwijl dit bij mannen 36 uur is. 74% van de mannen werkten in 2014 voltijd, tegen een kwart van de vrouwen<sup>6</sup>. Door het grote aandeel deeltijdwerk is Nederland een samenleving met veel anderhalfverdieners.

**Figuur 1.2a: Aandeel economisch zelfstandigen onder (werkende) personen van 20-64 jaar**



Bron: CBS (*Sociaaleconomische trends 2015*)<sup>7</sup>

In figuur 1.2b is de financiële kwetsbaarheid<sup>7</sup> in relatie tot de arbeidsduur in beeld gebracht. Met financieel kwetsbaar wordt bedoeld niet financieel zelfstandig. Vrouwen die financieel kwetsbaar zijn werken meestal in een baan tot 20 uur per week. Bij financieel kwetsbare mannen komt deeltijd werken minder vaak voor; het gaat vaker om zelfstandigen met een lange werkweek, maar met weinig inkomsten<sup>8</sup>.

<sup>4</sup> CBS (2015), Wel werk maar niet economisch zelfstandig, *Sociaal Economische Trends 2015/08*

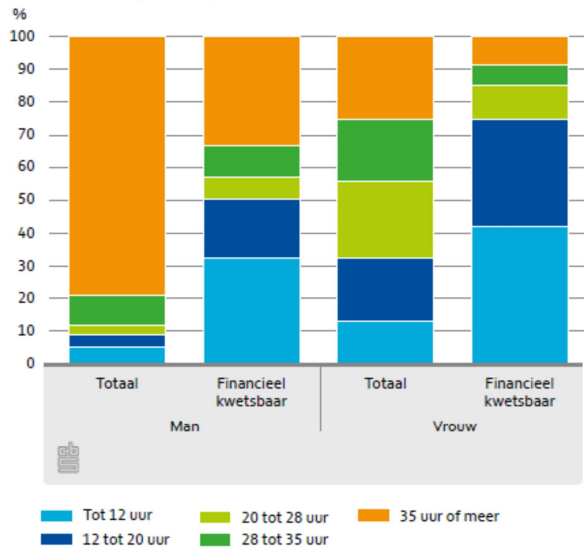
<sup>5</sup> Ibidem.

<sup>6</sup> CBS Statline, geraadpleegd op 27-10-2015

<sup>7</sup> CBS definieert dit als niet economisch zelfstandig

<sup>8</sup> CBS (2015), Wel werk maar niet economisch zelfstandig, *Sociaal Economische Trends 2015/08*

**Figuur 1.2b Werkende mannen en vrouwen (20-64 jaar) naar financiële kwetsbaarheid en arbeidsduur (2013)**



Bron: CBS (2015), *Wel werk maar niet economisch zelfstandig*, Sociaal Economische Trends 2015/08

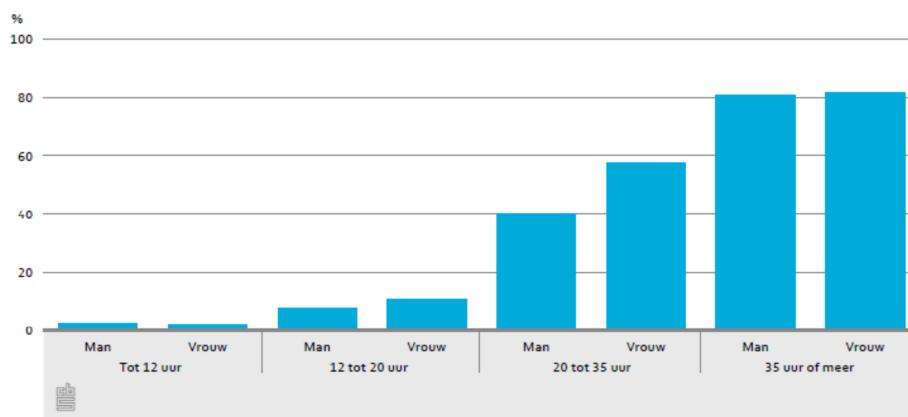
De arbeidsdeelname hangt nauw samen met leeftijd, opleidingsniveau en etnische herkomst. Hierdoor is ook de economische zelfstandigheid tussen vrouwen onderling verschillend.

*Economische zelfstandigheid naar leeftijd*

De economische zelfstandigheid verschilt bij jongeren relatief weinig; 44% bij mannen en 36% bij vrouwen in de leeftijd van 15 tot 27 jaar.<sup>9</sup> Uit onderzoek van het CBS blijkt dat de economische zelfstandigheid van jongeren in de periode 2005-2012 echter fors is gedaald: van 47% naar 39%. De afname viel samen met het toegenomen aantal jongeren dat werkt in kleinere banen en de groei van het aandeel onderwijsvolgende, werkende jongeren. Gemiddeld werken jonge mannen 25 uur, bij jonge vrouwen is dat 20 uur<sup>10</sup>.

De arbeidsduur is een zeer belangrijke verklarende factor voor de verschillen in economische zelfstandigheid op jonge leeftijd. Jongeren met een kleindeeltijd baan zijn nauwelijks economisch zelfstandig; maar jongeren met een voltijd baan zijn in grote mate economisch zelfstandig. En tussen jongeren die veel uren werken, zo toont figuur 1.2c, is er nauwelijks verschil in economische zelfstandigheid. Vrouwen scoren zelfs iets beter.

**Figuur 1.2c: Economische zelfstandigheid van werkzame jongeren van 15 tot 27 jaar naar wekelijkse arbeidsduur (2012)**



Bron: SCP Emancipatiemonitor 2014

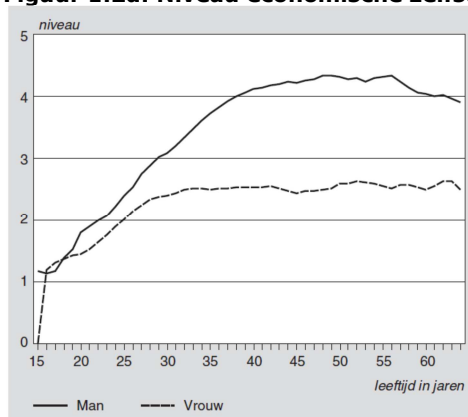
<sup>9</sup> B. Loog (2014), *Vrouwen al op jonge leeftijd minder economisch zelfstandig dan mannen*, Sociaal Economische trends 2014.

<sup>10</sup> Ibidem

Met het stijgen van de leeftijd neemt het verschil in economische zelfstandigheid tussen mannen en vrouwen toe. Een belangrijke reden is het rolpatroon. Nog steeds stoppen veel vrouwen bij het krijgen van hun eerste kind met werken of gaan minder werken. Wel is dit in de loop der jaren afgenomen. Bijna 60% van de werkende vrouwen in 2013 is evenveel uren blijven werken na de komst van hun eerste kind ten opzichte van 38% in 2001. Het aantal moeders dat minder uren ging werken nam af. Het aandeel moeders dat helemaal stopt met werken na de geboorte is afgenomen van 19% in 2001 naar 8% in 2013. Bij eerdere geboortecohorten stopten meer vrouwen met betaald werk<sup>11</sup>.

De mate van economische zelfstandigheid groeit bij vrouwen het snelst tot circa 30 jaar; bij mannen is dit tot 40 jaar. Ook na het veertigste levensjaar is nog sprake van groei, maar minder snel, omdat mannen minder gaan werken. Vanaf 55 jaar daalt de mate van economisch zelfstandigen bij mannen iets, zie figuur 1.3d. Dit komt doordat vanaf die leeftijd mannen vaker in deeltijd gaan werken.<sup>12</sup>

**Figuur 1.2d: Niveau economische zelfstandigheid van economisch zelfstandigen naar leeftijd (2008)**



Bron CBS; *Ontwikkelingen in economische zelfstandigheid van vrouwen (2010)*

In figuur 1.2d is gewerkt met niveaus. Het niveau van of de mate waarin iemand economisch zelfstandig is wordt weergegeven door de verhouding van zijn of haar inkomsten uit betaald werk (arbeid of eigen onderneming) tot het bijstandsniveau van een alleenstaande. Een verhouding gelijk aan 3 geeft dus aan dat iemand driemaal het bijstandsniveau van een alleenstaande verdient. De mate van economische zelfstandigheid wordt hier alleen berekend voor economisch zelfstandige personen van 15 tot 65 jaar. Met de leeftijd groeit het niveau van economische zelfstandigheid, bij mannen naar (ruim) 4 maal het bijstandsniveau, bij vrouwen naar (ruim) 2,5 maal het bijstandsniveau.

#### *Economische zelfstandigheid naar opleidingsniveau*

De arbeidsdeelname van hoogopgeleiden is beduidend hoger dan die van laagopgeleiden. Mede hierdoor is ook de economische zelfstandigheid bij hoogopgeleiden veel hoger dan bij laagopgeleiden. Vooral bij laagopgeleide vrouwen is het aandeel dat economisch zelfstandig is laag te noemen. Dit komt vooral doordat laagopgeleide vrouwen (veelal niet-westerse migranten) weinig deelnemen aan het arbeidsproces en/of een kleine deeltijdbaan hebben in vaak laagbetaalde banen. Van de hoog opgeleiden is een ruime meerderheid economisch zelfstandig (zie figuur 1.2e)<sup>13</sup>.

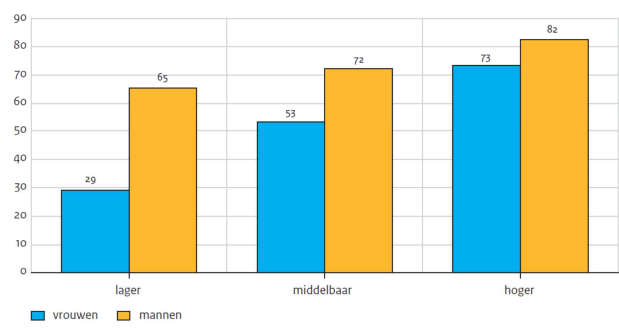
<sup>11</sup> SCP/CBS (2014) Emancipatiemonitor 2014

<sup>12</sup> CBS (2010), *Ontwikkelingen in de economische zelfstandigheid van vrouwen*.

<sup>13</sup> SCP/CBS (2014) Emancipatiemonitor 2014



**Figuur 1.2e: Economische zelfstandigheid naar opleidingsniveau; personen van 20-64 jaar; 2012<sup>a</sup>**



a Voorlopige cijfers.

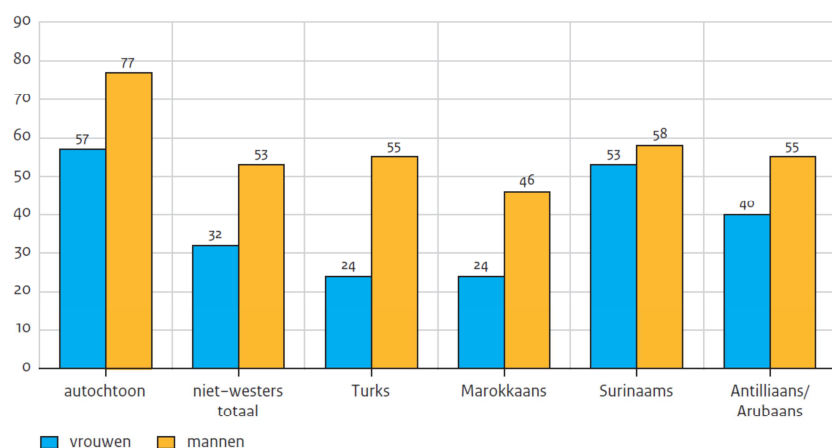
Bron: CBS (Enquête beroepsbevolking '12 verrijkt met gegevens Inkomensstatistiek '12)

Opgenomen in SCP Emancipatiemonitor 2014

#### *Economische zelfstandigheid naar etnische herkomst*

Het verschil tussen mannen en vrouwen is bij niet-westerse migranten vrijwel even groot als bij autochtonen, al is het zo dat hier de mannen ook beduidend minder vaak economisch zelfstandig zijn dan bij autochtonen (zie figuur 1.2f). Dat de discrepantie in economische zelfstandigheid tussen mannen en vrouwen weinig verschilt tussen autochtonen en niet-westerse migranten komt ook doordat de wekelijkse arbeidsduur van vooral Surinaamse, Antilliaanse en Arubaanse vrouwen hoog is, waardoor zij de gemiddelde arbeidsduur van niet-westerse vrouwelijke migranten omhoog trekken. Onder de niet-westerse vrouwelijke migranten zijn deze drie groepen het vaakst economisch zelfstandig. Hun hogere arbeidsdeelname hangt o.a. samen met hun opleidingsniveau dat hoger is dan dat van andere niet-westerse migrantenvrouwen, zoals Turkse en Marokkaanse vrouwen<sup>14</sup>. Voor deze groep niet-westerse migrantenvrouwen is een hogere arbeidsparticipatie (en daarmee economische zelfstandigheid) extra belangrijk omdat daarmee ook hun deelname aan de Nederlandse samenleving wordt vergroot.

**Figuur 1.2f: Aandeel economisch zelfstandigen naar herkomstsgroepering, personen van 20-64 jaar, gecorrigeerd voor leeftijdsverschillen<sup>a)</sup>, 2013<sup>b)</sup> (in procenten)**



a De meeste mensen van niet-westerse herkomst zijn jonger dan 45 jaar. In de cijfers is rekening gehouden met deze leeftijdsverschillen tussen mensen van niet-westerse herkomst en autochtonen.

b Voorlopige cijfers.

Bron: CBS (Inkomensstatistiek '13)

Opgenomen in: SCP Emancipatiemonitor 2014

<sup>14</sup> SCP/CBS (2014) Emancipatiemonitor 2014.

### 1.3 Arbeidsparticipatie van vrouwen

De grote stijging in arbeidsparticipatie van vrouwen kent verschillende oorzaken<sup>15</sup>. In de eerste plaats vond in de afgelopen decennia een culturomslag plaats waarbij het normaler werd dat vrouwen betaald werk verrichten, en vrouwen die ruimte ook steeds meer gingen benutten. Daarnaast heeft het beleid een belangrijke rol gespeeld. Door het regelen van een gelijke beloning naar rato van de arbeidsduur vonden deeltijdbanen onder vrouwen gretig aftrek. Door de sterke groei van de dienstensector werd de arbeidsmarkt tevens steeds flexibeler. In sectoren als de zakelijke dienstverlening, horeca, overheid, onderwijs en gezondheidszorg, waar veel vrouwen werken, wordt op grote schaal gebruik gemaakt van deeltijdwerk. Hiervan hebben vooral vrouwen geprofiteerd, omdat deeltijdwerk het combineren van arbeid en zorg vergemakkelijkt. Verder hebben ook faciliteiten als ouderschapsverlof, kinderopvangtoeslag en kinderbijslag bijgedragen aan een toegenomen arbeidsdeelname van vrouwen. En tot slot is een belangrijke verklaring voor de fors toegenomen arbeidsparticipatie onder vrouwen hun gestaag toegenomen opleidingsniveau.

Het aantal werkende vrouwen is de afgelopen tien jaar sterker toegenomen dan het aantal werkende mannen. In het tweede kwartaal van 2015 telde de werkzame beroepsbevolking ruim 3,8 miljoen vrouwen tegen 3,4 miljoen in 2005. Er waren 4,5 miljoen mannen aan het werk tegen 4,4 miljoen tien jaar geleden<sup>16</sup>. Tijdens de economische crisis bleef de arbeidsdeelname van vrouwen overwegend stijgen doordat steeds meer vrouwen actief op zoek gingen naar een baan. Een deel hiervan wordt verklaard door het – zogenoemde – added worker effect: als er in het huishouden meer risico is op het verliezen van het hoofdinkomen, of (hypotheek)schulden lopen hoog op, zullen niet-werkende partners ook proberen een baan te vinden<sup>17</sup>. Eind 2013 is er een dip te zien in de arbeidsdeelname van vrouwen, maar vanaf halverwege 2014 is er opnieuw een stijging zichtbaar<sup>18</sup>.

In het tweede kwartaal van 2015 waren vrouwen iets vaker werkloos dan mannen (7,2% tegenover 6,6%). Doordat mannen vaker in conjunctuurgevoelige sectoren werken, zoals bijvoorbeeld de bouw, is de werkloosheid onder mannen tijdens de crisis harder gestegen dan bij vrouwen<sup>19</sup>. Daardoor is het verschil in werkloosheid tussen vrouwen en mannen een stuk kleiner geworden.<sup>20</sup> In juni 2015 waren er ruim 100 duizend werkenden meer dan een jaar daarvoor. De toename kwam voor een groot deel voor de rekening van vrouwen; er waren 85 duizend meer vrouwen aan het werk dan een jaar daarvoor<sup>21</sup>.

Van de werkende mannen en vrouwen die niet economisch zelfstandig zijn, wil een beperkt deel meer uren werken. De meerderheid wenst echter geen verandering<sup>22</sup>. Motieven hiervoor zijn het volgen van een opleiding, ziekte of arbeidsongeschiktheid, een hoge leeftijd en – vooral bij vrouwen – de zorg voor het gezin; zie figuur 1.3a. Hierbij geldt echter wel dat de betekenis van zorg voor het gezin ten opzichte van arbeidsdeelname in 10 jaar fors is gedaald, ten gunste van o.a. het volgen van een opleiding<sup>23</sup>.

#### **Figuur 1.3a: Redenen om geen betaald werk voor 12 uur of meer per week te willen, bevolking van 20-64 jaar, 2003-2013 (in absolute aantallen maal 1000)**

<sup>15</sup> Kösters, Den Boer & Lodder, B. (2009). CBS-berichten: Veranderingen in de arbeidsparticipatie in Nederland sinds 1970 *Tijdschrift voor Arbeidsvraagstukken*, 25.

<sup>16</sup> CBS (2015) persbericht meer werkende vrouwen, 17 augustus 2015

<sup>17</sup> Van Loon, Loog, van der Horst & Souren (2014), Oploop van de werkloosheid ontleed, *TPedigitaal* 8(1).

<sup>18</sup> CBS Statline, geraadpleegd op 27-10-2015

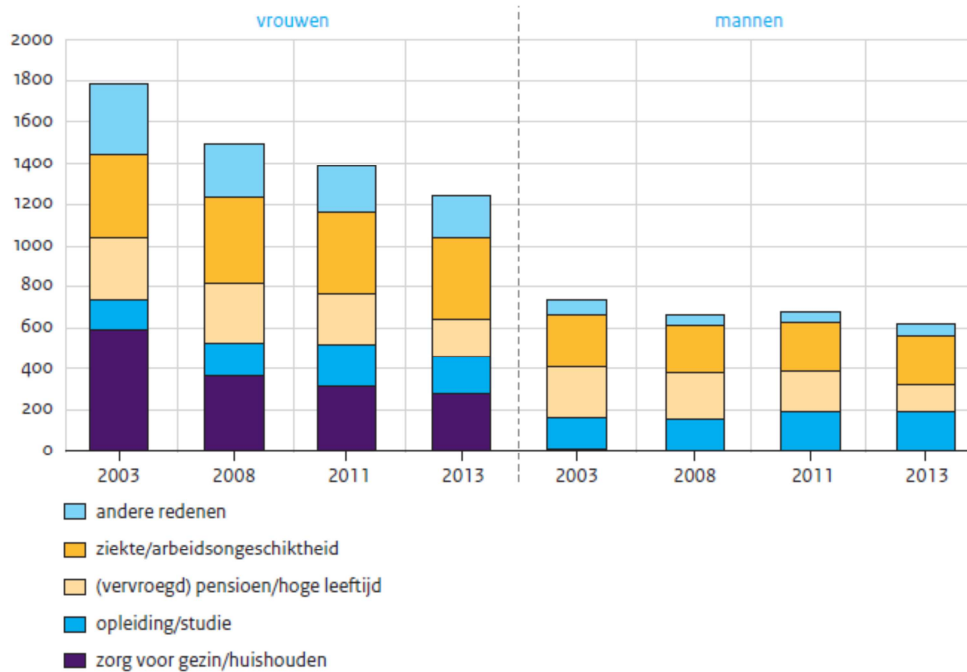
<sup>19</sup> SCP/CBS (2014) Emancipatiemonitor 2014.

<sup>20</sup> Gewoonlijk ligt het werkloosheidspercentage bij vrouwen hoger dan bij mannen

<sup>21</sup> CBS statline, geraadpleegd op 20-10-2015

<sup>22</sup> CBS (2015), Wel werk maar niet economisch zelfstandig, *Sociaal Economische Trends 2015/08*

<sup>23</sup> SCP/CBS (2014) Emancipatiemonitor 2014.



Bron: CBS (Enquête beroepsbevolking '03-'13)

Uit een enquête van het SCP (2014) blijkt dat twee op de drie vrouwen het belangrijk vinden een inkomen te verdienen waarmee zij in hun eigen levensonderhoud kunnen voorzien. Gelijktijdig zien we dat de arbeidsparticipatie van vrouwen wel hoog is, maar dat zij vaak in deeltijd werken. Dit gaat ten koste van het inkomen en kan er dus toe leiden dat zij op dat moment niet zelfstandig in hun eigen levensonderhoud kunnen voorzien. Hoewel de rolpatronen zijn gewijzigd en steeds meer mannen gezinstaken op zich nemen, zijn het toch nog vaak vrouwen die in overwegende mate voor het gezin zorgen en daarvoor minder gaan werken. Historisch gezien komt dit doordat het loon van de man vaak hoger is dan de vrouw, wat ertoe leidt dat de man zich meestal specialiseert in betaald werk en de vrouw in onbetaalde arbeid thuis. Het verschil in loon is wel afgenomen, maar niettemin verdienen mannen doorgaans meer dan hun vrouw.

#### 1.4 Tot slot

Economische zelfstandigheid en arbeidsparticipatie van vrouwen is en blijft een belangrijk thema, voor emancipatie, voor integratie en voor structurele economische groei. In Nederland is de arbeidsparticipatie van vrouwen in internationaal perspectief relatief hoog, maar werken veel vrouwen in deeltijd<sup>24</sup>, waardoor het aandeel vrouwen dat economisch zelfstandig beschouwd kan worden slechts iets meer dan de helft is. De Europese Commissie, de OESO en het IMF hebben daarom ook meerdere keren Nederland aanbevolen vooral het werken van meer uren door vrouwen te stimuleren. Grotere deeltijdbanen maakt meer vrouwen economisch zelfstandig.

Het arbeidsaanbod van vrouwen kan op verschillende manieren verder worden gestimuleerd. Meer vrijheid om de werktijden beter af te stemmen op het privéleven, flexibele arbeidstijden en thuis kunnen werken, kunnen hieraan bijdragen. Dit zijn mogelijkheden die bedrijven steeds meer bieden en dus kunnen leiden tot een hogere deelname van vrouwen aan het arbeidsproces. In het SER advies *Tijden van de samenleving* wordt gesteld dat Nederland verandert in een land van 'taakcombineerders' en 'tijdsknelpunten'. Een slimmere organisatie van tijd en plaats van arbeid en dienstverlening is nodig met als uiteindelijke doel een betere combinatie van werk en privé over de gehele levensloop<sup>25</sup>. Door de Wet modernisering regelingen voor verlof en arbeidstijden<sup>26</sup> wordt dit

<sup>24</sup> Eurostat LFS

<sup>25</sup> SER, *Tijden van de samenleving*, advies 11/06, april 2011.

gefaciliteerd. Met deze wet zijn nieuwe verlofmogelijkheden gecreëerd en zijn bestaande verlofmogelijkheden flexibeler inzetbaar en toegankelijker gemaakt.

Verder is het voor vrouwen en gezinnen belangrijk dat zij er financieel niet op achteruitgaan, bijvoorbeeld door de kosten die zij moeten maken voor kinderopvang als zij gaan werken. Kinderopvangsubsidies zijn hierbij behulpzaam. Een andere mogelijkheid om het arbeidsaanbod door vrouwen te bevorderen is het verhogen van het nettoloon, zodat werken financieel aantrekkelijker wordt. Een mogelijkheid om het netto loon te verhogen is bijvoorbeeld verlaging van het marginale belastingtarief<sup>27</sup>.

Uit onderzoek van het CPB blijkt dat generiek fiscaal beleid daarbij weinig effectief is<sup>28</sup>. Het is relatief kostbaar (veel minder belastinginkomsten) terwijl maar een kleine groep meer gaat werken. Door de fiscale prikkels beter te richten op specifieke groepen, wordt het beleid effectiever. Vooral fiscale prikkels voor moeders met jonge kinderen hebben effect, daar zit nog de meeste rek in de arbeidsparticipatie. Daarom zijn de verhoging van de Inkomensafhankelijke Combinatiekorting (IACK) en de Kinderopvangtoeslag (KOT) ook onderdeel van het Belastingplan 2016. De IACK en de KOT maken werken voor mensen met jonge kinderen extra aantrekkelijk. De IACK wordt geïntensiveerd met € 0,3 miljard. De hoogte van de IACK hangt af van het gezamenlijke inkomen. Het kabinet wil ouders hiermee stimuleren om (meer) te gaan werken en de zorgtaken voor hun kind meer te verdelen tussen de partners.

De kinderopvangtoeslag wordt geïntensiveerd met €0,3 miljard besteed. Beide maatregelen hebben een relatief groot effect op de arbeidsparticipatie. Het extra verhogen van de KOT (ten opzichte van de huidige situatie) is echter minder effectief in het prikkelen van arbeidsdeelname dan de IACK, zo blijkt uit de cijfers van het CPB<sup>29</sup>. Het verhogen van de subsidie wordt steeds minder effectief naarmate het bedrag al hoog is. Het leidt dan namelijk steeds meer tot het vervangen van informele opvang.

Beide intensivering maken het gemakkelijker om betaalde arbeid en zorg voor kinderen te combineren. Daarmee leveren deze maatregelen een positieve bijdrage aan de economische zelfstandigheid van vrouwen, waarbij de verhoging van de maximale arbeidskorting zorgt voor een extra stimulans om vooral meer uren te gaan aanbieden.

Tot slot lijkt bij dit alles een cultuuromslag nog steeds noodzakelijk. Want het zijn nog steeds overwegend vrouwen die de zorg dragen voor de kinderen en het huishouden; van een gelijke verdeling van zorgtaken binnen het gezin is nog geen sprake.

---

<sup>26</sup> Wet modernisering regelingen voor verlof en arbeidstijden, Staatsblad 2014/565.

<sup>27</sup> Kok, Hop, Pott-Buter, Berkhout, Janssens & Teulings (2007), Kosten en baten van participatiebeleid, *SEO*.

<sup>28</sup> CPB (2015), De effectiviteit van fiscaal participatiebeleid, *CPB Policy Brief 2015/02*.

<sup>29</sup> CPB (2015). Kansrijk arbeidsmarktbeleid.

## 2. Werkgelegenheid en werkloosheid

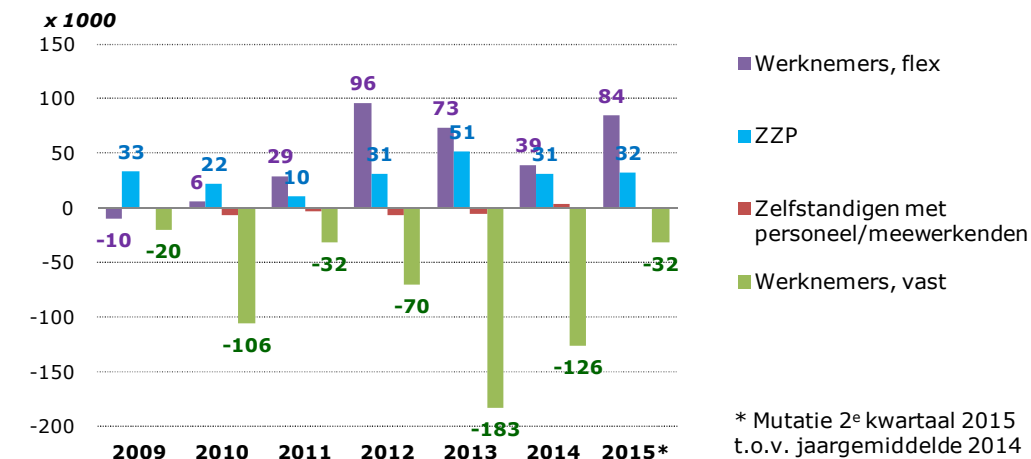
### 2.1 Inleiding

In dit hoofdstuk staat de jaarontwikkeling van de werkgelegenheid (paragraaf 2.2) en de werkloosheid (paragraaf 2.3) sinds 2008 centraal. Er wordt een vergelijking gemaakt met de ontwikkeling in andere EU-landen en er wordt aandacht besteed aan verschillen in ontwikkeling naar kenmerken als positie werkring, economische sector, ontstane vacatures, dynamiek op de arbeidsmarkt en naar persoonskenmerken (geslacht, leeftijd, herkomstgroepering en opleidingsniveau).

### 2.2 Werkgelegenheid

Het aantal werkzame personen (zelfstandigen en werknemers) in het 2<sup>e</sup> kwartaal 2015 bedroeg gemiddeld 8296 duizend, 62 duizend lager dan in 2008 (-0,7%). Vooral het aantal werknemers met een vast dienstverband daalde sinds 2008, met 569 duizend (-10%), zie figuur 2.2a. Het percentage werknemers met vast dienstverband op het totaal aantal werkenden daalde hiermee van 66,9% in 2008 naar 60,5% in 2015.

**Figuur 2.2a: Jaarmutaties aantal werkzame personen naar positie werkring, 2009–2015**



Bron: SZW, op basis van CBS

Het aantal zelfstandigen met personeel (inclusief meewerkende gezinsleden) is sinds 2008 gedaald met 19 duizend (-5%). De aantallen zelfstandigen zonder personeel (zzp'ers) en werknemers met een flexibel dienstverband zijn sinds 2008 gegroeid met 210 duizend (+26%) respectievelijk 317 duizend (+20%).

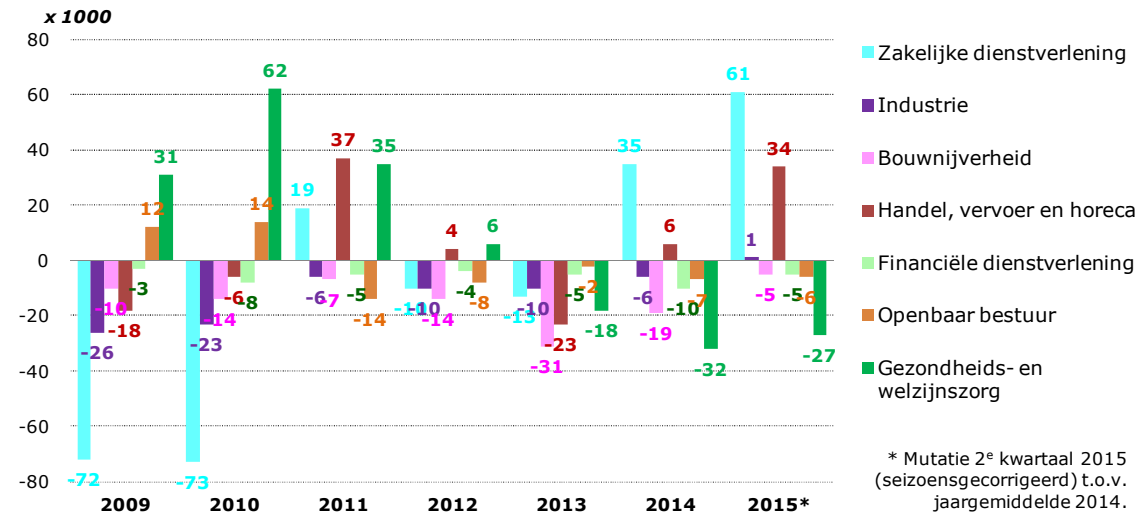
Flexibele contracten hebben voordelen voor werkgevers en werknemers. Werkgevers zijn terughoudend met het aanbieden van vaste contracten vanwege de conjunctuur, en kunnen zo toch arbeid inzetten. Voor werknemers biedt het flexibiliteit en een opstapje naar een vast contract. Wel is het zo dat sinds het midden van de jaren negentig de doorstroom van tijdelijke naar vaste contracten is gedaald.<sup>30</sup>

#### Banen van werknemers naar sector

Sinds 2008 is het totaal aantal banen van werknemers gedaald met 232 duizend, van 8025 duizend naar 7793 duizend (-2,9%). Alleen in de gezondheids- en welzijnszorg en in de sector 'handel, vervoer en horeca' was per saldo sprake van een groei van het aantal banen, met 57 duizend (+4,8%) respectievelijk 34 duizend (+1,7%), zie figuur 2.2b. Sinds 2013 daalt echter ook in de zorgsector het aantal banen, in totaal met 77 duizend banen in drie jaar tijd (-5,8%).

<sup>30</sup> CBS en TNO, 'Dynamiek op de Nederlandse Arbeidsmarkt: De focus op flexibilisering', mei 2013.

**Figuur 2.2b: Jaarmutaties aantal banen van werknemers naar sector, 2009-2015**

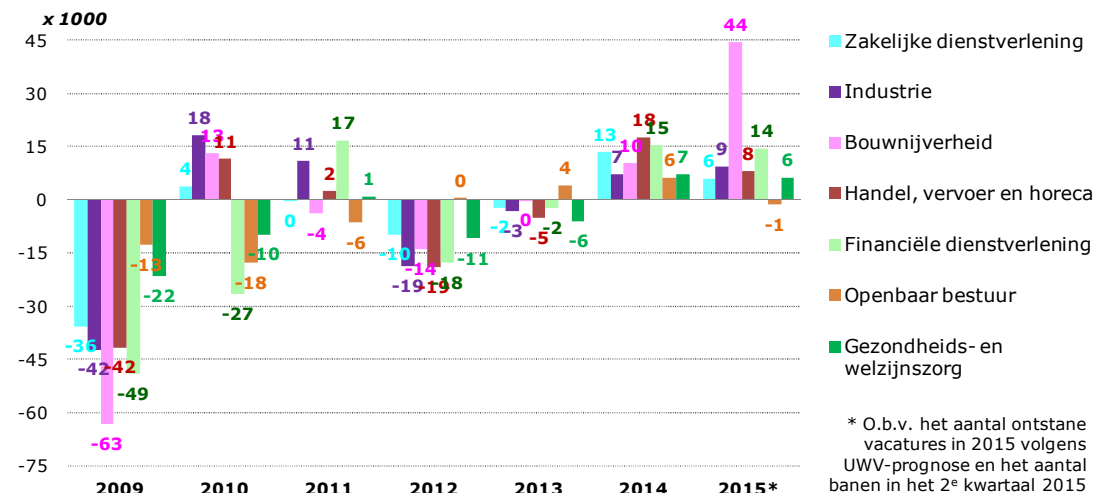


Bron: SZW, op basis van CBS

Sinds 2008 is het aantal banen relatief het sterkst gedaald in de bouw, financiële dienstverlening en industrie, met 25% (-100 duizend) respectievelijk 14% (-40 duizend) en 10% (-80 duizend). In 2014-2015 groeide vooral het aantal banen in de zakelijke dienstverlening (met 96 duizend banen, +7,2%). Deze groei betrof vrijwel geheel uitzendbanen (89 duizend, + 15,4%).

De vacaturegraad (het aantal nieuw ontstane vacatures per duizend banen) daalde van 128 in 2008 naar 80 in 2013. In 2014-2015 is de vacaturegraad weer gestegen, tot - naar verwachting - 100 in 2015, maar in alle sectoren is de vacaturegraad in 2015 lager dan in 2008<sup>31</sup>. De daling van de vacaturegraad tussen 2008 en 2015 was relatief het grootst (-40%) in het openbaar bestuur (daling van 69 naar 41), gevolgd door de financiële dienstverlening en zorgsector (daling met ruim 30%). In 2015 is de vacaturegraad in bijna alle sectoren gestegen (met uitzondering van het openbaar bestuur). De stijging van de vacaturegraad was veruit het grootst in de bouwnijverheid (van 72 naar 116 ontstane vacatures per 1000 banen), zie figuur 2.2c.

**Figuur 2.2c: Jaarmutaties aantal ontstane vacatures per 1000 banen van werknemers naar sector**



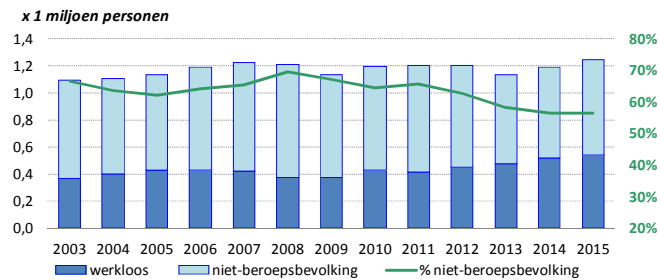
Bron: SZW, op basis van CBS, UWV

Ook in tijden van crisis is de dynamiek op de arbeidsmarkt groot. Uit statistieken van het CBS blijkt dat in de jaarperioden 2003 tot en met 2015 sprake is van 1,1 à 1,3 miljoen niet-werkzame mensen die op jaarbasis werk vonden, zie figuur 2.2d. Wel verandert onder invloed van de

<sup>31</sup> De cijfers 2015 zijn gebaseerd op het aantal ontstane vacatures in 2015 volgens de 'UWV Arbeidsmarktprognose 2015-2016' per 1000 banen (voor seizoen gecorrigeerd) in het 2<sup>e</sup> kwartaal 2015.

conjunctuur het aandeel niet-werkzame personen dat vanuit de niet-beroepsbevolking werk vindt: wanneer de arbeidsmarkt aantrekt stijgt dit aandeel, en wanneer de arbeidsmarkt verslechtert daalt dit aandeel.

**Figuur 2.2d: Niet-werkzame baanvinders naar arbeidsmarktpositie bij aanvang kwartaal baanvondst, 2003-2015<sup>a</sup>**



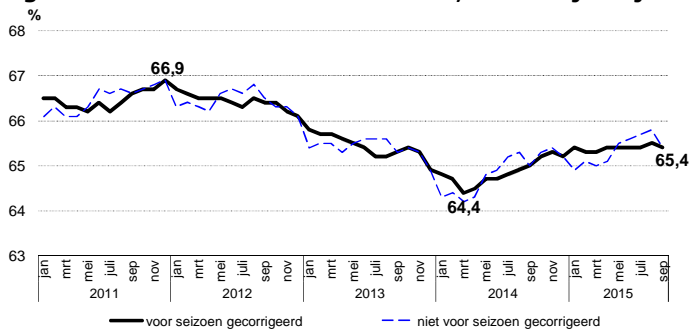
a. 2015 op basis van jaar tot en met 2<sup>e</sup> kwartaal 2015.

Bron: CBS

### 2.2.1 Ontwikkeling netto arbeidsdeelname

De netto arbeidsdeelname betreft het aantal werkenden (met een werkweek van tenminste 1 uur) als percentage van de bevolking 15-74 jaar. In maart 2014 werd met 64,4 procent het laagste punt bereikt in de netto arbeidsdeelname sinds de aanvang van de recessie eind 2008. Sindsdien is de netto arbeidsdeelname weer gestegen, naar 65,4 procent in september 2015 (zie figuur 2.2.1a).

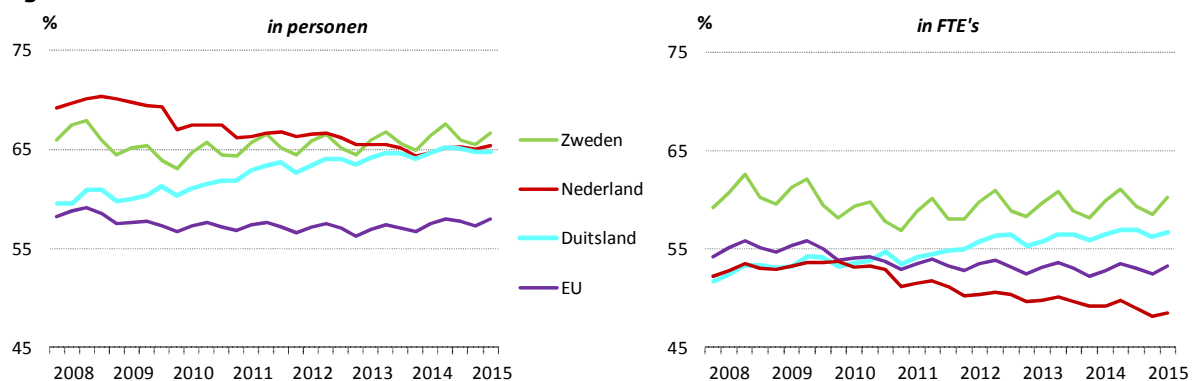
**Figuur 2.2.1a: Netto arbeidsdeelname, maandcijfers januari 2011 – september 2015**



Bron: CBS

Ondanks de daling van de arbeidsdeelname sinds 2008 staat Nederland in het 2<sup>e</sup> kwartaal 2015 na Zweden op de tweede plaats van EU-landen met de hoogste arbeidsdeelname gemeten in personen, met 66,7 respectievelijk 65,4 procent tegenover 58,0 procent gemiddeld in de EU (zie linkerkant figuur 2.2.1b).

**Figuur 2.2.1b: Netto arbeidsdeelname internationaal 2008 – 2<sup>e</sup> kwartaal 2015<sup>a</sup>**



a. Aandeel werkzame personen en FTE's (werkzame personen omgerekend naar voltijders met 40-urige werkweek) in procenten van de totale bevolking 15-74 jaar.

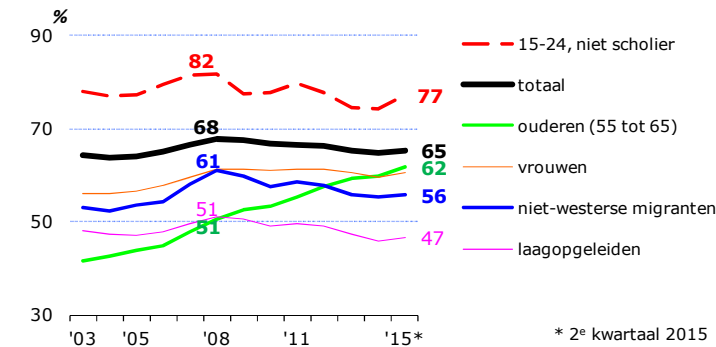
Bron: Eurostat

Omdat in Nederland veel in deeltijd (korter dan 35 uur per week) wordt gewerkt is in Nederland de netto arbeidsdeelname in voltijdequivalenten (FTE's) relatief laag. Deze is in het 2<sup>e</sup> kwartaal 2015 48,5 procent, tegenover 53,3 procent gemiddeld in de EU (omgerekend naar voltijders met een 40-urige werkweek), zie rechterkant figuur 2.2.1b.

### 2.2.2 Ontwikkeling netto arbeidsdeelname naar persoonskenmerken

De (netto) arbeidsdeelname van 15-74 jarigen is tussen 2008 en 2014 gedaald van 67,9 naar 64,9 procent. Dat is een daling met 3,0 procentpunt (-144 duizend werkzame personen). De arbeidsdeelname daalde vooral van (niet-onderwijsvolgende) 15-24 jarigen (-7,4 procentpunt), niet-westerse migranten en laagopgeleiden (-5,9 respectievelijk -5,2 procentpunt), zie figuur 2.2.2.

**Figuur 2.2.2: Netto arbeidsdeelname, 2008 – (2<sup>e</sup> kwartaal) 2015**



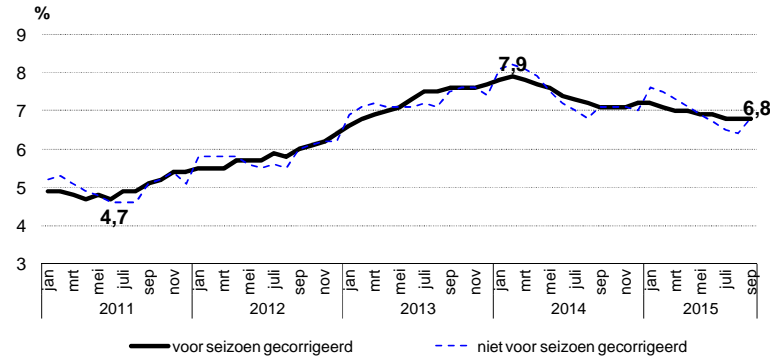
Bron: CBS

In de loop van 2014 is de arbeidsdeelname weer (licht) gaan toenemen, waarmee het jaargemiddelde 2015 iets (0,5 procentpunt<sup>32</sup>) hoger zal uitkomen dan in 2014. Naar verwachting zal de arbeidsdeelname van niet-onderwijsvolgende jongeren, en van ouderen (55 tot 65 jaar) het sterkst stijgen (met 3,0 respectievelijk 1,8 procentpunt). De arbeidsdeelname van ouderen is dan ten opzichte van 2008 gestegen met 11,0 procentpunt.

### 2.3 Werkloosheid

In februari 2014 is met 7,9 procent van de beroepsbevolking 15-74 jaar (voor seizoen gecorrigeerd) een werkloosheidsniveau bereikt dat in lange tijd niet zo hoog is geweest. Vanaf maart 2014 is de werkloosheid echter (licht) gaan dalen en bedraagt in september 2015 6,8 procent (zie figuur 2.3a).

**Figuur 2.3a: Werkloosheidspercentage, maandcijfers januari 2011 - september 2015**



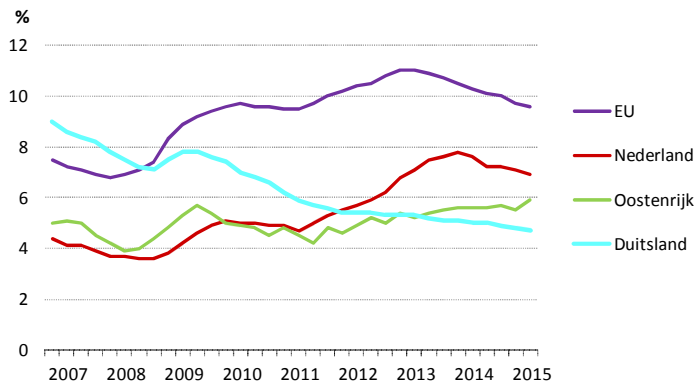
Bron: CBS

<sup>32</sup> Op basis van de toename 2014 naar het 2<sup>e</sup> kwartaal 2015. Het CPB voorspelt in de Macro Economische Verkenning (MEV) 2016 voor 2015 een toename van de netto arbeidsdeelname met 0,3 procentpunt.



Internationaal behoorde Nederland tot het jaar 2012 steeds tot de top 3 landen in de EU met de laagste werkloosheid, maar sindsdien is Nederland teruggezakt naar de 10<sup>e</sup> plaats in het 2<sup>e</sup> kwartaal 2015 (6,9%, tegenover 9,6% gemiddeld in de EU). Duitsland heeft in het 2<sup>e</sup> kwartaal 2015 de laagste werkloosheid (4,7%); Oostenrijk, dat in 2012 nog de laagste werkloosheid had, staat in het 2<sup>e</sup> kwartaal 2015 op de 6<sup>e</sup> plaats (5,9%), (zie figuur 2.3b).

**Figuur 2.3b: Werkloosheidspercentage internationaal 2008 – 2<sup>e</sup> kwartaal 2015, gecorrigeerd voor seizoensinvloeden**

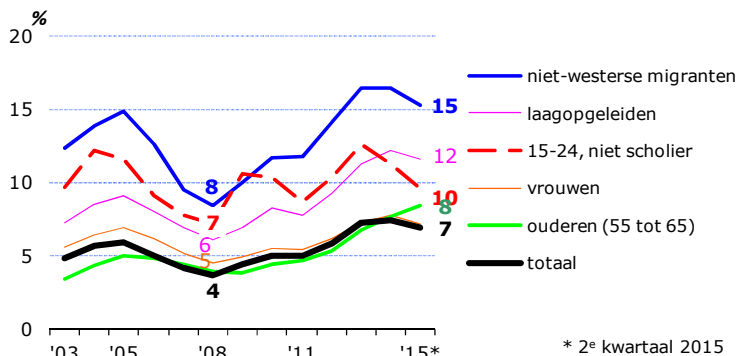


Bron: Eurostat

### 2.3.1 Ontwikkeling werkloosheid naar persoonskenmerken

Het gemiddelde werkloosheidspercentage van 15-74 jarigen is tussen 2008 en 2014 gestegen van 3,7 naar 7,4 procent, ofwel een stijging met 3,7 procentpunt (+342 duizend werklozen). De stijging was het grootst voor niet-westerse migranten (+8,1 procentpunt), en het kleinst voor ouderen en vrouwen (+3,8 respectievelijk +3,3 procentpunt) , zie figuur 2.3.1.

**Figuur 2.3.1: Werkloosheidspercentage, 2003 – (2<sup>e</sup> kwartaal) 2015**



Bron: CBS

In de loop van 2014 is de werkloosheid (licht) gaan dalen, waarmee het jaargemiddelde 2015 iets (0,5 procentpunt) lager zal uitkomen dan het jaargemiddelde 2014. Naar verwachting zal de werkloosheid het sterkst dalen van niet-onderwijsvolgende jongeren en niet-westerse migranten (met 1,7 respectievelijk 1,2 procentpunt). De werkloosheid van ouderen (55 tot 65 jaar) zal naar verwachting nog stijgen in 2015 (met 0,7 procentpunt), naar 8,4 procent.

De combinatie van de relatief hoge werkloosheid onder jongeren en onder niet-westerse migranten leidt ertoe dat de werkloosheid onder (niet-onderwijsvolgende) migrantenjongeren extra hoog is, in 2015 naar verwachting circa 23 procent.

### 2.4 Monitor mobiliteitsbonussen en premiekorting jongeren

De perspectieven van zowel oudere uitkeringsontvangers als van arbeidsgehandicapten op het vinden van werk zijn over het algemeen minder gunstig. Om hun duurzame inzetbaarheid te

vergroten en te zorgen dat zij minder langs de kant blijven staan, zijn er met ingang van 2013 mobiliteitsbonussen voor het in dienst nemen van uitkeringsgerechtigden van 56 jaar of ouder. De werkgever kan bij het in dienst nemen van een oudere of arbeidsgehandicapte werknemer in aanmerking komen voor een korting op de premies voor werknemersverzekeringen als aan de voorwaarden is voldaan. Het instrument premiekorting wordt sinds 2013 ook wel aangeduid als mobiliteitsbonus.

Als onderdeel van het pensioenakkoord is de leeftijdsgrens van de mobiliteitsbonus voor oudere uitkeringsgerechtigden vanaf 2015 verhoogd van 50 jaar naar 56 jaar. In 2014 bedroegen de totale uitgaven in het kader van de mobiliteitsbonus (inclusief de premiekorting jongeren) €290 miljoen, zie tabel 2.4.

**Tabel 2.4: Mobiliteitsbonus oudere en arbeidsgehandicapte werknemers, 2014**

|                              | Ouderen          | Arbeidsgehandicapten |
|------------------------------|------------------|----------------------|
| Totale bedrag (miljoen euro) | 221 <sup>a</sup> | 69                   |

a. In dit bedrag is ook de premiekorting jongeren opgenomen. De bedragen zijn in het jaar 2014 niet te splitsen naar ouderen en jongeren, omdat de bedragen in de polis vanwege de snelheid van invoeren zijn opgenomen in dezelfde rubriek.

Bron: UWV

#### *Premiekorting jongeren*

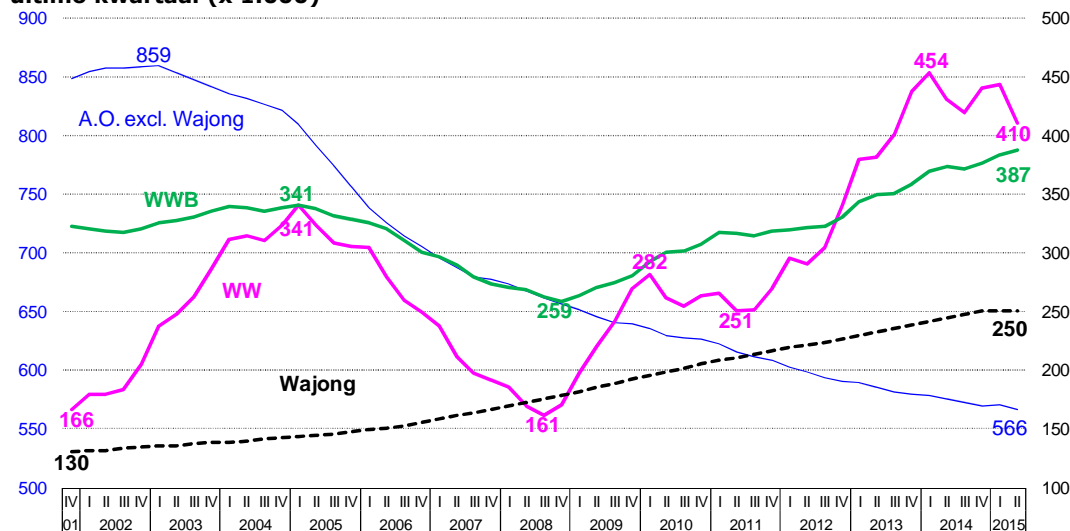
Vanaf 1 juli 2014 kunnen werkgevers onder bepaalde voorwaarden een premiekorting toepassen bij het in dienst nemen van jongeren (18 tot 27 jaar) met een WW- of WWB-uitkering. Deze premiekorting is ingesteld om te voorkomen dat jongeren langdurig in een uitkering blijven, door hun perspectief op een plek op de arbeidsmarkt te vergroten. Het gaat om een tijdelijke regeling, die gericht is op nieuwe banen in de periode van 1 januari 2014 tot 1 januari 2016. Een werkgever kan voor elke aanname en zolang de betreffende jongere uit de doelgroep in dienst is maximaal 2 jaar een premiekorting van € 3.500 op jaarbasis op zijn premies werknemersverzekeringen toepassen. In de eerste acht maanden van 2015 heeft het UWV 2.925 doelgroepverklaringen toegekend.

### 3. Inkomenswaarborg

#### 3.1 Inleiding

Dit hoofdstuk schetst de ontwikkelingen op het terrein van inkomenswaarborg (inkomensvoorzieningen en inkomensverzekeringen). Figuur 3.1 geeft een blik op de ontwikkeling sinds 2001.

**Figuur 3.1: Aantal uitkeringen arbeidsongeschiktheid (A.O.), Wajong, WW en WWB, vanaf 2001, per ultimo kwartaal (x 1.000)<sup>a</sup>**



a. linkeras: uitkeringen A.O. excl. Wajong; rechteras: uitkeringen Wajong, WW en WWB. Wajong is inclusief de nieuwe Wajong. WW is exclusief deeltijd-WW. WWB is incl. uitkeringen in het kader van de Wet Investeren in Jongeren (WIJ), tot AOW-leeftijd.

Bron: UWV, CBS

Sinds de aanvang van de recessie eind 2008 is het aantal WW-uitkeringen bijna verdrievoudigd, van 161 duizend naar 454 duizend begin 2014. Sindsdien is het aantal weer wat gezakt en bedroeg medio 2015 410 duizend. Het WWB-volume reageert minder sterk, en ook wat trager, op conjuncturele ontwikkelingen dan het WW-volume. Met de stagnatie in het aantal WWB-uitkeringen vanaf mei 2015 op 387 duizend uitkeringen, lijkt het WWB-volume eerst medio 2015 zijn top te hebben bereikt. Dat is ten opzichte van de stand eind 2008 een stijging met 50 procent.

Het aantal Wajong-uitkeringen is sinds eind 2001 bijna verdubbeld, van 130 naar 251 duizend uitkeringen eind 2014. Door de aanscherping van de Wet Wajong met ingang van 2015 is de continue stijging van het Wajong-volume van de afgelopen 15 jaar gestopt, en is een (lichte) daling ingezet, naar 250 duizend medio 2015. Het aantal arbeidsongeschiktheidsuitkeringen exclusief Wajong (WAO, WAZ en WIA) daalde van 859 duizend eind maart 2003 naar 566 duizend medio 2015 (-34%).

#### 3.2 WW-uitkeringen

In de eerste helft van 2014 daalde het aantal WW-uitkeringen met 7.000, naar 431.000, maar steeg in de tweede helft 2014 weer met 10.000 (naar 441 duizend), door een vermindering van de uitstroom terwijl de instroom ongeveer gelijk bleef.

De eerste helft van 2015 daalde het aantal WW-uitkeringen weer, met ruim 30.000 (naar 410.000). Deze ontwikkeling was het gevolg van een toename van de uitstroom met circa 30.000 en een afname van de instroom met circa 10.000, zie tabellen 3.2.a en 3.2.b.

**Tabel 3.2a: Instroom(kans) in de WW<sup>a</sup> naar leeftijd**

|                              | Instroom in de WW (x 1000) |       |       |       |       |       | idem, in % van het gemiddeld aantal werknemers |       |       |       |       |       |
|------------------------------|----------------------------|-------|-------|-------|-------|-------|--|-------|-------|-------|-------|-------|
|                              | Totaal                     | 15-24 | 25-34 | 35-44 | 45-54 | 55-64 | Totaal   | 15-24 | 25-34 | 35-44 | 45-54 | 55-64 |
| 1 <sup>e</sup> halfjaar 2014 | 304                        | 36    | 88    | 71    | 68    | 41    | 4,5  | 3,2   | 5,9   | 4,7   | 4,2   | 4,0   |
| 2 <sup>e</sup> halfjaar 2014 | 301                        | 34    | 89    | 69    | 68    | 41    | 4,4  | 2,9   | 5,9   | 4,6   | 4,2   | 4,0   |
| 1 <sup>e</sup> halfjaar 2015 | 289                        | 31    | 83    | 65    | 67    | 44    | 4,3  | 2,7   | 5,5   | 4,4   | 4,1   | 4,2   |

Bron: SZW, op basis van UWV

In procenten van het gemiddeld aantal werknemers is de instroom in de WW het afgelopen jaar verminderd van 4,5 naar 4,3 procent. De afname was (met -0,4 à -0,5 procentpunt) het sterkst voor jongeren en 25-34 jarigen. Voor ouderen (55-64) *steeg* het instroompercentage (met 0,2 procentpunt), zie tabel 3.2a.

De uitstroom in het 1<sup>e</sup> halfjaar 2015 nam ten opzichte van het 2<sup>e</sup> halfjaar 2014 toe met gemiddeld 10%. De toename was relatief het grootst voor ouderen (+16%). De toename van de uitstroom ging gepaard met een toename van het aandeel uitstroom wegens werkhervatting met gemiddeld 2 procentpunt (van 48 naar 50 procent), zie tabel 3.2b.

**Tabel 3.2b: Jaaruitstroom uit de WW naar leeftijd**

|                              | Uitstroom uit de WW (x 1000) |       |       |       |       |       | ww: wegens werkhervatting (in % totale uitstroom) |       |       |       |       |       |
|------------------------------|------------------------------|-------|-------|-------|-------|-------|---|-------|-------|-------|-------|-------|
|                              | Totaal                       | 15-24 | 25-34 | 35-44 | 45-54 | 55-64 | Totaal  | 15-24 | 25-34 | 35-44 | 45-54 | 55-64 |
| 1 <sup>e</sup> halfjaar 2014 | 312                          | 38    | 96    | 74    | 65    | 37    | 49  | 38    | 48    | 54    | 55    | 40    |
| 2 <sup>e</sup> halfjaar 2014 | 291                          | 30    | 86    | 69    | 66    | 38    | 48  | 40    | 48    | 53    | 54    | 39    |
| 1 <sup>e</sup> halfjaar 2015 | 320                          | 33    | 92    | 74    | 74    | 44    | 50  | 39    | 51    | 55    | 55    | 41    |

Bron: SZW, op basis van UWW

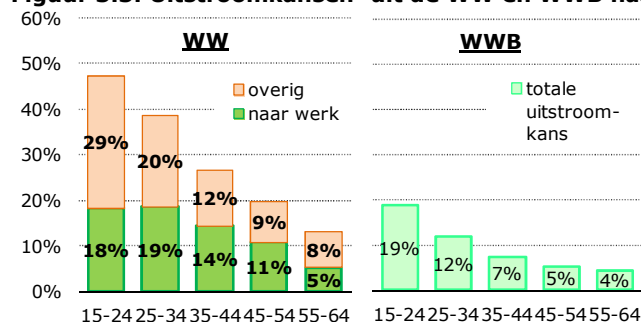
De gemiddelde kans om binnen 3 maanden uit de WW te stromen, gerelateerd aan de omvang van het bestand en de instroom (zie voetnoot a van figuur 3.3), bedroeg in 2014 25,4 procent. Deze uitstroomkans neemt af bij het stijgen van de leeftijd, in 2014 van 47 procent voor jongeren (15-24 jaar) tot 13 procent voor ouderen (55-64 jaar), zie linkerkant van figuur 3.3.

### 3.3 WWB-uitkeringen

Het aantal WWB-uitkeringen nam in de eerste helft van 2014 toe met 15 duizend (naar 374 duizend eind juni 2014). Ook in de eerste helft van 2015 groeide het WWB-volume, maar deze groei was minder groot dan in het 1<sup>e</sup> halfjaar van 2014, namelijk 10 duizend uitkeringen<sup>33</sup>.

De kansen om binnen 3 maanden uit te stromen lagen in 2014 gemiddeld op 8,1 procent. Net als bij de WW nemen ook bij de WWB de uitstroomkansen af met de leeftijd, van (ruim) 19 procent voor jongeren (15-24 jaar) naar 4 procent voor 55-plussers, zie rechterkant figuur 3.3. Uitgaand van de uitstroomkans naar werk voor ouderen met WW-uitkering (5% op totale uitstroomkans van 13%) is de kans voor ouderen om binnen 3 maanden uit de WWB te stromen naar werk kleiner dan 2 procent (namelijk  $5/13 * 4$  procent, bij een verhoudingsgewijs even grote uitstroomkans naar werk als ouderen met WW-uitkering).

**Figuur 3.3: Uitstroomkansen<sup>a</sup> uit de WW en WWB naar leeftijd, 2014**



a. Uitstroomkans = de gemiddelde kans (van bestand + instroom) om binnen 3 maanden het bestand te verlaten.

Bron: SZW, op basis van UWW, CBS

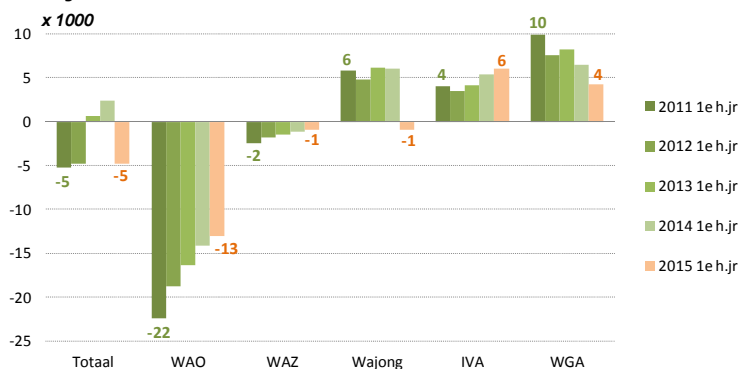
### 3.4 Arbeidsongeschiktheidsuitkeringen (AO-uitkeringen)

Figuur 3.4a toont de ontwikkeling van het aantal AO-uitkeringen in de verschillende uitkeringstypen in het eerste halfjaar over de periode 2011 tot en met 2015. Wat opvalt is de in omvang afnemende daling voor WAO (van -22 naar -13 duizend uitkeringen) en WAZ (van -2 naar

<sup>33</sup> Zie ook CBS, 'Aantal bijstandsuitkeringen neemt toe, maar minder snel', 28 augustus 2015 (<http://www.cbs.nl/nl-NL/menu/themas/arbeid-sociale-zekerheid/publicaties/artikelen/archief/2015/aantal-bijstandsuitkeringen-neemt-toe-maar-minder-snel.htm>).

-1 duizend), en de afnemende stijging voor de WGA (van +10 naar +4 duizend). Dit laatste wordt mede veroorzaakt door een toename van de doorstroom naar de IVA. Bij de IVA is een toename van de stijging zichtbaar (van +4 naar +6 duizend). Bij de Wajong is een constante toename te zien in de jaren 2011-2014 (gemiddeld met 1.000 Wajongers per maand, 6.000 per halfjaar), welke in 2015 abrupt is veranderd in een (lichte) daling. Deze omslag is het resultaat van de aanscherping van de Wet Wajong met ingang van 2015 (alleen jonggehandicapten die volledig en duurzaam arbeidsongeschikt zijn komen nog in aanmerking voor een Wajong-uitkering). Laatstgenoemde omslag leidde mede tot een daling in het 1<sup>e</sup> halfjaar 2015 van het totale aantal arbeidsongeschiktheidsuitkeringen (-5 duizend) waar dit totaal in het 1<sup>e</sup> halfjaar 2013 en 2014 nog een stijging vertoonde.

**Figuur 3.4a: Ontwikkeling van het aantal arbeidsongeschiktheidsuitkeringen naar uitkeringstype, 1<sup>e</sup> halfjaar 2011-2015**



Bron: SZW, op basis van UWV

De totale uitstroom uit de arbeidsongeschiktheidsregelingen was in het 1<sup>e</sup> halfjaar 2015 iets kleiner dan in het 1<sup>e</sup> halfjaar 2014, door een kleinere uitstroom bij WAO en WAZ. Vooral de uitstroom uit de Wajong en IVA was juist hoger (zie tabel 3.4).

**Tabel 3.4: Uitstroom(kans) uit arbeidsongeschiktheidsregelingen<sup>a</sup>, 2013-2014**

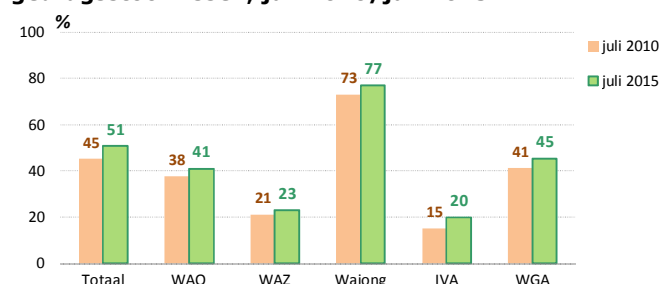
|                              | Uitstroom uit AO-regelingen (x 1000) |      |     |        |     |     | Kans op uitstroom uit de AO-regeling (%) |     |     |        |     |     |
|------------------------------|--------------------------------------|------|-----|--------|-----|-----|--|-----|-----|--------|-----|-----|
|                              | Totaal                               | WAO  | WAZ | Wajong | IVA | WGA | Totaal                                   | WAO | WAZ | Wajong | IVA | WGA |
| 1 <sup>e</sup> halfjaar 2014 | 25,7                                 | 14,8 | 1,2 | 2,7    | 2,3 | 4,7 | 1,5                                      | 2,0 | 3,2 | 0,5    | 2,0 | 1,6 |
| 2 <sup>e</sup> halfjaar 2014 | 27,7                                 | 16,4 | 1,3 | 2,9    | 2,6 | 4,5 | 1,7                                      | 2,4 | 3,8 | 0,6    | 2,1 | 1,5 |
| 1 <sup>e</sup> halfjaar 2015 | 25,4                                 | 13,6 | 1,0 | 3,2    | 2,8 | 4,8 | 1,5                                      | 2,0 | 3,0 | 0,6    | 2,0 | 1,5 |

a. Uitstroomkans = de gemiddelde kans (van bestand + instroom) om binnen 3 maanden het bestand te verlaten.

Bron: SZW, op basis van UWV

Het aandeel Wajongers met psychische aandoeningen en/of gedragsstoornissen (inclusief verstandelijk beperkten) op het totaal aantal Wajongers nam tussen eind juli 2010 en eind juli 2015 toe van 72,9 naar 77,2 procent (zie figuur 3.4b). Volgens opgave van het UWV blijft het aandeel met een verstandelijke beperking vrij constant op circa 40 procent. Het aandeel met een psychische aandoening nam de afgelopen 5 jaar in alle uitkeringscategorieën met 2 à 5 procentpunt toe. Voor het totaal was de toename (met 6 procentpunt) nog iets groter door de toename van het aandeel Wajong en WIA in het totale aantal arbeidsongeschiktheidsuitkeringen.

**Figuur 3.4b: Ontwikkeling aandeel arbeidsongeschikten wegens psychische aandoeningen of gedragsstoornissen, juli 2010/juli 2015**



Bron: SZW, op basis van UWV, CBS

## 4. Re-integratie

### 4.1 Inleiding

Met ingang van 2015 informeren de gemeenten middels de Statistiek Re-integratie Gemeenten (SRG) de minister van SZW maandelijks over de re-integratievoorzieningen die zij verstrekken<sup>34</sup>.

Het Centraal Bureau voor de Statistiek (CBS) verrijkt in opdracht van de minister de SRG met administratieve gegevens van personen met uitkeringen en banen (CBS, Uitstroom na re-integratie) en publiceert hier periodiek over<sup>35</sup>.

In dit hoofdstuk wordt achtereenvolgens ingegaan op het aantal personen met een re-integratievoorziening, hun voorzieningen en de (uit)stroom naar werk. De gegevens hebben betrekking op het eerste halfjaar van 2015.

### 4.2. Personen met re-integratievoorziening

Het aantal personen met een re-integratievoorziening van gemeenten bedraagt medio 2015 166 duizend, 7 duizend meer dan begin 2015. Het aantal mannen en vrouwen is medio 2015 bijna gelijk. Het aandeel jongeren, 27- tot 45-jarigen en 45 jaar en ouder is respectievelijk 13, 46 en 42 procent, en het aandeel (niet-westerse) migranten 54 procent.

Het aantal WIW-ID banen is in de eerste helft van 2015 verder afgebouwd (van 1,4 naar 1,2 duizend). Het aantal personen op een participatieplaats is licht gedaald, net als het aantal personen met een 'Tijdelijke loonkostensubsidie'. Deze loonkostensubsidie moet niet worden verward met de Loonkostensubsidie participatiewet die met ingang van 1-1-2015 kan worden toegepast. De 'Tijdelijke loonkostensubsidie' kan door gemeenten worden ingezet wanneer naar de inschatting van werkgever en gemeente een werkloze niet onmiddellijk de normale productiviteit op de werkplek kan leveren.

**Tabel 4.2 Personen met re-integratievoorziening, 1<sup>e</sup> halfjaar 2015**

|   | Begin 2015    | Medio 2015 | mutatie % |
|---|---------------|------------|-----------|
|   | <b>x 1000</b> |            |           |
| Totaal  | 159           | 166        | 5%        |
| Man   | 77            | 81         | 6%        |
| Vrouw   | 82            | 85         | 4%        |
| Jonger dan 27                                 | 18            | 21         | 14%       |
| 27 tot 45 jaar                                | 74            | 76         | 3%        |
| Ouder dan 45                                  | 66            | 69         | 4%        |
| Autochtoon                                    | 74            | 77         | 4%        |
| Niet-westerse migrant                         | 68            | 72         | 6%        |
| Westerse migrant                              | 17            | 17         | 3%        |
| Tijdelijke Loonkostensubsidies / WIW-ID banen | 7             | 6          | -12%      |
| Participatieplaatsen                          | 13            | 12         | -6%       |
| Loonkostensubsidie P-wet / Beschut werk       | 0,2           | 0,5        | 155%      |
| Andere voorzieningen voor arbeidsbeperkten    | 0,3           | 0,3        | -3%       |
| Overige re-integratievoorzieningen            | 142           | 151        | 6%        |

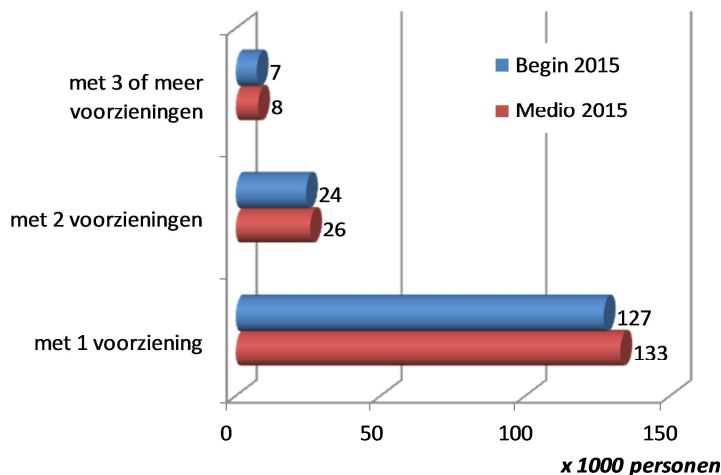
Bron: CBS, Statistiek Re-integratie Gemeenten

<sup>34</sup> Tot 2015 was dit tweemaal per jaar.

<sup>35</sup> Meest recent 'Re-integratievoorzieningen naar uitkeringspositie, tweede halfjaar 2014', 14 september 2015 (<http://www.cbs.nl/nl-NL/menu/themas/arbeid-sociale-zekerheid/cijfers/incidenteel/maatwerk/150910-srg-d-tabellenset-2014-ii-mw.htm>).

Personen kunnen meerdere voorzieningen hebben. Uit figuur 4.2 blijkt echter dat de meerderheid slechts 1 voorziening heeft. In de eerste helft van 2015 had een persoon gemiddeld 1,26 voorzieningen. Medio 2015 waren 8 duizend personen met 3 of meer voorzieningen.

**Figuur 4.2 Aantal personen met re-integratievoorzieningen naar aantal voorzieningen, begin en medio 2015**



Bron: CBS, Statistiek Re-integratie Gemeenten

#### 4.3. Re-integratievoorzieningen

Het aantal re-integratievoorzieningen is in de eerste helft van 2015 gestegen van 200 naar 210 duizend (5 procent), zie tabel 4.3.

**Tabel 4.3: Aantal re-integratievoorzieningen, 1<sup>e</sup> helft 2015**

|  | 1 <sup>e</sup> kwartaal | 2 <sup>e</sup> kwartaal | mutatie % |
|--|-------------------------|-------------------------|-----------|
|  | <b>x 1000</b>           |                         |           |
| begin verslagperiode                       | 200                     | 208                     | 4%        |
| eind verslagperiode                        | 208                     | 210                     | 1%        |
| gestart                                    | 47                      | 39                      | -17%      |
| gemiddeld aantal voorzieningen per persoon | 1,26                    | 1,26                    | 0,2%      |

Bron: CBS, Statistiek Re-integratie Gemeenten

In de eerste helft van 2015 zijn 86 duizend voorzieningen gestart, en – afgaand op de toename met 10 duizend personen – 76 duizend voorzieningen beëindigd. Gerelateerd aan de gemiddelde omvang van het bestand in de eerste helft 2015 betekent een gemiddelde aantal gestarte voorzieningen per maand met ruim 14 duizend dat de gemiddeld te verwachten loopduur van de voorziening ook (toevallig) ruim 14 maanden bedraagt<sup>36</sup>.

#### 4.4. Gestarte banen aansluitend op re-integratie

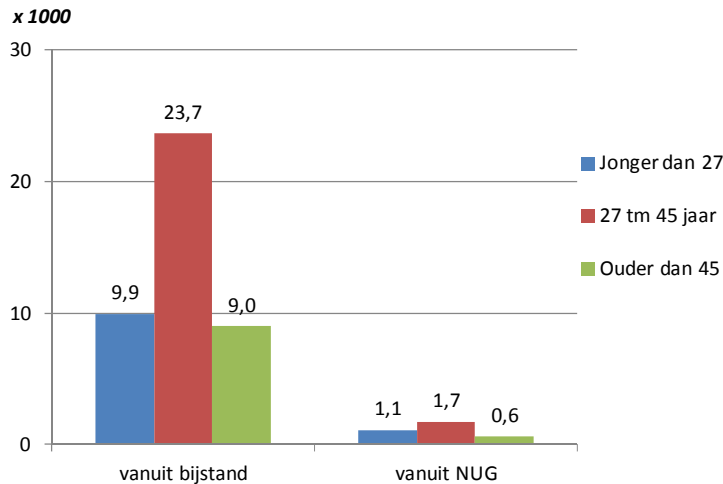
Het CBS voert ook onderzoek uit naar gestarte banen na re-integratie. Op verzoek van het ministerie heeft het CBS in 2014 een lichte methodewijziging doorgevoerd. In de cijfers over 2014 worden alleen banen die direct volgen op de re-integratievoorziening geteld. Tot en met 2013 werd tot 6 maanden teruggekeken.

In 2014 zijn bijna 47 duizend banen gestart door WWB-ontvangers en niet-uitkeringsgerechtigden vanuit een re-integratievoorziening. Eén maand na de start bestond 98 procent van deze banen nog. Van deze 46 duizend banen startte 93 procent (42,6 duizend) vanuit de WWB. De overige 7

<sup>36</sup> Bestand is in een stationaire situatie gelijk aan instroom x duur ( $B = I \times d$ ).

procent (3,4 duizend) startte vanuit een NUG-positie. Deze verdeling komt overeen met de cijfers uit het onderzoek van de eerste helft van 2014 (respectievelijk 92% en 8%), zie figuur 4.4a.

**Figuur 4.4a: Gestarte banen na re-integratievoorziening in 2014 naar uitkering en leeftijd**



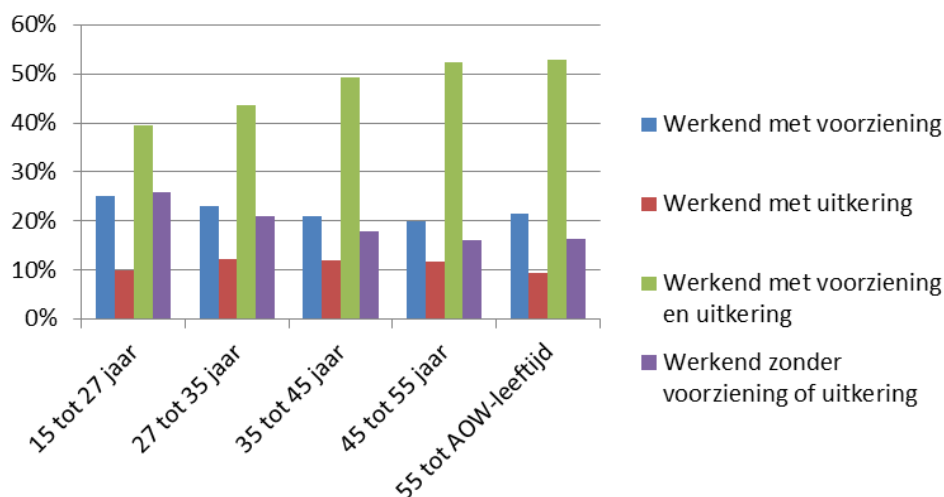
Bron: SZW, op basis van SRG-uitstroom onderzoek (CBS)

Het aandeel jongeren tot 27 jaar, 27 tot 45 jarigen en 45 jaar en ouder onder het totaal personen met re-integratievoorziening is respectievelijk 13, 46 en 42 procent (zie paragraaf 4.2).

Van de gestarte banen vanuit de bijstand is deze leeftijdverdeling 23, 56 en 21 procent, en vanuit NUG 32, 50 en 17 procent. Jongeren hebben dus een relatief grote kans om in een baan te starten, en 45-plussers juist een relatief kleine kans.

Naar leeftijd verschilt ook de mate waarin de uitkering en/of voorziening in de gestarte baan wordt gecontinueerd. Voor alle leeftijdsklassen kwam in 2014 werkend met voorziening en uitkering het meest voor. Dit kwam relatief gezien vaker voor met het oplopen van de leeftijd: van de personen ouder dan 55 jaar werkte 53% met zowel een voorziening als een uitkering, terwijl dit bij jongeren tot 27 jaar 39% was. Deze jongeren werkten vergeleken met ouderen vaker helemaal zonder voorziening of uitkering (26%, tegenover 16% bij personen vanaf 45 jaar), zie figuur 4.4b.

**Figuur 4.4b: Baanvinders in 2014 na re-integratievoorziening naar continuering uitkering en/of voorziening in de gestarte baan**



Bron: SZW, op basis van SRG-uitstroom onderzoek (CBS)