



Financiering zorgarrangement

### 1. Het zorgkantoor en de gemeente regelen samen zorg voor dementerende cliënten

Een zorgkantoor heeft met een aantal gemeenten convenanten afgesloten om integrale zorg mogelijk te maken. Zoals een convenant waarin de totale zorgbehoefte van een cliënt wordt bepaald en op basis daarvan het noodzakelijke budget, dat gedekt wordt uit Wmo- en Wlz-middelen.

Logeerhuis voor respijtzorg

### 2. Cliënten kunnen tijdelijk in een logeerhuis verblijven om mantelzorgers rust te geven

Een zorgkantoor realiseerde samen met gemeenten en zorgaanbieders een logeerhuis voor respijtzorg. Het logeerhuis is bedoeld om mantelzorgers die dagelijks zorg bieden, even rust te geven. Het logeerhuis wordt gefinancierd vanuit verschillende domeinen zoals Wmo, Zvw (wijkverpleging) en Wlz (mpt).

Analyse specifieke doelgroepen

### 3. Zorgaanbieders stimuleren om (vernieuwende) zorg te ontwikkelen voor specifieke doelgroepen

Een zorgkantoor analyseert de zorgvraag en het zorgaanbod voor specifieke doelgroepen. Hiermee wil het zorgaanbieders stimuleren om zorgaanbod te ontwikkelen voor cliënten met een bepaalde geloofsovertuiging, geaardheid of culturele achtergrond.

Wachlijst informatie en zorginkoop

### 4. Minder capaciteit voor zorgaanbieders die niet populair zijn bij cliënten

Een zorgkantoor benut de regio-analyse om op doelmatige zorg te sturen. Uit de regioanalyse bleek dat een aantal aanbieders een korte wachtlijst heeft. Bij de zorginkoop heeft dit voor een aantal zorgaanbieders een volumereductie betekend. Hierdoor komt geld vrij voor meer gewilde aanbieders.



Volledig persoonsvolgende bekostiging (pvb)

### 5. Een cliënt heeft volledige keuzevrijheid uit alle zorgaanbieders die ruimte hebben

Een zorgkantoor voert met ingang van 2017 volledig pvb in, waarbij (uitgaande van de indicatie) elke cliëntvraag wordt gehonoreerd. De zorgaanbieders krijgen alle geleverde zorg vergoed. Met deze wijze van bekostiging staat de wens van de cliënt meer centraal.

Hoger basistarief zorg zonder verblijf

### 7. Extra financiële beloning voor zorgaanbieders die ook zorg bij de cliënt thuis leveren

Een zorgkantoor stimuleert het aanbod van zorg zonder verblijf door een hoger basistarief te hanteren voor vpt/mpt (94,5% in plaats van 94% van het maximale tarief). De kosten voor mpt/vpt nemen iets toe, maar de kostenbesparing ten opzichte van zorg met verblijf is groter.

Intramuraal plafond zorg met verblijf

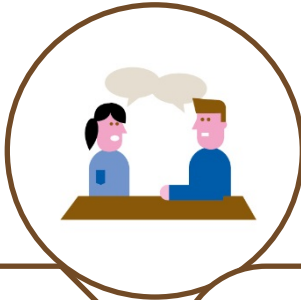
### 6. Stimulans voor zorgaanbieder om cliënten thuis te helpen

Een zorgkantoor stimuleert zorg in de thuissituatie door per zorgaanbieder een maximum aantal dagen zorg met verblijf in te stellen. Aanbieders worden zo gestimuleerd om méér vpt en mpt te leveren. Vanwege beperking van de keuzevrijheid van cliënten gaat het zorgkantoor vanaf 2017 zorg aan huis op een andere manier stimuleren.

Omzetten pgb in zorg in natura (vpt)

### 8. Cliënt echt de keuze geven tussen zorg in natura en een pgb

Een zorgkantoor constateerde dat het aantal pgb-aanvragen sterk toenam. De reden, dat cliënten voor pgb kiezen, is vaak gelegen in het zorgaanbod van een bepaalde pgb-zorgaanbieder. Het zorgkantoor wil daarom deze aanbieders graag contrateren voor zorg in natura (vpt). Het is daarin geslaagd via voorlichting en rekenvoorbeelden.



Keukentafelgesprekken

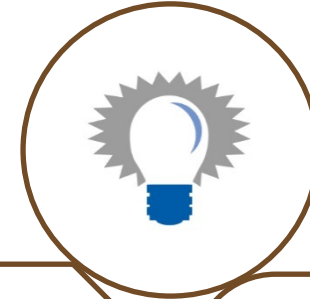
**9. Verpleegkundigen van het zorgkantoor en de gemeente gaan gezamenlijk in gesprek met de cliënt over zijn zorgvraag**

Een zorgkantoor wil eerder betrokken worden bij de zorgkeuze van cliënten. Daarom gaat een verpleegkundige van het zorgkantoor deelnemen aan de keukentafelgesprekken die de gemeente houdt met cliënten. Het zorgkantoor kan, als de cliënt al in beeld is, Wlz-zorg beter organiseren.

Actieve zorgbemiddeling

**10. Actief met cliënten in gesprek gaan om de juiste zorg te vinden en te regelen**

Een zorgkantoor heeft gekozen voor een aanpak om cliënten actief te ondersteunen bij het zoeken naar de juiste zorgaanbieder en leveringsvorm. Het zorgkantoor veronderstelt dat de actieve ondersteuning en het overleg met aanbieders en mantelzorgers bijdraagt aan het omvormen tot een meer vraaggericht aanbod.



Reductie gebruik psychofarmaca

**13. Zorgaanbieders belonen om onnodig medicijngebruik te verminderen**

Zorgkantoren maken afspraken met aanbieders over ontwikkelpunten. Bijvoorbeeld het terugdringen van het gebruik van psychofarmaca met 10-20%. Zowel de reductie van middelengebruik als het voorkomen van onnodig medicijngebruik is in het belang van de cliënt.

Ontwikkeling e-health

**14. Stimuleren van zorgaanbieders om nieuwe technologie toe te passen**

Een zorgkantoor gebruikt het dialoogmodel om innovatie en nieuwe technologie te stimuleren. De focus ligt op ontwikkelingen in e-health, die het mogelijk maken om langer thuis te blijven wonen. Dit kan tegemoet komen aan de wens van de cliënt en kosten besparen.

Inhoudelijke toetsing zorgleefplannen

**11. Controle of de doelen in het zorgleefplan gerealiseerd zijn door de zorgaanbieders**

Een zorgkantoor wil het zorgleefplan meer betekenis geven, zodat de zorg beter aansluit op wat de cliënt nodig heeft en wenst. Het zorgkantoor gaat ook na of de indicatie adequaat is doorvertaald in het zorgleefplan, of het zorgleefplan is geëvalueerd en of doelen naar aanleiding van de evaluatie worden bijgesteld.

Praktijkvariatie MPT-aanbod

**12. In gesprek met zorgaanbieders die minder goed presteren in het leveren van zorg thuis**

Een zorgkantoor maakt analyses van de doelmatigheid van het mpt-aanbod. Opvallende verschillen tussen zorgaanbieders worden geanalyseerd en besproken. Het zorgkantoor wil het doelmatigheidsbewustzijn bij zorgaanbieders vergroten. De analyse kan in de toekomst worden verbreed.

Domoticatour

**15. Burgers en zorgprofessionals maken kennis met technologische mogelijkheden**

Een zorgkantoor werkt samen met gemeenten op het vlak van preventie, integrale zorg en innovatie. Zoals het organiseren van een domoticatour. Met het doel breed bekend te maken welke technologische oplossingen er zijn om langer thuis te kunnen wonen.

Zorgbuurtsuper

**16. Advies en hulp voor mantelzorgers**

Een zorgverzekeraar (gelieerd aan het zorgkantoor) heeft een Innovatiefonds dat zorgvernieuwendende projecten ondersteunt. Een voorbeeld van een dergelijk project is de 'Zorgbuurtsuper', waar mantelzorgers informatie kunnen halen, advies kunnen krijgen en hulp krijgen bij het organiseren van achtervang.