



Inspectie Gezondheidszorg en Jeugd
Ministerie van Volksgezondheid,
Welzijn en Sport

Wmo toezicht 2017

Rapport aan de minister over de uitvoering van het
Wmo toezicht door de gemeenten in 2017

Gezond vertrouwen

Utrecht, april 2018

Inhoudsopgave

1	Inleiding	2
2	Ervaringen met het Wmo toezicht	4
3	Hoofdpunten uit de enquête	6
	Bijlage	10

1 Inleiding

De invoering van de Wmo 2015 legt de verantwoordelijkheid voor de maatschappelijke zorg en het toezicht hierop bij de gemeenten. De IGJ i.o. rapporteert op grond van artikel 6.2 lid 2 van de Wmo 2015 jaarlijks aan de minister over de uitvoering van dit toezicht door de gemeenten. Dit is de eerste keer dat de inspectie hierover rapporteert. Op veel plaatsen was in 2015 en 2016 de positionering, budgettering, werkwijze en professionalisering van het Wmo toezicht nog in opbouw. Daarom is er in de voorgaande jaren afgezien van rapportage.

Deze rapportage aan de minister richt zich op de opzet en de inrichting van het Wmo toezicht. Daarbij gaat het om onderwerpen als positionering van de toezichthouder, de werkwijze en de programmering van het Wmo toezicht. De IGJ i.o. steunt voor deze rapportage op de indrukken en de ervaringen uit de (dagelijkse) operationele contacten die ze heeft met de Wmo toezichthouders. Wmo toezichthouders en rijksinspecties zoeken elkaar steeds vaker op. Er wordt samengewerkt in onderzoeken naar aanleiding van meldingen van calamiteiten waarin aanbieders financiering krijgen vanuit de Wmo en vanuit andere zorgwetten. Verder deelt men waar dat kan en mag op zaakniveau informatie met elkaar, bijvoorbeeld over voorgenomen, lopende of afgesloten onderzoeken naar de kwaliteit van aanbieders. Om het beeld uit die dagelijkse praktijk van onderlinge contacten te completeren vulden de gemeenten op verzoek van de IGJ i.o. ook een vragenlijst in over de eerdere inrichting en de opzet van hun Wmo toezicht. Daarbij is ze gevraagd om uit te gaan van de situatie bij de gemeenten op 1 juli 2017.

Gemeenten hebben de verantwoordelijkheid om handhaving van de diverse wetten binnen het sociaal domein vorm te geven. Gemeenten hebben weliswaar ervaring met handhaving maar die is nu nog beperkt als het om jeugdhulp of maatschappelijke ondersteuning (Wmo) gaat. Gemeenten zeggen zelf dat toezicht en handhaving een steeds complexere en omvangrijkere taak voor ze is. Het beeld is dat de gemeenten wel degelijk hard werken aan het vormgeven van het Wmo toezicht. In veel gemeenten lukt het echter nog niet om het Wmo toezicht op het gewenste niveau te brengen. Toezicht op goed niveau ligt ook voor het Wmo zeker in het verschiet. Maar het vraagt nog flinke investeringen in mensen, middelen en bestuurlijke aandacht om dit niveau te bereiken en vast te houden.

Doel van deze rapportage is eerst en vooral het verbeteren van de kwaliteit van het Wmo toezicht op gemeentelijk niveau. Daarnaast is het zaak om de samenwerking tussen de Wmo toezichthouder(s) en de rijksinspecties in stand te houden en waar nodig te versterken. Het gaat er immers om dat er een sluitend en dekkend geheel is van toezicht en handhaving in het sociale domein. Daarbij is het streven dat er door de aanbieders en voorzieningen maximaal geleerd kan worden van de uitkomsten van het toezicht. Het Wmo toezicht en ook de samenwerking met de rijksinspecties zal zich in de komende jaren moeten blijven ontwikkelen. Gemeenten en het Rijk moeten zich hier gezamenlijk voor inzetten en steun aan geven.

De inspectie doet de volgende aanbevelingen om de kwaliteit van het Wmo toezicht en de samenwerking te verbeteren. De aanbevelingen zijn gericht aan de gemeenten en aan het Rijk.

- Rijk en gemeenten wordt aanbevolen om gezamenlijk er voor zorgen dat er een landelijk (kennis)netwerk is waarmee de Wmo toezichthouders hun positie en werkmethoden in gezamenlijkheid onderhouden verder kunnen ontwikkelen en zij zich verder kunnen professionaliseren;
- De minister wordt aanbevolen om gemeenten die nog geen Wmo toezichthouder hebben aangewezen hierop aanspreken en ze wijzen op het feit dat zij hiermee de wet overtreden;
- Rijk en gemeenten wordt aanbevolen om het afsprakenkader en de draaiboeken voor de samenwerking tussen Wmo toezicht en rijkstoezicht verder aanpassen en zorgen dat die breed bekend zijn. Houd bij de aanpassing rekening met de wetgeving op het terrein van zorg en dwang die over enige tijd van toepassing wordt in het Wmo domein;
- Zet als gemeenten door met het professionaliseren en onafhankelijk positioneren van de Wmo toezichthouder. En zorg binnen de gemeente (of op regionaal niveau) voor een sluitende en dekkende keten van toezicht op en handhaving van de kwaliteit en de rechtmatigheid van de Wmo voorzieningen. Op de volgende terreinen en onderwerpen kunnen de gemeenten nog belangrijke stappen zetten om het Wmo toezicht te verbeteren:
 - o de melding en afhandeling van calamiteiten;
 - o programmeren van thematisch en risicogestuurd kwaliteitstoezicht;
 - o opstellen van en werken met gemeentelijke beleidsplannen voor toezicht en handhaving;
 - o verbinding van het Wmo kwaliteitstoezicht met het onderzoek naar rechtmatigheid en fraude;
 - o gebruik van het scholings- en trainingsaanbod voor Wmo toezichthouders.
- Gemeenten wordt aanbevolen om te zorgen dat de Wmo toezichthouder makkelijk te vinden is voor de inwoners van de gemeente, de aanbieders en andere toezichthouders. Zeker waar het de verplichte melding van calamiteiten betreft moet de gemeente er voor zorgen dat hier een eenvoudig te vinden meldpunt voor is. Neem waar nodig in beschikkingen, contracten, subsidieafspraken en op de website van de gemeente de contactgegevens op van de Wmo toezichthouder.

2 Ervaringen met het Wmo toezicht

2.1 De Wmo toezichthouder: waar vind ik die?

Wmo toezichthouder en rijksinspecties moeten elkaar snel weten te vinden als dat nodig is. De rijksinspecties hebben daarin voorzien door het inrichten van het Inspectieloket Sociaal Domein en Jeugd van de rijksinspecties. Gemeenten en Wmo toezichthouders kunnen zo makkelijk contact leggen met de rijksinspecties als zij vragen hebben. Het is ook van belang dat er een goed en actueel overzicht is van de Wmo toezichthouders. Niet alleen de inspecteurs en medewerkers van de rijksinspecties kunnen zo beter hun weg vinden naar de juiste persoon voor het Wmo toezicht. Ook inwoners van de gemeente zelf, aanbieders en andere gemeenten die naar ze op zoek zijn worden zo beter geholpen.

Burgers kunnen bij de Wmo toezichthouder signalen afgeven over de kwaliteit van de voorzieningen zeker als zij vinden dat die niet op orde is. De Wmo toezichthouder doet zichzelf tekort als die inwoner zijn of haar signalen niet bij hem kwijt kan omdat hij of zij de toezichthouder nergens kan vinden. De signalen van inwoners over de kwaliteit van de Wmo voorzieningen in de gemeente zijn immers belangrijk bij het sturen en programmeren van het Wmo toezicht.

Voor aanbieders is het ook belangrijk dat zij de Wmo toezichthouder snel en makkelijk weten te vinden. Niet alleen als zij vragen hebben maar ook omdat zij wettelijk verplicht zijn om calamiteiten bij de Wmo toezichthouder te melden. Ook hier geldt dat het in het belang van de Wmo toezichthouder is dat die meldingen snel op de juiste plek belanden.

Een periodiek geactualiseerd landelijk overzicht met contactgegevens van Wmo toezichthouders is dan ook onmisbaar maar ontbreekt in de praktijk nog. Ook in het kader van de enquête onder de gemeenten is het door de respons van 75% niet gelukt om een actueel en dekkend overzicht te krijgen van de Wmo toezichthouders.

2.2 Samenwerking: afsprakenkader en draaiboeken nog niet bekend bij iedereen

Het toezicht op de Wmo heeft veel raakvlakken met overig toezicht in het sociaal domein. Veel aanbieders hebben naast Wmo-cliënten ook cliënten vanuit de Wet langdurige zorg, Zorgverzekeringswet en Jeugdwet. Dat toezicht is bij verschillende toezichthouders belegd. Zo ligt het toezicht bij Jeugd met name bij de Inspectie Gezondheidszorg en Jeugd in oprichting en is er het Toezicht Sociaal Domein. Dit laatste is een samenwerkingsverband van de Inspectie Gezondheidszorg en Jeugd in oprichting, de Inspectie Justitie en Veiligheid, de Inspectie van het Onderwijs en de Inspectie Sociale Zaken en Werkgelegenheid. Het feit dat er zoveel verschillende toezichthouders zijn, vereist een nauwe afstemming dan wel samenwerking tussen de toezichthouders in het sociaal domein onderling.

Voor de samenwerking tussen gemeenten en Wmo toezichthouders en rijksinspecties verscheen er in juli 2017 een afsprakenkader met draaiboeken. Deze werden opgesteld door een samenwerkingsverband van de rijksinspecties, de VNG en GGD GHOR Nederland. De gemeenten en de Wmo toezichthouders gaven via internetconsultatie hier hun reactie op. Het afsprakenkader en de draaiboeken werden daarna vastgesteld in de overlegstructuren van de VNG, GGD GHOR Nederland en de rijksinspecties. Ze zijn te vinden op de internetpagina's van de rijksinspecties, de VNG en van GGD GHOR Nederland.

De draaiboeken regelen de operationele samenwerking en praktische werkafspraken tussen rijksinspecties en de Wmo toezichthouder als het gaat om het toezicht op de naleving van de wettelijke kwaliteitseisen die worden gesteld aan de aanbieders van hulp, zorg en steun op grond van de Jeugdwet, de Wet langdurige zorg en/of de Zorgverzekeringswet. Verder bevatten zij de werkafspraken tussen rijksinspecties die het Toezicht Sociaal Domein vormen en Wmo toezichthouders als het gaat om het stelseltoezicht in het sociale domein.

In de praktijk blijkt dat lang niet iedere gemeente en Wmo toezichthouder op de hoogte is van deze afspraken en draaiboeken. Dat is jammer, want zij beogen juist om in de praktijk houvast te bieden om snel en goed samen te werken in het Wmo toezicht en het rijkstoezicht. Ze verdienen een bredere aandacht dan ze nu krijgen.

Inmiddels staat een revisie van het afsprakenkader en de draaiboeken op stapel. De reden hiervoor is dat nieuwe wetgeving op het terrein van zorg en dwang ertoe leidt dat door deze wetten de Wmo toezichthouder en de rijksinspecties in het toezicht op de naleving daarvan meer met elkaar te maken krijgen. Verder geeft de ervaring met het gebruik van de bestaande draaiboeken aanleiding om deze op onderdelen verder in te vullen en te concretiseren.

2.3 Onderzoek naar de kwaliteit en rechtmatigheid: elkaar versterkende signalen

Gemeenten zijn meer en meer een belangrijke schakel in het voorkomen van regelovertreding en bestrijding van fraude binnen het sociaal domein. In de praktijk komt het voor dat als er vermoedens van onrechtmatigheid zijn er ook klachten en/of signalen zijn dat de kwaliteit van ondersteuning niet altijd in orde is. In de Wmo is er geen onderscheid in toezicht op en onderzoek naar de kwaliteit en naar de rechtmatigheid. Gemeenten kunnen er in theorie voor kiezen om het toezicht op kwaliteit en rechtmatigheid bij één persoon te beleggen. Dit kan vanuit het oogpunt van synergie een goede zet zijn. Voor kwaliteitstoezicht is een andere deskundigheid nodig dan voor onderzoek naar de rechtmatigheid. Kiest men daar bijvoorbeeld om reden van die deskundigheid voor om het in verschillende handen te leggen dan is contact tussen de beide toezichthouders essentieel. In de praktijk is steeds vaker sprake van signalen over samenloop tussen kwaliteitsgebreken en problemen met de rechtmatigheid of andersom.

3 Hoofdpunten uit de enquête

Om een beeld te krijgen van de opzet van het Wmo toezicht zijn de gemeenten bevroegd over acht onderwerpen die essentieel zijn voor de kwaliteit van het Wmo toezicht. Deze onderwerpen zijn ontleend aan:

- de handreiking Wmo toezicht van de VNG;
- de principes van goed toezicht uit de Kaderstellende visie op toezicht II;
- het afsprakenkader en de draaiboeken voor de samenwerking tussen het Wmo toezicht en de rijksinspecties.

Hieronder lichten we een aantal hoofdpunten van de resultaten toe. In de bijlage staan per onderwerp de gekwantificeerde uitkomsten van de enquête.

3.1 Aanwijzen van een Wmo toezichthouder

Het college van burgemeester en wethouders wijst een of meer personen aan als toezichthouder (zie artikel 6.1 van de Wmo 2015). Om de toezichthouder onafhankelijk en onpartijdig te positioneren ten opzichte van het college van B en W beveelt de handreiking Wmo toezicht van de VNG aan dat het college een besluit neemt dat de toezichthouder zelfstandig en onafhankelijk informatie kan verzamelen, zich een oordeel kan vormen, kan adviseren en rapporteren. Uit de enquête onder de gemeente blijkt dat voor het grootste deel de gemeenten het toezicht hebben belegd bij de GGD. Een klein gedeelte voert het toezicht zelf uit of in samenwerking met andere gemeenten. Er zijn nog enkele gemeenten die aangeven dat zij geen Wmo toezichthouder hebben aangewezen.

3.2 Melden van calamiteiten

Artikel 3.4 lid 1 van de Wmo bepaalt dat aanbieders bij de toezichthouder melden wanneer zich een calamiteit heeft voorgedaan bij de verstrekking van een voorziening. Door de meldplicht moet er een Wmo toezichthouder zijn die deze meldingen ontvangt en behandelt. De wet geeft geen termijn waarbinnen de aanbieder de calamiteit moet melden. De gemeente heeft daarom beleidsvrijheid om een termijn te bepalen en vast te leggen in de verordening en/of de inkoopcontracten. Aanbieders moeten weten hoe zij een calamiteit bij de gemeentelijke toezichthouder kunnen melden. Een direct herkenbare verwijzing op de gemeentelijke website en een eenvoudig digitaal meldformulier dragen hieraan bij.

De uitkomsten van de enquête laten zien dat er bij tachtig procent van de gemeenten een meldpunt is ingericht voor het melden van calamiteiten. Dat dit nog niet bij alle gemeenten het geval is verdient aandacht van de gemeente. De gemeente is namelijk in ieder geval voor het calamiteitentoezicht verplicht om een Wmo-toezichthouder aan te wijzen. Aanbieders van maatschappelijke ondersteuning zijn namelijk verplicht calamiteiten te melden en daarvoor moeten

zij bij de Wmo-toezichthouder terecht kunnen. Maar slechts een klein deel van de gemeenten heeft ook een termijn vastgesteld voor het melden van calamiteiten en gebruikt een (digitaal) formulier waarmee men calamiteiten kan melden.

3.3 De principes van goed toezicht

Omdat de gemeente zelf activiteiten in het kader van de Wmo uitvoert en daarnaast handhaver is op het gebied van de Wmo is het van belang dat het toezicht onafhankelijk en onpartijdig wordt gepositioneerd. De Wmo 2015 is open geformuleerd als het gaat om de invulling van het toezicht, toch is er een aantal algemene uitgangspunten van goed toezicht dat ook van belang is voor de Wmo-toezichthouder. Het gaat om de zes principes van goed toezicht zoals verwoord in de rijksbrede visie op toezicht 'Minder last, meer effect. Zes principes van goed toezicht'.

Een groot aantal gemeenten geeft in antwoord op de vraag aan dat zij een of meer van die principes van goed toezicht volgen. Het principe van selectief toezicht scoort daarbij het laagst. Ruimweg een kwart van de gemeenten zegt dit principe toe te passen. Selectief toezicht wil zeggen dat men de vorm en omvang van toezicht kiest die voor elke situatie de juiste maatvoering is. De beschikbare capaciteit zet men dan zo effectief mogelijk in op basis van een afweging van risico's en kosten en baten. De verklaring voor deze relatief lage score ligt mogelijk in de te volgen werkwijze en het feit dat dit een nieuwe en een capaciteitsintensieve taak is. Risico-gebaseerd toezicht vindt immers plaats op grond van een jaarlijkse risicoanalyse van aanbieders van maatschappelijke ondersteuning. Bronnen zoals signalen van inwoners, meldingen van calamiteiten, jaarlijkse cliëntervaringsonderzoeken, bedrijfsvoering informatie, signalen van de afdeling contractbeheer en het oordeel van de Wmo-toezichthouder kunnen een rol spelen bij de risicoanalyse.

3.4 Type Wmo toezicht

Er zijn verschillende mogelijkheden waarop het toezicht op de kwaliteit van ondersteuning en zorg in het kader van de Wmo wordt uitgevoerd. De gemeenten zetten tot nu toe het toezicht vooral in naar aanleiding van een melding van een calamiteit, een signaal of een klacht. Dit wordt ook wel reactief of signaalgestuurd toezicht genoemd. De andere variant is het proactief toezicht dat zich richt op de kwaliteitsverbetering. Hiervan is nog maar bij weinig gemeenten sprake. Dat is jammer omdat het proactief toezicht de gemeente inzicht geeft of en hoe het kwaliteitsmanagementsysteem van de aanbieders werkt én hoe het gemeentelijk (kwaliteits)beleid voor de Wmo in de praktijk uitpakt.

Het beeld dat er weinig wordt gedaan aan proactief toezicht sluit aan bij het beeld hierover van het risicogestuurd toezicht. Dit is namelijk een invulling is van het proactief toezicht. Beide onderwerpen scoren relatief gezien laag bij de gemeenten. Ook hier geldt vermoedelijk de omstandigheid dat deze invulling van het toezicht meer middelen, organisatie en tijd vergt. Immers proactief toezicht en risicogestuurd toezicht moeten goed verbonden zijn met het kwaliteitsbeleid

dat de gemeente voor het Wmo en het sociale domein voor ogen heeft. Ook hiervan is bekend dat dit beleid zich nog aan het ontwikkelen is.

3.5 Toezichtbeleid en handhaving

Een goed ontwikkelde beleidscyclus voor toezicht en handhaving is belangrijk om het toezicht efficiënt en effectief te laten verlopen. De beleidsafdeling of de afdeling handhaving van de gemeente is verantwoordelijk voor de uitvoering van de handhaving. Om de toezichthouder onafhankelijk en onpartijdig te positioneren ten opzichte van het college van B en W is het aan te bevelen dat het college besluit dat de toezichthouder zelfstandig en onafhankelijk informatie kan verzamelen, zich een oordeel kan vormen, kan adviseren en rapporteren. In het kader van de enquête is de gemeenten gevraagd om aan te geven of belangrijke onderdelen van die cyclus aanwezig zijn.

Uit de antwoorden blijkt dat bijna driekwart van de gemeenten verantwoording aflegt over de toezichttaak en dat doet via een jaarverslag dat zij uitbrengen aan het college van burgemeester en wethouders. Driekwart van de gemeenten heeft geen werkplan en of beleidsplan voor het Wmo toezicht. Maar tien procent van de gemeenten heeft voor de handhaving ook een beleidsplan gemaakt. Kortom er is nog geen sprake van een sterk ontwikkelde beleidscyclus voor toezicht en voor de handhaving.

3.6 Aansluiting Wmo toezicht op de gemeentelijke organisatie

De toezichthouder heeft een bijzondere plek in de gemeentelijke organisatie. De Wmo toezichthouder houdt namelijk niet alleen toezicht op aanbieders maar op de gehele maatschappelijke ondersteuning, inclusief de toegang en ondersteuning die de gemeente zelf regelt of aanbiedt. Deze bijzondere plek maakt het tegelijkertijd lastig om de toezichthouder binnen de gemeentelijke organisatie goed te positioneren en een eigenstandige plek te geven. Het college van burgemeester en wethouders moet zich over het gevoerde beleid en de resultaten in de uitvoering verantwoorden naar de gemeenteraad. De informatie uit toezichtrapporten kan de gemeenteraad benutten in het gesprek met het college van burgemeester en wethouders. Tevens biedt de informatie uit de rapporten van de toezichthouder een basis om als gemeente een goed gesprek met de aanbieder aan te gaan. Ten slotte is toezicht een instrument om te kijken welke effecten het beleid heeft op de inwoners van de gemeente (outcome).

In dat licht zijn de uitkomsten van de uitvraag zeker positief te noemen als we zien dat tweederde van de gemeenten zegt dat er afspraken zijn gemaakt over de terugkoppeling van bevindingen uit het Wmo toezicht naar de beleidsafdeling(en) en bij bijna driekwart van de gemeenten deze bevindingen ook worden teruggekoppeld naar afdelingen belast met inkoop en/of contractbeheer. Tegelijkertijd is het zo dat bijna tachtig procent van de gemeenten nog niets hebben gedaan of doen aan de terugkoppeling naar een fraudemeldpunt of medewerkers belast met fraudedetectie of onrechtmatigheden.

3.7 Middelen

De keuze voor de opzet, programmering en uitvoering van het toezicht in de gemeente houdt in dat daarvoor middelen ter beschikking worden gesteld. Om vergelijkbaar inzicht te krijgen in de omvang die voor het toezicht beschikbare financiële middelen worden ingezet is geïnventariseerd welk bedrag per inwoner de gemeente in 2017 inzetten het Wmo toezicht. Uit de enquête blijkt dat dit ongeveer 0,89 euro is per inwoner. Daarbij besteedt overigens bijna zestig procent van de gemeenten gemiddeld een lager bedrag dan dit gemiddelde per inwoner.

3.8 Professionaliteit

Toezicht houden is een vak en de toezichthouder is een professional met een herkenbaar competentie- of functieprofiel. Daar hoort bij dat de Wmo toezichthouder reflecteert op de gemaakte keuzes en zich toetsbaar opstelt. Ook werkt de Wmo toezichthouder permanent aan verbetering. In samenspraak met collega's, het college van burgemeester en wethouders en met de onder toezicht staande aanbieders. Het is belangrijk dat gemeenten de professionaliteit van hun Wmo toezichthouder stimuleren. Bijvoorbeeld door gebruik te maken van de cursussen en trainingen die voor een Wmo toezichthouder worden aangeboden. De antwoorden die de gemeenten gaven laten zien dat een goede eerste stap is gezet maar dat verdere ontwikkeling van de professionaliteit nodig is. Zo heeft zeventig procent van de gemeente geantwoord dat hun Wmo toezichthouder over een functie- of competentieprofiel beschikt. Iets meer dan de helft van de gemeenten heeft een Wmo toezichthouder die werkt met een toetsingskader Wmo. Verder zegt ook de helft van de gemeenten dat de toezichthouder gebruik maakt van het scholingsaanbod dat er is voor de Wmo toezichthouders.

Bijlage

Uitvoering van de enquête

Via een gerichte mailing aan de hand van een adressenlijst van de VNG zijn de portefeuillehouders zorg en/of welzijn van de 388 gemeenten in Nederland aangeschreven. Door middel van een unieke inlogcode kregen zij toegang tot de digitale vragenlijst met het verzoek om die te beantwoorden. De vragenlijst kon door of namens de portefeuillehouders worden beantwoord in de periode december 2017 tot en met januari 2018. Er is in die periode één maal gerappelleerd. Vanwege de regionale samenwerking kozen sommige gemeenten er voor dat de vragenlijst namens hen werd beantwoord door een andere gemeente uit die regio. De vragenlijst werd door of namens 292 gemeenten ingevuld.

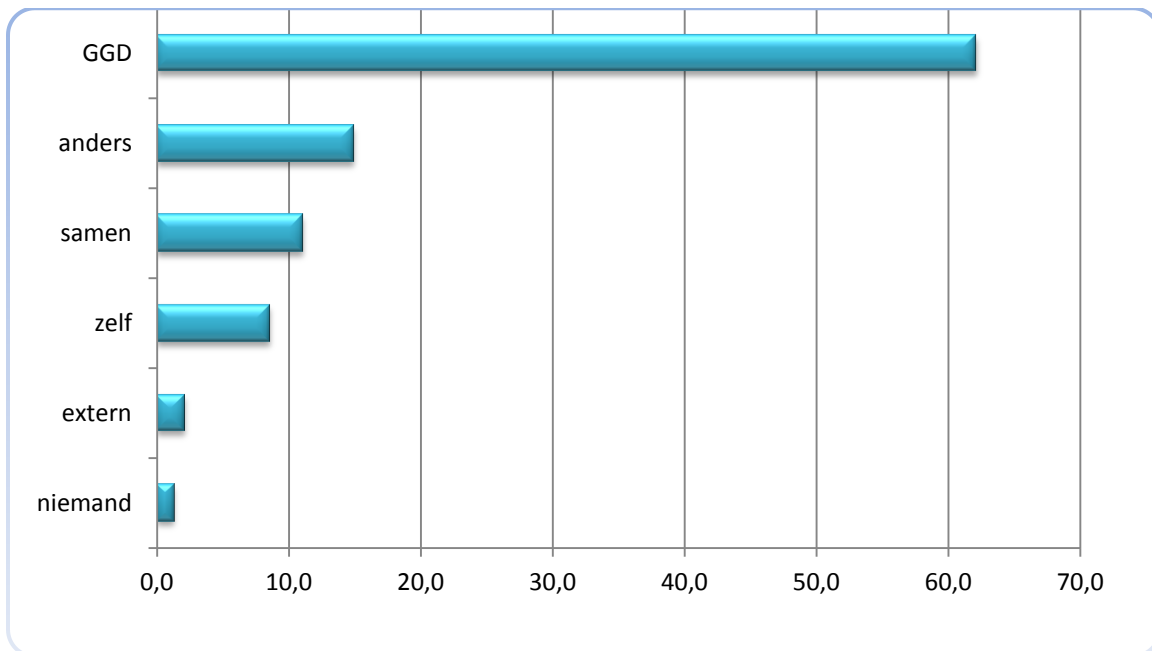
Uitkomsten van de enquête

1 Aanwijzen van een toezichthouder

Het college van burgemeester en wethouders wijst een of meer personen aan als toezichthouder (zie artikel 6.1 van de Wmo 2015). Gekozen werd uit de volgende varianten:

- Uw gemeente heeft een GGD de opdracht gegeven het toezicht uit te voeren;
- Uw gemeente kiest voor een andere mogelijkheid dan de genoemde;
- Uw gemeente voert het toezicht zelf uit;
- Uw gemeente voert het toezicht uit in samenwerking met andere gemeenten;
- Uw gemeente heeft een extern bureau (niet zijnde een GGD) de opdracht gegeven voor het toezicht;
- Uw gemeente heeft nog niemand aangewezen als toezichthouder.

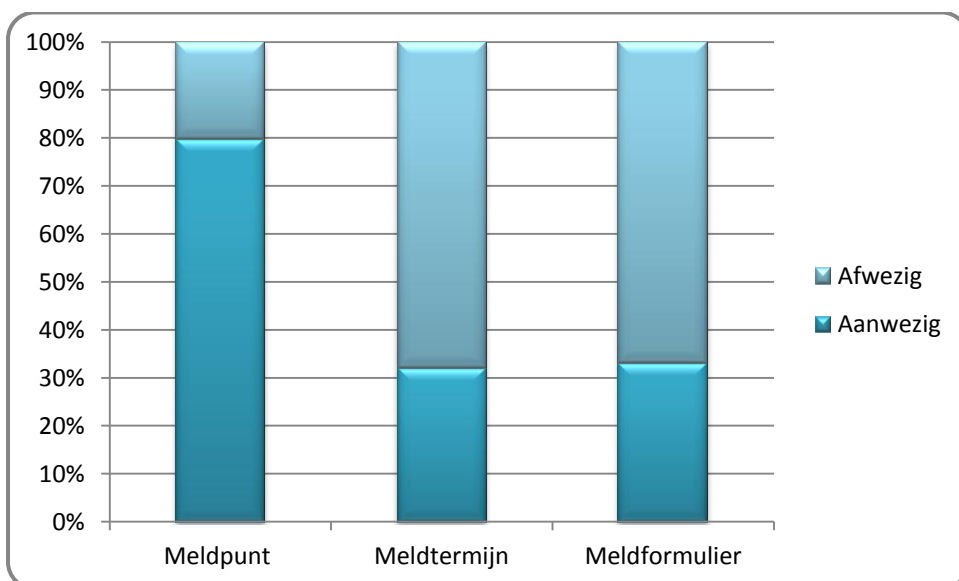
Antwoorden in procenten



2 Melden van calamiteiten

Artikel 3.4 lid 1 van de Wmo bepaalt dat aanbieders bij de toezichthouder melden wanneer zich een calamiteit heeft voorgedaan bij de verstrekking van een voorziening of wanneer er sprake is van een calamiteit. De onderstaande mogelijkheden konden van toepassing zijn (meerdere antwoorden zijn mogelijk):

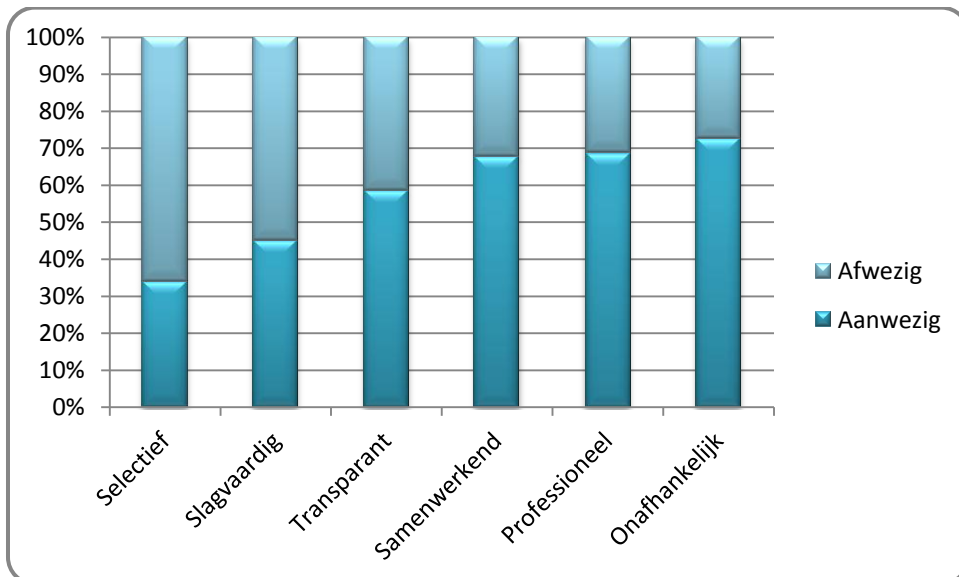
- 1 Uw gemeente heeft een meldpunt ingericht voor calamiteiten en geweld;
- 2 Uw gemeente heeft een termijn voor de melding van calamiteiten vastgelegd;
- 3 Uw gemeente heeft een (digitaal) meldformulier vastgesteld dat de melder moet gebruiken.



3 Principes van goed toezicht

Goed toezicht voldoet aan zes principes. Toepassing van deze principes leidt tot eigentijds toezicht dat het perspectief van de samenleving centraal stelt. De zes principes van goed toezicht krijgen per toezichtsoort hun eigen invulling. De zes principes zijn:

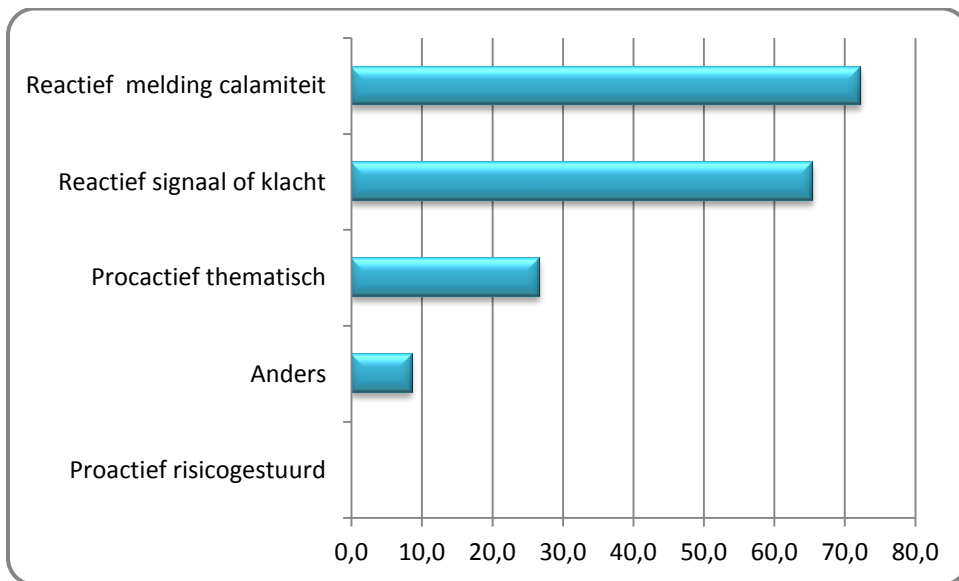
1. Selectief toezicht
2. Slagvaardig toezicht
3. Samenwerkend toezicht
4. Onafhankelijk toezicht
5. Transparant toezicht
6. Professioneel toezicht



4 Type Wmo toezicht

In de VNG handreiking voor Wmo toezicht wordt reactief en proactief toezicht onderscheiden. Reactief toezicht is toezicht naar aanleiding van een melding of een signaal. Proactief toezicht vindt plaats aan de hand van bijvoorbeeld risicoanalyses of een (meerjarige) planning van de toezichtactiviteiten.

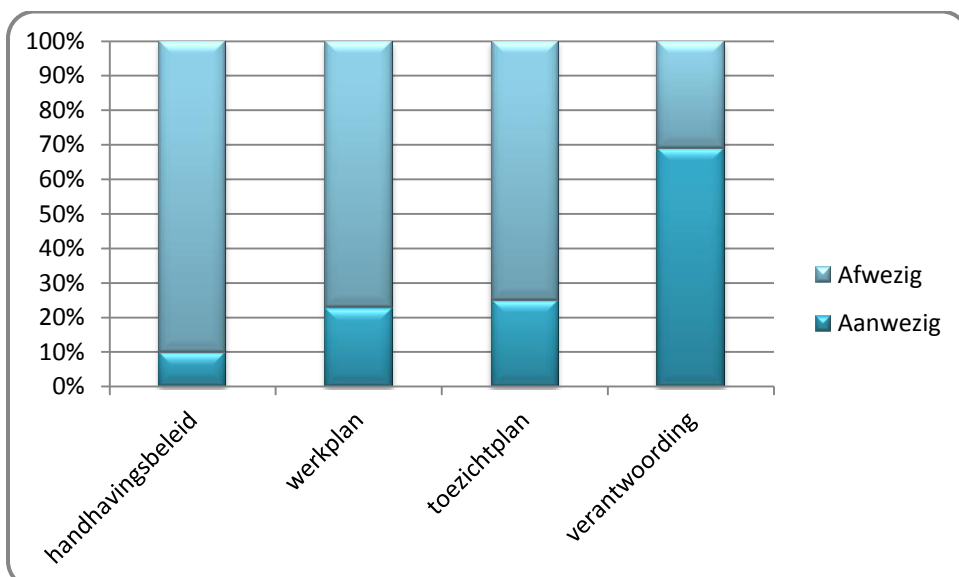
Antwoord in procenten



5 Toezichtbeleid en handhaving

De gemeenten konden hier aangeven welke van de onderstaande mogelijkheden van toepassing zijn (meerdere antwoorden waren mogelijk):

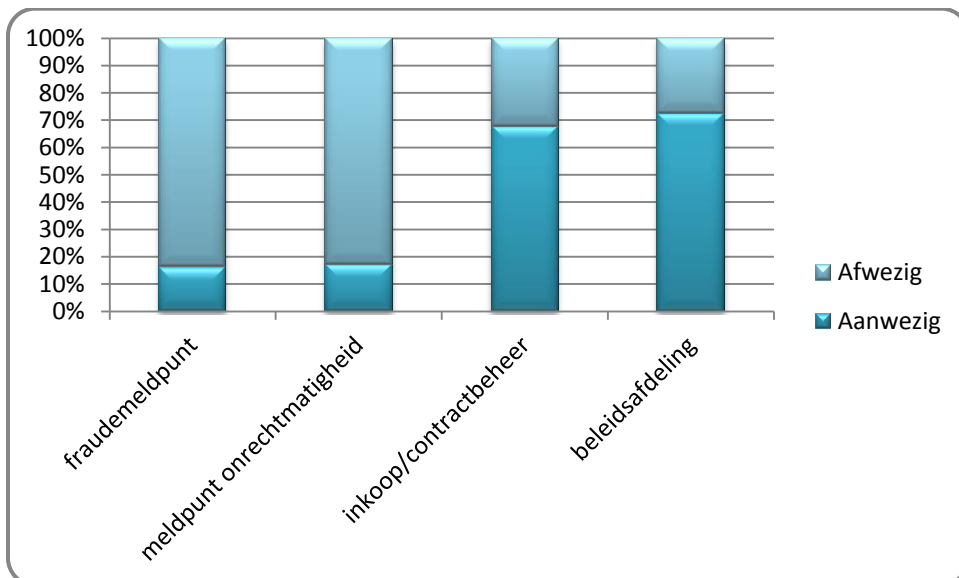
- 1 Uw gemeente heeft een toezichtbeleidsplan voor de Wmo;
- 2 Uw gemeente heeft een handhavingsbeleidsplan voor de Wmo;
- 3 Uw gemeente stelt jaarlijks een werkplan vast voor het Wmo toezicht;
- 4 Uw gemeente krijgt jaarlijks een verslag of verantwoording van de Wmo toezichthouder over het uitgevoerde toezicht.



6 Aansluiting Wmo toezicht op de gemeentelijke organisatie

Gemeenten is gevraagd welke van de onderstaande mogelijkheden van toepassing zijn (meerdere antwoorden waren mogelijk):

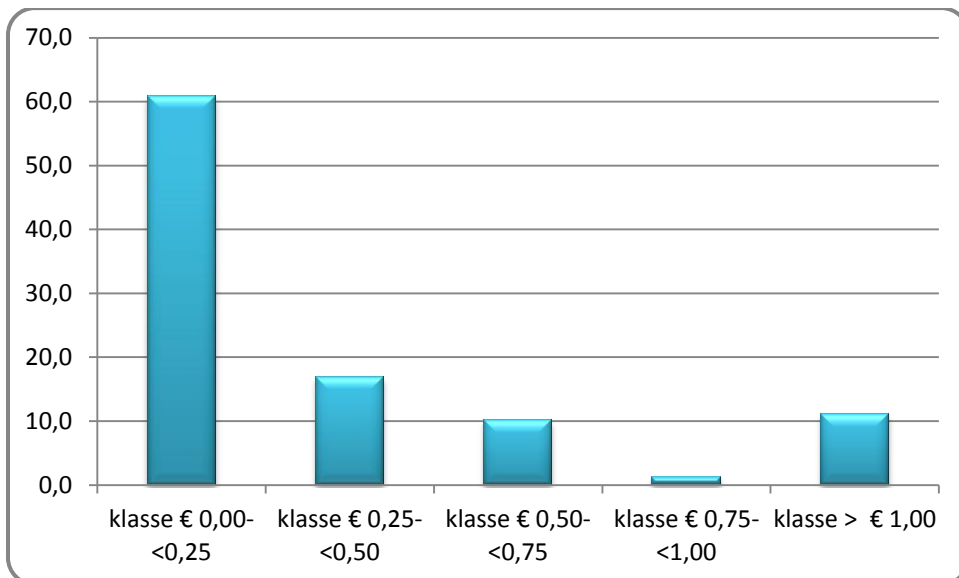
- 1 Er zijn afspraken gemaakt over de terugkoppeling binnen uw gemeente van toezichtbevindingen naar de beleidsafdeling(en)
- 2 Er zijn afspraken gemaakt over de terugkoppeling binnen uw gemeente van toezichtbevindingen naar een fraudemeldpunt of medewerkers belast met fraudedetectie
- 3 Er zijn afspraken gemaakt over de terugkoppeling binnen uw gemeente van toezichtbevindingen naar een meldpunt voor onrechtmatigheid of medewerkers belast met de beoordeling van de rechtmatigheid
- 4 Er zijn afspraken gemaakt over de terugkoppeling binnen uw gemeente van toezichtbevindingen naar inkoop/contractbeheer



7 Middelen

De gemeente is gevraagd om aan te geven wat zij per inwoner in 2017 inzetten voor het Wmo toezicht (budget voor Wmo toezicht 2017 gedeeld door het aantal inwoners in de gemeente op 1 juli 2017).

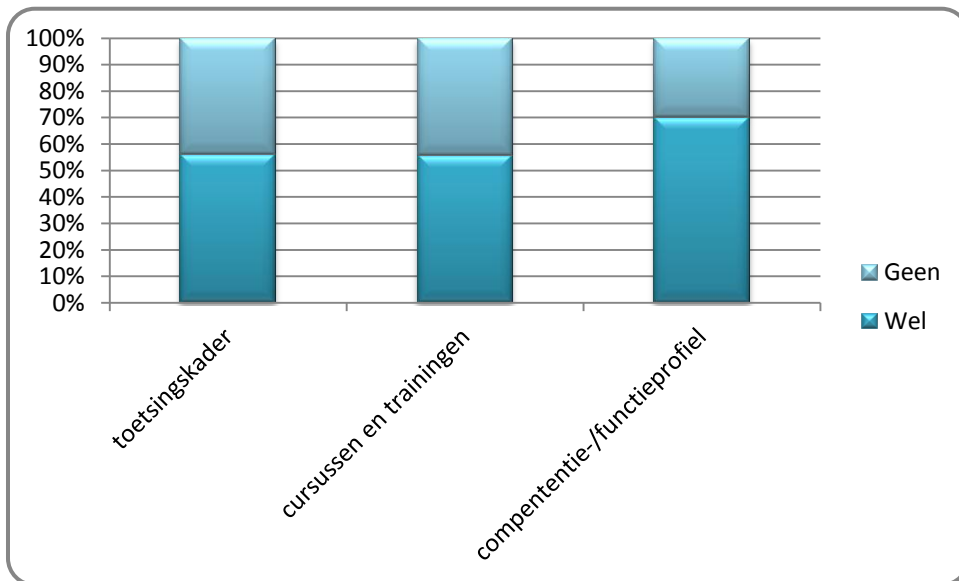
Antwoord in procenten



8 Professionaliteit

De gemeente is gevraagd om aan te geven welke van de volgende omstandigheden van toepassing zijn op hun Wmo toezichthouder in 2017 (meerdere antwoorden waren mogelijk):

1. Mijn toezichthouder maakt gebruik van het aanbod aan cursussen en trainingen;
2. Mijn toezichthouder werkt met een toetsingskader voor het toezicht Wmo;
3. Mijn toezichthouder heeft een competentie-/functieprofiel.



www.igj.nl