

# **Uitvoeringsprogramma**

## **Natuur**



# Inhoudsopgave

1. Aanleiding en opgave	3
2. Kaders	5
3. Uitvoering van het programma	6
4. Aanpak Programma Natuur	8
5. Monitoring en rapportage	12
6. Evaluatie, bijsturing en onderzoek	14
7. Samenwerking	15
8. Agenda Natuurinclusief	16
9. Financiering	18
Bijlage: Maatregelen van de provincies	20

# 1. Aanleiding en opgave

De natuur vormt de basis voor ons bestaan: een gezonde bodem, schoon water en schone lucht. Ook de coronacrisis laat zien dat natuur essentieel is voor ons welbevinden. Bovendien is werken aan natuur een cruciaal onderdeel van de oplossing van de huidige stikstofproblematiek. De overheid zal namelijk, als ze ruimte biedt aan economische ontwikkelingen, ook voldoende aannemelijk moeten maken dat de doelstellingen van de Vogel- en Habitatrichtlijn (VHR) worden bereikt. Naast het nemen van bronmaatregelen is het dus essentieel te investeren in onze kwetsbare natuur, zodat deze robuust wordt en tegen een stootje kan. Met het Programma Natuur gaan het Rijk en de provincies samen met maatschappelijke partners de komende jaren samen de natuur verder versterken en verbeteren. Het Programma Natuur is integraal onderdeel van de structurele aanpak stikstof.

Tot en met 2030 komt jaarlijks een substantieel bedrag beschikbaar voor natuurherstel en natuurontwikkeling, oplopend tot 300 miljoen euro per jaar<sup>1</sup>. De extra inzet die hiermee wordt geleverd hebben Rijk en provincies uitgewerkt in het gezamenlijke Programma Natuur. Een belangrijke hoofdlijn van het programma is: bijdragen aan het realiseren van condities voor een gunstige of verbeterde staat van instandhouding van alle soorten en habitats onder de VHR. Hierbij ligt de focus op overbelaste stikstofgevoelige leefgebieden van soorten. Die gunstige staat van instandhouding is een situatie waarin de natuur floreert. Dit is een ambitie voor de langere termijn die alleen gerealiseerd kan worden als, bovenop de bestaande natuurinzet, tegelijkertijd ook wordt gewerkt aan vermindering van stikstofdepositie en een meer natuurinclusieve inrichting van de omgeving. De verwachting is dat met deze extra maatregelen tot 2030 70% doelbereik<sup>2</sup> haalbaar is.

Het Programma Natuur borduurt voort op het gezamenlijke ambitiedocument Nederland Natuurpositief (2019) en op de bestaande afspraken van provincies en Rijk in het Natuurpact (2013). Het programma maakt onderdeel uit van de structurele aanpak<sup>1</sup> die erop is gericht de Nederlandse natuur in een gunstige, of waar dat nog niet mogelijk is een verbeterde, staat van instandhouding te brengen door een samenhangende inzet van maatregelen gericht op vermindering van stikstofemissie, verbetering van natuur en vergroting van natuurinclusief areaal. Deze opgave pakken we waar mogelijk op in samenhang

met andere maatschappelijke opgaven zoals de klimaatopgave en de landbouw- en energietransitie.

## Gezamenlijke ambities

Op 9 juli 2020 hebben Rijk en provincies de hoofdlijnen van het programma gepresenteerd. Het streven van alle partijen is: robuuste, veerkrachtige natuur die tegen een stootje kan. Het gaat om de volgende ambities:

- We streven naar het realiseren van condities voor een gunstige (of waar dat niet haalbaar is een verbeterde) staat van instandhouding (SvI) van alle soorten en habitats onder de VHR. We streven hiermee, in samenhang met de andere maatregelen in de structurele aanpak, aan de eisen te voldoen die de VHR stelt (artikel 6 lid 1 en 2).  
Voor 2030 verwachten we met de maatregelen 70% doelrealisatie te behalen, met specifieke aandacht voor stikstofgevoelige natuur.
- We willen een goede basiskwaliteit van de natuur, binnen én buiten natuurgebieden en bevorderen de transitie naar een natuurinclusieve samenleving voor algeheel biodiversiteitsherstel.

Dit zijn forse ambities, die we alleen met een goede samenwerking kunnen realiseren. Daarbij gaat het niet alleen om een samenwerking tussen Rijk en provincies, maar ook om samenwerking met maatschappelijke partners, zoals waterschappen, gemeenten, natuurbeheerders, (collectieven van) agrariërs en andere grondeigenaren.

Rijk en provincies hanteren hierbij de volgende uitgangspunten:

### 1. Opgavegericht

Het programma is opgavegericht. De inzet is gericht op het op orde brengen van de condities die nodig zijn om de gunstige staat van instandhouding van beschermde habitats en soorten te realiseren. De focus ligt op stikstofgevoelige soorten en habitats. Een inzet op structurele systeemverbetering (herstel van het natuurlijke systeem) is noodzakelijk om die doelen te realiseren. Om daar te komen zullen afspraken worden gemaakt gericht op de verbetering van condities.

### 2. Gebiedsgericht

De uitvoering van het programma gebeurt gebiedsgericht. Dit betekent dat het programma voldoende ruimte biedt

<sup>1</sup> Zoals verwoord in de Kamerbrief van 24 april 2020

<sup>2</sup> Dit wil zeggen dat voor 70% van de beschermde habitats en soorten de condities voor een gunstige staat van instandhouding geboden zijn. De 70% is de 'ondergrens' volgens de quickscan van het PBL. Het PBL geeft hierbij aan dat met gebiedsgerichte, samenhangende keuzes mogelijk een hoger doelbereik gerealiseerd kan worden.

om in gebieden met partners, en in samenhang met andere ruimtelijke opgaven, een effectieve meerjarige aanpak uit te werken. In en om overbelaste natuurgebieden worden de uitvoering en de inzet van instrumentarium opgepakt in samenhang met (gebiedsgerichte) bronmaatregelen.

### 3. Programmafianciering

Het programma gaat uit van een vorm van programma-financiering. Gezamenlijke afspraken op hoofdlijnen, gemaakt op het niveau van het uitvoeringsprogramma, worden regionaal uitgewerkt in beheerplannen en gebiedsgerichte maatregelen. De gebiedsuitwerking vormt uiteindelijk de basis voor financieringsafspraken. Voor financiering van de provincies wordt het instrument van een specifieke uitkering (SPUK) benut. Voor de ministeries van IenW en Defensie zullen vergelijkbare financieringsafspraken komen. Deze financieringsafspraken zijn aanvullend aan de afspraken in het Natuurpact.

### 4. Adaptieve aanpak

Het programma gaat uit van een adaptieve aanpak, met een reguliere cyclus van monitoring, rapportage en gezamenlijke evaluatie en bijstelling. Hierbij wordt aangesloten bij de cyclus die ook voor stikstofmaatregelen wordt uitgewerkt. Er wordt zoveel mogelijk gebruik gemaakt van bestaande instrumenten en systemen.

### 5. Gezamenlijke verantwoordelijkheid

Het uitvoeringsprogramma is een gezamenlijke verantwoordelijkheid van Rijk en provincies. Bestaande rollen en verantwoordelijkheden, inclusief die van Provinciale Staten, zijn het uitgangspunt. Waterschappen, gemeenten, natuurbeheerders, particuliere beheerders, (collectieven van) agrariërs en andere maatschappelijke actoren zijn belangrijke partners bij de uitvoering. Zij worden nauw betrokken bij de verdere uitwerking van het uitvoeringsprogramma op gebiedsniveau. Zij geven samen met provincies invulling aan de concrete uitvoering. Om die reden hebben zij ook inbreng geleverd over de uitvoerbaarheid van de maatregelen in dit programma.

Deze ambities kunnen we niet overal tegelijk realiseren. De inzet richt zich vooral op maatregelen in en rond beschermde natuurgebieden (Natura 2000) en

het Natuurnetwerk Nederland (vanaf nu genoemd: NNN). We focussen ons in dit programma de komende tien jaar vooral op de overbelaste, stikstofgevoelige Natura 2000-gebieden en leefgebieden van soorten. Dit zijn de gebieden waar qua stikstofproblematiek de grootste knelpunten bestaan.

Investeren in natuurherstel houdt niet op bij de grens van een natuurgebied. Daarom werken we aan verbetering van het gehele ecologische systeem. Dit doen we door niet alleen de inrichting in deze gebieden op orde te brengen, maar door bijvoorbeeld ook de hydrologische en ruimtelijke condities te versterken, zowel binnen als buiten de gebieden. Dat kan dus ook buiten Natura 2000 en het NNN zijn. Daarmee is er grote samenhang tussen de aanpak stikstof, maatschappelijke opgaven als de klimaatopgave (zowel klimaatmitigatie als -adaptatie), de landbouwtransitie en het Programma Natuur.

### Agenda Natuurinclusief

Naast het uitvoeringprogramma werken Rijk en provincies aan een Agenda Natuurinclusief. Samen vormen deze het Programma Natuur. In de Agenda Natuurinclusief worden de ambities en kansen voor een natuurinclusieve samenleving voor de langere termijn in beeld gebracht. Hierin is versterkte aandacht voor de natuur in onze nabije omgeving, zowel binnen als buiten natuurgebieden. Om de biodiversiteit te herstellen en voor de toekomst te behouden is een fundamentele verandering in onze samenleving nodig, waarbij behoud van natuur en biodiversiteit samengaat met wonen, leven en werken: Nederland Natuurinclusief. Daarom willen we een Agenda Natuurinclusief gaan opstellen én uitvoeren.



## 2. Kaders

### Inleiding

De uitvoering van het natuurbeleid ligt sinds 2013 bij de provincies. De verantwoordelijkheden zijn vastgelegd in het Natuurpact en de Wet natuurbescherming. In het Natuurpact en het daaraan voorafgaande Bestuursakkoord Natuur (2011/2012) hebben het Rijk en de provincies afspraken gemaakt over de ambities en financiering van het Nederlandse natuurbeleid tot en met 2027. Provincies vullen het beleid in en zorgen voor uitvoering van de ambities uit het Natuurpact. Zij doen dat onder meer door regie te voeren op een gebiedsgerichte uitvoering.

Het Rijk zorgt voor de financiële kaders, het nationaal beleid (zoals nationaal stikstofbronbeleid en landelijk water- en milieubeleid) en de wettelijke kaders. Het Rijk legt ook verantwoording af aan de Europese Commissie over het voldoen aan de Europese verplichtingen voor biodiversiteit. De ministeries van IenW (tav N2000 in de Rijkswateren) en Defensie zijn verantwoordelijk voor het beheer op hun eigen terreinen en in de grote wateren.

### Afspraken huidige Natuurpact

Bij het Natuurpact gaat het om afspraken over de ambities en financiering van het Nederlandse natuurbeleid. De drie hoofdambities zijn:

1. verbeteren van de biodiversiteit;
2. versterken van de maatschappelijke betrokkenheid bij natuur;
3. versterken van de relatie tussen natuur en economie.

Een van de hoofdafspraken in dit Natuurpact is om het NNN af te ronden in 2027. De provincies zullen daarvoor het bestaande netwerk vergroten en 80.000 hectare nieuwe natuur inrichten. Daarnaast treffen ze maatregelen om de natuurkwaliteit in het NNN te behouden en te verbeteren en dragen zij zorg voor de subsidiëring van beheer in het NNN en van het agrarisch natuur- en landschapsbeheer.

### Extra inspanning is nodig

De provincies en Rijk hebben de afgelopen jaren al veel meters gemaakt om de afgesproken natuurdoelstellingen te bereiken. Voor het behalen van de opgaven uit de Vogel- en Habitatrichtlijn zijn alleen meer inspanningen nodig. Daarom hebben Rijk en provincies in 2019 nieuwe natuurambities gesteld en vastgelegd in het ambitiedocument Nederland Natuurpositief.

Met de structurele aanpak stikstof en de Wet stikstofreductie en natuurverbetering komt er een extra impuls voor deze ambities. De structurele aanpak stikstof sluit aan op de aanbevelingen van het Planbureau voor de Leefomgeving (PBL) en het Adviescollege Stikstofproblematiek onder leiding van de heer Remkes. Zij adviseerden een bredere aanpak die niet alleen uitgaat van vermindering van stikstofdepositie, maar ook van extra inzet op maatregelen in en buiten de natuurgebieden.

### Uitvoeringsprogramma

In de Wet stikstofreductie en natuurverbetering is geregeld dat er een nationaal programma komt. Het Programma Natuur maakt onderdeel uit van dit overkoepelende programma. Het sluit dan ook aan bij de kaders die in deze wet zijn opgenomen voor uitvoering, monitoring en rapportage. Zowel in inhoud, proces als organisatie zal zoveel mogelijk gestreefd worden naar integratie van de twee onderwerpen (stikstofreductie en natuurherstel).

Om de uitvoering van de maatregelen voor natuurherstel te verzekeren kent de wet een uitvoeringsplicht. Provincies en andere bestuursorganen moeten zorgen dat maatregelen, waarvoor zij deze verplichting aangaan, tijdig zijn uitgevoerd. Voor het Uitvoeringsprogramma Natuur stelt het Kabinet deze periode een bedrag van 2,85 miljard euro beschikbaar.

Het Programma Natuur richt zich op het doel van natuurherstel. Het programma is een toevoeging op de afspraken die reeds zijn gemaakt in het bestuursakkoord en het Natuurpact. Dit uitvoeringsprogramma geeft invulling aan een van de twee pijlers van het Programma Natuur: de inzet op verbetering van natuur. Provincies zorgen ervoor dat het uitvoeringsprogramma een doorvertaling krijgt in de provinciale gebiedsgerichte aanpak en in kaders, zoals de beheerplannen van de Natura 2000-gebieden. De uitvoeringsverplichting geldt voor de maatregelen die provincies in deze plannen hebben opgenomen. De ministeries van IenW en Defensie hebben tav N2000 een soortgelijke rol wat betreft rijksgronden en dragen zo ook bij aan de doelstellingen van het programma.

## 3. Uitvoering van het programma

### Fasering van het programma

Het Programma Natuur heeft een looptijd van tien jaar. De ambities zijn fors en het belang om deze te realiseren is groot. Om daadwerkelijk te komen tot maatregelen die de natuur structureel in een betere staat brengen is een goede, systeemgerichte uitwerking van maatregelen noodzakelijk. Tegelijkertijd is het nodig dat waar het kan al gestart wordt met uitvoering. Daarom stellen wij een gefaseerde invoering van dit programma voor. We starten zo spoedig mogelijk met de uitvoering van maatregelen. Na twee jaar volgt een evaluatie, met de mogelijkheid het programma en maatregelenpakket aan te passen aan de bevindingen.

### Eerste fase

In de eerste fase van drie jaar starten provincies, Rijk en partners met maatregelen die in de periode 2021-2023 uitvoerbaar zijn en bijdragen aan de inhoudelijke opgave.

Tegelijkertijd werken we aan het versterken van een samenhangende aanpak van het programma. Dat betekent:

- Het vertalen van de gezamenlijke landelijke opgave (zorgen voor de juiste condities voor gunstige of verbeterde staat van instandhouding) naar gebiedsgerichte aanpakken. Hiervoor worden de landelijke kaders op orde gebracht, zoals de actualisatie Natura 2000-doelensystematiek.
- Uitwerken van een goede onderbouwing van maatregelen door actualisatie van onderliggende analyses.
- Verankeren van maatregelen in beheerplannen en/of gebiedsplannen.
- Versterken van het in samenhang uitvoeren van bronmaatregelen in combinatie met natuurherstelmaatregelen.

In deze fase gaat het om het op maat maken en vastleggen van maatregelen. De uitwerking in gebiedsplannen vindt plaats in afstemming met gebiedspartners. Daarnaast werken we aan de ontwikkeling van een systematiek van monitoring en rapportage en aan een manier om nieuwe kennis en ervaringen te gebruiken in het vervolg van het programma ('het lerend vermogen').

### Analyse en uitwerking

In de eerste twee jaar van het uitvoeringsprogramma starten we met de uitvoering van maatregelen, die in hoofdstuk 4 nader worden toegelicht. Daarnaast werken we aan het onderbouwen en uitwerken van het uiteindelijke maatregelenpakket. Het programma gaat uit van maatregelen die moeten leiden tot systeemherstel en dat vraagt om een stevige onderbouwing van alle keuzes. Het vraagt

ook om het ontwikkelen van nieuwe strategieën voor de uitvoering. Bij de uitwerking van deze maatregelen moeten we oog hebben voor de bijdragen die de huidige grondeigenaren kunnen leveren. In de gebieden rondom de natuurgebieden gaat het dan bijvoorbeeld ook om samenwerking met agrariërs. Er zal daarom ook naar nieuwe vormen van realisatie van de opgaven gezocht worden. Dit vraagt tijd.

### Relatie met andere onderwerpen

De uitwerking sluit steeds aan bij de trajecten die lopen op rijksniveau. Denk aan het strategisch plan in het kader van de actualisatie van de Natura 2000-doelensystematiek, de besluitvorming over actualisatie van beheerplannen en de uitwerking van de AmvB en Regeling bij de Wet stikstofreductie en natuurverbetering. De uitkomsten van deze trajecten hebben invloed op de te nemen maatregelen. Deze zullen ook worden meegenomen bij de uitwerking voor de tweede fase. De uitwerking wordt waar mogelijk opgepakt in samenhang met andere maatschappelijke opgaven zoals de klimaatopgave en de implementatie van de Kaderrichtlijn Water. Waar maatregelen uit de bossenstrategie in lijn liggen met de opgave van het programma kunnen ze onder het programma worden uitgewerkt. Keuzes hiervoor worden in het gebiedsproces gemaakt.

### Tweede fase: structurele aanpak tot 2030

Aan het eind van het tweede jaar vindt een evaluatie plaats, op basis van de monitoring en de uitwerking van de tweede fase. Deze vormt de basis voor eventuele *finetuning* van de beschikbaar gestelde middelen. Het resultaat na de eerste fase van drie jaar: er zijn concretere afspraken over de maatregelen en de programmering. Deze afspraken vormen de basis voor de programmering van de uitvoering tot 2030 die de provincies en het Rijk samen zullen oppakken (zie verder hoofdstuk 9 Financiering).

### Doorwerking naar afspraken met provincies

Dit Uitvoeringsprogramma Natuur is kaderstellend. Het benoemt de ambitie op hoofdlijn, de opgave en de samenhang van afspraken (bestuurlijk, juridisch en financieel) rond de uitvoering door de provincies van het Programma Natuur. Ook is aangegeven welke kaders gelden voor de te nemen maatregelen, voor monitoring en rapportage en voor het samenwerkingsmodel. Met provincies worden individuele afspraken gemaakt over de maatregelen en bijbehorende financiering. Dit gebeurt in de vorm van specifieke uitkeringen, voor zowel de eerste drie jaar als voor het resterende deel van de looptijd van dit programma. De afspraken over de maatregelen

moeten optelbaar zijn, zodat een landelijk beeld kan worden gegeven van de voortgang van de gehele opgave.

### Gebiedsprocessen en beheerplannen

De vertaling van de opgaven vanuit het Programma Natuur naar concrete maatregelen voor natuurverbetering en -herstel gebeurt in gebiedsprocessen. De maatregelen krijgen een plek in de provinciale gebiedsaanpak en de Natura 2000-beheerplannen. Deze aanpak en plannen moeten voldoende flexibel zijn, zodat het maatregelenpakket aan te passen is aan nieuwe inzichten of ontwikkelingen. Bij deze uitwerking wordt zoveel mogelijk verbinding gelegd met de uitwerking en programmering van de stikstofmaatregelen.

### Actualisatie doelensystematiek

Het Rijk en de provincies werken aan een strategisch plan dat de landelijke opgave voor Natura 2000 in beeld brengt, kijkend naar alle gebiedsdoelen. Zo wordt duidelijk waar verbetering nodig en mogelijk is om tot een gunstige staat van instandhouding te komen van alle soorten en habitats onder de Vogel- en Habitatrichtlijn. Dit uitvoeringsprogramma draagt bij aan deze opgave, maar het is ook duidelijk dat er voor het realiseren van deze hele opgave op termijn meer nodig is. We verkennen in de eerste fase van dit uitvoeringsprogramma hoe opgaven via dit strategisch plan meer concreet kunnen worden gemaakt, in samenhang met de beheerplannen en aanwijzingsbesluiten.

## 4. Aanpak Programma Natuur

Met het Natuurpact is er veel al in gang gezet en bereikt. Voor de huidige uitdagingen is echter een versnelling en een verbetering noodzakelijk. Natuurherstel en -verbetering is één van de sleutels om uit de stikstofproblematiek te raken.

### Toekomstgerichte benadering

Hiervoor is een toekomstgerichte benadering noodzakelijk, waarbij het duurzaam functioneren van ecosystemen centraal staat. De landelijke staat van instandhouding van stikstofgevoelige soorten en habitats onder de Vogel- en Habitatrictlijn vormt daarbij een belangrijke graadmeter voor de mate waarin de natuur floreert.

De extra investeringen zullen zoveel mogelijk gebiedsspecifiek plaatsvinden. Hierdoor wordt per gebied bepaald wat de meest effectieve (herstel)maatregelen en realisatiestrategieën zijn die zullen worden uitgevoerd. Het gaat hierbij om maatregelen die effectief bijdragen aan het daadwerkelijk bereiken van de instandhoudingsdoelstellingen voor de betrokken gebieden. Ook is er aandacht voor ruimtelijke samenhang via de aankoop van essentiële ontbrekende schakels en inbedding van natuur in het omringende (veelal agrarische) landschap. Ten slotte zal in de gebiedsprocessen rekening worden gehouden met de uitvoering van stikstofreducerende maatregelen en andere gebiedsopgaven. Zo willen we een optimaal doelbereik realiseren.

### Aanpak voor komende tien jaar

Het uitvoeringsprogramma heeft een tijdshorizon van tien jaar. We maken versneld afspraken voor de uitvoering in de eerste drie jaar. De maatregelen in dit hoofdstuk moeten in dat licht worden gezien.

Dit uitvoeringsprogramma geeft aan welke maatregelen de komende jaren zullen worden uitgevoerd om de natuurkwaliteit in stikstofgevoelige gebieden te vergroten. Het gaat deels om algemene maatregelen die voor heel Nederland gelden: de generieke maatregelen. Dit zijn bijvoorbeeld een verhoging van beheervergoedingen en afspraken over compensatie van verlies van bosgebied.

Daarnaast zijn er gebiedsspecifieke maatregelen. De provincies hebben hierover in principe de regie, waarbij afstemming plaats vindt met de voortouwnemers van de Natura 2000-beheerplannen. Zij werken samen met andere overheden, terreinbeheerders en andere grondeigenaren de noodzakelijke maatregelen voor gebieden uit. Inzet is: werken aan herstel van de natuur op het niveau van systemen. Dat betekent dat er ook in de wijdere omgeving van een gebied maatregelen kunnen

worden genomen om de natuurkwaliteit te herstellen en te beschermen.

### Uitgangspunten en criteria voor de maatregelen

De extra investeringen in natuur geven een flinke extra impuls aan natuurherstel en -verbetering. Tegelijkertijd is duidelijk dat nog niet alle maatregelen die nodig zijn om de totale ambitie te realiseren voor 2030 haalbaar zullen zijn. Bijvoorbeeld omdat meer investeringen noodzakelijk zijn. Daarom moeten we keuzes maken.

De maatregelen in dit uitvoeringsprogramma voldoen aan een aantal basisvoorwaarden. De maatregelen dragen aantoonbaar bij aan de opgave: zorgen dat de condities op orde zijn voor het bereiken van een gunstige (of waar dat nog niet mogelijk is een verbeterde) staat van instandhouding, met focus op overbelaste stikstofgevoelige natuur. De maatregelen zijn additioneel aan het Natuurpact en zo veel mogelijk gericht op structureel systeemherstel. De maatregelen zijn uitvoerbaar in de periode 2021-2023, dan wel geprogrammeerd voor de periode tot 2030.

We kijken ook waar uitvoering van maatregelen de meeste urgentie heeft. Bijvoorbeeld vanwege de samenhang met gebiedsgerichte maatregelen voor stikstofreductie, of omdat beschermde habitats zo snel achteruit gaan dat ingrijpen noodzakelijk is. En waar mogelijk dragen de maatregelen positief bij aan meerdere doelen, zoals klimaatadaptatie en natuurinclusieve landbouw.

Belangrijk is dat de maatregelenpakketten van de afzonderlijke provincies optelbaar zijn, zodat een landelijk beeld is te geven van de voortgang van de maatregelen. We maken daarom gezamenlijk afspraken over de manier van monitoring en evaluatie van de maatregelen.

### Generieke maatregelen

Voor de generieke maatregelen geldt dat de afspraken gemaakt in het Natuurpact van kracht blijven, zoals de afronding van het NNN in 2027. Daarnaast komen er nieuwe én aanvullende maatregelen.

#### 1. Verhoging beheervergoedingen SNL

Voor de beheervergoedingen vanuit het Subsidiestelsel Natuur en Landschap (vanaf nu genoemd: SNL) stelt het Rijk extra middelen beschikbaar. Met de huidige vergoeding van 75% van de standaardkostprijs kan de beheerder nu niet in alle gevallen het beheer voeren dat nodig is om natuurwaarden te behouden of te verbeteren. De beheervergoeding gaat in elk geval naar 84% van de standaardkostprijs. We verkennen de mogelijkheid om



dit percentage nog verder te verhogen, met inachtneming van de financieringsmogelijkheden en de Europese staatssteunkaders. Provincies maken afspraken met de natuurbeheerders welke kwaliteitsverhoging zij bereiken met het extra geld voor beheer.

## 2. *Boscompensatie*

De afspraak in de Bossenstrategie is: bosgebied dat is of wordt gekapt voor het behalen van de instandhoudingsdoelen in Natura 2000-gebieden wordt gecompenseerd op een andere plek. Dit levert niet alleen een bijdrage aan natuur en biodiversiteit, maar ook aan het behalen van klimaatdoelen. Deze compensatie geldt voor bosgebied dat vanaf 2017 is gekapt voor natuurverbetering.

## 3. *Kwaliteitsverhoging Riviernatuur door het ministerie van IenW*

Het rivierensysteem is een belangrijk, kenmerkend element voor ons land zowel in ruimtelijke zin als ecologisch. Het is een natuurlijke verbinding tussen diverse natuurgebieden en is dus een belangrijk onderdeel om te komen tot een robuust ecologisch netwerk. Door te investeren in de kwaliteit van dit systeem, investeren we als vanzelfsprekend in stikstofgevoelige habitats. Hierbij denken we vooral aan het verbeteren van de natuurlijke dynamiek van gebieden en de waterkwaliteit door tegengaan van ontsnippering (realiseren verbindingen langs en dwars op de rivier) en realiseren van gevarieerde habitats en leefgebieden. Dit kan o.a. door verduurzaming van beheer en door het nemen van hydrologische- en andere inrichtingsmaatregelen, waardoor het areaal riviernatuur groter wordt. Dit laatste zal in nauwe samenwerking gebeuren met provincies, gemeenten en waterschappen en andere stakeholders in het kader van de plannen en projecten die lopen onder de programmatische aanpak grote wateren en Integraal Riviermanagement.

## 4. *Verbeteren basiskwaliteit en experimenten*

Het zorgen voor een basiskwaliteit van de natuur in gebieden vraagt om het beter verankeren van natuur in de maatschappelijke belangenafweging en besluitvorming. Dit kan bijvoorbeeld met kritische prestatie-indicatoren. In een aantal gebieden gaan we hier mee aan de slag, zowel vanuit de praktijk als vanuit de wetenschap. Daarnaast is er budget beschikbaar voor het uitvoeren van experimenten en onderzoek rond het intensiveren van het natuurbeleid (zie ook hoofdstuk 6).

## Gebiedsgerichte aanpak

Het uitvoeringsprogramma bevat naast de generieke maatregelen een veelheid aan maatregelen die bijdragen aan structureel systeemherstel. Dit vraagt om een

gebiedsgerichte aanpak, samen met maatschappelijke partijen in het gebied. Waar mogelijk wordt de aanpak van natuurherstel opgepakt in samenhang met de gebiedsgerichte maatregelen voor stikstofreductie.

## Gebiedsgerichte maatregelen

Een effectieve bescherming van natuur en biodiversiteit is vooral gebaat bij een aanpak passend bij een specifiek gebied. Naast generieke maatregelen zetten we daarom vooral in op een gebiedsgerichte aanpak met een mix aan doelgerichte maatregelen. We richten ons ook op de omgeving van de Natura 2000-gebieden en het NNN, vanuit de gedachte van structureel systeemherstel. We koppelen maatregelen zo veel mogelijk aan andere opgaven die in een gebied spelen. Zo dragen hydrologische maatregelen bij aan de gunstige staat van instandhouding van overbelaste stikstofgevoelige gebieden, maar ook aan klimaatadaptiviteit.

Op basis van de inventarisatie onder de provincies blijkt dat ongeveer 25% van de inzet in de eerste drie jaar zal gaan naar verbetering van de kwaliteit van natuurgebieden (inclusief vitalisering bos). Ongeveer 20% is voor hydrologische verbetering en circa 30% van de inzet zal gericht zijn op versnelling van verwerving en optimalisering van de inrichting van natuurgebieden. Ongeveer 20% zal besteed worden aan maatregelen in de overgangszones, inclusief verbinding tussen gebieden en ongeveer 5% aan overige kwaliteitsmaatregelen bovenop het Natuurpact (zoals recreatieve zoning of extra inzet op invasieve exoten). Deze percentages zijn indicatief en zullen gedurende het programma wijzigen. Op basis van de gebiedsuitwerking, die is beschreven in hoofdstuk 3, zal blijken wat de werkelijke verdeling is.

De beschreven maatregelen sluiten aan bij de maatregelen die het Planbureau voor de Leefomgeving in een quickscan heeft doorgerekend. Uit de inventarisatie blijkt wel dat er meer focus komt op hydrologie en kwaliteitsverbetering van gebieden. Op basis van de individuele afspraken met de provincies in 2021 volgt een exact overzicht van de maatregelen voor de periode tot en met 2023. Hierop zullen ook de monitoring en rapportage worden ingericht.

## Versnellen verwerving, optimaliseren van inrichting en beheer

Zoals aangegeven zal ongeveer 30% van de inzet gaan naar versnellen van het verwerven en optimaliseren van de inrichting van gebieden. Dit draagt bij aan de uitbreiding van de leefgebieden, het robuuster maken van natuursystemen en het in een gunstige staat van instandhouding

brengen van de overbelaste stikstofgevoelige gebieden. Grondverwerving blijft daarbij een belangrijk aandachtspunt. De druk op de ruimte is namelijk groot, waardoor de grondprijzen hoog zijn en de grondmobiliteit in sommige gebieden beperkt is.

Provincies voeren de gemaakte afspraken van het Natuurpact uit en voeren het tempo van uitbreiding van het NNN op. Ze stimuleren grondeigenaren actiever om mee te werken aan de uitbreiding en onderzoeken mogelijkheden en instrumenten voor versnelling van verwerving en inrichting van (sleutel)hectares, en werken die uit. In veel gevallen vraag dit om een extra investering. Naast het opvoeren van het tempo in verwerven zal ook het tempo van inrichting worden opgevoerd.

### Verbetering kwaliteit bestaande natuurgebieden

In Nederland zijn ruimtelijke en milieucondities vaak een belangrijke beperkende factor voor het bereiken van de gewenste natuurkwaliteit. Problemen zijn onder andere verzuring, verdroging en vermessing van het leefgebied. Deze problemen maken de natuur kwetsbaar en zetten de gunstige staat van instandhouding onder druk. Ongeveer 25% van de inzet zal gaan naar het verbeteren van de kwaliteit van bestaande natuurgebieden. De extra investeringen worden ingezet voor structureel systeemherstel en zo min mogelijk voor tijdelijke natuurherstelmaatregelen omdat deze niet duurzaam zijn op de langere termijn. In sommige gevallen blijven tijdelijke maatregelen nodig omdat structurele maatregelen tijd nodig hebben om het benodigde systeemherstel voor elkaar te krijgen en de successie (verruiging en verhouting) in die tijd onverminderd doorgaat. Structurele systeemherstelmaatregelen betreffen bijvoorbeeld verbeterde inrichting, hydrologische maatregelen en bosvitalisering. Deze maatregelen dragen ook bij aan andere opgaven, zoals klimaatadaptatie en de uitvoering van de Bossenstrategie.

### Inzet op maatregelen in overgangsgebieden, inclusief verbinden van gebieden

Ongeveer 20% van de inzet zal gaan naar maatregelen in de overgangsgebieden. In de zones rond overbelaste stikstofgevoelige Natura 2000-gebieden zoeken we samen met de grondgebruikers naar aanvullende maatregelen voor herstel van natuur en biodiversiteit. Mogelijke maatregelen in deze overgangsgebieden zijn andere vormen van beheer, het stimuleren van extensievere vormen van landbouw, het verhogen van het waterpeil, aangepaste vormen van (agrarisch natuur-)beheer of – waar dat noodzakelijk blijkt – functieverandering. Deze maatregelen kunnen ook bijdragen aan herstel van de VHR-soorten in

deze agrarische gebieden. De aanpak draagt ook bij aan de transitie naar kringlooplandbouw, wat zeker in deze overgangsgebieden belangrijk is. Om deze transitie te kunnen realiseren is het nodig om ook na te gaan wat agrariërs nodig hebben om hieraan bij te dragen en welke verdienmodellen ontwikkeld moeten worden. De uitvoering van enkele pilots kan hier mogelijk aan bijdragen.

In deze overgangsgebieden liggen eveneens kansen om meerdere doelen te halen. Hydrologische maatregelen binnen of buiten een natuurgebied kunnen bijvoorbeeld ook het effect van stikstof verminderen en bijdragen aan vermindering van bodemdaling.

Verbindingen tussen leefgebieden zijn ook van groot belang. Door de aanleg van wegen, vaarwegen en spoorwegen zijn natuurgebieden in de afgelopen decennia versnipperd geraakt. In het wild levende dieren zitten steeds meer vast in een onnatuurlijk klein leefgebied. Daarom werken we ook aan het realiseren van natuurlijke verbindingen tussen natuurgebieden. Het gaat dan om ecologische verbindingen en om landschappelijke verbindingen met het omliggende (agrarische) gebied.

### Extra hydrologische maatregelen

Enkele herstelmaatregelen zijn gericht op structureel herstel, zoals de hydrologische herstelmaatregelen. Hydrologische herstelmaatregelen hebben in veel gebieden tot doel een natuurgebied te vernatten of natuurlijke processen als kwel te herstellen. Het verbeteren van de hydrologie rond natuurgebieden is in veel gebieden essentieel om de kwaliteit in het natuurgebied te verhogen. Naar schatting 20% van de inzet zal daarom gaan naar hydrologische maatregelen, met als doel het hele systeem robuuster te maken. De uitvoering van deze maatregelen draagt ook bij aan de aanpak van het (toenemende) probleem van verdroging.

Hydrologische systemen zijn vaak gecompliceerd en hebben effect op de functies voor de landbouw en de omgeving. Herstelmaatregelen aan deze systemen zijn dus niet alleen plaatselijk, maar kunnen ook invloed hebben op de omgeving van een Natura 2000-gebied. Daarmee spelen ook meer belangen een rol bij de uitvoering, zoals die van waterschappen, terreinbeherende organisaties, landeigenaren, gemeenten en de provincie. Het is van groot belang het proces rond hydrologische maatregelen zorgvuldig uit te voeren via de gebiedsgerichte aanpak en bijbehorende gebiedsprocessen.

## Overige kwaliteitsmaatregelen bovenop Natuurpact

Naast de bovengenoemde maatregelen hebben we in Nederland met nog een aantal factoren te maken die invloed hebben op de staat van instandhouding van stikstofgevoelige VHR-soorten en habitattypen. Denk aan recreatieve druk en invasieve exoten. Daarom wordt een deel van de middelen ook hierop ingezet, bijvoorbeeld voor het beter reguleren van de recreatieve druk.

Ook wordt extra ingezet op de aanpak van invasieve exoten (bovenop de bestaande aanpak). Invasieve exoten binnen het NNN, met name watercrassula en Japanse duizendknoop, vragen aandacht. We willen voorkomen dat een grote inzet om omgevingscondities in een gebied te verbeteren teniet wordt gedaan door invasieve exoten. We onderzoeken of in bepaalde gebieden nog extra maatregelen nodig zijn om ze te bestrijden of beter te beheersen. Veel bestrijdingsmaatregelen zijn niet duurzaam en ook kostbaar. We brengen daarom prioriteiten aan in gebieden en soorten.

## 5. Monitoring en rapportage

In dit programma wordt uitgegaan van een adaptieve aanpak. Hierbij monitoren we gezamenlijk de resultaten, rapporteren we erover en sturen we het programma bij. Voor monitoring en rapportage beschikken we al over bestaande systemen. Hierop bouwen we verder. In 2021 werken we de aanpak verder uit. De aanpak en frequentie van monitoring en rapportage sluiten aan bij de monitoring die beschreven is in de Wet stikstofreductie en natuurverbetering.

Het Programma Natuur sluit aan bij de monitoringcyclus van de Natura 2000-beheerplannen en de rapportageplicht vanuit de Vogelrichtlijn en de Habitatrichtlijn (de eerstvolgende is in 2025).

Monitoring heeft binnen het Programma Natuur twee doelen: het verzamelen van informatie over de toestand van de natuur én over het programmaverloop. Rijk en provincies hebben afgesproken gezamenlijk de voortgang van het Programma Natuur te willen volgen. Monitoring en rapportage zijn daarvoor noodzakelijke onderdelen.

### Vormen, doel en noodzaak van monitoring

Het Programma Natuur voorziet in het op orde brengen van de condities met als streven: 70% doelbereik in 2030. De realisatie van dit doel wordt bepaald door de ontwikkeling van habitattypen en soorten in het gehele land. De realisatie van de condities voor een hoger doelbereik worden behaald door de lopende programma's rondom SNL, Natura 2000 én het Programma Natuur. Zoals eerder benadrukt is monitoring hierbij noodzakelijk. De verzamelde informatie kan breder worden toegepast.

In dit uitvoeringsrapport onderscheiden we drie vormen van monitoring:

1. Monitoring van de maatregelen (uitvoering);
2. Monitoring van het behaalde doelbereik (VHR);
3. Monitoring van omgevingscondities (abiotiek).

Voor deze monitoring is van belang dat niet alleen wordt gekeken naar de Natura 2000-gebieden, maar ook naar gebieden daarbuiten. We onderscheiden hierbij:

- Natura 2000-gebied;
- NNN (waarin deels al monitoring is op basis van de SNL-systematiek);
- (cultuur)landschap.

Per gebiedscategorie moet worden bepaald welke ontwikkeling (innovatie of doorontwikkeling van methodes) van de monitoring gewenst is.

### Noodzaak vormen van monitoring

Voor elke vorm van monitoring geven we hieronder een definitie en beschrijven we de noodzaak.

#### 1. Maatregelen

Het meten van de prestatie van de afgesproken maatregelen: is deze uitgevoerd?

Er wordt gekeken naar de voortgang van de uitvoering. De maatregel wordt gemonitord op de voortgang van de voorbereiding en de uitvoering.

- Bijstelling van afspraken of inspanningen kan plaatsvinden als de voortgangssnelheid niet wordt gehaald.
- De voortgang wordt met een landelijke rapportage in beeld gebracht. De financiële verantwoording vindt plaats in het kader van de verantwoording van de specifieke uitkering (SPUK).

#### 2. Doelbereik

Worden de kwantitatieve en de kwalitatieve opgave voor de instandhoudingsdoelen in het gebied ingevuld?

Deze monitoring is nodig om het effect van het maatregelenpakket op gebiedsniveau te volgen en om te volgen of op landelijk niveau de instandhoudingsdoelstellingen worden behaald. Deze gegevens dragen ook bij aan een betere onderbouwing van de beoordeling van de gunstige staat van instandhouding op nationaal niveau.

- Bijstelling als het doel niet wordt gehaald kan door aanvullende maatregelen te nemen, of door maatregelen anders uit te voeren dan vooraf bedacht.
- Rapportage van het doelbereik vindt plaats in de VHR-rapportage en beheerplannen.

#### 3. Omgevingscondities

Welke omgevingscondities worden positief beïnvloed door de genomen maatregelen? Zijn de omgevingscondities, als randvoorwaarden voor het kunnen realiseren van instandhoudingsdoelstellingen, op orde?

De omgevingscondities die een sleutelrol spelen bij het behoud of verbeteren van habitat of leefgebied worden gemonitord. Zo wordt inzichtelijk of de abiotische condities op orde zijn voor het bereiken van de gewenste doelen.

- Bijsturing kan door aanvullende maatregelen te nemen, of maatregelen anders uit te voeren dan vooraf bedacht.
- Rapportage van de omgevingscondities vindt plaats in de Natura 2000-beheerplannen en in de jaarlijkse monitoringsrapportage Natura 2000.

- Deze monitoring heeft bijzondere aandacht nodig, omdat bestaande voorzieningen hiervoor gefragmenteerd en onvolledig zijn.

De verzamelde gegevens kunnen breed worden benut voor beleidsvraagstukken, maar zijn op zichzelf mogelijk niet voldoende om in de informatiebehoefte voor toestemmingsverlening te kunnen voorzien.

### Infrastructuur: van monitoring tot rapportage

Het verzamelen van monitoringsgegevens alleen is onvoldoende om te verantwoorden welke maatregelen uitgevoerd worden of wat de ontwikkelingen zijn in doelbereik en omgevingscondities. Daarvoor is een proces nodig: van monitoring naar data naar informatie naar analyse en uiteindelijk naar een rapportage. Op basis van de afspraken in het Natuurpact is een dergelijke proceslijn met ondersteunende systemen al uitgewerkt<sup>3</sup>. Voor het Programma Natuur kunnen we op een effectieve manier gebruikmaken van deze bestaande infrastructuur. Waar nodig moet deze infrastructuur geoptimaliseerd worden zodat er relatief snel gerapporteerd kan worden.

### Tijdslijn

We sluiten aan bij de monitoringsfrequentie van de Wet stikstofreductie en natuurverbetering. Op de korte termijn (eerste helft 2021) richten we ons op prestatie-monitoring die nodig is voor de beleids- en budgetverantwoording. De prestatie-monitoring richt zich op de monitoring van planning, uitvoering en abiotische effecten van de maatregelen. In het eerste jaar (2021) werken we aan het aanscherpen van de methodieken voor de doelbereikmonitoring (VHR). Die kunnen daarna worden opgenomen in de huidige zesjaarlijkse Natura 2000- en SNL-monitoring en -analyse.

Jaarlijks worden monitoringsdata verzameld. Terugkoppeling vindt plaats in een tweejaarlijkse cyclus. Hierbij onderzoeken we welke bestaande rapportages te koppelen zijn met de beleidsterugkoppeling voor het Programma Natuur. De uitwerking van deze samenhang en rapportage gebeurt in 2021. We gaan uit van het uitgangspunt 'need to know'. Aanpassingen in de monitoring zijn gericht op de informatie die nodig is voor de rapportages en voor bijsturing van het programma.

In de eerste helft van 2021 brengen we in beeld welke uitbreiding van de monitoringsaanpak noodzakelijk is.

Hiervoor zullen we een *businesscase* voorbereiden, inclusief benodigde financiering. Op basis van deze uitwerkingen nemen we medio 2021 een besluit over een opdracht voor verdere uitwerking van de monitoring. Na de besluitvorming kan hierna gestart worden met het uitwerken van het programma van eisen tot een definitieve opdracht.

Een vergelijkbare werkwijze zullen we hanteren voor de wijze van rapporteren en evalueren. Ook voor deze onderdelen maken we zoveel mogelijk gebruik van al bestaande rapportages en evaluaties.

### Rapportage

De voortgang van de prestaties op het natuurbeleid zullen we via verschillende rapportages volgen. Voorbeelden op dit moment zijn de jaarlijkse Voortgangsrapportage Natuur, de rapportage van de voormalige PAS-herstelmaatregelen en de verschillende verplichte EU-rapportages voor natuur.

Het uitgangspunt van het Programma Natuur is dat de voortgang van maatregelen gezamenlijk worden gevolgd. Dat vraagt om een goede rapportage. We brengen in beeld in hoeverre bestaande rapportages hiervoor zijn te benutten en uit te breiden. Hierbij geven we ook aan op welke indicatoren en prestaties de rapportages betrekking hebben en wat de consequenties daarvan zijn voor de monitoring.

We volgen bij deze uitwerking van de rapportagesystematiek hetzelfde tijdschema als bij de uitwerking van de monitoring. Dat wil zeggen: in het eerste kwartaal van 2021 werken we een programma van eisen uit in samenhang met de al bestaande rapportages. Dit leidt tot een besluit in het tweede kwartaal.

3 Zie voor meer informatie: <https://www.bij12.nl/onderwerpen/natuur-en-landschap/monitoring-en-natuurinformatie/monitoring-en-beoordeling-natuurkwaliteit/>



## 6. Evaluatie, bijsturing en onderzoek

De voortgang en resultaten van het programma worden regelmatig geëvalueerd. Waar nodig sturen we onze aanpak bij. Evaluatie en bijsturing zijn noodzakelijk om voldoende zicht te houden op het behalen van de afgesproken opgave. We hebben goede ervaring opgedaan met de lerende evaluatie bij het Natuurpact en bij het Interbestuurlijk Programma Vitaal Platteland. We bouwen voort op die ervaring. In 2021 werken we deze aanpak verder uit.

Bij de evaluatie zal met tussendoelen de voortgang gevolgd worden. Tussendoelen voor natuurherstel en -verbetering zullen in elk geval betrekking hebben op het tempo en de tijdige uitvoering van de maatregelen in het programma. Aanvullend kunnen we kiezen voor tussendoelen gericht op de effecten van de maatregelen, waarbij bijvoorbeeld met gebiedsspecifieke procesindicatoren het herstel wordt aangegeven. Dit geeft een vroegtijdige indicatie van de daadwerkelijke uitwerking van effecten. We werken in de eerste helft van 2021 gezamenlijk uit hoe deze tussendoelen vorm krijgen en op welke wijze ze een plek krijgen in de evaluatie. Hierbij kijken we ook in hoeverre deze evaluatie in samenhang kan plaatsvinden met de lerende evaluatie Natuurpact, en de evaluaties die gaan komen rondom de structurele aanpak stikstof.

### Onderzoeksgenda

Voor het Programma Natuur stellen we een daarnaast een investering in de onderzoeksgenda voor. Elementen van deze agenda zijn:

#### *Versterking Kennisnetwerk Ontwikkeling en Beheer Natuurkwaliteit (OBN)*

Het OBN is het huidige onderzoeksprogramma waar kennis wordt opgebouwd voor de bescherming, het behoud en het beheer van onze natuur, binnen en buiten het NNN. Het OBN is een bestaand en internationaal vermaard kennisnetwerk waarin overheden (Rijk, provincies), terreinbeheerders en wetenschappers met elkaar werken aan praktijkkennis. Dit doen ze door te doen, te leren en nog beter te doen. Binnen OBN worden belangrijke praktijkvragen behandeld en opgelost. Dit kan grote meerwaarde hebben voor de analyses in gebiedsprocessen, maar ook voor de concrete maatregelen die beheerders gaan nemen. Daarom kiezen we ervoor om stevig te investeren in het OBN. Met extra financiering kan het OBN-onderzoek op grotere schaal worden toegepast en ook specifiek worden toegespitst op de vragen die naar boven komen in het kader van dit Programma Natuur. We vragen de Stuurgroep OBN hiervoor op korte termijn een meerjarig voorstel te ontwikkelen. Om aan de kennisvraag te voldoen is het van belang dat er ook vanuit grote

projecten financiering komt voor het benodigde onderzoek. Stelregel is om 1% van de benodigde middelen van een groot project voor onderzoek te reserveren.

#### *Concept Basiskwaliteit Natuur*

Een goede Basiskwaliteit Natuur gaat uit van het volgende: als de condities voor algemene (nog niet bedreigde) soorten verbeteren, levert dat ook een positief resultaat op voor bedreigde soorten. Om deze basiskwaliteit beter te verankeren moet natuur op gebieds- of regioniveau meegenomen worden in ruimtelijke keuzes. Daarvoor moet deze basiskwaliteit natuur uitgewerkt worden in criteria die gebruikt kunnen worden om een afweging kan worden gemaakt tussen de verschillende maatschappelijke belangen (meer of minder natuur, afhankelijk van de andere opgaven).

Dat vraagt een combinatie van theorie en praktijk. Onder het Programma Natuur gaan we hiermee in een aantal gebieden aan de slag, zowel vanuit de praktijk als vanuit de fundamentele wetenschap.

### Ad hoc-vragen en ondersteuning

Het is nu nog niet exact in te schatten welke vragen de intensivering van het natuurbeleid gaat oproepen. Voor deze vragen (vanuit het beleid en de praktijk) is het verstandig een beperkt werkbudget beschikbaar te hebben. Denk aan de Kennisdesk bij Wageningen Research, maar dan ook voor de provincies. Als het nodig en wenselijk is, zoeken we hierbij de samenhang met het OBN.

## 7. Samenwerking

De opgaven in dit programma worden alleen bereikt als Rijk, provincies en maatschappelijke partners intensief samenwerken. De bestaande verantwoordelijkheden zijn het uitgangspunt. In aanvulling op die verantwoordelijkheden maken de partijen afspraken over de samenwerking in de uitvoering.

### Werken aan samenwerking en vertrouwen

De opgave is complex. Daarom is het van belang dat Rijk, provincies, maar ook waterschappen en gemeenten zoveel mogelijk als één samenwerkende overheid naar buiten acteren. Goede samenwerking staat of valt met onderling vertrouwen, duidelijkheid over doelen en eigenaarschap, en dat iedereen zich op zijn specifieke kwaliteiten weet aangesproken. Werken aan dit vertrouwen – van nationaal tot op gebiedsniveau – is daarom een randvoorwaarde voor het Programma Natuur. We benutten hierbij de ervaringen die we hebben opgedaan in andere gezamenlijke trajecten, zoals het Interbestuurlijk Programma Vitaal Platteland.

### Cyclische sturing

Om de gezamenlijke opgave van Rijk en provincies te bestendigen stellen we een cyclische sturing voor. Er komt twee keer per jaar een bestuurlijk overleg over de voortgang van het programma. In het voorjaar gaat dit gesprek over de programmering en verwachtingen in datzelfde jaar. In het najaar staat de voortgang centraal, op basis van de dan beschikbare voortgangsrapportages.

Deze bestuurlijke overleggen voert de minister met de twaalf provincies, het IPO en de Ministeries van IenW en Defensie. Ter ondersteuning vindt voorafgaand aan ieder bestuurlijk overleg een overleg plaats op directeuren-niveau. In deze gesprekken kunnen ook specifieke knelpunten aan de orde komen die spelen in enkele provincies, bijvoorbeeld over de voortgang of het benodigde instrumentarium.

Als het nodig is vinden voorbereidende overleggen met individuele provincies plaats, over specifieke knelpunten. Deze gesprekken worden gevoerd aan de hand van gezamenlijke tussendoelen. Deze doelen zijn gericht op de condities die gerealiseerd worden. Er komt een gezamenlijk voorstel voor deze tussendoelen.

### Samenwerking

Ten behoeve van een adequate samenwerking geven we uitwerking aan een ondersteunende programmaorganisatie. De vorm en inhoud van deze organisatie werken we begin 2021 verder uit. We gaan daarbij uit van de volgende uitgangspunten.

- De programmaorganisatie neemt geen verantwoordelijkheden over maar ondersteunt de samenwerkende partijen bij het uitvoeren van hun taak.
- De programmaorganisatie ondersteunt de samenwerking in alle fasen van het programmaproces (uitgewerkt in het uitvoeringsprogramma).
- De programmaorganisatie faciliteert, ondersteunt en jaagt de samenwerking aan binnen het gezamenlijke uitvoeringsprogramma van provincies en Rijk.
- Bij de verdere vormgeving wordt zoveel mogelijk aangesloten bij al lopende activiteiten en structuren en wordt bezien op welke wijze aanvullend meerwaarde kan worden geboden in het licht van de gezamenlijke opgave.
- Vanuit deze ondersteunende functie kan de programmaorganisatie meerwaarde bieden ter bevordering van de uitvoeringskracht door proactief thema's te signaleren en te agenderen bij de samenwerkende partners. Het programmamanagement sluit daartoe op het juiste niveau aan bij de gezamenlijke ambtelijke en politieke besluitvorming in het kader van het uitvoeringsprogramma zoals het voorziene directeurenoverleg.

## 8. Agenda Natuurinclusief

De opgaven in het Programma Natuur zijn alleen haalbaar op het moment dat ook de biodiversiteit en condities in de omgeving van de natuurgebieden op orde zijn. Daarom richten we ons niet alleen op bijzondere, kwetsbare stikstofgevoelige natuur, maar ook op het herstel van de meer algemene en functionele soorten en landschapstypen. Want ook deze andere natuur in ons land is essentieel voor het behalen van de natuurdoelen en voor biodiversiteitsherstel. Als we ons meer richten op het verbeteren van de algemene condities voor de noodzakelijke biodiversiteit, zal het ook beter gaan met de kwetsbare natuur. Dit vraagt om een integraal ontwerp met een brede benadering van 'natuur'.

Met Nederland Natuurpositief hebben Rijk en provincies op de Natuurtop van 2019 aangegeven de natuur overal te willen versterken: in natuurgebieden, in steden, op het platteland en in de grote wateren. Dat doen ze door enerzijds door te gaan met wat werkt (natuurbescherming), en anderzijds het doen en denken in alle sectoren om te buigen: van schade beperken naar natuur versterken.

Het Programma Natuur geeft een vervolg aan deze ambitie met de ontwikkeling van een Agenda Natuurinclusief. Deze heeft een tijdschikhorizon tot 2050 en focust op een concrete aanpak voor de komende tien jaar. We haken aan bij wat al ontwikkeld is en wordt en ondersteunen het starten van trajecten waar die er nog niet zijn. De ambitie is dat biodiversiteitsherstel een plek krijgt in alle haarvaten van de Nederlandse samenleving. Dus in alle sectoren: van landbouw tot de zorg, van infrastructuur tot het onderwijs en van woningbouw tot de financiële sector.

Om de kwetsbaarheid van de natuur te verminderen, de robuustheid en veerkracht te vergroten en de kracht van ecosystemen en de diversiteit aan soorten te herstellen is een transitie naar een natuurinclusieve samenleving nodig. Die legt ook een verbinding tussen de Nederlandse en de mondiale doelen voor natuur en biodiversiteit (en de overige Sustainable Development Goals). De transitie draagt ook bij aan het verkleinen van de ecologische voetafdruk van Nederland. Dit is ook de inzet van het Programma Versterken biodiversiteit. De agenda's van de verschillende programma's zullen daarom op elkaar worden afgestemd. De inzet op een natuurinclusieve samenleving is, tot slot, ook onderdeel van de structurele aanpak stikstof.

### Denken én doen

De Agenda Natuurinclusief is aanvullend op dit Uitvoeringsprogramma Natuur, waarin het proces en de maatregelen in de natuurgebieden en in de

overgangszones al een plek krijgen. Initiatieven gericht op een meer natuurinclusieve landbouw, buiten deze gebieden, zijn onderdeel van de Agenda Natuurinclusief. De maatregelen uit de verschillende programma's worden zoveel mogelijk in samenhang met elkaar uitgewerkt. Er liggen ook relaties met het Deltaplan Biodiversiteitsherstel.

Met de Agenda Natuurinclusief gaan we de verbinding aan tussen ruimtelijke inrichting, gedrag en natuurlijk kapitaal. Het omvat een natuurinclusieve ruimtelijke inrichting bij bijvoorbeeld verstedelijking, infrastructuur, industrie en de energietransitie, kortom: in de gehele samenleving. Het is essentieel om natuurinclusief gedrag, net als de beweging naar meer natuurinclusieve productstromen (natuurinclusieve economie), onderdeel te maken van deze agenda, zoals het gebruik van duurzaam geproduceerd hout is voorgesteld in de Bossenstrategie. Het uitgangspunt is: een vitaal platteland en een vergroende bebouwde omgeving, waarin biodiversiteit als vanzelf verweven is.

Natuurinclusief denken en doen onderdeel maken van alle maatschappelijke domeinen en opgaven moet één of meer van de volgende effecten opleveren:

- Verbetering van de Basiskwaliteit Natuur buiten het NNN en Natura 2000.
- Verbetering van de condities (ruimtelijk, emissies, depositie, kwaliteit van bodem, water en lucht) voor het NNN en Natura 2000-gebieden.
- Benutten van natuur en natuurlijke processen voor andere maatschappelijke opgaven (nature-based solutions), wellicht ook tegen lagere kosten. Denk aan thema's als gezondheid, klimaatadaptatie, hittestress, waterberging, duurzame voedselvoorziening, sociale cohesie en stressverlaging/ontspanning.
- Natuurinclusief gedrag van burgers en bedrijven. Dat wil zeggen dat in alle beslissingen en handelingen rekening wordt gehouden met de natuur. Het gaat daarbij zowel om het voorkomen van beschadiging van de natuur (voorzorg) als om het bevorderen van natuur (stimulering) en het benutten van de mogelijkheden die de natuur biedt (kansen).
- Een kleiner beslag van maatschappelijke sectoren op biodiversiteit en natuurlijke hulpbronnen, ofwel het verkleinen van de footprint in Nederland en daarbuiten.

### De koers en de voorwaarden

De afgelopen jaren zijn al diverse concrete stappen gezet naar een natuurinclusieve samenleving. Zo is een robuuste natuur nodig vanwege de klimaatverandering

en dit is daarom ook onderdeel gemaakt van klimaat-afspraken. In het Nationaal Strategisch Plan (NSP) werken we gezamenlijk uit hoe we natuurinclusiviteit in het nieuwe Gemeenschappelijk Landbouwbeleid (GLB) kunnen ondersteunen en versterken. En via het Interbestuurlijk Programma Vitaal Platteland (IBP) en in Regiodeals verbinden we op gebiedsniveau processen, opgaven en partijen.

De komende maanden werken we aan het fundament voor de Agenda Natuurinclusief. Samen met stakeholders verkennen we hoe de agenda bij kan dragen aan de gewenste transitie en wat de focus voor de komende tien jaar moet zijn. De uitkomst is een visie op de te volgen koers voor de ontwikkeling van de natuurinclusieve samenleving. Die koers geldt voor alle partijen die de agenda mee willen helpen ontwikkelen en uitvoeren: het is een kapstok op strategisch niveau om inzet aan op te hangen. De visie geeft ook handvatten voor keuzes over de uitvoering: wat willen we bereiken en hoe gaan we dat doen? En: hoe regisseren we de werking van de agenda, wie regisseert en hoe wordt de voortgang gemeten en geëvalueerd?

### Aanpak

De agenda is niet vrijblijvend. Publiek/privaat partnerschap én eigenaarschap zijn belangrijk voor de transitie. Begin 2021 verkennen we welke publieke en private organisaties mee willen doen bij het opstellen van de agenda. Daarbij houden we rekening met focus en fasering.

Bij zowel het opstellen als de uitvoering van de Agenda Natuurinclusief sturen we aan op een nauwere samenwerking met gemeentes en waterschappen. We sluiten aan bij de interbestuurlijke samenwerking die het Programma Natuur vormt (Rijk en provincies, aangevuld met terrein-beherende organisaties). We leggen de verbinding met partijen van het Deltaplan Biodiversiteitsherstel. Ook brengen we de relatie in beeld met trajecten als de 'ruimtelijke verkenning' van de structurele aanpak stikstof en de ontwikkeling van het Nationaal Strategisch Plan voor het GLB. Op deze manier borgen we een logische samenwerking en onderlinge versterking.

## 9. Financiering

Provincies, beheerders en Rijk constateren: een meer systeemgerichte, structurele benadering kost tijd om goed te implementeren. Voor deze opgave is een meerjarige programmering noodzakelijk, waarbij vooraf zekerheid bestaat over de beschikbaarheid van financiering. Die zekerheid is nodig om afspraken te maken met actoren in het veld, de uitvoeringsorganisatie te organiseren en maatregelen vast te leggen in beheerplannen of gebiedsplannen.

### Langjarige zekerheid

Voor de vastlegging van maatregelen in beheerplannen die provincies en Rijk vaststellen, geldt ook een uitvoeringsverplichting. Randvoorwaarde om deze verplichting aan te kunnen gaan is dat er voldoende zekerheid is over meerjarige financiering voor de maatregelen in de gebieden. Rijk en provincies beseffen dat met deze financiering slechts een deel van de gehele opgave kan worden gerealiseerd. Dat betekent ook dat keuzes gemaakt worden bij de inzet van de beschikbare middelen.

Tegelijkertijd is het belangrijk dat de provincies en het Rijk afspraken maken hoe het programma tussentijdse bijsturing krijgt als dat nodig is. Bijsturing gebeurt op basis van nieuwe inzichten in de haalbaarheid en de effectiviteit van de opgaven. Een vorm van bijsturing geeft zekerheid dat de middelen effectief en met de laatste inzichten worden ingezet.

### Middelen

Voor de financiering geldt dat het uitvoeringsprogramma voortbouwt op de afspraken die gemaakt zijn tussen het Rijk en de provincies (BO van 9 juli 2020). Het handelt in de geest van de Wet stikstofreductie en natuurverbetering. Voor de uitvoering is de eerste drie jaar in totaal circa 600 miljoen euro beschikbaar voor gebiedsgerichte natuurmaatregelen. Deze middelen zijn gereserveerd voor investeringen in natuur in en rondom overbelaste stikstofgevoelige Natura 2000-gebieden. Het resterende deel wordt in deze jaren besteed aan generieke maatregelen.

Op basis van dit uitgangspunt zijn de middelen verdeeld over de provincies, met een bandbreedte. Hierbij is gekozen om dynamisch te programmeren om middelen zo doelmatig mogelijk in te zetten. Elke provincie weet zo in welke orde van grootte zij maatregelpakketten kan indienen. Het maatregelenpakket wordt per provincie vastgelegd via een specifieke uitkering (SPUK). De optelsom van de twaalf SPUK's is het bedrag (circa 600 miljoen euro) wat beschikbaar is voor de gebiedsgerichte maatregelen voor de eerste drie jaar.

### Generieke maatregelen

De middelen voor de generieke maatregelen worden niet verdeeld over de provincies. Het gaat om:

- verhoging van de beheervergoeding (werkelijke kosten +/- 14 miljoen euro per jaar);
- boscompensatie (41 miljoen euro totaal eerste drie jaar);
- kwaliteitsverhoging riviernatuur (40 miljoen euro totaal eerste drie jaar);
- basiskwaliteit, onderzoek en monitoring (25 miljoen euro totaal eerste drie jaar).

De inzet van deze middelen loopt voor een deel via de provincies. In 2021 werken we dit verder uit en maken nadere afspraken over het beschikbaar stellen en verdelen van financiële middelen.

### Gebiedsgerichte maatregelen

Het Programma Natuur gaat uit van een meerjarige aanpak van tien jaar. Het is van belang om zicht te hebben op de middelen die voor de gehele looptijd. Op basis daarvan zijn afspraken te maken over de programmering van de aanpak in gebiedsplannen en afspraken met maatschappelijke actoren.

Extrapolatie van de afspraken over de middelen voor maatregelen die in de eerste drie jaar tot uitvoering komen geeft een indicatie voor de langjarige programmering van de middelen. Indien nodig kunnen na twee jaar de financiële afspraken op basis van de opgave, monitoring of de inhoud van beheerplannen, worden gefinetuned.

Voor de gebiedsgerichte maatregelen wordt uitgegaan van de volgende verdeling:

Groningen	1 – 3 %
Fryslân	6 – 10 %
Drenthe	10 – 15 %
Overijssel	10 – 15 %
Gelderland	25 – 30 %
Flevoland	1 – 2,5 %
Utrecht	2 – 4 %
Noord-Holland	5 – 10 %
Zuid-Holland	4 – 6 %
Zeeland	2 – 5 %
Noord-Brabant	10 – 15 %
Limburg	10 – 12 %

In dit uitvoeringsprogramma wordt een beeld geschetst van de maatregelen die provincies hiermee ten uitvoering willen gaan brengen. Dit wordt in het kader van de SPUK



verder geconcretiseerd. De kosten van provincies en partners die samenhangen met de regievoering, voorbereiding en uitvoering van de maatregelen maken onderdeel uit van de SPUK-aanvragen. Wij gaan er vanuit dat generiek op programmaniveau 15% van het budget nodig zal zijn voor deze uitvoeringskosten. De werkelijke kosten kunnen verschillen per gebied. Deze worden bij de uitwerking van de SPUK-aanvragen in beeld gebracht.

### Overige programmakosten

Zoals vermeld in de hoofdstukken over monitoring, rapportage, evaluatie en samenwerking worden in de eerste helft van 2021 nog nadere uitwerkingen gemaakt van de kosten die samenhangen met deze onderdelen van het programma. In 2021 maken Rijk en provincies hierover verdere afspraken. Vooralsnog is in de post 'basiskwaliteit, onderzoek en monitoring' rekening gehouden met extra kosten voor de monitoring.

## Bijlage: Maatregelen van de provincies

Het Uitvoeringsprogramma Natuur beschrijft de wijze waarop de komende 10 jaar invulling wordt gegeven aan natuurherstel. Ter aanvulling beschrijven provincies in deze bijlage bondig wat hun opgave rond natuurherstel en -verbetering is voor de komende tien jaar, en welke aanpak zij de eerstvolgende drie jaar daarvoor hanteren.

Deze beschrijvingen per provincie geven een eerste beeld van de voorgestelde maatregelen. Die worden begin 2021 verder uitgewerkt. Die uitwerking vormt de basis voor de financiële afspraken die per provincie worden gemaakt.

Veel provincies wijzen op het belang van het uitvoeren van hydrologische maatregelen, zowel binnen de Natura 2000-gebieden als in de omliggende bufferzones. Daarnaast zetten veel provincies in op een gezamenlijke aanpak met lokale partijen.

## Provincie Groningen

### Samen voor het langetermijnperspectief

In Groningen zijn we samen met onze partners (denk aan landbouw, collectieven, natuurbeheer, waterschappen) in 2020 een discussie gestart over het langetermijnperspectief voor natuur. Daarbij kijken we naar combinatie met thema's als landbouwtransitie, energietransitie en klimaatadaptatie. Welke maatregelen willen we nemen in de komende drie tot tien jaar? De kernvraag hierbij is: welke landschapsecologische maatregelen zijn nodig om de natuur te verbeteren en de biodiversiteit te verhogen?

### Prioriteit: uitvoering interne maatregelen

De uitkomst is dat stikstofgevoelige natuur onze prioriteit krijgt. De komende drie jaar focussen we ons vooral op de uitvoering van interne maatregelen die volgen uit de gebiedsanalyses voor het natuurbeheer. Met deze maatregelen verminderen we de effecten van de huidige stikstofdruk. Hierbij zijn projecten in beeld in de gebieden Lieftingsbroek/Westerwolde en Zuidelijk Westerkwartier.

### Stikstofdruk directe omgeving verminderen

Ook benutten we verschillende integrale gebiedsprocessen om maatregelen uit te voeren waarmee we de stikstofdruk uit de directe omgeving verminderen en het hydrologische systeem herstellen. Dit speelt onder andere in het gebied Drentse Aa.

### Werken aan een rijk platteland

De komende jaren werken we met onze partners verder aan een integrale invulling van de thema's voor het landelijk gebied. De inzet richten we op een 'rijk platteland' met een goed toekomstperspectief. Ook zetten we in op het versterken van de biodiversiteit, in zowel de bijzondere natuurgebieden als in het landelijk gebied daaromheen.



## Provincie Fryslân

### Internationale verantwoordelijkheid

Fryslân heeft veel mooie en bijzondere landschappen. In een aantal van deze landschapstypen is het stikstofprobleem groot en natuurherstel hard nodig. Op de Waddeneilanden staan verschillende prioritaire habitatstypen onder druk. Bijvoorbeeld de grijze duinen, waar vergrassing en verruiging ervoor zorgen dat de duinen dichtgroeien. Nederland heeft op Europees vlak een grote verantwoordelijkheid voor de bescherming van dit type. Om die reden zetten we de komende drie jaar extra in op onder meer plaggen en begrazen.

### Midden-Fryslân: waterhuishouding aanpakken

In Midden-Fryslân liggen Natura 2000-gebieden die enorm belangrijk zijn voor de laagveenhabitats. Om het laagveen te verbeteren is het belangrijk de waterhuishouding aan te pakken. Door het verschil in hoogte met de omringende veenweidegrond is een betere inrichting en intensiever beheer nodig.

### Zuidoost Fryslân: natuur robuuster

De hoge zandgronden in Zuidoost Fryslân kennen een hoge overschrijding van de kritische depositiewaarde. Met een gebiedsgerichte aanpak maken we de natuur robuuster: we verkrijgen grond voor de extensivering van landbouw en verbeteren de waterhuishouding in en rond kwetsbare Natura 2000-gebieden. Een voorbeeld is het herstellen van kades rond het Fochteloërveen.

### Friese Aanpak: 'Mei inoar en foar elkoar'

Met de 'Friese Aanpak' werken we samen met terreinbeheerders, maatschappelijk betrokken partijen en gebruikers aan het stikstofprobleem. Zowel bij het formuleren van de maatregelen in de afgelopen maanden, als bij de uitvoering. Het motto is: 'Mei inoar en foar elkoar.'

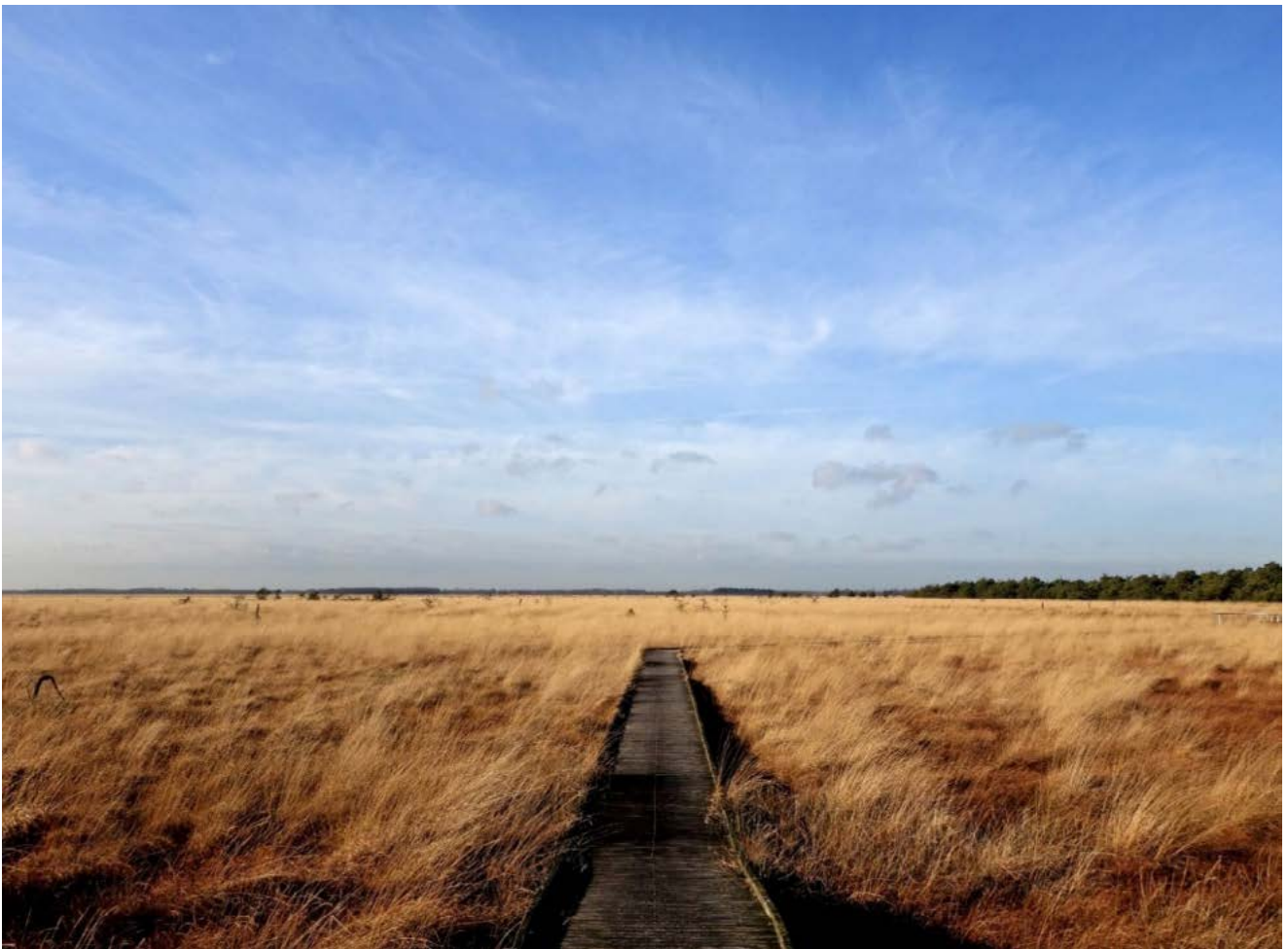


Foto: Fochteloërveen (Hans Dekker)

## Provincie Drenthe

### Natuurlijk samenwerken aan natuurlijk platteland

Drenthe kent verschillende natuurgebieden, rijk aan habitattypes en soorten van de Habitat- en Vogelrichtlijn. Het overgrote deel van de 55.000 hectare natuur is gevoelig voor stikstofdepositie, zoals heide, vennen en heischrale graslanden. Terreinbeheerders en particulieren beheren de Drentse natuurgebieden vol overgave. Zij beschouwen het herstel van de natuur als een gezamenlijke opgave.

### Samenwerking op Drentse maat

Door onderling vertrouwen en jarenlange samenwerking (zoals via het Programma Natuurlijk Platteland), is er in Drenthe al veel bereikt: 'Samenwerking op Drentse maat'. Dit leidde al tot herstel van iconische natuur in Bargerveen en Dwingelderveld. Verdergaand herstel van vooral stikstofgevoelige natuur zien we als een gezamenlijke opdracht waarvoor de mogelijkheden erg groot zijn.

### Inzet op systeemherstel

De komende tien jaar zet Drenthe in op maatregelen gericht op systeemherstel, waardoor stikstofgevoelige natuur sterker en robuuster wordt. De eerste drie jaar gaat het vooral om directe kwaliteitsverbetering van onze natuur, zoals het dempen van sloten in en rond het Holtingerveld en het oerbos Mantingerbos.

### Drentse natuur heeft toekomst

Wij zien goede mogelijkheden in het versterken van de kades van het Fochteloërveen, om het fameuze hoogveen duurzaam te herstellen. De uitvoering van het Programma Natuur pakken we integraal en met al onze partners op. Door slim gebruik te maken van onze lopende gebiedsprocessen, komen we snel en efficiënt tot concrete resultaten. De Drentse natuur heeft toekomst!



Plagwerkzaamheden in de grijze duinen om de vergassing tegen te gaan en de kenmerkende duinplanten terug te laten komen.



## Provincie Overijssel

### Samen werkt beter, nu en straks

In en rond de Natura 2000-gebieden werkt de provincie aan het herstellen van kwetsbare en zeldzame natuur, zoals droge en natte heidegebieden, trilvenen en hoogvenen, kalkmoerassen en vochtige beekdalbossen.

We werken hiervoor nauw samen met de andere gebiedspartners, onder de noemer 'Samen Werkt Beter'. De eerste resultaten van de maatregelen zijn al zichtbaar, bijvoorbeeld in het gebied Lonnekermeer. Hier zijn inmiddels hydrologische maatregelen uitgevoerd, zoals het dempen van sloten.

### Extra kansen voor het hoogveen

Het Programma Natuur biedt de kans om maatregelen uit te voeren die aanvankelijk niet voorzien waren, maar wel essentieel zijn gebleken voor het natuurherstel. Zo bleek uit onderzoek in de planvormingsfase voor diverse hoogveengebieden dat er grotere bufferzones nodig zijn rond deze gebieden om water beter vast te houden. Dat draagt bij aan het behoud en de groei van het zeer stikstofgevoelige hoogveen.

### Op robuuste wijze natuurdoelen realiseren

In het gebied Engbertsdijksvenen willen we als provincie graag direct aan de slag met deze extra omvangrijke bufferzones, samen met de gebiedspartners LTO, Staatsbosbeheer, gemeente en waterschap. Na een proces dat decennia heeft geduurd, hebben deze partijen elkaar gevonden tijdens overleggen met elkaar en met de omgeving. Dit resulteerde in een gezamenlijk plan. Daarmee realiseren we op robuuste wijze natuurdoelen in dit stikstofgevoelige gebied. Het is een plan waarbij bovendien geen wateraanvoer van elders naar de bufferzones meer nodig is, én dat ruimte biedt voor de verplaatsing van agrarische bedrijven en/of de omschakeling naar vormen van kringlooplandbouw.

### Boscompensatie

Een ander belangrijk thema is bomenkap. In Overijssel is en wordt veel bos gekapt voor de instandhouding van specifieke stikstofgevoelige natuurtypen en zeldzame soorten. De komende tien jaar zal ter compensatie op grote schaal vervangend bos worden aangelegd. Ook daarbij gaan we samen aan de slag. Want 'samen werkt beter', ook voor het Programma Natuur!



Boskap in Engbertsdijksvenen om uitdroging tegen te gaan.

## Provincie Flevoland

### Provincie met unieke combinaties

Flevoland is een unieke en waterrijke provincie met een hoge natuurkwaliteit. Het IJsselmeergebied en de randmeren omringen Flevoland en zijn belangrijk voor de watervogels op hun internationale trekroutes. Binnendijks versterken de aangrenzende moerasgebieden deze kwaliteit.

Niet alleen de natte natuur in de provincie is bijzonder, ook de bosgebieden zijn speciaal. De combinatie van omvangrijke bosgebieden en een rijke bodem komt in Nederland en zelfs in Europa nergens anders voor. De opgave voor Flevoland voor de komende tien jaar is: behoud en versterking van de internationale natuurdoelen die aan deze gebieden gekoppeld zijn, en een inzet op enkele specifieke soorten.

### Versterking natte as

Met deze focus versterken wij ook de Natura 2000-gebieden in de aangrenzende provincies. Het gaat om projecten

in en rondom de Lepelaarplassen en Oostvaardersplassen, langs de randmeren en het IJsselmeergebied. Dit ter versterking van de zogenaamde natte as.

### Natuurinclusief en volhoudbaar ondernemen

Daarnaast zetten wij in op een uitbreiding en kwaliteitsverbetering van onze bosgebieden. In de oostrand zorgen wij hiermee voor een verlichting van de stikstofproblematiek en versterking van de natuurwaarden van de Veluwe. Dat is zeker het geval als de agrarische grond aan de oostkant van Flevoland verder vergroent, waardoor bufferzones te creëren zijn. Belangrijke uitgangspunten hierbij zijn natuurinclusief en volhoudbaar ondernemen.

Hiervoor is samenwerking noodzakelijk met Rijkswaterstaat, Rijksvastgoedbedrijf, Waterschap Zuiderzeeland, terreinbeherende organisaties en agrariërs. De eerste stappen zijn al gezet, en de eerste gesprekken en verkenningen zijn al geweest.



Foto: Lepelaarplassen (Saskia Vleeming)



## Provincie Gelderland

### Inzetten op slimme en gecombineerde aanpak

Meer dan 50% van de Nederlandse stikstofgevoelige natuur boven de kritische depositiewaarde ligt in Gelderland. Dit heeft een grote impact op de ontwikkelingsmogelijkheden in het hele land. Met de 'Gelderse Maatregelen Stikstof' gaan de provincie en partners een integraal, gebiedsgericht maatregelenpakket uitvoeren voor de Veluwe, de Rijntakken en de Achterhoek. Daarnaast ligt 1/3 van de Natura 2000-gebieden in Gelderland.

We zetten in op robuust systeemherstel van stikstofgevoelige natuur: met een slimme en gecombineerde aanpak van brongerichte maatregelen, klimaatadaptatie (droogte), landbouwtransitie en verhoging van de biodiversiteit.

### Aanpak Veluwe: hoogste prioriteit

Aanpak van de Veluwe (het groene hart van Nederland) is van nationaal belang en krijgt de hoogste prioriteit. Voor het herstel van de Veluwe gaan we herstelprogramma's uitvoeren voor bos, heide, stuifzand, heischraal grasland, beken, vennen en venen. Voor de bescherming van verstoringgevoelige vogelsoorten nemen we aparte maatregelen voor recreatiezonering. Aanvullend gaan we 1.700 hectare extra bos realiseren.

In het agrarisch gebied rondom de stikstofgevoelige natuurgebieden brengen we de hydrologie op orde, verlagen we de stikstofemissie en versterken we de natuur en het landschap (verhoging van de biodiversiteit).

### Rijntakken en Achterhoek

In de Rijntakken, de 'slagaders' van de Nederlandse delta, gaan we de riviernatuur verder ontwikkelen. Bijvoorbeeld door het stikstofgevoelige stroomdalgrasland aan te pakken. In de Achterhoek combineren we het systeemherstel van de kwetsbare venen en beekdalen met de aanpak van verdroging.

### Maatregelen bestaan uit vijf onderdelen

Het Gelderse maatregelenpakket bestaat uit vijf onderdelen: 'natuurbeheer op orde', herstel van bestaande natuurgebieden, natuurinclusieve versterking in het agrarisch gebied rondom natuurgebieden, versterking natuurnetwerk in overgangsgebieden, en onderzoek, monitoring en evaluatie.



Radio Kootwijk: de grootste actieve zandverstuivingen van West-Europa.

## Provincie Utrecht

### Unieke natuur en habitats verbeteren en herstellen

De provincie Utrecht gaat negen Natura 2000-gebieden verbeteren en de natuur herstellen. Dat doen we samen met alle betrokken partners bij de gebieden. Het gaat om natuur langs de Nederrijn en Lek, kwelgebieden aan de voet van de Heuvelrug en diverse veenmoerassen met habitats als trilveen: deze zijn uniek voor Nederland in grootte en kwaliteit.

### Natuurherstel binnen drie jaar

In eerste instantie richten we ons op natuurherstel dat snel uitgevoerd kan worden (binnen drie jaar). Vooral in de Natura 2000-gebieden zelf, soms ook in een aangrenzende randzone. Utrechtse gebieden zijn immers klein in oppervlak en hier zijn oplossingen voorhanden. De eigenaren van de Natura 2000-gebieden vroegen wij hiervoor ecologische voorstellen te doen. Dit zijn veelal natuurbeherende terreinbeheerders, maar ook particulieren.

Daarnaast dachten op ons verzoek de Utrechtse waterschappen mee. Zij hebben hydrologische maatregelen voorgesteld, gericht op het optimaliseren van de inrichting en het versneld verbeteren van de (water)kwaliteit.



Recreanten welkom op uitzichtheuvel, midden in Natura 2000.

Utrechtse moerasgebieden herstellen we verder door enkele rietvelden te ontdoen van moerasbos, en meer en intensiever beheer uit te voeren. Ook worden gronden aangekocht en ingericht om meer kwel uit de ondergrond te bevorderen en wordt inlaatwater extra gezuiverd. Kortom: met de rijksmiddelen van het Natuurakkoord gaat de Utrechtse natuur er direct op vooruit.

### Maatregelen drie t/m tien jaar

Voor de langetermijnmaatregelen (drie tot en met tien jaar) gaan we nadere analyses uitvoeren. Deze leggen we vast in aangepaste Natura 2000-beheerplannen. Dit borgt het benodigde natuurherstel voor de lange termijn.



Potentieel blauw grasland met natuurlijk peil in de Oostelijke Vechtplassen.

## Provincie Noord-Holland

### Samen werken aan een effectief maatregelenpakket

In vrijwel alle Natura 2000-gebieden in Noord-Holland vormt de stikstofoverbelasting het grootste probleem voor het behalen van de Natura 2000-doelen. Met het Programma Natuur kunnen we in deze gebieden een stevige extra impuls geven: aan het herstel en de ontwikkeling van de stikstofgevoelige habitats en soorten. Met de betrokken (natuur- en water-)beheerders zijn we vanaf begin 2020 in gesprek om een effectief maatregelenpakket te ontwikkelen. De uitwerking plaatsens we in het kader van de gebiedsgerichte aanpak stikstof.

### Versterking van de duinen

In de duinen richten wij ons op de versterking van natuurlijke processen in de duinen zelf én van het Natuurnetwerk Nederland (NNN) in de binnenduinstrand. Dit maakt het systeem robuuster. We starten met het aanbrengen van extra kerven, het omvormen van bossen en intensivering van de exotenbestrijding. En – waar zich kansen voordoen – met de realisatie van extra NNN in de binnenduinstrand via een integraal gebiedsproces met alle betrokken partijen.

### Oostelijke Vechtplassen

In de Oostelijke Vechtplassen vormt de verbetering van de waterhuishouding het speerpunt. Die is immers bepalend voor de mogelijkheden voor herstel en ontwikkeling van

niet alleen de stikstofgevoelige, maar ook van de andere aangewezen habitats en soorten (zoals moerasvogels). Dat doen we door verhoging van de waterkwaliteit, aanpassing van het waterpeil en herstel van de kwelstromen tussen de Gooi en Vechtplassen.

We starten in een aantal deelgebieden met de aanpak van de overbelasting van het water met nutriënten. Dit doen we in samenwerking met de betrokken terreinbeheerders, de gemeente en het waterschap. In de gebieden zélf starten we met hydrologische maatregelen om nieuwe verlanding te stimuleren. Ook maken we een analyse van de benodigde maatregelen in de volgende periode voor het herstel van de kwelstromen.

### Laagveengebieden

Ook in de laagveengebieden in Laag Holland is verbetering van de waterhuishouding bepalend voor de mogelijkheden voor herstel en ontwikkeling van de stikstofgevoelige habitats en soorten. We zetten in op hydrologische isolatie of peilaanpassing in de afzonderlijke gebieden. Tegelijk willen we de mogelijkheden verkennen van een meer integrale aanpak van het watersysteem in en om de vier stikstofgevoelige Natura 2000-gebieden van Laag Holland. We starten in Varkensland met maatregelen om nieuwe verlanding te bevorderen. Dat doen we in een integraal gebiedsproces met alle betrokken partijen.



Kerven in de zeereep zorgen voor de nodige dynamiek in het duin. Zo is het inwaaien van kalkrijk zand belangrijk voor grijsduin van goede kwaliteit.



## Provincie Zuid-Holland

### Met alle partners inzetten voor 'rode draad'

Zuid-Holland kenmerkt zich door een veelheid aan verschillende landschappen. Duinen, veenplassen en veenweiden, kleigebieden en de delta delen de Zuid-Hollandse ruimte met woongebieden en bedrijven. De grote economische bedrijvigheid en de woningbouwopgave maken dat het op gang komen van de vergunningverlening van zeer groot belang is. Natuurherstel- en verbetermaatregelen van stikstofgevoelige natuur dragen hieraan bij.

Samen met onze groene partners werken we hard aan het Zuid-Hollandse Programma Natuur. De rode draad zijn maatregelen gericht op: systeemherstel en het robuuster maken van de stikstofgevoelige natuurgebieden, het creëren van bufferzones, het verbeteren van dynamiek, waterhuishouding en connectiviteit. Deze worden aangevuld met overige herstel- en verbetermaatregelen.

### Randvoorwaarde

De aanpak van de stikstofbronnen is niet direct onderdeel van het Programma Natuur. Toch is die aanpak randvoorwaarde voor de effectiviteit van veel maatregelen. Als kustprovincie ontvangen wij een relatief groot deel van de stikstofdepositie uit het buitenland en de zee. De mogelijkheden voor een bronaanpak vanuit het gebied zijn beperkt. Zolang de stikstofdepositie te hoog is zijn robuuste natuur en connectiviteit daarom des te meer van belang om het verlies van natuurkwaliteit te beperken.

### Duintypen conserveren

In de duingebieden zal worden gewerkt aan het conserveren van kwetsbare duintypen, totdat de uitstoot meer significant kan dalen. Het terugbrengen van de dynamiek in de duinen is daarbij van belang. Invasieve exoten die habitattypen verdringen, pakken we extra aan.



Bron foto: Natuurmonumenten

### Veenplassen- en veenweidegebieden

In het veenplassengebied gaan we werken aan de verbetering van de waterkwaliteit. De huidige waterkwaliteit staat de ontwikkeling van het kwetsbare veenmosrietland en de blauwgraslanden in de weg. Daarnaast streven we verschillende aanvullende herstelmaatregelen na, zoals het plaggen van perceelsdelen. Via de gebiedsgerichte aanpak streven we waar nodig een extensivering van de landbouw na. Die is gericht op de reductie van de stikstofuitstoot en de verbetering van de hydrologie van het Natura 2000-gebied.

In de veenweidegebieden kijken we waar het Programma Natuur samen op kan lopen met zaken zoals de lopende uitvoering van het Actieplan Boerenlandvogels.

### Herstelmaatregelen deltagebieden

De Zuid-Hollandse deltagebieden kennen vanwege de hoge stikstofdepositie een versnelde verzuivering. Voor de natte duinvalleivegetatie en overgangszones van zoet naar zout zijn herstelmaatregelen voorzien.



Bron foto: Stichting Het Zuid-Hollands Landschap

## Provincie Zeeland

### ‘Land in zee’ versterken

Onze Europese topnatuur is van groot internationaal belang: voor de rest van Europa, maar ook wereldwijd. Als provincie willen we deze topnatuur in stand houden en versterken. Zeeland staat voor: ‘land in zee’, een verscheidenheid aan cultuurhistorische landschappen en grote deltawateren met afwisseling tussen water en land, zoet en zout en zand en klei. De nog grote verscheidenheid aan biodiversiteit maakt van Zeeland een provincie van allure.

### Extra inzet absoluut noodzakelijk

Niet voor niets wordt Zeeland jaarlijks door duizenden binnen- en buitenlandse toeristen bezocht. Gezien de huidige druk op onze natuurgebieden en de geconstateerde achteruitgang van de biodiversiteit, is extra inzet absoluut noodzakelijk. Als onderdeel van de structurele aanpak stikstof zetten we als provincie de komende jaren dan ook een plus op het uitvoeren van: maatregelen die leiden tot een kwaliteitsverbetering van onze waardevolle Natura 2000-natuur, zoals de Kop van Schouwen, Yerseke en Kapelse Moer en de Manteling van Walcheren.

### Verbinding zoeken

Dit doen we samen met diverse organisaties, zoals terreinbeheerders, grondeigenaren en andere overheden. Bij deze inzet zoeken we nadrukkelijk ook de verbinding met andere belangrijke opgaven die rusten op het Zeeuwse landelijk gebied, zoals klimaatadaptatie, (zoet) waterbeschikbaarheid, de transitie naar meer natuurinclusieve functies (volhoudbare landbouw en industrie, Green Deal) en de Europese Kaderrichtlijn Water.

### Focus op projecten binnen én net buiten Natura 2000-gebieden

Onze inspanning is gericht op het verhogen van de kwaliteit van onze kwetsbare stikstofgevoelige Natura



2000-gebieden. De komende drie jaar ligt de focus concreet op het uitvoeren van projecten binnen en net buiten deze natuurgebieden. Maatregelen hiervoor hebben we onlangs samen met terreinbeheerders bepaald. Denk onder meer aan het nemen van extra beheermaatregelen, het herstellen van noodzakelijke dynamische processen in de duingebieden, (grond)watermaatregelen, landschappelijke inrichtingen en het bevorderen van extensieve functies in de randgebieden rondom de gevoelige natuurgebieden.

Langs de randen van de Natura 2000-gebieden valt te denken aan de transitie naar een volhoudbare landbouw, in relatie met verhoging van het biodiversiteitsherstel. Dit ligt ook in het verlengde van ons ambitiedocument ‘Samenwerken aan het Zeeuwse platteland’.

### Monitoring

De eerste drie jaar gebruiken we daarnaast ook om te monitoren en te bepalen welke maatregelen effectief zijn om vanaf 2023 op te nemen in onze Natura 2000-beheerplannen.



Herstelmaatregelen ter bevordering van de duindynamiek op de Kop van Schouwen.



## Provincie Noord-Brabant

### Vliegende start maken met de uitvoering

In Noord-Brabant hebben we veel mooie en waardevolle Natura 2000-gebieden. Gebieden met natuurwaarden die veelal zeer gevoelig zijn voor stikstof. Tegelijkertijd hebben we te maken met een zeer grote hoeveelheid stikstof die op deze natuurgebieden neerslaat. Het landelijk Programma Natuur geeft Noord-Brabant de mogelijkheid om in de komende tien jaar veel van deze stikstofgevoelige natuur te herstellen en robuust te maken.

In 2021 maken we een vliegende start met de uitvoering. Allereerst door actief maatregelen te nemen in de natuurgebieden. Zoals de omvorming van naaldbossen naar gemengde bossen en het herstel van de bodem. Maar we gaan ook maatregelen nemen in de zones om de natuurgebieden heen. Maatregelen die zorgen voor het verbeteren van de hydrologische omstandigheden en voor een transitie van de landbouw die meer aansluit op de natuur.

### Natuurnetwerk Brabant en herstelmaatregelen

In de afgelopen jaren hebben we in het kader van het Natuurpact veel energie gestoken in het realiseren van het Natuurnetwerk Brabant. Ook zijn er de afgelopen vijf jaar al veel herstelmaatregelen uitgevoerd in de stikstofgevoelige Natura 2000-gebieden. Een voorbeeld is het recent gestarte herstel van het beekdal van de Oude Strijper Aa.

Hier wordt het beekdal heringericht en worden herstelmaatregelen genomen voor het Natura 2000-gebied Leenderbos, Grootte Heide & De Plateaux. Het Programma Natuur biedt ook de mogelijkheid om hierin versnelling aan te brengen.

In veel natuurgebieden werken we als provincie al lange tijd samen met natuur- en landbouworganisaties, met de waterschappen en met de bewoners en ondernemers. Ook de uitvoering van het landelijk Programma Natuur gaan we samen met hen oppakken.

### Opgaven aan elkaar verbinden en nauwe samenwerking

Er moet in de komende tien jaar veel in en rondom de stikstofgevoelige Natura 2000-gebieden gebeuren. We kiezen voor een gebiedsgerichte aanpak waarin we naast natuurherstel zoveel mogelijk van deze andere opgaven meenemen. De afgelopen maanden zijn vergaande voorbereidingen getroffen, zodat we een snelle start kunnen maken. We zijn ervan overtuigd dat we het herstel van de natuur alleen kunnen bereiken als we de opgaven aan elkaar verbinden en daarbij nauw samenwerken met onze partners in het gebied. Zodat onze prachtige natuurgebieden in 2030 weer bruisen van het leven en de rijke biodiversiteit weer terugkeert.



Natura 2000-gebied Leenderbos, Grootte Heide & De Plateaux.

## Provincie Limburg

### Onze opgave: diverse uitdagingen

Vrijwel alle 24 Limburgse Natura 2000-gebieden hebben stikstofgevoelige doelen en kennen overschrijdingen van de kritische depositiewaarden. De Natura 2000-gebieden in Noord- en Midden-Limburg kenmerken zich door schrale natuur (hoogvenen, vennen, heiden en stuifzanden), die erg gevoelig is voor verdroging, verzuring en vermessing.

De Natura 2000-gebieden in Zuid-Limburg zijn meestal versnipperd, klein, en liggen voor een groot deel op (steile) hellingen. Ze zijn daardoor zeer gevoelig voor randeffecten, zoals in- en afspoeling van meststoffen vanaf de plateaus en voor stikstofdepositie. Er komen in Zuid-Limburg zeventien habitattypen en -soorten voor die elders in het land niet of beperkt worden aangetroffen. Voorbeelden hiervan zijn de pionierbegroeiingen op rotsbodems en kalktufbronnen. Dit maakt dat Limburg in het heuvelland een bijzonder grote opgave heeft.

### Onze aanpak: voor herstel van stikstofgevoelige habitattypen en soorten

Ons hoofdcriterium is: de maatregelen dragen bij aan herstel van stikstofgevoelige habitattypen en soorten. Op systeemniveau zetten we samen met Waterschap Limburg in op herstel van de hydrologie in en om de Natura 2000-gebieden. Hierbij combineren we Natura 2000- en KRW-doelen en realiseren we onder andere peilopzet.

We willen starten met de aanpak van een aantal grotere gebieden, zoals de Peelvenen, de Weerter- en Budelerbergen en het Geuldal. Bij gebieden als het Bunder- en Elsloërbos, het Geuldal en het Geleenbeekdal

zetten we in op het voorkomen van inspoeling van meststoffen (oppervlakkig en via het grondwater). Bijvoorbeeld door extensivering van landbouwkundig gebruik buiten de gebieden. Waar nodig realiseren we sleutelhectares: voor areaalvergroting, het verbinden van de gebieden en voor buffering.

Op plaatsen buiten de Natura 2000-begrenzing krijgen, waar het doelbereik dit toelaat, notarieel vastgelegde beperking voor grondgebruik, zoals minder bemesting, de voorkeur boven verwerving. Zodat daar ook kansen komen voor natuurinclusieve landbouw.

In alle Natura 2000-gebieden verhogen we de kwaliteit van de inrichting en van het beheer. Zoals met de omvorming van laagwaardige graslanden naar habitattypen, het herstellen van vennen en het verbeteren van bos- en heidebodems. We zorgen voor wetenschappelijke onderbouwing van alle maatregelen via een systematiek en stemmen ze af op de bronmaatregelen.

### Onze uitvoering: we doen het samen

We starten de komende drie jaar met al deze typen maatregelen. Door de complexiteit zullen de systeemmaatregelen niet allemaal binnen drie jaar gereed zijn. Deze lopen dan ook door na 2023. In de afgelopen maanden zijn we al gestart met het afstemmen van de maatregelen met Waterschap Limburg, de TBO's en de andere partijen in de 'Limburgse Plattelandscoalitie'. Met deze partijen pakken we ook de uitvoering op. We doen dit via een combinatie van een gebiedsgerichte aanpak en de uitvoering van specifieke maatregelen.



Dit is een uitgave van:



Ministerie van Landbouw,  
Natuur en Voedselkwaliteit

Bezuidenhoutseweg 73 | 2594 AC Den Haag  
Postbus 20401 | 2500 EK Den Haag