



Rijksinstituut voor Volksgezondheid  
en Milieu  
Ministerie van Volksgezondheid,  
Welzijn en Sport

> Retouradres Postbus 1 3720 BA Bilthoven

Aan de Directeur-Generaal Volksgezondheid  
Ministerie van Volksgezondheid, Welzijn en Sport  
Drs. M. Sonnema  
Postbus 20350  
2500 EJ Den Haag

NCTV  
Dhr. P.J. Aalbersberg EMPM  
Postbus 16950  
2500 BZ Den Haag

Datum 26 november 2021  
Betreft Gedragsreflecties opgeleverd 18 en 25 november  
2021

Geachte mevrouw Sonnema en heer Aalbersberg,

Op 24 november jl. heeft u de RIVM Corona Gedragsunit gevraagd om gedragsreflecties op mogelijke verzwaringen van het maatregelenpakket. Op 25 november hebben wij deze aan u opgeleverd. In deze brief voegen wij ook de gedragsreflecties toe die 18 november jl. op het verzoek van het OMT zijn opgeleverd over 1G, 2G en 3G en het Coronatoegangsbewijs; alsmede resultaten van de meest recente meting van het trendonderzoek naar gedrag en draagvlak (16-22 november) (zie Bijlagen 1, 2 en 3).

De gedragsreflecties zijn zoals gebruikelijk gebaseerd op resultaten uit het gedragsonderzoek van het RIVM en de GGD'en en de consultatie van [gedragswetenschappelijke experts](#).

De focus van onze gedragsreflecties ligt op het voorkomen dat het aantal ziekenhuisopnames blijft stijgen en reguliere zorg uitgesteld wordt met het risico van gezondheidsschade elders. Zoals gebruikelijk houden we rekening met de impact van maatregelen op naleving, draagvlak, welbevinden, ervaren rechtvaardigheid en vertrouwen in beleid.

### ***Uitvraag NCTV d.d. 24 november 2021:***

Verzoek om gedragsreflecties op continuering van het huidige maatregelenpakket met als mogelijke verzwaringen:

- Invoeren van een **gedeeltelijke** of **volledige sluiting** van sectoren.

### **Gedragsreflecties**

De door het RIVM opgeleverde gedragsreflecties treft u aan in bijlage 1 en 2.

A. van Leeuwenhoeklaan 9  
3721 MA Bilthoven  
Postbus 1  
3720 BA Bilthoven  
www.rivm.nl

KvK Utrecht 30276683

T 030 274 91 11  
info@rivm.nl

**Ons kenmerk**  
043-2021 G&M-CG/ML/eu

**Behandeld door**  
Corona Gedragsunit

**Kopie aan**

**Bijlage(n)**  
Bijlage 1: gedragsreflecties 18  
november 2021  
Bijlage 2: gedragsreflecties  
25 november 2021  
Bijlage 3: Trendonderzoek

## Resultaten meting 21 trendonderzoek

Datum

26 november 2021

Ons kenmerk

043-2021G&M-CG/ML/eu

De voorlopige resultaten van de 21e ronde van het trendonderzoek van de Corona Gedragsunit zijn opgenomen in bijlage 3. De meting is gehouden van 16 – 22 november jl onder een representatieve steekproef van ongeveer 5000 deelnemers. Vanaf 30 november zijn de definitieve resultaten te vinden op [RIVM.nl](https://www.rivm.nl) en op het [corona dashboard van de rijksoverheid](#).

De belangrijkste bevindingen zijn als volgt:

- De naleving is substantieel gestegen sinds de vorige meting voor 1) testen bij klachten, 2) vermijd drukke plekken en houd 1.5 meter afstand, 3) en thuiswerken. Echter de naleving is nog een stuk lager dan tijdens de lockdown in het voorjaar.
- Sociale activiteit (elkaar bezoeken) en bezoek aan horeca en de vrije tijd-sector is wat afgenomen, maar (vanzelfsprekend gezien verschil in beleid) hoger dan tijdens het voorjaar.
- De naleving van het advies voor ventilatie van de woning is verder gedaald, met de dalende buitentemperaturen. De naleving van de andere gedragsregels is (statistisch) niet veranderd.
- Draagvlak is met name veranderd (toegenomen) voor vermijden van drukke plekken en 1,5 meter afstand houden.
- Het aantal mensen dat zich zorgen maakt over het virus is gestegen van 37,5% 6 weken geleden tot 58% nu.

### Leren leven met het virus

Bij aanpassingen in het maatregelenpakket, is het zinvol om uit te leggen hoe de afweging past in het (midden) lange termijn perspectief. En hoe de afweging is gemaakt tussen de verwachte impact die een maatregel heeft op de verspreiding van het virus, op het welbevinden van mensen en op de betrokken branche. Daarnaast is het belangrijk om tevens ervaring op te blijven doen met het ondersteunen van mensen en branches om zich hiertoe te verhouden en tevens de basisregels te kunnen blijven volgen. Mensen die werkzaam zijn in een bepaalde omgeving (zoals horeca ondernemers en docenten) hebben veelal bruikbare inzichten opgedaan wat wel en niet goed werkt om bijvoorbeeld 1,5meter afstand te kunnen houden. En zij kunnen ook in hun eigen branche een belangrijke rol spelen in de communicatie hierover en facilitering ervan.

Verschillende onderwerpen die we in deze brief aanstippen zijn door ons uitgewerkt in memo's en brieven met gedragsreflecties en te raadplegen via [www.rivm.nl/gedragsonderzoek/publicaties](https://www.rivm.nl/gedragsonderzoek/publicaties). Deze worden doorlopend aangevuld en geactualiseerd.

Met oog op de huidige situatie en besluitvorming lichten we er een aantal hiervan specifiek uit:

- [Ervaren positieve en negatieve effecten van de corona pandemie;](#)
- [Hoe om te gaan met een opleving van het virus](#)
- [Veilige feestdagen, factsheet voor communicatie- en beleidsprofessionals](#)
- [Deelname aan COVID-19 vaccinatie](#)
- [Draagvlak en vertrouwen, het belang van ervaren rechtvaardigheid](#)

- [1,5 meter afstand houden en drukte vermijden](#)
- [Thuisblijven, testen en quarantaine](#)

**Datum**

26 november 2021

**Ons kenmerk**

043-2021G&M-CG/ML/eu

Tot een nadere mondelinge toelichting ben ik gaarne bereid.

Tot nadere toelichting bereid,  
Met vriendelijke groet,

Dr. M.L.  
Hoofd Corona Gedragsunit  
Centrumhoofd Gezondheid en Maatschappij

**Bijlage 1:**  
**Gedragreflecties RIVM Corona Gedragseenit mbt 1,2,3G en CTB**

**RIVM Corona Gedragseenit | 18 november 2021**

**Datum**  
26 november 2021

**Ons kenmerk**  
043-2021G&M-CG/ML/eu

Het OMT heeft verzocht om gedragseenit reflecties betreffend de volgende opties mbt 1,2,3:

- 3G (getest, gevaccineerd of genezen)
- 3G gecombineerd met 1G (iedereen getest, ook indien gevaccineerd of genezen)
- 2G (gevaccineerd of hersteld)
- 2G gecombineerd met 1G (gevaccineerd of hersteld EN getest)

***Principe 1: 2G of 2G+1G heeft negatieve effecten, maar uitlegbaar indien a) het véél effectiever tegen ziekenhuisopnames dan 3G (ook bij goede handhaving), b) de maatregel definitief van tijdelijke aard is, en c) de sectoren/ locaties zonder 2G dicht moeten omdat er echt geen inclusievere strategieën zijn (bijv. 3G+) waarmee de sectoren opengehouden kunnen worden***

1. Effectiviteit van maatregelen is een zeer belangrijk component van draagvlak en van rechtvaardigheid
2. Maatregelen die partijen onevenredig treffen (zoals horeca) kunnen op minder draagvlak rekenen
3. Draagvlak voor geheel sluiten bijv. horeca is extreem laag (in de categorie schoolsluitingen) en in het buitenland ook veel lager dan een 2G of 3G beleid
4. I&O onderzoek: van de gevaccineerde mensen is 63% voor 2G en is 22% tegen; van de niet-gevaccineerde personen is 3% voor 2G en 93% tegen.
5. Momenteel is de naleving van 3G beperkt, met name het controleren van het ID en met name in de horeca setting (20% CTB+ID, 60% alleen CTB).
6. Onzekere factoren: fraude en mogelijkheid tot handhaving

***Essentieel: onderzoeken van alternatieve scenario's, '3G+' (bijv. met veel sterkere handhaving en controle ID, zitplaatsen, op 75% capaciteit). Het uitsluiten van zulke inclusieve opties als effectief of haalbaar is erg belangrijk voor de uitlegbaarheid en het draagvlak voor 2G.***

***Principe 2: 2G en 2+1G hebben mogelijk negatieve effecten op naleving basismaatregelen en testgedrag***

1. 3G leidt al deels tot exclusie van niet-gevaccineerde mensen: 50% van de niet-gevaccineerde mensen die geen CTB locatie heeft bezocht, heeft dit gedaan omdat ze zich niet wilden laten testen voor toegang.
2. Vertrouwen in het coronabeleid van de overheid en de ervaren rechtvaardigheid van het coronabeleid zijn (extreem) laag onder mensen die niet zijn gevaccineerd. Vertrouwen en ervaren rechtvaardigheid zijn voorspellers van naleving van maatregelen.

3. Mbt rechtvaardigheid is in deze de perceptie van proportionaliteit met name van belang, zowel bij de groep die wel als de groep die niet gevaccineerd is. Voor draagvlak is het van belang dat voor mensen heel helder is dat 2G in de huidige situatie het aangewezen middel is.
4. Niet gevaccineerde mensen leven de maatregelen iets – maar niet enorm – veel minder na dan wel gevaccineerde mensen (5-10% punt lager)
5. Een 2G beleid is omstreden: draagvlak bij niet gevaccineerde mensen (I&O: 93% tegen, 4% onzeker) en gevaccineerde mensen (22% tegen, 6% twijfel).
6. Implementatie van 2G beleid kan leiden tot (nog) lager vertrouwen onder niet gevaccineerde mensen en een deel van de gevaccineerde mensen. Dit zou kunnen leiden tot weerstand (reactance, inclusief extremere reacties zoals geweld) en afhaken (disengagement), en dus een daling in de naleving van maatregelen.
7. Het uitsluiten van niet gevaccineerde mensen zou kunnen lijden tot meer samenkomsten van groepen met lage vaccinatiegraad (samen de voetbalwedstrijd kijken)
8. Tussentijds onderzoek in Duitsland laat zien dat implementatie van 2G leidt tot reactance en boosheid onder niet gevaccineerde mensen; uit eerdere analyses bleek dat voorspellend te zijn voor naleving van de basisregels.

**Datum**

26 november 2021

**Ons kenmerk**

043-2021G&amp;M-CG/ML/eu

***Principe 3: substantiële positieve effecten op vaccinatie onwaarschijnlijk***

1. De vaccinatiegraad in Oostenrijk was laag en is na introductie 2G gaan stijgen. De nadruk in de communicatie lag op methode om vaccineren te verhogen
2. In Duitsland was vaccinatiegraad hoger en daar was niet direct een toename op vaccinatiegraad te zien; de uitleg van 2G/3G was om veiligheid te verhogen
3. Het vertrouwen in het coronabeleid onder niet gevaccineerde mensen is erg laag en zal naar alle waarschijnlijkheid met een 2G beleid verder afnemen

***Principe 4: 1G betekent beperken vrijheid van grote groep mensen die gevaccineerd zijn***

1. Hoewel bij 1G alle mensen in de bevolking gelijk worden behandeld om toegang te krijgen tot locaties, betekent het concreet dat verworvenheden worden teruggetrokken voor een grote groep gevaccineerde mensen. Netto zou dit ook tot lager draagvlak kunnen leiden.
2. Voor naleving en draagvlak is ruim voldoende testcapaciteit een belangrijke randvoorwaarde.

**Andere opmerkingen**

1. Keuzevrijheid voor 2G/3G neerleggen bij werkgevers levert voor hun een lastig dilemma op. Kans dat dit breed geïmplementeerd wordt twijfelachtig. Landelijke richtlijn of verplichting zal tot betere

implementatie leiden. Draagvlak voor 3G op werk in Oostenrijk hoger dan in de horeca.

2. Belangrijk om inzet 1,2,3G te plaatsen in brede strategie aan maatregelen
3. Mbt proportionaliteit is met name voor jongeren verminderen van toegang tot onderwijs door inzet CTB lastig uitlegbaar

**Datum**

26 november 2021

**Ons kenmerk**

043-2021G&M-CG/ML/eu

**Aandachtspunt voor beleid**

- Maak helder wat de strategie is voor de komende 6 maanden en hoe 1,2,3G hierin past, naast vaccinatie, bevorderen naleving basismaatregelen en het behouden/ opbouwen van vertrouwen in het Coronabeleid.

**Referenties**

[Hoe om te gaan met een ervaring van het virus: input van burgers en maatschappelijk middenveld | RIVM](#)

[Blog 132 - Impfbereitschaft und Einstellungen zu Corona-Maßnahmen \(univie.ac.at\)](#)

[Akzeptanz aktueller Maßnahmen | COSMO \(uni-erfurt.de\)](#)

[Naleving van en draagvlak voor de basis gedragsregels | RIVM](#)

<https://065.wpcdnnode.com/ioresearch.nl/wp-content/uploads/2021/11/rapportage-corona-draagvlak-november-2021-ieno-research-1.pdf>

[Naleving van en draagvlak voor de basis gedragsregels | RIVM](#)

## **Bijlage 2: Gedragreflecties op gedeeltelijke of volledige sluiting van sectoren**

### **RIVM Corona Gedragseenheid | 25 november 2021**

**Datum**  
26 november 2021

**Ons kenmerk**  
043-2021G&M-CG/ML/eu

#### **Kernoverwegingen**

- Voor draagvlak en naleving is het van belang dat de bevolking de maatregelen als noodzakelijk, effectief, rechtvaardig én haalbaar ziet.
- Thuisblijven/testen, drukte mijden/afstand houden, en thuiswerken is afgelopen maand toegenomen en sociale activiteit afgenomen
- Gedrag- en preferentie onderzoek uitgevoerd in augustus 2021 wijst op de volgende voorkeuren onder de bevolking:
  - Grijp tijdig, kort en stevig in, liever dan langdurig ingrijpen met halve maatregelen.
  - Selecteer maatregelen met hoge effectiviteit (evident effectieve maatregelen in settings waar veel besmettingen plaatsvinden).
  - Vermijd zoveel mogelijk ingrepen met
    - a) met lange-termijn effecten (bijv. leerachterstanden door onderwijs dicht),
    - b) die specifieke groepen/sectoren onevenredig treffen (bijv. horeca helemaal dicht), of
    - c) die zeer beperkend zijn (bijv. bezoekersbeperking tot 1 persoon per dag > grote negatieve impact op welbevinden).
  - Heb oog voor negatieve effecten (financieel, welzijn, onderwijsvertraging) en bied direct ondersteuning, alternatieven of compensatie.
- Herstel van het vertrouwen in en rechtvaardigheid van het coronabeleid is belangrijk. Dit vereist (naast bovenstaande): een duidelijke koers en strategie ('Aanpak najaar'), transparante en goed onderbouwde besluitvorming (voorkom last-minute wendingen, betrek stakeholders) en communicatie, vermijden van vingerwijzen naar de burger en heldere uitleg hoe het komt dat we in deze situatie zitten ondanks hoge vaccinatiegraad.
- Naleving is in hoge mate afhankelijk van de kwaliteit van de overheidscommunicatie (risico's, effectiviteit interventies, duidelijke normen en adviezen, etc), consistent en uitlegbaar beleid, een faciliterende omgeving (niet te druk, 1-richtingsverkeer, thuiswerk mogelijkheden, etc), en bereikbaarheid en fijnmazigheid van voorzieningen (zoals test en vaccinatie locaties).
- Heb oog voor regels en voorzieningen in specifieke sectoren die ongewenst gedrag uitlokken of stimuleren. Bijvoorbeeld geen online onderwijs/examen alternatieven bij quarantaine; of geen vergoeding in de cultuursector bij no show als gevolg van klachten.

## Toepassing op mogelijke aanvullende maatregelen

**Datum**

26 november 2021

**Ons kenmerk**

043-2021G&M-CG/ML/eu

Wij zijn gevraagd om te reflecteren op de onderstaande opties voor aanpassingen in het maatregelenpakket. Continuering van het huidige maatregelenpakket met mogelijke verzwaren:

Invoeren van een **gedeeltelijke** of **volledige sluiting** van sectoren.

- Steviger ingrijpen in hoog-risico settings met beperkte negatieve (lange termijn) impact is beter uit te leggen dan stevig ingrijpen in een setting met laag- risico en veel negatieve gevolgen;
- Voor settings met beide (veel risico en veel negatieve effecten): overweeg tussenvormen zoals ook gebruikelijk in andere landen – gedeeltelijk open met aandacht voor extra maatregelen om virusoverdracht te beperken:
  - als je drukte beheerst, wordt afstand houden gemakkelijker,
  - bij zichtbare reminders voor afstand houden of mondkapjes gebruik neemt naleving toe,
  - bied – waar mogelijk - online alternatieven voor mensen als ze vanwege klachten of quarantaine
  - niet aanwezig kunnen zijn op werk of onderwijsinstelling (hybride vormen)
  - voorkom dat energiekosten een reden zijn voor niet- ventileren
  - Maak zelftests makkelijker en gratis beschikbaar. Zichtbaar aanbod van zelftests op veel locaties kan bijdragen aan de norm dat de organisatie/ branche verwacht dat mensen testen.

Zie voor nadere toelichting en voorbeelden eerder uitgebrachte gedragsreflecties en memo's. [www.rivm.nl/gedragsonderzoek/publicaties](http://www.rivm.nl/gedragsonderzoek/publicaties)

### Onderwijs:

- Voorkom onderwijsvertraging als gevolg van naleven quarantaine (bied mogelijkheid om zo nodig online lessen te volgen of tentamens te maken, of bied extra hertentamenocties aan binnen beperkt aantal weken; dit voorkomt dat studenten moeten kiezen tussen studievertraging en met klachten / na positieve test toch naar les of college gaan).
- Impact op welbevinden is groot bij sluiting van deze sector, dit vraagt extra aandacht.

Aantal algemene overwegingen tot slot

- Vraag werkgevers/scholen om randvoorwaarden te bieden die naleving van de maatregelen mogelijk en liefst makkelijk maken. Duidelijk communiceren dat afwezigheid door quarantaine niet tot negatieve gevolgen leidt. Voorkom dat het voor mensen met bijv. 0-urencontracten lastig is in quarantaine te gaan omdat men dan niet betaald krijgt.
- Stimuleer voorbeeldgedrag van sleutelfiguren in organisaties en netwerken (bijv dat zij bij klachten niet op het werk komen maar zeker thuiswerken).



- Maak naleving zo makkelijk mogelijk door aanpassingen in de omgeving (bewegwijzering ect).

**Datum**  
26 november 2021

**Ons kenmerk**  
043-2021G&M-CG/ML/eu

### **Aandachtspunten voor communicatie**

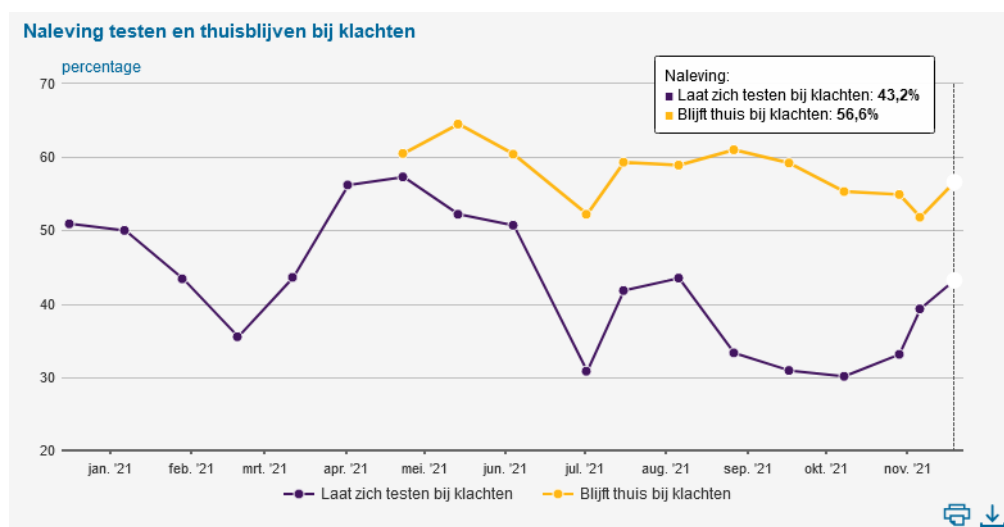
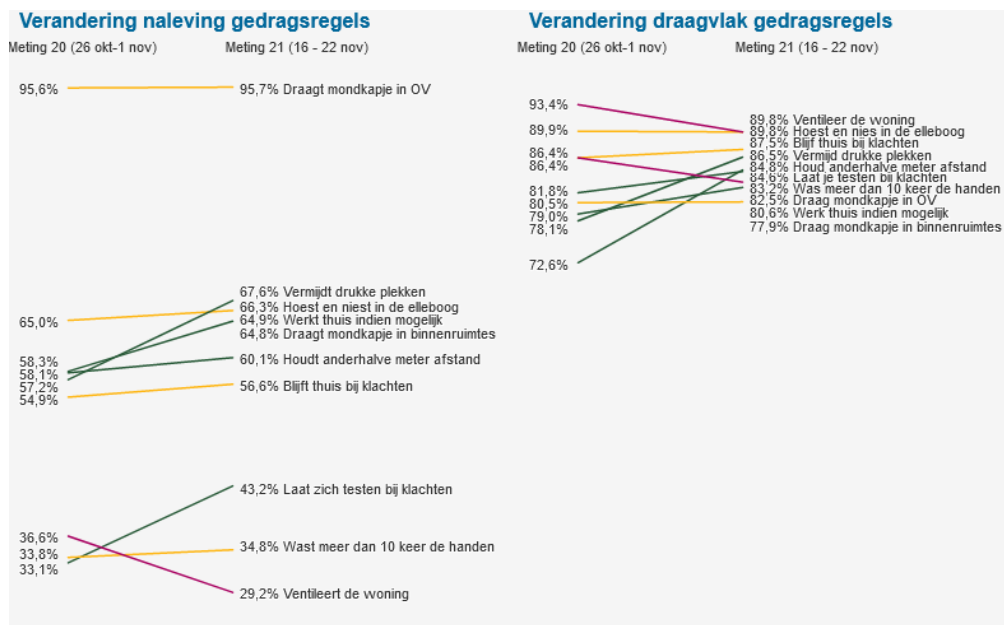
- Voor draagvlak is het belangrijk om:
  - Uit te leggen waarom in welke setting wordt ingegrepen, wat de effectiviteit is en hoe met negatieve effecten wordt omgegaan. Licht doel en perspectief toe.
  - Aan te geven hoe met de voorkeuren van de burgers is omgegaan in de beleidsbeslissingen.
  - Te benadrukken dat veel mensen maatregelen naleven en dit te waarderen.
- Een deel van de groep die gevaccineerd is, zal aanvullende maatregelen als oneerlijk ervaren. Leg uit waarom het op dit moment toch noodzakelijk is om maatregelen te nemen die de hele bevolking raken. #alleensamen blijft hierbij belangrijk.
- Ga in op de feestdagen en waar mensen mogelijk al rekening mee zouden kunnen houden.
- Toon begrip voor het feit dat mensen klaar zijn met de coronamaatregelen, maar leg uit dat naleving en vaccinatie de belangrijkste manieren zijn om maatregelen op termijn te kunnen afschalen.
- Herinvoeren van strenge maatregelen zonder dat er een nieuwe variant is opgedoken, vereist goede uitleg en het nemen van verantwoordelijkheid. Is er te snel versoepeld? Voorkom vingerwijzen naar de burger.
  - Leg uit waarom ondanks de relatief hoge vaccinatiëgraad toch aanvullende maatregelen nodig zijn; blijf het belang van vaccinatie benadrukken ook voor de huidige situatie

### Bijlage 3: Voorlopige cijfers 21<sup>e</sup> ronde trendonderzoek (16-22 november 2021)

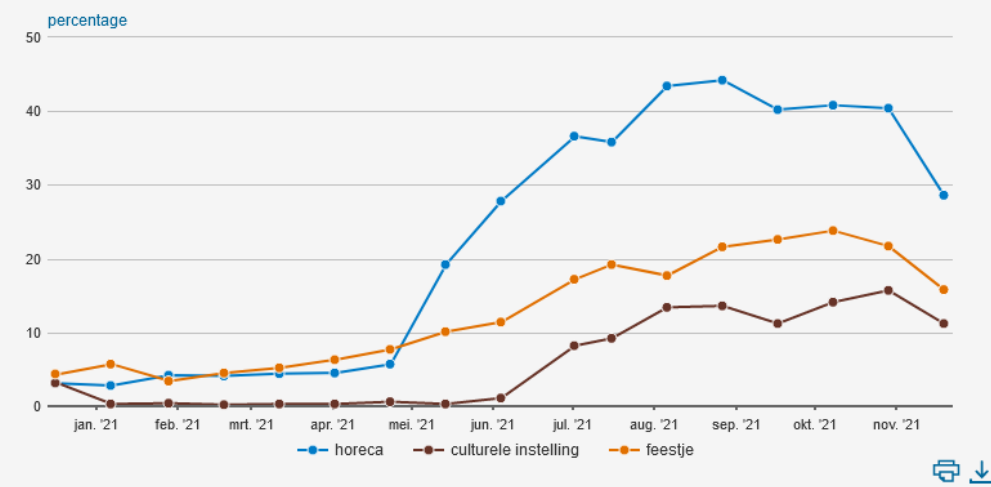
Datum  
26 november 2021

Ons kenmerk  
043-2021G&M-CG/ML/eu

(De cijfers zijn nog enigszins onder voorbehoud, mogelijk dat bij nadere beschouwing nog andere beelden naar voren komen)



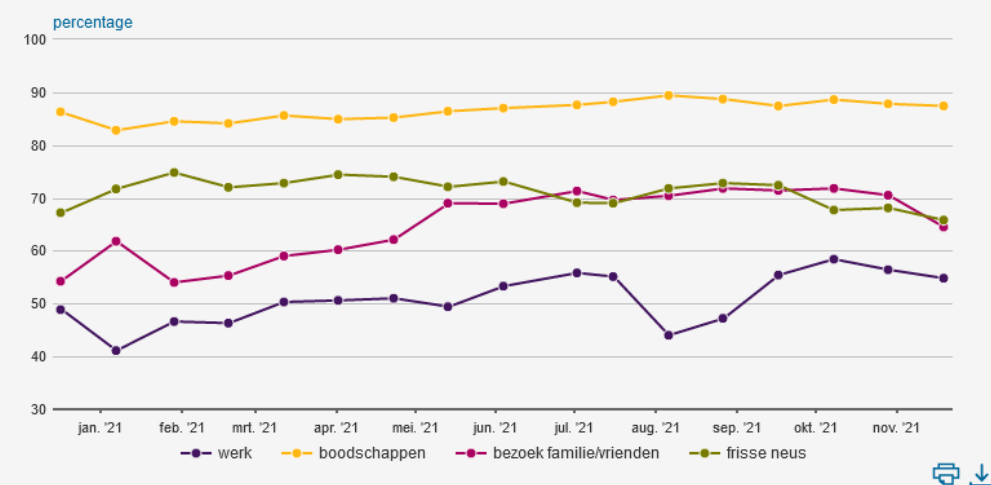
**Percentage mensen dat afgelopen week naar buiten is geweest voor:**



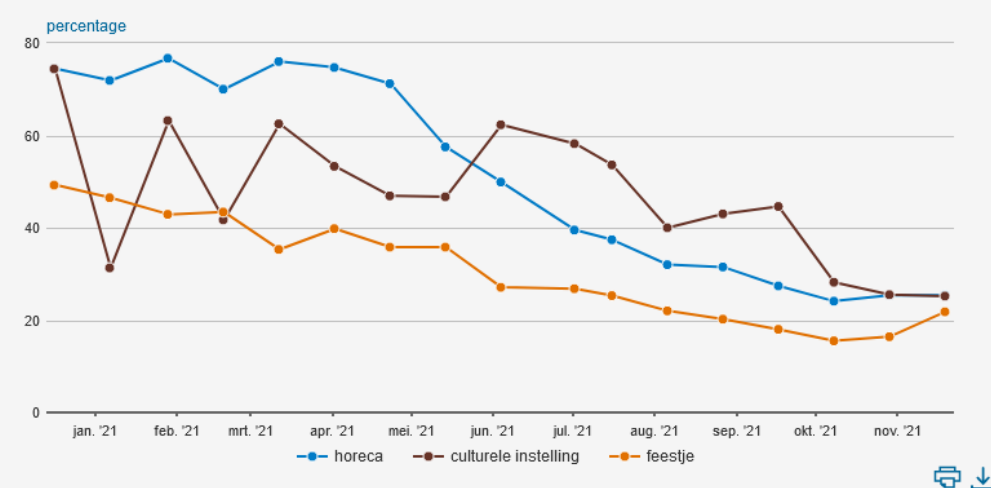
**Datum**  
26 november 2021

**Ons kenmerk**  
043-2021G&M-CG/ML/eu

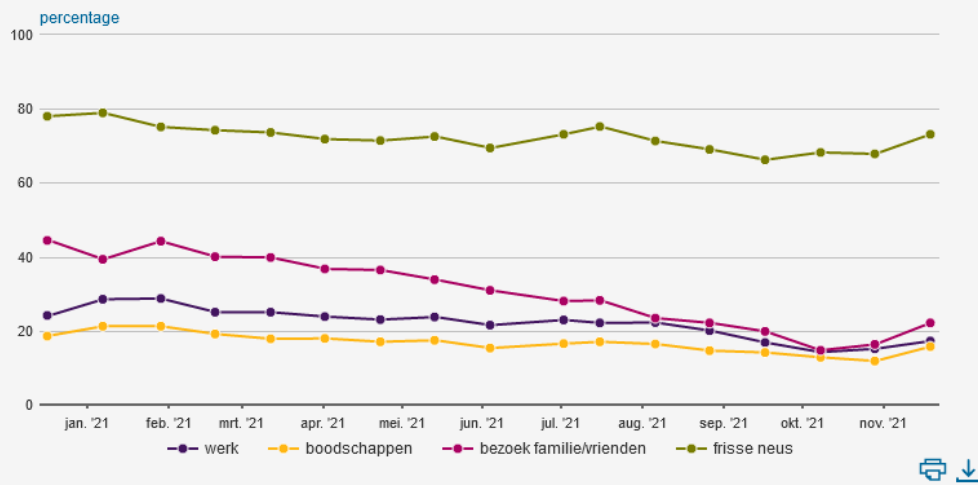
**Percentage mensen dat afgelopen week naar buiten is geweest voor:**



**Mate waarin het lukte 1,5 meter afstand te houden**



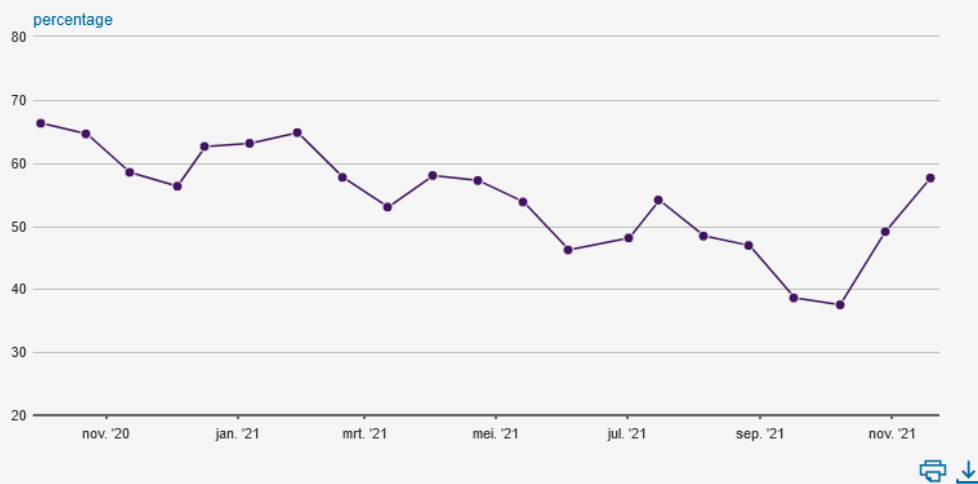
### Mate waarin het lukte 1,5 meter afstand te houden



**Datum**  
26 november 2021

**Ons kenmerk**  
043-2021G&M-CG/ML/eu

### Zorgen over het corona-virus



### Ik doe erg mijn best om te voorkomen dat ik besmet raak met het coronavirus (helemaal) mee eens

