



Verkenning van de consequenties van het SER-advies voor het rijksinkoopbeleid hout



Suzanne Stas, Mark van Benthem, Jinke van Dam

Wageningen, februari 2021

Colofon

© Stichting Probos, Wageningen, februari 2021

Auteurs: Suzanne Stas, Mark van Benthem, Jinke van Dam

Titel: Verkenning van de consequenties van het SER-advies voor het Rijksinkoopbeleid hout

Uitgever: Stichting Probos
Postbus 253, 6700 AG Wageningen
tel. 0317-46 65 55
mail@probos.nl
www.probos.nl

Opdrachtgever: Ministerie van Infrastructuur en Waterstaat

- Overname, verveelvoudiging of openbaarmaking van deze uitgave is toegestaan mits met duidelijke bronvermelding.
- Overname, verveelvoudiging of openbaarmaking is niet toegestaan voor die gedeelten van deze uitgave waarvan duidelijk is dat de auteursrechten liggen bij derden en/of zijn voorbehouden.
- Stichting Probos aanvaardt geen aansprakelijkheid voor eventuele schade voortvloeiend uit het gebruik van de resultaten van dit onderzoek of de toepassing van de adviezen.

Foto omslag: Mark van Benthem, Stichting Probos

Samenvatting

De rijksoverheid streeft ernaar om 100% duurzaam geproduceerd hout in te kopen dat voldoet aan vastgestelde duurzaamheidscriteria. Momenteel bestaan er twee commissies in Nederland die vrijwillige certificeringssystemen voor duurzaam bosbeheer (houtkeurmerken) toetsen, namelijk de Timber Procurement Assessment Committee (TPAC) voor toetsingen van hout en houtproducten en de Adviescommissie Duurzaamheid Biomassa voor Energetoepassingen (ADBE) voor toetsingen van vaste biomassa voor energetoepassingen.

De Sociaal-Economische Raad (SER) heeft het kabinet in 2020 geadviseerd over de oprichting van een nieuw duurzaamheidskader voor biograndstoffen. Alle biograndstoffen, waaronder houtige biomassa, zullen op termijn getoetst worden a.d.h.v. een uniforme set criteria. Deze opdracht is een eerste verkenning van de consequenties van het SER-advies voor het toekomstige toetsingsproces voor het rijksinkoopbeleid hout. Op hoofdlijnen worden de varianten, keuzes en overwegingen van verschillende toetsingssystemen beschreven. In deze opdracht worden geen criteria en protocollen uitgewerkt en/of geanalyseerd.

Er zijn zes varianten van toetsingscommissies voor het toetsen van houtkeurmerken onder het nieuwe duurzaamheidskader voor biograndstoffen bedacht. Elke variant kent zijn voor- en nadelen en benodigde acties om tot uitvoering te kunnen worden gebracht. Van elke variant is het unique selling point beschreven en wat de gevolgen zijn m.b.t. expertise, efficiency, kosten en harmonisatie van toetsing voor biograndstoffen. Tevens zijn er overige overwegingen voor het introduceren van een nieuw toetsingssysteem beschreven, zoals de frequentie en geldigheidsduur van toetsingen en het hebben van een stakeholderforum, het invullen van de klachtenprocedure en de mogelijkheid voor category B-evidence.

Er is nagedacht over het overgangsregime om van het huidige Timber Procurement Assessment System (TPAS) naar een nieuw toetsingssysteem voor biograndstoffen over te gaan. Het is van belang om een keuze te maken of TPAC in de transitieperiode tussen de aankondiging van het nieuwe systeem en de daadwerkelijke implementatiedatum toetsingen in de huidige vorm uit blijft voeren. Ook hierbij zijn verschillende opties en overwegingen. Dat geldt ook voor de verschillende varianten voor het toetsingsmoment van houtkeurmerken a.d.h.v. het nieuwe toetsingssysteem en de geldigheidsduur van huidige TPAC toetsingen. Deze opties laten onder andere zien dat heldere communicatie en transparante procedures van belang zijn om de overgang soepel te laten verlopen.

Een nieuw toetsingsproces heeft ook impact op de Maatschappelijk Verantwoord Inkopen (MVI)-praktijk. De verschillende implementatiestappen en te informeren partijen zijn in beeld gebracht.

Inhoudsopgave

Samenvatting	5
1 Inleiding	9
1.1 Doel van de opdracht	9
1.2 Leeswijzer	10
2 Huidige toetsing van houtkeurmerken voor het overheidsbeleid	11
3 Opties voor toetsing van houtkeurmerken onder duurzaamheidskader biograndstoffen	14
3.1 Varianten inrichting toetsingscommissie	14
3.1.1 Optie 1: ADBE en TPAC samenvoegen in een nieuwe commissie	16
3.1.2 Optie 2: ADBE leidend, TPAC daarin integreren	17
3.1.3 Optie 3: TPAC blijft zelfstandig, ADBE op termijn erin integreren	18
3.1.4 Optie 4: Nieuwe commissie van scratch oprichten	19
3.1.5 Optie 5: ADBE en TPAC beiden als aparte toetsingscommissies behouden	19
3.1.6 Optie 6: Externe partijen voeren toetsingen uit in opdracht van een commissie	20
3.1.7 Samenvatting varianten toetsingscommissie	21
3.2 Overige overwegingen rondom procedures bij vormgeven van commissie	22
3.2.1 Frequentie en geldigheidsduur toetsingen	23
3.2.2 Stakeholderforum	23
3.2.3 Klachtenprocedure	23
3.2.4 Vergroten monitoring en controle op uitvoering duurzaamheidskader	24
3.2.5 Category B-evidence	25
4 Overgangsregime van TPAS naar een nieuw toetsingssysteem voor biograndstoffen	26
4.1 Toetsingen TPAC in de tussentijdse periode	26
4.1.1 Optie 1: TPAC toetsingen continueren	27
4.1.2 Optie 2: TPAC toetsingen opschorten	27
4.2 Nieuwe toetsingen en geldigheidsduur van bestaande toetsingen in de overgangperiode	29
4.2.1 Optie 1: Houtkeurmerken worden onmiddellijk en gelijktijdig getoetst	29
4.2.2 Optie 2: Houtkeurmerken worden geleidelijk getoetst gedurende een transitieperiode	30
4.2.3 Optie 3: Houtkeurmerken worden getoetst zodra de geldigheidsduur van de TPAC toetsing vervalt	30

5 Implementatie in de MVI-praktijk	33
5.1 Implementatiestappen	33
5.1.1 Identificeren van betrokken organisaties, websites en regelingen die impact ondervinden van wijzigingen	33
5.1.2 Informeren van betrokkenen partijen	34
5.2 Actualiseren informatievoorziening	35
5.3 Consequenties voor huidige MVI-inkooppraktijk	35

1 Inleiding

Sinds 2010 streeft de rijksoverheid ernaar 100% duurzaam geproduceerd hout in te kopen dat voldoet aan vastgestelde duurzaamheidscriteria. Om de rijksoverheid te steunen bij deze opgave is in 2008 de Timber Procurement Assessment Committee (TPAC) opgericht. TPAC is de commissie die toetst of certificeringssystemen voor duurzaam geproduceerd hout voldoen aan de gestelde inkoopcriteria van de Nederlandse overheid. De inkoopcriteria en toetsingsprocedure zijn vastgelegd in de Timber Procurement Assessment System (TPAS).

De Sociaal-Economische Raad (SER) heeft het kabinet in juli 2020 geadviseerd over een nieuw duurzaamheidskader voor biograndstoffen¹. Het duurzaamheidskader van de rijksoverheid richt zich op de toepassing van alle soorten biograndstoffen voor klimaatdoeleinden, inclusief materialen voor de circulaire economie, zoals bijvoorbeeld materialen voor de bouw en grondstof voor de chemische industrie, en het gebruik voor energieopwekking en biobrandstoffen^{2,3}. Voor wat betreft het rijksinkoopbeleid voor hout adviseert de SER dat het deel uit gaat maken van een nieuw en uniform duurzaamheidskader biograndstoffen. Ongeacht aard en toepassing van de biograndstof zal er dan een uniforme set criteria van toepassing zijn. Die breed toepasbare criteria volgen de 11 principes uit het SER-advies en worden in een separaat traject nader uitgewerkt.

De toetsing en goedkeuring van houtkeurmerken kan mogelijk deels gebaseerd worden op basis van de toetsing en erkenning van systemen door de European Commission (EC) voor die criteria die vallen onder de Renewable Energy Directive (RED II)⁴. Voor de sociaal-economische en overige criteria die niet vallen onder de RED II, of houtkeurmerken die geen toetsing en erkenning aanvragen bij de EC, zal een ander toetsingskader en een andere toetsingscommissie moeten worden ingericht. Keuzes over de inrichting van het nieuwe toetsingsproces zullen worden gemaakt bij de implementatie van het duurzaamheidskader. Uitgangspunt is dat de toekomstige toetsingsprocedure voor het rijksinkoopbeleid hout zoveel mogelijk uniform wordt aan die voor andere biograndstoffen en dat waar mogelijk vereenvoudigingen worden aangebracht t.o.v. de bestaande toetsingsprocedure binnen TPAS.

1.1 Doel van de opdracht

Het SER-advies leidt tot een groot aantal keuzes en implementatievragen voor wat betreft de consequenties en toekomstige vormgeving van de inkoop van duurzaam geproduceerd hout door de rijksoverheid. Het doel van de opdracht is om n.a.v. het SER-advies over biograndstoffen en de kamerbrief⁵ de inrichting van het toekomstige toetsingsproces voor het rijksinkoopbeleid hout te schetsen. Hierbij worden op hoofdlijnen de varianten, keuzes en overwegingen van verschillende toetsingsystemen beschreven. In deze opdracht worden geen criteria en protocollen uitgewerkt en/of geanalyseerd. Het Ministerie van Infrastructuur en Waterstaat (IenW) ziet deze opdracht als een eerste verkenning, waarbij de resultaten worden gebruikt bij de definitieve uitwerking van het duurzaamheidskader dat zal gelden voor alle biograndstoffen.

¹ SER, 2020. Biomassa in balans. Een duurzaamheidskader voor hoogwaardige inzet van biograndstoffen.

² Conform het SER-advies betreft het duurzaamheidskader vooralsnog niet de inzet van bio-grandstoffen voor vezels (papier en textiel) en voor voedselproductie.

³ Kamerbrief, 16 oktober 2020. Duurzaamheidskader biograndstoffen. Tweede Kamer 32 813, nr. 617.

⁴ <https://ec.europa.eu/jrc/en/jec/renewable-energy-recast-2030-red-ii>

⁵ Kamerbrief, 16 oktober 2020. Duurzaamheidskader biograndstoffen. Tweede Kamer 32 813, nr. 617.

1.2 Leeswijzer

Allereerst wordt in hoofdstuk 2 een beschrijving gegeven van de huidige toetsing van houtkeurmerken voor het Nederlands overheidsbeleid. Vervolgens worden opties beschreven voor de toetsing van houtkeurmerken onder het nieuwe duurzaamheidskader voor biograndstoffen (hoofdstuk 3). In hoofdstuk 4 worden de overwegingen en opties beschreven voor het overgangsregime van TPAS naar een nieuw toetsingssysteem voor biograndstoffen. Tenslotte wordt beschreven hoe het nieuwe toetsingssysteem kan worden geïmplementeerd in de Maatschappelijk Verantwoord Inkopen (MVI)-praktijk (hoofdstuk 5).

2 Huidige toetsing van houtkeurmerken voor het overheidsbeleid

Momenteel bestaan er twee commissies in Nederland die vrijwillige certificeringssystemen voor duurzaam bosbeheer en de houtketen (houtkeurmerken) toetsen, namelijk TPAC en de Adviescommissie Duurzaamheid Biomassa voor Energietoepassingen (ADBE). De twee commissies toetsen aan verschillende criteria i.v.m. verschillend eindgebruik: TPAC richt zich op hout- en houtproducten, terwijl ADBE zich focust op vaste biomassa voor energietoepassingen. Hieronder vallen verschillende categorieën. De taak van ADBE is gebaseerd op een wettelijke grondslag inclusief daarin vastgelegde criteria, voor TPAC is dat niet het geval.

De acceptatie van keurmerken voor duurzaam bosbeheer in het kader van het inkoopbeleid van de Nederlandse overheid bestaat momenteel uit twee deelsystemen:

- **Beoordeling en advies**

TPAC toetst houtkeurmerken op basis van de inkoopcriteria en brengt daarover advies uit aan de staatssecretaris van het Ministerie van IenW. ADBE hanteert vijf biomassa categorieën⁶ en per categorie moet aan een bepaalde set van criteria worden voldaan. ADBE toetst houtkeurmerken per criterium voor een specifieke biomassa categorie en brengt daarover advies uit aan de minister van Economische Zaken en Klimaat (EZK).

- **Besluitvorming**

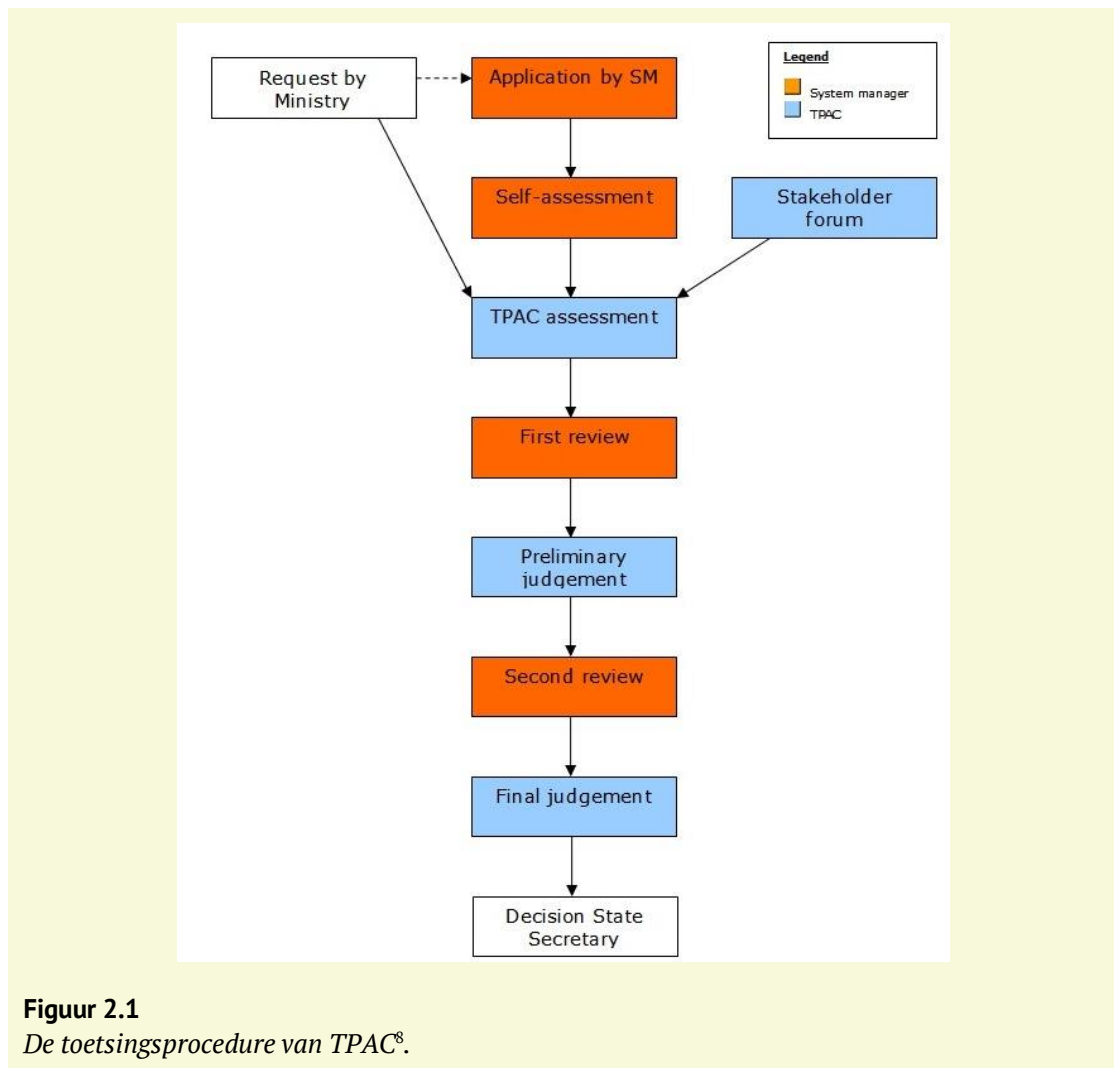
Voor het Rijksinkoopbeleid neemt de staatssecretaris van het Ministerie van IenW een besluit over de acceptatie van houtkeurmerken die voldoen aan de eisen voor duurzaam geproduceerd hout op basis van het advies van TPAC. Voor het aantonen van de duurzaamheid in het kader van de Regeling conformiteitsbeoordeling vaste biomassa voor energietoepassingen (Stimulering Duurzame Energieproductie en Klimaattransitie; SDE++ subsidie)⁷ neemt de minister van EZK op basis van het advies van ADBE een besluit tot goedkeuring van een houtkeurmerk waarin staat voor welke categorieën biomassa en voor welke duurzaamheidseisen het houtkeurmerk aan de eisen voldoet.

TPAC hanteert een eigen toetsingsprocedure, die is vastgelegd in de 'User Manual' (figuur 2.1). De procedure van TPAC bestaat uit meerdere stappen. Een belangrijk onderdeel van de toetsingsprocedure is het stakeholderforum. Op dit online forum worden stakeholders (bv. NGO's, houtbedrijven en andere (internationale) belanghebbenden) uitgenodigd praktijkervaringen met een certificatiesysteem te delen. Daarna kan de systeemmanager van het betreffende keurmerk reageren op de informatie die opgehaald is binnen het stakeholder forum en eventueel aanvullende informatie toevoegen. Na afloop van de toetsing rapporteert de TPAC hoe zij het commentaar van het stakeholderforum heeft laten meewegen in haar eindoordeel. Toetsingen door TPAC zijn vijf jaar geldig, daarna wordt het keurmerk opnieuw beoordeeld. Stichting Milieukeur (SMK) faciliteert de werkzaamheden van TPAC. SMK beschikt over een klachtcollege en een klachtreglement dat ook van toepassing is op de werkzaamheden van TPAC.

⁶ De volgende biomassa categorieën worden gehanteerd onder ADBE: 1) Houtige biomassa uit bosbeheereenheden; 2) Houtige biomassa uit bosbeheereenheden kleiner dan 500 ha; 3) Reststromen uit natuur- en landschapsbeheer; 4) Agrarische reststromen; 5) Biogene rest- en afvalstromen.

⁷ <https://wetten.overheid.nl/BWBR0040431/2018-01-01>

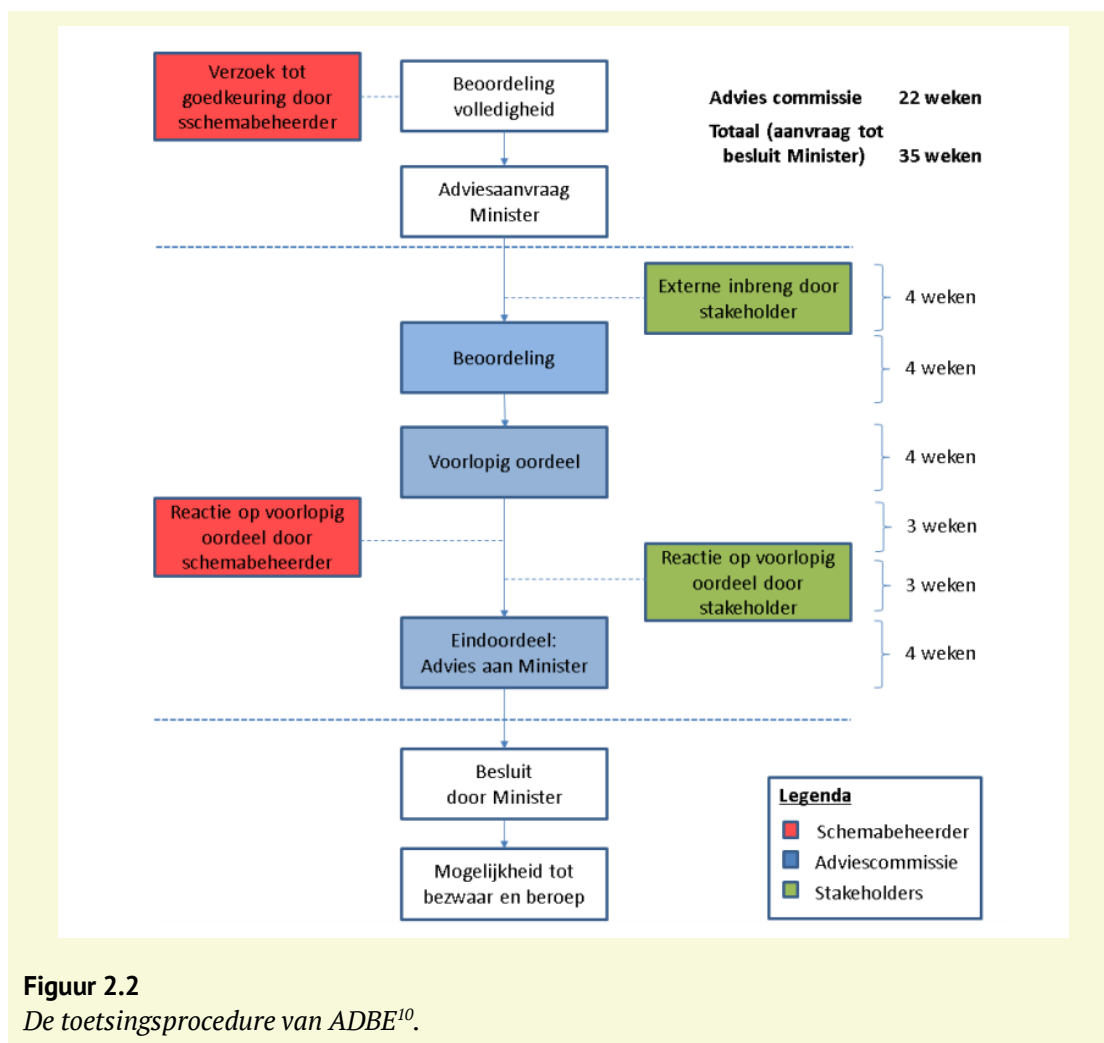
Een inkoper die duurzaam geproduceerd hout voor het rijksinkoopbeleid in wil kopen, zal vervolgens moeten controleren of de eisen van TPAS vermeld zijn in het bestek, of de opdrachtnemer in het bezit is van een Chain of Custody (CoC) certificaat en of het CoC nummer en de product claim juist vermeld staan op de pakbon en factuur. Als dit correct is, is er voldoende bewijs dat het geleverde hout duurzaam geproduceerd is.



ADBE heeft voortgebouwd op de werkwijze en ervaringen van TPAC met de toepassing en toetsing van de criteria in TPAS en doorloopt soortgelijke stappen als TPAC. De toetsingsprocedure van ADBE is vastgelegd in het toetsingsprotocol (figuur 2.2). ADBE heeft een stakeholderforum voor het verzamelen van onderbouwde feiten en ervaringen van stakeholders over het functioneren van houtkeurmerken in de praktijk. Samen met het concepteindoordeel rapporteert de commissie hoe de input van stakeholders is meegenomen om te komen tot dit eindoordeel. Goedgekeurde schema's op basis van het advies van ADBE zijn onbeperkt geldig, tenzij er significante wijzigingen in het schema (de standaard) worden aangebracht. Deze erkenning is een beschikking waartegen bezwaar en beroep open staat, dit kan schriftelijk ingediend worden bij het Ministerie van EZK.

⁸ <https://www.tpac.smk.nl/168/about/assessment-procedure.html>

Voor de SDE++ subsidie moet een jaarlijkse conformiteitsverklaring worden ingediend die voortkomt uit een goedgekeurd houtkeurmerk om aan te tonen dat de biomassa aan de duurzaamheidseisen voldoet⁹.



Het huidige rijksinkoopbeleid voor duurzaam geproduceerd hout geeft ook de mogelijkheid tot verificatie via een category B-evidence verificatie protocol, als alternatief voor certificering en/of specifiek voor die criteria die niet zijn gedekt in houtkeurmerken. Bij de toetsing van houtige biomassa in het kader van de SDE++ regeling wordt een vergelijkbare mogelijkheid geboden door middel van de zogenoemde conformiteitsbeoordeling op basis van het daartoe opgesteld verificatieprotocol.

⁹ <https://www.rvo.nl/subsidie-en-financieringswijzer/stimulering-duurzame-energieproductie-en-klimaattransitie-sde/aanvragen-sde/biomassa/duurzaamheidseisen>

¹⁰ <https://adviescommissiedbe.nl/file/download/50707969/toetsingsprotocol-versie-25-juni-2020pdf>

3 Opties voor toetsing van houtkeurmerken onder duurzaamheidskader biograndstoffen

Een uniform duurzaamheidskader met een nieuwe set van criteria die zal gelden voor alle biograndstoffen, waaronder hout en houtproducten, zal consequenties hebben voor het rijksinkoopbeleid voor duurzaam geproduceerd hout. Gezien de wens duurzaamheidscriteria voor biograndstoffen te harmoniseren, is het tevens relevant te kijken hoe toetsingen geharmoniseerd kunnen worden.

Er zijn verschillende opties hoe de nieuwe toetsingsfunctie voor duurzaam geproduceerd hout, t.w. het orgaan dat houtkeurmerken toetst, ingericht kan worden. Hieronder worden de opties geschetst, aangevuld met de voor- en tegenargumenten en overwegingen bij elke optie.

3.1 Varianten inrichting toetsingscommissie

De criteria voor het duurzaamheidskader biograndstoffen worden momenteel uitgewerkt op basis van het SER-advies¹¹ en de recente kamerbrief¹². Er zal zoveel mogelijk gevaren worden op de toetsingen van houtkeurmerken door de EC in het kader van de RED II. Wanneer houtkeurmerken niet door de EC getoetst zijn zal een door de overheid ingestelde advies- of toetsingscommissie deze houtkeurmerken toetsen voor de nader uit te werken duurzaamheidscriteria¹³.

Door de harmonisatie van toetsing voor biograndstoffen verdwijnt het onderscheid in hout voor materiaal en energie doeleinden en dit heeft gevolgen voor de toetsingscommissie voor houtige biomassa. TPAC toetst houtkeurmerken voor het rijksinkoopbeleid. ADBE toetst schema's waarmee energieproducenten kunnen aantonen dat ze voldoen aan de duurzaamheidseisen voor vaste biomassa. Criteria voor TPAS zijn niet wettelijk vastgelegd. De criteria waarop ADBE toetst zijn wettelijk gekoppeld aan de SDE++ subsidie. In ieder geval gedurende de looptijd van de SDE++ subsidie zal ADBE blijven bestaan.

Voor het toekomstige toetsingssysteem zijn meerdere varianten van toetsingscommissies denkbaar. Deze zijn in willekeurige volgorde in tabel 3.1 samengevat en vervolgens verder uitgewerkt. De voor- en tegenargumenten van elke optie zijn op een aantal cruciale punten (expertise, efficiency, kosten, harmonisatie van toetsing voor biograndstoffen en unique selling point) samengevat in tabel 3.2.

¹¹ SER, 2020. Biomassa in balans. Een duurzaamheidskader voor hoogwaardige inzet van biograndstoffen.

¹² Kamerbrief, 16 oktober 2020. Duurzaamheidskader biograndstoffen. Tweede Kamer 32 813, nr. 617.

¹³ Kamerbrief, 16 oktober 2020. Duurzaamheidskader biograndstoffen. Tweede Kamer 32 813, nr. 617.

Tabel 3.1*Varianten van toetsingscommissies voor het nieuwe toetsingssysteem voor biograndstoffen.*

Optie	Beschrijving
1. ADBE en TPAC samenvoegen in een nieuwe commissie	De ADBE en TPAC toetsingsprocedures en -commissies worden samengevoegd in een nieuwe commissie, zonder dat daarbij een van de oude commissies leidend is.
2. ADBE leidend, TPAC daarin integreren	De toetsingsprocedure en -commissie van ADBE is leidend en wordt op ontbrekende punten aangevuld met procedures uit TPAC.
3. TPAC blijft zelfstandig, ADBE op termijn erin integreren	TPAC zal gaan toetsen op de nieuwe criteria. ADBE blijft bestaan tot de SDE++ subsidies afgebouwd zijn en zal op termijn integreren in TPAC.
4. Nieuwe commissie <i>van scratch</i> oprichten	Uitgaande van de nieuwe criteria in het duurzaamheidskader wordt een nieuwe toetsingscommissie <i>van scratch</i> opgericht.
5. ADBE en TPAC beiden als aparte commissies behouden	ADBE en TPAC zullen als twee aparte commissies behouden worden en zullen houtkeurmerken toetsen a.d.h.v. het nieuwe duurzaamheidskader.
6. Externe partijen voeren toetsingen uit in opdracht van een commissie	Externe consultants toetsen houtkeurmerken in opdracht van een nieuw op te richten commissie.

Het nieuwe rijksinkoopbeleid zal hoogstwaarschijnlijk voortborduren op de ervaringen die zijn opgedaan door ADBE en TPAC. Een eerste stap zou kunnen zijn om de toetsingsprocedures van ADBE en TPAC te evalueren. ADBE is in 2017 met haar werkzaamheden gestart en voor zover bekend heeft er nog geen uitvoerige evaluatie van ADBE plaatsgevonden. Voor TPAC is een evaluatie reeds uitgevoerd in 2016¹⁴. Daaruit bleek dat TPAC haar werkzaamheden efficiënt, zorgvuldig en onafhankelijk uitvoert en een belangrijke rol speelt bij de ondersteuning van het Nederlandse overheidsbeleid voor de inkoop van duurzaam geproduceerd hout. Ook is het onderscheid tussen het deelsysteem beoordeling en advies en het deelsysteem van besluitvorming duidelijk en voert TPAC de beoordeling en advies op een transparante, onafhankelijke werkwijze uit.

Tevens zijn bij de evaluatie van TPAC de volgende verbetermogelijkheden geïdentificeerd:

- Het actualiseren en vereenvoudigen van de duurzaamheidscriteria.
- Het vergroten van de transparantie van de weging van de inkoopcriteria bij de beoordeling en advies en de totstandkoming van *expert judgement* door TPAC.
- Het beter toepassen van de richtlijnen voor het stakeholderforum.
- Het vereenvoudigen van de inspraakprocedure.

Voor de opties wordt er aangeraden bovenstaande punten en eventuele verbeterpunten uit ADBE mee te nemen bij het inrichten van een nieuwe toetsingscommissie voor duurzaam geproduceerd hout.

¹⁴ Royal Haskoning DHV, 2016. Evaluatie Toetsingscommissie Inkoop Hout (TPAC).

3.1.1 Optie 1: ADBE en TPAC samenvoegen in een nieuwe commissie

De ADBE en TPAC toetsingsprocedures en -commissies worden samengevoegd in een nieuwe toetsingscommissie, zonder dat daarbij een van de oude commissies meer leidend is dan de ander. Dit betekent dat ADBE en TPAC een proces instappen om tot gezamenlijke procedures te komen en op termijn (de nu geldende criteria waar ADBE op toetst blijven nog voor een bepaalde periode bestaan voor de SDE++ subsidie) een gezamenlijke set aan criteria te formuleren.

Argumenten voor

- Beide commissies hebben de afgelopen jaren veel kennis en ervaring opgedaan met toetsingen van houtkeurmerken, die nu samengebracht wordt. De commissies kunnen elkaar aanvullen qua expertise, zoals de TPAC expertise op het gebied van tropisch hout en sociaal-economische criteria en de ADBE expertise omtrent koolstof criteria (*expertise*).
- Veel systemen worden op dezelfde onderdelen getoetst door zowel TPAC als ADBE. Samenvoeging levert hier dus efficiency, kostenbesparing en vermindering van administratieve lasten op (*efficiency en kosten*).
- Met de nieuwe duurzaamheidscriteria ontstaan er vergelijkbare eisen voor houtige biograndstoffen. Het samenvoegen van de verschillende toetsingscommissies is een goede stap in de richting om de toetsing voor materiaal en energie te harmoniseren. Hierdoor komt er meer eenduidigheid voor de markt voor houtige biograndstoffen (*harmonisatie*).
- Harmoniseren van procedures van beide commissies biedt de mogelijkheid om de “best of both worlds” te kiezen.
- ADBE adviseert het Ministerie van EZK, TPAC adviseert het Ministerie van IenW. Samenvoegen van ADBE en TPAC zorgt voor een continuering van de nauwe samenwerking tussen beide ministeries.

Argumenten tegen

- De geldigheidsduur van getoetste houtkeurmerken door RED II en TPAC (5 jaar geldig) en ADBE (onbeperkt geldig) verschilt en er zou idealiter gekeken moeten worden hoe dit verenigd kan worden. Tevens wordt de categorisering die ADBE hanteert niet gebruikt door RED II en TPAC. Dit brengt inspanning en kosten met zich mee om tot een harmonisatie te komen (*kosten*).

Wat is ervoor nodig?

- Harmoniseren van procedures van beide commissies vraagt om afweging en overleg hoe deze samengevoegd kunnen worden, en wat hiervan de consequenties zijn.
- Kijken hoe de geldigheidsduur van getoetste houtkeurmerken door RED II en TPAC (5 jaar geldig) en ADBE (onbeperkt geldig) verenigd kan worden.
- De nieuwe commissie kan samengesteld worden uit leden van beide commissies. Dat vraagt om een afweging welke personen plaats kunnen nemen in de nieuwe commissie.
- Inventariseren hoe er omgegaan kan worden met de nog resterende looptijd van de SDE++ subsidie, die wettelijk gekoppeld is aan ADBE, en wat dit betekent voor de criteria die daarbij van toepassing zijn.
- ADBE hanteert vijf biomassa categorieën, TPAC hanteert niet zo'n categorisering. Er zal gekeken moeten worden hoe deze systemen verenigd kunnen worden. Mogelijk is er de wens om het rijksinkoopbeleid voor hout aan te vullen met duurzaam hout uit ‘niet bos’ en hergebruikt hout (zie hoofdstuk 5.3). Dat biedt mogelijk aanknopingspunten.

- Samenvoegen van ADBE en TPAC vergt, in aanvulling op de bestaande samenwerking in het dossier biograndstoffen, dat er tussen IenW en EZK heldere bestuurlijke afspraken komen, o.a. over aansturing, budgetten, politieke en beleidsmatige verantwoordelijkheden voor de commissie.

3.1.2 Optie 2: ADBE leidend, TPAC daarin integreren

De toetsingsprocedure en -commissie van ADBE is leidend en wordt op ontbrekende punten en waar nodig aangevuld met specifieke capaciteit, procedures of expertise van TPAC. Onder ADBE worden houtkeurmerken getoetst per biomassa categorie en per duurzaamheidseis; de toetsingsfunctie voor duurzaam geproduceerd hout kan daaraan toegevoegd worden. Er is al besloten dat geen nieuwe beschikkingen voor bij- en meestook meer worden afgegeven, waarvoor de oude criteria gelden waarop ADBE toetst. Echter, voor de bestaande beschikkingen zal er volgens de huidige criteria getoetst blijven worden. Voor nieuwe beschikkingen en andere toepassingen van biograndstoffen zal ADBE gaan toetsen op een nieuwe set van criteria op basis van het nieuwe duurzaamheidskader.

Argumenten voor

- Door de commissies te integreren, blijft de huidige kennis en expertise behouden (*expertise*).
- De criteria waarop ADBE momenteel toetst blijven nog voor een bepaalde periode gehandhaafd voor bestaande SDE++ subsidies en zijn wettelijk vastgelegd. Criteria voor TPAS zijn niet wettelijk vastgelegd en kunnen makkelijker vervangen worden door een ander systeem (*efficiency*).
- Het is relatief goedkoop om een bestaand toetsingssysteem als uitgangspunt te nemen voor het ontwikkelen van een nieuwe toetsingsprocedure (*kosten*).
- Het ontwikkelen van één toetsingscommissie voor houtige biograndstoffen is een goede stap in de richting voor het harmoniseren van de toetsingen voor materiaal en energie (*harmonisatie*).
- Het is nog onduidelijk of het duurzaamheidskader gaat werken met specifieke eisen per biomassa categorie. Een voordeel van het aanhouden van de categorisering van vijf biomassa categorieën is dat er specifieke eisen aan elk type biomassa gesteld kunnen worden.
- Houtkeurmerken kunnen per categorie en per duurzaamheidseis worden goedgekeurd, wat bepaalde houtkeurmerken de mogelijkheid geeft om toch deels goedgekeurd te worden (bijvoorbeeld houtkeurmerken die momenteel nog geen eisen omtrent koolstof/klimaat hebben, kunnen bv. wel op bosbeheer criteria goedgekeurd worden).

Argumenten tegen

- De geldigheidsduur van getoetste houtkeurmerken door RED II (5 jaar geldig) en ADBE (onbeperkt geldig) verschilt en er zou gekeken moeten worden hoe dit verenigd kan worden, dit brengt kosten met zich mee (*kosten*).
- Het is nog onduidelijk of het nieuwe duurzaamheidskader voor biograndstoffen gaat werken met specifieke eisen per biomassa categorie, en daarmee is het onzeker hoe goed het ADBE systeem aansluit op het duurzaamheidskader.
- Houtkeurmerken goedkeuren per biomassa categorie creëert minder overzicht en wellicht een veelvoud aan opties voor de markt.
- Niet alle criteria waarop ADBE toetst zullen relevant zijn voor duurzaam bosbeheer, bv. eisen voor broeikasgasemissies over de gehele keten en eisen voor bodembeheer bij reststromen uit natuur- en landschapsbeheer en agrarische reststromen.

- De bijstook van houtige biomassa voor energiedoelinden is een politiek en maatschappelijk gevoelig dossier. Hierin schuilt het gevaar dat een systeem dat op redelijk draagvlak kan rekenen (TPAS) last krijgt van de connotatie met toetsing van biomassastromen.

Wat is ervoor nodig?

- Inventariseren op welke punten ADBE ontoereikend is en aangevuld kan worden met criteria van TPAC. Zo heeft ADBE minder ervaring met tropisch hout en toetst niet op sociaal-economische criteria (hiervoor hebben energiebedrijven en NGO's wel apart een convenant afgesloten).
- Harmonisatie tussen RED II en ADBE over de geldigheidsduur van getoetste houtkeurmerken en de te hanteren biomassa categorieën.
- De nieuwe commissie zal grotendeels bestaan uit ADBE leden. Ontbrekende expertise kan aangevuld worden door TPAC in de commissie.

3.1.3 Optie 3: TPAC blijft zelfstandig, ADBE op termijn erin integreren

TPAC blijft zelfstandig en zal gaan toetsen op de nieuwe criteria van het duurzaamheidskader. De toetsingsprocedure van TPAC zal aangepast worden n.a.v. de verbeterpunten die uit de evaluatie zijn gekomen¹⁵. ADBE blijft bestaan gedurende de looptijd van de huidige SDE++ regeling en zal waar nodig (ontbrekende expertise) op termijn in TPAC integreren.

Argumenten voor

- Door de commissies op termijn te integreren, blijft de kennis en expertise behouden (*expertise*).
- Het huidige systeem (beoordeling en advies door TPAC, besluitvorming door staatssecretaris) is voldoende efficiënt en effectief, en kan met wat aanpassingen worden gecontinueerd (*efficiency en kosten*).
- De geldigheidsduur van getoetste houtkeurmerken door RED II en TPAC komt overeen, dit is makkelijk te verenigen (*kosten*).
- Het ontwikkelen van één toetsingscommissie voor houtige biograndstoffen is een goede stap in de richting voor het harmoniseren van de toetsingen voor materiaal en energie (*harmonisatie*).

Argumenten tegen

- Gedurende de nog resterende looptijd van SDE++ subsidies, zal ADBE in de huidige vorm blijven bestaan en zijn wettelijke taak uitvoeren. Pas op termijn, nadat de SDE++ regeling verlopen is, zal ADBE (op ontbrekende punten) integreren in de nieuwe toetsingsprocedure en –commissie. Gedurende deze periode zullen de twee commissies voor houtige biomassa nog naast elkaar opereren. Harmonisatie zal dus pas op de lange termijn plaatsvinden (*harmonisatie*).

Wat is ervoor nodig?

- Inventariseren op welke punten TPAC ontoereikend is en aangevuld kan worden met criteria van ADBE.
- De nieuwe commissie zal grotendeels bestaan uit TPAC leden. Ontbrekende expertise kan aangevuld worden door ADBE in de commissie. Het is het overwegen waard of er nieuwe procedures opgesteld kunnen worden voor de leden die zitting nemen in TPAC, zoals richtlijnen omtrent zittingsduur, expertise die vertegenwoordigd is binnen de commissie etc.

¹⁵ Royal Haskoning DHV, 2016. Evaluatie Toetsingscommissie Inkoop Hout (TPAC).

3.1.4 Optie 4: Nieuwe commissie van scratch oprichten

Uitgaande van de nieuwe criteria in het duurzaamheidskader wordt een nieuwe toetsingscommissie *van scratch* opgericht, waarin alle sectoren en typen biograndstoffen vertegenwoordigd zijn. Er wordt wel gekeken naar de ervaringen die door TPAC en ADBE opgedaan zijn.

Argumenten voor

- De scope en criteria van het nieuwe duurzaamheidskader zijn het uitgangspunt, vanuit daar wordt gekeken hoe het nieuwe toetsingsproces het beste ingericht kan worden, onder welke ministeries dit zou moeten vallen, en wie plaats kan nemen in de bijbehorende commissie. Een nieuwe commissie, met nieuwe procedures, kan optimaal aansluiten bij de procedures in Europa en andere recente ontwikkelingen.
- Het ontwikkelen van één toetsingscommissie voor houtige biograndstoffen is een goede stap in de richting voor het harmoniseren van de toetsingen voor materiaal en energie. Tevens biedt het een mogelijkheid om expertise vanuit andere typen eindgebruik (chemie sector/biomaterialen) in de nieuwe commissie te integreren (*harmonisatie*).

Argumenten tegen

- Alhoewel de 'lessons learned' van TPAC en ADBE meegenomen worden, is te verwachten dat bij de oprichting van een nieuwe toetsingscommissie er veel kennis en ervaring verloren gaat (*expertise*).
- Het is inefficiënt om het wiel opnieuw uit te vinden (*efficiency*).
- Het uitwerken van nieuwe procedures kost veel tijd en zal hoge kosten meebrengen (*kosten*).

Wat is ervoor nodig?

- Een evaluatie van en gesprekken met TPAC en ADBE over ervaringen die meegenomen moeten worden in het nieuwe toetsingssysteem.
- Het uitwerken van nieuwe procedures en inrichting van de toetsingscommissie, eventueel deels bestaande uit leden van de vorige commissies.
- Werven van nieuwe commissieleden.

3.1.5 Optie 5: ADBE en TPAC beiden als aparte toetsingscommissies behouden

ADBE en TPAC zullen als twee aparte commissies behouden worden en zullen houtkeurmerken toetsen a.d.h.v. de nieuwe criteria voor biograndstoffen en daar hun toetsingsprocedure op aanpassen. Voor bij- en meestook en warmte blijven echter bestaande criteria gelden gedurende de looptijd van bestaande SDE++ beschikkingen, omdat deze beschikkingen al zijn afgegeven en vastgelegd in wetgeving.

Argumenten voor

- Door beide commissies te continueren blijft de kennis en ervaring op korte termijn behouden (*expertise*).
- Huidige systemen kunnen gecontinueerd en verbeterd worden, wat alleen op de korte termijn kostenbesparing en efficiency oplevert (*efficiency en kosten*).

Argumenten tegen

- Minder harmonisatie van toetsing voor biograndstoffen: verschillende procedures, toetsingscommissies en geldigheidsduur van toetsingen. Dit leidt tot een risico dat bepaalde houtkeurmerken onder ADBE wel goedgekeurd worden, maar niet onder TPAC en vice versa. Op dit moment is er bijvoorbeeld al de situatie dat Forest Stewardship council (FSC) erkend is onder TPAC, maar dat er onder ADBE een geografische beperking geldt: FSC 100% mag toegepast worden in die landen waar FSC gebaseerd is op V5¹⁶. Dit leidt tot onduidelijkheid voor de markt (*harmonisatie*).
- Houtkeurmerken worden door meerdere commissies getoetst (dubbel werk), wat leidt tot hogere kosten en minder efficiency op de lange termijn (*kosten en efficiency*).

Wat is ervoor nodig?

- Aanpassen van de toetsingsprocedures van TPAC en ADBE aan de nieuwe criteria voor biograndstoffen.

3.1.6 Optie 6: Externe partijen voeren toetsingen uit in opdracht van een commissie

Er is ook een vorm denkbaar waarbij een of meerdere externe partijen (externe consultants en private organisaties) houtkeurmerken toetsen in opdracht van de toetsingscommissie. Er kan door de commissie een tender uitgeschreven worden voor uit te voeren toetsingen, waarbij van de externe partijen (e.g. “pool of consultants”) een bepaalde expertise en competentie wordt gevraagd. De commissie geeft een kader waarbinnen de externe partij de toetsingen uit moet voeren en stuurt de externe partij aan. De externe partij(en) voeren de toetsingen zelfstandig uit. De randvoorwaarden en overwegingen bij de inzet van private of commerciële partijen bij toetsing of conformiteitsbeoordeling zijn beschreven in een kamerbrief¹⁷. Dit is in het kader van dit onderzoek niet verder uitgewerkt.

Ter verduidelijking: het houtkeurmerk Programme for the Endorsement of Forest Certification (PEFC) hanteert zo’n dergelijke werkwijze (kader 1). Hierbij is het van belang in de gaten te houden dat het beleid van een privaat keurmerk als PEFC niet rechtstreeks vergeleken kan worden met overheidsbeleid.

Kader 1

Werkwijze van PEFC voor het toetsen van nationale en regionale PEFC standaarden

PEFC Internationaal heeft haar eigen Sustainability Benchmark en zodra een PEFC (landelijk of regionaal) initiatief een standaard heeft vastgesteld, wordt deze door een externe organisatie (consultant) aan deze benchmark getoetst. De consultant geeft een advies aan de PEFC Council Board of Directors. De Board of Directors ziet erop toe dat de beoordeling conform de PEFC eisen is verlopen en dat de aanbevelingen logisch en consistent zijn. De Board of Directors geeft een advies voor al dan niet erkenning van de standaard aan de PEFC Council General Assembly, die uiteindelijk beslissen over toelating. De PEFC Board of Directors zou in deze vergelijkbaar zijn met een toetsingscommissie die zelf niet toetst en in dit geval aanbevelingen geeft aan de staatsecretaris van IenW over toelating van houtkeurmerken tot het inkoopbeleid.

¹⁶ <https://www.rvo.nl/subsidie-en-financieringswijzer/stimulering-duurzame-energieproductie-en-klimaattransitie-sde/aanvragen-sde/biomassa/duurzaamheidseisen>

¹⁷ Kamerbrief, 19 september 2016. Certificatie en accreditatie in het kader van het overheidsbeleid. Tweede Kamer 29 304, nr. 6.

Argumenten voor

- De toetsingscommissie hoeft niet zelf houtkeurmerken te toetsen, dat wordt door externe partijen zoals consultants gedaan. Er zullen kosten zijn voor de overdracht van kennis, maar over het algemeen is te verwachten dat het goedkoper is als consultants de toetsingen uitvoeren i.p.v. de commissie. Tevens verhoogt het de efficiency. Bij de afweging is het goed om te bedenken dat de kamerbrief uit 2016 vermeldt dat de keuze voor een bepaald instrument niet uitsluitend ingegeven wordt vanuit de wens om te besparen op de kosten van het overheidstoezicht¹⁸ (*kosten en efficiency*).

Argumenten tegen

- Als verschillende externe partijen houtkeurmerken toetsen, leidt dit niet per definitie tot een opbouw van ervaring en kennis, daarmee kan er een deel van de expertise verloren gaan (*expertise*).
- Alhoewel er harmonisatie meegegeven kan worden in het mandaat, zullen er in de praktijk hoogstwaarschijnlijk discussies ontstaan over de beoordeling van bepaalde criteria en de afstemming hierop zal beperkt worden meegenomen (*harmonisatie*).

Wat is ervoor nodig?

- Richtlijnen maken welke externe partijen houtkeurmerken mogen toetsen en op welke wijze, inclusief toezicht op onafhankelijkheid en deskundigheid. In het kader van deze opdracht is dit niet verder uitgewerkt. Als referentie hiervoor gelden o.a. de kaders van het rijksbeleid voor conformiteitsbeoordeling en accreditatie zoals uiteengezet in de kamerbrief¹⁹.
- Peer review systeem.

3.1.7 Samenvatting varianten toetsingscommissie

De belangrijkste overwegingen omtrent expertise, efficiency, kosten, harmonisatie biograndstoffen en opmerkelijke aspecten van elke optie zijn ingeschat en afgeleid uit de hierboven beschreven voor- en nadelen en samengevat in tabel 3.2. De nuanceverschillen tussen opties zijn soms klein en de precieze beoordeling van expertise, efficiency, kosten en harmonisatie van de opties hangt af van de manier waarop het nieuwe toetsingssysteem geïmplementeerd wordt. Voor het kiezen van een voorkeursoptie kan het ministerie beoordelen hoe zwaar zij de verschillende aspecten vindt wegen, om zo tot een eindoordeel te komen.

Tabel 3.2

De belangrijkste overwegingen van de opties voor een nieuw toetsingssysteem op basis van de hierboven beschreven voor- en nadelen van elke optie (de kopjes in deze tabel komen overeen met de cursieve tekst tussen haakjes bij de opties).

Optie	Expertise	Efficiency	Kosten	Harmonisatie	Unique selling point
1. ADBE en TPAC samenvoegen	Behouden en versterken	Hoog	Gemiddeld	Ja	ADBE en TPAC komen tot gezamenlijke procedures, "best of both worlds"

¹⁸ Kamerbrief, 19 september 2016. Certificatie en accreditatie in het kader van het overheidsbeleid. Tweede Kamer 29 304, nr. 6.

¹⁹ Kamerbrief, 19 september 2016. Certificatie en accreditatie in het kader van het overheidsbeleid. Tweede Kamer 29 304, nr. 6.

Tabel 3.2

De belangrijkste overwegingen van de opties voor een nieuw toetsingssysteem op basis van de hierboven beschreven voor- en nadelen van elke optie (de kopjes in deze tabel komen overeen met de cursieve tekst tussen haakjes bij de opties).

Optie	Expertise	Efficiency	Kosten	Harmonisatie	Unique selling point
in een nieuwe commissie					
2. ADBE leidend, TPAC daarin integreren	Behouden en versterken	Hoog	Gemiddeld	Ja	ADBE procedures zijn leidend (o.a. toetsingen per biomassa categorie), overweeg hoe dit aansluit bij EU RED II
3. TPAC blijft zelfstandig, ADBE op termijn erin integreren	Behouden en versterken	Hoog	Laag	Op termijn	Toetsingsprocedures RED II en TPAC lijken makkelijk te verenigen
4. Nieuwe commissie <i>van scratch</i> oprichten	Deels verloren	Laag	Hoog	Ja	Procedures kunnen optimaal aansluiten bij nieuwe criteria
5. ADBE en TPAC beiden als aparte commissies behouden	Behouden	Laag	Hoog	Laag	Minder harmonisatie toetsing biograndstoffen
6. Externe partijen voeren toetsingen uit in opdracht van een commissie	Deels verloren	Hoog	Laag	Niet optimaal	Externe partij toetst houtkeurmerken, wat de efficiency ten goede komt

Nadat er een keuze is gemaakt voor een bepaalde optie, is het aan te raden om een interne pre-screening te doen over de haalbaarheid van het uitvoeren van de optie en mogelijke implicaties gedetailleerder te identificeren.

3.2 Overige overwegingen rondom procedures bij vormgeven van commissie

Tabel 3.2 geeft een overzicht van de verschillende opties met de desbetreffende overwegingen. Om een afweging te maken welke optie voor een toetsingssysteem de voorkeur heeft kunnen onderstaande overwegingen ook van belang zijn.

3.2.1 Frequentie en geldigheidsduur toetsingen

- De toetsingsfrequentie van de nieuwe toetsingscommissie gaat idealiter in lijn lopen met de toetsingsfrequentie en -cyclus van RED II. RED II keurt houtkeurmerken eenmalig goed en heeft elke vijf jaar een tussentijdse monitoring om te inventariseren hoe de houtkeurmerken functioneren. ADBE toetst eenmalig en wijkt daar momenteel vanaf. Dit betekent dat er op dit punt harmonisatie plaats moet vinden als ADBE meegenomen wordt bij de vorming van een nieuwe commissie.
- Houtkeurmerken ontwikkelen zich. Door periodiek houtkeurmerken te toetsen, kan de lat steeds hoger gelegd worden. Dit is in lijn met de visie van het duurzaamheidskader: het SER advies heeft de ambitie voor een hogere duurzaamheid richting 2030²⁰. Als schema's voor altijd goedgekeurd zijn, beperkt dit de overheid om de lat over de tijd hoger te leggen – dit is zeker niet gewenst.

3.2.2 Stakeholderforum

Er bestaat een online stakeholderforum onder zowel TPAC en ADBE, waar gedurende vier weken informatie verzameld wordt over de werking van houtkeurmerken in de praktijk. Zo'n stakeholder consultatie ontbreekt bij andere bio-grondstoffen.

Uit de TPAC evaluatie bleek dat het stakeholderforum door veel partijen wordt ervaren als een geschikt middel om praktijkinformatie op te halen en eventuele misstanden anoniem te melden²¹. Echter, het TPAC stakeholderforum wordt ook als tijdrovend ervaren. Er kan overwogen worden verschillend om te gaan met (de weging van) de input opgehaald bij het stakeholderforum bij nieuwe toetsing van systemen en hertoetsingen. Klachten van stakeholders die worden ingebracht op het stakeholderforum, zijn niet altijd eerder ingebracht bij de keurmerken zelf. Vanaf 2010 is in de TPAC User Manual opgenomen dat de commissie verwacht dat stakeholders, waar passend, eerst de klachtenprocedure van het certificatiesysteem hebben gevolgd. Uit de evaluatie bleek dat TPAC en SMK vinden dat zij in de toekomst strikter mogen zijn in het toepassen van deze regeling. Deze route, eerst indienen bij het keurmerk zelf, sluit aan bij de daarvoor bedoelde klachtenprocedure van de keurmerken zelf. Voor ADBE ontbreekt een dergelijke evaluatie.

Argumenten voor

- Het geeft een relevant beeld over de praktijkervaringen met houtkeurmerken: wat zijn de sterke en zwakke punten, hoe worden criteria geïnterpreteerd enz.
- Het geeft inzicht hoe vaak een houtkeurmerk wordt gebruikt.
- De stem van meerdere stakeholders wordt meegenomen.

Argumenten tegen

- Het is een tijdrovende procedure en kan vertragend werken.

3.2.3 Klachtenprocedure

TPAC werkt met een onafhankelijk Klachtcollege van SMK. Vanwege de politiek gevoelige aard van de beoordelingen koos het ministerie er destijds voor om de 'Toetsingscommissie Inkoop Hout' onder te brengen bij de onafhankelijke stichting SMK. SMK is sinds haar oprichting voor het programma Milieukeur volgens de norm 'EN 45011' geaccepteerd bij de Raad voor

²⁰ SER, 2020. Biomassa in balans. Een duurzaamheidskader voor hoogwaardige inzet van biogrondstoffen, p. 19.

²¹ Royal Haskoning DHV, 2016. Evaluatie Toetsingscommissie Inkoop Hout (TPAC).

Accreditatie en heeft daarmee een ‘Reglement klacht, bezwaar en beroep’ en een College van Beroep. Uit de TPAC evaluatie uit 2016 bleek dat alle partijen over het algemeen tevreden waren met de procedurele gang van zaken van de SMK-procedure ‘klacht, bezwaar en beroep’ en dat de uitvoering professioneel wordt bevonden²². Wel wordt de procedure door meerdere stakeholders als ‘zwaar’ ervaren. Anderzijds is er door de mogelijkheden voor klacht, bezwaar en beroep voldoende ruimte voor hoor en wederhoor van argumenten. Sinds december 2019 hanteert SMK een herzien klachtreglement, dat in de plaats komt van het ‘Reglement klacht, bezwaar en beroep’²³. Het nieuwe reglement heeft een aanzienlijke kortere procedure en voorkomt dat de behandeling van klachten te lang duurt.

Bij ADBE kan schriftelijk bezwaar ingediend worden bij het ministerie van EZK.

Argumenten voor

- Ruimte voor klachten en misstanden, wat bijdraagt aan draagvlak voor het systeem..
- Het is essentieel dat er na goedkeuring van een schema nog ruimte is om ergens aan te duiden als er misstanden ontstaan, des te meer omdat de overheid private standaarden gebruikt om haar eigen beleid te borgen. Het hebben van een klachtenprocedure kan houtkeurmerken en het systeem scherp houden om misstanden tegen te gaan.

Argumenten tegen

- Een klachtenprocedure kost tijd en geld.
- Voor sommige klachten duurt het lang voordat ze afgehandeld zijn. Dit geeft onzekerheid voor houtkeurmerken in de markt.

3.2.4 Vergroten monitoring en controle op uitvoering duurzaamheidskader

Het in toenemende mate inzetten van private keurmerken voor een publiek duurzaamheidskader als dat voor biograndstoffen, vraagt om borging dat deze keurmerken voldoende robuust zijn. Niet alleen t.a.v. de duurzaamheidscriteria, maar ook op de naleving hiervan, via controles door conformiteitbeoordelingsinstanties (CBI's). Het is te overwegen om de publieke controle op de uitvoering van het duurzaamheidsbeleid uit te breiden naar de CBI's (door bijvoorbeeld alleen die CBI's toe te staan die door het Ministerie zijn erkend²⁴), of een extra jaarlijkse controle - mogelijks steekproefsgewijs - of rapportage in te voeren op de totale jaarlijkse leveringen van een bedrijf²⁵.

Argumenten voor

- De overheid maakt in toenemende mate gebruik van private keurmerken om publiek beleid te borgen en vergrote controle hierop is essentieel om de betrouwbaarheid te borgen.
- Er kan voortgebouwd worden op al bestaande procedures en regelingen van de SDE++ voor biomassa.

Argumenten tegen

²² Royal Haskoning DHV, 2016. Evaluatie Toetsingscommissie Inkoop Hout (TPAC).

²³ <https://www.smk.nl/799/over-smk/organisatie/smk-klachtcollege.html>

²⁴ Vanuit de SDE++ zijn de certificeringsclaims en verificatieverklaringen alleen bruikbaar om duurzaamheid van biomassa mee aan te tonen als ze zijn afgegeven door CBI's die door de Minister van EZK zijn erkend (<https://www.rvo.nl/sites/default/files/2020/05/Handleiding-bij-het-format-lijst-leveringen.pdf>).

²⁵ Vanuit SDE++ is het nu zo geregeld dat een energieproducent, die subsidie wil ontvangen voor het opwekken van hernieuwbare energie uit duurzame biomassa, hierover jaarlijks een conformiteitsjaarverklaring moet laten opstellen door een erkende CBI. Hierin wordt voor alle leveringen van dat jaar o.a. aangegeven hoe de biomassa voldoet aan de duurzaamheidseisen en welke bewijzen beschikbaar zijn. Conformiteit aan de duurzaamheidseisen kan worden aangetoond door gebruik te maken van certificering en/of een verificatieverklaring op leveringen (<https://www.rvo.nl/sites/default/files/2020/05/Handleiding-bij-het-format-lijst-leveringen.pdf>).

- Een uitbreiding van publieke controle op CBI's vraagt een aanvullende capaciteit van de overheid.

3.2.5 Category B-evidence

Wanneer hout niet geleverd wordt met een (erkend) keurmerk, dient in het kader van het aanbestedingsrecht er de mogelijkheid te bestaan om de duurzaamheids-claim op een andere wijze aan te tonen. De leverancier moet dan bewijs leveren waaruit blijkt dat aan de minimumeis voor het inkopen van duurzaam geproduceerd hout wordt voldaan. Dit wordt bij TPAC category B-evidence genoemd. Bij de toetsing van houtige biomassa in het kader van de SDE++ regeling wordt een vergelijkbare mogelijkheid geboden door middel van de zogenoemde conformiteitsbeoordeling op basis van het daartoe opgesteld verificatieprotocol. Bij het ontwikkelen van een nieuw toetsingssysteem is het belangrijk om ook zo'n dergelijke mogelijkheid uit te werken.

Aandachtspunten

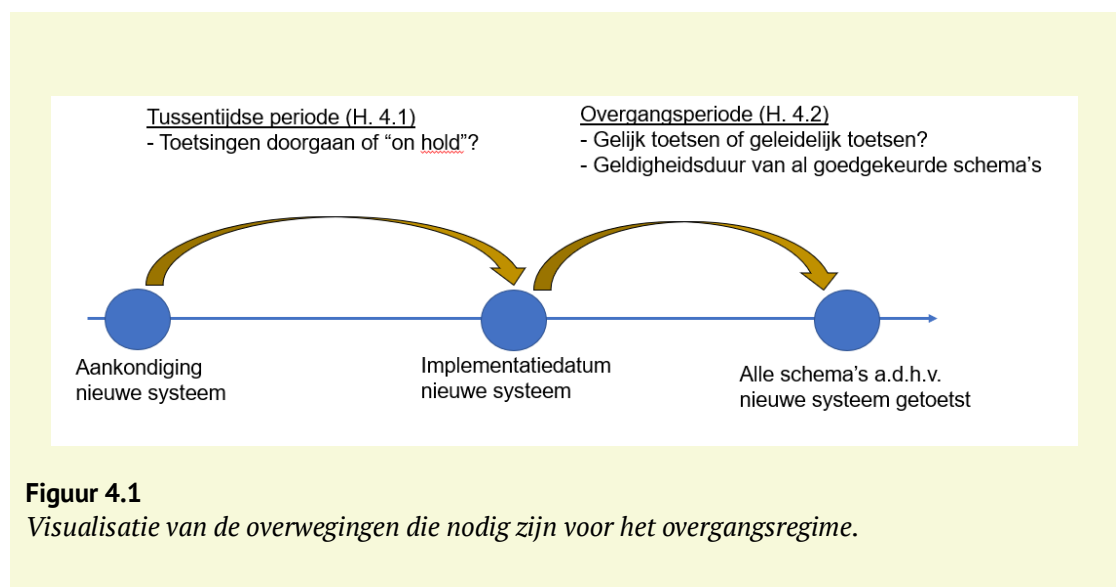
- Bedenk waar de verantwoordelijkheid ligt voor het aanleveren van het bewijs dat het betreffende houtproduct aan de criteria voldoet.
- Bedenk wie toetst of het aangeleverde bewijs voldoende is om vast te stellen dat het product voldoet aan de criteria. Toetsingen kunnen alleen uitgevoerd worden door verificateurs en auditors die door de overheid zijn erkend op basis van een aantal eisen.
- Noodzaak tot ontwikkelen van een verificatie protocol.
- In dit kader is het van belang mee te nemen dat het systeem uiteindelijk in de praktijk werkbaar moet zijn voor inkopers.

4 Overgangsregime van TPAS naar een nieuw toetsingssysteem voor biograndstoffen

Afhankelijk van de wijze waarop de toetsingsfunctie voor het rijksinkoopbeleid hout onder het duurzaamheidskader biograndstoffen wordt ingericht (zie opties hoofdstuk 3), zal er sprake zijn van een overgangsregime van een oude naar een nieuwe situatie. Uitgangspunt is dat in de nieuwe situatie de criteria van het duurzaamheidskader biograndstoffen van toepassing worden op het rijksinkoopbeleid hout i.p.v. de huidige TPAS criteria. Om deze overgangsperiode te definiëren en goed te doorlopen zijn tenminste de volgende overwegingen nodig (figuur 4.1):

1. Tussentijdse periode: wel of niet uitvoeren van TPAC toetsingen tot de implementatiedatum van het nieuwe toetsingssysteem (hoofdstuk 4.1).
2. Overgangsperiode: moment eerste toetsingen a.d.h.v. nieuwe toetsingssysteem na implementatiedatum en geldigheidsduur van huidige toetsingen (hoofdstuk 4.2).
3. Informeren van betrokken partijen over de veranderingen en verankeren in praktijk (hoofdstuk 5).

De keuzes die gemaakt kunnen worden voor deze overwegingen worden hieronder beschreven. In dit hoofdstuk worden de verschillende opties van het nieuwe toetsingssysteem open gehouden, t.w. er wordt niet ingegaan op een specifieke optie beschreven in hoofdstuk 3.1.



4.1 Toetsingen TPAC in de tussentijdse periode

Tussen het moment van de aankondiging van het nieuwe systeem (o.a. communiceren van de implementatiedatum) en de daadwerkelijke implementatiedatum zit een tussentijdse periode. Het is nodig om een keuze te maken of TPAC in de tussentijdse periode toetsingen uit blijft

voeren in de huidige vorm of niet. Onderstaande opties worden voorzien, waarbij in hoofdstuk 4.2 de verschillende opties beschreven worden voor het toetsingsmoment a.d.h.v. de nieuwe criteria.

4.1.1 Optie 1: TPAC toetsingen continueren

TPAC blijft toetsingen in de huidige vorm uitvoeren tot de implementatiedatum van het nieuwe systeem. Dit betekent dat TPAC continueert met de houtkeurmerken te toetsen, en deze opnieuw voor vijf jaar goedgekeurd worden. Zodra het nieuwe toetsingssysteem in werking treedt zullen houtkeurmerken getoetst worden a.d.h.v. de criteria van het nieuwe toetsingssysteem en vervalt de huidige toetsingsfunctie van TPAC.

4.1.2 Optie 2: TPAC toetsingen opschorten

Tijdens de ontwikkeling van het nieuwe toetsingssysteem zal TPAC geen nieuwe toetsingen meer uitvoeren in de huidige vorm. Dit betekent dat door TPAC goedgekeurde houtkeurmerken hun geldigheidsduur behouden totdat het nieuwe toetsingssysteem in werking treedt. Voor sommige houtkeurmerken zal dit betekenen dat de geldigheidsduur van toetsingen verlengd wordt, en daarmee langer is dan vijf jaar. Zodra het nieuwe toetsingssysteem in werking treedt zullen houtkeurmerken a.d.h.v. het nieuwe toetsingssysteem beoordeeld worden.

De voor- en nadelen en belangrijke overwegingen van deze opties worden in tabel 4.1 beschreven.

Tabel 4.1

Opties voor de toetsingen door TPAC in de tussentijdse periode, inclusief de belangrijkste overwegingen.

	Toetsingen TPAC in de tussentijdse periode	
	Optie 1: TPAC toetsingen continueren	Optie 2: TPAC toetsingen opschorten
Argumenten voor		
Aanbestedingen in de markt kunnen conform huidig beleid doorgaan totdat het nieuwe toetsingssysteem in werking treedt.	X	X
Geen kosten maken om houtkeurmerken te laten toetsen door TPAC, als je al weet dat er een nieuw toetsingssysteem in ontwikkeling is.		X

Tabel 4.1

Opties voor de toetsingen door TPAC in de tussentijdse periode, inclusief de belangrijkste overwegingen.

	Toetsingen TPAC in de tussentijdse periode	
	Optie 1: TPAC toetsingen continueren	Optie 2: TPAC toetsingen opschorten
De huidige houtkeurmerken voor duurzaam bosbeheer (FSC en PEFC) zijn breed geaccepteerd als voldoende garantie op duurzaam bosbeheer ²⁶ . Er is weinig reden aan te nemen dat er onrust ontstaat op het moment dat systemen op korte termijn niet opnieuw worden getoetst.		X

²⁶ Deze houtkeurmerken kennen een marktaandeel binnen primaire houtproducten op de Nederlandse markt van ca. 85% (Probos, 2018. Duurzaam geproduceerd hout op de Nederlandse markt in 2017) en zijn reeds twee keer door TPAC getoetst en akkoord bevonden. FSC wordt momenteel opnieuw beoordeeld. De beoordeling van PEFC is geldig tot en met 2025.

Argumenten tegen		
TPAC toetsingen voor sommige houtkeurmerken kunnen gedateerd zijn.		X
Opschorten periodieke hertoetsingen kan leiden tot ongelijke behandeling van keurmerken.		X
Nieuwe houtkeurmerken die zich aandienen op de markt in de tussentijdse periode kunnen niet getoetst worden.		X
Wat is ervoor nodig?		
Communiceren naar belanghebbende partijen over de implementatiedatum van het nieuwe systeem en hoe in de tussentijdse periode omgegaan wordt met TPAC toetsingen.	X	X
Beleid ontwikkelen dat TPAC toetsingen een langere geldigheidsduur hebben, totdat het nieuwe systeem in werking treedt. Er zal een afweging gemaakt moeten worden of de kostenbesparing om TPAC toetsingen stop te zetten opweegt tegen de kosten die gemaakt worden voor het ontwikkelen van nieuw beleid.		X
Ervoor zorgen dat houtkeurmerken waarvan de toetsingen gedateerd zijn niet benadeeld worden in de markt.		X
Plan ontwikkelen hoe er omgegaan wordt met toetsingen van nieuwe houtkeurmerken die zich in de tussentijdse periode aandienen op de markt.		X

4.2 Nieuwe toetsingen en geldigheidsduur van bestaande toetsingen in de overgangperiode

Op de implementatiedatum treedt het nieuwe toetsingssysteem in werking. Vanaf die datum zullen houtkeurmerken getoetst worden a.d.h.v. criteria van het nieuwe toetsingssysteem. Er zullen keuzes gemaakt moeten worden omtrent het toetsingsmoment van houtkeurmerken (allemaal tegelijk toetsen of geleidelijk toetsen) en de geldigheidsduur van al goedgekeurde houtkeurmerken door TPAC a.d.h.v. het oude toetsingssysteem.

4.2.1 Optie 1: Houtkeurmerken worden onmiddellijk en gelijktijdig getoetst

Zodra het nieuwe toetsingssysteem in werking treedt, zullen alle houtkeurmerken gelijktijdig getoetst worden. Zodra de uitslag van de toetsing a.d.h.v. het nieuwe systeem bekend is, zal de geldigheid van toetsing die door TPAC a.d.h.v. het oude toetsingssysteem uitgevoerd is, vervallen.

4.2.2 Optie 2: Houtkeurmerken worden geleidelijk getoetst gedurende een transitieperiode

Het nieuwe toetsingssysteem treedt voor alle houtkeurmerken in werking zodra de toetsingsprocedure is uitgewerkt. Toetsingen door TPAC die nog geldig zijn zullen bij de inwerking treding van de nieuwe toetsingsprocedure nog geldig zijn voor een transitieperiode (bv. maximaal een jaar)²⁷. Houtkeurmerken zullen binnen die transitieperiode getoetst worden a.d.h.v. het nieuwe toetsingssysteem op basis van aandiening en beschikbare toetsingscapaciteit. Zodra de uitslag van de toetsing a.d.h.v. het nieuwe systeem bekend is, zal de geldigheid van toetsing die door TPAC a.d.h.v. het oude toetsingssysteem uitgevoerd is vervallen.

4.2.3 Optie 3: Houtkeurmerken worden getoetst zodra de geldigheidsduur van de TPAC toetsing vervalt

Het nieuwe toetsingssysteem wordt gebruikt zodra de geldigheidsduur van een al goedgekeurd houtkeurmerk onder TPAC vervalt. Beoordelingen door TPAC zijn vijf jaar geldig. Per houtkeurmerk zal het verschillen wanneer de geldigheidsduur vervalt en wanneer het nieuwe toetsingssysteem gebruikt wordt. Er zal dus een periode zijn waarin sommige houtkeurmerken beoordeeld zijn a.d.h.v. de oude criteria en andere houtkeurmerken beoordeeld zijn a.d.h.v. de nieuwe criteria. De verwachting is dat uiterlijk na vijf jaar alle houtkeurmerken door het nieuwe toetsingssysteem beoordeeld zijn.

De voor- en nadelen en belangrijke overwegingen van deze opties worden in tabel 4.2 beschreven.

²⁷ Een andere mogelijkheid zou zijn dat vanaf de implementatiedatum de toetsingen door TPAC vervallen en dat houtkeurmerken geleidelijk getoetst worden gedurende een transitieperiode. Deze optie is zeker niet gewenst omdat het letterlijk gaten in de markt creëert en aanbestedingen van meerdere houtkeurmerken tijdelijk niet door kunnen gaan. Deze optie wordt daarom buiten beschouwing gelaten.

Tabel 4.2

Opties voor de nieuwe toetsingen en geldigheidsduur van bestaande toetsingen in de overgangperiode, inclusief de belangrijkste overwegingen.

Nieuwe toetsingen en geldigheidsduur van bestaande toetsingen in de overgangperiode			
	Optie 1: Houtkeurmerken worden onmiddellijk en gelijktijdig getoetst	Optie 2: Houtkeurmerken worden geleidelijk getoetst gedurende een vastgestelde transitieperiode (bijvoorbeeld 1 jaar)	Optie 3: Houtkeurmerken worden getoetst zodra de geldigheidsduur van de TPAC toetsing vervalt
Argumenten voor			
Verspreid toetsen van houtkeurmerken a.d.h.v. het nieuwe toetsingsstelsel is praktisch haalbaarder.		X	X
Houtkeurmerken die al uitvoerig door TPAC beoordeeld zijn, hoeven pas weer getoetst te worden wanneer de geldigheidsduur verloopt. Dit is een pragmatische en kostenbesparende optie.			X
Het nieuwe toetsingsstelsel gaat op korte termijn voor alle houtkeurmerken in werking, dus een snelle harmonisatie van toetsingsstelsels voor biograndstoffen.	X	X	
Houtkeurmerken zullen op hetzelfde moment getoetst worden op gelijke criteria. Dit is goed voor het draagvlak en zorgt voor een gelijke behandeling van houtkeurmerken in de markt.	X	X	
Duidelijkheid voor betrokken partijen wanneer de geldigheidsduur van oude toetsingen vervallen en wanneer houtkeurmerken zijn getoetst a.d.h.v. het nieuwe toetsingsstelsel.	X		
Argumenten tegen			
Op korte termijn zullen nog niet alle houtkeurmerken a.d.h.v. het nieuwe toetsingsstelsel beoordeeld zijn, dus is er in mindere mate sprake van harmonisatie van toetsingsstelsels voor biograndstoffen.			X

Tabel 4.2

Opties voor de nieuwe toetsingen en geldigheidsduur van bestaande toetsingen in de overgangperiode, inclusief de belangrijkste overwegingen.

	Nieuwe toetsingen en geldigheidsduur van bestaande toetsingen in de overgangperiode		
	Optie 1: Houtkeurmerken worden onmiddellijk en gelijktijdig getoetst	Optie 2: Houtkeurmerken worden geleidelijk getoetst gedurende een vastgestelde transitieperiode (bijvoorbeeld 1 jaar)	Optie 3: Houtkeurmerken worden getoetst zodra de geldigheidsduur van de TPAC toetsing vervalt
Het moment waarop houtkeurmerken getoetst zijn a.d.h.v. het nieuwe toetsingssysteem verschilt, dit kan leiden tot verwarring in de markt en mogelijk oneerlijke concurrentie.		X	X
Het is praktisch lastig om alle houtkeurmerken tegelijkertijd te toetsen a.d.h.v. het nieuwe toetsingssysteem en moeilijk te overzien hoe lang dit zal duren. Mogelijk risico bij vertraging: een periode waarin maar enkele houtkeurmerken goedgekeurd zijn en de rest nog niet.	X		
Wat is ervoor nodig?			
Heldere en transparante procedures (tijdslijnen, wanneer kan houtkeurmerk van tevoren verzoek indienen, hoeveel weken duurt het voordat houtkeurmerken horen of ze goedgekeurd worden enz.).	X	X	X
Duidelijk communiceren naar de markt wanneer houtkeurmerken a.d.h.v. het nieuwe toetsingssysteem beoordeeld zijn.	X	X	X
Ervoor zorgen dat eerder getoetste houtkeurmerken geen streepje voor krijgen in de markt of juist benadeeld worden.		X	X
Er zal goed nagedacht moeten worden hoe er voldoende capaciteit kan zijn om houtkeurmerken gelijktijdig of gedurende een korte periode te toetsen a.d.h.v. het nieuwe toetsingssysteem.	X		

5 Implementatie in de MVI-praktijk

Overgaan op een uniform toetsingssysteem voor biograndstoffen, waaronder houtige biograndstoffen, brengt veel veranderingen met zich mee. Wijzigingen zullen verankerd moeten worden in beleid en praktijk. Voor de praktijk van Maatschappelijk Verantwoord Inkopen (MVI) betekent het dat betrokken partijen tijdig en goed geïnformeerd dienen te worden over de veranderingen in het toetsingssysteem en wat voor gevolgen dit heeft voor de inkoop van duurzaam geproduceerd hout. Er zal duidelijkheid gegeven moeten worden over de volgende punten:

- Introductie nieuwe toetsingscommissie voor biograndstoffen.
- Uitleg over de nieuwe procedures voor toetsingen, o.a. geldigheidsduur toetsingen; de mogelijkheid van stakeholder consultatie; procedure van klacht, bezwaar en beroep; mogelijkheid voor category B-evidence.
- Startdatum nieuw toetsingssysteem.
- Hoe het overgangsregime van TPAS naar het nieuwe toetsingssysteem voor biograndstoffen eruit ziet.

5.1 Implementatiestappen

De volgende implementatiestappen zijn nodig om de betrokken partijen te informeren:

5.1.1 Identificeren van betrokken organisaties, websites en regelingen die impact ondervinden van wijzigingen

Alle partijen die impact ondervinden van veranderingen in het toetsingssysteem zullen geïnformeerd moeten worden over de nieuwe procedures. Bij sommige websites en regelingen is de overheid verantwoordelijk voor het actualiseren van de informatie. Voor andere informatievoorzieningen zijn andere partijen verantwoordelijk. Voor een vlotte implementatie in de markt is het zinvol dat deze partijen ook op de hoogte gebracht worden van veranderingen.

Overheid verantwoordelijk voor actualiseren informatie

- Huidige toetsingscommissies
 - TPAC (<https://www.tpac.smk.nl/32/home.html>, via SMK), van het ministerie van IenW
 - ADBE (<https://adviescommissiedbe.nl/>), van het ministerie van EZK
- Regelingen en subsidies die gekoppeld zijn aan het Rijksinkoopbeleid
 - SDE++ subsidies (<https://www.rvo.nl/subsidie-en-financieringswijzer/stimulering-duurzame-energieproductie-en-klimaattransitie-sde>), van Rijksdienst voor Ondernemend Nederland (RVO)
 - Fiscale regelingen: Milieu-investeringsaftrek (MIA) en de Willekeurige afschrijving milieu-investeringen (Vamil) (<https://www.rvo.nl/subsidie-en-financieringswijzer/miavamil/ondernemers>), van RVO
- Partijen die over het Rijksinkoopbeleid adviseren
 - PIANOo, Expertisecentrum Aanbesteden (<https://www.pianoo.nl/nl>), van het ministerie van EZK

- <https://www.mvicriteria.nl/nl>, verantwoordelijkheid van ministeries van Binnenlandse Zaken en Koninkrijksrelaties en van IenW
- RVO (<https://www.rvo.nl/>)

Overige partijen verantwoordelijk voor actualiseren informatie

- Partijen die over het Rijksinkoopbeleid adviseren
 - www.inkoopduurzaamhout.nl, eigendom van Stichting Probos
 - www.houtinfo.nl, eigendom van Centrum Hout
 - Centrum Hout i.v.m. voorbeeldbestekbepalingen (www.houtdatabase.nl)
 - www.mviplatform.nl, onderdeel van <https://www.kovma.com/>
 - Kennisplatform CROW (www.crow.nl) i.v.m. de RAW-Catalogus Bepalingen – Duurzaam inkopen (<https://www.raw.nl/thema/raw-voor-de-gww-en-groensector/documenten/16-raw-catalogus-bepalingen-duurzaam-inkopen>)
 - Ketenstandaard Bouw en Techniek (<https://ketenstandaard.nl/>), i.v.m. STABU standaardbestekbepalingen
 - Bewust met hout (<https://bewustmethout.nl/>)
- Gebruikte keurmerken in de markt
 - FSC NL (<http://www.fsc.nl/nl-nl>)
 - PEFC NL (<https://pefc.nl/>)
 - STIP (<https://www.stip.org/>)
 - Keurhout (<http://www.keurhout.nl/>)
 - Overige certificeringsschema's die door ADBE goedgekeurd zijn zoals Sustainable Biomass Program (SBP; <https://sbp-cert.org>)
- Groenfinancieringen
 - O.a. groene hypotheek (<https://www.rvo.nl/subsidie-en-financieringswijzer/regeling-groenprojecten>)

5.1.2 Informeren van betrokkenen partijen

Bij de introductie van de huidige set inkoopcriteria (TPAS) is er veel aandacht besteed aan communicatie richting inkopers en de markt. Ook de nieuwe criteria en het toetsingssysteem zullen onder de aandacht moeten worden gebracht. Een nieuwe set van inkoopcriteria voor duurzaam geproduceerd hout zal waarschijnlijk de nodige vragen opwerpen bij inkopers. Bij de introductie van nieuwe inkoopcriteria voor biograndstoffen is een nieuw communicatietraject daarom onontbeerlijk.

Inkopers kunnen op verschillende manieren geïnformeerd worden:

- Voorlichtingsbijeenkomsten
- Trainingen
- Voorlichtingsmateriaal, incl. website omtrent toetsingssysteem voor biograndstoffen (waaronder houtige biograndstoffen).
- Opzetten van een expertteam of helpdesk waar inkopers, projectleiders en auditors met hun vragen terecht kunnen.

Marktpartijen kunnen geïnformeerd worden via een persbericht en het gericht aanschrijven van de hierboven geïdentificeerde partijen. Waar overheid zelf verantwoordelijk is voor de inhoud, dient gemonitord te worden of de informatie tijdig geüpdatet wordt. Voor de overige partijen is dat een marktverantwoordelijkheid, maar duurzaam bosbeheer is er bij gebaat dat ook hier vlot de juiste informatie verwerkt wordt. Zeker bij bestekbepalingen, zoals STABU en CROW.

5.2 Actualiseren informatievoorziening

Zoals hierboven beschreven is, zijn er veel betrokken partijen, websites en regelingen die informatie aanbieden omtrent het Rijksinkoopbeleid. Het wordt aangeraden om de informatie omtrent toetsingssystemen en -procedures te bundelen op één locatie. Dit is overzichtelijk, duidelijk en efficiënt, ook voor het actualiseren van informatie. Een suggestie hiervoor is dat de overheid een website op zet voor het nieuwe toetsingsorgaan, al dan niet door derden ontwikkeld en/of beheerd. Het is van belang dat de overheid eigenaar is en daarmee vlot kan beslissen om informatie te wijzigen en updaten. Op deze centrale plek kan een pagina ‘voor inkopers’ aan gekoppeld worden (zoals <https://www.tpac.smk.nl/166/dutch/voor-inkopers.html>) en voor de criteria kan verwezen worden naar <https://www.mvicriteria.nl/nl>. Het is van belang op deze website richtlijnen toe te voegen hoe inkopers zeker weten dat er duurzaam geproduceerd hout is voorgeschreven en uiteindelijk ook is geleverd. Die informatie is momenteel alleen via andere websites (www.inkoopduurzaamhout.nl) te vinden.

5.3 Consequenties voor huidige MVI-inkooppraktijk

Wanneer de huidige binnen het inkoopbeleid toegelaten houtkeurmerken ook in de nieuwe situatie voldoen, alles tijdig in de standaardwerken (bestekbepalingen/<https://www.mvicriteria.nl/nl>) verwerkt is en de relevante partijen geïnformeerd zijn, dan hoeven er voor de MVI-inkooppraktijk geen grote veranderingen merkbaar te zijn op het moment dat het nieuwe toetsingssysteem voor biograndstoffen in werking treedt. Het zijn echter veel variabelen en het is dan ook van groot belang tijdig een plan van aanpak te formuleren aan de hand van de gekozen opties.

Dezelfde variabelen zijn van toepassing op het moment dat er nieuwe MVI-criteria voor hout en houtproducten voorgesteld worden, zoals momenteel voor lokaal en hergebruikt hout, die tevens een plek kunnen krijgen in het nieuwe duurzaamheidskader. De huidige inkoopcriteria van de Nederlandse overheid voor duurzaam hout, vastgelegd in TPAS, gaan uit van bos als bron van hout. Echter, er komt ook hout vrij uit andere bronnen, zoals lokaal hout en ‘niet bos’ (bv. bomen langs wegen, houtwallen, bomen in stadsgroen en agrarisch landschap) en gerecycled hout (bv. hout dat vrijkomt bij sloop en renovatie). Met de wens van een meer lokale en circulaire economie, komen deze stromen in toenemende mate in beeld. In kader 2 zijn eisen beschreven die gesteld kunnen worden aan lokaal en hergebruikt hout, met bijbehorende verificaties. Uiteindelijk moet de inkoper beoordelen of het hout voldoet aan de Nederlandse inkoopcriteria voor duurzaam geproduceerd hout. De voorstellen in kader 2 kunnen een formele status binnen het inkoopbeleid krijgen zodra ze zijn geïntegreerd in de nieuwe MVI-criteria. Tot op heden vallen deze onder Category B-evidence. Inkopers en marktpartijen lijken weerstand te voelen om de weg van Category B-evidence te bewandelen, omdat het lastig is en als een grote verantwoordelijkheid voelt om zelf te beoordelen of hout voldoet aan de Nederlandse inkoopcriteria.

Kader 2

MVI-criteria en verificatie van lokaal en hergebruikt hout

Eisen van lokaal hout

- Lokaal hout, en producten hiervan gefabriceerd, dient afkomstig te zijn uit Nederlandse bronnen anders dan een houtopstand (zoals gedefinieerd in Artikel 1.1. van de Wet natuurbescherming). Bovendien dient de reden van beschikbaar komen van het hout bekend te zijn (bijv. onderhoud/boomverzorging, kap vanwege vitaliteit) en heeft, ingeval het gekapte bomen betreft, compensatie plaatsgevonden in de vorm van aanplant van een zelfde areaal of aantal bomen.
- Hout uit een houtopstand (zoals gedefinieerd in Artikel 1.1. van de Wet natuurbescherming) dient te voldoen aan de TPAS criteria ten aanzien van duurzaam bosbeheer en de handelsketen, inclusief de bijbehorende beoordelingsmethode (<http://www.tpac.smk.nl/176/documents/procedural-documents.html>).

Verificatie van lokaal hout

Bewijs kan bestaan uit verifieerbare informatie over:

- Locatie van de boom en eigenaar van de grond waarop de boom gekapt is.
- Reden van beschikbaar komen van het hout (bijv. onderhoud/boomverzorging, kap vanwege vitaliteit, ruiming groenstructuur i.v.m. veranderende grondgebruik).
- Genomen compensatiemaatregel.

Eisen van hergebruikt hout

- 'Pre-consumer' hergebruikt hout, afkomstig van de primaire (vers resthout) en secundaire (droog resthout) houtverwerkende industrie, en producten hiervan gefabriceerd, dient te voldoen aan de TPAS criteria ten aanzien van duurzaam bosbeheer en de handelsketen, inclusief de bijbehorende beoordelingsmethode.
- 'Post-consumer' hergebruikt hout (gebruikt hout) en producten hiervan gefabriceerd, dient categorie A- of B-afvalhout te zijn. Categorie C-afvalhout voldoet niet aan deze eis, tenzij de opdrachtnemer kan aantonen dat de toegepaste verduurzamingmiddelen zijn toegelaten op grond van op de dag van inschrijving geldende wet- en regelgeving.

Verificatie van hergebruikt hout

Bewijs kan bestaan uit verifieerbare informatie over:

- Voormalige toepassing.
- Herkomstlocatie.
- Jaartal van vrijkomen van het hout.