



Ministerie van Landbouw,
Natuur en Voedselkwaliteit

Actieplan

Groei van biologische productie en consumptie

Biologische landbouw kan in Nederland een belangrijke rol spelen in de transitie naar een duurzame en toekomstbestendige landbouw. Met dit actieplan zetten we als Rijksoverheid de ambitie neer om biologische productie en consumptie fors te laten groeien. De acties zijn een vertrekpunt om samen met ketenpartijen aan de slag te gaan.

15% biologisch landbouwareaal in 2030



Meer biologische productie



Behouden en uitbreiden van productie



Inzet van de keten



Toegang tot geschikte en betaalbare grond



Meer kennis en innovatie



Onderzoek



Van elkaar leren



Blijven innoveren

Meer biologische consumptie en een grotere afzetmarkt



Biologische producten worden bekender



Groter aanbod in meer verkoopkanalen



Betere prijs voor boer en consument

Voorwoord

Dagelijks werken duizenden Nederlanders keihard aan ons voedsel: boeren, tuinders, mensen in handel en verwerking, in supermarkten en in de foodservice. Biologisch voedsel heeft daarin een speciale plaats. Met respect voor mens, natuur en dier nemen biologische boeren en tuinders het vaak risicovolle initiatief om duurzaam en toekomstbestendig te boeren. De consumenten die deze producten kopen en eten dragen eraan bij dat de biologische boeren een goede prijs voor hun producten krijgen, zelfs al kost het ze meer.

Ik ben daar enorm trots op. Biologische boeren verdienen erkenning voor de stap om over te schakelen op biologische productie. Zij behoren tot de koplopers van de duurzame landbouwtransitie, want biologische voedselproductie helpt ons bij veel van onze uitdagingen – zoals klimaat, natuur, dierenwelzijn, water, bodem en gezondheid.

Ik hoop dat hun voorbeeld anderen inspireert om deze stap ook te zetten. Want de biologische landbouw moet een volwaardig deel van de voedselmarkt worden. Landen om ons heen, zoals Oostenrijk en Denemarken laten zien dat deze transitie mogelijk is. In dit actieplan vertel ik hoe wij dat als Nederland ook gaan doen.

Biologisch in verbinding

De biologische landbouw neemt een unieke positie in. Biologische productieregels zijn wettelijk vastgelegd in gedetailleerde Europese Verordeningen. Bioproducten zijn herkenbaar aan het groene EU-keurmerk in de vorm van een blaadje. Het is het enige erkende duurzaamheidskeurmerk van de overheid en beslaat de hele keten van het voedselsysteem. Het biologische keurmerk wordt herkend en is een belangrijk element in het verdienmodel van ondernemers.

De mensen die biologische producten kopen, leveren een belangrijke bijdrage aan dit verdienmodel. Meer vraag naar biologische producten betekent namelijk dat ook meer boeren biologisch kunnen gaan produceren. Daarom is de stimulerende rol van supermarkten, groothandels, detailhandel en horeca cruciaal. Ik doe dan ook een dringend beroep op deze partijen om hun bijdrage te leveren. Die is namelijk hard nodig. In het landbouwakkoord zullen we hier ook verdere afspraken over maken.

Tegelijkertijd is de biologische sector geen geïsoleerde sector. Zij staat in verband met de natuurinclusieve en de regeneratieve landbouw, die net als de biologische sector met en voor de natuur werkt. Deze vormen van landbouw kunnen elkaar versterken. Ook biologische en gangbare boeren kunnen van elkaar leren.



EU Green Deal en Boer tot bord

Dit actieplan is onze concretisering van het Organic Action Plan, dat de Europese Commissie in maart 2021 heeft gepubliceerd. Met het Organic Action Plan geeft de Commissie invulling aan de Europese Green Deal en de Boer-tot-bord-strategie. Beide hebben als doel om in 2050 klimaatneutraal te zijn. En dat betekent dat het Europese voedselsysteem een duurzaam systeem moet worden. Onderdeel van deze omslag is de Europese ambitie om meer biologisch voedsel te produceren. In 2030 moet 25% van het landbouwareaal in de Europese Unie daarvoor worden benut. Aan elke lidstaat is gevraagd om een nationale strategie te maken met een eigen ambitie op biologische landbouw, plus maatregelen die passen bij de nationale context.

De blik vooruit

Ik ben mij er van bewust dat ik dit actieplan naar buiten breng in tijden van grote onzekerheid. Onzekerheid zoals de oorlog in Oekraïne, met gevolgen voor de prijzen die we betalen voor ons eten en voor energie. En onzekerheid over de rol van onze landbouw in een land dat nog aanzienlijke natuuropgaven heeft.

Juist deze tijd vraagt om de blik vooruit. Met de groei van biologisch landbouwareaal lossen we niet alle problemen van vandaag op, maar bouwen we wel verder aan een toekomstbestendige landbouw. Daar heeft de boer recht op, en hebben we allemaal baat bij.

Van actieplan naar actie

De richting is er. Nu moeten we samen de schouders eronder zetten. Daarom heb ik bij het opstellen van dit actieplan de inbreng uit de ruim 400 gesprekken met boeren, consumenten, brancheorganisaties, verkopers, ketenpartijen, onderwijsinstellingen, overheden, financiers en onderzoekers gebruikt.¹

Ik heb de ambitie om de biologische productie te laten groeien naar 15% van het landbouwareaal in 2030. Dat is een forse ambitie. Dit actieplan is de eerste stap. In de komende jaren zal ik dit plan monitoren, bijstellen en aanvullen met maatregelen die op dat moment nodig zijn.

Ik heb er vertrouwen in dat dit gaat lukken. En ik kijk er naar uit dat te verwezenlijken met boeren, consumenten, ketenpartijen, en alle andere Nederlanders die de biologische landbouw een warm hart toedragen.

*Minister van Landbouw, Natuur en Voedselkwaliteit,
Piet Adema*



1. Eindverslag stakeholderconsultatie actieplan groei voor biologische productie en consumptie: Februari – Mei 2022

Inhoud

Voorwoord →

Biologisch in verbinding	2
EU Green Deal en Boer tot bord	3
De blik vooruit	3
Van actieplan naar actie	3

1. De ambitie voor biologisch →

1.1 Er zijn urgente uitdagingen	6
1.2 Bio is waardevol	7
1.3 Biologisch is koploper en aanjager van een brede transitie	9
1.4 Grote ambitie en flinke inhaalslag	10
1.5 Drie hoofddoelen	11
1.6 Groeien naar 2030, gezamenlijke acties voor de eerste twee jaar	13

2. Meer biologische consumptie en een grotere afzetmarkt →

2.1 Bekendheid van biologische producten en het Europese keurmerk	16
2.2 Het vergroten van de afzet	17
2.3 De prijs van biologische producten	19

3. Meer biologische productie →

3.1 Omschakelen naar biologische productie	21
3.2 Voortzetten van bestaande biologische productie	23
3.3 Medewerking en inzet van de keten	23
3.4 Toegang tot geschikte en betaalbare grond	24
3.5 Onderscheidend blijven op duurzaamheid	25

4. Meer kennis en innovatie →

4.1 Kennisagenda Biologisch	27
4.2 Kennisontwikkeling	28
4.3 Kennisverspreiding en onderwijs	29
4.4 Innovatie	30

5. Uitvoering actieplan →

5.1 Draagvlak en communicatie	32
5.2 Organisatie van de uitvoering	33
5.3 Monitoring, evaluatie en bijstelling actieplan	33
5.4 Biologisch meenemen in beleidsontwikkeling	34
5.5 Certificering ten behoeve van consumentenvertrouwen	34
5.6 Financiële middelen	35

Samenvatting van de acties	36
-----------------------------------	-----------

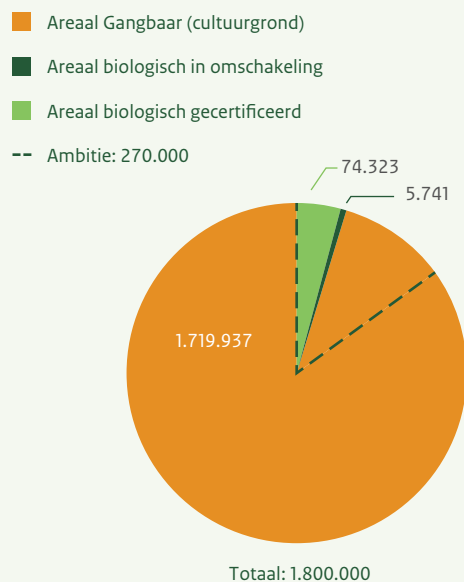
1. De ambitie voor biologisch

Naar 15% areaal in 2030



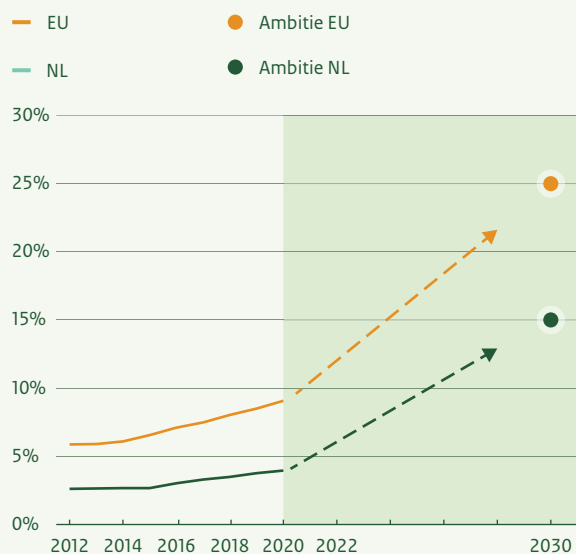
1.1 Er zijn urgente uitdagingen

De Nederlandse landbouw staat voor grote opgaven rondom klimaat, natuur, waterkwaliteit en dierenwelzijn. Dit vraagt om een transitie naar een duurzame en toekomstbestendige landbouw. Een landbouw waarin minder gebruik wordt gemaakt van externe inputs zoals krachtvoer, kunstmest, chemie en met minder emissies. Een landbouw die in balans wordt gebracht met de natuur.



Figuur 1: Gebruik van areaal landbouwgrond in Nederland door Nederlandse landbouw, 2022. Bron: [CBS](#)

De opdracht om de landbouw te verduurzamen is helder. Biologische landbouw kan (samen met bijvoorbeeld natuurinclusieve landbouw, kringlooplandbouw en agro-ecologie) bijdragen aan die opgave en tegelijk een goed verdienmodel bieden voor de boer.



Figuur 2: Groei van biologisch in de afgelopen jaren in NL, in vergelijking met EU. Bron: [Eurostat](#)

Biologische landbouw is erop gericht om binnen de natuurlijke grenzen te produceren.

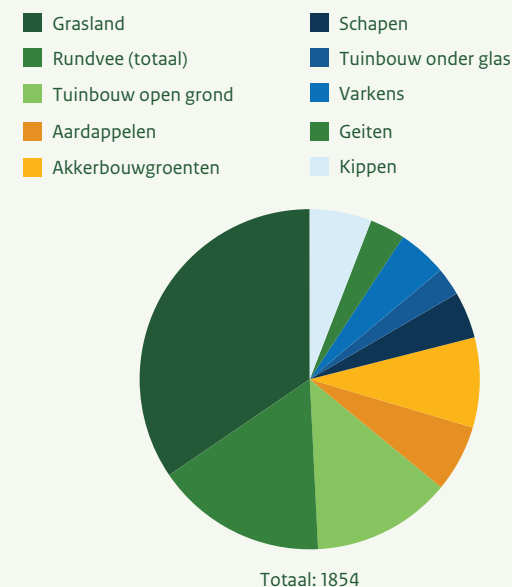
1.2 Bio is waardevol

De biologische werkwijze biedt een waardevol en toekomstbestendig perspectief. Dat is vanwege de uitgangspunten, vanwege de wettelijke basis en vanwege de bewezen toegevoegde waarde die het heeft. En nee, de biologische productiewijze biedt niet voor alles een oplossing. Ook de biologische sector zelf kan nog stappen zetten om verder te verduurzamen en kan een sterkere verbinding leggen met de natuur, maatschappelijke initiatieven en regionale ontwikkelingen.

Dit is de wettelijke verankering van biologisch:

- De regels in de Europese biologische verordening hebben als doel om de principes en beginselen van de biologische productiewijze te waarborgen.²

- Per sector is in de Europese bio-verordening bepaald op welke wijze de producten moeten zijn geproduceerd. Er zijn de eisen waaraan alle producten die als biologisch worden verkocht moeten voldoen. Dit gaat dus over alle landbouwsectoren en de hele keten van productie tot consumptie.
- Biologische producten dragen het Europese vastgestelde keurmerk. Dit is het enige door de overheid vastgestelde keurmerk, dat bovendien door een publieke controleautoriteit wordt gecontroleerd.³



Figuur 3: Verdeling biologische landbouw in Nederland per sector, 2022. Bron: CBS

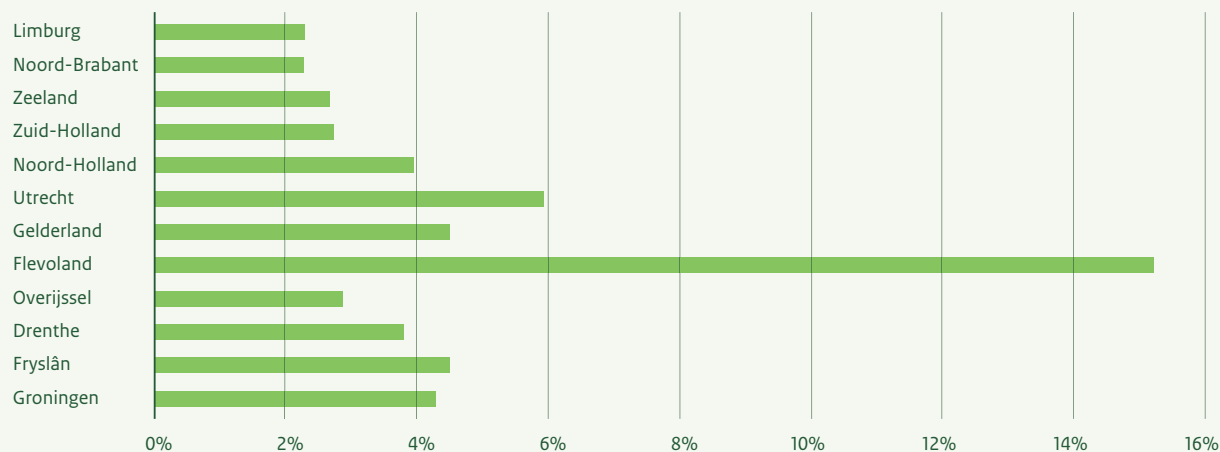
De uitgangspunten van biologisch:

- Bio is een extensieve vorm van landbouw die uitgaat van de principes van zorg, ecologie, gezondheid en eerlijkheid.
- Het hanteert een systeembenadering die uitgaat van de natuurlijke gezondheid, vruchtbaarheid, weerbaarheid en draagkracht van de bodem.
- Het heeft als doel de kringlopen zoveel mogelijk te sluiten.
- Het maakt bij het verbouwen van voedsel en voer geen gebruik van kunstmest en chemisch-synthetische bestrijdingsmiddelen en ook niet van genetisch gemodificeerde organismen.
- De omgang met dieren is dierwaardig.

2. EU-Verordening 2018/848

3. Naast het wettelijke keurmerk, zijn er nog bovenwettelijke private keurmerken zoals EKO en Demeter die biologisch als basis hebben en verder gaan dan het biologische keurmerk.

- Naast het keurmerk is het woord 'biologisch' ook wettelijk beschermd. Als het Europese Bio-keurmerk op een product staat, weet je zeker dat het biologisch is.
- Het toezicht op de status van biologische producten gebeurt door de hele keten. Het strenge controlesysteem is een belangrijke waarborg voor het vertrouwen van consumenten. Nederland heeft hiervoor Skal Biocontrole als enige publieke controleautoriteit aangewezen.



Figuur 4: Verdeling biologisch over provincies, 2022. Bron: CBS

Waarom biologisch toegevoegde waarde heeft:



Voor boeren biedt de biologische werkwijze de mogelijkheid om een hogere prijs te krijgen voor zijn producten.⁴



Voor consumenten biedt de keuze voor bio een zekere keuze voor duurzaamheid.



Er is meer biodiversiteit op de bedrijven in de vorm van planten, kruiden, dieren, insecten en micro-organismen, mede als gevolg van een betere bodem- en waterkwaliteit. Het bodemleven is rijker, omdat er geen gebruik wordt gemaakt van kunstmest en chemisch-synthetische bestrijdingsmiddelen.



Het kan een positieve bijdrage leveren aan de ambities op het gebied van klimaat en natuur.⁵

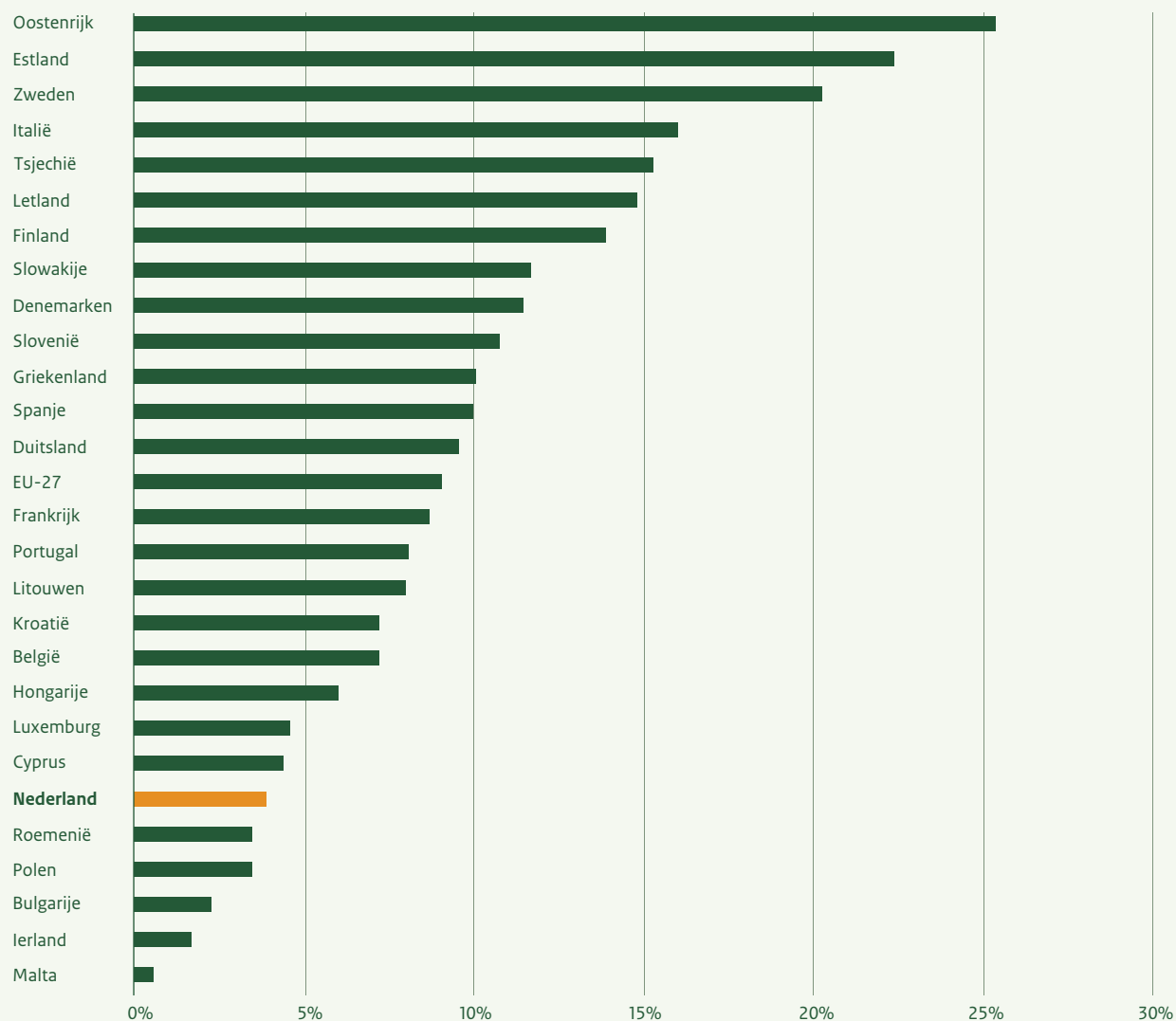


Op het gebied van dierwaardigheid vervult de biologische veehouderij op veel punten een koploperrol.

4. Een van de bevindingen in de Agro-Nutri Monitor 2022: Voor het merendeel van de onderzochte biologische producten geldt dat producenten (boeren en tuinders) de meerkosten van biologische productie vergoed krijgen. De meerprijs die de consument betaalt, komt voor een groot deel bij producenten terecht.
5. In lopend onderzoek van de WUR is voor biologische melkveehouderij en akkerbouw in beeld gebracht wat de impact is voor klimaat en natuur. De klimaatimpact als gevolg van de uitstoot van broeikasgassen uit de biologische akkerbouw en biologische melkveehouderij is per hectare lager. De natuurimpact als gevolg van stikstof afkomstig van de biologische akkerbouw en biologisch melkveehouderij is per hectare lager.

1.3 Biologisch is koploper en aanjager van een brede transitie

Boeren en tuinders onder het biologische keurmerk worden continu uitgedaagd om te boeren mét de natuur en binnen de ecologische grenzen. Kennisdeling vanuit de biologische landbouw kan andere boeren (binnen en buiten de biologische sector) helpen en inspireren bij het verduurzamen van hun bedrijfsvoering, bijvoorbeeld door het gebruik van chemie te verminderen en in te zetten op functionele agrobiodiversiteit. Niet de hele landbouw hoeft biologisch te worden. Ook in de gangbare landbouw worden er al grote stappen gezet naar een duurzamer systeem. Biologisch kan met kennisontwikkeling- en uitwisseling een belangrijke rol vervullen als koploper en aanjager. De groei van biologisch is onderdeel van een versnelling naar een duurzamere voedselproductie. En om koploper te blijven ligt er voor de biologische sector zelf de uitdaging om zich te blijven ontwikkelen, zoals het verder integreren van natuurbeheer in de bedrijfsvoering. Biologische landbouw is in principe mogelijk in heel Nederland. Het kan in het bijzonder perspectief bieden in gebieden met grote opgaven op gebied van natuur, water en bodem zoals benoemd in het Nationaal Programma Landelijk Gebied (NPLG). Denk aan zones in de buurt van natuurgebieden die beschermd moeten worden. Daar waar gangbare landbouw niet meer mogelijk is, kan biologische landbouw voor stikstofreductie zorgen én toekomstperspectief bieden. Dit is maatwerk in de uitwerking van de gebiedsgerichte aanpak.



Figuur 5: Aandeel biologische landbouwgrond in EU, 2020. Bron: CBS, Eurostat

1.4 Grote ambitie en flinke inhaalslag

Biologische landbouw gaat in Nederland een belangrijke rol spelen in de transitie naar een duurzame en toekomstbestendige landbouw. Om die positie ook daadwerkelijk in te nemen is groei van de sector nodig. Met dit actieplan sturen we daarom aan op een versnelling van de groei van het biologische landbouwareaal van 4% (in 2021), naar 15% in 2030. Dat betekent een groei van ongeveer 80.000 hectare nu, naar zo'n 300.000 hectare in 2030. Dit is een forse ambitie. De groei zal voornamelijk moeten komen van de melkveehouderij en akkerbouw, sectoren met veel areaal, die grondgebonden zijn en voor grote opgaven staan rondom onder andere klimaat en stikstof.

Maar ook groei van de andere biologische sectoren is wenselijk. Met de groei van biologisch dragen we bij aan een leefbaar platteland, een diverser winkelschap en een duurzamer aanbod in de horeca en andere vormen van foodservice. De ambitie van 15% biologisch landbouwareaal in Nederland in 2030 sluit zo goed mogelijk aan bij de ambitie van de Europese Commissie. Zij wil een groei tot 25% biologisch areaal in de Europese Unie in 2030. Europa zit gemiddeld op 9,1% (in 2020). In Nederland lopen we, met 4,1% in 2022, achter. We moeten eerst een inhaalslag maken, door te gaan groeien en de groei te versnellen. En dat te doen op een manier waarbij vraag en aanbod in balans blijven.

We sturen op een versnelling van de groei van het biologische landbouwareaal van 4% nu, naar 15% in 2030.



Biologisch en natuurinclusief

Zowel biologische als natuurinclusieve landbouw zijn gericht op het zo goed mogelijk inspelen op en het benutten van het natuurlijk systeem en op het vermijden van emissies naar bodem, water en atmosfeer. Een gezonde bodem is de basis, waarbij wordt gestuurd op het sluiten van kringlopen en op een landbouw met zo min mogelijke of geen externe inputs. Natuurinclusieve landbouw heeft daarnaast als uitgangspunt dat actief ruimte wordt gegeven aan natuur op het bedrijf.

Veel biologische boeren doen dit ook, hoewel het geen vereiste is voor de biologische certificering. Zowel biologische landbouw als natuurinclusieve landbouw sluit aan bij de beweging naar een duurzamere landbouw die binnen de ecologische en milieugrenzen plaatsvindt. Beide principes hanteren een integrale holistische benadering, waarbij maatregelen in samenhang met elkaar worden genomen. Beleidsmatig zijn het beide middelen om doelen te bereiken op het gebied van verduurzaming: bodem, biodiversiteit, etc.

Het grootste verschil tussen beide landbouwwormen zit hem in de regelgeving/certificering, die biologische landbouw wel heeft en natuurinclusieve landbouw niet. Veel biologische boeren zijn in de praktijk al natuurinclusief, door ruimte te bieden aan en actief maatregelen te nemen voor natuur. De groei van biologisch maakt het mogelijk om bij te dragen aan de biodiversiteitsdoelen zoals verwoord in de EU-biodiversiteitsstrategie.

1.5 Drie hoofddoelen

De ambitie van dit actieplan is gericht op het vergroten van het biologische landbouwareaal in Nederland. Dit actieplan gaat echter nadrukkelijk niet alleen over de landbouw, maar over de hele voedselketen van productie tot aan consumptie. Uit de gesprekken met mensen uit de biologische sector en uit de stakeholderconsultatie die we vanuit het ministerie hebben uitgevoerd kwam één boodschap heel duidelijk naar voren: vergroting van de biologische productie is alleen zinvol als er afzet is van biologische producten. Met andere woorden, alleen als er meer biologische producten door consumenten worden gekocht, is er ruimte voor boeren om meer biologisch voedsel te produceren en een inkomensperspectief te hebben.⁶ Het vergroten van de afzetmarkt en het omschakelen naar biologische landbouw moet in evenwicht zijn.

Dit is een voorwaarde en daarom is dit actieplan opgebouwd langs drie doelen:

1. **Meer biologische consumptie en een grotere afzetmarkt**
2. **Meer biologische productie**
3. **Meer kennis en innovatie**

Voor elk van deze doelen hebben we acties geformuleerd om te gaan groeien en de groei te versnellen.

6. Een deel van vraag en aanbod heeft betrekking op biologische producten uit derde landen, denk aan chocola, koffie en bananen.

Meer biologische consumptie en een grotere afzetmarkt



Biologische producten worden bekender



Groter aanbod in meer verkoopkanalen



Betere prijs voor boer en consument

Meer biologische productie



Behouden en uitbreiden van productie



Inzet van de keten



Toegang tot geschikte en betaalbare grond

Meer kennis en innovatie



Onderzoek



Van elkaar leren



Blijven innoveren



De context

Dit actieplan beschrijft de richting, ambitie en doelen voor groei van biologische productie en consumptie. Het beschrijft daarbij acties om de groei in gang te zetten. Daarbij zijn we ook realistisch. We moeten ons bewust zijn van de context waarin we acteren:

- Nederland is onderdeel van een dynamisch internationaal speelveld. Macro-economische en geopolitieke ontwikkelingen hebben invloed op de wijze waarop we consumeren en produceren. Denk bijvoorbeeld aan de oorlog in Oekraïne die zorgt voor een verminderde beschikbaarheid van veevoer en stijging van de energieprijzen. Daardoor stijgen de prijzen van biologische producten hetgeen de vraag naar biologische producten en de groeipotentie van de biologische markt onder druk zet (en het verdienmodel).
- Prijs speelt een belangrijke rol in het keuzegedrag van consumenten. Hoe groot de prijsverschillen tussen biologisch en gangbare producten zijn, verschilt per productcategorie. Voor sommige producten (zoals melk) is het prijsverschil relatief klein; voor andere producten kunnen biologische producten een stuk duurder zijn. Dit heeft verschillende oorzaken, zoals een lagere productiviteit, hogere voerkosten, meer arbeidskosten, grotere oppervlakte per dier en de relatief kleine schaal. Dit zijn factoren waar de overheid niet direct invloed op heeft. Er zijn echter wel een aantal indirecte effecten die een invloed kunnen hebben:
 - o Het vergroten van het marktaandeel zal resulteren in schaalvoordelen en lagere kosten bij onder andere verwerkers, supermarkten etc. Dit kan op langere termijn behoorlijk bijdragen aan het verkleinen van het prijsverschil.
 - o Ook de biologische landbouw is zich voortdurend aan het ontwikkelen en innoveren, waardoor de productiviteit op termijn kan toenemen en de productiekosten kunnen afnemen. Daarnaast heeft het inzetten op een gezonde bodem op termijn een positief effect op de gewasopbrengsten.
 - o De gehele Nederlandse landbouw staat voor een gigantische opgave om te verduurzamen, hierdoor zullen gangbare landbouw en biologische landbouw op termijn naar elkaar toe bewegen en zal het prijsverschil kleiner worden.

1.6 Groeien naar 2030, gezamenlijke acties voor de eerste twee jaar

De acties in dit plan zijn tot stand gekomen dankzij de grote betrokkenheid van stakeholders van binnen en buiten de biologische sector. De uitvoering vraagt ook om gezamenlijke actie. Als rijksoverheid zijn we voor diverse acties zelf aan zet.⁷ Vanuit de overheid willen we kijken of we de initiatieven die al zijn gestart vanuit de provincies, het gemeenschappelijk landbouwbeleid (GLB) en marktpartijen meer met elkaar kunnen verbinden. We zullen met provincies verkennen hoe de biologische landbouw een oplossing kan bieden in de gebieden waar landbouw geëxtensiveerd moet worden in het kader van de stikstofaanpak en het Nationaal Programma Landelijk Gebied.

Daarnaast zullen we bij de uitvoering bouwen op de oplossingsgerichtheid en creativiteit van ketenpartijen, zoals brancheorganisaties, verwerkers, supermarkten, foodservice en banken. En zeker ook van nieuwe ondernemers die verantwoordelijkheid willen nemen, nieuwe initiatieven ontplooiën, samenwerkingsverbanden gaan opzetten, van elkaar zullen leren en elkaar gaan inspireren.



De stakeholderconsultatie heeft laten zien dat er veel energie en potentie is om het verschil te gaan maken.

Dit actieplan is een start. Het is duidelijk dat we een forse ambitie hebben om te groeien naar 15% biologisch landbouwareaal in Nederland in 2030. De lijst van acties is niet uitputtend, maar een vertrekpunt. Hiermee gaan we de komende twee jaar aan de slag.

Met geleerde lessen zullen we ontdekken - en meer precies kunnen vaststellen - wat daarna nodig is. Voor de acties zijn middelen beschikbaar om ze te kunnen realiseren. Elke twee jaar zal de voortgang van het actieplan in overleg met stakeholders worden geëvalueerd, bijgesteld en aangevuld, zodat we adequaat kunnen inspelen op actuele ontwikkelingen.

7. Uit de casestudie van de ACM in de Agro-nutri monitor 2022, blijkt dat biologisch in Denemarken een grote vlucht heeft genomen onder andere doordat de Deense overheid al vroeg een actieve rol op zich heeft genomen in de transitie van gangbare naar biologische productie en consumptie. LNV wil nu met dit actieplan en de ambitie van 15% een duidelijk signaal afgeven aan dat we die actieve rol in de transitie in Nederland op ons nemen.

Acties



2. Meer biologische consumptie en een grotere afzetmarkt



Biologische producten worden bekender



Groter aanbod in meer verkoopkanalen



Betere prijs voor boer en consument



Alleen wanneer consumenten meer biologische producten kopen of de afzet op een andere manier toeneemt, is er ruimte voor groei van de biologische productie in Nederland. Anders ontstaat overproductie en krijgt een biologische boer te weinig betaald voor zijn producten. Het marktaandeel van consumentenbestedingen aan biologisch voedsel in supermarkten, speciaalzaken voor duurzame voeding en foodservice ligt al jaren rond de 3%.⁸

Om de afzet te vergroten en de consument te stimuleren om meer biologische producten te kopen willen we de volgende doelen bereiken:



Consumenten en ketenpartijen zijn bekend met biologische producten en het Europese biologische keurmerk



Er is een groter aanbod van biologische producten in diverse afzetkanalen



Biologische producten zijn toegankelijk en betaalbaar



2.1 Bekendheid van biologische producten en het Europese keurmerk

Het is belangrijk dat consumenten het onderscheid kunnen maken tussen biologische en niet-biologische producten en de betekenis ervan. Het moet tastbaarder worden dat de keuze voor biologisch een duurzame keuze is. Dat geldt ook voor inkopers van verkoopkanalen zoals supermarkten, voedingsspeciaalzaken, restaurants, bars en cafés, hotels, groothandels, cateraars bij bedrijven en instellingen, voedingsmiddelenindustrie en andere foodservices. Op dit moment is het voor velen van hen onbekend wat de meerwaarde is van producten die het biologisch keurmerk dragen. Er zijn in de afgelopen jaren al campagnes in gang gezet. Zo is in het voorjaar van 2022 door Bionext een nieuwe 3-jarige [promotiecampagne](#) 'De mooiste boodschap is bio uit Europa' gestart om het marktaandeel van biologisch te laten groeien. Ook zet de Europese Commissie zelf in op het verhogen van consumentenbewustzijn over biologisch en het stimuleren van de vraag naar biologische producten.

Het werken aan bekendheid en bewustzijn vraagt om blijvende aandacht. Daarom zal telkens bekeken worden of aanpassing van de strategie nodig is en of er nieuwe initiatieven opgezet moeten worden.⁹

Acties

- LNV ondersteunt Bionext in 2022/2023 voor een bewustwordingscampagne bij consumenten en de ontwikkeling van een consumentenwebsite over biologisch. Daarmee wordt de bekendheid onder consumenten met biologische producten en het Europees keurmerk verhoogd.
- LNV ondersteunt Milieu Centraal om consumenten te helpen onderscheid te maken tussen verschillende logo's op voedsel en hen voor te lichten over de betekenis van keurmerken, waaronder het Europees keurmerk voor biologisch.
- LNV voert gesprekken met supermarkten over hoe zij zich kunnen inzetten op het gebied van voorlichting, schapruimte en aanbod van biologische producten.

8. Zie voor verdere details van de markt voor biologische producten, de recent uitgebrachte [Agro-Nutri Monitor 2022: Monitor prijsvorming voedingsmiddelen en aankoopmotieven van biologische producten](#)

9. Het vergroten van het aanbod en de consumptie van biologisch is een speerpunt in het voedselbeleid van LNV (zie: Evaluatie voedselagenda 2016-2022 en het voedselbeleid; 29 maart 2022) en wordt ook meegenomen in het toekomstige voedselbeleid.



2.2 Het vergroten van de afzet

Om groei in biologische afzet te realiseren, willen we het aanbod van biologische producten in verkoopkanalen vergroten, de inrichting van de voedselomgeving aanpassen en ketenpartijen ondersteunen.

Het moet bekender worden dat de keuze voor biologisch een duurzame keuze is.

Acties

- Het samen met de sector (en andere geïnteresseerde partijen) initiëren van een marktontwikkelingsteam als versneller voor het vergroten van de afzet van biologische producten in diverse verkoopkanalen. De verkenning hiervoor is gestart. Voor de invulling neemt de sector het voortouw.
- Voor haar eigen inkoop binnen de categorie Consumptieve Dienstverlening verkent de Rijksoverheid de mogelijkheden om bij aanbestedingen een standaardpercentage van 25% voor biologisch voedsel toe te passen. Daarin wordt meegenomen hoe andere overheden en organisaties gestimuleerd kunnen worden hetzelfde te doen, zoals via de criteria voor Maatschappelijk Verantwoord Inkopen voor catering.
- Met de verwerkende industrie en de retail worden in het kader van het landbouwakkoord afspraken gemaakt die moeten leiden tot een reële jaarlijkse omzetgroei van biologische producten. Dit zijn gezamenlijke afspraken over een pakket aan maatregelen, passend bij de verantwoordelijkheid van de verschillende partijen.¹⁰
- Supermarkten en verkooppunten die zich nog niet hebben laten certificeren om biologische producten onverpakt te kunnen verkopen of ter plaatse te verwerken worden opgeroepen zich alsnog te laten certificeren. Zo kunnen biologische producten net als gangbare onverpakt worden verkocht en wordt een bijdrage geleverd aan de vermindering van verpakkingsmateriaal.
- Om te stimuleren dat kinderen meer biologisch fruit en groente eten zet Nederland zich bij de herziening van de EU-schoolregeling in voor een aandeel van biologische inkoop van groente, fruit en zuivelproducten. Voorwaarde is wel dat de bijbehorende EU-financiering verhoogd zal worden om het productvolume gelijk te houden.
- In het kader van de Dutch Food Week is een workshop met diverse partijen georganiseerd over de vraag hoe er meer biologische producten op de menukaart in de horeca kunnen komen. Op grond van de uitkomsten wordt verkend hoe hier verder vervolgd aan kan worden gegeven. Een concrete eerste actie is de vraag aan de HAS Green Academy om met studenten de prijsstelling voor biologisch in de horeca te onderzoeken.

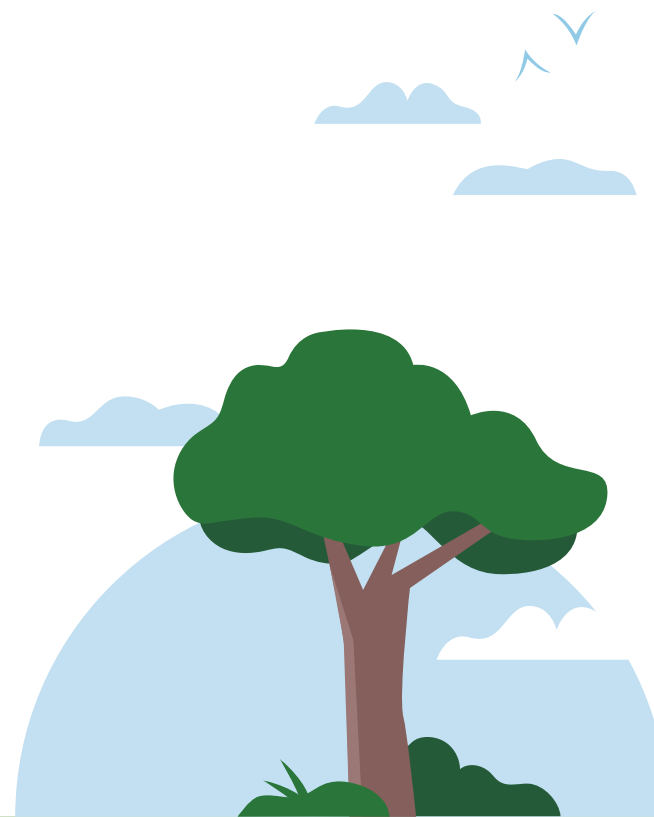
10. Dit sluit aan bij de bevindingen in de casestudie van de ACM waaruit blijkt dat in Denemarken de overheid actief het biologische keurmerk ondersteunt, en Deense supermarkten zelfs concurreren op biologisch en bio producten daarmee actief onder de aandacht van consumenten brengen. Met deze afspraken willen we bevorderen dat ketenpartijen de verkoop van biologische producten actief gaan stimuleren.

Acties

- De handel zal zelf groeimarktkansen identificeren. Het landbouwwattachénetwerk wordt in overleg ingezet bij het identificeren, creëren en benutten van kansen voor Nederlandse biologische producten in het buitenland (binnen de EU en daarbuiten). Tijdens internationale handelsmissies en beurzen in nabije landen zal aandacht zijn voor biologische landbouwproducten, afzetmogelijkheden en groeimarkten.
- Vanuit de EU worden overeenkomsten over handel met landen buiten de EU gesloten. Inzet is om in de onderhandelingen kansen maximaal te benutten voor de afzet van Nederlandse biologische producten.

Internationale afzet

De komende jaren zal de markt en de (internationale) handel in biologische producten veranderen. Gezien de inzet van alle EU-lidstaten om hun eigen areaal biologisch te vergroten is de verwachting dat dit ook zijn weerslag op de handel kan hebben. Het is belangrijk om de ontwikkelingen goed te volgen om snel op veranderingen in te kunnen spelen.





2.3 De prijs van biologische producten

Het prijsverschil tussen biologische en gangbare producten speelt een belangrijke rol in het keuzegedrag van veel consumenten. Het weerhoudt consumenten om meer biologische producten te kopen. Dit wordt versterkt doordat consumenten onvoldoende weten waar het prijsverschil vandaan komt en waarvoor betaald wordt. Hierbij kan gedacht worden aan de hogere productiekosten (bijvoorbeeld arbeidsintensiever), certificeringskosten, duurder uitgangsmateriaal, gebrek aan schaalvoordelen door kleine ketens, etc.

In de biologische sector wordt over het algemeen beter rekening gehouden met de werkelijke prijs. De prijs die betaald moet worden is er één die de productiekosten dekt. De boer houdt hier een goede boterham aan over en maatschappelijke waardering.

Consumptie bepaalt groei biologisch.

Acties

- Biologische ondernemers worden gestimuleerd om te verkennen of en hoe de prijsverschillen in de ketens verlaagd kunnen worden, zonder daarbij de biologische principes van zorg, ecologie, gezondheid en eerlijkheid uit het oog te verliezen. Hiervoor kunnen zij gebruik maken van kennis bij de Ondernemersdesk van de Stichting Taskforce Korte Ketens.
- De tarieven van Skal werken door in de prijs van biologische producten. In 2023 zal de tarievenstructuur van Skal worden geëvalueerd.

Het werken aan een eerlijke prijs en verduurzaming van de ketens overstijgt het beleid op het gebied van biologisch. Vanuit het Ministerie van LNV wordt in brede zin ingezet op verdere verduurzaming van de ketens. Hierbij valt te denken aan voorstellen voor een ketenaanpak, stimuleren van korte ketens, beleid op het gebied van true pricing en gesprekken met retail. Verlaging van de btw op gezonde voedingsmiddelen kan consumenten helpen om gezondere keuzes te maken. Wat betreft de verlaging van btw voor biologische producten volgen we de ontwikkelingen in Europees verband.

3. Meer biologische productie



Stimuleren van omschakelen naar biologische landbouw



Voortzetten van bestaande biologische productie



Medewerking en inzet van de ketenpartijen



Toegang krijgen tot geschikte en betaalbare grond



Onderscheidend blijven op duurzaamheid



Om de biologische productie te vergroten en een areaal van 15% biologisch in Nederland te realiseren, is het belangrijk dat gangbare boeren hun bedrijf gaan omschakelen naar biologisch en dat bestaande biologische boeren hun bedrijf kunnen voortzetten. Voor bestaande en nieuwe biologische boeren liggen er ook kansen voor de teelt van gewassen die nu geïmporteerd worden, zoals eiwitrijke gewassen, en om bepaalde productcategorieën volledig naar biologisch om te schakelen. Het is daarbij wenselijk om de kringloopgedachte centraal te houden, dus aandacht te hebben voor samenwerking tussen akkerbouw én dierhouderij.

Er liggen ook kansen voor biologische boeren om steeds natuurinclusiever te gaan werken en voor natuurinclusieve boeren om naar biologisch om te schakelen. Hiermee wordt bijgedragen aan de doelen van de EU-biodiversiteitsstrategie. Een extensieve vorm van landbouw, zoals de biologische landbouw, draagt ook bij aan het realiseren van de ambities op het gebied van natuur, stikstof, water en klimaat zoals benoemd in het Nationaal Programma Landelijk Gebied (NPLG). Dit geldt met name voor de overgangsgebieden Natura 2000, de veenweidegebieden, de beekdalen en grondwaterbeschermingsgebieden. Zo ligt er in de overgangsgebieden een potentieel voor extensieve landbouw van 185.000 hectare (, uitgaande van minimaal een 1 kilometerzone,) en in de veenweidegebieden een potentieel van 90.000 hectare op basis van de klimaatopgave. Biologische en Natuurinclusieve landbouw zijn voorbeelden van extensieve landbouw.

Om de biologische productie te vergroten wordt ingezet in op:



Stimuleren van omschakelen naar biologische landbouw



Voortzetten van bestaande biologische productie



Medewerking en inzet van de ketenpartijen



Toegang krijgen tot geschikte en betaalbare grond



Onderscheidend blijven op duurzaamheid



3.1 Omschakelen naar biologische productie

Omschakelen van gangbare naar biologische productie is voor boeren en tuinders een grote stap. Het vergt een andere manier van werken en denken binnen het biologische systeem. Ook de officiële omschakeling kost tijd. Dit is een periode waarin boeren wel de kosten hebben van biologische boeren (ze moeten aan de eisen van de verordening voldoen), maar nog niet de lusten (de meerprijs). Deze periode kan een paar jaar duren en is een periode waarin boeren vragen hebben over regelgeving, financieringsmogelijkheden, moeten omgaan met tegenvallers, minder inkomsten hebben en oplossingen moeten zoeken voor praktische zaken. De omgeving zal eraan moeten wennen en er moeten nieuwe netwerken opgebouwd worden.

Boeren die willen omschakelen naar duurzame landbouw en behoefte hebben aan financiële ondersteuning kunnen hiervoor sinds 2021 een beroep doen op het [Omschakelprogramma duurzame landbouw](#). Voor kennis en advies kunnen zij gebruik maken van de [SABE-regeling](#) wanneer deze is opengesteld. Deze regelingen zijn daarmee heel geschikt voor boeren die willen omschakelen naar biologische landbouw.



Regelingen voor ondernemers:

In dit actieplan wordt verwezen naar diverse regelingen waarvan ondernemers gebruik kunnen maken voor bijvoorbeeld omschakeling, het leveren van ecosysteemdiensten of voor het uitvoeren van natuurbeheer op agrarische grond. Zie voor een actueel overzicht van de regelingen: <https://www.rvo.nl/onderwerpen/duurzame-landbouw>

Acties

- Er wordt van een landelijke helpdesk bij RVO opgezet voor agrariërs die willen omschakelen naar biologische landbouw. Dit loket zal in nauwe afstemming met Skal kennis delen over biologische regelgeving en eisen, omschakelen, innovatie, financieringsmogelijkheden en subsidies.
- Het Omschakelprogramma Duurzame Landbouw speelt in op een aantal belemmeringen die agrariërs ervaren bij de omschakeling, zoals het vinden van financiering bij omschakeling, de tijdelijke dip in de kasstroom en ondersteuning bij het opstellen van een bedrijfsplan.

Onderdeel van het programma is de pilot Investeringsfonds Duurzame Landbouw, waarmee ondernemers een financiering met gunstige voorwaarden kunnen krijgen voor de benodigde investeringen bij omschakeling. Deze pilot wordt verlengd tot en met juni 2023. In 2023 wordt samen met de provincies gekeken hoe dit fonds daarna een vervolg kan krijgen, zodat zij de gebiedsplannen optimaal ondersteunen.

- Vanuit het transitiefonds landelijk gebied is er in principe geld beschikbaar voor de provincies om vanuit de gebiedsplannen het biologisch areaal te vergroten. In 2023 zal verkend worden hoe de omschakeling naar biologische landbouw in deze gebieden gestimuleerd kan worden.

Provincies kunnen bij het opstellen van gebiedsplannen ook denken aan de ontwikkeling van bioregio's. Wanneer biologische boeren in een geografisch gebied zich verbinden met andere lokale activiteiten zoals retail, horeca, toerisme en NGO's kunnen natuur en milieu in een gebied worden beschermd en ontstaat er nieuw regionaal en economisch perspectief.



3.2 Voortzetten van bestaande biologische productie

Koplopers op het gebied van duurzame landbouw verdienen waardering voor de stappen die zij in het verleden hebben gemaakt. Zij hebben behoefte aan (meerjarige) zekerheid over hun bestaansmogelijkheden, zeker in het licht van de provinciale gebiedsplannen die worden opgesteld in het kader van de stikstofproblematiek.

Voor bestaande biologische bedrijven is het cruciaal dat hun verdienmodel op orde blijft, dat zij zich kunnen blijven doorontwikkelen, en dat zij met andere biologische ketenpartijen kunnen blijven innoveren.

Acties

- Provincies wordt gevraagd om het perspectief van de biologische landbouw optimaal mee te nemen in de gebiedsprocessen en de biologische sector goed te betrekken.
- Het Nationaal Strategisch Plan (NSP) in het kader van het Gemeenschappelijk Landbouw Beleid (GLB, 2023-2027) heeft aandacht voor de financiële compensatie voor zowel bestaande biologische boeren als voor omschakelende boeren. Dit betekent dat zij op het niveau goud betaald worden.¹¹



3.3 Medewerking en inzet van de keten

Groei van de biologische productie is mede afhankelijk van een goed werkende keten en moet bijdragen aan het verdienmodel van alle ketenpartijen: van toeleverende partijen die productiemiddelen zoals machines, veevoer en uitgangsmateriaal leveren en van handelaren, vervoerders, verwerkers met voldoende capaciteit, exporteurs en verkoopkanalen die zorgen voor afzet. De biologische sector is niet één sector, maar bestaat uit verschillende sectoren met eigen keten(s) die een eigen dynamiek hebben. Iedere keten is anders is, kent andere partijen, andere werkwijzen, andere vormen van samenwerking, andere behoeften en andere kansen en belemmeringen. Geen keten is hetzelfde.



11. het NSP is medio december 2022 nog niet goed gekeurd door de Europese Commissie



3.4 Toegang tot geschikte en betaalbare grond

Beperkte toegang tot geschikte en betaalbare grond kan een obstakel vormen voor groei van de biologische landbouw in Nederland. Geschikte grond is niet altijd beschikbaar en/of heeft een hoge prijs. Dit komt onder andere door de beperkte beschikbaarheid, de vraag vanuit landbouwbedrijven die willen uitbreiden en de toenemende vraag voor niet-agrarische bestemmingen. Daarnaast wordt de gebruikelijke duur van pachtcontracten, zeker voor biologische grond, als te kort ervaren. Vanuit de gebiedsgerichte opgaven is het nodig om te kijken of biologische landbouw een goed alternatief kan zijn in gebieden die kwetsbaar zijn, bijvoorbeeld rondom Natura2000-gebieden. En wat de toekomstmogelijkheden zijn in het anders benutten van landschapsgrond (een tussenvorm van natuur- en landbouwgrond).

Acties

- Het pachtstelsel wordt herzien om langdurige pacht aantrekkelijker te maken en kortere pacht te ontmoedigen, zodat langer lopende pachtcontracten de nieuwe standaard gaan worden.¹² Langlopende pachtcontracten kunnen boeren helpen om de omschakeling naar biologische landbouw aan te durven.
- Het Rijksvastgoedbedrijf zal voor gronden die in hun eigendom zijn en die ze in geliberaliseerde pacht uitgeven vanaf zomer 2023 een duurzaamheids criterium opnemen waardoor hun aanbod financieel meer waard wordt. Hierdoor hebben pachters die aan dat criterium voldoen (middels certificaat) een financieel voordeel.
- Verkennen of ook andere (semi)overheidsinstanties en terreinbeherende organisaties bij het verpachten van eigen grond met een landbouwbestemming een voorkeursbehandeling willen geven aan biologische en natuurinclusieve boeren en hen een meerjarige pacht willen bieden. Staatsbosbeheer werkt al aan de omschakeling naar duurzamere natuurinclusieve pacht en kennis en ervaringen zullen worden gedeeld met terreinbeherende organisaties en overheden. Ook hebben meerdere provincies een systeem waarmee biologische boeren eerder grond mogen pachten.
- Op dit moment vindt een verkenning plaats naar het concept landschapsgrond. Onderzocht wordt welke doelen we met landschapsgrond willen bereiken en hoe de inzet ervan als instrument kan werken. Landschapsgrond gaat over landbouwgrond in natuurlijk beheer. Dit past goed bij de omslag naar kringlooplandbouw, natuurinclusieve landbouw en biologische landbouw. Het ligt voor de hand landschapsgrond toe te passen in gebieden waar de opgave groot is, zoals in de overgangsgebieden rond Natura2000.

12. Kamerstuk 27924, nr. 73



3.5 Onderscheidend blijven op duurzaamheid

De biologische landbouw is nu één van de koplopers op het gebied van duurzaamheid en geeft richting aan de toekomst van de landbouw. De huidige beleidsontwikkelingen op het gebied van klimaat, natuur, water en dierenwelzijn zullen er voor gaan zorgen dat de gangbare landbouw op termijn ook duurzamer wordt. Om verdere verduurzaming te blijven aanjagen, koploper te blijven en zich te blijven onderscheiden, zal de biologische sector verdere stappen moeten zetten op het gebied van duurzaamheid. De sector kan ervoor kiezen om verder te gaan dan de eisen voor biologische landbouw die zijn vastgelegd in de Europese biologische verordening, bijvoorbeeld door te voldoen aan de eisen van biologisch dynamische landbouw (Demeter keurmerk) of extra duurzaamheidsmaatregelen te nemen zoals is vastgelegd in het EKO keurmerk. Te denken valt ook aan verder te anticiperen op uitdagingen, zoals meer natuurinclusief werken door natuurbeheer, aanleg van landschapselementen, vernatting van veenweiden, vermindering van energiegebruik (het GLB biedt hier subsidiemogelijkheden voor) en aan het telen van meer biologische eiwitgewassen, waarmee een bijdrage wordt geleverd aan de eiwittransitie.

13. De Samenwerkingsregeling veenweiden en overgangsgebieden Natura 2000 zal naar verwachting medio 2023 worden opengesteld. Deze is gericht op grondwaterstand verhogende maatregelen in veenweidegebieden en extensivering in overgangsgebieden Natura2000. Bedrijven die willen omschakelen naar biologische productie of die hun biologische bedrijven verder willen ontwikkelen kunnen gebruik maken van deze regeling en een overheidsbijdrage ontvangen voor maatregelen die zij treffen.

Acties

- LNV nodigt de biologische sector uit om in gesprek te gaan over de vraag hoe zij zich in de toekomst verder kan verduurzamen en wat er volgens hen nodig is om als sector onderscheidend te blijven en richting te blijven geven aan de toekomst.
- Biologische boeren worden gestimuleerd om steeds natuurinclusiever te gaan werken en natuurinclusieve boeren worden gestimuleerd om naar biologisch om te schakelen. Dit gebeurt onder andere door financiële ondersteuning aan beheermaatregelen voor de leefgebieden voor weidevogels, akkervogels en groenblauwe dooradering vanuit het Agrarisch Natuur- en Landschapsbeheer (ANLb, regeling uit het GLB-NSP). Op extensieve en biologische bedrijven is meer ruimte voor dit soort beheermaatregelen.¹³



4. Meer kennis en innovatie



Onderzoek



Van elkaar leren



Blijven innoveren



Kennis is essentieel om groei van biologische productie en consumptie te realiseren. Het gaat bijvoorbeeld om kennis over de biologische productiewijze, dierenwelzijn en weerbare teelten, maar ook om het delen van kennis over de waarde van biologisch voedsel tussen boeren en alle partijen in de voedselketen. Er lopen al veel kennisprojecten gericht op of relevant voor de biologische productie en consumptie. Dit actieplan is gericht op het benoemen van de in te zetten acties voor het verder ontwikkelen ervan. Dan bedoelen we het delen van kennis in de praktijk en het onderwijs en het stimuleren van innovatie en beide richten zich op het halen van de gestelde doelen in dit actieplan.

4.1 Kennisagenda Biologisch

Er komt begin 2023 een kennisagenda biologische productie en consumptie (kennisagenda Biologisch) Deze kennisagenda structureert en bundelt de kennisopgaven en geeft richting aan de inzet op kennis en innovatie in de komende jaren.

Meer kennis is cruciaal voor doorontwikkeling van de biologische sector.

Acties

- LNV start in het najaar van 2022 met een inventarisatie en bundeling van kennisvragen voor de kennisagenda biologisch.
- LNV zorgt ten behoeve van de kennisagenda voor een overzicht van al lopende projecten op kennis en innovatie voor de biologische productie en consumptie.
- LNV stelt na de inventarisatie de kennisagenda op en doet dit samen met relevante stakeholders. Er wordt ook benoemd welke inzet vanuit andere partijen nodig is voor de acties.

Voorbeelden van lopende onderzoeken die relevant zijn voor biologisch:

- *Onderzoeksprogramma Groene Veredeling voor het ontwikkelen van nieuwe rassen voor duurzaming van gangbare en biologische teelt.*
- *Vervolgonderzoek naar gezondheidseffecten van gangbaar en biologisch veevoer met varkens als model voor de mens: is biologische voeding gezonder?*
- *Onderzoek naar nieuwe technieken inclusief robotisering; wat zijn de mogelijkheden voor doorontwikkeling in de biologische akkerbouw bijvoorbeeld op het gebied van onkruidbestrijding?*

4.2 Kennisontwikkeling

Voor kennis en innovatie werkt LNV met meerjarige missie- en innovatieprogramma's (MMIP's) die zijn benoemd in de Kennis en Innovatieagenda Landbouw, Water, Voedsel (KIA LWV). Deze is onderdeel van het rijksbrede Missiegedreven Topsectoren en Innovatiebeleid.

Vanuit bijvoorbeeld de inzet op kringlooplandbouw, weerbare teeltsystemen, gezonde voeding, duurzame veehouderij en natuurinclusieve landbouw lopen of starten er al veel onderzoeksprojecten die relevant zijn voor versterking van biologische productie en consumptie.



Acties

- Vanuit de kennisagenda Biologisch wordt de kennisontwikkeling versterkt met onderzoek dat relevant is voor groei van biologische productie en consumptie;
- LNV gaat verkennen op welke wijze de aansluiting van de biologische sector op het missiegedreven Topsectoren en Innovatiebeleid verbeterd kan worden.
- LNV zet in op verbetering van de samenwerking en uitwisseling van relevante kennis tussen diverse vormen van duurzame landbouw, zoals natuurinclusieve landbouw, regeneratieve landbouw en biologische landbouw;
- LNV start een NWO-SIA call voor praktijkonderzoek door hogescholen, om meer inzicht te krijgen in hoe de foodservices (zoals horeca, ziekenhuizen, kinderopvang) kunnen bijdragen aan een grotere afzet van biologische productie. Door de betrokkenheid van de scholen en de hbo-studenten draagt deze actie ook bij aan educatie;
- De Europese Commissie zal inzetten op partnerschappen, met name op het gebied van agro-ecologie en living labs en voedselsystemen zijn relevant voor biologisch. LNV zet op beide partnerschappen in, zowel met budget als met capaciteit;
- De Europese Commissie zet in het kader van Horizon Europa onderzoek en innovatie in op nog nader te benoemen acties voor de groei van de biologische sector. LNV sluit waar relevant aan.
- LNV zal deelnemen aan CORE Organic Pleiades Network voor goede samenwerking en afstemming met andere lidstaten op het gebied van kennis.

4.3 Kennisverspreiding en onderwijs

Er is al veel kennis in ontwikkeling of beschikbaar voor de biologische landbouw vanuit de inzet op kringlooplandbouw, weerbare teeltsystemen, natuurinclusieve landbouw, gezonde voeding en verdienvermogen. Het is belangrijk om deze bestaande kennis beter

beschikbaar te maken voor de biologische sector, want deze kennis is niet bij alle doelgroepen bekend. Andersom is er veel kennis aanwezig over biologische landbouw, die relevant is voor andere vormen van duurzame landbouw.



Acties

- Vanuit de kennisagenda Biologisch zet LNV in op acties om bestaande kennis beter te verspreiden en de inzet op onderwijs te versterken. GroenKennisnet heeft bij de kennisverspreiding een centrale rol (zie voorbeeld op de volgende pagina).
- LNV zet in op verdere benutting van de SABE-regeling (Subsidiemodule agrarische bedrijfsadviesing en educatie) voor de omschakeling naar biologische landbouw. De SABE-regeling maakt het mogelijk dat boeren een bedrijfsadvies kunnen aanvragen. Ook is het mogelijk om een bedrijfsplan op te laten stellen gericht op bijvoorbeeld verdere verduurzaming van de eigen bedrijfsvoering of in een samenwerkingsverband met boeren kennis te delen en te leren over bijvoorbeeld biologische landbouwconcepten. Indien nodig zetten we in op een biologische verdiepingscursus of op het meenemen van meer aspecten van biologische bedrijfsvoering in de bestaande verdiepingscursussen die met SABE-vouchers kunnen worden gevolgd.
- LNV verkent de mogelijkheden om de kennis bij agrarische bedrijfsadviseurs te vergroten en te verbreden, bijvoorbeeld via het cursus-/en leeraanbod voor de permanente educatie voor in het BAS-register geregistreerde adviseurs.
- LNV zal bij het opstellen van de kennisagenda verkennen hoe tot een groter en breder aanbod van omschakelcursussen, -trainingen en -workshops gericht op alle partijen in de keten gekomen kan worden, hoe dit aanbod toegankelijker gemaakt kan worden en wie daarbij een rol kan spelen.
- LNV gaat met partners in het Groenpact in gesprek over hoe biologisch meer plek kan krijgen in opleidingen en praktijkonderzoek, om te zorgen dat biologische kennis breder beschikbaar komt in het onderwijs. Hierbij worden ook de mogelijkheden voor biologisch georiënteerde lectoraten en practoraten onderzocht.

4.4 Innovatie

Boeren, en zeker biologische boeren, zijn continu bezig met het doorvoeren van innovaties in hun bedrijfsvoering en teeltwijzen. Ook andere ketenpartijen doen dat. De ambitie is om deze innovaties breder te delen, door bijvoorbeeld ook ketenpartijen en potentiële omschakelende boeren hierbij te betrekken.



Voorbeeld van een lopend kennisverspreidingsproject dat relevant is voor biologisch en andere vormen van duurzame landbouw, is het Kennis op Maat project 'Biologisch - inspiratiebron voor kringlooplandbouw'. Het doel is om biologische kennis beter te ontsluiten:

- *Onder andere door het ontsluiten, verrijken en actief aanbieden van kennis en onderzoek over biologische landbouw van de bioKennisdatabank en bioKennis.org.*

- *Door te gaan samenwerken met GroenKennisnet (GKN). De wiki biologische ondernemen en een dossier biologische landbouw op GKN wordt gekoppeld met de bioKennis-databank en kennis van bioKennis.org aangeboden, zodat alle biologische kennis bij elkaar vindbaar is.*
- *Door een bron van inspiratie en kennis te zijn voor gangbare ondernemers die verder willen ontwikkelen richting kringlooplandbouw.*

Acties

- LNV gaat innovatie bevorderen door gebruik te maken van de mogelijkheden die er zijn en komen voor fieldlabs (demobedrijven, living labs, proeftuinen). In fieldlabs werken ondernemers, andere partijen en onderzoekers op verschillende niveaus samen aan innovatie in de sector.

Daarbij verkennen we welke specifieke fieldlabs nodig zijn voor het testen en praktijkrijp maken van innovaties op het gebied van biologische landbouw.

- LNV stimuleert dat vanuit het Gemeenschappelijk Landbouw Beleid (Europees partnerschap voor innovatie (EIP))

wordt gestuurd op initiatieven gericht op operationele groepen voor het (door)ontwikkelen van biologische landbouw. Operationele groepen brengen boeren, onderzoekers, adviseurs, bedrijven en maatschappelijke organisaties samen om innovatie te bevorderen voor een duurzame, klimaatvriendelijke landbouw.

5. Uitvoering actieplan



LNV wil met dit actieplan biologische landbouw een flinke impuls geven. Op de eerste plaats door zelf verantwoordelijkheid te nemen voor acties. Ook van andere partijen wordt een substantiële bijdrage gevraagd. Dit hoofdstuk gaat in op de uitvoering van het actieplan.

5.1 Draagvlak en communicatie

Het is heel belangrijk dat zoveel mogelijk partijen de groei van biologisch van harte omarmen. Inzet van alle partijen op de genoemde acties is nodig, om de groei van biologische productie en consumptie in gang te zetten. LNV wil daarin faciliterend en verbindend optreden. Draagvlak voor de ambitie en het plan is daarvoor een vereiste en vraagt om extra commitment. Dit plan is het vertrekpunt.

Draagvlak wordt gestimuleerd door de ambitie van dit actieplan uit te dragen, er naar te handelen en partijen te betrekken bij de uitvoering. Dat moet groeien, kost tijd en hangt deels af van ontwikkelingen in de markt en samenleving.

Het is heel belangrijk dat zoveel mogelijk partijen de groei van biologisch van harte omarmen.

Actie

- LNV organiseert begin 2023 een bijeenkomst met diverse partijen, waaronder partijen die aan de stakeholderconsultatie hebben deelgenomen, om te horen hoe zij tegen het actieplan aankijken en welke rol zij op zich zouden willen nemen.

Communicatie is een belangrijk middel om biologisch de komende jaren onder de aandacht te brengen en partijen te enthousiasmeren. Zowel om boeren te inspireren om te schakelen naar biologische productie, om verkoopkanalen de afzet van biologische producten te laten vergroten als consumenten te bewegen naar meer biologische consumptie. Hiervoor is het noodzakelijk dat alle partijen in de keten marketing en communicatie inzetten. Niet alleen om te zenden, maar ook om te ontvangen en met partijen in gesprek te gaan.

Acties

- Het ministerie van LNV organiseert eens in de twee jaar een inspiratiedag over biologisch voor alle geïnteresseerden.
- Op de Biokennisweek/Biobeurs van Bionext worden door LNV jaarlijks activiteiten georganiseerd rondom de voortgang van het actieplan biologisch.
- Via de campagnewebsite [Groeiennaarmorgen.nl](https://groeiennaarmorgen.nl) deelt LNV inspirerende verhalen van bedrijven die omschakelen naar kringlooplandbouw - waaronder ook volledig biologische landbouw.

5.2 Organisatie van de uitvoering

De uitvoering van het Actieplan vraagt om een organisatie die deze zo goed en eenvoudig mogelijk faciliteert. Het ministerie van LNV neemt hierin een regisserende rol.

5.3 Monitoring, evaluatie en bijstelling actieplan

We zullen in de komende jaren nadrukkelijk monitoren of de acties uit dit plan worden uitgevoerd en leiden tot de gewenste groei. Waar nodig zullen we het beleid aanpassen en daarnaast nieuwe acties formuleren om verdere groei te borgen. Goede en actuele data zijn noodzakelijk, denk aan cijfers over productie, consumptie en het aanbod in verkoopkanalen, data over import en export en data over handel tussen lidstaten.

Maar bijvoorbeeld ook van aantallen hectares, omschakelende boeren, ondernemers, het aanbod van producten, het aandeel consumentenbestedingen, het niveau van het consumentenvertrouwen en het percentage areaal.

Actie

- LNV gaat in overleg met diverse partijen zorgen voor een organisatievorm die de dagelijkse uitvoering en coördinatie van het actieplan, de koppeling en integratie met andere beleidsvelden en de afstemming met stakeholders organiseert. Er komt een biologische adviescommissie van experts en stakeholders die ontwikkelingen in de sector signaleert, samenwerking in de sector stimuleert en het ministerie

adviseert. Er komt een stuurgroep die toeziet op de uitvoering van het actieplan en waar nodig voorstellen doet voor aanpassing van het plan en de inzet van middelen. Minimaal één keer per jaar is er een breed bestuurlijk overleg onder leiding van de minister van LNV. Voor dit overleg worden bestuurders van medeoverheden en de belangrijkste keten- en brancheorganisaties uitgenodigd.

Acties

- LNV zal een monitoringsplan laten opstellen voor de noodzakelijke informatie die op een kostenefficiënte manier kan worden ingewonnen. Zo zal gebruik worden gemaakt van de door de EU-verplichte gegevens in het kader van het GLB en Statistieken over Agrarische Input en Output-verordening om inzicht te krijgen in de ontwikkeling van de biologische sector, afzet en markt.
- LNV monitort tweejaarlijks het consumentenvertrouwen in Nederland in het Europees keurmerk voor biologisch.
- Voor de uitvoering van de monitoring wordt er een nulmeting gedaan.
- Het actieplan wordt in 2026 geëvalueerd. Voorstellen voor het bijstellen van acties worden door de organisatie die toeziet op de uitvoering van het actieplan besproken en waar nodig bijgesteld.

5.4 Biologisch meenemen in beleidsontwikkeling

Voor de biologische productie is de Europese bio-verordening het uitgangspunt. Ontwikkelingen op andere beleidsterreinen kunnen ook gevolgen hebben voor biologische boeren en ketenpartijen. We willen nadrukkelijk kijken hoe belemmeringen kunnen worden voorkomen en weggenomen. Waar nodig gebeurt dit met input van stakeholders, de [MKB-toets](#) en inspraakmogelijkheden voorafgaand bij de ontwikkeling van beleidsinstrumenten. Bedrijven die regeldruk ervaren of belemmeringen die innovatie tegen houden, kunnen nu al gebruik maken van het [Agroloket](#) om dit te melden.

Actie

- Bij het ontwikkelen van nieuw beleidsinstrumentarium of bij de beoordeling van nieuwe Commissievoorstellen is het wenselijk om de effecten voor de biologische landbouw in beeld te brengen. We gaan onderzoeken of we dit binnen LNV kunnen realiseren door middel van een 'bio-toets', te beginnen binnen LNV.

5.5 Certificering ten behoeve van consumentenvertrouwen

Of biologische producten succesvol zijn, zowel op het vlak van de ontwikkeling van de markt als wat de voorkeur van de consument betreft, hangt grotendeels af van het vertrouwen dat producenten en consumenten hebben in het keurmerk voor de biologische productie van de Europese Unie en in het bijbehorende controlesysteem. Frauduleus gedrag en opzettelijke schendingen van de biologische wet- en regelgeving kunnen dat vertrouwen schaden. In Europa zijn daarom strikte afspraken gemaakt over productievoorschriften en controle. LNV heeft Skal Biocontrole aangewezen als de enige publieke controle-autoriteit voor de uitvoering van de wettelijke (controle-) taken die voortvloeien uit de Europese biologische verordening voor de biologische productie.

Skal doet dit, waar nodig, in samenwerking met andere uitvoeringsorganisaties als bijvoorbeeld RVO, NVWA en Douane (bij de invoer van biologische producten). Skal informeert, certificeert en ziet erop toe dat het biologisch produceren, bewerken en verhandelen van producten voldoet aan de (Europese) wet- en regelgeving. Om het vertrouwen in het biologische EU-keurmerk hoog te houden, is met het oog op een groeiende biologische productie daarom ook versterking van het controlestelsel nodig. Net als optimalisatie van de dienstverlening aan en informatie-uitwisseling met de biologische keten.

Actie

- LNV overlegt regelmatig zowel Europees als nationaal over het functioneren van het controlesysteem. LNV monitort met onder andere Skal, douane, NVWA en RVO het nationale controlesysteem en doet aanpassingen wanneer dat nodig is.



5.6 Financiële middelen

Voor de uitvoering van dit actieplan wordt gebruik gemaakt van diverse financiële middelen uit verschillende bronnen. Deze middelen zullen worden toegepast conform de regels voor financiering, waaronder regels voor staatssteun. Naast de middelen uit het lopende beleidsveld, volgt hieronder een overzicht van de verschillende financiële bronnen.

- *Transitiefonds NPLG*
Biologische landbouw biedt een lange termijnperspectief voor een toekomstbestendige landbouw. Het draagt bij aan de opgaven op het gebied van stikstof, klimaat, water en natuur. In overleg met provincies wordt biologische landbouw gestimuleerd en opgenomen in de gebiedsplannen in 2023. Voor de komende jaren wordt ingezet op de middelen uit het versnellingspakket maatregelen toekomst landbouw.¹⁴

- *Omschakelprogramma Duurzame Landbouw*
Als onderdeel van het Omschakelprogramma Duurzame Landbouw, is in juli 2021 het Investeringsfonds Duurzame Landbouw gestart met een pilot. Naast het Investeringsfonds is per 1 januari 2022 een borgstellingsregeling voor werkkapitaal opengesteld met gunstigere voorwaarden dan de reguliere borgstellingsregeling. Zo kan het knelpunt van liquiditeitstekort in de omschakelperiode weggenomen worden. Daarnaast worden bedrijven die willen omschakelen extra geholpen met subsidievouchers voor het opstellen van een bedrijfsplan voor omschakeling.
- *Gemeenschappelijk Landbouw Beleid-Nationaal Strategisch Plan*
Het GLB-NSP (2023-2027) is een belangrijk financieel instrument voor de omschakeling van bedrijven naar biologische productie en voor de instandhouding van die productie.

Met het GLB-NSP wil Nederland inzetten op een stapsgewijze groei tot 6% van het landbouwareaal in 2027. De ambitie van het biologisch actieplan, 15% in 2030, vergt daarom nog een extra inspanning.

- *Kennis en Innovatie*
Voor kennis en innovatie zet LNV in op de meerjarige missie- en innovatieprogramma's (MMIP's) die zijn benoemd in de Kennis en Innovatieagenda Landbouw, Water, Voedsel (KIA LWV). Vanuit deze missiegedreven programma's (Missiegedreven Topsectoren en Innovatiebeleid) wordt ingezet op versterking van kennis en innovatie voor de biologische sector.
- *Middelen vanuit de sector*
Naast de inzet vanuit de overheid verwachten we ook een financiële bijdrage van andere partijen. We roepen financiële instellingen en investeerders, ketenpartijen en particulieren op om te investeren in de biologische sector.

14. <https://www.tweedekamer.nl/downloads/document?id=2022D50119>

Colofon

Dit is een uitgave van:

Ministerie van Landbouw, Natuur & Voedselkwaliteit
Postbus 20401, 2500 EK Den Haag
Tel 070 -379 8911

December 2022