



Ministerie van Landbouw,
Natuur en Voedselkwaliteit

Beleidsprogramma Nationale Parken 2024-2030

Op weg naar veerkrachtige, beleefbare
nationale parken

Samenvatting en conclusie

De Nederlandse nationale parken zijn de parels van onze natuur en landschappen voor nu en toekomstige generaties. Ze maken deel uit van grote samenhangende gebieden die samen het verhaal van de Nederlandse natuur vertellen. In de afgelopen jaren hebben de betrokken partijen hard gewerkt om de nationale parken in Nederland verder te ontwikkelen. Met als belangrijkste doel: de unieke natuurgebieden die de parken omvatten veerkrachtig, beleefbaar en – met respect voor de natuur – toegankelijk te maken.

Het beleidsprogramma dat de nationale parken bij deze doelen ondersteunde is eind 2022 geëindigd. Uit de evaluatie van het recente parkenbeleid komt naar voren dat alle betrokkenen behoefte hebben aan een vervolg op dat programma, met meer duidelijkheid over de doelen en inrichting van het stelsel van nationale parken op de lange termijn. Nederland staat bovendien aan de vooravond van een grote verandering van het landelijk gebied, en parkorganisaties kunnen een belangrijke rol spelen in de gebiedsontwikkelingen in en rondom het nationaal park.

Ontwikkeling parken

Dit nieuwe beleidsprogramma geeft aan hoe parkorganisaties, provincies, Rijk en partners de komende jaren invulling willen geven aan de ontwikkeling van nationale parken tot robuuste, kwalitatief hoogstaande natuur- en landschapsgebieden. Het beleidsprogramma legt de gezamenlijke ambities en doelen vast voor de toekomst van de nationale parken in Nederland en geeft de nieuwe koers aan voor alle nationale parken.

Aanpak

De ontwikkeling van de parken kan niet los gezien worden van de grote veranderingen in het natuur- en landschapsbeleid en het landelijk gebied. De voorgestelde aanpak houdt de kwaliteit van het (internationale) label Nationaal Park in ere en combineert die met de mogelijkheden om het nationaal park van waarde te laten zijn bij de urgente opgaves in het landelijk gebied. Er wordt onderscheid gemaakt in wenkende perspectieven waaraan alle parken en partners op hun eigen wijze invulling kunnen geven, en basiseisen, waarmee de kwaliteitsbasis is geborgd. Partnerafspraken zullen vastleggen hoe partijen met elkaar aan de slag gaan. De basiseisen zijn vastgelegd in de natuurwetgeving en zullen worden verduidelijkt in een beleidsregel.

Vervolg

Om de uitvoering van dit landelijke programma verder in te vullen, moet eerst duidelijk zijn hoeveel geld er vanuit Rijk en provincies beschikbaar is vanaf 2024. Zodra die duidelijkheid er is, kan gewerkt worden aan het concretiseren en vastleggen van afspraken op landelijk niveau met parken en partners. De inzet is om in het najaar van 2023 die afspraken met elkaar te maken. De afspraken van individuele parken met hun provincies en partners vallen buiten dit beleidsprogramma.

Inhoud

1.	Op weg naar veerkrachtige, beleefbare nationale parken.....	7
1.1	Welkom in het verhaal van de Nederlandse natuur.....	7
1.2	Naar een nieuw beleidsprogramma	8
1.3	Relatie van de nationale parken met het natuur- en ruimtelijk beleid	10
1.4	Leeswijzer.....	12
	<i>Voorbeeldproject: Nationaal Park Weerribben-Wieden.....</i>	<i>14</i>
2.	Korte terugblik beleid voor nationale parken	17
	<i>Voorbeeldproject: Nationaal Park Lauwersmeer.....</i>	<i>22</i>
3.	Visie op nationale parken	24
3.1	Streefbeeld nationale parken in 2040	25
3.2	Doelen nationale parken 2023-2030	27
	<i>Voorbeeldproject: Nationaal Park Utrechtse Heuvelrug.....</i>	<i>30</i>
4.	Aanpak en ontwikkeling	32
4.1	Huidige situatie in de nationale parken.....	33
4.2	Perspectieven.....	34
4.3	Basiseisen nationale parken	36
4.4	Partnerafspraken	38
4.5	Wijze van monitoring ontwikkeling naar streefbeeld.....	39
	<i>Voorbeeldproject: Hollandse Duinen</i>	<i>40</i>
5.	Landelijke organisatie en financiën	42
5.1	Landelijke organisatie	43
5.2	Financiën.....	48
	<i>Voorbeeldproject: Nationaal Park Drentsche Aa</i>	<i>50</i>
6.	Uitvoering en vervolg	53
	<i>Voorbeeldproject: Nationaal Park De Maasduinen</i>	<i>54</i>
	Bijlagen	
	Bijlage 1: Hoofdlijnen, conclusies en aanbevelingen evaluatie TwynstraGudde.....	56
	Bijlage 2: Verduidelijking wettelijke eisen Wet natuurbescherming artikel 8.3.....	59



Nationaal Park De Biesbosch. Foto: Beeldbank Staatsbosbeheer, Niels van Tongerloo.

1. Op weg naar veerkrachtige, beleefbare nationale parken

De mooiste natuur van ons land beleven? Dat kan in de nationale parken, het zijn stuk voor stuk gebieden met unieke natuur. Dat blijven ze niet vanzelf. Zo staat de biodiversiteit wereldwijd onder druk en wacht het landelijk gebied ingrijpende transitie. Daarom krijgt het Beleidsprogramma voor de Nationale Parken 2018-2022 een vervolg. In dit hoofdstuk is aangegeven aan welke doelen de landelijk samenwerkende partijen de komende jaren gaan werken en vanuit welke uitgangspunten ze dat zullen doen.

1.1 Welkom in het verhaal van de Nederlandse natuur

De Nederlandse nationale parken zijn de parels van onze natuur en landschappen, voor nu en toekomstige generaties. Mensen kunnen in de nationale parken de mooiste natuur van ons land beleven, natuur die ook internationaal gezien van grote waarde is. De parken maken deel uit van grote samenhangende gebieden die samen het verhaal van de Nederlandse natuur vertellen. Het label Nationaal Park, dat de minister van Landbouw Natuur en Voedselkwaliteit (LNV) uitreikt op voordracht van de provincie, heeft veel waarde voor bezoekers, omwonenden en ondernemers van, in en om het park. De afgelopen jaren hebben veel partijen daarom hard gewerkt om de nationale parken in Nederland verder te ontwikkelen en de natuurgebieden binnen de parken nog meer veerkrachtig, en – met respect voor de natuur – beleefbaar toegankelijk te maken.

Er is momentum: een impuls voor de natuur, met draagvlak

Ook in de toekomst vervullen de nationale parken een belangrijke rol in Nederland en in het beleid voor natuur en landschap. De waarde van de nationale parken is op dit moment zelfs extra groot: de biodiversiteit en de kwaliteit van de natuur zijn de laatste decennia hard achteruitgegaan. Het is hoog tijd voor een extra impuls om de natuur, de landschappen en het bodem- en watersysteem in samenhang te versterken. Dat sluit ook aan bij de afspraken die Nederland in internationaal verband maakte om ecosystemen en biodiversiteit te herstellen en klimaatverandering tegen te gaan. Het gaat dan om afspraken zoals omschreven in de Sustainable Development Goals (SDG's) en de EU Biodiversity Strategy 2030. Nederland heeft zich ook gecommitteerd aan de (recente) afspraak van de wereldnatuurtop (UN CBD COP15 in Montréal) om 30% natuur op het land en op zee te beschermen.

Nederland staat aan de vooravond van grote veranderingen in het landelijk gebied. Dat vormt een uitgelezen moment om vol in te zetten op een gebiedsgerichte aanpak die de natuur versterkt, de biodiversiteit stimuleert en de kwaliteit van de leefomgeving vergroot. Het biedt ook de kans om de verbinding tussen het landelijk gebied en stedelijk gebied te versterken. Nationale parken kunnen daar veel aan bijdragen, want ze vormen een verbindende factor tussen veel partijen. Ze verweven natuur, cultuur, erfgoed en landschap, en elk nationaal park vertelt zo op eigen wijze hoe mens en

natuur al heel lang samengaan. De organisaties van de nationale parken hebben ook veel kennis over een gebied en ervaring met gebiedsprocessen. Zo kunnen ze helpen bij het creëren van draagvlak voor nieuwe ontwikkelingen. In dit beleidsprogramma staan verschillende voorbeeldprojecten die laten zien hoe nationale parken samen met provincies, gebiedsorganisaties en lokale overheden op innovatieve wijzen bijdragen aan maatschappelijke en ruimtelijke opgaven.

Een extra impuls voor de natuurkwaliteit zorgt ook voor een gezonde basis voor ondernemers die hun inkomsten ontleen aan natuur en landschap. Nationale parken zijn vaak goede katalysatoren en proeftuinen om ondernemingen te ontwikkelen met meerwaarde voor landschap en biodiversiteit.

1.2 Naar een nieuw beleidsprogramma

Dit beleidsprogramma laat zien hoe parkorganisaties, provincies, Rijk en partners de komende jaren invulling willen geven aan de ontwikkeling van nationale parken tot robuuste, kwalitatief hoogstaande natuur- en landschapsgebieden. Het programma legt de gezamenlijke ambities en doelen vast voor de toekomst van alle nationale parken in Nederland. Het vervangt het voorgaande Beleidsprogramma Nationale Parken 2018-2022 en de voorlopige Standaard voor de gebiedsaanduiding nationaal park (werkversie mei 2018).

Er zijn twee directe aanleidingen voor een nieuw beleidsprogramma. Het vorige beleidsprogramma liep eind 2022 af en het parkenbeleid is recent geëvalueerd. De evaluatie liet zien dat alle betrokkenen behoefte hebben aan een vervolg op het bestaande programma. Dat vervolg moet (meer) duidelijkheid geven over de doelen en inrichting van het stelsel van nationale parken op de lange termijn en over de wettelijke criteria.¹ De conclusies en aanbevelingen uit het evaluatierapport zijn te vinden in bijlage 1.

De Rijksoverheid stelt het Beleidsprogramma Nationale Parken vast, na breed overleg met provincies en het werkveld.

Uitgangspunten van het programma

We hanteren in dit nieuwe beleidsprogramma een aantal uitgangspunten.

1. De nationale parken vormen een topcollectie van Nederlandse natuur- en landschapsgebieden

De Nederlandse nationale parken staan niet op zichzelf. Zij vormen de nationale collectie van de meest unieke Nederlandse natuur- en landschapsgebieden, met al het cultureel erfgoed daarin: de zee, de intergetijdengebieden in de delta, duinen, veenmoerassen, rivieren, beken, heide en bossen. De nationale parken zijn de mooie voorbeelden van deze landschapstypen met een internationale natuurwaarde. Elk park heeft een eigen karakter, identiteit en verhaal. De optelsom van hun verhalen vormt het verhaal van de hele collectie van nationale parken. Samen zijn ze meer dan de som der delen, ze vormen een samenhangend geheel. Deze diversiteit is belangrijk. Tegelijkertijd is er aandacht voor de gezamenlijke uitstraling en zorg voor behoud van kwaliteit.

¹ TwynstraGudde (2022). Evaluatie Nationale Parken deel 2: Programma, governance, bijdragen en subsidies.

2. Nationale parken zijn samenwerkingsverbanden

De meeste nationale parken zijn samenwerkingsverbanden van de betrokken provincies, gemeenten, grondeigenaren, natuurterreinbeherende organisaties en diverse partners, zoals organisaties voor natuureducatie, ondernemers, waterschappen, organisaties voor land- en tuinbouw, en bewoners. Een nationaal park verbindt de verschillende belangen, jaagt gedeelde ambities aan en zorgt voor nieuwe initiatieven. Nationale parken hebben een integrale, ontwerpende en innovatieve manier van werken met natuur en landschap als basis, en willen zo het goede voorbeeld zijn voor grote ruimtelijke en maatschappelijke opgaven. De nationale parken mengen zich niet in de bevoegdheden en verantwoordelijkheden van hun afzonderlijke leden. Zo nemen ze geen beleids- en planologische taken over van Rijk, provincies of gemeenten. Ook nemen zij geen beheertaken over van de natuurterreinbeherende organisaties, particuliere terreineigenaren en eigenaren van recreatieve gronden.

3. Natuurbescherming verloopt via provincies

De nationale parken liggen allemaal in het Natuurnetwerk Nederland (NNN) en zijn vaak ook onderdeel van het Natura 2000-netwerk. De (juridische) bescherming van de natuur en het landschap in de nationale parken is geborgd in de bestaande Wet natuurbescherming en het Besluit algemene regels ruimtelijke ordening die beide opgaan in het stelsel van de Omgevingswet. Deze wetgeving stelt regels aan activiteiten in de Natura 2000-gebieden en aan het NNN. Dit beleidsprogramma geeft geen nieuwe of aanvullende wettelijke regels voor nationale parken vanuit het Rijk bovenop de bestaande kaders.

In de gebieden die om de beschermde Natura 2000-gebieden en het NNN heen liggen, worden ontwikkelplannen geïnitieerd en opgesteld samen met de betrokken gebiedspartners. De provincies en de gemeenten toetsen deze plannen aan hun ruimtelijke-ordeningswetgeving: zij kijken of en, zo ja, hoe deze plannen doorgang kunnen vinden. Daarnaast zorgen de provincies voor samenhang tussen deze plannen en de gebiedsprogramma's vanuit het Nationaal Programma Landelijk Gebied (NPLG). Beleidsprogramma Nationale Parken legt planologisch niets vast, en zorgt niet voor beperkingen in gebieden buiten de parken. Dit. Het heeft geen planologische schaduwwerking, waarmee wordt bedoeld dat er geen extra juridische belemmeringen komen vanuit het beleidsprogramma Nationale Parken.

De organisaties van de nationale parken vervullen geen wettelijke taken op het gebied van bescherming en versterking van de natuur. Zij verbinden partijen, zoeken naar een balans tussen verschillende belangen en zorgen voor draagvlak. Dat doen zij via intensieve communicatie en educatie en door recreatie alleen op specifieke plekken mogelijk te maken. Daarnaast dragen de nationale parken bij aan de versterking en bescherming van de natuur. Zij zorgen voor goed overleg met de omgeving en maken de effecten van mogelijke ruimtelijke ontwikkelingen op de natuur bespreekbaar.

4. Samenwerking is de sleutel voor succes

Een beleidsprogramma voor de nationale parken slaagt alleen als alle verschillende organisaties, deelnemers en betrokkenen op alle niveaus samenwerken en zich verbinden aan gezamenlijke ambities en doelen. Tijdens het schrijven van dit beleidsprogramma was er veel betrokkenheid en werd constructief meegedacht. De basis voor samenwerking is er! De inzet is om dat de komende jaren voort te zetten.

1.3 Relatie van de nationale parken met het natuur- en ruimtelijk beleid

Het landelijk gebied van de toekomst zal er anders uitzien dan nu. De komende jaren vinden er grote transitieplaatsen rond natuur, water, landbouw, energie en woningbouw. De Rijksoverheid heeft verschillende beleidsprogramma's opgestart om richting te geven aan deze transitieplaatsen. Het Beleidsprogramma Nationale Parken heeft een eigen plek in het landelijke natuur- en ruimtelijk beleid.

Inzet Programma Natuur: herstel en versterking van natuur, ook buiten de natuurgebieden

Om de natuur beter te beschermen, zijn maatregelen in de natuurgebieden zelf niet langer genoeg. Daarom richt het natuurbeleid zich steeds meer op de omgeving van de natuurgebieden, en hoe die kan bijdragen aan gestelde doelen. Ook groeit de behoefte aan meer verbindingen: van mensen met natuur, van de stad met het landelijk gebied. Als mensen bekend zijn met de natuur, begrijpen zij beter dat natuurherstel nodig is en dat dat leidt tot veranderingen in het landelijk gebied. In het landelijke Programma Natuur en via de Agenda Natuurinclusief wordt aan het versterken van de verbindingen gewerkt.

Een aantrekkelijk en sterk landelijk gebied

Het Nationaal Programma Landelijk Gebied (NPLG) heeft als doel een sterke en veerkrachtige natuur, met een robuust watersysteem en een klimaatbestendige inrichting. Het landelijk gebied moet daarbij aantrekkelijk blijven om voedsel te produceren, te wonen, werken en recreëren. De provincies werken samen met andere overheden en partners in gebiedsprogramma's aan deze opgave. Omdat de meeste nationale parken Natura 2000-gebieden omvatten met kwetsbare, stikstofgevoelige natuur, zijn ze onderdeel van de gebiedsprocessen. Een belangrijke opgave in deze gebiedsprocessen is het uitwerken van overgangsgebieden. Activiteiten en functies in deze gebieden moeten bijdragen aan de natuur in de Natura 2000-gebieden. Hiermee samen hangt ook de uitwerking van het instrument landschapsgrond, en het aanbrengen van landschapselementen gericht op groen-blauwe dooradering.

Structurende keuze NPLG

"Overgangsgebieden zijn gebieden grenzend aan Natura 2000-gebieden. De verschillende functies en activiteiten in zo'n gebied dragen bij aan de instandhoudingsdoelen van het betreffende Natura 2000-gebied. De provincies worden gevraagd in een gebiedsproces de overgangsgebieden nader uit te werken. De locatie, de omvang en het maatregelenpakket van het overgangsgebied worden opgenomen in het gebiedsprogramma."

(Handreiking voor de gebiedsprogramma's NPLG, nov 2022)

De provincies zullen de overgangsgebieden nader uitwerken in de gebiedsprogramma's. De gebiedsprogramma's geven aan welke maatregelen nodig zijn in het gebied buiten het Natura 2000-gebied om te zorgen voor systeemherstel in het Natura 2000-gebied. De gebiedsprogramma's geven waar mogelijk de locatie en omvang aan van een overgangsgebied. Ze geven ook een overzicht van mogelijke maatregelen in dit gebied. In een volgende versie van de gebiedsprogramma's kan dit nog verder uitgewerkt of

aangepast worden. Kent het gebiedsprogramma geen overgangsgebied, dan moet worden aangegeven met welke maatregelen het natuurdoel alsnog wordt bereikt. Gezien het verschil tussen dit beleidsprogramma en de gebiedsaanpak van het NPLG en de dwingende keuzes die vanuit het NPLG moeten worden gemaakt, ligt het voor de hand om de ruimtelijke ontwikkeling van de nationale parken haar beslag te laten krijgen in de NPLG-gebiedsprogramma's, en de doorvertaling daarvan in provinciale en gemeentelijke ruimtelijke plannen.

Binnen het NPLG bespreken provincies met de organisaties van hun nationale parken welke rol die organisaties kunnen spelen in de gebiedsontwikkeling in en rond het nationaal park. De nationale parkorganisaties werken immers al lang samen met gebiedspartijen en hebben dus veel kennis en ervaring met het gebied. De nationale parken nemen niet de verantwoordelijkheid van de provincie over om het NPLG naar provinciaal niveau te vertalen en vast te leggen. Ze zijn wel graag voorloper, katalysator, aanjager of bestuurlijk klankbord voor de gebiedsontwikkeling in en om het park. De manier van werken van nationale parken – integraal, ontwerpelijk en innovatief met natuur en landschap – kan inspiratie bieden voor andere grote ruimtelijke en maatschappelijke opgaven. Zo stelt het programma 'MOOI Nederland' van de minister van Volkshuisvesting en Ruimtelijke Ordening de ruimtelijke kwaliteit (belevingswaarde, gebruikswaarde én toekomstwaarde) centraal bij het ordenen van de ruimte. Het programma ontwikkelt concrete toekomst- en handelingsperspectieven om Nederland mooi, functioneel, robuust en duurzaam te houden. Binnen het thema 'iconisch landelijk gebied' is de vraag: hoe kan de aanstaande transitie van de overgangsgebieden met ruimtelijke kwaliteit worden vormgegeven.

In drie studiegebieden - Duivenvoorde (Hollandse Duinen), Buitengebied Amersfoort-West (Utrechtse Heuvelrug) en Baarlingerpolder (Weerribben-Wieden) - vindt ontwerpelijk onderzoek plaats samen met nationale parken. De lessen uit dit onderzoek krijgen een plek in een handreiking met ruimtelijke inrichtingsconcepten en instrumenten, en dienen als inspiratie voor andere gebieden.

NOVI

De Nationale Omgevingsvisie (NOVI) beschrijft nationale parken in de toekomst als de iconen voor synergie tussen landschap, natuur, landbouw en energie. Rijk en regio's werken samen aan een kwaliteitssprong, waarbij het initiatief in de gebieden zelf ligt. Er wordt onder andere ingezet op een ruimere begrenzing van de nationale parken. Bij de meeste van de bestaande nationale parken is alleen de natuurkern begrensd. Een ruimere begrenzing van een nationaal park maakt het mogelijk dat de kwetsbare natuurkernen binnen het gebied beter beschermd kunnen blijven en dat in het omliggende landschap een overgang naar meer menselijke activiteit ontstaat. Door deze opschaling en door samenhang aan te brengen tussen het landschap, de landschapsecologie en de cultuurhistorie van een gebied, ontstaat meer eenheid. Het Beleidsprogramma Nationale Parken neemt de ontwikkeling naar grotere en robuustere parken over en benut de NPLG-gebiedsprocessen voor nadere uitwerking.

1.4 Leeswijzer

Dit beleidsprogramma laat zien hoe parkorganisaties, provincies, Rijk en partners de komende jaren nationale parken willen ontwikkelen tot robuuste, kwalitatief hoogstaande, natuur- en landschapsgebieden. Het gaat om een inzet op hoofdlijnen. De uitwerking in concrete acties volgt als er meer duidelijkheid is over de beschikbaarheid van budgetten vanaf 2024. Het beleidsprogramma richt zich op beleidsmakers, uitvoerders en andere betrokken bij de nationale parken.

In hoofdstuk 2 staat kort de geschiedenis van het beleid van de nationale parken in Nederland. Hoofdstuk 3 beschrijft de visie op de nationale parken, verwoord in een streefbeeld met bijbehorende doelen. Hoofdstuk 4 geeft aan hoe naar het streefbeeld wordt toegewerkt, uitgewerkt in perspectieven, basiseisen en onderwerpen waarover afspraken gemaakt worden. Hoofdstuk 5 beschrijft welke landelijke organisatie en welke financiering nodig zijn voor de realisatie van het beleid. Hoofdstuk 6 licht de uitvoering en het vervolg van het beleidsprogramma toe.

Voorbeeldproject | Nationaal Park Weerribben-Wieden

Pilot Baarlingerpolder

Voor een oplossing met draagvlak

De natuur van Nationaal Park Weerribben-Wieden versterken? Daarvoor ligt de sleutel in het omliggende landbouwgebied. En dus pakte de parkorganisatie de handschoen op, samen met negen vooruitstrevende agrarisch ondernemers, om te zien wat agrariërs kunnen doen om de natuur en biodiversiteit van het nationaal park te versterken. Op één voorwaarde: zónder dat ze er zelf op achteruit gaan.



Bijzonder landschap onder druk

Nationaal Park Weerribben-Wieden in de kop van Overijssel is het grootste aaneengesloten laagveenmoerasgebied van Noordwest-Europa. Door de noeste arbeid van turfstekers en rietsnijders, werk dat eeuwenlang voortduurde, ontstond een uniek landschap van meren, vaarten, rietlanden, moerasbossen en trilvenen. Een landschap dat bijzondere, hoogwaardige natuur herbergt. Daarom is zowel de Wieden als de Weerribben aangewezen als Natura 2000-gebied. Die natuur staat echter onder druk, door onder andere bodemdaling en een stikstofoverschot. Problemen die de provincie Overijssel, verantwoordelijk voor het natuurbeleid, graag opgelost ziet.

Niemand mag erop achteruit gaan

Minder stikstof, minder bodemdaling: dan gaan de ogen al snel naar de omliggende landbouw. Een partij met andere belangen dan een natuurbelang.

Reden voor de parkorganisatie om met subsidie van de provincie een gebiedspilot te starten, samen met negen agrarische ondernemers uit de aangrenzende Baarlingerpolder. Hoe kunnen deze ondernemers de stikstofdepositie verminderen, bodemdaling tegengaan, de CO₂-uitstoot verlagen en natuur en biodiversiteit de ruimte geven op hun bedrijf? Met als voorwaarde: geen enkele partij in het gebied mag erop achteruit gaan. Dat is van belang voor de boeren,

want die moeten immers hun boterham verdienen. Maar de randvoorwaarde zorgt óók voor een eerlijk proces: partijen die minder actief bijdragen aan de pilot, ondervinden geen negatieve gevolgen van de uitkomsten.

Spin in het web spreekt namens alle belangen

In het proces is een belangrijke rol weggelegd voor de Stichting Nationaal Park Weerribben-Wieden (onderdeel van de parkorganisatie), die het project namens de boeren bij de provincie indient. De stichting is de spin in het web: ze verbindt alle partijen in het project maar ook daarbuiten, zoals ondernemers en bewoners. Een bestuurslid van de stichting, tevens voorman van LTO, vertegenwoordigt de negen boeren. Door die verbindende rol kan de stichting alle belangen uit het gebied vertegenwoordigen en optreden vanuit een gezamenlijk doel voor natuur en landbouw.

Uitvoerbaar plan wordt voorbeeld

De provincie Overijssel denkt mee over financiering met het oog op uitvoering van het plan (en kijkt daarvoor ook naar het Rijk). Eind 2023 willen de boeren met een plan komen voor toekomstbestendige bedrijfsmodellen. Dit kan het startschot zijn voor een nieuw gebiedsproces. En een goed voorbeeld voor andere gebiedsprocessen waarin nationale en provinciale kaders samenkomen met de wensen van ondernemers en burgers.

Meer informatie is te vinden op:

npweerribbenwieden.nl/projecten/robuuste-natuur/pilot-baarlingerpolder/



nlPark Dwingelderveld. Foto: Karin Broekhuijsen

2. Korte terugblik beleid voor nationale parken

De nationale parken in Nederland kennen een geschiedenis van ruim vijftig jaar. Vooral de laatste tien jaar waren dynamisch. Dit hoofdstuk laat zien wat de belangrijke momenten en ontwikkelingen waren.

De eerste parken

In 1872 werd het eerste nationaal park in de wereld opgericht: Yellowstone National Park, "*For the joy and the benefit of the people*". Het eerste nationaal park van Europa volgde in 1909, in Zweden.

De eerste twee nationale parken van Nederland zijn in de eerste helft van de twintigste eeuw opgericht. Dat gebeurde op particulier initiatief, in navolging van de oprichting van nationale parken in de Verenigde Staten: Nationaal Park De Veluwezoom (1930) en Nationaal Park De Hoge Veluwe (1935). In 1950 richtten het Rijk, de provincie Noord-Holland en enkele gemeenten het Nationaal Park De Kennemerduinen op (later opgenomen in Nationaal Park Zuid-Kennemerland).

International Union for Conservation of Nature (IUCN)

Nederland sloot zich in 1969 tijdens de IUCN²-conferentie in New Delhi aan bij internationale afspraken over de aard en status van een nationaal park. Volgens deze afspraken is de hoofdfunctie van een nationaal park natuur. Recreatief medegebruik is mogelijk zolang het geen schade berokkent aan natuur en landschap. Vanaf het moment van aansluiten is in Nederland gewerkt aan beleid voor nationale parken. In 1975 bood de Interdepartementale Commissie Nationale Parken en Nationale Landschapsparken een advies aan de Tweede Kamer aan, waarin de genoemde afspraken uit 1969 voor Nederland waren uitgewerkt.

IUCN beschrijft in een internationale richtlijn criteria waaraan beschermde gebieden moeten voldoen. Daarbij is onderscheid gemaakt in de volgende zes categorieën, variërend in de mate van natuurlijkheid en intensiteit van beheer.

Ia: Strikt natuurgebied. Ib: Wildernis gebied. II: Nationaal Park. III: Natuurmonument of kenmerk. IV: Habitat/soortenbeheersgebied. V: Beschermd landschap/zeegezicht. VI: Beschermd gebied met duurzaam gebruik van natuurlijke hulpbronnen.

In de praktijk passen landen de naam Nationaal Park echter niet uitsluitend toe op categorie II gebieden, maar ook op gebieden die onder andere IUCN-categorieën vallen.^[2]³ Veel van de Nederlandse nationale parken vallen in feite in IUCN categorie IV. Dit Beleidsprogramma Nationale Parken schetst de criteria voor de Nederlandse nationale parken.

² IUCN staat voor de *International Union for Conservation of Nature*. Deze internationale organisatie voor natuurbescherming heeft het kwaliteitskader voor nationale parken opgesteld.

³ IUCN (2008a). *Guidelines for Applying Protected Area Management Categories*. Rapport. <https://portals.iucn.org/library/sites/library/files/documents/pag-021.pdf>

Commissie Kleisterlee

In 1980 werd een onafhankelijke commissie ingesteld: de Voorlopige Commissie Nationale Parken, ook wel de Commissie Kleisterlee genoemd. Die adviseerde om van ieder landschapssysteem of ecosysteem in Nederland ten minste één gebied in het stelsel van nationale parken op te nemen. Daarnaast voegde de commissie ook criteria toe voor de omvang van nationale parken, aaneengeslotenheid, aanwezigheid van natuur, bos of water, mogelijkheid tot zonering van recreatie, mogelijkheid tot realisering van meerwaarde, en voldoende draagkracht voor recreatie.

Tussen 1981 (Schiermonnikoog) en 2007 (Alde Feanen) zijn zeventien nationale parken in Nederland aangewezen, met het advies uit 1975 en het werk van de Commissie Kleisterlee aan de basis. In 1998 is de Commissie Kleisterlee ontbonden. Een deel van de taken werd overgenomen door het Samenwerkingsverband Nationale Parken⁴. In 2018 werd het 21^e nationaal park aangewezen: Nationaal Park Nieuw Land, natuur gemaakt door mensenhanden op de bodem van de voormalige Zuiderzee.

Decentralisatie natuurbeleid

In 2013 heeft het Rijk de opgave voor natuur gedecentraliseerd naar provincies. De verantwoordelijkheid voor organisatie en financiering van nationale parken kwam bij de provincies te liggen. Het Rijk hield de verantwoordelijkheid voor de aanwijzing van nationale parken. Provincies vulden de positie van de parken met goede intenties en binnen hun mogelijkheden verschillend in, met diverse opvattingen over de rol en kwaliteit van nationale parken. Dat had effect op de samenhang en de samenwerking tussen parken.

Hernieuwde nationale aandacht

In 2014 en 2015 werden een motie en amendement van de Tweede Kamerleden Van Veldhoven en Jacobi aangenomen. Dat leidde tot het driejarige programma Naar Nationale Parken van Wereldklasse. Het doel was om de parken in Nederland een kwaliteitsimpuls te geven. Bij de start van het programma is een publiekverkiezing 'mooiste natuurgebied van Nederland' georganiseerd. Die verkiezing heeft veel energie losgemaakt en geleid tot initiatieven voor nieuwe nationale parken.

⁴ Van Wijk, M. N., van Vliet, C. J. M., & van Blitterswijk, H. (2003). Nationale parken in Nederland; bouwstenen voor het duurzaam voortbestaan van een kwalitatief hoogwaardig stelsel van nationale parken (No. 795). Alterra.



Figuur 1. De nationale parken op kaart: 21 bestaande parken en 2 initiatieven die een statusaanvraag hebben ingediend⁵. Op deze kaart is voor Nationaal Park Drentsche Aa de aangevraagde begrenzing aangegeven (zie pagina 18).

⁵ Bron: Expertteam Natuur en Ruimtelijke Kwaliteit, Nationale Parkenbureau

Programma Nationale Parken 2016-2018

Op 17 maart 2016 markeerde een Nationale Parken Deal de start van een nieuw programma. Vijftien partners ondertekenden de afspraken als impuls voor een gezamenlijke beweging, met als doelen:

- hogere kwaliteiten van nationale parken in Nederland,
- meer betrokkenheid van de samenleving bij de natuur,
- een sterkere merk- en marktpositie van nationale parken in Nederland.

In 2018 heeft het Nationale Parken Bureau de voorlopige versie van 'De standaard voor de gebiedsaanduiding nationaal park' (de 'Standaard') opgesteld, een beoogd kwaliteitskader voor de gebiedsaanduiding voor nationale parken. Er is afgesproken om met deze voorlopige Standaard een aantal jaren in de praktijk te oefenen en deze daarna te evalueren. TwynstraGudde heeft de evaluatie in 2022 uitgevoerd (zie bijlage 1 voor de conclusies).

De periode 2018-2022

In 2018 maakte het Rijk middelen vrij om aan de slag te kunnen met het Programma Nationale Parken 2018-2022. Dit programma en de financiering ervan eindigden op 31 december 2022.

In 2020 is de subsidiemodule 'Tijdelijke ondersteuning nationale parken' (de tijdelijke regeling) opengesteld om parken een duwtje in de rug te geven bij het halen van de ambities uit de voorlopige Standaard. De uitvoering van deze regeling loopt door tot en met december 2023. De financiering komt van het ministerie van LNV en de cofinanciering grotendeels van de provincies.

Statusaanvragen nieuwe nationale parken

In 2020 hebben twee provincies statusaanvragen ingediend voor nieuwe nationale parken: het Van Gogh Nationaal Park (Brabant) en het Nationaal Park Hollandse Duinen (Zuid-Holland). De Adviescommissie Nationale Parken heeft deze aanvragen getoetst aan de Wet natuurbescherming en langs de voorlopige Standaard gelegd. Beide aanvragen voldeden niet aan de wettelijke eisen. Daaruit werd geconcludeerd dat de uitwerking van die eisen in de voorlopige Standaard op onderdelen verduidelijking behoeft. Het ministerie van LNV heeft voorgesteld beide aanvragen aan te houden in afwachting van het nieuwe Beleidsprogramma Nationale Parken.

In 2021 hebben Gedeputeerde Staten van Drenthe een verzoek ingediend om de naam (Nationaal Park Drentsche Aa in plaats van Nationaal beek- en esdorpenlandschap Drentsche Aa) en de grens van het Nationaal Park Drentsche Aa aan te passen, en zo in overeenstemming te brengen met de Omgevingsvisie Drenthe.

Recent hebben Gedeputeerde Staten van Utrecht een aanvraag tot herbegrenzing van Nationaal Park Utrechtse Heuvelrug ingediend.

Motie De Groot, december 2021 en december 2022

In december 2021 heeft de Tweede Kamer een motie aangenomen (Motie De Groot c.s.) met het verzoek aan de regering om – op basis van de conclusies van de evaluatie van TwynstraGudde – “zich onverminderd in te zetten voor het voortzetten van de ondersteuning van nationale parken na 2022”. In december 2022 heeft kamerlid De Groot in een motie aan de regering gevraagd “om de positie van de nationale parken zo vorm te geven dat ze een rol kunnen spelen tijdens de huidige transitie naar sterkere natuur en meer biodiversiteit, door de waarde van natuur over te brengen en mensen hier bekender mee te maken”.

Voorbeeldproject | Nationaal Park Lauwersmeer

Het wetenschapsnest

Kennis waar je wat mee kunt

In een nationaal park ligt een schat aan natuurkennis verborgen. Neem Nationaal Park Lauwersmeer: een vogelparadijs op een voormalige zeebodem waar het 's nachts nog echt donker wordt. Over het landschap en de ecologische processen is van alles te leren. Kennis die de wetenschap verder helpt en natuurbeheer kan verbeteren. En dan is een nationaal park ook nog eens een uitstekende plek om die nieuwe wetenswaardigheden te delen met het publiek.



Vragen uit de praktijk naar de wetenschap

Om die kennis te ontwikkelen brengt Nationaal Park Lauwersmeer drie divisies samen: wetenschap, praktijk en onderwijs. Het begint met de wetenschap: de Rijksuniversiteit Groningen, maar ook partijen als de Vogelbescherming, Stichting Grauwe Kiekendief, Kenniscentrum Akkervogels en het Kapteyn Instituut. Het park zet de kennisinstututen aan tafel met een boswachter en ecooloog: de praktijk. Samen vertalen zij vragen die leven in het natuurgebied naar concrete onderzoeksvragen.

Studenten vertalen wetenschap naar publiek

Dan is het onderwijs aan zet. Zo voeren elke twintig weken vier studenten van Hogeschool Van Hall Larenstein hun afstudeeronderzoek uit in het nationaal park, over bijvoorbeeld het voedselaanbod voor lepelaars, en kansen voor rietvogels zoals de roerdomp. Zij worden niet alleen begeleid door hun stagebegeleider van

school, maar ook door een boswachter uit het park.

Voor vragen kunnen ze bovendien terecht bij de wetenschap. Tijdens de onderzoeksperiode overnachten de studenten in het zogenaamde 'wetenschapsnest', een volledig ingerichte accommodatie voor studenten. Ze slapen hier onder de sterren, midden in het nationaal park.

Onderdeel van hun opdracht is: resultaten in begrijpelijke taal delen met de bezoekers, bijvoorbeeld via een lezing of vertoning van een film in activiteitencentrum Lauwersnest. Kennis komt in dit project dus niet alleen ten goede aan de praktijk, ook bezoekers steken wat op over de wonderen van de natuur.

Nationaal Park Lauwersmeer trekt de kar van deze samenwerking. Het project wordt gefinancierd vanuit de subsidie Tijdelijke ondersteuning nationale parken die loopt tot eind 2023.

Meer informatie is te vinden op:

www.np-lauwersmeer.nl/onderwijs-wetenschap-en-praktijk-komen-samen-in-het-lauwersmeergebied/



Nationaal Park De Biesbosch. Foto: Ellen van der Doel.

3. Visie op nationale parken

Hoe functioneren de nationale parken in 2040? Hiervoor is een streefbeeld opgesteld, als een wenkend perspectief voor alle parken en partners. Om het streefbeeld dichterbij te brengen, zijn vijf doelen geformuleerd voor de periode tot 2030.

3.1 Streefbeeld nationale parken in 2040

De nationale parken zijn de parels van onze natuur en landschappen voor nu en toekomstige generaties. Het zijn unieke natuur- en landschapsgebieden die (inter)nationaal tot de verbeelding spreken. Dankzij de ligging in een delta op de overgang van land naar water kent Nederland een zeer grote variatie aan natuur en landschap op een klein oppervlak. De natuurgebieden zijn, anders dan in veel andere landen, nauw verweven met de karakteristieke Nederlandse cultuurlandschappen, met kust-, rivier-, beek- en zeelandschappen, en met steden, dorpen en waterwerken. De parken bieden een inkijk in de ontstaansgeschiedenis van natuur en landschap in Nederland en de rol van de mens daarin.

De nationale parken maken deel uit van grote samenhangende gebieden die samen het verhaal van de Nederlandse natuur en het landschap vertellen. De diversiteit in de verschillende nationale parken biedt een topbeleving van natuur en landschap.

Het nationaal park als plek

Het nationaal park is een robuust, kwalitatief hoogstaand gebied, waarbij natuur verbonden is met de typisch Nederlandse cultuurlandschappen. Het nationaal park herbergt een zo gaaf mogelijk ecosysteem en grote biodiversiteit, ingebed in een landschapsecologische en landschappelijke/cultuurhistorische eenheid. Het nationaal park heeft richting 2040 de ontwikkeling voortgezet naar robuustere natuur- en landschapsgebieden met minstens één of meer natuurkernen, verbonden met het omliggende landschap. In de natuurkernen is ruimte voor natuurlijke processen en versterking van de dynamiek van de natuur en systeemherstel.

De inwoners en ondernemers zijn trots op hun gebied en dragen actief bij aan behoud en ontwikkeling ervan. In het nationaal park kunnen bezoekers de natuur beleven. Dat zorgt voor waardering van natuur en landschap en begrip voor de noodzaak om deze te beschermen en te versterken. Bezoekers worden gastvrij onthaald. De bezoekers dragen eveneens bij aan het behoud en de versterking van deze bijzondere gebieden door ze te bezoeken en beleven. Daarbij zetten parken actief bezoekersmanagement in om de bescherming van de natuur te garanderen.

Beleving en bescherming van de natuur en het landschap zijn in balans. In de natuurkernen staat dynamiek van de natuur voorop. Daaromheen is ruimte voor menselijke activiteiten, voor landschap en cultureel erfgoed en voor duurzame of natuurinclusieve ruimtelijke ontwikkeling en ondernemerschap. Economische activiteiten in en rond het nationaal park dragen bij aan de veerkracht van natuur en landschap en aan de verbinding van het nationaal park met de samenleving.

Het nationaal park als netwerkorganisatie

De netwerkorganisatie van het nationaal park is een katalysator voor de veranderingen in het landelijk gebied. Parken slagen er bij uitstek in om verschillende belangen, zoals natuur, recreatie, landbouw en wonen, samen te brengen. Het park is een aanjager voor integrale ontwikkelingen in de regio. Het vormt een platform en bestuurlijk klankbord voor het gesprek over de transitieopgave in het landelijk gebied met bewoners, bedrijven en overheden. De parkorganisaties doen dat met betrokkenheid, verbondenheid en kennis van hun directe omgeving.

Het nationaal park zet met zijn partners in op ontwikkeling van duurzaam toerisme en duurzaam ondernemerschap. Versterking van de natuur en verbinding van mens en natuur is daarbij steeds het uitgangspunt. Bewoners, maatschappelijke instellingen, overheden en ondernemers in en om het nationaal park voelen zich met het nationaal park verbonden. Samen zorgen ze voor sociaal-economische ontwikkeling en versterking van de leefbaarheid van het gebied.

In 2040 zijn de nationale parken uitgegroeid tot een belangrijke motor en inspiratiebron voor natuurinclusieve regio's.

Gezamenlijke nationale parken als stelsel

Het stelsel van nationale parken vertelt het verhaal van de natuur van Nederland. Het stelsel is de nationale collectie van unieke Nederlandse natuur en landschappen. De collectie bestaat uit een selectie van de (inter)nationaal meest kenmerkende en unieke hoog- en laaggelegen gebieden met de sterke afwisseling aan grondsoorten en vele gradiënten (overgangen) op relatief korte afstand van elkaar.

De individuele nationale parken dragen ieder het gezamenlijke verhaal van het stelsel van nationale parken uit, vanuit het eigen karakter van hun park. De nationale parken presenteren zich gezamenlijk. De parken geven de identiteit 'Nationaal Park' samen vorm in communicatie- en educatie-uitingen. Binnen het geheel van nationale parken vindt kennisontwikkeling en kennisuitwisseling plaats en verbinding met de wetenschap.

3.2 Doelen nationale parken 2023-2030

Het streefbeeld voor de nationale parken is vertaald in de vijf doelen.

1. De natuur-, landschaps-, erfgoed- en ruimtelijke kwaliteiten van ieder nationaal park versterken – elk park vanuit de eigen gebiedsidentiteit

In het streefbeeld ontwikkelen nationale parken zich tot kwalitatief hoogstaande natuur- en landschapsgebieden. De natuur- en landschapskwaliteiten zijn nu al hoog, en er liggen goede kansen voor systeemherstel en voor het versterken van de verbinding tussen mens en natuur. De nationale parken onderscheiden zich in dat opzicht nu al van andere gebieden in Nederland. Ieder nationaal park heeft bovendien een unieke identiteit: vanuit zijn natuurkwaliteit, ontstaansgeschiedenis en de samenhang tussen de aanwezige natuur- en landschapswaarden en cultureel erfgoed.

Nationale parken versterken niet alleen de samenhang tussen de aanwezige natuur- en landschapswaarden en het cultureel erfgoed, ze verbinden ook de hoogkwalitatieve en unieke natuurkernen met het omringende landschap. Hiermee zetten ze de gebiedsidentiteit krachtiger neer. De verbinding van natuur met het omliggende landschap geeft ook de mogelijkheid om natuur en recreatie met elkaar in balans te brengen. Bezoekers kunnen dan ook in de omgeving van het nationaal park recreëren in een aantrekkelijk landschap.

2. Ieder nationaal park ontwikkelen naar robuustere natuur- en landschapsgebieden met stevige natuurkernen

Het streefbeeld zet in op de ontwikkeling van nationale parken tot kwalitatief hoogstaande natuur- en landschapsgebieden. Ze zijn goed ingebed in een landschapsecologisch systeem en de natuurkernen zijn verbonden met het omliggende landschap. Inzet is ook om kansen voor de leefbaarheid en de sociaal-economische ontwikkeling van het gebied te benutten. Robuuster wil zeggen: grote en samenhangende arealen van (beschermde) natuurgebieden en landschappen die met elkaar en hun omgeving verbonden zijn. Dit versterkt de dynamiek en veerkracht van natuurlijke processen en daarmee de biodiversiteit.

De organisatie van het nationaal park zal samen met provincies, gemeenten en partners werken aan de duurzame ontwikkeling van het park en aan robuustere verbindingen met de landschappelijke omgeving. Om de natuurkernen te versterken, worden landschap en biodiversiteit ook in de omliggende gebieden versterkt, met water en bodem als sturend principe. Essentieel is dat boeren, gemeenten, landgoedeigenaren en bedrijfsleven meedoen in dit proces. Dit gezamenlijke proces met alle belanghebbenden kan leiden tot een uitbreiding van het nationaal park, of afspraken over de bestemming van gebieden om het park heen. Het is ook mogelijk om tot een grensoverschrijdende uitbreiding van het nationaal park te komen. Bij de aanwijzing maakt het Rijk hierover afspraken met de betrokken buitenlandse overheden.⁶

⁶ Het nationaal park De Zoom- Kalmthoutse Heide is bijvoorbeeld aangewezen op basis van het Unieverdrag van de Benelux in de Beschikking van het Comité van Minister van de Benelux Economische Unie van 2 mei 2011 (Benelux-Publicatieblad 2012, nr. 1).

3. De unieke natuurbeleving van elk nationaal park versterken, in balans met de draagkracht van de natuur

De nationale parken zijn de mooiste natuur- en landschapsgebieden van Nederland. Het is belangrijk dat deze unieke en bijzondere natuur waar mogelijk toegankelijk is voor bezoekers. De recreatievoorzieningen en het aanbod van natuurbelevingen passen bij de waarden en de identiteit van het nationaal park. Nationale parken bieden unieke en kleinschalige natuurbelevingen in de natuurkernen, die hen van andere natuurgebieden onderscheiden. De overige recreatieve activiteiten vinden zoveel mogelijk plaats in de gebieden om de natuurkern heen. Dat zorgt ervoor dat de ontwikkeling van duurzame recreatie en toerisme in balans is met de aanwezige natuur en het landschap.⁷ Recreatie kan leiden tot meer bewustwording van het belang van natuur; het beleven van de natuur creëert draagvlak voor behoud van diezelfde natuur.⁸

4. De samenleving steviger met de nationale parken verbinden

Als mensen sterker verbonden zijn met de natuur en het landschap, hebben ze er meer waardering voor en ontstaat er meer draagvlak voor bescherming ervan. De nationale parken spelen een belangrijke rol in deze verbinding. De organisaties van de nationale parken doen dat niet alleen in het gebied dat is aangewezen als nationaal park, maar juist ook met allerlei partijen in een veel breder gebied om het park heen – onder de vlag van het nationaal park. Zij zorgen dat bewoners, maatschappelijke instellingen, overheden en ondernemers in en om het park zich verbonden voelen met het nationaal park.

Ruimte voor ondernemerschap levert een belangrijke bijdrage aan de verbinding van het nationaal park met de samenleving. Ondernemerschap is cruciaal voor de ontwikkeling van de parken en de gebieden daaromheen. De voorgestelde ontwikkeling daarbij is dat de economische activiteiten in en rond het nationaal park geen noemenswaardige afbreuk doen aan de veerkracht van natuur en landschap en het vergroten van de brede welvaart. Boerenbedrijven en recreatieondernemers in en om het park ontwikkelen producten die aansluiten bij de parkidentiteit zoals streekproducten en overnachtingsmogelijkheden in de natuur. De aanwezigheid van andere ondernemers (bijvoorbeeld ambachtelijke bedrijven) levert ook een belangrijke bijdrage aan de identiteit van het gebied.

Door de gebiedsidentiteit als vertrekpunt te nemen voor activiteiten in het park, krijgen de inwoners, ondernemers en bezoekers het ‘parkgevoel’ overal mee. Vanuit de gebiedsidentiteit kunnen innovatieve activiteiten en ondernemingen worden ontwikkeld. Het nationaal park is een product van de samenwerking in een regio, zodat de regionale gemeenschap zich identificeert met het gebied, er trots op is en het in stand wil houden en versterken. De waarden van het nationaal park dragen bij aan de sociaaleconomische ontwikkeling van en de leefbaarheid voor de regionale gemeenschap en de ondernemers in het gebied.

⁷ Europarc Federation (2010). European Charter for Sustainable Tourism in Protected Areas, NBTC, (September 2022) *Koersdocument naar klimaatneutraal toerisme*.

⁸ Klijs, J. et al (2021). *‘Maatschappelijke Waarde van Toerisme en Recreatie’*. Breda: Centre of expertise Leisure, Tourism and Hospitality (CELTH).

5. De herkenbaarheid en eenheid van de gezamenlijke nationale parken in Nederland vergroten

De collectie van alle nationale parken is meer dan de som der delen. De nationale parken presenteren zich gezamenlijk en vertellen samen het verhaal van de natuur en het landschap in Nederland om zo de eenheid van het stelsel van nationale parken uit te stralen. Elk nationaal park draagt bij aan het gezamenlijke verhaal vanuit zijn eigen identiteit en karakter. Elke Nederlander weet dat ons land nationale parken heeft en is er trots op. De gezamenlijke marketing-, educatie- en communicatieactiviteiten van de nationale parken stimuleren en ondersteunen dit, zodat de nationale parken een bekend en geliefd fenomeen worden.

Voorbeeldproject | Nationaal Park Utrechtse Heuvelrug
Heuvelrugtuinen
Want de natuur stopt niet bij de grens

Het Nationaal Park Utrechtse Heuvelrug heeft veel last van de gevolgen van klimaatverandering: er is zowel watertekort als wateroverlast. De gevolgen en de oorzaken houden niet op bij de grens van het park. Een goede reden om bewoners te stimuleren slim met groen en water om te gaan: en wel door een zogenoemde Heuvelrugtuin aan te leggen.



Goed voor mens, plant en dier

Een Heuvelrugtuin bestaat uit veel groen: want meer groen zorgt ervoor dat water beter kan infiltreren én vastgehouden wordt. De planten in een Heuvelrugtuin zijn planten die passen in de omgeving van het nationaal park: soorten als bosviooltje, korenbloem en vlier horen daarin thuis. Inheemse planten die het goed zullen doen op de Heuvelruggrond en bovendien veel bijen, vogels en vlinders aantrekken. De tuin biedt beschutting aan dieren en er wordt gifvrij getuinierd. Om mensen op weg te helpen bestaat de campagne onder andere uit een Heuvelrugtuin-checklist, voorbeeldtuinen die toegankelijk zijn voor publiek, en een gratis online cursus om te leren over gebiedseigen tuinieren.

Doel: een toekomstbestendig watersysteem

De campagne is onderdeel van de Blauwe Agenda. Met de Blauwe Agenda maken verschillende partners uit de regio afspraken om een robuust en toekomstbestendig watersysteem te realiseren. Nationaal Park Utrechtse Heuvelrug is initiatiefnemer van de agenda, en verbindt overheden, waterbedrijf Vitens, terreinbeherende organisaties, particuliere eigenaren en natuurorganisaties met elkaar. Ook is het park verantwoordelijk voor de communicatie naar inwoners.

Veel partners haakten aan

Speciaal voor de Heuvelrugtuin-campagne haakten IVN Natuureducatie en Natuur en Milieufederatie Utrecht (NMU) aan. Zij organiseren de activiteiten voor de campagne, zoals het verloten van regentonnen, een cursus over het afkoppelen van regenpijpen of een workshop over inheemse planten. Het project wordt gefinancierd door verschillende partners en sponsors zoals vijf Heuvelruggemeenten, Hoogheemraadschap de Stichtse Rijnlanden en Waterschap Vallei en Veluwe. Ook zijn tien tuincentra uit de omgeving aangehaakt. Zij verkopen een speciaal assortiment aan inheemse planten die horen bij de Utrechtse Heuvelrug.

Meer betrokkenheid

De campagne rond de Heuvelrugtuinen levert niet alleen klimaatwinst op, maar vergroot ook de bekendheid met en betrokkenheid van omwonenden bij het nationaal park. In 2022 zijn er in totaal 302 Heuvelrugtuinen aangemeld, waarvan er 160 voldoen aan de volledige checklist.

Het succesvolle concept van de Heuvelrugtuinen krijgt navolging in andere Nederlandse nationale parken. Zo is Nationaal Park Zuid-Kennemerland aan de slag gegaan met 'Duintuinen', Hollandse Duinen met 'Groene Tuinen' en Nationaal Park Duinen van Texel met 'Tuinen van Texel'.

Meer informatie is te vinden op:

www.np-utrechtseheuvelrug.nl/stichting-npuh/heuvelrugtuinen/



Nationaal Park Drents Friese Wold. Foto: beeldbank Staatsbosbeheer, Marleen Annema

4. Aanpak en ontwikkeling

Er spelen grote veranderingen in het natuur- en landschapsbeleid en het landelijk gebied. De ontwikkeling van de nationale parken kan daar niet los van worden gezien. Om het streefbeeld en de vijf doelen te bereiken, is daarom gekozen voor een aanpak die niet alleen de kwaliteit van het (internationale) label Nationaal Park in ere houdt, maar ook het nationaal park waar mogelijk van waarde maakt voor de urgente opgaves in het landelijk gebied. De aanpak kent wenkende perspectieven waaraan alle parken en partners op hun eigen wijze invulling kunnen geven. Daarnaast zijn er enkele criteria die de basis van de kwaliteit van de parken waarborgen. Via partnerafspraken leggen de betrokken partijen op landelijk niveau vast hoe ze samen aan de slag gaan (zie figuur 2).

4.1 Huidige situatie in de nationale parken

Nederland heeft 21 nationale parken. Daarnaast hebben twee gebieden een aanvraag gedaan voor de status Nationaal Park. De gebieden verschillen in type gebied en in natuurkwaliteit, maar ook in omvang, organisatie en beschikbaarheid van financiële middelen. Door dit laatste is ook de kwaliteit tussen de organisaties van de parken verschillend.

De formele grenzen van een groot deel van de nationale parken volgen de grenzen van de natuurkern (beschermde natuurgebied). De organisaties van deze parken zijn vaak in een groter gebied actief. Andere parken zijn veel ruimer begrensd en omvatten naast natuur en landschap andere typen gebieden en activiteiten. Een deel van de nationale parken is bezig met een kwaliteitsslag vanuit het huidige begrensde gebied.

Daarnaast heeft een deel van de nationale parken de ontwikkeling ingezet om vanuit hun huidige begrenzing naar robuustere gebieden te komen met een of meerdere natuurkernen in een groter landschapsecologisch, erfgoed- en cultuurhistorisch geheel. Deze parken zijn geïnspireerd door het ruimtelijke model van het expertteam 'Ruimtelijke kwaliteit natuur en landschap', een adviesteam vanuit opdrachtgevers en -nemers van de nationale parken. Dit is een model voor ruimtelijke inrichting op landschapsschaal met een integrale aanpak, met het landschapsecologische systeem als basis. Het model maakt onderscheid in drie zones: de natuurkern, een landschapsontwikkelingszone en een regionale ontwikkelingszone. Het model beschrijft welke ontwikkelingen en activiteiten in welke zone gewenst zijn. In dit beleidsprogramma is ervoor gekozen deze zoneringsmodel niet als verplichting op te nemen. Het voorstel kan wel als inspiratie dienen.⁹

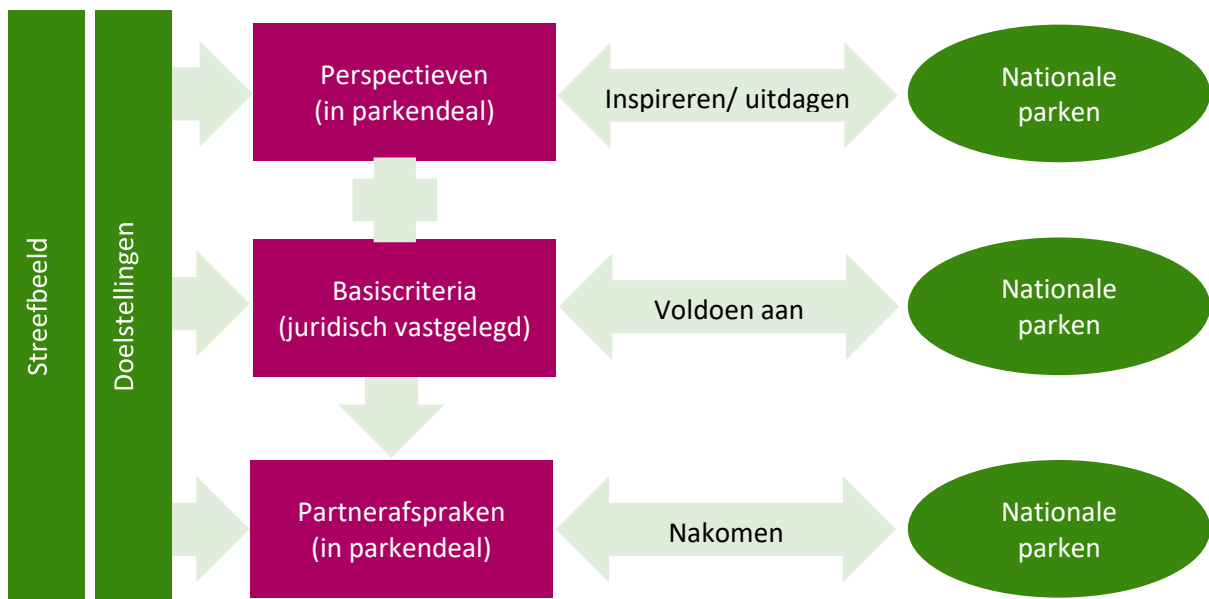
De organisaties van de parken geven de verdere ontwikkeling van de parken zelf vorm in samenspel met hun omgeving. Deze gebiedsaanpak sluit goed aan bij de grote transitie

⁹ Expertteam Natuur en Ruimtelijke Kwaliteit, Nationale Parkenbureau (2022). Definiëring en uitwerking zoneringsmodel nationale parken.

in het landelijk gebied die vanuit het Nationaal Programma Landelijk Gebied (NPLG) in gang worden gezet. De twee gebieden waarvoor de status van nationaal park is aangevraagd, hebben een ruim landschapsecologisch en cultuurhistorisch samenhangend gebied gekozen voor hun begrenzing.

4.2 Perspectieven

Nationale parken bevinden zich in een omgeving die volop in ontwikkeling is door alle transitieopgaves in het landelijk gebied. Nationale parken kunnen met hun netwerkorganisatie, vanuit hun kennis, ervaring en verbondenheid met het gebied, een belangrijke bijdrage leveren aan de veranderingen. Daarbij kunnen ze verschillende perspectieven hanteren. Hoe elk park invulling geeft aan die perspectieven, hangt af van de lokale situatie en is aan het park zelf, samen met zijn partners. Het doel is dat parken zich blijven ontwikkelen, en met voldoende ontwikkeltijd in de pas blijven met de overige transitie in het landelijk gebied gericht op 2040.



Figuur 2. Onderdelen Beleidsprogramma Nationale Parken. De ontwikkeling van nationale parken verloopt via drie sporen. Er zijn perspectieven waaraan parken op eigen manier invulling geven (1). Er gelden basiscriteria om te zorgen voor een basiskwaliteit (2). Partners leggen in een parkendeal vast hoe ze samen aan de slag gaan (3).

Perspectief 1:

De natuur-, landschap-, erfgoed- en ruimtelijke kwaliteiten van ieder nationaal park versterken – elk park vanuit de eigen gebiedsidentiteit

Om de identiteit van het gebied te versterken, zet een nationaal park in op meer samenhang tussen natuur-, cultuurhistorische, erfgoed- en landschapswaarden. Het is daarbij belangrijk dat de ontstaansgeschiedenis behouden blijft en afleesbaar en beleefbaar is. De gebiedsidentiteit die parken ontwikkelen, vormt het kompas voor de ruimtelijke inrichting, kwaliteit en vormgeving van het gebied en de omgeving.

Perspectief 2:

Ieder nationaal park ontwikkelen naar robuustere natuur- en landschapsgebieden met stevige natuurkernen

Het nationaal park zoekt de verbinding met de omgeving om tot een duurzaam functionerend landschapsecologisch systeem te komen dat minder kwetsbaar en meer zelfredzaam is. Dat kan een fysieke verbinding zijn van de natuurkern met het omliggende gebied in de vorm van groen-blauwe dooradering, toegangspoorten en/of een recreatieve schil om het park heen. Verbinden kan ook door de bewoners, ondernemers en grondeigenaren van het nationaal park te betrekken bij de vormgeving van het park en het gebied eromheen. Zo kunnen de kansen en mogelijkheden verkend worden in een veel bredere regio om het park heen, bijvoorbeeld voor duurzaam ondernemerschap. Bij de ontwikkeling van de gebieden rondom kan een park gebruik maken van de ideeën over het denken op landschapsschaal en ruimtelijke inrichting die experts hebben ontwikkeld.¹⁰

Dit beleidsprogramma ondersteunt de beweging van onderop vanuit het gebied. Na het doorlopen van de gebiedsprocessen in de regio kán deze verbinding met de omgeving leiden tot een andere begrenzing van het nationaal park als deze de doelen van het nationaal park beter borgt. Een herziening van de begrenzing zal worden getoetst aan de basiscriteria voor nationale parken. De basiscriteria zijn opgenomen in bijlage 2 van dit beleidsprogramma. Ze zijn een verduidelijking van de wettelijke eisen van artikel 8.3 van de Wet natuurbescherming en zullen worden vertaald in beleidsregels. Op termijn zal worden gezien of de wettekst moet worden aangepast.

De provincies zijn verantwoordelijk voor het verzoek tot eventuele aanpassing van de begrenzing van het nationaal park. De minister van LNV past de begrenzing formeel aan. De aanwijzing van een gebied als nationaal park brengt geen extra wettelijke beschermingsregimes met zich mee. De bescherming van de natuur in nationale parken is geborgd via de natuurwetgeving en wordt via het daaruit voortvloeiende vergunningsregime vastgelegd.

Perspectief 3:

De unieke natuurbeleving van elk nationaal park versterken, in balans met de draagkracht van de natuur

Bezoekers komen naar de parken om de unieke natuur van het park te beleven. Elk nationaal park ontwikkelt zich tot een gastvrij park met een goede balans tussen recreatie, toeristische inrichting en de draagkracht van de natuur. Het nationaal park

¹⁰ Expertteam Natuur en Ruimtelijke Kwaliteit, Nationale Parkenbureau (2022). Definiëring en uitwerking zoneringsmodel nationale parken.

kan hierbij ook kiezen voor het verbeteren van de landschapskwaliteit en (nieuwe) recreatieve infrastructuur rond het nationaal park of buiten de natuurkernen, om bezoekers te spreiden over een groter gebied. Een park kan ook inzetten op vormen van recreatie en toerisme die bijdragen aan de natuur- en landschapskwaliteit en aan de gebiedsidentiteit (bijvoorbeeld afval verzamelen of excursies met fluisterboten). Deze inzet past zo in een duurzame natuurinclusieve toeristische ontwikkeling.

Perspectief 4:

De samenleving steviger met de nationale parken verbinden

Om inwoners en bezoekers bewust te maken van de bijzondere, kwetsbare natuur én de schoonheid van de nationale parken, zet het nationaal park in op het verbinden van de samenleving met de natuur. Dit kan door inwoners te betrekken bij activiteiten die hun kennis en verbondenheid met het park vergroten.

Economische bedrijvigheid in en om het park levert een belangrijke bijdrage aan de waarde van het nationaal park. Het nationaal park bespreekt met de ondernemers wat ze voor elkaar kunnen betekenen en hoe zij samen een verduurzamingsslag kunnen maken. Inzet is om vanuit ondernemerschap in te spelen op de kansen die natuur en landschap bieden. Een voorbeeld zijn boeren die naar natuurinclusieve landbouw overstappen, gecombineerd met een recreatief aanbod. Ondernemers in en om de nationale parken kunnen hun producten verbinden aan het nationaal park, bijvoorbeeld door de verkoop van streekproducten. De parkorganisatie kan deze producten promoten bij afzetkanalen. Ondernemers kunnen ook als gastheer voor het nationaal park optreden.

Perspectief 5:

De herkenbaarheid en eenheid van de gezamenlijke nationale parken in Nederland vergroten

De nationale en internationale natuurwaarden van nationale parken zijn bijzonder en hoog. Om dit duidelijk voor het voetlicht te brengen, onderneemt het nationaal park activiteiten op het gebied van educatie en communicatie. Naast informatie over het nationaal park en de eigen unieke waarden daarvan, vertelt het park ook het verhaal van de hele Nederlandse natuur. Het park legt dit vast in een educatie- en communicatieplan met de landelijke educatiestrategie 'Magische momenten' en de communicatiestrategie als basis. Zo is de eenheid van nationale parken in herkenbaarheid, uitstraling en boodschap geborgd.

4.3 Basiseisen nationale parken

Het internationale label Nationaal Park is ontwikkeld om bijzondere natuur- en landschapsgebieden aan te wijzen en gedeeltelijk toegankelijk te maken voor bezoekers. Dit label moet ook in Nederland garant staan voor een bepaalde kwaliteit en schoonheid in een gebied. Om het internationale label voldoende kwaliteit en inhoud te bieden, is het nodig dat alle nationale parken aan een aantal basiseisen voldoen.¹¹ De minister voor Natuur en Stikstof zal de wettelijke bepalingen hiervoor vastleggen in een

¹¹ De tabel in bijlage 2 legt de relatie tussen de wettelijke eisen en deze uitwerking uit.

beleidsregel.¹² Hieronder worden de basiseisen uit de wet nader toegelicht. Met deze basiseisen en de wettelijke verankering daarvan in de Wet natuurbescherming geven we invulling aan de IUCN-afspraken over de aard en status van een nationaal park in Nederland.

De keuze om de huidige criteria te verduidelijken in een beleidsregel in plaats van de Wet natuurbescherming aan te passen, is ingegeven door het feit de inwerkingtreding van de Omgevingswet nog niet is gerealiseerd en dat wetsaanpassing een langdurig traject is. De beleidsregel biedt de aangehouden statusaanvragen duidelijkheid op korte termijn.

Statusaanvragers moeten meteen aan de eisen voldoen. Bestaande parken die op onderdelen niet (meer) aan deze basiseisen voldoen, krijgen vijf jaar ontwikkeltijd om aan de basiseisen te voldoen. Wanneer zij in 2030 niet aan die basiseisen voldoen, kan de minister de status Nationaal Park intrekken. In dat geval wordt bekeken of het gebied een andere status kan krijgen die aansluit bij de bijzondere natuur- en landschapswaarden.

a. Omvang

Het nationaal park is een logisch en samenhangend gebied gebaseerd op een landschapsecologisch systeem met ten minste één natuurkern van minimaal 1000 hectare ingebed in het daarmee samenhangende landschapsecologische- en cultuurhistorische systeem. De natuurkern bestaat uit Natura 2000-gebied en Natuurnetwerk Nederland (NNN). Ten minste de helft van de totale omvang van het begrensde nationaal park is beschermd als gebied met hoofddoel natuur. Daaronder wordt zowel de (inter)nationale bescherming vanuit Natura 2000 en NNN verstaan, als overige natuur vastgelegd in provinciale of gemeentelijke plannen. Door de transities in het landelijk gebied ontstaan allerlei nieuwe vormen van natuur en natuurbeheer. Daardoor is ook het begrip natuur in ontwikkeling. Bij de beoordeling van natuurgebieden in de aanvraag voor nieuwe nationale parken zal hiermee rekening gehouden worden.

b. Kwaliteitseisen natuur, landschap en cultuur

Vanuit dit beleidsprogramma is de inzet dat het nationaal park voldoet aan alle drie de kwaliteitseisen (cumulatief, én, én):

1. Het nationaal park kent meerdere en/of samenhangende ecosystemen met duurzaam functionerende abiotische en biotische relaties.
2. In het gebied komen dier- en plantensoorten, geomorfologische locaties en habitats voor met een bijzonder natuurwetenschappelijk, educatief en recreatief belang.
3. In het gebied zijn natuurwaarden en/of landschappelijke waarden en/of cultureel erfgoed van (inter)nationaal belang aanwezig (en in ontwikkeling).

In de huidige wet zijn deze eisen geformuleerd als alternatief (of, of). Daarom wordt tot een eventuele wetswijziging op termijn de huidige wet gevolgd.

¹² De Wet natuurbescherming gaat t.z.t. op in de Omgevingswet. De inhoudelijke criteria voor aanwijzing van nationale parken worden één-op-één overgenomen in het Besluit Kwaliteit Leefomgeving. Dit is een algemene maatregel van bestuur onder de Omgevingswet.

c. Bescherming

Het nationaal park omvat een fraai historisch of anderszins bijzonder landschap. De functies en gebruiksvormen in het nationaal park doen geen noemenswaardige afbreuk aan de veerkracht van het landschapsecologisch systeem en de biodiversiteit. De hiervoor benodigde beschermingsregimes maken geen deel uit van de aanwijzing van een nationaal park, maar vloeien voort uit natuurwetgeving en afspraken over bestemmingen van gebieden.

d. Toegankelijkheid

Het gebied is opengesteld voor bezoekers voor educatieve, culturele en recreatieve doeleinden. Wel kunnen aan deze openstelling voorwaarden en beperkingen worden gesteld om de wezenlijke kenmerken van het gebied te behouden. Openstelling moet in balans zijn met de ecologische integriteit van het gebied. Niet elke vierkante meter van het nationaal park hoeft te worden opengesteld. Het nationaal park draagt bij aan het versterken en verankeren van de verbinding van mensen met natuur en landschap in hun eigen leefomgeving.

e. Uniciteit

Het gebied onderscheidt zich duidelijk van reeds aangewezen nationale parken.

Toetsing en instandhouding

Het in stand houden van de basiskwaliteit is een gezamenlijke verantwoordelijkheid van organisaties van de nationale parken, provincies en natuurterreinbeheerders. Het voldoen aan deze basiseisen is wettelijk verplicht om het label Nationaal Park te verkrijgen en te behouden. De toekenning van het label leidt niet tot een extra beschermingsregime. De bescherming van de natuurgebieden in het park vloeit voort uit de wettelijke eisen uit de Wet natuurbescherming, die zal opgaan in de Omgevingswet. Zoals eerder aangegeven: statusaanvragers moeten meteen aan de eisen voldoen. Bestaande parken die op onderdelen niet (meer) aan deze basiseisen voldoen, krijgen vijf jaar ontwikkeltijd om aan de basiseisen te voldoen. Wanneer zij in 2030 niet aan de eisen voldoen, kan de minister de status van nationaal park intrekken. In dat geval wordt bekeken of het gebied een andere status kan krijgen die aansluit bij de bijzondere natuur- en landschapswaarden.

4.4 Partnerafspraken

Om het streefbeeld te realiseren is een gezamenlijke inspanning nodig van provincies, Rijk, parken en partners. Hoe snel en op welke manier dat kan, hangt ook af van de beschikbare middelen. In de loop van 2023 komt hier meer duidelijkheid over. Provincies en het Rijk willen eind 2023 op landelijk niveau afspraken maken met parken en partners over hoe ze samen aan de slag gaan. In deze partnerafspraken komt in ieder geval terug hoe de parken naar de perspectieven kunnen toewerken. De partnerafspraken gaan ook over de wijze waarop de parken aan de basiseisen blijven voldoen, welke ondersteuning ze daarbij krijgen van het Rijk en de provincies, en over het commitment van partners voor het stelsel van de parken. De partnerafspraken kunnen bijvoorbeeld gaan over het opstellen van de volgende visies en plannen per park:

- een landschaps- of gebiedsvisie gebaseerd op een landschapsbiografie en landschapsecologische analyse,
- een visie op duurzaam toerisme,
- een recreatief ontsluitingsplan en/of een bezoekersmanagementplan,
- een educatieplan en communicatieplan dat invulling geeft aan landelijke educatie- en communicatiestrategieën, een plan om de fysieke herkenbaarheid van het park te borgen binnen landelijk te ontwikkelen gezamenlijke uitgangspunten, bijvoorbeeld ten aanzien van bebording.

4.5 Wijze van monitoring ontwikkeling naar streefbeeld

Dit beleidsprogramma en de uitwerking ervan heeft als doel om het streefbeeld dichterbij te brengen. Er zullen twee monitoringsprocessen ontwikkeld worden om na te gaan of het doel wordt bereikt.

1. Beleidsmonitor en evaluatie

De beleidsmonitor dient om te bepalen of het beleidsmatig doel van dit programma, 'het streefbeeld' gericht op 2040, dichterbij komt. De monitor kijkt naar het bereiken van de gewenste uitkomsten in de praktijk. Hiertoe vindt een nulmeting plaats in 2024 en een tussenmeting in 2027. Een meting in 2030 levert input op voor een evaluatie van dit beleidsprogramma. Het ministerie van LNV is verantwoordelijk voor de opzet en uitvoering van deze monitor.

2. Voortgangsmonitor

Deze monitor heeft als doel om te bepalen in hoeverre alle parken en partners de gemaakte afspraken uitvoeren. In de partnerafspraken worden afspraken vastgelegd over de meetmomenten en wie de meting gaat uitvoeren. Het Rijk en de provincies zullen over de voortgang met de parken en partners in gesprek gaan. In 2030 bepalen het Rijk en de provincies in overleg met de parken en partners wat de consequenties zijn voor parken die in de hele periode onvoldoende hebben laten zien. Het gaat er dan om of het label Nationaal Park nog wel passend is voor het gebied. Een onafhankelijke audit- of visitatiecommissie kan een rol spelen in dit proces, zoals bijvoorbeeld de Visitatiecommissie Nationale Parken dat de afgelopen jaren heeft gedaan. Verdere uitwerking van de wijze van monitoring gebeurt samen met het ondersteunend bureau. Het gaat dan bijvoorbeeld om welke thema's en indicatoren worden gemonitord en hoe: op stelsel- en regioniveau of alleen op stelselniveau.

Voorbeeldproject | Hollandse Duinen

Park-Poorten

verlichten recreatiedruk

Het gebied Hollandse Duinen in de Randstad, waarvoor de status nationaal park is aangevraagd, is uniek: er leven meer dan 7000 planten- en diersoorten en er wonen 1,2 miljoen mensen. Het gebied verwelkomt bezoekers, zodat mensen ervan kunnen genieten en de natuur gaan waarderen. Maar wat als de bezoekersstromen zo groot worden dat negatieve gevolgen voor natuur, landschap en beleving dreigen?



Ontwerp voor bezoekerscentrum de Koekamp, één van de Park-Poorten voor Hollandse duinen.

Beeld: Samenwerking tussen Powerhouse company en DELVA Landscape.

Hollandse Duinen zag de bezoekersaantallen afgelopen jaren stijgen. In de zoektocht naar een balans tussen natuur en gastvrijheid ontwikkelde Hollandse Duinen zogenoemde Park-Poorten: aankomst- en vertrekpunten van waaruit bezoekers het gebied kunnen ontdekken.

Uitnodigende plek zorgt meteen voor spreiding

Die Park-Poorten liggen op verschillende locaties in het park en zorgen zo voor spreiding van bezoekersaantallen. Elke poort heeft verschillende recreatie- en informatievoorzieningen, zoals horeca of een bezoekerscentrum. Dankzij het uitgebreide routenetwerk worden mensen gestimuleerd de omgeving te gaan verkennen: met het openbaar vervoer, de fiets of wandelend. Elke poort ligt in een ander soort landschap en vertelt het verhaal van de natuur en cultuurhistorie van dat specifieke gebied. De organisatie van Hollandse Duinen bewaakt de samenhang tussen de poorten en zorgt voor een eenduidig verhaal over het park als geheel.

Meer informatie is te vinden op:

www.nationaalparkhollandseduinen.nl/projecten/park-poorten-representatieve-entrees/

Poorten zijn een breed gedragen initiatief

De eerste van zeven poorten is inmiddels klaar (De Tapuit in Meijendel). Poort nummer twee (De Groene Entree) komt pal naast station Den Haag Centraal op de Koekamp. De poort vormt een groene toegangspoort van de stad naar Hollandse Duinen via het Haagse Bos en de landgoederen in Wassenaar. De poort is een initiatief van de gemeente Den Haag en Staatsbosbeheer (terreineigenaar Haagse Bos) en wordt gefinancierd door Rijk, provincie, drinkwaterbedrijf Dunea en Staatsbosbeheer. Een samenwerkingsverband van gemeenten en maatschappelijke partijen, Landschapstafel Duin Horst & Weide, ondersteunt de organisatie van de activiteiten van De Groene Entree. Hollandse Duinen is hier het verbindende platform: het netwerkt, inspireert, agendeert en deelt kennis. Zo worden de Park-Poorten een breed gedragen initiatief.



Nationaal Park Utrechtse Heuvelrug. Foto: Roelof Bos.

5. Landelijke organisatie en financiën

Dit hoofdstuk beschrijft welke landelijke organisatie nodig is om het stelsel van nationale parken aan te sturen en dit beleidsprogramma uit te voeren. Het gaat daarbij niet over de organisatie van de individuele parken zelf, wel zijn hiervoor enkele adviezen opgenomen.

5.1 Landelijke organisatie

Om de gezamenlijke doelen uit dit beleidsprogramma te realiseren is een stevige landelijke organisatie rond het stelsel van nationale parken nodig, met een gezamenlijke inzet en een duidelijke rol- en taakverdeling. Er moeten afspraken worden gemaakt over samenwerking, verantwoordelijkheden en betrokkenheid, rekening houdend met ieders belang.

Uitgangspunten

Uit de evaluatie van het beleid rond de nationale parken in 2021/2022 blijkt dat betrokkenen de huidige landelijke structuur diffuus en complex vinden. Het is onvoldoende helder welke organisatie waar is vertegenwoordigd en hoe de rollen en verantwoordelijkheden zijn verdeeld. Mensen ervaren de besluitvormingsstructuur als onnavolgbaar en niet transparant. Ook het opdrachtgeverschap van Rijk en provincies verdient aandacht; er is behoefte aan sterke regie en sturing. Voor de landelijke organisatie van de nationale parken gelden daarom als uitgangspunten:

1. een heldere en transparante organisatiestructuur met korte lijnen, waarin de samenwerking tussen alle partijen in het stelsel van de nationale parken centraal staat,
2. een duidelijke verdeling van taken, rollen en verantwoordelijkheden,
3. eendracht rond de doelen uit het beleidsprogramma en de af te spreken activiteiten.

Opdrachtgevers, opdrachtnemers en stakeholders nationale parken

Het Rijk (via het ministerie van LNV) en de provincies (via het IPO) zijn beleids- en financieel verantwoordelijk en daarmee de opdrachtgevers van het Beleidsprogramma Nationale Parken. De gezamenlijke nationale parken zijn opdrachtnemers. Daarnaast zijn er veel organisaties betrokken als partner van de nationale parken.

De opdrachtgevers en opdrachtnemers ontmoeten elkaar in een opdrachtgevers-opdrachtnemersoverleg (OGON).

Opdrachtgevers:

Het ministerie van LNV bepaalt het natuurbeleid, is verantwoordelijk voor het stelsel van de nationale parken en de wettelijke verankering daarvan, en draagt bij aan de financiering van het stelsel.

- **De provincies** zijn verantwoordelijk voor de uitvoering van het natuurbeleid, dragen zorg voor de (co)financiering van de parken in hun provincie, en geven invulling aan de gebiedsgerichte aanpak en de ontwikkeling van het landelijk gebied.

Het IPO is als koepelorganisatie (namens de provincies) mede-opdrachtgever voor het Beleidsprogramma Nationale Parken en geeft mede invulling aan de kaders voor de ontwikkeling van de nationale parken in Nederland.

Opdrachtnemers:

- **De individuele nationale parken** bevorderen de verbinding tussen natuur en mens binnen en rond het park, en beschikken over gebiedskennis en een netwerk van relevante partners om gezamenlijk doelen te realiseren. Ze kunnen een rol spelen als katalysator in gebiedsprocessen rond het nationaal park.

Landelijke partners

Bij nationale parken gaat het vooral om samenwerken. Er zijn veel partners betrokken bij één of meer doelen van dit beleidsprogramma, of zouden dat kunnen/moeten zijn. Het is belangrijk dat zij een stem hebben, want het lukt alleen om het streefbeeld en de doelen te realiseren via samenwerking, gezamenlijk commitment en draagvlak bij deze partners en hun achterbannen.

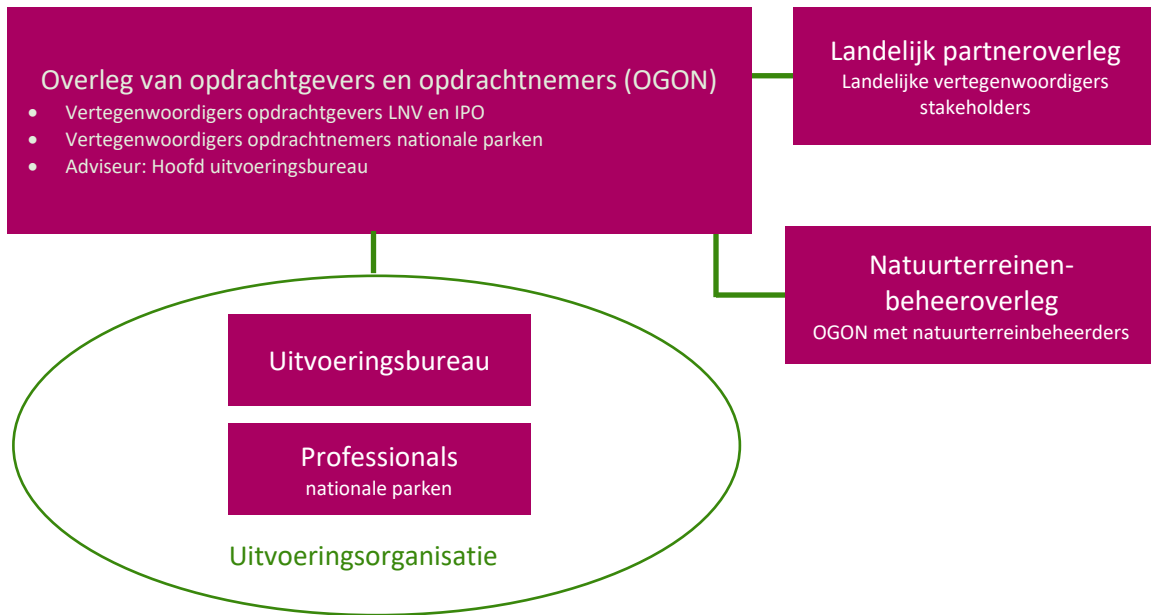
Voor de uitvoering van dit programma is het dan ook belangrijk dat opdrachtgevers en opdrachtnemers in gesprek komen met de landelijke vertegenwoordigers van de partners. Te denken valt daarbij aan:

- **De natuurterreinbeherende organisaties** zijn de hoeders van de waarde van de natuur en het landschap en zijn in alle gebieden betrokken en aanjagers van nieuwe ontwikkelingen. Zij spelen een cruciale rol bij het realiseren van de doelen van dit beleidsprogramma: ze beschikken over de daadkracht en expertise die van belang zijn voor de verdere doorontwikkeling. Ook hebben ze een rol bij landelijke programma's die relevant zijn voor de ontwikkeling van nationale parken, zoals het Programma Natuur, en voeren in opdracht van de provincies het natuurbeheer in de parken uit.
- **IVN Natuureducatie** is expert op het gebied van een gezamenlijke educatie- en communicatieaanpak. Het IVN vertaalt de landelijke communicatiestrategie en de educatiestrategie ('Magische Momenten', oktober 2020) naar maatwerk in de aanpak per park. Daarnaast heeft het IVN een coördinerende rol richting de 'gastheren' in de nationale parken.
- **De toeristische en recreatieve sector** (met partijen als ANWB, HISWA-RECRON, NBTC) is van belang bij de gezamenlijke publiekscommunicatie, de ontwikkeling naar duurzaam toerisme en het ontwikkelen van unieke natuurbelevingen.
- **De Unie van Waterschappen** vertegenwoordigt de waterschappen die met nationale parken samenwerken rond water- en klimaatopgaven.
- **De Vereniging Nederlandse Gemeenten (VNG)** vertegenwoordigt de gemeenten waarin of die naast nationale parken liggen en behartigt hun belangen.
- **Boerenorganisaties** zoals LTO en BoerenNatuur (vereniging van agrarische collectieven rond natuurinclusieve landbouw) zijn betrokken bij de opgaven in het landelijk gebied en daarmee bij de doorontwikkeling van nationale parken en de verbinding met de omgeving van de parken.
- **Overige rijksorganisaties** zijn op diverse manieren betrokken, zoals de ministeries van Binnenlandse Zaken en Koninkrijksrelaties (Mooi Nederland, de Omgevingswet), Onderwijs, Cultuur en Wetenschappen (cultureel erfgoed), Economische Zaken en Klimaat (toerisme en klimaat), Infrastructuur en Waterstaat (water en bodem) en Defensie (eigenaar en beheerder van gronden in de nationale parken) en andere

rijksorganisaties zoals de Rijksdienst voor het Cultureel Erfgoed (RCE) en het college van Rijksadviseurs.

Beschrijving van de landelijke organisatie nationale parken

Het onderstaande figuur geeft inzicht in de diverse rollen en samenwerkingsrelaties tussen betrokkenen bij de nationale parken. Het is uiteraard een versimpelde weergave van de werkelijkheid, in de praktijk zullen de rollen en relaties minder statisch zijn.



Figuur 3. Schematische weergave van de landelijke organisatie van nationale parken.

Overleg van opdrachtgevers en opdrachtnemers (OGON)

Er komt een landelijk bestuurlijk overleg van opdrachtgevers (vertegenwoordigers van het ministerie van LNV en het IPO) en opdrachtnemers (vertegenwoordigers van de nationale parken) om op stelselniveau de doelen van dit beleidsprogramma te realiseren: het OGON. De vertegenwoordigers kunnen uiteraard (periodiek) rouleren. Zij doen dat in goed overleg en afstemming met de voorzitters/directeuren van alle nationale parken. Dit kan via een breed overleg van voorzitters/directeuren, ondersteund door het landelijke uitvoeringsbureau.

- Vergaderfrequentie: gemiddeld 4 keer per jaar.
- Doel: bewaken van de uitvoering van het beleidsprogramma. Het is een strategisch besluitvormend overleg over ontwikkelingen die het beleid rond de nationale parken raken. Het overleg behandelt voorstellen uit de werkorganisatie (uitvoeringsbureau) en adviezen van het Landelijk partneroverleg.
- Te behandelen onderwerpen: jaarplan, begroting, jaarverslag, jaarrekening en inhoudelijke thema's die passen bij het beleidsprogramma, zoals bezoekersmanagement, educatie en verbinding met de omgeving.
- Dit bestuurlijk overleg betreft vertegenwoordigers van (landelijke) stakeholders op basis van de agenda/onderwerpen. Voorbeeld: bij bespreking van het thema bezoekersmanagement zullen een of meer vertegenwoordigers van de toeristisch-recreatieve sector worden betrokken bij het overleg. Ook hier geldt: gezamenlijk draagvlak en commitment zijn essentieel voor het behalen van de doelen.

Natuurterreinbeheeroverleg

Opdrachtgevers en opdrachtnemers overleggen in het Natuurterreinbeheeroverleg met de landelijke vertegenwoordigers van de natuurterreinbeherende organisaties: Staatsbosbeheer, Natuurmonumenten, de Federatie Particulier Grondbezit, LandschappenNL, het Natuurnetwerk Gemeenten, het ministerie van Defensie en Rijkswaterstaat. Deze organisaties beheren de natuurterreinen in de parken. Hun medewerking, inzet en expertise is nodig om tot uitvoering van het beleidsprogramma te komen.

- Vergaderfrequentie: gemiddeld 2 keer per jaar.
- Doel: afspraken maken op landelijk niveau over de uitvoering van het beleidsprogramma met de natuurterreinbeheerders.

Landelijk partneroverleg

- Deelnemers: vertegenwoordigers van de landelijke partners, de parken, het Rijk, en de provincies.¹³
- Frequentie: minimaal 2 keer per jaar.
- Doel: bespreken van voorstellen rondom de uitvoering van het beleidsprogramma met alle betrokken partners.

Uitvoeringsorganisatie

Om op landelijk niveau invulling te kunnen geven aan het streefbeeld en de doelen van dit beleidsprogramma komt er een uitvoeringsorganisatie. Die bestaat uit:

- **Een landelijk uitvoeringsbureau**
Dit op landelijk niveau in te stellen bureau is de (ambtelijke) spin in het web van de landelijke organisatie. Taken zijn:
 - uitvoeren van het beleidsprogramma,
 - signaleren van en adviseren over ontwikkelingen richting overleg opdrachtgevers/opdrachtnemers,
 - adviseren, inspireren, ondersteunen en verbinden van de verschillende partijen,
 - verzamelen en delen van kennis en ervaringen,
 - bevorderen van de samenwerking tussen de nationale parken en de partners om invulling te geven aan de gezamenlijke doelen,
 - organiseren en ondersteunen van diverse overleggen, inclusief voorzittersoverleg nationale parken.
- **De professionals van de individuele nationale parken**
Elk park kent één of meerdere professionals. Zij werken dagelijks aan de ontwikkeling in en rond het nationaal park. Dit zijn bijvoorbeeld de secretarissen van de eigen parkorganisatie, gebiedsontwikkelaars, programmamanagers en de educatie- en communicatiemedewerkers. Taken zijn:
 - visievorming, planvorming en uitvoering van plannen voor de eigen parkorganisatie en park,
 - bijdragen aan de landelijke uitvoering van het beleidsprogramma,
 - leveren van input voor de ontwikkeling op stelselniveau,
 - bespreken van gezamenlijke ambities en hoe die per park het beste tot uitvoering komen.

¹³ Het is niet beoogd om hier een allesomvattend overzicht van alle stakeholders te geven.

Het landelijke uitvoeringsbureau kan desgewenst samenwerking zoeken met experts met een specifieke deskundigheid op één van de deelgebieden, zoals ruimtelijke kwaliteit of educatie/communicatie.

Vier adviezen aan de parkorganisaties

Veel van de landelijke partners van de nationale parken werken ook op parkniveau samen, bijvoorbeeld in een stichting, overlegorgaan of anderszins. Het staat elke individuele parkorganisatie vrij om een geschikt organisatiemodel te kiezen dat past bij de cultuur en eigenheid van het gebied. Met het oog op de doelen van dit Beleidsprogramma Nationale Parken is het advies aan de parkorganisaties:

- Betrek naast de traditionele stakeholders ook nieuwe belangenorganisaties. Denk aan lokale organisaties en initiatieven die op lokaal/regionaal niveau bij kunnen dragen aan het realiseren van het streefbeeld en doelen, bijvoorbeeld preventieve-gezondheidsorganisaties, organisaties rond streekproducten, boerenorganisaties en burgerboerderijen.
- Betrek grondeigenaren in de omgeving van het nationaal park.
- Werk vanuit gelijkwaardigheid en streef naar commitment en draagvlak.
- Beschik over een gedragen, transparante en heldere besluitvormingsstructuur.

5.2 Financiën

Dit beleidsprogramma bevat voorstellen voor een kwaliteitsslag in de nationale parken en in het stelsel van nationale parken in Nederland. Bij deze ambitie horen ook voldoende structurele middelen om vanaf 2024 de doelen te kunnen realiseren. De op dit moment beschikbare middelen bij het Rijk en de provincies zijn daarvoor niet toereikend. Er is aanvullende financiering nodig om de ambities uit dit beleidsprogramma waar te kunnen maken. Het gaat dan om financiering van het stelsel, het educatieprogramma en de organisaties van de parken. Daarbij wordt ook gekeken naar een andere verdeelsleutel voor de educatiegelden. Zodra bekend is welke financiële middelen beschikbaar zijn, kan het programma meer in detail worden ingevuld.

2023 vormt een overgangsjaar: de subsidie Tijdelijke ondersteuning nationale parken loopt door tot eind van het jaar, het ministerie van LNV financiert het Nationale Parken Bureau en er is geld voor educatie en onderzoek.

De financiering van het beheer en onderhoud van de natuurgebieden in de nationale parken vindt plaats via provincies naar de natuurterreinbeherende organisaties. Afspraken hierover maken geen deel uit van dit beleidsprogramma.

Voorbeeldproject | Nationaal Park Drentsche Aa
Lokale gastheren en gastvrouwen
vertellen het verhaal van de nationale
parken

Hoe zorg je ervoor dat een nationaal park echt deel wordt van de regio? Dat het gewaardeerd en gedragen wordt door inwoners, op zo'n manier dat zij zich in gaan zetten voor het park en het verhaal ook weer verder vertellen? Nationaal Park Drentsche Aa vond, al vanaf de oprichting, een bijzondere manier: lokale ondernemers opleiden tot gastheer en gastvrouw.



Foto: Timanca Manak (IVN).

Ambassadeurs van het gebied

De gastheren en -vrouwen zijn ondernemers in toerisme, recreatie en horeca. Ze worden in een vierdaagse IVN-cursus bijgespijkerd over de geschiedenis, natuur en cultuur van het park. Zij vertellen vervolgens hun gasten het verhaal van het nationaal park en alle activiteiten. Inmiddels is een heel netwerk van Drentsche Aa-gastheren en -gastvrouwen ontstaan: echte ambassadeurs van het gebied. Zij gebruiken het nationaal park niet alleen als decor, maar dragen er ook actief aan bij.

Iets te bieden aan gasten

Drentsche Aa maakt volop gebruik van dit informatienetwerk en verwijst bezoekers actief door naar de gastheren en gastvrouwen. Zo starten excursies en activiteiten vaak bij de gastheerlocaties. Het park zorgt via bijeenkomsten dat alle gastheren en -vrouwen op de hoogte zijn van alle ontwikkelingen in het gebied. Zij kunnen hun gasten zo bijzondere natuurbelevingen bieden én worden onderdeel van een netwerk van ondernemers met hetzelfde ideaal: natuurinclusief ondernemen.

Netwerk groeit, met nieuwe arrangementen

Inmiddels heeft IVN het concept 'Gastheer van het Landschap' in meer nationale parken geïntroduceerd. In totaal zijn ruim 2000 horeca- en recreatieondernemers opgeleid als 'Gastheer van het nationaal park'. Ze vormen samen een ondernemend netwerk, waar lokale arrangementen ontstaan van ondernemers om samen de gasten een unieke natuurbeleving te bieden. Zo ontwikkelde IVN in enkele parken, samen met lokale natuurgidsen, een speciale IVN Trektocht: een meerdaagse tocht langs gastheren en -vrouwen in het nationaal park waar wandelaars of fietsers onderweg pauzeren en overnachten. Het IVN organiseert ook regelmatig 'Beleefweken': alle gastheren in een gebied bieden samen activiteiten aan, zoals natuurexcursies, wildplukwandelingen, trekkersafari's en proeverijen van streekproducten. Zo laten ze hun gasten een week lang het nationaal park beleven.

Meer informatie is te vinden op:

www.ivn.nl/aanbod/gastheer-van-het-landschap/



Nationaal Park Groote Peel. Foto: Beeldbank Staatsbosbeheer, Marijke Vaes.

6. Uitvoering en vervolg

Dit beleidsprogramma geeft een krachtig signaal: de nationale parken in Nederland zijn een belangrijk onderdeel van de toekomst van het landelijk gebied. Het zijn de plekken waar beschermde natuur en waardevolle landschappen beleefd kunnen worden. De nationale parken spelen een cruciale rol om mensen en natuur te verbinden, en geven bewoners en ondernemers identiteit.

Streefbeeld

Dit beleidsprogramma bevat een streefbeeld voor de toekomst van de nationale parken en werkt uit hoe dat streefbeeld te realiseren is. Om de uitvoering van dit programma verder in te vullen moet eerst duidelijk zijn hoeveel geld er vanuit Rijk en provincies beschikbaar is vanaf 2024. Daarna kan gewerkt worden aan het concretiseren en vastleggen van afspraken met parken en partners. Inzet is om deze afspraken in het najaar van 2023 te maken. Het gaat dan om afspraken op landelijk niveau; de afspraken tussen individuele parken, provincies en partners vallen buiten dit beleidsprogramma.

Voorbeeldproject | Nationaal Park De Maasduinen

Biowalking

verbetert de gezondheid

Noord-Limburg wil de gezondste regio van Nederland worden. Dat gaat niet alleen over de gezondheid van mensen, maar over die van het hele ecosysteem. Gezonde mensen zorgen namelijk beter voor de natuur. En andersom geldt: een gezonde natuur werkt positief op de gezondheid van mensen. Het overlegorgaan van Nationaal Park De Maasduinen lanceerde daarom het fenomeen 'IVN-biowalking': een combinatie van natuurbeleving met patiëntenzorg.



Resultaat: een betere gezondheid en meer waardering voor de natuur

Bij biowalking wandelen mensen met een chronische ziekte, zoals diabetes, hart- en vaatziekte of burn-out, samen door de natuur onder begeleiding van een IVN-natuurgids en een medisch professional. De medische begeleider is afkomstig van een van de twee deelnemende huisartsenpraktijken. Doel is de lichamelijke fitheid van deelnemers te vergroten en hen weer vertrouwen in hun lichaam te geven. En dat lukt: onderzoek naar de effecten van biowalking op mensen met suikerziekte laat zien dat bloedsuikerspiegel, bloeddruk en gewicht verbeteren. De deelnemers genieten daarnaast veel van de natuur, doen kennis op over het natuurgebied en gaan er beter voor zorgen.

Al driehonderd deelnemers

Inmiddels hebben meer huisartsenpraktijken in de regio de biowalks opgenomen in hun aanbod en werven er deelnemers voor. In De Maasduinen gaat er twee keer per jaar een groep mensen op pad om tien keer samen te wandelen. In totaal deden zo'n driehonderd mensen mee met de biowalks. De stichting Vrienden van het Maasziekenhuis Pantein vergoedt de kosten voor de begeleiding door de zorgprofessional, de provincie Limburg betaalt de vrijwilligersvergoeding voor de IVN-natuurgidsen.

Ook fietstochten met gezondheidseffecten

Het overlegorgaan van De Maasduinen speelt een belangrijke rol in het promoten van positieve gezondheid als concept, en stimuleert wetenschappelijk onderzoek naar de invloed van natuur op menselijke gezondheid en andersom. Het succes van de biowalks smaakt naar meer. Het overlegorgaan en partners bekijken nu of ze ook fietstochten kunnen organiseren met net zulke positieve gezondheidseffecten.

Meer informatie is te vinden op:

www.ivn.nl/aanbod/groen-doen-zorg/biowalking/



Nationaal Park Oostvaardersplassen. Foto: beeldbank Staatsbosbeheer, Marjolein den Hartog.

Bijlage 1

Hoofdpijnen, conclusies en aanbevelingen evaluatie TwynstraGudde

Het adviesbureau TwynstraGudde evalueerde in 2021 en 2022, in opdracht van het ministerie van LNV, de voorlopige Standaard voor de gebiedsaanduiding Nationaal Park, het Programma Nationale Parken, de governance en de beschikbare financiële middelen voor de nationale parken. De evaluatie laat zien wat er goed gaat in het beleid voor de nationale parken en wat er beter kan. De conclusies en aanbevelingen zijn hieronder kort samengevat.

Behoeftte aan vervolg en duidelijkheid lange termijn

Een van de conclusies is dat de betrokkenen bij de nationale parken behoefte hebben aan een vervolg op het bestaande programma. Ze hebben ook behoefte aan meer duidelijkheid voor de langere termijn (richtlijn: 2030) over de inrichting van het stelsel van nationale parken, de status en doelen van een nationaal park, de gewenste ontwikkelrichting, de beschikbare middelen, en de aansturing door het ministerie van LNV en de provincies. Voor dit laatste punt adviseert TwynstraGudde om meer invulling te geven aan de regierol van Rijk en provincies.

Uit de evaluatie komt naar voren dat de betrokkenen bij de nationale parken het ministerie van LNV willen oproepen om te komen tot een besluit over een voortzetting van het Programma Nationale Parken na 2022 en de uitwerking van de bijbehorende beleidsdocumenten en (financiële) kaders. Dit in overleg met de provincies, de nationale parken en de partners van het Programma Nationale Parken. Ook de relatie met het bredere natuur- en ruimtelijke ordeningsbeleid vraagt om verduidelijking.

Evaluatie Standaard

TwynstraGudde evalueerde ook de huidige werkversie van de voorlopige Standaard, het gezamenlijke werkdokument van de Rijk en provincies met criteria om de kwaliteit van de nationale parken te garanderen. Verschillende parken hebben de afgelopen jaren met de daarin beschreven ambities geoefend. De Adviescommissie Nationale Parken (2021) gebruikte de voorlopige Standaard ook als potentiële meetlat bij de twee nieuwe statusaanvragen van de gebieden Hollandse Duinen en Van Gogh.

Nieuw kwaliteitskader nodig

Uit de evaluatie blijkt dat de meeste partijen de voorlopige Standaard als ambitiekader positief beoordelen. Die gaf richting aan het realiseren van de ambities en doelen uit de Nationale Parken Deal. Ze geven wel aan dat niet alle ambities duidelijk zijn, wat

discussie oproept. Daarom wordt aanbevolen een nieuw kwaliteitskader te ontwikkelen dat duidelijkheid geeft over de criteria waar bestaande parken op enig moment aan moeten voldoen dan wel waar ze naartoe kunnen groeien. Ook voor nieuwe aanvragen moeten de toelatingscriteria transparant zijn.

Structurele middelen nodig

Ten aanzien van de financiële middelen constateert TwynstraGudde dat met de relatief beperkte middelen een grote beweging op gang is gekomen en er mooie stappen zijn gezet. Dat lukte ook dankzij de tijdelijke ondersteuningsregeling van het ministerie van LNV, met cofinanciering van de provincies. Om de energie en inzet vast te kunnen houden, zijn volgens TwynstraGudde structurele middelen nodig. Hiervoor wordt zowel naar het ministerie van LNV als naar de provincies gekeken.

Aanbevelingen TwynstraGudde

Tien aanbevelingen doet TwynstraGudde op basis van de evaluatie, voor de voortzetting van het programma na 2022 en voor de vormgeving van een nieuw beleidsprogramma:

1. Geef als ministerie van LNV meer invulling aan de rol van stelselverantwoordelijke en kom daarbij tot richtinggevende keuzes over de inrichting van het stelsel nationale parken.
2. Bepaal als ministerie van LNV en provincies hoe je gezamenlijk, in de rol van opdrachtgevers, sturing kunt geven aan het Programma Nationale Parken.
3. Draag als opdrachtgevers zorg voor een gedegen financiering van het stelsel en de parken.
4. Ontwikkel een nieuw vergezicht over de nationale parken in 2070.
5. Gebruik 2030 als streefdatum waarop parken voldoen aan de 'basisnormen' die horen bij de status van een nationaal park.
6. Stel een 'Kwaliteitskader Nationale Parken' op.
7. Actualiseer de huidige aanwijscriteria uit de vigerende wetgeving voor statusverlening van nationale parken.
8. Voeg de Regiegroep en het Kernteam samen tot één bestuurlijk gremium.
9. Implementeer een transparante verdeelsleutel voor verdeling van de 'educatiegelden' door een voorstel voor enkele varianten uit te werken en deze ter besluitvorming voor te leggen.
10. Maak afspraken over de gezamenlijke inzet voor het vervolg op het Programma Nationale Parken en bestendig die via het tekenen van een nieuwe Nationale Parken Deal.

Bijlage 2

Verduidelijking wettelijke eisen

Wet natuurbescherming artikel 8.3

In deze bijlage is indicatief opgenomen hoe de wettelijke eisen kunnen worden uitgewerkt in een beleidsregel. Zowel de wettelijke eis zelf als de uitwerking zullen worden toegepast bij beoordeling van statusaanvragen.

Een beleidsregel geeft, binnen de ruimte die de wet daarvoor biedt, nader invulling aan bestaande bestuursbevoegdheden door regels te stellen die de interpretatieruimte van wettelijke bepalingen of de beslissingsruimte van een bestuursorgaan inkaderen. De minister voor Natuur en Stikstof is verantwoordelijk voor het opstellen en vaststellen van zo'n beleidsregel.

Tabel 1. *Wettelijke eisen en uitwerking in beleidsregel.*

Huidig wetsartikel 8.3 Wet natuurbescherming	Inzet voor vertaling in beleidsregel
Een gebied wordt uitsluitend aangewezen als nationaal park, indien:	
Omvang	
het een aaneengesloten gebied met een oppervlakte van ten minste 1000 hectare betreft.	<ul style="list-style-type: none"> • Het nationaal park is een logisch en samenhangend gebied gebaseerd op één landschapsecologisch systeem, dat ten minste één natuurkern bevat van minimaal 1000 hectare en eventueel daarmee samenhangende landschappen. • Het merendeel (>50%) van de totale oppervlakte van het nationaal park bestaat uit natuur. Dit zijn Natura 2000-gebieden, gebieden die deel zijn van het Natuurnetwerk Nederland (NNN), en de als natuur aangewezen gebieden in provinciale of gemeentelijke plannen. De natuurkernen tellen dus mee als natuur bij het bepalen van de totale oppervlakte aan natuur.

Huidig wetsartikel 8.3 Wet natuurbescherming	Inzet voor vertaling in beleidsregel
Kwaliteitseisen	
<ul style="list-style-type: none"> • zich in het park een of meer ecosystemen bevinden die niet wezenlijk zijn aangetast door menselijk gebruik, of • zich in het park dier- en plantensoorten, geomorfologische locaties en habitats bevinden die een bijzonder natuurwetenschappelijk, educatief en recreatief belang vertegenwoordigen, of • het park een natuurlijk landschap van grote schoonheid omvat; 	<ul style="list-style-type: none"> • het nationaal park kent meerdere en/of samenhangende ecosystemen met duurzaam functionerende abiotische en biotische relaties, of • in het gebied zijn natuurwaarden en cultuurhistorische en landschappelijke waarden van (inter-)nationaal belang aanwezig (en in ontwikkeling).
Bescherming	
het behoud van de wezenlijke kenmerken van het gebied is verzekerd;	de functies en gebruiksvormen in het nationaal park doen geen noemenswaardige afbreuk aan de veerkracht van het landschapsecologisch systeem en de biodiversiteit.
Toegankelijkheid	
het gebied is opengesteld voor bezoekers voor educatieve, culturele en recreatieve doeleinden, met dien verstande dat aan de openstelling voorwaarden en beperkingen kunnen worden gesteld met het oog op het behoud van de wezenlijke kenmerken van het gebied;	geen aanvulling
Uniciteit	
het gebied zich duidelijk onderscheidt van eerder aangewezen nationale parken.	geen aanvulling

Ministerie van Landbouw, Natuur en Voedselkwaliteit
Postbus 20401 | 2500 EK Den Haag

juni 2023