



Handboek crisisbeheersing voor de Caribische delen van het Koninkrijk



Inhoudsopgave

| | |
|-------------------------------------------------------------------------------------------------------|-----------|
| Inhoudsopgave | 2 |
| 1 Inleiding | 4 |
| Doel, doelgroep en afbakening | 5 |
| Vaststelling | 5 |
| Implementatie en opleiden, trainen en oefenen | 5 |
| Beheer en actualisatie | 5 |
| 2 Kenmerken Caribische delen van het Koninkrijk der Nederlanden | 6 |
| 3 Beschrijving crisisbeheersing Caribische delen van het Koninkrijk | 8 |
| 3.1 Crisisbeheersing Caribisch Nederland | 9 |
| 3.1.1 Verantwoordelijkheden openbare lichamen | 9 |
| 3.1.2 Boveneilandelijke rampenbestrijding en crisisbeheersing | 10 |
| 3.1.3 De Rijksvertegenwoordiger | 10 |
| 3.2 Crisisbeheersing autonome landen in het Caribische deel van het Koninkrijk | 11 |
| 3.2.1 Crisisorganisatie Curaçao, Aruba en Sint Maarten | 11 |
| 3.2.2 Rol van de Vertegenwoordiging (VN-ACS) | 12 |
| 3.3 Regionaal Platform Crisisamenwerking | 12 |
| 3.4 Dutch Caribbean-Coordination and Cooperation platform (DC-CC) | 12 |
| 4 Beschrijving verantwoordelijkheden ministeries m.b.t. de Caribische delen van het Koninkrijk | 14 |
| 5 Hoofdprocessen crisisbeheersing | 22 |
| 6 Bestuurlijke dilemma's en sleutelbesluiten | 30 |
| BIJLAGEN | 32 |
| 1 Overzicht relevante wet- en regelgeving, inclusief noodwetgeving | 33 |
| 2 Korte beschrijving crisisorganisaties openbare lichamen | 34 |
| 3 Korte beschrijving crisisorganisaties landen | 38 |
| 4 Samenwerkingspartners internationale context | 43 |
| 5 Afkortingen | 44 |

1 Inleiding

De openbare lichamen Bonaire, Sint Eustatius en Saba (Caribisch Nederland) en de autonome landen Curaçao, Aruba en Sint Maarten zijn verantwoordelijk voor rampenbestrijding en crisisbeheersing op hun eigen grondgebied. Op grond van artikel 36 van het Statuut van het Koninkrijk der Nederlanden verlenen Nederland, Aruba, Curaçao en Sint Maarten elkaar hulp en bijstand. Als de Caribische delen van het Koninkrijk worden getroffen door een ramp of crisis en bijstand vanuit Europees Nederland is geboden, dan is in Europees Nederland het Nationaal Handboek Crisisbesluitvorming (NHC)¹ van toepassing.²

Doel, doelgroep en afbakening

Voorliggend “Handboek crisisbeheersing voor de Caribische delen van het Koninkrijk” (Handboek) beschrijft op hoofdlijnen de generieke rollen, taken en verantwoordelijkheden van de Europese en Caribische crisispartners die betrokken (kunnen) zijn bij een (dreiging van) een ramp of crisis op één van de openbare lichamen en/of in één of meer autonome landen van het Koninkrijk. Ook zal dit Handboek ingaan op afspraken over de samenwerking en de hoofdprocessen die spelen tijdens een boven-(ei)landelijke ramp of crisis.

Dit document beschrijft de samenwerking tussen de crisispartners in Europees Nederland, in de openbare lichamen en in de landen bij (of in aanloop naar) een (dreigende) crisis of ramp. Tevens worden specifieke kenmerken van de Caribische delen van het Koninkrijk beschreven, zodat crisispartners in Europees Nederland hier rekening mee kunnen houden. Dit Handboek gaat *niet* in op de preparatiefase.

Dit Handboek moet in samenhang worden gelezen met relevante wet- en regelgeving (zie bijlage 1), het Nationaal Handboek Crisisbesluitvorming (NHC), het coördinatieplan boveneilandelijke rampenbestrijding en crisisbeheersing van de waarnemend Rijksvertegenwoordiger (wnd Rv), de crisisplannen en de rampenbestrijdingsplannen van de openbare lichamen en van de landen. In dit Handboek is gezocht naar een balans tussen zelfstandige leesbaarheid en verwijzing naar de plannen zoals hiervoor bedoeld.

Vaststelling

Dit Handboek is opgesteld door het Interdepartementaal Overleg crisisbeheersing Caribische delen van het Koninkrijk, onder coördinatie van het ministerie van Justitie en Veiligheid (JenV) in samenwerking met het ministerie van Binnenlandse Zaken en Koninkrijksrelaties (BZK). Het Handboek is door tussenkomst van de Rijksvertegenwoordiger afgestemd met de openbare lichamen.

Het Directeuren Overleg Crisisbeheersing (DOCB) heeft dit Handboek op 25 juni 2020 vastgesteld.

Implementatie en opleiden, trainen en oefenen

Alle crisispartners zijn ervoor verantwoordelijk dat dit Handboek wordt verwerkt in de eigen planvorming en dat het wordt beoefend.

Beheer en actualisatie

Het ministerie van Binnenlandse Zaken en Koninkrijksrelaties en het Ministerie van Justitie en Veiligheid zijn verantwoordelijk voor het beheer en de actualisatie van dit Handboek, in afstemming met de crisispartners in zowel het Europese deel als in de Caribische delen van het Koninkrijk. Actualisatie van het Handboek vindt plaats via het Interdepartementaal Overleg Crisisbeheersing (IOCB).

¹ <https://www.nctv.nl/documenten/publicaties/2016/09/13/nationaal-handboek-crisisbesluitvorming>.

² Onder “lokaal en/of regionaal bevoegd gezag” in het NHC valt ook het gezag van de openbare lichamen van Bonaire, Sint Eustatius en Saba.

2 Kenmerken Caribische delen van het Koninkrijk der Nederlanden

Openbare lichamen en landen

- Caribisch Nederland is de benaming voor de drie Nederlandse openbare lichamen Bonaire, Sint Eustatius en Saba.
- Curaçao, Sint Maarten en Aruba zijn autonome landen binnen het Koninkrijk der Nederlanden, in dit Handboek ook wel aangeduid als landen uit het Caribische deel van het Koninkrijk.

Bovenwindse en Benedenwindse Eilanden

- Saba, Sint Eustatius en Sint Maarten behoren tot de Bovenwindse Eilanden.
- Aruba, Bonaire en Curaçao behoren tot de Benedenwindse Eilanden.

Afstand tot en tijdsverschil met Nederland

- De Caribische delen van het Koninkrijk der Nederlanden liggen gemiddeld 7.200 kilometer van Europees Nederland.
- De afstand tussen de Boven- en Benedenwindse Eilanden is ca 800 km. Er zijn geen rechtstreekse reguliere commerciële vliegverbindingen tussen Bonaire en Saba/Sint Eustatius. Saba en Sint Eustatius hebben binnen het Koninkrijk uitsluitend een rechtstreekse vliegverbinding met Sint Maarten.
- De tijdzone voor Caribisch Nederland is UTC-4. In de winter betekent dit dat het in het Caribisch deel van het Koninkrijk 5 uur vroeger is dan in Europees Nederland. Bij zomertijd is het 6 uur vroeger dan in Europees Nederland.

Toepasselijkheid Nederlandse wet- en regelgeving

- Caribisch Nederland is onderdeel van het staatsbestel Nederland. Veel van de wetgeving zoals die in Europees Nederland geldt, is niet van toepassing in Caribisch Nederland. Er is op sommige beleidsterreinen specifieke wet- en regelgeving voor de drie openbare lichamen. Van belang voor dit Handboek zijn vooral de Wet openbare lichamen Bonaire, Sint Eustatius en Saba (WolBES) en de Veiligheidswet Bonaire, Sint Eustatius en Saba (VwBES).
- Nederland maakt het buitenlands beleid voor het Koninkrijk. Hierbij houdt het rekening met de belangen van Nederland en het Caribisch deel van het Koninkrijk. Afspraken hierover gelden voor het gehele Koninkrijk. Nederland, Aruba, Curaçao en Sint Maarten moeten deze afspraken nakomen of uitvoeren. Op andere gebieden bepalen de landen zelf wat hun beleid is, denk aan gezondheidszorg, toerisme en werkgelegenheid.
- De Nederlandse ministeries van Buitenlandse Zaken (BZ) en Defensie (Def) zijn er voor alle landen binnen het Koninkrijk. Dat geldt ook voor de Nederlandse ambassades en consulaten in het buitenland.
- De landen van het Koninkrijk verlenen elkander hulp en bijstand op grond van artikel 36 van het Statuut van het Koninkrijk der Nederlanden.

De drie openbare lichamen zijn niet provinciaal ingedeeld; daarnaast bestaan er geen waterschappen en geen veiligheidsregio's. Door de bijzondere relatie met Nederland komen de openbare lichamen en de landen wel in aanmerking voor Europese fondsen en bijvoorbeeld voor bijstand via het EU civil protection bijstandsmechanisme.³

Voertaal

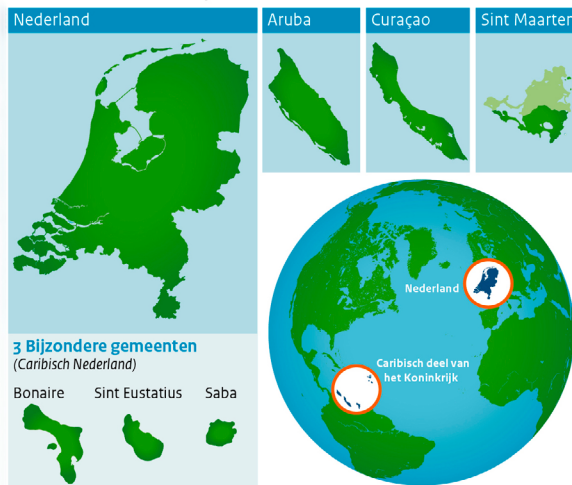
| | |
|-------------------------|--------------------------------|
| Bonaire: | Papiamentu, Nederlands, Engels |
| Saba en Sint Eustatius: | Engels, Nederlands |
| Aruba: | Papiamentu, Nederlands, Engels |
| Curaçao: | Papiamentu, Nederlands, Engels |
| Sint Maarten: | Engels, Nederlands |

Aantal inwoners Caribische delen van het Koninkrijk

| | | |
|----------------|----------|---------|
| Bonaire | ongeveer | 20.000 |
| Sint Eustatius | ongeveer | 4.000 |
| Saba | ongeveer | 1.900 |
| Curaçao | ongeveer | 160.000 |
| Aruba | ongeveer | 115.000 |
| Sint Maarten | ongeveer | 41.000 |

Koninkrijk der Nederlanden

Het **Koninkrijk der Nederlanden** bestaat uit 4 landen: Nederland, Aruba, Curaçao en Sint Maarten.



Bonaire, Sint Eustatius, Saba hebben een aparte status binnen Nederland. Zij heten **Caribisch Nederland**. Met de landen Aruba, Curaçao, en Sint Maarten vormen ze het **Caribisch deel van het Koninkrijk**.



³ <https://www.europarl.europa.eu/thenetherlands/nl/eu-info/status-caribisch-gebied-binnen-de-europese-unie>
https://ec.europa.eu/echo/news/coronavirus-eu-coordinates-assistance-alleviate-medical-stock-shortages-dutch-caribbean-islands_en.

3 Beschrijving crisisbeheersing Caribische delen van het Koninkrijk

De openbare lichamen en de landen hebben alle zes te maken met risico's op vele verschillende beleidsterreinen. In het achterhoofd dient hierbij rekening te worden gehouden dat deze kleine (ei)landen vaak voor vergelijkbare uitdagingen als grote(re) landen staan, denk aan (lucht) havenvraagstukken. Voor het risicoprofiel wordt verwezen naar de risicoanalyses en rampenplannen van de openbare lichamen en de landen.

3.1 Crisisbeheersing Caribisch Nederland

Deze paragraaf gaat in op de verschillende rollen, taken en verantwoordelijkheden tijdens rampen en crises op de openbare lichamen.

Voor een goed begrip wordt hierna een aantal definities uit de VwBES weergegeven.

| | |
|-------------------|---------------------------------------------------------------------------------------------------------------------------------------------------------------------------------------------------------------------------------------------------------------------------------------------------------------------------------------------------------------------------|
| Ramp | “een zwaar ongeval of een andere gebeurtenis waarbij het leven en de gezondheid van veel personen, het milieu of grote materiële belangen in ernstige mate zijn geschaad of worden bedreigd en waarbij een gecoördineerde inzet van diensten of organisaties van verschillende disciplines is vereist om de dreiging weg te nemen of de schadelijke gevolgen te beperken” |
| Rampenbestrijding | “het geheel van maatregelen en voorzieningen, met inbegrip van de voorbereiding daarop, dat het eilandsbestuur treft met het oog op een ramp, het voorkomen van een ramp en het beperken van de gevolgen van een ramp” |
| Crisis | “een situatie waarin een vitaal belang van de samenleving is aangetast of dreigt te worden aangetast” |
| Crisisbeheersing | “het geheel van maatregelen en voorzieningen, met inbegrip van de voorbereiding daarvan, dat het eilandsbestuur in een crisis treft ter handhaving van de openbare orde, indien van toepassing in samenhang met de maatregelen en voorzieningen die de overheid treft op basis van een bij of krachtens enige andere wet toegekende bevoegdheid ter zake van een crisis” |

3.1.1 Verantwoordelijkheden openbare lichamen

In deze paragraaf worden de taken en verantwoordelijkheden van de actoren op de openbare lichamen kort beschreven. In bijlage 1 is de relevante wet- en regelgeving benoemd⁴. In bijlage 2 wordt een korte weergave van de opbouw van de crisisorganisatie per openbaar lichaam weergegeven.

Gezaghebber openbaar lichaam

De gezaghebbers van Bonaire, Sint Eustatius⁵ en Saba hebben het opperbevel bij een ramp of crisis of de ernstige vrees voor het ontstaan daarvan in hun gezagsgebied. De gezaghebber is ook belast met de handhaving van de openbare orde en hij heeft het opperbevel bij brand en bij ongevallen anders dan bij brand voor zover de brandweer daarbij een taak heeft.

Het gezagsgebied van de gezaghebber van de eilanden loopt door tot de Territoriale Zee, kust tot 12 mijl op zee. Daarnaast is de gezaghebber, vanuit mandaat van het ministerie van Infrastructuur en Waterstaat (IenW), opperbevelhebber bij een incident op de gehele zee tot 200 mijl uit de kust.

De gezaghebber is politiek-bestuurlijk en maatschappelijk verantwoordelijk en legt verantwoording af aan de eilandsraad over de afhandeling van een ramp of crisis. De gezaghebber geeft leiding aan het Eilandelijk (crisis) Beleidsteam (EBT). Hij nodigt hiervoor ook in – en externe functionarissen uit die van belang zijn bij de (dreiging) van een ramp/crisis. Daarnaast is de gezaghebber verantwoordelijk voor het informeren van de bevolking binnen zijn gezagsgebied (crisiscommunicatie).

De eilandelijk rampencoördinator

De rol van eilandelijk rampencoördinator wordt ingevuld door de eilandsecretaris. De eilandelijk rampencoördinator adviseert de gezaghebber en is eerste aanspreekpunt voor informatieverstrekking en de afstemming van communicatie. De eilandelijk rampencoördinator is belast met de coördinatie van de maatregelen en voorzieningen die het openbaar lichaam treft met het oog op een ramp of crisis. Hij adviseert het bevoegd gezag over risico's van rampen en crises.

Brandweerkorps Caribisch Nederland

Er is één Brandweerkorps Caribisch Nederland (BKCN) voor

⁴ De Bestuurlijke Netwerkkarten BES zijn te vinden op de website van het IFV: <https://www.ifv.nl/kennisplein/Paginas/bestuurlijke-netwerkkarten-crisisbeheersing.aspx>

⁵ Op Sint Eustatius treedt ten tijde van het vaststellen van dit Handboek de regeringscommissaris in de plaats van het eilandsbestuur en daarmee ook in plaats van de gezaghebber. Tot het moment dat er wederom een gezaghebber wordt aangesteld, is de regeringscommissaris belast met diens taken en bevoegdheden.

de drie openbare lichamen, onder leiding van een Algemeen Commandant (standplaats Bonaire). Op elk eiland is er een vestiging van het korps onder leiding van een lokaal commandant. De minister van Justitie en Veiligheid (JenV) is beheerder van het korps. Het Brandweerkorps Caribisch Nederland voert, conform de VwBES, taken uit bij rampen en crises in het kader van rampenbestrijding en crisisbeheersing.

Politie

Er is één politiekorps voor de drie openbare lichamen (PKCN) gezamenlijk. Het is verdeeld over de drie openbare lichamen en de korpschef bevindt zich op Bonaire. De minister van JenV oefent, wat het beheer betreft, het bevoegde gezag uit over het PKCN en kan terzake de nodige aanwijzingen geven aan de korpschef van dit politiekorps.

Het politiekorps heeft tot taak in ondergeschiktheid aan het bevoegd gezag (gezaghebber) en in overeenstemming met de daarvoor geldende rechtsregels te zorgen voor de daadwerkelijke handhaving van de rechtsorde en het verlenen van hulp aan hen die deze behoeven. Tijdens het opsporen van strafbare feiten staat het korps onder het gezag van de gezamenlijke procureur-generaal van Curaçao, Sint Maarten en Caribisch Nederland.

Geneeskundige hulpverlening

Voor de geneeskundige hulpverlening bij rampen in Caribisch Nederland is het openbaar lichaam verantwoordelijk. De vergelijkbare taken van een GHOR en de geneeskundige hulpverlening worden georganiseerd door het openbaar lichaam en in samenwerking met directeur publieke gezondheid (werkzaam bij het openbaar lichaam) en de directeur van het ziekenhuis/medische centrum op het eiland.

3.1.2 Boveneilandelijke rampenbestrijding en crisisbeheersing

Van bovineilandelijke rampen en crises in Caribisch Nederland is sprake als zich een situatie of een gebeurtenis voordoet die meer dan één openbaar lichaam treft respectievelijk gevolgen heeft voor meer dan één openbaar lichaam en daarom maatregelen vraagt die zich niet tot het grondgebied van één openbaar lichaam beperken.⁶

Met het oog op de bovineilandelijke rampenbestrijding en crisisbeheersing heeft de Rijksvertegenwoordiger de verplichting om iedere vier jaar een coördinatieplan vast te stellen.⁷ Gezien de geografische ligging van de (ei)landen in het Caribisch gebied en omdat bepaalde rampen, en crises (zoals orkanen, tsunami's en aardbevingen) zich niet laten leiden door territoriale grenzen, wordt in dit coördinatieplan ook de aansluiting beschreven met de landen Aruba, Curaçao en Sint Maarten.

Coördinatie in dit plan is specifiek gericht op:

- het afstemmen van informatiebeelden tussen de openbare lichamen onderling en met Europees Nederland, met informatie over onder andere:
 - het aantal slachtoffers;
 - de ingeschatte schade;
 - mogelijke effecten en knelpunten van het incident;
 - (mogelijke) hulpvraag van de getroffen eilanden (o.a. bijstand);
 - de te nemen of lopende acties.
- het verzamelen en doorgeleiden van alle bijstandsverzoeken van de openbare lichamen;
- de afstemming van politiek/bestuurlijke beslissingen.

3.1.3 De Rijksvertegenwoordiger

De Rijksvertegenwoordiger (Rv) heeft zijn grondslag in de Wet openbare lichamen Bonaire, Sint Eustatius en Saba (WolBES). De Rv fungeert als een bestuurlijke schakel tussen de Rijksoverheid (Den Haag) enerzijds en de drie openbare lichamen in Caribisch Nederland anderzijds. Hij rapporteert regelmatig aan de minister van BZK over zijn bevindingen. Veel bevoegdheden van de Rv liggen in de sfeer van het interbestuurlijk toezicht en de bevordering van goed bestuur. Daarnaast heeft hij, op grond van de VwBES, verschillende taken en bevoegdheden bij – de voorbereiding op – een ramp of crisis die Caribisch Nederland treft of dreigt te treffen. Zo heeft de Rv taken/bevoegdheden met betrekking tot de planvorming en heeft hij een rol bij bijstand (zie hoofdstuk 5). Ook ziet de Rv toe op een goede samenwerking op het terrein van rampenbestrijding en crisisbeheersing tussen de openbare lichamen in de koude en warme fase. Hij kan zich doen bijstaan door een door hem samengestelde rampenstaf. In geval van een (dreigende) ramp of een crisis van bovineilandelijke betekenis kan de Rv de gezaghebber beleidsaanwijzingen geven.

⁷ Zie het “Coördinatieplan bovineilandelijke rampenbestrijding en crisisbeheersing BES” (versie januari 2020), opgesteld door de wndRV (<https://www.rijksdienstcn.com/documenten/publicaties/rv/coordinatieplan-rampenbestrijding/coordinatieplan-rampenbestrijding-en-crisisbeheersing/index>).

⁶ Kamerstukken II 2009/10, 32207, 3.

Over de uitoefening van zijn taken op de terreinen van rampenbestrijding en crisisbeheersing legt de Rv verantwoording af aan de minister van JenV. De minister van JenV kan de Rv aanwijzingen geven over zijn taakuitoefening.

Bij opschaling op de openbare lichamen naar boven-(ei) landelijk niveau blijft het opperbevel altijd bij de gezaghebber(s) liggen. De Rv (of een door hem aangewezen vervanger) kan op verzoek van de gezaghebber als adviseur plaatsnemen in het Eilandelijk Beleidsteam. Bij opschaling en bijstand fungeert de Rv als schakel tussen Caribisch Nederland en Europees Nederland.

Sinds 1 januari 2018 is er geen Rijksvertegenwoordiger meer en fungeert de directeur van Rijksdienst Caribisch Nederland (RCN) als waarnemend Rijksvertegenwoordiger; hij is hiertoe op 8 november 2017 benoemd op voordracht van de staatssecretaris van BZK.

3.2 Crisisbeheersing autonome landen in het Caribische deel van het Koninkrijk

Aruba, Curaçao en Sint Maarten zijn autonome landen binnen het Koninkrijk der Nederlanden. Crisisbeheersing is een landsaangelegenheid, de landen zijn daarmee zelf verantwoordelijk voor hun crisisorganisatie en -beheersing. De landen kennen eigen wet- en regelgeving, opschalingstructuur op het gebied van rampenbestrijding en crisisbeheersing. Allen beschikken over een eigen rampenbestrijdingsorganisatie, vallend onder de verantwoordelijkheid van de minister-president van het betreffende land. De structuur van de crisisorganisatie in de afzonderlijke landen is niet identiek maar wel vergelijkbaar.

In bijlage 3 is een uitgebreide beschrijving opgenomen van de crisisorganisaties van de landen. Hieronder wordt de hoofdstructuur van de rampenbestrijding en crisisorganisatie per land beschreven.

3.2.1 Crisisorganisatie Curaçao, Aruba en Sint Maarten

Curaçao

De rampenbestrijdingsorganisatie (RBo) is de organisatie op Curaçao die is ingericht om gecoördineerd de gevolgen van een crisis of een ramp te bestrijden. De directeur van de Directie Risicobeheersing & Rampenbeleid van het Ministerie Algemene Zaken is ook de hoofd van de RBo. De RBo bestaat uit 9 *Emergency Support Functions* (ESF), samengesteld uit diverse organisaties, die samenwerken om de gevolgen van een crisis of ramp te mitigeren.

Om aan de doelstelling van een gecoördineerde optreden te voldoen, wordt op drie niveaus leiding gegeven, te weten:

- het beleids- en strategisch niveau (de minister met de Rampenstaf),
- het tactisch niveau (ESF-coördinator in het Operationeel Team),
- het operationeel niveau (leider CoPI met het Commando Plaats Incident team).

Aruba

Indien voor een ramp een rampbestrijdingsplan is vastgesteld, dan is de opperbevelhebber de in dat rampbestrijdingsplan aangewezen minister. Indien voor een ramp geen rampbestrijdingsplan is vastgesteld, dan is de minister van Algemene Zaken de opperbevelhebber, tenzij bij de beperking en bestrijding van die ramp in overwegende mate een strafrechtelijk optreden is vereist: in dat geval voert de minister van Justitie het opperbevel. Ditzelfde uitgangspunt wordt ook toegepast bij de beheersing van een crisis. De operationele coördinatie van de uitvoering vindt altijd op landelijk niveau plaats. Het Beleidsteam (BT) en het Operationeel Team (OT) vormen samen de rampenstaf die de verantwoordelijk minister bij het voeren van het opperbevel bijstaan. De rampenstaf functioneert vanuit het Landelijk Coördinatie Centrum (LCC), dat door het Bureau Rampenbestrijding wordt beheerd.

Degene die belast is met de operationele leiding van de beperking en de bestrijding van een ramp, is tevens voorzitter van het Operationeel Team. Dit is in principe de Commandant Brandweer, tenzij op grond van een rampbestrijdingsplan een andere ambtenaar met die taak is belast. Het Operationeel Team bestaat uit een daartoe geselecteerd, opgeleid en geoefend team (operationeel) leidinggevend. Dit team staat onder leiding van de Operationeel Leider (OL), en bestaat minimaal uit vier procesverantwoordelijke clusters en vier ondersteunende clusters.

Sint Maarten

De minister van Algemene Zaken heeft het opperbevel in geval van een ramp of van ernstige vrees voor het ontstaan daarvan. Degenen die aan de rampenbestrijding deelnemen, staan onder zijn bevel.

Het Hoofd van de Dienst Brandweer is coördinator rampenbestrijding. Deze coördinator is ten behoeve van Sint Maarten belast met de operationele coördinatie van de voorbereiding op de bestrijding van rampen.

Om aan de doelstelling van een gecoördineerd optreden te voldoen, wordt op drie niveaus leiding gegeven, namelijk:

- beleids- en strategisch niveau (de minister met de Rampenstaf),
- tactisch niveau (ESF-coördinator in het Operationeel Team),
- operationeel niveau (leider CoPI met het commandoteam).

3.2.2 Rol van de Vertegenwoordiging (VN-ACS)

De Vertegenwoordiging is een zogenoemde voorpost van Nederland en heeft 3 vestingen. De hoofdvestiging is in Willemstad, Curaçao (VNW), de vestiging in Oranjestad, Aruba (VNO), en de vestiging in Philipsburg, Sint Maarten (VNP). De voorposten vertegenwoordigen Nederland bij de regeringen van deze landen. De Vertegenwoordiger van Nederland in Aruba, Curaçao en Sint Maarten (VN-ACS) is het hoofd van de Vertegenwoordiging. Elke vestiging heeft een vestigingshoofd. Deze hoofden zijn ook plaatsvervangend Vertegenwoordiger van Nederland in Aruba, Curaçao of Sint Maarten.

De Vertegenwoordiger treedt op als voorzitter van het Regionaal Platform Crisissamenwerking (RPC) en is primair de directe lijn tussen het getroffen gebied, het RPC en BZK/DGKR en/of JenV. De voorzitter is verantwoordelijk voor de algehele coördinatie en aansturing van de ondersteuning vanuit Nederland. VN-ACS levert een secretariaat voor de periode waarin het RPC actief is.

3.3 Regionaal Platform Crisissamenwerking

Het RPC wordt in tijden van eilandoverstijgende, ernstige, maatschappij-ontwrichtende crises geactiveerd om de hulp- en steunverlening welke door de landen of de openbare lichamen wordt gevraagd aan, dan wel aangeboden door Europees Nederland, te coördineren. Het RPC is een middel om te faciliteren dat deze hulp en steun zo efficiënt mogelijk vanuit of aan de regio kan worden aangeboden.

Er zijn verschillende scenario's waarbij het RPC wordt geactiveerd. Het meest voor de hand liggende scenario is een naderende orkaan. Daarnaast zijn er crises en rampen denkbaar die onvoorspelbaar zijn, bijvoorbeeld een andere natuurramp, ontploffing of aanslag.

Het RPC kan worden geactiveerd in de volgende gevallen:

1. Indien de crisisstructuur in Europees Nederland wordt geactiveerd vanwege een (dreigende) crisis in (een van) de Caribische delen van het Koninkrijk;
2. Na een bijstandsverzoek van één of meer openbare lichamen en/of landen in het Koninkrijk gerelateerd aan een crisis;
3. Op initiatief van een van de leden⁸ van het RPC middels een verzoek aan VN-ACS.

⁸ VNACS, VNW(secretariaat), Nationale Crisis- en rampencoördinator(en) Curaçao, Sint Maarten en/of Aruba, Commandant der Zeemacht in het Caribisch Gebied (CZMCARIB), de Rijksvertegenwoordiger (RV), Brigadecommandant Koninklijke Marechaussee (KMar), Procureur-Generaal van Curaçao, Sint Maarten, Bonaire, Saba en Sint Eustatius, Procureur-Generaal Aruba, Voorzitter College van Korpschefs.

3.4 Dutch Caribbean-Coordination and Cooperation platform (DC-CC)

Het Dutch Caribbean-Coordination and Cooperation platform (DC-CC, in oprichting) richt zich specifiek op de onderlinge ondersteuning op het gebied van expertise en hulp(goederen) tussen de openbare lichamen en de drie landen in het Caribisch deel van het Koninkrijk.

De Nederlandse ministeries zijn in formele zin geen onderdeel van DC-CC. BZK VN-ACS, JenV/Rv en CZMCARIB zitten als agenda-lid aan.

4 Beschrijving verantwoordelijkheden ministeries m.b.t. de Caribische delen van het Koninkrijk

Ministerie van Binnenlandse Zaken en Koninkrijksrelaties (BZK)

Het ministerie van Binnenlandse Zaken zet zich in voor een gecoördineerde samenwerking van Nederland met de andere landen in het Koninkrijk der Nederlanden, alsmede voor gecoördineerde samenwerking van het Rijk met de openbare lichamen. Dit door middel van beleidsadvisering en interdepartementale afstemming van het beleid in Nederland met het beleid in Caribisch Nederland.

Binnen het Koninkrijk der Nederlanden dragen de landen Aruba, Curaçao, Sint Maarten en Europees Nederland zelf de verantwoordelijkheid voor crisisbeheersing en rampenbestrijding in het eigen land (zie paragraaf 3.2).

Desalniettemin treffen - mede gelet op artikel 36 van het Statuut - de ministeries in Europees Nederland voorbereidingen op mogelijke crises in het Koninkrijk, ook als deze zich voordoen in de landen.

Het Directoraat-Generaal Koninkrijksrelaties van BZK, de Vertegenwoordiging van Nederland in Aruba, Curaçao en Sint Maarten inclusief, zal in aanloop naar, tijdens en na een (eilandoverstijgende) crisis in het Caribisch deel van het Koninkrijk - daar waar opportuun - zijn coördinerende rol vervullen. De coördinatie door BZK laat uiteraard de bestaande bevoegdheden en verantwoordelijkheden van de autonome landen in het Caribische deel van het Koninkrijk en van andere Nederlandse ministeries onverlet.

Ministerie van Buitenlandse Zaken (BZ)

Het ministerie van Buitenlandse Zaken heeft over de inzet van de zogeheten BZ-crisismiddelen voor de landen in het Caribisch deel van het Koninkrijk afspraken gemaakt met het ministerie van BZK. Zo kent BZ eigen crisismiddelen die op verzoek van de landen en onder coördinatie van BZK kunnen worden ingezet:

1. Publieksvoorlichting, via de BZ-website www.nederlandwereldwijd.nl en via inzet van het 24/7 BZ Contact Center (zie ook crisiscommunicatiemiddelen).
2. Consulaire bijstand, bestaande uit praktische ondersteuning (zoals het in kaart brengen van het aantal getroffen personen met de Nederlandse nationaliteit (niet-inwoners), uitgifte noodreisdocumenten, registratie evacués) of meer beleidsmatige ondersteuning (zoals de consulaire informatievoorziening richting buitenlandse overheden). Hiertoe kan o.a. het Snel-inzetbaar Consulair Ondersteuningsteam (SCOT) worden ingezet, maar ook het consulaire BZ back-office in Den Haag.
3. Evacuatie, waarbij BZ een rol kan spelen bij het regelen van civiel (lucht)transport en kan ondersteunen bij de registratie en opvang van evacués.
4. Flight Coordinator Office (FCO), voor het coördineren, afgeven en verkrijgen van diplomatieke klaringen voor inkomende/uitgaande staatsvluchten op de (ei)landen (incl. coördinatie aanvragen derde landen).

5. Noodhulp, bestaande uit advies over het uitvragen van hulp bij relevante (internationale) organisaties/instanties en ondersteuning bij het coördineren van de inzet van hulp door internationale actoren. In geval van een crisis in de landen in het Caribische deel van Koninkrijk, coördineert BZ in samenspraak met BZK de inzet van hulp door internationale actoren. Voor de landen in het Caribische deel van ons Koninkrijk geldt dat deze landen zelf een bijstandsverzoek moeten indienen dat ziet op de inzet van noodhulp. Voor de landen coördineert en prioriteert BZK in samenspraak met die landen, het hulpaanbod, waarna dit wordt uitgezet bij andere ministeries t.b.v. verdere afstemming en uitvoering.

In dit verband wordt ook verwezen naar bijlage 4 "Samenwerkingspartners internationale context".

Met betrekking tot de openbare lichamen bestaan geen afspraken over de inzet van BZ-crisismiddelen: wanneer één of meer openbare lichamen zijn getroffen, zal, volgens de structuren van het NHC, worden bezien of en zo ja welke BZ-crisismiddelen in de getroffen openbare lichamen worden ingezet.

Ministerie van Defensie (Def)

Defensie is voor diverse taken permanent aanwezig in het Caribisch gebied (CARIB). Hiervoor heeft Defensie twee organisaties in het Caribisch gebied gepositioneerd: Commandant der Zeemacht in het Caribisch gebied (CZMCARIB, onder de Commandant Zeestrijdkrachten (CZSK) en een Koninklijke Marechaussee Brigade (Brigade CARIB).

Commandant der Zeemacht in het Caribisch Gebied (CZMCARIB)

De 800 medewerkers van Defensie houden zich in het Caribisch gebied bezig met 3 hoofdtaken:

1. territoriale verdediging van het Caribisch deel van het Koninkrijk der Nederlanden;
2. handhaving van de internationale rechtsorde (bestrijding van internationale drugshandel, onder vlag van de internationale drugsbestrijdingsorganisatie Joint Inter Agency Task Force);
3. ondersteuning van civiele autoriteiten, bijv. bij (internationale) noodhulp in de regio.

Voor de diverse taken beschikt CZMCARIB over een marinierscompagnie op Aruba, een landmacht compagnie op Curaçao, een mariniersdetachement op Sint Maarten, de Curaçaose en Arubaanse militie op de respectievelijke eilanden, het stationsschip en het ondersteuningsschip Zr. Ms. Pelikaan. De compagnieën beschikken over diverse specialisaties zoals search-, military tracking-, observatie- en betugelen van woelingen-capaciteit. Tevens is een duikteam beschikbaar. De maritieme eenheden beschikken

o.a. over maritieme search-, transport-, boarding- en helikoptercapaciteit. Het Maritiem Hoofdkwartier op Curaçao is ingericht voor planning en aansturing van bijstandsoperaties. Indien de eenheden van CZMCARIB ontoereikend zijn of specifieke capaciteiten niet aanwezig zijn, kunnen eenheden uit Nederland ingezet worden. Zo is bijvoorbeeld niet altijd explosievenopruimingscapaciteit op de eilanden aanwezig en zal deze uit Nederland overgevoerd moeten worden.

De leden van de Arubaanse en Curaçaose militie (Arumil en Curmil, ook wel aangeduid als CARMIL) zijn lokale ambtenaren van de respectievelijke landen met een militaire status. Ze worden opgeleid en ingezet door CZMCARIB. Een Carmil-eenheid voert, onder civiel gezag, zelfstandig of in kader van bijstandsverlening taken uit, bijvoorbeeld bij het handhaven van de openbare orde en bij ceremoniële taken. Ook neemt de eenheid deel aan landmacht- en marineoperaties en beveiligd de Defensieobjecten op de eilanden. Dat laatste gebeurt in nauwe samenwerking met de Defensie Bewaking en Beveiligingsorganisatie.

CZMCARIB ondersteunt de Kustwacht Caribisch gebied conform de [Rijkswet kustwacht voor Aruba, Curaçao en Sint Maarten alsmede voor de openbare lichamen BES](#). Hierbij treden eenheden (veelal het stationsschip) als kustwacht-eenheid op en voeren handhavings- en opsporingstaken in de territoriale wateren en EEZ uit.

Koninklijke Marechaussee Caribisch gebied (KMar)

De Koninklijke Marechaussee (nader: KMar) is met een Brigade (Brigade Carib) gevestigd in het Caribisch gebied, waarbij het personeel van de KMar werkzaam is op elk eiland van het Caribisch deel van het Koninkrijk. De taakstelling van de KMar verschilt tussen de autonome landen en het Caribisch deel van Nederland. De taakstelling van de KMar in Caribisch Nederland vindt haar grondslag in de Veiligheidswet BES (nader: VwBES) en komt overeen met de taakstelling van de KMar in Europees Nederland (zie o.a. artikel 5 VwBES). In geval van een crisis - en een daarbij benodigde extra inzet - dient men art. 6 en art. 7 VwBES in acht te nemen. Deze artikelen voorzien in een verzoek om militaire bijstand ten behoeve van de handhaving van de openbare orde (OO&V) of ten behoeve van de strafrechtelijke handhaving van de rechtsorde, dan wel voor het verrichten van taken ten dienste van de justitie. De taakstelling van de KMar op de autonome landen is tweeledig. Als primaire taak heeft de KMar de Militaire Politiezorg (MPZ) taak betreffende de (gestationeerde) militairen op de eilanden net zoals zij deze taak kent in de openbare lichamen. Daarnaast heeft de KMar een ondersteunende taak ten behoeve van de grensover-

schrijdende criminaliteit,⁹ conform samenwerkingsafspraken op grond van art. 38 van het Statuut.

In geval van een crisis - en een daarbij benodigde extra inzet - kan het autonome land conform het [Koninklijk Besluit van 3 juli 1987 houdende Aanwijzingen inzake de inzet van de krijgsmacht in Aruba, Curaçao en Sint Maarten](#), ter handhaving van de inwendige veiligheid en openbare orde, militaire bijstand verzoeken.

Kustwacht voor het Koninkrijk der Nederlanden in het Caribisch gebied (KWCARIB)

De Kustwacht voor het Koninkrijk der Nederlanden in het Caribisch gebied (KWCARIB) is een samenwerkingsverband tussen de vier landen van het Koninkrijk: Aruba, Curaçao, Sint Maarten en Nederland. Het samenwerkingsverband dient zowel de belangen van de Landen als de belangen van het Koninkrijk als geheel. De organisatie wordt geleid vanuit het kustwachtcentrum Curaçao: daar bevinden zich de directie, de staf en het Joint Rescue Coordination Centre (JRCC). De landen van het Koninkrijk dragen gezamenlijk de financiële middelen bij ten behoeve van de KWCARIB. De CZMCARIB is, als directeur van de KWCARIB, belast met de algehele leiding.

De KWCARIB opereert vanuit drie maritieme steunpunten en een aeronautisch steunpunt: respectievelijk Aruba, Sint Maarten, Curaçao en de luchthaven Hato-Curaçao. De KWCARIB levert maritieme veiligheid in het Caribisch gebied door opsporing, toezicht en dienstverlening en neemt bij activatie van de rampenorganisatie deel aan de ESF-structuur van de landen en de openbare lichamen. De KWCARIB en Defensie hebben afspraken gemaakt over de wederzijdse ondersteuning met personeel, middelen en diensten. Hiermee wordt uitvoering gegeven aan de beheertaak door het Ministerie van Defensie en de uitvoering door de Kustwacht, zoals vastgelegd in de Rijkswet Kustwacht.

Het zwaartepunt van de inzet van de KWCARIB ligt bij justitiële opsporingstaken. Deze worden uitgevoerd onder gezag en aansturing van de Openbaar Ministeries van de Landen. Planmatig wordt een 80 (justitiële opsporingstaken/20 (overige taken)-verdeling van de beschikbare capaciteit gehanteerd. Onder de 20 procent vallen ook search and rescue (SAR) en hulpverlening en rampenbestrijding. Kanttekening hierbij is dat de Kustwacht op elke SAR-melding binnen haar verantwoordelijkheidsgebied reageert.

⁹ Conform het Protocol inzake de inzet van personeel vanuit de flexibel inzetbare pool Koninklijke Marechaussee. Dit zogenaamde Flexpool-protocol is op 1 januari 2020 voor onbepaalde tijd ingegaan en wordt uitgevoerd onder gezag van het desbetreffende Ministerie van Justitie.

Er bestaan goede samenwerkingsverbanden met vrijwillige reddingsorganisaties en omliggende landen om de SAR taak zo goed mogelijk te kunnen uitoefenen. De Kustwacht coördineert de zoek- en reddingsacties vanuit het JRCC op Curaçao. De SAR-taken bij de Bovenwinden zijn een verantwoordelijkheid van het Maritime Rescue Coordination Centre (MRCC) op Martinique (FR), maar er wordt door de KWCARIB structureel samengewerkt met de Amerikaanse en de Franse kustwacht omtrent de inzet van middelen.

Ministerie van Economische Zaken en Klimaat (EZK)

De minister van EZK is politiek verantwoordelijk voor crises op haar beleidsterreinen, ook in Caribisch Nederland. Hij heeft deze verantwoordelijkheid vanuit zijn wettelijke taken.

Energie

De Minister van EZK is verantwoordelijk voor de continuïteit van de elektriciteitsvoorziening op de openbare lichamen. In een crisissituatie zal het ministerie maatregelen kunnen (laten) nemen om noodvoorzieningen te treffen om de elektriciteitsvoorziening te continueren.

Ministerie van Infrastructuur en Waterstaat (IenW)

De minister van IenW is politiek verantwoordelijk voor crises op haar beleidsterreinen, ook voor Caribisch Nederland. Zij heeft deze verantwoordelijkheid vanuit een aantal specifieke wetten.

Directe verantwoordelijkheden

De minister van IenW heeft eigenstandige verantwoordelijkheden op het gebied van vergunningverlening, handhaving en crisisbeheersing voor maritieme incidenten en voor incidenten met de vier grote BGIM¹⁰-installaties (Prostar op Sint Eustatius, Bopec op Bonaire en de twee vestigingen van Curoil op Bonaire). Wat betreft de veiligheid van schip, lading en bemanning in de Rijkswateren rondom Caribisch Nederland vloeit de verantwoordelijkheid van de minister van IenW voort uit de regelgeving die zij maakt in het kader van de *International Maritime Organization*. Wat betreft de afwikkeling van het scheepvaartverkeer (nautisch beheer) is de minister van IenW systeemverantwoordelijk in de wateren rondom CN en de gezaghebbers in de wateren van het betreffende openbare lichaam. De havenmeesters zijn hiervoor een eerste aanspreekpunt voor de openbare lichamen. De minister van IenW is ook primair verantwoordelijk voor de vliegveiligheid (luchthavens en luchtverkeersleiding). Dit betreft enerzijds de vastlegging van de verdragsverplichtingen voortkomend uit de ICAO-afspraken (*International Civil Aviation Organization*) in nationale wet- en regelgeving en anderzijds het houden van toezicht op de uitvoering van de handhaving en naleving van die verplichtingen.

Indirecte verantwoordelijkheden

De minister kan daarnaast politiek worden aangesproken op de crisisbeheersing op andere beleidsterreinen van IenW, als gevolg van bijvoorbeeld extreem weer, drinkwatertekort, luchtvaartongeval of een milieuramp. De aanpak hiervan ligt in eerste instantie bij de openbare lichamen zelf.

Rijkswaterstaat (RWS)

Uit de Wet maritiem beheer BES vloeit voort dat RWS een organisatie voor het bestrijden van maritieme incidenten in Caribisch Nederland heeft opgezet en door het beschikbaar stellen van materieel in stand houdt. Daarnaast zorgt RWS vanuit deze wet voor de vergunningverlening en het toezicht op bouwwerken in zee (golfbrekers, pieren, boeien en dergelijke), afval en lozingen op zee en scheepsactiviteiten (aan/afmeren, laden en lossen, voornamelijk bij de pieren van de olieterminals).

KNMI

Het KNMI verzorgt de meteorologische en seismische berichtgeving voor Caribisch Nederland. Het KNMI neemt naast de weerberichten voor het algemeen publiek ook de weersverwachtingen en specifieke weerberichten voor lucht- en scheepvaart voor zijn rekening. Bij extreme omstandigheden, zoals orkanen, hoge golven en overstromingen door overvloedige regen, worden waarschuwingen en adviezen uitgegeven aan de gezaghebbers, de (wnd)Rv, lokale rampencoördinatoren en het NCC. Daarbij hanteert het KNMI een voor Caribisch Nederland bekend waarschuwingssysteem.

In verband met de drinkwatervoorziening op Saba en Sint Eustatius worden elke tien dagen droogteverwachtingen gemaakt. Het KNMI beschikt op Sint Maarten, Sint Eustatius en Saba over seismometers om aardbevingen real-time te volgen. Ook is een meetnetwerk ingericht om de seismische activiteit van de vulkanen Mount Scenery en Quill te monitoren en worden tsunami-waarschuwingen uitgegeven. De meetgegevens, satelliet- en radarbeelden van Bonaire, Sint Eustatius en Saba komen real-time binnen, zodat het KNMI ook het weer op de openbare lichamen nauwlettend in de gaten kan houden.

Het KNMI werkt voor de dienstverlening aan Caribisch Nederland samen met andere Meteorologische Diensten van onder meer Aruba, Sint Maarten, Météo France en de Meteorologische Dienst van Curaçao (MDC). Op het gebied van tsunami's wordt samengewerkt met het *Pacific Tsunami Warning Center* dat het Caribisch gebied 24/7 monitort op mogelijk tsunami's. Het KNMI is het *Tsunami Warning Focal Point* (TWFP) voor Bonaire, Sint Eustatius en Saba en geeft waarschuwingen vanuit het Center direct door aan de autoriteiten van de openbare lichamen.

Weer Impact team Caribisch Nederland (WIT CN)

Het WIT CN kan door het DCC-IenW bijeen worden geroepen als de weersituatie daarom vraagt. In een WIT

¹⁰ Besluit grote inrichtingen milieubeheer BES (Bgim-BES).

komen verschillende disciplines (eventueel telefonisch) bijeen om de weerssituatie toe te lichten (KNMI) en de mogelijke gevolgen voor de samenleving in beeld te brengen (JenV, luchtverkeersleiding, scheepvaartverkeer, wegverkeer, inzet brandweer/politie, communicatie). Het WIT-CN adviseert IenW over het activeren van de crisisstructuur in Europees Nederland.

Ministerie van Justitie en Veiligheid (JenV)

De minister van JenV is stelselverantwoordelijk voor crisisbeheersing en rampenbestrijding en coördinerend minister bij rampen en crisis in geval van nationale opschaling, ongeacht de oorzaak van de crisis. Op grond van de VwBES is hij ook stelselverantwoordelijk voor de brandweezorg, rampenbestrijding en crisisbeheersing op de openbare lichamen. Uit hoofde van deze stelselverantwoordelijkheid verstrekt hij jaarlijks elk openbaar lichaam een bijdrage voor de voorbereiding op de rampenbestrijding en crisisbeheersing. De minister van JenV is tevens korpsbeheerder van de politie en de brandweer op de openbare lichamen. Daarnaast is het ministerie van JenV, als vakministerie, verantwoordelijk voor zaken die spelen op het terrein van terrorisme, het gevangeniswezen, vreemdelingen/migratie, de coördinatie op het terrein van cybersecurity.

Nationaal Crisiscentrum (NCC)

Het NCC vervult, ingeval van nationale opschaling, voor de openbare lichamen en de autonome landen de functie van interdepartementaal coördinatiecentrum en knooppunt van en voor de informatievoorziening op nationaal niveau. Zodra een van de onderdelen van de nationale crisisstructuur is geactiveerd, fungeert het opgeschaalde NCC als het centrale aanspreekpunt (één algemeen loket) binnen de Rijksoverheid voor alle publieke en private partners, ook in de Caribische delen van het Koninkrijk.

Landelijk Operationeel Coördinatie Centrum (LOCC)

Het LOCC is de operationele 'evenknie' van het NCC en treedt in nauwe samenwerking met het NCC op als centraal loket voor de bijstandcoördinatie vanuit Europees Nederland. Is de aanvraag tot bijstand c.q. hulpvraag niet (alleen) door Europees Nederland te realiseren dan kan via het NCC en het LOCC het *EU Civil Protection Mechanism* om ondersteuning worden verzocht.

Openbaar Ministerie (OM)

Het OM zorgt ervoor dat strafbare feiten worden opgespoord en vervolgd. Daarvoor werkt het OM samen met de politie en andere opsporingsdiensten. De officier van justitie leidt het opsporingsonderzoek. De rechtshandhaving is een verantwoordelijkheid van de autonome landen.

Curaçao, Aruba, Sint Maarten en de openbare lichamen gezamenlijk hebben elk een eigen OM. Aan het hoofd van

de OM's van Curaçao, Sint Maarten en Caribisch Nederland staat een gezamenlijke procureur-generaal (PG).¹¹ Deze PG kan, door tussenkomst van de Rv, bijstand aanvragen aan de Minister van Defensie voor de strafrechtelijke handhaving van de rechtsorde dan wel voor het verrichten van taken ten dienste van de justitie. Het parket van de gezamenlijke PG is gevestigd in Curaçao. De PG legt verantwoording af aan de ministers van (Veiligheid en) Justitie van Curaçao, Sint Maarten en Nederland. Het land Aruba heeft een eigen OM waarvan de officier van justitie ondergeschikt is aan de PG van Aruba.¹²

Inspectie Justitie en Veiligheid (IJenV)

De IJenV heeft met name in de fase vóór en na een ramp of crisis een rol. De Inspectie heeft namelijk tot taak om te toetsen op de wijze waarop de betrokkenen in Caribisch Nederland uitvoering geven aan de taken met betrekking tot de brandweezorg, de rampenbestrijding en crisisbeheersing.¹³ Voor zover het toezicht betrekking heeft op de geneeskundige hulpverlening bij de rampenbestrijding en crisisbeheersing voert de IJenV deze uit in overeenstemming met de Inspectie voor de Gezondheidszorg.

Ministerie van Landbouw, Natuur en Voedselkwaliteit (LNV)

De Minister van LNV is politiek verantwoordelijk voor crises op zijn beleidsterreinen, ook in Caribisch Nederland. Hij heeft deze verantwoordelijkheid vanuit een aantal specifieke wetten.¹⁴

De Minister van LNV is beleidsverantwoordelijk voor de veterinaire volksgezondheid. Dit omvat dierziektenbestrijding en –wering, handel in levende dieren en dierlijke producten, en slacht (hygiëne en vleeskeuring). Ook is de minister beleidsverantwoordelijk voor fytosanitaire zaken. Dit omvat bestrijding van plantenziekten alsook import en export. De Minister van LNV draagt een wettelijke verantwoordelijkheid voor de natuur en biodiversiteit (systeem verantwoordelijke). Daarnaast is de Minister van LNV buiten de territoriale wateren doch binnen de exclusieve economische zone verantwoordelijk voor het beheer. De Minister kan politiek worden aangesproken op de crisisbeheersing op andere beleidsterreinen van LNV. De aanpak hiervan ligt in eerste

¹¹ De inrichting van deze drie OM's is geregeld in de Rijkswet openbare ministeries van Curaçao, van Sint Maarten en van Bonaire, Sint Eustatius en Saba.

¹² Geregeld in de Landsverordening op het openbaar ministerie (AB 1993 no. GT 9).
<http://www.gobierno.aw/document.php?m=7&fileid=8657&f=2c5496ac1ce49c806ecf7e875271fbce&attachment=0&c=10891>.

¹³ Ook is de IJenV, met het oog op de uitoefening van de bevoegdheden van de Raad voor de rechtshandhaving belast met het toezicht op de effectiviteit, de kwaliteit van de taakuitvoering en het beheer van de politie en de opleiding van de politie.

¹⁴ Met name Invoeringswet openbare lichamen BES en Wet grondslagen natuurbeheer- en bescherming BES.

instantie bij de openbare lichamen zelf of bij andere ministeries. In dit kader zijn natuur en biodiversiteit (in Caribisch Nederland in het algemeen), dierenwelzijn, en voedselzekerheid relevante beleidsterreinen.

Ministerie van Onderwijs Cultuur en Wetenschappen (OCW)

De minister van Onderwijs, Cultuur en Wetenschap heeft voor Caribisch Nederland stelselverantwoordelijkheid voor haar beleidsterreinen. Dat betekent bijvoorbeeld dat de scholen in Caribisch Nederland rechtstreeks onder de Nederlandse Rijksoverheid vallen. De RCN-unit OCW-Caribisch Gebied (CG) is de voorpost van het ministerie van OCW in Caribisch Nederland. OCW en de RCN-unit OCW-CG hebben tijdens een crisis contact om zeker te stellen dat personeel en andere betrokkenen bij het onderwijsveld veilig zijn en of ondersteuning door OCW noodzakelijk is om, indien dat mogelijk is, het onderwijs aan te kunnen bieden. Na een crisis inventariseert de OCW-CG eventuele schade aan scholen en monumenten zo nodig met hulp van het Rijksvastgoedbedrijf. Ook brengt OCW met de scholen, de openbare lichamen BES en andere betrokkenen in kaart welke ondersteuning nodig is op de OCW-beleidsterreinen, zoals bij voorbeeld tijdens een pandemie het opzetten van noodopvang voor kinderen van ouders werkzaam in cruciale beroepen of vitale processen.

Ministerie van Sociale Zaken en Werkgelegenheid (SZW)

Het ministerie van SZW is verantwoordelijk voor de sociale zekerheids- en arbeidswetgeving in Caribisch Nederland en zet zich in voor inkomenszekerheid en een activerende arbeidsmarkt. Het ministerie is in Caribisch Nederland aanwezig via de lokale RCN-unit SZW, die belast is met onder meer de uitvoering van de socialezekerheidsregelingen, arbeidswetten en het toezicht op de arbeidsmarkt. Het sociale zekerheidsstelsel biedt een vangnet voor inwoners van Caribisch Nederland bij werkloosheid, ziekte, arbeidsongeschiktheid of ouderdom. Dit vangnet kan van groot belang zijn bij crises met effecten op de werkgelegenheid. De RCN-unit SZW heeft hierbij de rol van beoordelaar (vaststellen of aanvragen aan de daarvoor geldende voorwaarden voldoen) en betaler. De RCN-unit SZW is eveneens belast met de toelating van vreemdelingen tot de arbeidsmarkt (afgifte van tewerkstellingsvergunningen), wat eveneens bij crises een issue kan zijn. De RCN-unit SZW werkt nauw samen met de openbare lichamen bij taken in het sociaal-maatschappelijke domein, zoals arbeidsbemiddeling.

Ministerie van Volksgezondheid Welzijn en Sport (VWS)

Het ministerie van VWS is verantwoordelijk voor het aanbieden van zorg aan de inwoners van de openbare lichamen, ook in het geval van crisissituaties. Hiervoor vindt nauwe samenwerking met Aruba, Curaçao, en St. Maarten plaats, omdat niet alle zorg binnen de openbare lichamen geleverd kan worden. Contracten met zorgaanbieders

worden gesloten via het zorgverzekeringskantoor op Bonaire, dat een onderdeel is van de programmadirectie Zorg en Jeugd Caribisch Nederland van VWS.

Sinds 2019 krijgen de openbare lichamen via een financiële regeling van VWS een bijdrage voor de organisatie van de geneeskundige hulpverlening. Waar nodig ondersteunen VWS, GHOR Haaglanden en/of het RIVM de openbare lichamen tijdens een crisissituatie.

Er is een crisisdraaiboek orkaanseizoenen voor de geneeskundige hulpverlening opgesteld door de afdeling publieke gezondheid van de openbare lichamen, de autonome landen en het ministerie van VWS. Hierin staat o.a. de preventieve evacuatie beschreven van patiënten bij een naderende orkaan. Dit draaiboek is een fluïde document dat jaarlijks, naargelang de ontwikkelingen op de (ei)landen en aanbevelingen uit oefeningen, zal worden aangepast.

Inspectie voor de Gezondheidszorg en Jeugd (IGJ)

De Inspectie voor de Gezondheidszorg en Jeugd houdt toezicht op de kwaliteit en de toegankelijkheid van de gezondheidszorg in de openbare lichamen. De IGJ toetst, tijdens haar reguliere bezoeken, o.a. of de ziekenhuizen beschikken over een actueel ZIROP¹⁵ en welke overige plannen er voor crisissituaties gemaakt zijn. Ook heeft de inspecteur contact met inspecteurs van de gezondheidszorg op Curaçao, Aruba en Sint Maarten.

Rijksinstituut voor Volksgezondheid en Milieu (RIVM)

Het RIVM ondersteunt en adviseert de openbare lichamen tijdens crises in het kader van de Internationale Gezondheidsregeling (IGR). In de praktijk betreft dit vaak crises in het kader van de infectieziektebestrijding, maar het kunnen ook crises van chemische of radio-nucleaire aard zijn. Er is in 2015 een onderlinge regeling als bedoeld in artikel 38, eerste lid, van het Statuut van het Koninkrijk der Nederlanden overeen gekomen die de samenwerking op het gebied van de implementatie van de International Health Regulation (IHR)¹⁶ tussen Nederland, Aruba, Curaçao en Sint Maarten regelt. Om deze advisering vorm te geven is er een netwerk-IGR ingericht dat bestaat uit een groep van deskundigen, die het Caribische deel van het Koninkrijk en het RIVM- Centrum Infectieziektebestrijding (Clb) vertegenwoordigen, met gekwalificeerde kennis. Binnen dit netwerk functioneert het RIVM-Clb als nationaal IGR-coördinatiepunt van het Koninkrijk.

¹⁵ Ziekenhuis rampen opvang plan.

¹⁶ Staatscourant (2015), Nr. 19241, 13 juli 2015; Onderlinge regeling als bedoeld in artikel 38, eerste lid, van het Statuut voor het Koninkrijk der Nederlanden regelende de samenwerking op het gebied van de implementatie van de Internationale Gezondheidsregeling tussen Nederland, Aruba, Curaçao en Sint Maarten.

5 Hoofdprocessen crisisbeheersing

Op basis van een dreigende ramp of crisis op een van de openbare lichamen of in de Caribische delen van het Koninkrijk of op basis van een of meer bijstandsverzoeken van de (ei)landen kunnen JenV, BZK of een vakministerie aangeven dat een gecoördineerde aanpak van de (dreigende) ramp of crisis noodzakelijk is en dat nationale opschaling noodzakelijk is. Het NCC zal dan worden verzocht (delen van) de nationale crisisbesluitvorming te activeren.

Europees Nederland gebruikt één loket: ncc@nctv.minjenv.nl (tel: +31 70 751 51 51 of +31 70 751 50 00). Het NCC is 24/7 te bereiken.

Bij bijna alle crises spelen dezelfde hoofdprocessen melding en alarmering, op- en afschaling, leiding en coördinatie, informatievoorziening, bijstand, crisiscommunicatie en nafase. Hieronder wordt ingegaan op deze afzonderlijke hoofdprocessen.

Melding en alarmering

Melding en alarmering gebeurt op grond van bestaande plannen:

- de rampenplannen van de eilanden en de landen;
- het coördinatieplan bovineilandelijke rampenbestrijding en crisisbeheersing Bonaire, Sint Eustatius en Saba;
- het NHC

Het NCC dient als centraal punt te worden gealarmeerd bij een dreiging van een grote ramp of crisis waarvoor naar verwachting hulp/bijstand nodig zal zijn van andere openbare lichamen, landen of vanuit Europees Nederland. Ook is het voorstelbaar dat er, los van een concrete dreiging, sprake is van een signalering van een ontwikkeling die kan leiden tot een – grootschalig – incident. Deze signalering kan komen vanuit de openbare lichamen of landen, maar ook uit de netwerken die verschillende ministeries hebben in de Caribische delen van het Koninkrijk. Deze netwerken kunnen een belangrijke rol spelen in de processen melding en alarmering en informatievoorziening. De signalering geldt als een voorwaarschuwing, waarmee op enig moment al rekening kan worden gehouden.

Het is echter de eigen verantwoordelijkheid van de openbare lichamen en de landen om een risico-inschatting te maken en om een tijdige inschatting van de benodigde hulp/bijstand te formuleren. Melding en alarmering door de openbare lichamen in verband met een dreigende ramp/crisis en (mogelijk) benodigde hulp/bijstand, kan rechtstreeks naar het NCC geschieden, in afschrift aan de wndRv. De landen sturen hun bijstandsverzoeken aan VN-ACS, die deze doorgeleidt naar het NCC.

Op- en afschaling

Opschaling in Europees Nederland gebeurt volgens het NHC. Het NHC is van kracht bij (dreigende) crisis in Nederland en bij (inter)nationale bijstand. Het NHC geldt dus ook voor verzoeken van bijstand uit de Caribische delen van ons Koninkrijk. De openbare lichamen en de landen hebben hun eigen op- en afschaling op grond van de bestaande rampen- en crisisplannen. Daarnaast is het *Coördinatieplan bovineilandelijke rampenbestrijding en crisisbeheersing* van de wndRv van kracht bij (dreigende) crisis in een of meer van de openbare lichamen.

Uitgangspunten voor het proces van op- en afschaling bij bovineilandelijke rampen en crises zijn:

- Het is aan alle betrokken zelf om te besluiten op en af te schalen maar bij op- en afschaling van zowel Europees Nederland als de Caribische delen van ons Koninkrijk informeren partijen elkaar tijdig over een (voorgenomen) op- en afschaling.
- Er dient sprake te zijn van goed verwachtingenmanagement: wat kunnen partijen van elkaar verwachten op welk moment? Wat betekent de op- en afschaling voor de andere betrokken organisaties?
- Zodra wordt afgeschaald en men terugkeert naar de normale situatie, treedt de nafase in.
- Voordat tot afschaling wordt overgegaan dient een plan van aanpak nafase op Rijksniveau te worden opgesteld conform het NHC. De openbare lichamen stellen zelf plannen voor de nafase op.

Leiding en coördinatie

De bestuurlijke leiding en coördinatie in de openbare lichamen ligt, ook bij bijstand vanuit Europees Nederland of andere landen en organisaties, bij de gezaghebber.

Er zijn twee zware interventiemogelijkheden die tot op heden niet zijn ingezet:

- De Rv kan de gezaghebber aanwijzingen geven over het inzake de rampenbestrijding of de crisisbeheersing te voeren beleid.
- De minister van JenV kan, indien het algemeen belang zulks dringend eist, bevoegdheden van de gezaghebber en de Rijksvertegenwoordiger op grond van de VwBES wet geheel of gedeeltelijk aan zich trekken dan wel een andere autoriteit daarmee geheel of ten dele belasten. Dit is een noodbevoegdheid met procedurele voorschriften.

In de landen ligt de leiding en coördinatie bij het aldaar verantwoordelijke gezag.

- Voor Aruba geldt dat indien voor een ramp een rampbestrijdingsplan is vastgesteld, de opperbevelhebber de in dat rampbestrijdingsplan aangewezen minister is. Indien voor een ramp geen rampbestrijdingsplan is vastgesteld, dan is de minister van Algemene Zaken de opperbevelhebber, tenzij bij de beperking en bestrijding van die ramp in overwegende mate een strafrechtelijk optreden is vereist: in dat geval voert de minister van Justitie het opperbevel. Ditzelfde wordt ook toegepast bij de beheersing van een crisis.
- Op Curaçao heeft de minister-president het opperbevel.
- Op Sint Maarten heeft de minister van Algemene Zaken het opperbevel.

Ook de operationele leiding en coördinatie blijft de verantwoordelijkheid van de openbare lichamen en de landen zelf (zie bijlage 2 en 3 organisatie openbare lichamen en de landen).

Informatievoorziening

Informatievoorziening bij bijstandsverlening geschiedt volgens het NHC, waarbij het NCC het informatieknooppunt is. Dit betekent, dat het NCC een bestuurlijk beeld opstelt en het LOCC een operationeel beeld. Betrokken bestuurlijke en operationele partijen van de openbare lichamen als ook de ministeries in EU-NL leveren hiervoor de nodige informatie bij voorkeur via het LCMS.¹⁷

Het is aan de landen een bestuurlijk en operationeel beeld te delen binnen het DC-CC dan wel te delen met VN-ACS, die het vervolgens doorgeleidt naar het NCC.

Bijstand

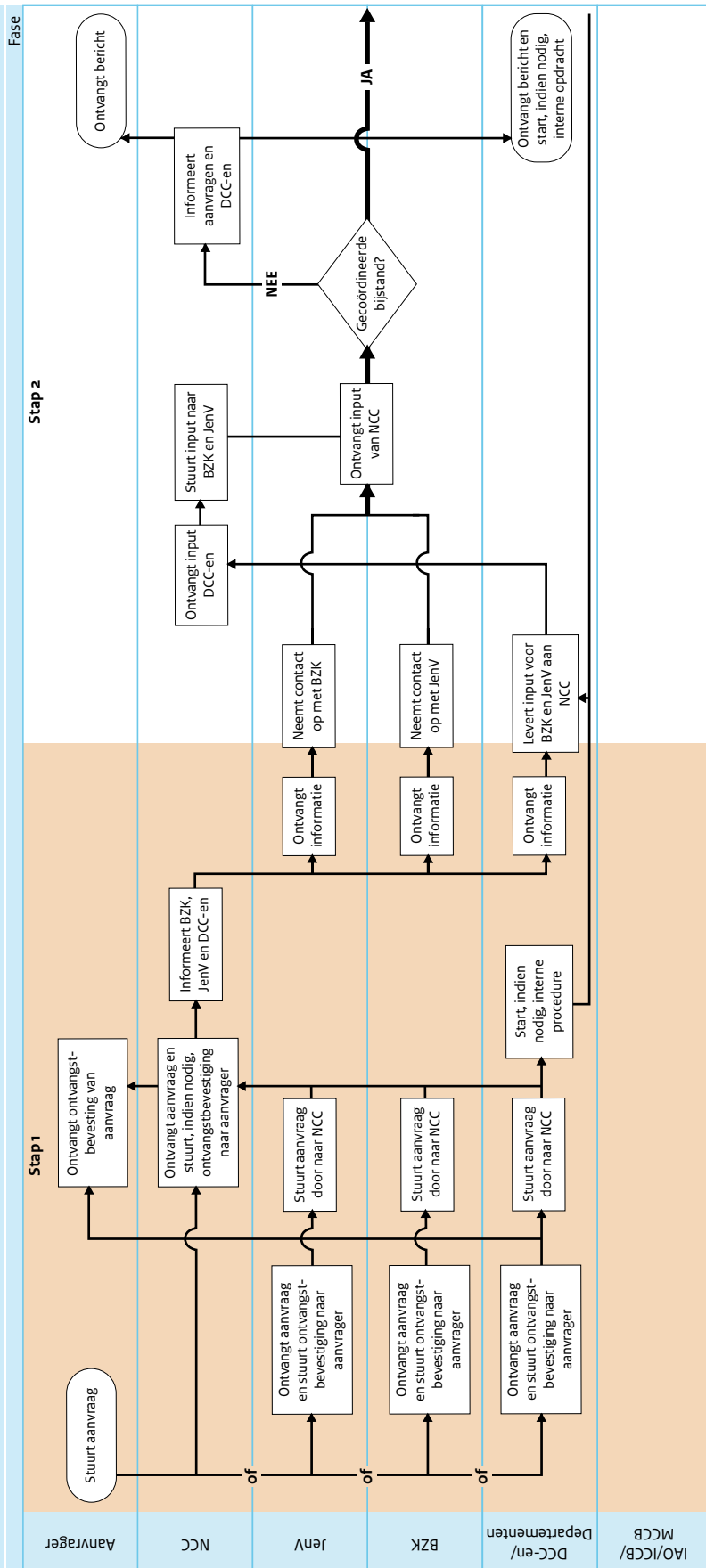
In geval de openbare lichamen en/of de landen bijstand nodig hebben kunnen zij een beroep doen op o.a. Europees Nederland.

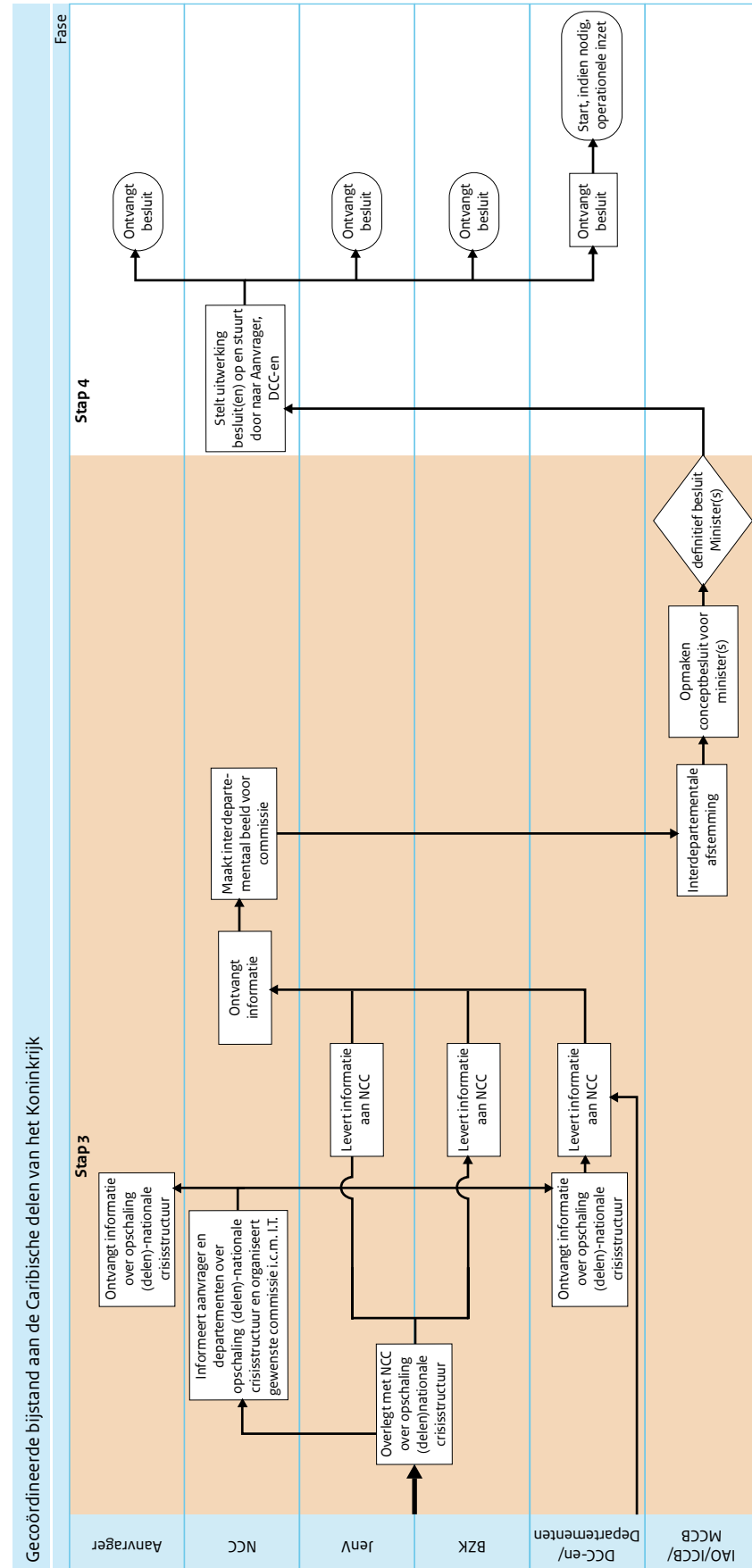
Voor een juist verloop van dit proces is een procesbeschrijving bijstandsaanvraag opgesteld. Hiervoor gelden de volgende uitgangspunten:

- De operationele uitwerking van gecoördineerde bijstand wordt separaat uitgewerkt;
- Bijstandsaanvragen vanuit de openbare lichamen kunnen rechtstreeks aan het NCC worden gezonden met afschrift aan de wndRv;
- Bijstandsaanvragen vanuit de landen worden gezonden aan VN-ACS die deze aanvragen doorgeleidt naar het NCC;
- Indien er een signaal van mogelijk schaarste uit een van de Caribische delen van het Koninkrijk komt, kan deze procesbeschrijving naar analogie worden benut;
- In de praktijk kan het voorkomen dat gecoördineerde bijstand zo voor de hand ligt dat dit proces niet (volledig) wordt doorlopen;
- Defensie heeft een eigen bijstandsproces. Defensie kan de andere ministeries eventueel via de DCC-en informeren. Dit gebeurt niet standaard omdat zeer regelmatig militaire bijstand plaatsvindt. Dit bijstandsproces blijft lopen volgens de daartoe geschreven procedures (gebaseerd op de Veiligheidswet BES en het KB van 3 juli 1987 houdende Aanwijzingen inzake de inzet van de krijgsmacht in Aruba, Curaçao en Sint Maarten). Tijdens een crisis of ramp, of in aanloop hiernaar, informeert Defensie, vergelijkbaar met stap 1.3 van de procesbeschrijving, de andere ministeries via het NCC over ingediende verzoeken tot militaire bijstand.

De procesbeschrijving bijstandsaanvraag is op de volgende 2 pagina's opgenomen, daarna volgt een toelichting op de verschillende te doorlopen stappen.

¹⁷ Ten tijde van de totstandkoming van dit Handboek is het LCMS voor Caribisch Nederland nog in ontwikkeling.





Toelichting op de procesbeschrijving bijstand

Informatie bij stap 1

| | |
|---|-----------------------------------------------------------------------------------------------------------------------------------------------------------------------------------------------------------------------------------------------------------------------------------------------------------------------------------------------------------------------------------------------------------------------------------------------------------------------------------------------------------------------------------------------------------------------------------------------------------------------------------------------------------------------------------------------------------------------------------------------------------------------------------------------------------------------------------------------------------------------------------------------------------------------------------------------------------------------------------------------------------------------------------------------------------------------------------------------------------------------------------------------------------------------------------------------------------------------------------------------------------------------------------------------------------------------------------------------------------------------------------------------------------|
| 1 | <p>De aanvrager stuurt een formeel verzoek om bijstand.</p> <p>Aanvrager kan zijn:</p> <ul style="list-style-type: none">• De wnd Rijksvertegenwoordiger (wndRv)• Een openbaar lichaam• Een land• VN-ACS (Vertegenwoordiging Nederland op Aruba, Curaçao en Sint Maarten)• Een ministerie <p>Er is ruimte om te anticiperen op een informele vraag, dit om bij de ontvangst van een formeel verzoek zo weinig mogelijk tijd verloren te laten gaan. Dit betekent 'no regret' acties die dan opgestart worden en waarvan men op basis van ervaring op voorhand weet dat de aanvraag hoogstwaarschijnlijk gehonoreerd gaat worden. Een formeel verzoek om bijstand blijft wel altijd leidend.</p> <p>Bijstandsaanvragen van de openbare lichamen kunnen rechtstreeks aan het NCC worden gezonden met afschrift aan de wndRv. Het NCC zal de wndRv op de hoogte houden van de afhandeling van de bijstandsaanvraag.</p> <p>Het NCC fungeert als Single Point of Contact (SPoC). Aanvragen die bij een andere crisispartner binnenkomen worden naar het NCC doorgestuurd*. Daarbij wordt ook vermeld welke vragen al aan de aanvrager zijn gestuurd.</p> <p>De DCC'en van andere ministeries zijn aanspreekpunt.</p> <p>*Ook een niet gehonoreerde aanvraag wordt door de ontvanger gemeld aan het NCC, het NCC is daarmee het centrale informatiepunt.</p> |
| 2 | <p>Het NCC stuurt een ontvangstbevestiging naar de aanvrager.</p> <p>Het NCC toetst of het verzoek compleet is en de vragen die hierbij horen zijn:</p> <p>Is het duidelijk welke hulp gevraagd wordt (kwantiteit/kwaliteit)?</p> <p>Is de termijn van hulpverlening duidelijk?</p> <p>Indien het verzoek niet duidelijk is, stuurt het NCC, na bespreking met de betrokken ministeries, de nog openstaande vragen naar de aanvrager.</p> |
| 3 | <p>Nadat alle ontbrekende antwoorden¹⁸ bekend zijn en dus de aanvraag compleet is, stuurt het NCC de complete aanvraag door aan min J&V, min BZK, LOCC en de DCC's van ministeries waar bijstand aan wordt gevraagd.</p> <p>De overige DCC's worden geïnformeerd.</p> |
| 4 | <p>DCC's/LOCC starten indien nodig een interne procedure</p> |

Informatie bij stap 2

| | |
|---|--------------------------------------------------------------------------------------------------------------------------------------------------------------------------------------------------------------------------------------------------------------------------------------------------------------------------------------------------------------------------------------------------------------------------------------------------------------------------------------------------------------------------------|
| 1 | <p>J&V, BZK, LOCC en de betrokken DCC's ontvangen de aanvraag en laten het NCC weten of in de gevraagde bijstand kan worden voorzien.</p> <p>BZK en JenV nemen contact met elkaar op.</p> <p>Een ieder levert actief een bijdrage en toetst de aanvraag op technische haalbaarheid en beschikbaarheid van de capaciteit (betrokken ministerie/capaciteit) en of de capaciteit geleverd kan worden in relatie tot de veiligheid in Nederland (LOCC).</p> <p>NCC bundelt deze info en stuurt de info op aan JenV en BZK.</p> |
|---|--------------------------------------------------------------------------------------------------------------------------------------------------------------------------------------------------------------------------------------------------------------------------------------------------------------------------------------------------------------------------------------------------------------------------------------------------------------------------------------------------------------------------------|

¹⁸ Vragen kunnen worden gesteld over: nadere duiding, specifiek gevraagde capaciteit, beschikbaarheid transport, urgentie, duur dat capaciteit nodig is etc.

Informatie bij stap 2

| | |
|---|-----------------------------------------------------------------------------------------------------------------------------------------------------------------------------------------------------------------------------------------------------------------------------------------------------------------------------------------------------------------------------------------------------------------------------------------------------------------------------------|
| 2 | <p>In gezamenlijkheid bepalen JenV en BZK of gecoördineerde bijstand gewenst is. Daarvoor stellen we de volgende vragen:</p> <ul style="list-style-type: none">• Zijn er meerdere aanvragen binnen gekomen?• Zijn de aanvragen duidelijk?• Verwachten we nog meer aanvragen?• Kunnen we het leveren?• Welke besluiten horen daarbij?• Is de gecoördineerd bijstand noodzakelijk of kan het door 1 DCC worden afgedaan? |
| 3 | <p>Er zijn twee opties:</p> <ol style="list-style-type: none">1. Het antwoord is “nee” op gecoördineerde bijstand (aanvrager¹⁹ en DCC’s worden geïnformeerd)<ol style="list-style-type: none">a. Bijstand wordt afgedaan door één ministerieb. Geen bijstand wordt geleverd (besluit kan ook eerder genomen worden)2. Het antwoord is “ja” (nationale opschaling (of een deel daarvan) vindt plaats) |

Informatie bij stap 3

| | |
|---|---------------------------------------------------------------------------------------------------------------------------------------------------------------------------------------------------------------------------------------------------------------------------------------------------------------------------------------------------------------------------------------------------------------------------------------------------------------------------------------------------------------------------------------------------------------------------------------------------------------------------------------------------------------------------------------------------------------------------------------------------------------------------------------------------------------------------------------------------------------------------------------------------------------------------------------------------------------------------------------------------------------------------------------|
| 1 | <ol style="list-style-type: none">1. Indien aanvraag door één ministerie kan worden afgedaan start dit ministerie een interne procedure2. BZK en JenV overleggen met NCC over opschaling van (delen van) de nationale crisisstructuur.²⁰ <p>De DCC'en/LOCC en de aanvrager ontvangen een bericht hierover van het NCC en de DCC'en/LOCC starten interne procedure voor de behandeling van de aanvragen. Allen leveren informatie aan het NCC.</p> <p>NCC start een informatieteam (IT). Deze stelt een interdepartementaal beeld op in LCMS.</p> <p>De verschillende ministeries leveren, indien nodig, aanvullende informatie voor gecoördineerd integraal advies. Er wordt hierbij ook gekeken of de bijstand uit de regio kan komen, of via BZ aan een internationale organisatie gevraagd kan worden</p> <p>Het NCC maakt en verstuurt een gecoördineerd integraal advies op basis van deze gegevens aan alle ministeries ten behoeve van het Interdepartementaal Afstemmingsoverleg (IAO).</p> |
| 2 | <p>NCC adviseert ten behoeve van het IAO welke leden van de diverse ministeries hier in plaats zullen nemen. Daarnaast is het mogelijk dat een voorbereidend IAO plaatsvindt, hier nemen adviseurs van DCC's en eventuele beleidsmedewerkers op het Caribisch dossier in plaats.</p> <p>NCC informeert aanvrager dat aanvraag in behandeling is genomen en dat deze op korte termijn reactie krijgt.</p> |
| 3 | <p>Het IAO wordt geactiveerd. Het NCC roept de gewenste leden van de IAO bijeen op een afgesproken tijdstip. Het is mogelijk om een getroffen land of openbaar lichaam via de VC te betrekken bij het IAO.</p> |
| 4 | <p>De leden van het IAO nemen een (concept) besluit over de wijze van het voldoen aan de bijstandsaanvragen en bepalen of activatie van ICCb/MCCb noodzakelijk is</p> <ul style="list-style-type: none">• Indien geen activatie, neemt het IAO zelf het besluit tot voldoen aan bijstandsaanvragen• Bij ICCb/MCCb wordt het concept besluit aldaar voorgelegd |
| 5 | <p>Het ICCb/MCCb komt bij elkaar voor de definitieve besluitvorming (zie Nationaal Handboek Crisisbesluitvorming).</p> |

¹⁹ Overwogen dient te worden of de aanvrager vanwege relationele redenen door de ontvanger of door NCC wordt geïnformeerd.

²⁰ Hierbij worden de procedures zoals in het Nationaal Handboek Crisisbesluitvorming gevolgd.

Informatie bij stap 4

| | |
|---|----------------------------------------------------------------------------------------------------------------------------------------------------------------|
| 1 | Nadat een finaal besluit is genomen door de ICCb/MCCb over de wijze van het voldoen aan de bijstandsaanvragen, stelt het NCC de uitwerking van het besluit op. |
| 2 | Ter informatie stuurt het NCC het definitieve besluit aan de aanvrager en de andere betrokken ministeries/LOCC, zodat iedereen op de hoogte is. |
| 3 | Ministeries/LOCC starten indien nodig operationele inzet. |

Logistiek en Transport

Voor het leveren van bijstand (materieel en personeel) wordt zo nodig een werkgroep logistiek en transport opgezet. In deze werkgroep participeren in ieder geval: BZK, Defensie, I&W, BZ en afhankelijk van het type crisis andere vakministeries. Welk ministerie het voortouw zal nemen tot een dergelijke werkgroep is afhankelijk van het type crisis. Zoals eerder gemeld verloopt het aanvragen van bijstand via het NCC. Ministeries zullen vanuit de eigen beleidsverantwoordelijkheid bezien of bijstand kan worden geleverd

Crisiscommunicatie

De gezaghebber is verantwoordelijk voor de crisiscommunicatie in het eigen openbare lichaam, conform het eilandelijke rampenplan. De landen zijn verantwoordelijk voor de crisiscommunicatie op hun eigen grondgebied. Verwezen wordt naar de eigen rampen- en crisisplannen. Voor crisiscommunicatie in Europees Nederland wordt verwezen naar het NHC. Openbare lichamen volgen waar noodzakelijk de algemene crisiscommunicatie van Eu Nederland.

De openbare lichamen hebben eigen alarmeringsmiddelen, zoals Whatsapp en sms. Met betrekking tot de openbare lichamen bestaan geen afspraken over de inzet van BZ-crisismiddelen: wanneer één of meer openbare lichamen zijn getroffen, zal volgens de structuren van het NHC, worden bezien of en zo ja welke BZ-crisismiddelen in de getroffen openbare lichamen worden ingezet.

De landen hebben ook eigen communicatiemiddelen. Daarnaast geldt voor de landen dat, op verzoek van het ministerie van BZK, het ministerie van BZ het 24/7 noodnummer van het BZ-contactcenter voor eerste- en tweedelijns consulaire hulpvragen bekend (+31 247 247 247) kan maken. Dit voor adequate en efficiënte beantwoording van alle telefoontjes van Nederlandse burgers met een (consulaire) hulpvraag, zowel eerste- als tweedelijns. Q&A's worden door BZK aangeleverd, eventueel aangevuld door BZ.

Voor vragen van buitenlandse autoriteiten, non-gouvernementele organisaties e.a. gelden de bestaande bestuurlijke en operationele lijnen.

Nafase

Al tijdens de crisis wordt door de verschillende partijen nagedacht over de nafase. Sommige processen van deze fase starten al nog voor er is afgeschaald. De openbare lichamen en de landen zijn zelf verantwoordelijk voor de organisatie en de uitvoering van de nafase op hun eigen grondgebied. Indien nodig kan ook in de nafase hulp en bijstand worden gevraagd via de reguliere processen.

In Europees Nederland stelt JenV als coördinerend ministerie voor de rampenbestrijding en crisisbeheersing nog voor afschaling een interdepartementaal afgestemd document op met betrekking tot de activiteiten in de nafase. Ministeries in Europees Nederland voeren op het eigen beleidsterrein de taken in de nafase ten aanzien van de openbare lichamen uit.

6 Bestuurlijke dilemma's en sleutelbesluiten

Dit hoofdstuk geeft de betrokken partijen verdere houvast en duidelijkheid welke maatregelen in de responsfase (met inachtneming van de uitvoerbaarheid hiervan) wanneer genomen (kunnen) worden, wie hier de verantwoordelijkheid voor draagt en wie hierover hoe communiceert. Onderstaande opsomming van sleutelbesluiten is niet limitatief. Elk type crisis kan noodzaken tot specifieke sleutelbesluiten.

Besluit op- en afschaling

Het besluit om op en af te schalen is aan alle betrokkenen zelf. Bij op- en afschaling van zowel Europees Nederland als de Caribische delen van ons Koninkrijk informeren partijen elkaar tijdig over een (voorgenomen) op- en afschaling. Voordat tot afschaling wordt overgegaan dient een plan van aanpak nafase op Rijksniveau te worden opgesteld, conform het NHC. De openbare lichamen stellen zelf plannen voor de nafase op.

Capaciteiten

Verzoeken om capaciteiten zoals extra mensen/aflossing en middelen worden beoordeeld op schaarste en financiële impact door de betrokken vakministerie. In geval van schaarste dan wel (grote) financiële impact wordt het voorgenomen besluit voorgelegd aan het IAO/ICCB/MCCB. Zie ook de procesbeschrijving bijstandsaanvraag.

Besluit evacuatie van de openbare lichamen en landen

Indien evacuatie van Europese Nederlanders naar Europees Nederland plaatsvindt, dan is het Handboek "Opvang van evacuees uit het buitenland in Nederland" (NCC versie 2016) naar analogie toepasbaar. In dit handboek wordt gesproken over Nederlanders die worden geëvacueerd vanuit het buitenland naar Nederland. Formeel vallen de Caribische delen van ons Koninkrijk dus niet onder deze definitie. Echter, de functionaliteiten die worden aangesproken om opvang in Europees Nederland mogelijk te maken zijn gelijk aan evacuatie naar Europees Nederland vanuit het Koninkrijk. In dit handboek is beschreven hoe de opvang in Europees Nederland verloopt en welke ministeries hierin een rol spelen. Bij evacuatie van Europese Nederlanders naar een 'safe haven' niet zijnde Nederland, is dit handboek niet van kracht. De opvang dient dan geregeld te worden door het betreffende land waartoe de 'safe haven' behoort.

Medische pre-crisis evacuatie

Op basis van het crisisdraaiboek orkaanseizoen van het ministerie van VWS, besluit VWS in samenspraak met de openbare lichamen over medische pre-evacuatie van patiënten. Hierin zijn zowel Saba, Sint Eustatius als Sint Maarten in meegenomen. In principe wordt er preventief geëvacueerd wanneer:

1. Er een orkaan met categorie 3 of hoger op de eilanden afkomt;
2. De continuïteit van zorg niet geborgd kan worden;
3. Er onrust is en het ministerie van IenW, VWS of van Defensie om preventief medisch evacueren verzoekt.

Indien evacuatie van patiënten post-orkaan nodig blijkt en Defensie de enige is die dit kan verzorgen, zal deze evacuatie deel uitmaken van de bredere (medische) evacuatie. De uitvoering is mede afhankelijk van de gewondensituatie ter plekke en de mate waarin de zorg ter plekke kan worden gecontinueerd. Er dient rekening gehouden te worden met het gegeven dat (civiel) luchttransport niet of zeer beperkt mogelijk is direct na orkaanpassage. Uitgangspunt is dat de landen en openbare lichamen zoveel mogelijk als elkaars uitvalsbasis fungeren.

Besluit logistiek knooppunt

Om de Caribische delen van het Koninkrijk bereikbaar te houden en daarmee zorg, voedsel en brandstof en de continuïteit van bepaalde distributieprocessen in stand te kunnen houden kan besloten worden tot het inrichten van een logistiek knooppunt. Afhankelijk van het type crisis wordt deelname aan een logistiek knooppunt bepaald.

BIJLAGEN

1 Overzicht relevante wet- en regelgeving, inclusief noodwetgeving

[Statuut voor het Koninkrijk der Nederlanden.](#)

Zie met name:

- wederzijdse hulp en bijstand (artikel 36).

[Wet openbare lichamen BES.](#)

Zie met name:

- bevoegdheden gezaghebber openbare orde en ongevallenbestrijding (artt 172-182);
- taken, bevoegdheden en verantwoordelijkheden Rijksvertegenwoordiger (artt. 187-206).

[Veiligheidswet BES.](#)

Zie met name:

- taken en organisatie brandweerkorps (artt 27-36);
- taken en bevoegdheden mbt brandweezorg, rampenbestrijding en crisisbeheersing:
 - verantwoordelijkheid eilandsbestuur (artt 37-38);
 - eilandelijke brandweezorg (artt. 39-40);
 - voorbereiding rampenbestrijding en crisisbeheersing (artt 41-52);
 - taken en bevoegdheden bestrijding rampen en crises (artt. 53-61);
 - aanwijzingsbevoegdheden in buitengewone omstandigheden (artt. 62-64);
 - toezicht door IJenV (artt. 71-77).

Regelgeving gebaseerd op de Veiligheidswet BES, voorzover relevant in het kader van dit Handboek:

- Besluit aanwijzing toezichthoudende ambtenaren Inspectie Veiligheid en Justitie
- Besluit brandweer BES
- Besluit informatievervalsing rampenbestrijding en crisisbeheersing, bedrijfsbrandweerplicht van inrichtingen, enz. BES
- Kostenbesluit Veiligheidswet BES

[Wet maritiem beheer BES](#)

[Besluit grote inrichtingen milieubeheer BES \(Bgin-BES\)](#)

[KB van 3 juli 1987 houdende Aanwijzingen inzake de inzet van de krijgsmacht in Aruba, Curaçao en Sint Maarten](#)

Noodwetgeving

De [Coördinatiewet uitzonderingstoestanden](#) (Cwu, artt. 9a-9d) is ook van toepassing op Bonaire, Sint Eustatius en Saba. Dat wil zeggen dat op die openbare lichamen onder dezelfde voorwaarden als in het Europese deel van het

Koninkrijk noodbevoegdheden kunnen worden geactiveerd danwel een (algemene of beperkte) noodtoestand kan worden afgekondigd.

Bij de toepassing van noodbevoegdheden geldt dat de gezaghebber in de plaats treedt van de in die bevoegdheden genoemde burgemeester en dat de Rijksvertegenwoordiger in de plaats treedt van de commissaris van de Koning. Daarnaast is voorzien in de bevoegdheid voor alle ministers om, in het kader van een algemene of beperkte noodtoestand, hun toekomstige noodbevoegdheden te mandateren aan de gezaghebber of de Rijksvertegenwoordiger.

De Cwu is niet van toepassing op de andere landen van het Koninkrijk (Aruba, Curaçao en Sint Maarten). Deze landen hebben wel in hun staatsregeling een bepaling vergelijkbaar met artikel 103 van de Grondwet. M.a.w. de landen kunnen wel ieder voor zich een uitzonderingstoestand afkondigen. Op dit moment heeft alleen Sint Maarten een landsverordening vastgesteld die daaraan uitvoering geeft (vergelijkbaar met de Nederlandse Coördinatiewet uitzonderingstoestanden).

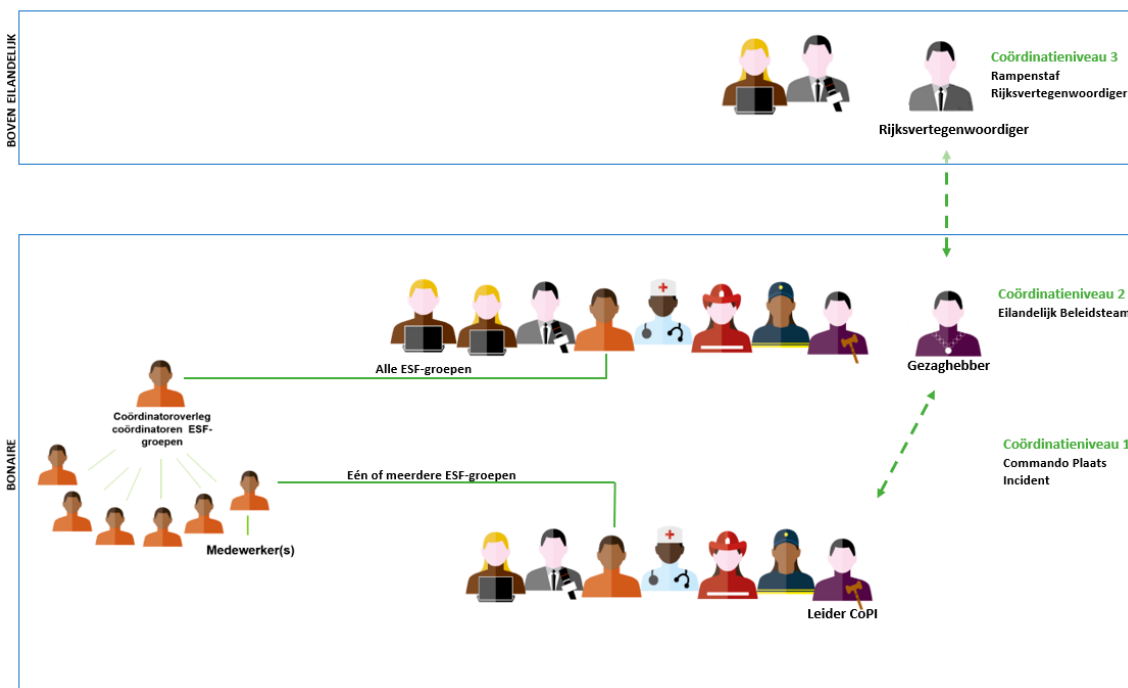
2 Korte beschrijving crisisorganisaties openbare lichamen

Bonaire²¹

Hoofdstructuur crisisbeheersing

De hoofdstructuur van de crisisbeheersing bestaat uit volgende onderdelen:

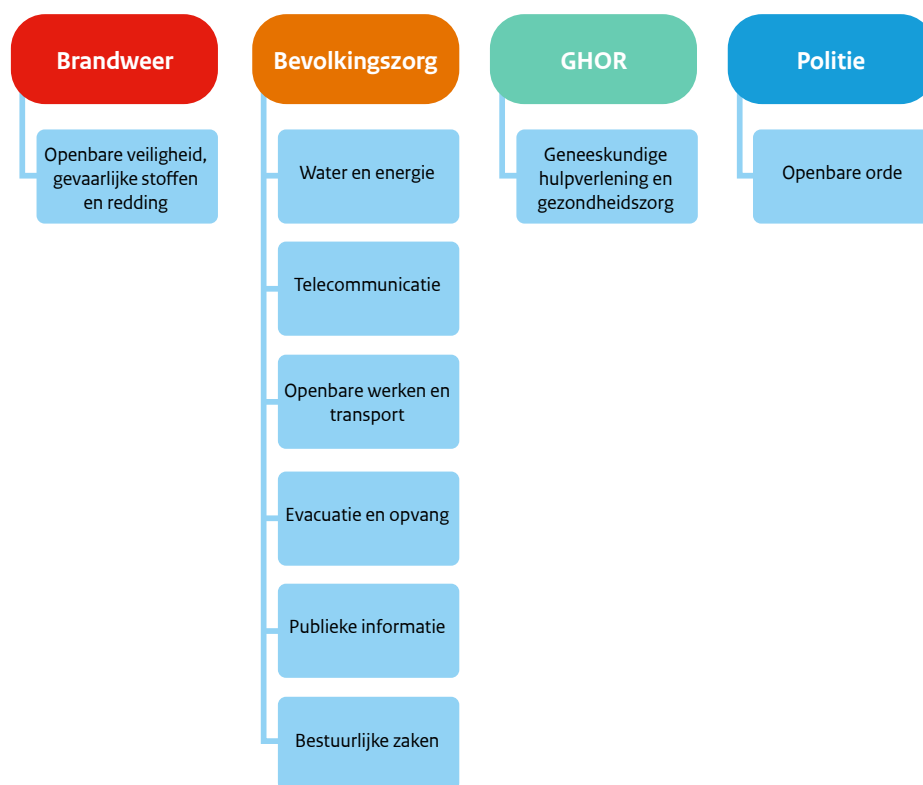
- Motorkapoverleg: de dagelijkse incidentbestrijding door de hulpverleningsdiensten.
- Coördinatieniveau 1: multidisciplinaire opschaling naar Commando Plaats Incident. Operationele leiding en coördinatie tijdens een incident met effecten buiten het incidentgebied.
- Coördinatieniveau 2: multidisciplinaire opschaling naar Eilandelijke Beleidsteam. Strategische en tactische leiding bij een incident met gevolgen buiten het incidentgebied en potentiële maatschappelijke onrust.
- Coördinatieniveau 3: bij een ramp of crisis van boven-eilandelijke betekenis of ernstige vrees voor het ontstaan hiervan.



²¹ Bron: Beleidsplan rampenbestrijding en crisisbeheersing Bonaire 2018-2022.

Bonaire kent de volgende Emergency Support Functions (ESF):

- Water & Energie
- Telecommunicatie
- Openbare werken & Transport
- Openbare Veiligheid, redding en gevaarlijke stoffen
- Openbare orde
- Geneeskundige hulpverlening & Gezondheidszorg
- Evacuatie en opvang (conform artikel 44, lid 2 sub d Veiligheidswet BES)
- Publieke informatie (conform artikel 44, lid 2 sub c Veiligheidswet BES)
- Bestuurlijke zaken



Voor meer informatie wordt verwezen naar het risicoprofiel en het beleidsplan rampen- en crisisbeheersing van Bonaire en de aparte deelplannen voor onder andere opvang/ verzorging en nazorg en voor publieke informatie.

Sint Eustatius²²

De **hoofdstructuur** van Sint Eustatius kent vier opschalingsniveau's:

| | | |
|----------------|----------------------------------|------------------------------------------------------------------------------------------------------------------------------------------------------------------|
| Level 0 | Motorkap-overleg | Ter plaatse van het incident afstemmen tussen operationele partners. |
| Level 1 | CoPI (OvD-B-P-G-Bz) | Ter plekke leiding en coördinatie tijdens een incident met effecten buiten het incidentgebied. |
| Level 2 | SEOC/EBT + CoPI | Strategisch en tactische leiding bij incident met gevolgen buiten het incidentgebied en potentiële maatschappelijk onrust. |
| Level 3 | Rampenstaf RCN + SEOC/EBT + CoPI | Boveneilandelijke coördinatie in aanvulling op Strategische/tactische leiding bij een meer dan routine incident met gevolgen voor meer dan een openbaar lichaam. |

Sint Eustatius kent de volgende Emergency Support Functions (ESF)

- Elektriciteit
- Telecom
- Openbare ruimte
- Eerste levensbehoeften
- Voorlichting
- Bestuurlijke zaken
- Haven
- Politie
- Brandweer
- Geneeskundige Hulpverlening

Bijlage Sint Eustatius Samenvatting organisatie voor binnenkomende bijstand

Summary disaster management organization for incoming assistance

The main command and coordination structure

St Eustatius has crisis teams for two levels. In the eilandelijk beleidsteam (EBT) the strategic and tactical decisions are taken. In the Command at the Place of Incident (CoPI), the operational decisions for the place of incident are taken.

The governor (EBT) decides to request assistance and general tasks. Depending on the situation, a liaison officer is invited to participate in CoPI and/or EBT. In most situations, the CoPI leader will allocate the capacity to specific tasks and under the command of particular heads of the emergency support functions.

Facilitation issues regarding maps, shelter, food or gasoline should be addressed in the CoPI (or EBT).

EBT Structure with Military support

When military support is requested, the military liaison will be located in the EBT. The unit leader of Task Force EUX will be attached to ESF 5. All taskings for the unit will be coordinated between LNO, unit commander and chief of police. If assistance is needed by other ESF groups this will be coordinated via LNO in the EBT meeting.

Roles and tasks

Assistance was requested for a specific reason, which might have been shared prior to the deployment.

The local commander (CoPI leader, governor or head of ESF group) will allocate specific roles and tasks in collaboration with your liaison officer to the unit or team.

²² Uit Crisisplan Sint Eustatius 2018-2021.

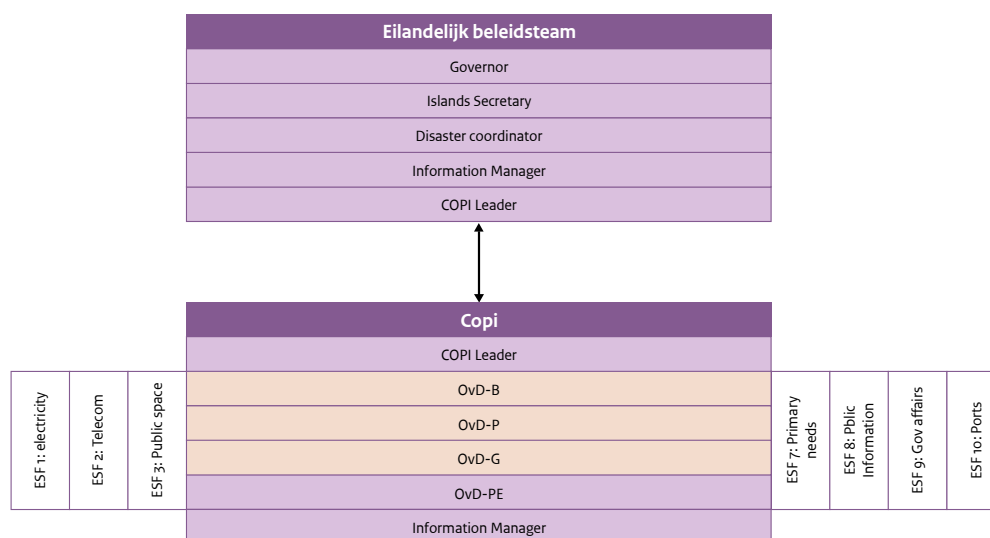
Saba²³

Saba kent vier opschalingsniveau's:

| | | |
|----------------|----------------------------------|--------------------------------------------------------------------------------------------------------------------------------------------------------------------------|
| Level 0 | Motorkap-overleg | On scene attuning between operational services during a routine incident. |
| Level 1 | COPI | On scene command and control during a more than routine incident with effects for the place of incident. |
| Level 2 | EOC/EBT + COPI | Strategic and tactical command in addition to on scene command during a more than routine incident with effects beyond the place of incident or potential social unrest. |
| Level 3 | Rampenstaf RCN + SEOC/EBT + CoPI | Interisland coordination in addition to strategic/tactical command and on scene command during a more than routine |

Saba kent de volgende ESF groepen:

- Electricity
- Telecom
- Public Space
- Brandweer
- Politie
- Medische hulpverlening
- Primary Needs
- Public Information
- Gov. Affairs
- Ports



²³ Described in the "Coördinatieplan Rijkvertegenwoordiger boveeneilandelijke rampen". Zie Crisis plan Saba 2017-2021 .

Bijlage SABA Samenvatting organisatie voor binnenkomende bijstand

Summary disaster management organization for incoming assistance

The main command and coordination structure

Saba has crisis teams for two levels. In the eilandelijk beleidsteam (EBT) the strategic and tactical decisions are taken. In the Command at the Place of Incident (COPI), the operational decisions for the place of incident are taken.

The governor (EBT) decides to request assistance and general tasks. Depending on the situation, a liaison officer is invited to participate in COPI and/or EBT. In most situations, the COPI leader will allocate the capacity to specific tasks and under the command of particular heads of the emergency support functions.

Facilitation issues regarding maps, shelter, food or gasoline should be addressed in the COPI (or EBT).

Roles and tasks

Assistance was requested for a specific reason, which might have been shared prior to the deployment.

The local commander (COPI leader, governor or head of ESF group) will allocate specific roles and tasks in collaboration with your liaison officer to the unit or team.

3 Korte beschrijving crisisorganisaties landen

Aruba

Elk incident kent op Aruba eenzelfde systematiek in benadering. Centraal in de organisatie van het grootschalig optreden, de crisisbeheersing en rampenbestrijding staat het principe van de opschaling (GRIP). In de opschaling is alleen de omvang een variabele factor. Indien de omvang van een incident daarom vraagt, worden voor de beheersing en de bestrijding vanuit het gehele land (en zo nodig van daarbuiten) mensen en middelen ingezet.

Landelijk Coördinatie Centrum Aruba (LCC)

Locatie: Wayaca 33-E, Oranjestad, Aruba

GPS: 12.507423, -70.006419

Bureau Rampenbestrijding Aruba

Piketnummer : +297 5929600

Indien voor een ramp een rampbestrijdingsplan is vastgesteld, dan is de opperbevelhebber de in dat rampbestrijdingsplan aangewezen minister. Indien voor een ramp geen rampbestrijdingsplan is vastgesteld, dan is de minister van Algemene Zaken de opperbevelhebber, tenzij bij de beperking en bestrijding van die ramp in overwegende mate een strafrechtelijk optreden is vereist: in dat geval voert de minister van Justitie het opperbevel. Ditzelfde wordt ook toegepast bij de beheersing van een crisis.

De minister wordt bij het voeren van het opperbevel bijgestaan door een beleidsteam. De minister die het opperbevel voert, is voorzitter van het beleidsteam. Van het beleidsteam maken deel uit: de Operationeel Leider (OL), de vier proces verantwoordelijke diensten, het Hoofd Bureau Rampenbestrijding, de Secretaris Raad van Ministers, en indien nodig of gewenst, de Adviseurs. Indien bij de beperking en de bestrijding van die ramp of de beheersing van een crisis een strafrechtelijk optreden zeker of waarschijnlijk is, maakt de Procureur-Generaal ook deel uit van het beleidsteam.

De operationele coördinatie van de uitvoering vindt altijd op landelijk niveau plaats. Het Beleidsteam (BT) en het Operationeel Team (OT) vormen samen de rampenstaf die de minister bij het voeren van het opperbevel bijstaan. De rampenstaf functioneert vanuit het Landelijk Coördinatie Centrum (LCC), dat door het Bureau Rampenbestrijding wordt beheerd.

Degene die belast is met de operationele leiding van de

beperking en de bestrijding van een ramp, is tevens voorzitter van het Operationeel Team. Dit is normaliter de Commandant Brandweer, tenzij op grond van een rampbestrijdingsplan een andere ambtenaar met die taak is belast.

Het Operationeel Team bestaat uit een daartoe geselecteerd, opgeleid en geoefend team (operationeel) leidinggevenden. Dit team staat onder leiding van de OL, en bestaat minimaal uit de vier proces verantwoordelijke clusters en de vier ondersteunende clusters.

Proces verantwoordelijke clusters

(1) Brandweer, (2) Politie, (3) Volksgezondheid, (4) Bevolkingszorg

Ondersteunende clusters

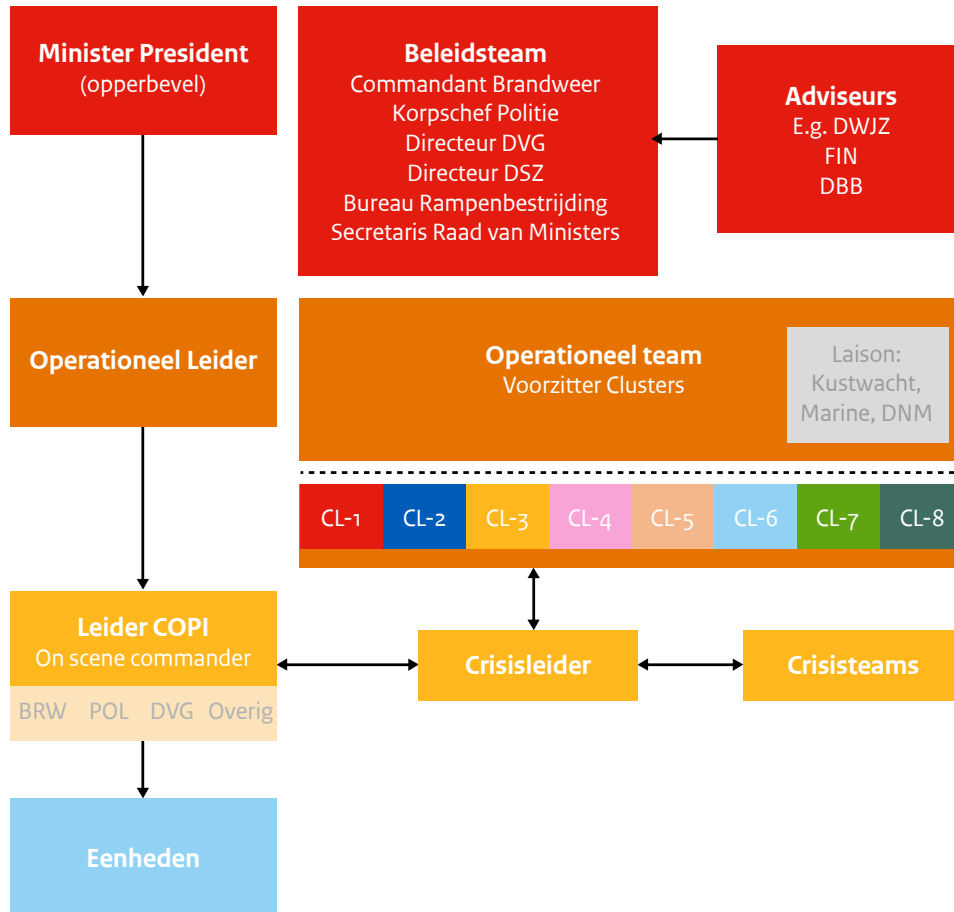
(5) Technische voorzieningen, (6) Zeevaart- en Luchtvaart, (7) Nutsbedrijven, (8) Toerisme en Commercie.

Relevante wet- en regelgeving

Calamiteitenverordening: https://www.overheid.aw/bestuur-organisatie/wetteksten-0801-rampenbestrijding_41905/item/0801ab89051-calamiteitenverordening_8955.html

Vergoedingsbesluit calamiteiten: <https://www.overheid.aw/document.php?m=7&fileid=7639&f=f7df35ebb518eed684a3a9f05eao8b46&attachment=0&c=8957>

Overzicht organisatie Aruba



Bron: Crisisbeheersingsplan Aruba deel I met besluitenlijst (2018)

Curaçao

Elk incident kent eenzelfde systematiek in benadering. Centraal in de organisatie van het grootschalig optreden, de crisisbeheersing en rampenbestrijding staat het principe van de opschaling (GRIP). In de opschaling is alleen de omvang een variabele factor. Indien de omvang van een incident daarom vraagt worden voor de beheersing en de bestrijding vanuit het gehele land (en zo nodig van daarbuiten) mensen en middelen ingezet.

Directie Risicobeheersing & Rampenbeleid

Locatie: Fort Amsterdam 17, Willemstad, Curaçao

GPS: 12.105023, -68.934699

Website: www.kalamidat.cw

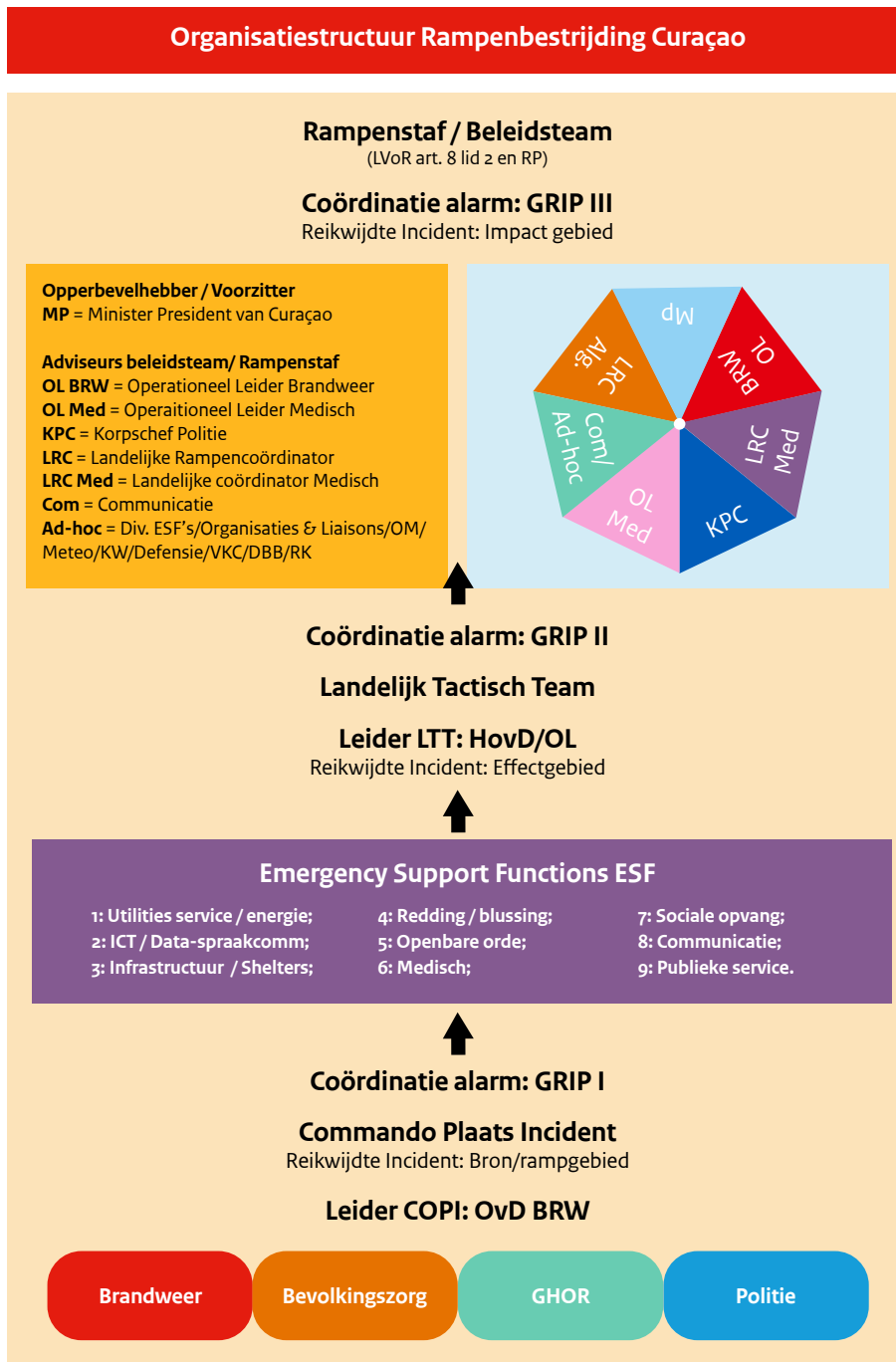
De RBo bestaat uit 9 Emergency Support Functions (ESF) die samengesteld uit diverse organisaties die samenwerken om de gevolgen van een crisis of ramp te mitigeren.

- ESF 1: Water & Energie
- ESF 2: Telecommunicatie
- ESF 3: Openbare Werken
- ESF 4: Redding & Veiligheid (Brandweer)
- ESF 5: Openbare Orde (Politie)
- ESF 6: Geneeskundige zorg (Ambulance)
- ESF 7: Sociale Opvang (Shelters)
- ESF 8: Communicatie
- ESF 9: Bestuurlijke Zaken

Relevante wet- en regelgeving

- Landsverordening rampenbestrijding:
https://gobiernu.cw/wp-content/uploads/2019/07/P.B._2015_no._51_GT.pdf
- Eilandsverordening ter vaststelling van het eerste gedeelte van het eilandelijk rampenplan (Rampenplan Curaçao deel 1) (AB 2008 107)
- Eilandsverordening ter vaststelling van een ontwerp-eilandsverordening ter vaststelling van het tweede gedeelte van het eilandelijk rampenplan (Rampenplan Curaçao deel 2) (AB 2010 40)

Overzicht organisatie Curaçao



Bron: www.kalamidat.cw (d.d.20200210)

Sint Maarten

De huidige Landsverordening Rampenbestrijding bevat een aantal voorschriften dat moet leiden tot een optimale voorbereiding en – als er daadwerkelijk een ramp plaatsvindt – een efficiënte bestrijding van de effecten en de gevolgen. In het rampenplan is in algemene zin aangegeven hoe in geval van een ramp of een dreigende ramp dient te worden gehandeld op Sint Maarten. Dit om te komen tot een doelmatige bestrijding van de ramp of het zware ongeval en de gevolgen daarvan, dan wel tot het voorkomen van de ramp.

Office of Disaster Management / Fire Department

Locatie: Jackal Road 5, Sint Maarten

GPS: 18.026400, -63.067425

Piketnummer: +1(721) 520 5821

De minister van Algemene Zaken heeft het opperbevel in geval van een ramp of van ernstige vrees voor het ontstaan daarvan. Degenen die aan de rampenbestrijding deelnemen, staan onder zijn bevel. De minister wordt bijgestaan door een door hem samengestelde rampenstaf. De Rampenstaf bestaat uit beleidsadviseurs en functionarissen die de uitvoeringsgerichte coördinatie verzorgen.

Het Hoofd van de Dienst Brandweer is coördinator rampenbestrijding. Deze coördinator is ten behoeve van Sint Maarten belast met de operationele coördinatie van de voorbereiding op de bestrijding van rampen.

Om aan de doelstelling van een gecoördineerd optreden te voldoen, wordt op drie niveaus leidinggegeven, namelijk op beleids- en strategisch niveau (de minister met de Rampenstaf), tactisch niveau (ESF-coördinator in het Operationeel Team) en operationeel niveau (leider CoPI met het commandoteam).

Indien de rampenbestrijdingsorganisatie paraat wordt gemaakt, kan het geheel van activiteiten dat door de diensten en organisaties wordt verricht, worden gezien als een systeem dat is opgebouwd uit tien subsystemen (Emergency Support Functions) die elk een of meer processen omvatten, te weten:

- ESF 1: Nutsvoorzieningen (coördinator – Directeur GEBE NV)
- ESF 2: Telecommunicatie (coördinator – Directeur Bureau Telecommunicatie en Post)
- ESF 3: Logistiek, infrastructuur, vuilafvoer (coördinator – SG Ministerie van Volkshuisvesting, Ruimtelijke Ordening, Milieu en Infrastructuur / VROMI)
- ESF 4: Bron-, effecten-, en gevolgenbestrijding (coördinator – Hoofd van de dienst Brandweer)
- ESF 5: Ordehandhaving, beveiliging en verkeersregulatie (coördinator – Korpschef Politie)

- ESF 6: Geneeskundige hulpverlening (coördinator – SG Ministerie van Volksgezondheid, Sociale Zaken en Arbeid / VSA)
- ESF 7: Bevolkingszorg (coördinator – Hoofd van de afdeling Sociale Ontwikkeling)
- ESF 8: Voorlichting (coördinator – Hoofd van de dienst Communicatie)
- ESF 9: Bestuurlijke zaken (coördinator – SG Ministerie van Algemene Zaken)
- ESF 10: Coördinatie haven-, luchthaven- en hotelactiviteiten (coördinator – SG Ministerie van Toerisme, Economische Zaken, Vervoer en Telecommunicatie/TEAT)

De beschrijving van de bovenstaande ESF-groepen is het kader waarbinnen de rampenbestrijdingsorganisatie opereert. Op de genoemde groepen zijn ook de commandostructuren afgestemd. Indien de rampenbestrijdingsorganisatie paraat wordt gemaakt, kan het geheel van activiteiten dat door de diensten en organisaties wordt verricht, worden gezien als een systeem dat is opgebouwd uit ESF-groepen die elk een of meer processen omvatten.

Relevante wet- en regelgeving

Landsverordening rampenbestrijding Sint Maarten:

http://decentrale.regelgeving.overheid.nl/cvdr/xhtmlout-put/historie/Sint%20Maarten/206085/206085_1.html

Rampenplan Sint Maarten:

<http://decentrale.regelgeving.overheid.nl/cvdr/xhtmlout-put/Actueel/Sint%20Maarten/207446.html>

4 Samenwerkingspartners internationale context

Binnen de internationale context zijn er verschillende samenwerkingspartners en hulpstructuren beschikbaar voor het verlenen van (nood)hulp aan de Caribische delen van het Koninkrijk. Zie onderstaand schema.

| | |
|----------------------------------------------------------------------|----------------------------------------------------------------------------------------------------------------------------------------------------------------------------------------------------------------|
| Nederland | Urban Search and Rescue Team (min J&V) |
| | Technical Support and Assist Team (min J&V) |
| | Extreme High Capacity Pumping Team (min I&W) |
| | Environmental Assessment Team (min I&W) |
| | Maritime Incident Rescue Team (Veiligheidsregio Zeeland) |
| Caribbean Disaster Emergency Management Agency (CDEMA)/CARICOM | Diverse noodhulpteams en specialisten. Transportcapaciteit. |
| EU ECHO/Civil Protection Mechanisme - RescEU | Diverse noodhulpteams |
| VN/UN Office for the Coordination of Humanitarian Affairs (UN OCHA) | UN Disaster Assessment and Coordination (UNDAC) |
| | Pan American Health Organization (PAHO)/WHO UNICEF, World Food Program, International Organisation of Migration, UNDP. WFP onderhoudt voor het hele VN systeem een magazijn met hulpgoederen in Panama. |
| Nederlandse Rode Kruis/ International Federation of Red Cross (IFRC) | Vrijwilligers en professionele staf op de Eilanden, en noodhulp staf in NL. Via NRK kan beroep worden gedaan op steun (menskracht/ goederen) van IFRC, dat over magazijn met hulpgoederen in Panama beschikt. |
| Andere landen, zoals de VS, het VK en Frankrijk | Deze landen beschikken over defensie en civiele noodhulpcapaciteiten in het gebied. |

Toelichting bij aanvraag EU-mechanisme

Nederland kan het *European Union Civil Protection Mechanism* activeren ten behoeve van het getroffen overzees gebied. Onder voorwaarden kan bij activering van het EU-mechanisme subsidie voor de transportkosten van geleverde goederen/diensten ten behoeve van noodhulp bij de EU worden aangevraagd.

De afspraken die hierover zijn gemaakt zijn:

- Coördinatie van goederen- en dienstentransport voor noodhulp loopt via het BZK-crisisteam.
- Het BZK crisisteam verspreidt de formulieren, die de ministeries/aanbieders vervolgens z.s.m. volledig invullen en retourneren aan het crisisteam. Het crisisteam draagt vervolgens zorg voor het verzenden van deze informatie naar Brussel.
- Om in aanmerking te komen voor subsidie voor het transport dient voornoemde informatie ingeleverd te zijn bij en goedgekeurd te zijn door de EU Commissie vóór aanvang van het transport.
- Na goedkeuring van de subsidieaanvraag kan de rest van de subsidieprocedure in gang worden gezet.

Toelichting bij Caribbean Disaster Emergency Management Agency (CDEMA)/CARICOM

Het Caribbean Disaster Emergency Management Agency (CDEMA)/CARICOM kent diverse noodhulpteams en specialisten. Daarnaast beschikken zij over transportcapaciteit. Hulp kan via het Ministerie van Buitenlandse Zaken worden gevraagd.

Dit ministerie heeft daarover contact met de NL ambassade in de Dominicaanse Republiek. Sint Maarten, Curaçao en Aruba onderhouden zelf rechtstreeks contacten met CDEMA.

5 Afkortingen

| Afkorting | Verklaring |
|----------------|----------------------------------------------------------------------------------|
| BGIM | Besluit grote inrichtingen milieubeheer BES |
| BKCN | Brandweerkorps Caribisch Nederland |
| Brigade CARIB | Koninklijke Marechaussee Brigade |
| BT | Beleidsteam |
| BZ | ministerie van Buitenlandse Zaken |
| BZK | ministerie van Binnenlandse Zaken en Koninkrijksrelaties |
| CDEMA /CARICOM | Caribbean Disaster Emergency Management Agency |
| CidW | Compagnie in de West van de Landmacht |
| CoPI | Commando Plaats Incident |
| CZMCARIB | Commandant der Zeemacht in het Caribisch gebied |
| CZSK | Commandant Zeestrijdkrachten |
| DCC | Departementaal Coördinatie Centrum |
| Def | ministerie van Defensie |
| DGKR | Directoraat Generaal Koninkrijks Relaties |
| DOCB | Directeuren Overleg Crisisbeheersing |
| DPG | Directeur Publieke Gezondheid |
| EBT | Eilandelijk Beleidsteam |
| ESF | Emergency Support Functions |
| EU | Europese Unie |
| EUNL | Europees Nederland |
| FCO | Flight Coordinator Office |
| GHOR | geneeskundige hulpverleningsorganisatie in de regio |
| “het” Handboek | Handboek crisisbeheersing Caribische delen van ons Koninkrijk |
| IAO | Interdepartementaal Afstemmingsoverleg |
| ICAO | International Civil Aviation Organization |
| ICCB | Interdepartementale Commissie Crisisbeheersing |
| IenW | ministerie van Infrastructuur en Waterstaat |
| IFRC | International Federation of Red Cross |
| IGR | Internationale gezondheidsregeling |
| IHR | Internationale Health Regulation |
| IJenV | Inspectie Justitie en Veiligheid |
| IT | informatieteam |
| JenV | Ministerie van Justitie en Veiligheid |
| KNMI | Koninklijk Nederlands Meteorologisch Instituut |
| LCC | Landelijk Coördinatie Centrum (Aruba) |
| LCCC | Logistiek Coördinatie Centrum voor de Caribische delen van het Koninkrijk (LCCC) |
| LOCC | Landelijk Operationeel Coördinatie Centrum |
| MCCB | Ministeriële Commissie Crisisbeheersing |
| MDC | Meteorologische Dienst van Curaçao |
| NCC | Nationaal Crisis Centrum |

| | |
|---------------|-----------------------------------------------------------------------|
| NHC | Nationaal Handboek Crisisbesluitvorming |
| OCW | Ministerie van Onderwijs Cultuur en Wetenschappen |
| OCW-CG | Ministerie van Onderwijs Cultuur en Wetenschappen-Caribisch Gebied |
| OL | Operationeel Leider |
| OM | Openbaar Ministerie |
| OT | Operationeel Team |
| OvD | Officier van Dienst |
| PG | Procureur-generaal |
| PKCN | Politie Korps Caribisch Nederland |
| RCC | Reddings- en Coördinatiecentrum Kustwacht |
| RCN | Rijksdienst Caribisch Nederland |
| RBo | rampenbestrijdingsorganisatie |
| RPC | Regionaal Platform Crisissamenwerking |
| Rv | Rijksvertegenwoordiger |
| RWS | Rijkswaterstaat |
| SAR | Search and Rescue |
| SCOT | Snel-inzetbaar Consulair Ondersteuningsteam |
| SEOC | Strategic Emergency Operational Centre |
| SPoC | Single Point of Contact |
| Stuurgroep CN | Stuurgroep Caribisch Nederland |
| TWFP | Tsunami Warning Focal Point |
| UN OCHA | United Nations Office for the Coordination of Humanitarian Affairs |
| VN-ACS | De Vertegenwoordiging van Nederland op Aruba, Curaçao en Sint Maarten |
| VNO | De Vertegenwoordiging van Nederland in Oranjestad, Aruba |
| VNP | De Vertegenwoordiging van Nederland Philipsburg, Sint Maarten |
| VNW | De Vertegenwoordiging van Nederland Willemstad Curaçao |
| VwBES | Veiligheidswet Bonaire, Sint Eustatius en Saba |
| VWS | Ministerie van Volksgezondheid Welzijn en Sport |
| WIT CN | Weer Impact team Caribisch Nederland |
| wnd Rv | waarnemend Rijksvertegenwoordiger |
| WolBES | Wet openbare lichamen Bonaire, Sint Eustatius en Saba |
| Q and A's | Questions and Answers |
| ZIROP | Ziekenhuis rampen opvang plan |

Dit is een uitgave van:

Het ministerie van Justitie & Veiligheid
Postbus 20301
2500 EH Den Haag
T +31(0)70 370 79 11

www.rijksoverheid.nl

Juni 2020

Het ministerie van Binnenlandse Zaken en Koninkrijksrelaties
Postbus 20011
2500 EA Den Haag
T +31(0)70 426 64 26