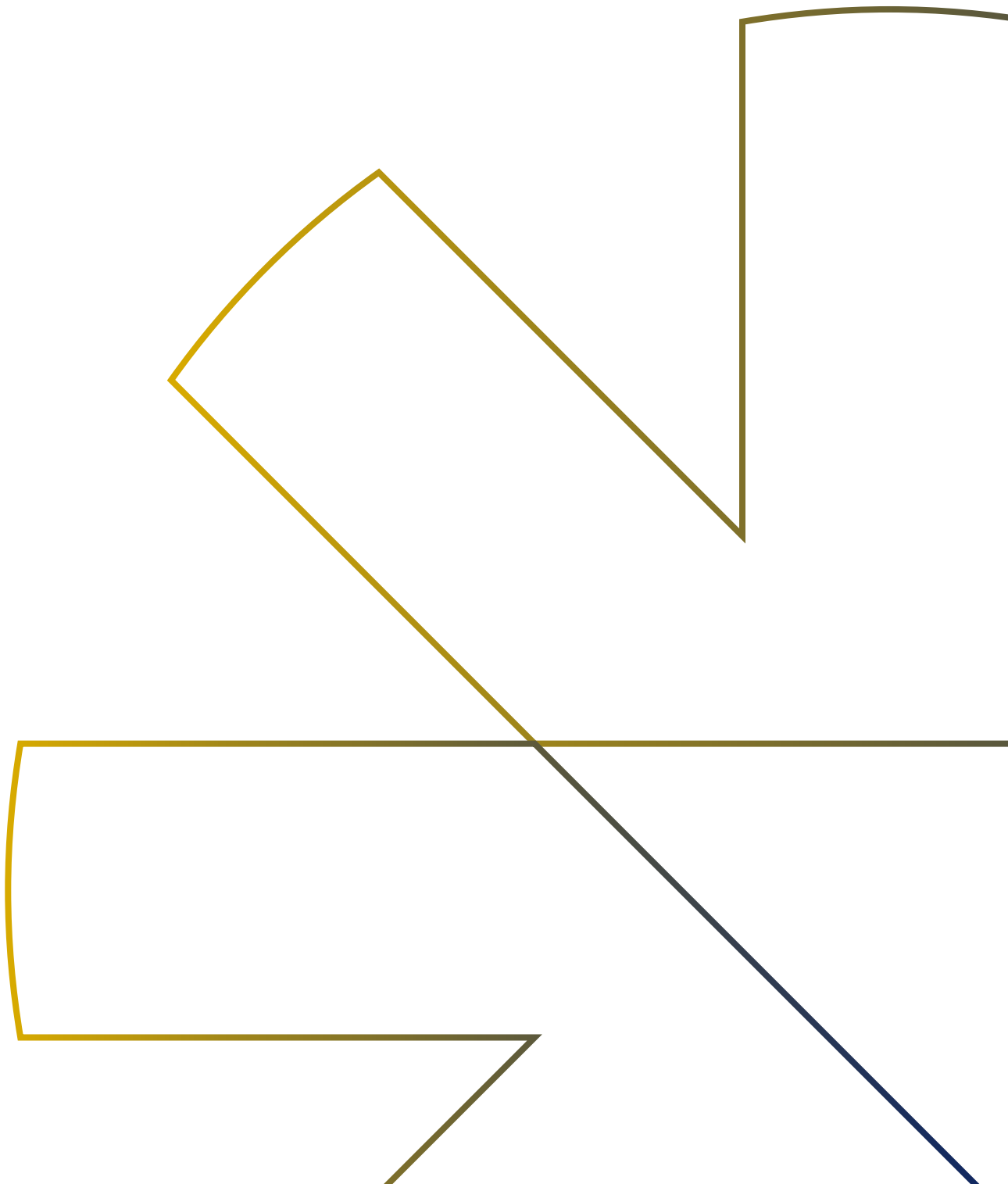




**BUREAU
KETENINFORMATISERING
WERK EN INKOMEN**

Jaarplan 2025

Oktober 2024



Voorwoord

Bijdragen aan bestaanszekerheid

Bestaanszekerheid is een prominent thema in het nieuwe regeerprogramma. Door middel van onder andere het vereenvoudigen van inkomensondersteuning, bevorderen van participatie op de arbeidsmarkt en het terugdringen van niet-gebruik van overheidsregelingen, moet de bestaanszekerheid en koopkracht van de burgers toenemen. Het Bureau Keteninformatisering Werk en Inkomen (BKWI) heeft de ambitie om hier ook de komende jaren in belangrijke mate aan bij te dragen. In dit jaarplan worden de contouren geschetst van de wijze waarop we hier vorm aan willen geven en de uitdagingen waar BKWI in dat kader voor staat.

Fundament verstevigen

BKWI is al sinds zijn oprichting in 2002 een betrouwbare partij gebleken op het gebied van gegevenslevering en keteninformatisering in het Nederlandse sociale zekerheidsstelsel. Ook in 2024 zijn op juiste wijze gegevens beschikbaar gesteld aan uitvoeringsinstanties ten behoeve van een goede dienstverlening aan burgers. Het betreft maandelijks dossiers van ruim 662.000 Nederlanders, naast ongeveer 60.000 verzoeken om informatie m.b.t. de beslagvrije voet.

Mens

BKWI is letterlijk en figuurlijk een gezonde organisatie. Het merendeel van onze sleutelposities is ingevuld met vaste medewerkers. Het kennisniveau ligt hoog, medewerkers ervaren een grote mate van veiligheid op de werkvloer en het ziekteverzuim is laag. In 2025 bouwen we verder aan het vakmanschap van onze medewerkers en het prettige werkklimaat.

Beleid

Beleidsmatig ligt er een uitdaging in het bijdragen aan een toenemend aantal onderzoeken vanuit het ministerie van SZW. Samen met SZW en UWV geven we in 2025 verdere opvolging aan het rapport Grip op gegevensuitwisseling¹. Dit komt in 2025 tot uiting in de nieuwe besturing met een aangepaste overlegstructuur, het scheppen van duidelijkheid in de verwerkingsverantwoordelijkheid van het centrale deel van de Gezamenlijke Elektronische Voorzieningen SUWI (GeVS) en het verder investeren in de onderlinge relaties van BKWI met SZW als opdrachtgever en eigenaar. Een andere uitdaging is het inrichten van structureel beheer van de Arbeidsmarktvoorziening VUM en het structureel ketenbeheer van de instrumentengidsen Dennis en Eva. De Uitvoeringstoets is uitgebracht, na opdrachtverlening zal BKWI het beheer inrichten. Tenslotte zal in 2025 de strategie t.b.v. de middellange termijn worden geactualiseerd. Doel hiervan is om de middelen die we ter beschikking hebben zo goed mogelijk in te zetten en ook in de toekomst optimaal af te stemmen op de vraag.

Techniek

In 2024 stond een aantal technische trajecten ingepland om de continuïteit van Suwinet ook in de toekomst te kunnen borgen. Hierin zijn we deels geslaagd. Er liggen nog uitdagingen op het gebied van vernieuwing van de 'Ketenarchitectuur Werk en Inkomen' (KARWEI), die na negen jaar toe is aan een forse update en het optimaliseren van de architectuur van de 'Gezamenlijke elektronische voorzieningen Suwi' (GeVS) die we in beheer hebben. Daarnaast heeft de uitfasering van Suwinet-Inkijk Classic en de daarmee gepaard gaande migratie van de GSD onze volle aandacht. Binnen Bedrijfsvoering wordt ingespeeld op de wettelijke eisen die worden gesteld aan Informatiebeveiliging en Privacy.

Ketenpartner

Last but not least streeft BKWI -naast continuïteit in de huidige dienstverlening- naar een optimale invulling van de rol als centraal gegevensknooppunt en pakt regie in de keten waar dat de dienstverlening verbetert. Het wetsvoorstel Pro-actieve dienstverlening biedt perspectief in dit kader, echter sluit niet naadloos aan op de vorige jaar gedeelde droom in het kader van het landelijk inkomens loket (LINK). Het komende jaar zullen we onze ambities en mogelijkheden als ketenregisseur moeten herijken en afstemmen met onze ketenpartners. Door goed samen te werken in de keten en bij te dragen vanuit onze expertises kunnen we de ambities in het regeerprogramma met elkaar een stukje dichterbij brengen.

Christel de Witte, directeur

¹ <https://www.rijksoverheid.nl/documenten/kamerstukken/2023/09/25/kamerbrief-reactie-op-rapport-grip-op-gegevensuitwisseling>

Inhoudsopgave

1	Missie/Visie	4
2	Prestatie-indicatoren en kengetallen	6
3	Onze dienstverlening in 2025	7
3.1	Dienstverlening op werk en inkomen	7
3.2	Dienstverlening op schulden en armoede	8
4	Toekomstbestendige organisatie	10
4.1	Goed werknemer- en werkgeverschap	10
4.2	Governance	11
4.3	Informatiebeveiliging & privacy.....	12
5	Bedrijfsvoering en financiën	13
5.1	Doelmatigheid	13
5.2	Rechtmatigheid	13
5.3	Risicomanagement en kwaliteitsbeheersing	13
5.4	Capaciteit	14
5.5	Begroting	14

1 Missie/Visie

In Nederland hebben we een overheid die mensen beschermt wanneer zij tijdelijk of voor langere duur, in een kwetsbare positie zitten. Ons sociale zekerheidsstelsel en ons rechtssysteem staan daarvoor. Gemeenten en instanties zoals UWV en SVB, verstrekken uitkeringen wanneer mensen tijdelijk geen inkomen hebben. Mensen die schulden terugbetalen, moeten altijd voldoende overhouden om in hun levensonderhoud te kunnen voorzien. Daar zijn heldere regels voor. Voor iedereen geldt de zogeheten 'beslagvrije voet'. Voor deze mensen is het belangrijk dat de overheid hen snel helpt, dat overheidsinstanties naadloos samenwerken en dat alles in één keer goed gaat.

- Eén druk op de (BSN-)knop

Voor het snel en correct toekennen van een uitkering en het berekenen van een betrouwbare beslagvrije voet, hebben overheidspartijen gegevens nodig. Vroeger moest je hier zelf stapels documenten voor aanleveren, zoals loonstrookjes en gegevens over bezittingen. Sinds 2002 zorgt BKWI ervoor dat met één druk op de knop de juiste gegevens snel, op het juiste moment op de juiste plaats komen; zonder dat je er zelf iets voor hoeft te doen en met uitstekende logging. Data met een klik. Hiermee voorkomen we administratielast bij de burger, verkleinen we de kans op fouten en ondersteunen we veilige dienstverlening van de overheid. Snel, veilig en met inachtneming van privacy. Precies dáár schuilt de maatschappelijke waarde van BKWI.

- BKWI voert regie in de informatieketen

Na de oprichting in 2002 is BKWI uitgegroeid tot een onmisbare pijler op het gebied van gegevenslevering en keteninformatisering in het Nederlandse socialezekerheidsstelsel. Vanaf het begin ontwikkelen, bouwen en beheren wij ICT-applicaties waarmee goede en snelle gegevensuitwisseling in het kader van werk en inkomen voor UWV, SVB en gemeenten mogelijk is. Sinds 2021 leveren we onze bijdrage aan de schuldenketen, beginnend met de berekening van de beslagvrije voet voor CJIB, LBIO, SVB, gemeenten en waterschappen.

BKWI is voor de burger niet zichtbaar, maar maakt de gegevensuitwisseling mogelijk waarmee wél zichtbare overheidsinstanties burgers bedienen. Hiervoor ontwikkelt BKWI betrouwbare, moderne ICT-applicaties en zorgt ervoor dat ze tijdig worden aangepast op alle veranderingen die plaatsvinden in de complexe ketens waar BKWI werkzaam is. Daarnaast ondersteunt BKWI zijn afnemers bij het aansluiten op en het gebruik maken van zijn diensten, bijvoorbeeld door benodigde functionaliteiten te realiseren, goede tweedelijns ondersteuning te bieden en rapportages beschikbaar te stellen. Met deze rapportages kunnen afnemers het correct gebruik van onze diensten toetsen en zich verantwoorden via de jaarlijkse Ensia-rapportage.

Tot slot voert BKWI de regie over de complexe keten van overheidspartijen die deze gegevensuitwisseling mogelijk maken. Dit houdt onder andere in, dat BKWI de standaarden beheert die nodig zijn voor goede en veilige gegevensuitwisseling, zoals het SuwiGegevensRegister (SGR), de Transactiestandaard, de Gezamenlijke elektronische Voorzieningen, Suwi Keten Service Level Agreement (GeVSKetenSLA), de Ketenarchitectuur Werk en Inkomen (KArWel) en de coördinatie op Wijzigingen in de Keten (Centraal Meldpunt Ketenwijzigingen oftewel CMK-proces).

- Mensgericht én digitaal

BKWI is een organisatie die werkt volgens moderne werkwijzen, met een groot sociaal hart en medewerkers die bewust kiezen voor een baan in de publieke sector. Deze unieke combinatie zorgt ervoor dat ook in de toekomst collega's kiezen voor BKWI. Een baan die waarde toevoegt aan mens en maatschappij, waar je werkt met vakmensen en die ruimte biedt voor persoonlijke en professionele ontwikkeling.



BUREAU
KETENINFORMATISERING
WERK EN INKOMEN

Bureau Keteninformatisering Werk en Inkomen

BKWI draagt met digitale gegevensuitwisseling bij aan goede overheidsdienstverlening en sociale zekerheid voor burgers.

Werk en inkomen

BKWI draagt bij aan bestaanszekerheid voor burgers door uitvoeringsorganisaties te voorzien van de benodigde persoonsgegevens rechtstreeks vanuit de bron.



Van **662.422** Nederlanders per maand wordt het Digitaal Klantdossier via Suwinet opgevraagd.

Aantal berichten per jaar opgevraagd via BKWI-producten



Schulden en beslag

Binnen de Schuldenketen verzorgt BKWI de gegevens aan het Inlichtingenbureau om jaarlijks 700.000 beslagvrije voet berekeningen uit te voeren, voor de volgende organisaties:



Gegevens in op maat gemaakte dossiers

BKWI haalt gegevens op bij overheidsorganisaties zoals UWV, gemeenten, SVB, DUO, RDW en Belastingdienst. Hierdoor kunnen burgers efficiënt geholpen worden. Daarnaast levert BKWI alleen gegevens die noodzakelijk zijn en wanneer hier een wettelijke grondslag voor is.



Persoonsgegevens



Opleidingen



Inkomen



Arbeidsverleden en eigen bedrijf



Bezit (voertuig en woning)



Relatie en kinderen

Ketenactiviteiten

Gegevensuitwisseling in een keten kan alleen met centrale voorzieningen en afspraken. BKWI zorgt hiervoor met en namens de deelnemende partijen.



Ketenregie

Coördinatie op het maken van goede afspraken tussen afnemers en bronnen over de verdere ontwikkeling van een snel, betrouwbaar en veilig Suwinet.



Support

Ondersteunen van afnemers in beheer en gebruik Suwinet.



Standaardisatie

Beheer van ketenstandaarden en wijzigingen.

Adaptief onderhoud

Suwinet wordt voortdurend aangepast op veranderingen in de omgeving en om te voldoen aan nieuwe wet- en regelgeving.

2 Prestatie-indicatoren en kengetallen

Door in het half- en jaarverslag aan het ministerie van SZW te verantwoorden op basis van onderling afgesproken prestatie-indicatoren en aanvullende informatie te leveren in de vorm van kengetallen, biedt BKWI zicht in de prestaties van het afgelopen jaar. In 2025 gaan we een pilot draaien met meer sturing op publieke waarden (zie paragraaf 5.1).

De dienstverlening van BKWI is **betrouwbaar** en **veilig**. Afnemers kunnen vertrouwen op goede **dienstverlening**. BKWI heeft zijn **financieel** beheer op orde.

Onder **betrouwbare** dienstverlening wordt verstaan dat diensten van BKWI (Suwinet Services) behoudens vastgesteld onderhoud, 24 uur per dag en zeven dagen per week beschikbaar zijn en dat de tweede-lijns ondersteuning van BKWI op werkdagen tussen 8.30 en 18.00 bereikbaar is (beide met een norm van $\geq 99,0\%$). Aanvullend rapporteert BKWI over de beschikbaarheid en het binnen een responstijd van zes seconden reageren van de Suwinetbronnen.

Om aan te tonen dat BKWI **veilig** werkt laat BKWI jaarlijks een IT-audit uitvoeren door een externe accountant op de naleving van de normen en maatregelen uit de Baseline Informatiebeveiliging Overheid (BIO). Daarnaast rapporteert BKWI over het aantal beveiligingsincidenten en het aantal datalekken dat bij de 'Autoriteit Persoonsgegevens' is gerapporteerd.

Over de tevredenheid van onze **dienstverlening** gaan we in gesprek met onze stakeholders.

Aanvullend biedt BKWI inzicht in het aantal uitgebrachte releases en eventueel daarmee samenhangende herstelwerkzaamheden (quick fix), de ontvangst en afhandeling van wijzigingsverzoeken van afnemers, het aantal gebruikers van de diensten van BKWI en de gemiddelde responstijd.

Over het **financieel** beheer verantwoordt BKWI zich over de realisatie binnen regulier budget en binnen aanvullend beschikbaar gestelde opdrachtgelden op basis van een uitvoeringstoets (norm $\leq 100\%$). Daarnaast verantwoordt BKWI zich over zijn financiële rechtmatigheid (norm $\geq 99\%$).

3 Onze dienstverlening in 2025

In dit hoofdstuk beschrijven we onze inspanning om onze producten en dienstverlening in 2025 in stand te houden en verder te ontwikkelen. De systemen die BKWI ontwikkelt en beheert zijn cruciaal voor de bestaanszekerheid van veel Nederlanders. Op maandbasis levert BKWI ruim 662.000 keer het dossier van een burger aan de dienstverleners in de ketens van Werk, Inkomen en Schulden. Burgers kunnen hierdoor beter en sneller geholpen worden bij bijvoorbeeld de aanvraag van een uitkering, het zoeken van werk of hulp bij schulden.

3.1 Dienstverlening op werk en inkomen

Voor de uitvoering van de sociale zekerheid zijn gegevens noodzakelijk. Om bijvoorbeeld een uitkering te berekenen of een burger te helpen bij schulden, moeten de benodigde gegevens van deze burger gebruikt kunnen worden door de publieke dienstverlener die de aanvraag voor een uitkering afhandelt of een burger helpt met schulden.

BKWI is verantwoordelijk voor de regie over gegevensstromen tussen bron en afnemer en zorgt ervoor dat publieke dienstverleners mensen goed en efficiënt kunnen helpen. BKWI zorgt voor ketenbrede standaarden en afspraken in de sociale zekerheid. BKWI levert de benodigde gegevens via een beveiligde verbinding, binnen een paar seconden aan bij de overheidsmedewerker van UWV, SVB en Gemeenten (via het Inlichtingenbureau) die de burger bedient. Ook andere partijen kunnen gebruik maken van de producten en diensten van BKWI mits zij voldoen aan de aansluitvoorwaarden.

Wat gaan we doen in 2025?

Er zijn twee belangrijke leveringsvormen voor het leveren en afnemen van gegevens: 'Inkijken van gegevens' en 'Inlezen van gegevens'. Bij beide leveringsvormen zijn dezelfde bronhoudende en afnemende partijen betrokken. Bij het inkijken van gegevens worden de gegevens echter afgenomen via een aparte front end-applicatie binnen GeVS (mens-machine) met de naam Suwinet-Inkijk, in tegenstelling tot het Inlezen van gegevens waarbij gegevens geleverd worden aan een applicatie van de afnemer (machine-machine) met de naam Suwinet-Inlezen. In 2025 geven we verder invulling aan de ketenbrede bron- en afnemer-strategie:

- Vanwege de vraag naar meer bronnen en gegevens, verbetert BKWI het ontsluitingsproces, zodat we snel, en zo soepel mogelijk de bron kunnen ontsluiten met de 'smaak' die de bronhouder wil.
- Afnemers kunnen gegevens ontvangen via Inkijk en/of Inlezen. Bij Inlezen (technisch) aansluiten zoals de afnemer dat wil.
- Één vraag, één antwoord vanuit meerdere bronnen. Ook in combinatie met (reken)services van derden.
- Gemakkelijk onboarden (portaal voor ontwikkelaars)
- BKWI zorgt voor gegevenstransport binnen de wettelijke doelbinding, en faciliteert proportioneel opvragen van gegevens door de afnemer.

In de WEU (Wet Eenmalige gegevens Uitvraag) is geregeld dat UWV, SVB en Gemeenten, gegevens die zij voor de uitvoering van hun wettelijke SUWI-taken nodig hebben, in beginsel niet meer dan eenmaal bij burgers mogen opvragen. Dit geldt voor zowel de authentieke gegevens die in basisregistraties zijn geregistreerd en voor de gegevens die één van de ketenpartijen al heeft. BKWI helpt de SUWI-Partijen bij het voldoen aan de WEU.

Met het uitwisselen van gegevens ligt begripsverwarring op de loer. Duidelijkheid over de uit te wisselen gegevens en eventuele transformaties is continue noodzakelijk. Het betreft hier duidelijkheid op semantisch, technisch en organisatorisch niveau. Voor het domein Werk en Inkomen is dit gestandaardiseerd en vastgelegd in het SUWI Gegevensregister (SGR). BKWI coördineert en beheert het SGR en alle andere ketenstandaarden en afspraken voor SUWI.

De snelle inzet van Suwinet-Inkijk bij nieuwe (tijdelijke) wetgeving heeft zich de afgelopen jaren bewezen. Zoals bij de 'Wet Gemeentelijke Schuldhulpverlening' (Wgs), 'Noodmaatregel Overbrugging voor Werkgelegenheid' (NOW), 'Tijdelijke Overbruggingsregeling Zelfstandig Ondernemers' (TOZO) en 'Regeling Opvang Ontheemden Oekraïne' (RooO). In 2025 geeft BKWI prioriteit aan de migratie van de GSD-en naar de nieuwe versie van Inkijk en evalueren we de API Pilot met de SVB en Stichting Inlichtingenbureau (gemeente Arnhem).

Beleidsmakers doen er verstandig aan om bij nieuw beleid vanaf het begin de gestandaardiseerde gegevensdefinities van de SGR te gebruiken (de SGR wordt jaarlijks door de minister van SZW vastgesteld en gepubliceerd in de Staatscourant). BKWI gaat de komende periode met SZW in gesprek over de mogelijke inzet van Suwinet-Inkijk en SGR om op de onderdelen Werk en Inkomen en Armoede en Schulden de beleidsuitvoering van het Regeerprogramma te versnellen.

Na opdrachtverstrekking door SZW richt BKWI het beheer en onderhoud voor 'Verbeteren Uitwisseling Matchingsgegevens' (VUM) en 'Dennis en Eva' (DenE) structureel in vanaf 2025. De implementatie en het gebruik van deze voorzieningen ligt bij UWV en gemeenten (gefaciliteerd door VNG). SZW is verantwoordelijk voor het wettelijk kader en de opdrachtverstrekking aan Stichting Inlichtingenbureau (IB) die nodig is voor het beheer en doorontwikkeling. VUM maakt de uitwisseling van werkzoekendenprofielen en vacatures (matchingsgegevens) tussen publieke organisaties (UWV/gemeenten) effectiever en efficiënter. Dennis is een instrumentengids binnen de arbeidsmarktregio's en helpt de werkgevers-dienstverlening te verbeteren. Eva is een instrumentengids voor professionals binnen de gemeenten en ondersteunt om mensen te begeleiden naar werk of duurzame participatie.

UWV faseert de komende jaren de applicaties achter het UWV-portaal voor gemeenten uit. Dit gaat onder andere om systemen zoals 'Sonar' (werkzoekenden-dienstverlening) en 'WBS' (werkgevers-dienstverlening). Dat betekent dat gemeenten op termijn niet meer kunnen werken met deze systemen en een vervangende oplossing nodig hebben. Wanneer er een keuze is gemaakt in de keten kan BKWI aan de slag voor de benodigde ketenstandaarden en ketenafspraken. Dit betreft onder andere een GeVS-standaard voor procesgegevens voor contactmomenten in de dienstverlening aan mensen. BKWI is gestart met de voorbereidende standaardisatiewerkzaamheden voor de SGR. Dit loopt door in 2025.

Het wetsvoorstel 'Proactieve dienstverlening' legt in de Wet SUWI de bevoegdheid vast dat UWV, de SVB en gemeenten proactieve dienstverlening kunnen toepassen bij de uitvoering van hun wettelijke taken. De SUWI-partijen mogen voor proactieve dienstverlening persoonsgegevens verwerken. Het doel van proactieve dienstverlening is om het niet-gebruik van uitkeringen en voorzieningen te verminderen. Een bijkomend beoogd effect is betere persoonlijke dienstverlening. Het is voor BKWI op dit moment niet duidelijk voor welke regelingen en voorzieningen dit gaat gelden en welke bronnen en gegevens het UWV, de SVB en gemeenten willen gaan uitwisselen². Verduidelijking van SZW, UWV, SVB en gemeenten/VNG is nodig. UWV, SVB en gemeenten (VNG) hebben in 2024 elk een uitvoeringstoets uitgebracht.

In 2025 ondersteunt BKWI de SUWI-partijen bij de verdere uitwerking van het 'Landelijk Inkomensloket' (LINK). Dit is het concept van één landelijk (digitaal loket) waar een burger zich kan melden en op basis van de (voor)ingevulde gegevens, advies krijgt en kan aanvragen waar hij/zij/hen recht op heeft. Het vraagstuk van gecombineerd afhandelen valt hier ook onder. Dit betreft dienstverlening waarbij een aanvraag voor één regeling gezien wordt als een aanvraag voor alle regelingen.

Graag vermelden we dat we in 2025 met SZW in gesprek gaan over wat onze verdere toegevoegde waarde kan zijn in de keten in relatie tot proactieve dienstverlening en LINK naast het beschikbaar stellen van gegevens.

3.2 Dienstverlening op schulden en armoede

Te veel mensen in Nederland komen in de problemen door armoede en schulden. Via gegevensdeling en standaardisatie faciliteert BKWI dat mensen kunnen krijgen waar zij recht op hebben. Dit draagt bij aan hun bestaanszekerheid.

Wat gaan we doen in 2025

Voor 2025 wordt een verdere stijging van het aantal bevragingen verwacht via de 'Centrale Voorziening BVV'. Daarnaast maken steeds meer schuldhulpverleners gebruik van de mogelijkheid tot het narekenen van de BVV via het portaal van het Inlichtingenbureau.

² Zoals ook de Autoriteit Persoonsgegevens heeft geconstateerd voor Proactieve dienstverlening: Toets Wet proactieve dienstverlening SZW

BKWI onderzoekt, samen met IB en SZW, of Douane na de afsplitsing van de Belastingdienst kan aansluiten op de 'Centrale Voorziening BVV'.

Met het 'Ketenbureau Derdenbeslag' onderzoeken we of het BVV-gegevensmodel in de BVV-specificaties opgenomen kan worden voor de 'Keten voor Derdenbeslag' (KvD) en eventueel onderdeel moet worden van het 'SUWI Gegevensregister' (SGR).

Voor 2025 zet BKWI gezamenlijk met het Inlichtingenbureau, VNG en SZW in op het ontsluiten van meer gegevens voor de uitvoering van de 'Wet Gemeentelijke Schuldhulpverlening' (Wgs) voor betere, snellere en effectievere schuldhulpverlening.

SZW doet een onderzoek naar de toekomstige positionering van het 'Schuldenknooppunt'. We leveren vanuit BKWI een bijdrage aan dit onderzoek.

Overheidsorganisaties in de keten van Werk en Inkomen wisselen dagelijks elektronisch gegevens met elkaar uit over onder andere uitkeringen, inkomsten, re-integratie, werkgevers, organisaties en persoonsgegevens. De structuur in de vorm van definities, formaten en mogelijke waarden van het betreffende gegeven, is gestandaardiseerd en vastgelegd in het SUWI Gegevensregister (SGR). Dit zorgt voor een effectieve, efficiënte en veilige overdracht van gegevens en draagt bij aan betere dienstverlening aan mensen en ondernemers.

4 Toekomstbestendige organisatie

In dit hoofdstuk beschrijft BKWI de stappen die worden ondernomen om de toekomstbestendigheid van de organisatie en dienstverlening ook in 2025 te kunnen garanderen. In onderstaande paragrafen wordt een toelichting gegeven op wat BKWI in 2025 hierop onderneemt.

4.1 Goed werknemer- en werkgeverschap

De markt voor ICT-personeel is al jaren krap. Hoewel de arbeidsmarkt iets ruimer lijkt te worden vergt het voor BKWI nog altijd veel inspanning om goed personeel aan te trekken en te behouden. Daar besteden wij aandacht aan met de inrichting van een SPP (Strategische personeelsplanning) en strategische keuzes op het gebied van duurzame inzetbaarheid van personeel. Onze bezetting is op peil gebracht in 2024 en we zorgen ervoor dat in 2025 er nog meer externen vervangen worden door vaste medewerkers. Op deze manier organiseren we de capaciteitsinzet zo efficiënt en duurzaam als mogelijk.

- **Boeien en binden**

Onze cultuur creëert een werkklimaat waarin vertrouwen wordt gegeven aan de medewerkers en zij worden gestimuleerd hun ideeën te delen en meningen te geven. Iedereen doet en telt mee en voelt zich betrokken en gehoord. Verder is er bij BKWI veel ruimte voor opleidingen en zelfontplooiing, zowel individueel als in teamverband. We leren op de werkvloer, maar ook via individueel gekozen opleidingen of trainingen.

- **Maatschappelijk Verantwoord Ondernemen**

BKWI is een organisatie die het belangrijk vindt een positieve impact te hebben op mens, milieu en maatschappij. Dit doet BKWI door invulling te geven aan zijn MVO-beleid (Maatschappelijk Verantwoord Ondernemen beleid). BKWI streeft ernaar een inclusieve organisatie te zijn met een divers personeelsbestand, waar iedereen zich welkom voelt en waar aandacht bestaat voor milieu en klimaat. Hiervoor wordt er op twee pijlers gefocust, namelijk 'mens & maatschappij' en 'milieu'.

- **Mens & Maatschappij**

BKWI streeft ernaar om een organisatie te zijn met een inclusief en divers personeelsbestand. Om dit te realiseren worden er mensen aangenomen met diverse achtergronden die zich welkom voelen binnen de organisatie. In 2024 zijn er meer jonge IT-professionals aangenomen en hebben trainees onze organisatie verrijkt. Voor 2025 blijft BKWI aangesloten bij het traineeprogramma van UWV. Ook blijft BKWI in 2025 bekijken of er meer jongeren aangenomen kunnen worden via de banenafpraak.

BKWI is sinds 2023 partner van JINC (JongerenInCorporated), een organisatie die zich inzet om meer kansen te creëren voor honderdduizenden Nederlandse kinderen die opgroeien in een omgeving met veel werkloosheid en minder rolmodellen. In 2025 zal BKWI zich blijven inzetten voor deze kinderen. Naast het aanbieden van tenminste drie bliksemstages, georganiseerd door een groep enthousiaste collega's, gaat BKWI ook in 2025 weer mee doen met sollicitatietrainingen en andere JINC activiteiten.

- **Milieu**

BKWI stuurt op een klimaat neutrale bedrijfsvoering (door onder andere papier reductie) en stimuleert de medewerkers om meer gebruik te maken van andere vervoersmiddelen dan de auto. Het kantoor van BKWI ligt in het centrum van Utrecht en is zeer goed bereikbaar met het openbaar vervoer. Voor woon-werkverkeer zijn het openbaar vervoer en de fiets de norm voor veel BKWI-medewerkers. Ook zijn de parkeerplekken gericht op elektrisch rijden en zijn er speciale plekken voor fietsen.

BKWI streeft ernaar om wendbaar te zijn door de snelle veranderingen om ons heen. Het is van belang dat alle medewerkers in elke levensfase zich kunnen ontwikkelen, met behoud van gezondheid en welzijn. Binnen de organisatie zorgen duurzaam inzetbare medewerkers voor minder verzuim, langer behoud van kennis en kunde en meer resultaat door hogere motivatie. BKWI houdt ook in 2025 een juiste balans tussen persoonlijke, sociale, ecologische en economische belangen (mens, milieu, maatschappij) met als doel groei voor mensen en organisatie, op korte en lange termijn.

BKWI hecht veel waarde aan wensen en behoeften van medewerkers, cliënten, opdrachtgevers, afnemers en partners. Hun oordeel middels een werkbelevings-onderzoek (WBO) klant-tevredenheidsonderzoek (KTO) is belangrijk ten aanzien van de kwaliteit van onze dienstverlening en bedrijfsvoering.

- Integriteit

BKWI zal in 2025 de bekendheid van de verschillende loketten blijvend onder de aandacht brengen zoals: ‘Luisterend Oor’, de vertrouwenspersoon en gericht communiceren over de vraagstukken waarmee de medewerkers waar terecht kunnen. BKWI zal met het integriteitsdashboard in 2025 actief gaan werken en de resultaten blijven monitoren. Tijdens de onboarding van nieuwe medewerkers wordt er ook aandacht geschonken aan de verschillende loketten en integriteitsonderwerpen, zoals sociale omgangsvormen en informatiebeveiliging en privacy.

We blijven in 2025 werken aan en aandacht houden voor integriteit en willen de lijn van 2024, dat een laag percentage aan integriteitsmeldingen laat zien, doorzetten en vergroten de bespreekbaarheid van integriteitsonderwerpen. Zowel in teamverband en tussen leidinggevenden en medewerkers.

- Huisvesting

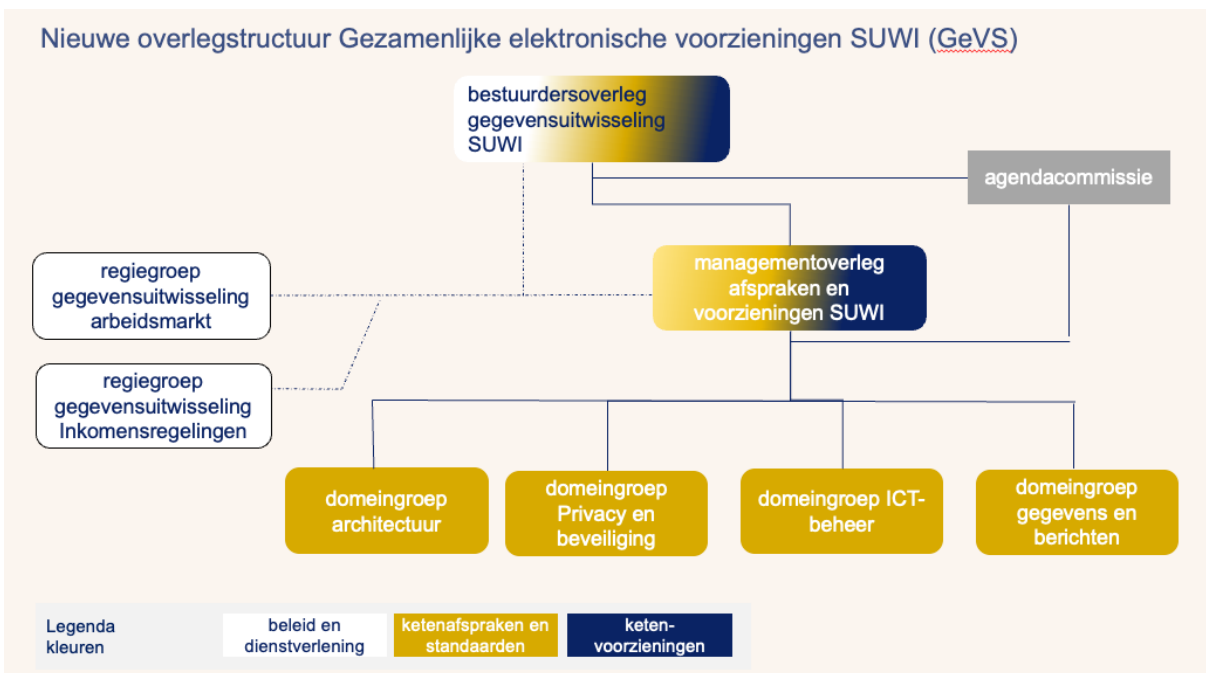
BKWI gaat in november 2024 starten met Fase 1 van een herinrichting om de werkplekken en werkomgeving op te knappen en te moderniseren. In 2025 zal daaraan vervolg gegeven worden in opvolgende fases. We nemen hierin onze herkenbare huisstijl en wensen vanuit de medewerkers mee.

4.2 Governance

Nieuwe besturing

De nieuwe besturing wordt in 2025 verder ingevoerd en beproefd. In de nieuwe besturing vervangt het ‘Bestuurdersoverleg’ en het ‘Managementoverleg afspraken en voorzieningen gegevensuitwisseling Suwi’, het bestaande Ketenoverleg. Er komen twee regiegroepen. Vanuit onze coördinerende rol organiseren we het managementoverleg en de daaraan verbonden domeingroepen en hun werkgroepen. SZW organiseert het bestuurdersoverleg en de beide regiegroepen.

BKWI versterkt in 2025 zijn coördinerende rol en gaat met SZW in gesprek over de verdere structurele invulling van deze rol in het stelsel van gegevensuitwisseling voor de sociale zekerheid.



In de nieuwe besturing is onderscheid gemaakt tussen beleid en dienstverlening (wit), ketenafspraken en -standaarden (geel) en ketenvoorzieningen (blauw). ‘Wit’ bepaalt het beleid en de dienstverlening en formuleert de vraag aan afspraken en

voorzieningen. Geel en blauw houden de voorzieningen in stand en maken de daarvoor benodigde afspraken over architectuur, privacy & beveiliging, ICT-beheer en gegevens & berichten.

4.3 Informatiebeveiliging & privacy

BKWI is een belangrijke schakel bij gegevensuitwisseling in de keten van werk, inkomen en schuldhulpverlening. Zowel onze ketenpartners als de burgers van wie deze gegevens zijn, moeten erop kunnen vertrouwen dat deze uitwisseling op een veilige en zorgvuldige manier plaatsvindt. Ook is het van groot belang om oneigenlijk gebruik en misbruik van gegevens te voorkomen. Dit laatste is een taak van ons, maar ook van afnemers zelf. Wij voeren analyses uit op het gebruik en stellen deze via gebruikersrapportages beschikbaar aan afnemers, zodat zij toezicht kunnen houden op de correcte raadpleging van gegevens door middel van BKWI-voorzieningen. Naar verwachting zullen (vanuit de Domeingroep Privacy & Beveiliging) activiteiten moeten worden uitgevoerd n.a.v. de 'Totaalrapportage informatiebeveiliging GeVS'.

SZW gaat de verwerkingsverantwoordelijkheid ten aanzien van de centrale voorziening SUWI explicieter regelen in de regelgeving SUWI. Op basis van een U-toets wordt bepaald wat nodig is om de wijzigingen te implementeren.

Het kader van de 'Baseline Informatiebeveiliging Overheid' (BIO) is voor ons belangrijk. Door hier aan te voldoen maken we aantoonbaar in control te zijn op de belangrijkste risico's voor informatiebeveiliging. De jaarlijkse externe IT-audit speelt daarbij een belangrijke rol. Een stap die BKWI wil zetten, is om de in 2024 ingezette toetsbare en controleerbare beheersingsmaatregelen te optimaliseren zodat op termijn op basis van de interne controles eigen in-control-verklaringen op naleving van de BIO afgegeven kunnen worden. Daarnaast willen we verdere stappen zetten om van een compliancy-driven implementatie van de BIO naar een risk-based-driven informatiebeveiligingsorganisatie te gaan. Dit doet BKWI o.a. door (structurele) awareness-activiteiten, de implementatie van de BIO2.0 (opvolger van de BIO), en de NIS2-richtlijn (Network and Information Security directive), die strengere eisen stelt aan beveiligingsnormen en meldingsvereisten voor incidenten. Daarbij is risicomanagement een belangrijk aandachtspunt, waarvoor we IB&P-kennis binnen BKWI willen borgen, o.a. voor het adviseren over (privacy)risicoanalyses, beleid en de kansen die PET (Privacy Enhancing Technologies) bieden.

Andere belangrijke ontwikkelingen zijn verwachte wijzigingen in wet- en regelgeving zoals de AI Act en eIDAS2.0.

5 Bedrijfsvoering en financiën

BKWI wordt gefinancierd uit publieke middelen en ontvangt van het ministerie van SZW een vaste bijdrage voor de uitvoering van zijn wettelijke taken.

5.1 Doelmatigheid

De middelen die BKWI ontvangt voor de uitvoering van de werkzaamheden worden zorgvuldig en verantwoord besteed. Er wordt op gelet dat onze inspanningen en uitgaven daadwerkelijk bijdragen aan de realisatie van onze doelen en dat de kosten in verhouding staan tot de opbrengsten. Jaarlijks verantwoordt BKWI zich over zijn prestaties en kosten. Dit doet BKWI in het halfjaar- en jaarverslag en door het jaar heen via (periodieke) gesprekken met zowel UWV als het ministerie van SZW.

- Publieke waarden

BKWI werkt, ten behoeve van de externe verantwoording, met een aantal kritische prestatie-indicatoren (KPI's). De afgelopen periode zijn we met SZW en UWV in gesprek geweest over het sturen en verantwoorden over publieke waarden. Hierin wordt het perspectief van de burger en maatschappij meegenomen aan de hand van publieke waarden, die als publieke dienstverlener belangrijk worden gevonden. Deze gesprekken zetten we graag met SZW en UWV voort. In 2025 gaan we als pilot publieke waarden meenemen in de sturing en verantwoording van BKWI.

5.2 Rechtmatigheid

Alle handelingen die BKWI verricht moeten rechtmatig zijn, in overeenstemming met de geldende wet- en regelgeving. Het blijft voor een relatief kleine, ICT-gedreven organisatie als BKWI niet altijd eenvoudig de norm te realiseren. BKWI ontvangt opdrachten vanuit SZW die in korte tijd en onder druk gerealiseerd moeten worden. Bovendien heeft BKWI nog steeds te maken met de krappe arbeidsmarkt, in het bijzonder voor ICT-deskundigheid. Dit kan de gerealiseerde rechtmatigheid onder druk zetten.

5.3 Risicomanagement en kwaliteitsbeheersing

- Risicomanagement

In 2025 zal BKWI doorgaan met het organiseren van en het bewust omgaan met risico's, onzekerheden en de aantoonbare beheersing ervan. De basis voor risicomanagement-cultuur is gelegd in 'onderling vertrouwen'. In gesprek zijn met elkaar staat hierin centraal door expliciet op de 'juiste' tafel krijgen en bespreken van risico's, knelpunten en kansen. De focus ligt bij risicomanagement op het bewust omgaan met onzekerheid rond intern beheer en vanuit de omgeving. Risicomanagement is een integraal onderdeel van ons voortbrengingsproces.

Voor alle medewerkers wordt ieder kwartaal een tweetal PI-dagen (Planning Interval dagen) georganiseerd. Deze PI heeft als doel om de opdrachten voor het komende kwartaal vorm te geven waarbij afhankelijkheden en risico's in beeld worden gebracht. Na afloop van deze dagen worden de gesignaleerde risico's voor het komende kwartaal besproken in aanwezigheid van alle deelnemers. Risico's worden via een ROAMing methode (Resolved, Owned, Accepted, Mitigated) ingedeeld. Op deze manier hebben we een werkwijze voor risicomanagement die in de gehele organisatie levend is, zonder uitgebreide rapportages.

- Kwaliteitsmanagement

Ons 'Kwaliteit Management Systeem' (KMS) houden we actueel door nieuwe processen toe te voegen en bestaande processen te actualiseren. Vanuit interne audits op de processen doen we aanbevelingen aan het MT. De herinrichting van BKWI heeft in 2024 geleid tot een nieuwe basis van grote onderdelen van ons voortbrengingsproces. In 2025 wordt de kwaliteit volgens een gedegen Plan-Do-Check-Act cyclus periodiek geëvalueerd.

5.4 Capaciteit

In onderstaande tabel een overzicht van het aantal fte dat is begroot voor 2025:

Personeel	Begroting	Prognose	Begroting	Realisatie
	2025	2024	2024	2023
FTE met vast/ tijdelijk /extern	96,7	96,4	94,7	95,1

De begrote capaciteit van BKWI is voor 2025 licht toegenomen ten opzichte van de begroting 2024. Deze toename komt doordat we capaciteit nodig hebben voor extra werkzaamheden die moeten worden verricht zolang de migratie naar Suwinet Inkijk nog niet is afgerond. Wij verwachten deze capaciteit uit het budget voor 2025 te kunnen bekostigen. In de prognose van 2024 zitten 3,8 fte's voor de inzet op tijdelijke opdrachten (VUM, Dennis & Eva en Link). Voor 2025 zijn nog geen fte's in de begroting opgenomen voor tijdelijke opdrachten aangezien die nog niet zijn verstrekt.

5.5 Begroting

- Reguliere begroting

BKWI ontvangt van het ministerie van SZW jaarlijks de rijksbijdrage voor de uitvoering van zijn wettelijke taken. Wat BKWI voor deze wettelijke taken als activiteiten uitvoert is op hoofdlijnen beschreven in dit jaarplan.

Kader BKWI (x € 1.000)	Begroting 2025	Begroting 2024
Regulier kader basis	16.395	16.395
Aanpassing structurele financiering BVV	61	61
I/p compensatie 2024 (verwachting)	898	898
I/p compensatie 2025	PM	
Totaal kader 2024-2025	17.354	17.354

De rijksbijdrage voor reguliere taken bedraagt naar verwachting in 2025 € 17,4 mln. Dit kader is ten opzichte van de begroting 2024, na toevoeging van de verwachte toegekende loon- en prijscompensatie over 2024 en de aanpassing in verband met de structurele financiering beheer BVV, niet gewijzigd.

De totale begrote opbrengst vanuit de rijksbijdrage komt daarmee op afgerond € 17,4 mln. En wordt als volgt ingezet:

Uitvoeringskosten (x € 1.000)	Begroting 2025	Begroting 2024	Realisatie 2023
Personeel	12.931	12.931	11.927
Huisvesting	580	580	474
Automatisering	3.380	3.380	2.815
Kantoor	216	216	176
Vervoer	37	37	46
Overig	210	210	156
Totaal lasten	17.354	17.354	15.595
Rijksbijdrage	17.354	17.354	16.395
Financiële baten en lasten			166
Totaal resultaat	-	-	966

Bij de begroting over 2025 zijn voor de verdeling over de uitvoeringskosten de aannames van 2024 gehanteerd. Bij de interne begrotingsverdeling 2025 kunnen nog verschuivingen tussen kostensoorten ontstaan op basis van nieuwe inzichten.

De begrotingscijfers over 2024 zijn ten opzichte van de vastgestelde begroting aangepast op grond van de toegekende loon- en prijscompensatie voor 2024 en de aanpassing structurele financiering BVV.

- Vervangingsinvesteringen

BKWI maakt gebruik van een bestemmingsfonds vervangingsinvesteringen. Dit betreft de investeringen ter vervanging van componenten uit de infrastructuur en software. Voor zover mogelijk worden deze investeringen gefinancierd vanuit de reguliere financiën. De verwachte stand aan het begin van 2025 van het bestemmingsfonds vervangingsinvesteringen bedraagt ca. € 4.100k.

Vanuit de transitie naar de nieuwe hostingpartij weten we dat we bij de volgende migratie over 8 jaar het bestemmingsfonds behoorlijk gevuld moeten hebben voor de dekking van de daarmee gemoeide kosten. Die kosten worden ingeschat op circa € 6 mln. (geïndexeerd). Dit betekent dat we, na de extra toevoeging over 2024, de komende jaren nog gemiddeld € 230k per jaar zouden moeten toevoegen aan het bestemmingsfonds voor alleen de migratie naar een nieuwe hostingpartij. De toevoeging zal voor zover mogelijk plaatsvinden vanuit de onderuitnutting op het budget. Daarnaast verwachten we investeringen te moeten doen om in te spelen op toekomstige ontwikkelingen, bijvoorbeeld met betrekking tot gebruik van de clouddiensten. We blijven met het ministerie van SZW in gesprek over onze investeringen voor de komende jaren en welke omvang van het bestemmingsfonds daarbij noodzakelijk is.