

**Monitor Arbeidsmarkt**

**nummer 2 – september 2011**

## Inhoud

<b>Leeswijzer en kernboodschap</b>	<b>03</b>
<b>1. Werkgelegenheid, werkloosheid en arbeidsmarktmaatregelen</b>	<b>05</b>
1.1. Inleiding	05
1.2. Werkgelegenheid	05
1.2.1. Ontwikkeling netto arbeidsdeelname naar persoonskenmerken	07
1.3. Werkloosheid	07
1.3.1. Ontwikkeling werkloosheid naar persoonskenmerken	08
1.4. Arbeidsmarktmaatregelen	09
1.4.1. Regionale arbeidsmarktinformatie	09
1.4.2. Leerwerkloketten	09
1.4.3. Versterken infrastructuur van regionale samenwerking zorg	09
1.4.4. Van werk naar werk (VWNW)	10
1.4.5. Europees Globaliseringsfonds (EGF)	10
<b>2. Inkomenswaarborg</b>	<b>11</b>
2.1. Inleiding	11
2.2. WW-uitkeringen	11
2.3. WWB-uitkeringen	12
2.4. Arbeidsongeschiktheidsuitkeringen	13
<b>3. Re-integratie</b>	<b>15</b>
3.1. Inleiding	15
3.2. Uitstroomdoelstelling re-integratie	15
3.3. Aan het werk met of zonder re-integratieondersteuning	15
3.4. Statistiek Re-integratie Gemeenten	16

## Leeswijzer en kernboodschap

Deze september-editie van de Monitor Arbeidsmarkt is ingedeeld in drie thematische hoofdstukken met de volgende thema's: 1) werkgelegenheid, werkloosheid en arbeidsmarktmaatregelen, 2) inkomenswaarborg, en 3) re-integratie. Onderstaande geeft kort aan welke onderwerpen in ieder hoofdstuk terug te vinden zijn, en sluit af met de kernboodschap.

### *Werkgelegenheid, werkloosheid en arbeidsmarktmaatregelen*

Hoofdstuk 1, Werkgelegenheid, werkloosheid en arbeidsmarktmaatregelen, gaat in op de ontwikkelingen met betrekking tot de economische groei/krimp, de werkgelegenheid, en de werkloosheid, tot en met juli 2011. De tijdelijke arbeidsmaatregelen die in 2009 vanwege de economische crisis zijn ingesteld (met tijdelijk extra middelen) werden voorheen in hoofdstuk 2 van de Monitor Arbeidsmarkt beschreven. De meeste maatregelen zijn inmiddels afgerond. De voortgang op arbeidsmarktmaatregelen die nog niet zijn afgerond worden nu vermeld in hoofdstuk 1. Het gaat om regionale arbeidsmarktinformatie, het integreren van de leerwerkloketten op de regionale werkpleinen, de regionale samenwerking van UWV en gemeenten met de zorgsector als tekortsector, en de publiek-private samenwerking in het kader van begeleiding van werk naar werk voor met ontslag bedreigde werknemers en de voortgang van aanvragen in het Europees Globaliseringsfonds.

### *Inkomenswaarborg*

Hoofdstuk 2, Inkomenswaarborg, begint met een totaalbeeld van de (onderlinge verhouding in) kwartaalontwikkeling vanaf 2001 van alle typen inkomensvoorziening of – verzekering. Verder wordt voor een meer recente periode per inkomensvoorziening of – verzekering ingegaan op de verdeling naar leeftijd, in- en uitstroomcijfers en uitstroom naar werk (al dan niet na traject).

### *Re-integratie*

Hoofdstuk 3, Re-integratie, gaat in op de re-integratie van mensen met een WW-, bijstand- of arbeidsongeschiktheidsuitkering, en van niet-uitkeringsgerechtigde werkloze werkzoekenden (NUG'ers), op basis van de meest recent beschikbaar gekomen cijfers.

### *De kernboodschap van de Monitor Arbeidsmarkt*

Na de economische krimp in 2009 is de economie in 2010 weer aangetrokken met 1,7 procent. Voor 2011 en 2012 verwacht het CPB echter een beperktere groei.

De arbeidsmarkt staat er nog steeds beter voor dan tijdens het dieptepunt van de crisis. De werkloosheid ligt lager en het aantal vacatures hoger. Dat neemt niet weg dat er de laatste maanden wat meer wolken aan de horizon te zien zijn. De netto arbeidsdeelname is sinds december 2010 licht gedaald. In juli zijn de werkloosheid en het aantal WW-uitkeringen onverwachts weer gestegen. Ook het aantal Wajongers en bijstandsuitkeringen nam toe in het tweede kwartaal 2011, zij het dat de bijstandsuitkeringen minder hard stegen dan in het eerste kwartaal.

De arbeidsmarkt wordt vooralsnog getekend door de financiële crisis en het feit dat er nog geen sprake is van een sterk economisch herstel. Niettemin heeft het gematigde herstel geleid tot veel baanopeningen, waardoor ook in 2010 honderdduizenden werklozen weer een baan hebben gevonden, soms zelfstandig en soms met ondersteuning. In het hoofdstuk Re-integratie wordt hier nader op ingegaan. Het aantal vacatures vertoont ook een licht herstel sinds het eerste kwartaal 2010. In komende kwartalen zal moeten blijken hoe de beperkte economische groei in het tweede kwartaal 2011 zich zal doorvertalen op de arbeidsmarkt.

Over een langere periode bezien (vanaf 2005, het dieptepunt van de vorige recessie) geldt dat de netto arbeidsdeelname 3,5 procent hoger is, en de werkloosheid 1,3 procent lager. Met de krapte op de arbeidsmarkt in de periode 2006-2008 hebben de groepen die van oudsher minder sterk op de arbeidsmarkt vertegenwoordigd zijn - vrouwen, ouderen, niet-westerse allochtonen – een grotere kans gekregen om aan het werk te komen of te blijven, en is hun achterstand minder groot geworden.

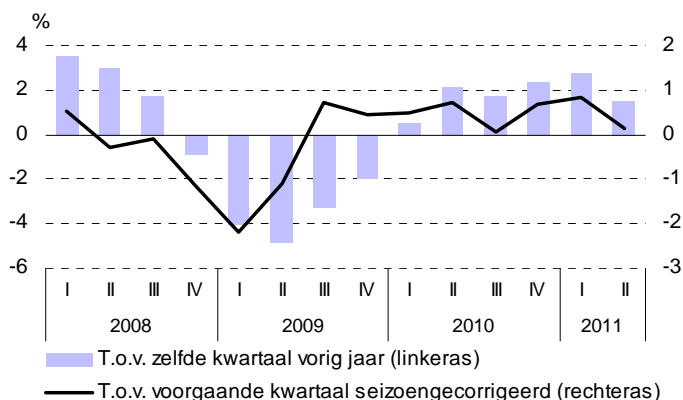


# 1. Werkgelegenheid, werkloosheid en arbeidsmarktmaatregelen

## 1.1. Inleiding

Volgens de eerste, voorlopige, raming van het CBS is de Nederlandse economie in het tweede kwartaal van 2011 met 1,5 procent gegroeid ten opzichte van hetzelfde kwartaal een jaar eerder. Daarmee was de groei een stuk kleiner dan in het eerste kwartaal, toen deze nog 2,8 procent bedroeg. Ten opzichte van het voorgaande kwartaal is de economie met 0,1 procent gegroeid (zie figuur 1.1).

**Figuur 1.1: Bruto Binnenlands Product, %-volumemutaties, 2008-2011**



Bron: CBS

De nieuwste CPB-raming (*Macro Economische Verkenning 2012*) voorspelt voor het gehele jaar 2011 en 2012 een kleine economische groei met 1½ respectievelijk 1 procent. De werkzame beroepsbevolking zal in deze jaren naar verwachting dalen met ¼ procent, respectievelijk weer stijgen met ¼ procent (volgens internationale definitie, d.w.z. inclusief werkzame personen met werk van minder dan 12 uur per week). De werkloosheid (volgens nationale definitie) zal volgens het CPB licht dalen van 5,4 procent in 2010 naar 5 procent in 2011 en vervolgens weer stijgen naar 5¼ procent in 2012.

## 1.2. Werkgelegenheid

In het 2<sup>e</sup> kwartaal 2011 waren er 7.375 duizend werkzame personen (met een werkweek van tenminste 12 uur). De werkgelegenheid gemeten in werkzame personen lag daarmee op vrijwel hetzelfde niveau als een jaar geleden (7.370 duizend). Wel vond een verschuiving plaats van de leeftijdsklasse 25-44 jaar naar 45-64 jaar door een afname, respectievelijk toename, met 81 duizend werkzame personen. Het aantal werkzame jongeren (15-24 jaar) steeg met 5 duizend.

**Tabel 1.2: Aantal werkzame personen in het 2<sup>e</sup> kwartaal 2011 naar positie werkkring, leeftijd en startkwalificatie (sk)<sup>a</sup>**

	Totaal 15-64 jaar			15-24 jaar			25-64 jaar		
	Totaal <sup>b</sup>	Met sk	Zonder sk	Totaal <sup>b</sup>	Met sk	Zonder sk	Totaal <sup>b</sup>	Met sk	Zonder sk
<b>x 1000</b>									
Zelfstandigen	1068	842	217	33	23	8	1035	819	209
Werknemers - vast	5701	4379	1272	464	306	151	5237	4073	1121
Werknemers - flex <sup>c</sup>	605	391	206	255	152	100	350	239	106
<b>Totaal</b>	<b>7375</b>	<b>5612</b>	<b>1695</b>	<b>752</b>	<b>482</b>	<b>259</b>	<b>6623</b>	<b>5130</b>	<b>1436</b>
<i>mutatie t.o.v. zelfde kwartaal vorig jaar</i>									
Zelfstandigen	27	10	14	0	3	-3	27	7	17
Werknemers - vast	-40	-117	72	-5	-7	2	-35	-110	70
Werknemers - flex <sup>c</sup>	18	-2	21	10	1	11	8	-3	10
<b>Totaal</b>	<b>5</b>	<b>-109</b>	<b>107</b>	<b>5</b>	<b>-2</b>	<b>10</b>	<b>0</b>	<b>-107</b>	<b>97</b>

<sup>a</sup> Startkwalificatie (sk) is het minimale niveau dat nodig is om een volwaardige plaats op de arbeidsmarkt te veroveren, of door te stromen naar vervolgonderwijs (hoger onderwijs). Het niveau hiervan is vastgesteld op een afgeronde havo- of vwo-opleiding of een basisberoepsopleiding op mbo-2 niveau.

<sup>b</sup> Inclusief onderwijsniveau onbekend.

<sup>c</sup> Uitzendkrachten, oproep-/invalkrachten en overige flexibelen.

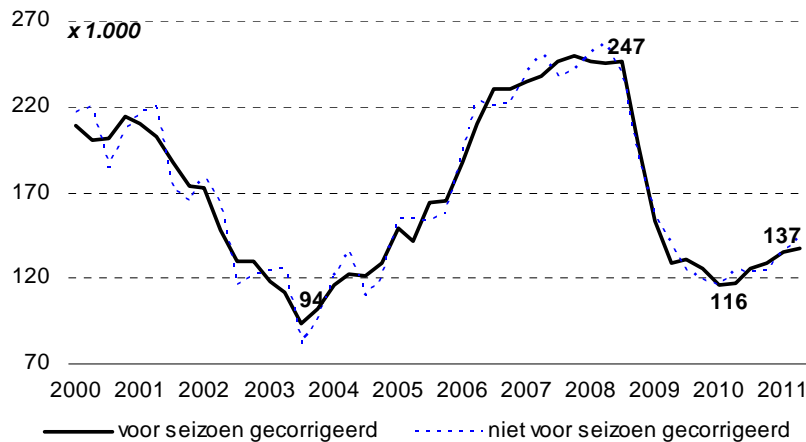
Bron: CBS, bewerking SZW

Genoemde verschuiving naar leeftijd ging gepaard met een afname van het aantal werkende 25-44 jarigen met startkwalificatie (-114 duizend), terwijl het aantal werkzame personen zonder startkwalificatie juist steeg in de leeftijdsklassen 25-44 jaar (+30 duizend) en 45-64 jaar (+67 duizend).

Na de sterke daling van het aantal vacatures tussen het 3<sup>e</sup> kwartaal 2008 (247 duizend) en het 1<sup>e</sup> kwartaal 2010 (116 duizend), is het aantal vacatures vanaf het 2<sup>e</sup> kwartaal 2010 weer licht gestegen, naar 137 duizend in het 2<sup>e</sup> kwartaal 2011 (voor seizoen gecorrigeerd, zie figuur 1.2a).

Bijna 1/3 deel van de groei met 22 duizend vacatures betrof vacatures in de industrie. Zowel absoluut als relatief was de toename van het aantal vacatures in de industrie daarmee het grootst (+79 procent, tegenover +19 procent gemiddeld). Ook de toename in de financiële sector was met 3 duizend (+60 procent) relatief groot. Bij de overheid (openbaar bestuur en onderwijs) was sprake van een *daling* met 3 duizend (-25 procent).

**Figuur 1.2a: Aantal vacatures, 2000-2011**

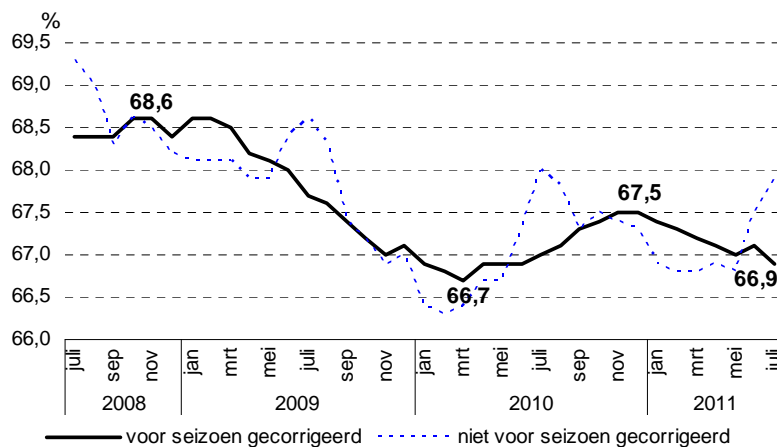


Bron: CBS

Het vrijwel gelijk gebleven aantal werkzame personen resulteerde in een gelijke netto arbeidsdeelname<sup>1</sup> als in het 2<sup>e</sup> kwartaal van vorig jaar, zie figuur 1.2b.

Als gevolg van de recessie daalde de netto arbeidsdeelname van 68,6 procent in november 2008 naar 66,7 procent in maart 2010, waarna een licht herstel volgde naar 67,5 procent in december 2010. In juli 2011 was de netto arbeidsdeelname met 66,9 procent weer bijna terug op het laagste punt in maart 2010.

**Figuur 1.2b: Netto arbeidsdeelname, juli 2008 – juli 2011**



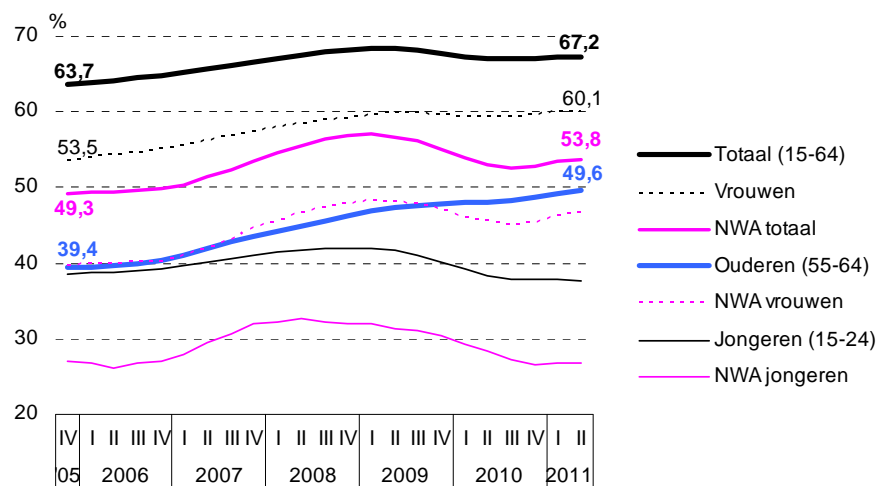
Bron: CBS

<sup>1</sup> Netto arbeidsdeelname = het aantal werkzame personen als percentage van de bevolking 15-64 jaar.

### 1.2.1. Ontwikkeling netto arbeidsdeelname naar persoonskenmerken

De gemiddelde netto arbeidsdeelname in het afgelopen jaar (3e kwartaal 2010 tot en met 2e kwartaal 2011) was met 67,2 procent 3,5 procent hoger dan het jaargemiddelde over 2005 (63,7 procent), het dieptepunt van de vorige recessie (zie figuur 1.2.1). De netto arbeidsdeelname nam vooral toe van ouderen (+10,2 procent) en vrouwen (+6,5 procent). De arbeidsdeelname van jongeren 15-24 jaar *daalde* in deze periode met 0,8 procent. Laatstgenoemde daling is het gevolg van een stijging in de onderwijsdeelname van jongeren. De arbeidsdeelname van scholieren en van niet-scholieren afzonderlijk nam in deze periode toe.

**Figuur 1.2.1: Netto arbeidsdeelname, voortschrijdende jaargemiddelden<sup>a</sup> vanaf 2005**



<sup>a</sup> Vanwege toevallige fluctuaties leveren de per kwartaal voortschrijdende jaargemiddelden een betrouwbaarder beeld op dan de kwartaalgemiddelden.

Bron: CBS, bewerking SZW

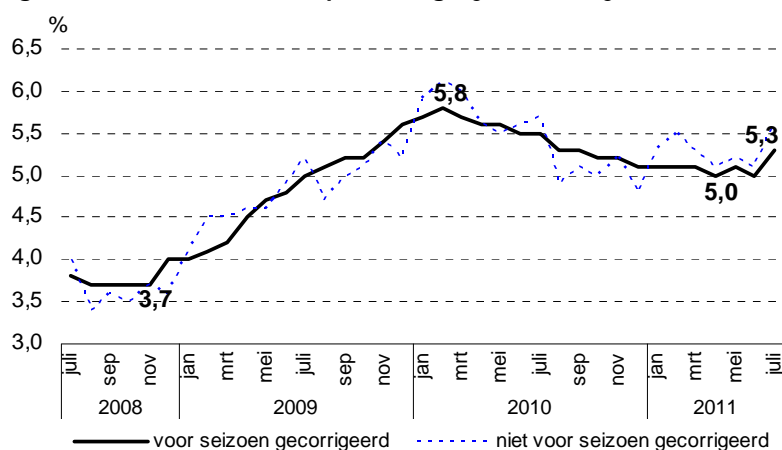
Met de toenemende krapte op de arbeidsmarkt in de periode 2006-2008 hebben de groepen die van oudsher minder sterk op de arbeidsmarkt vertegenwoordigd zijn - vrouwen, ouderen, niet-westerse allochtonen (NWA) – in deze periode een grotere kans gekregen om aan het werk te komen of te blijven, en is hun achterstand iets minder groot geworden. Voor ouderen speelt daarbij vooral ook het langer doorwerken als gevolg van het afschaffen van de fiscale bijdrage aan vervroegde uittredings- (VUT) en prepensioenregelingen een rol.

Met de crisis die in 2008 begon is de inhaalslag van NWA op de arbeidsmarkt weer gedeeltelijk teniet gedaan. De netto arbeidsdeelname over de afgelopen jaarperiode tot en met het 2<sup>e</sup> kwartaal 2011 ten opzichte van de jaarperiode daarvoor (tot en met het 2<sup>e</sup> kwartaal 2010) is wel weer relatief sterk toegenomen voor NWA (+0,7 procent) en vooral NWA vrouwen (+1,1 procent). Voor de totale bevolking 15-64 jaar bedroeg de toename slechts 0,1 procent.

### 1.3. Werkloosheid

Tussen februari 2010 en april 2011 daalde de werkloosheid van 5,8 naar 5,0 procent (voor seizoen gecorrigeerd, zie figuur 1.3a). Vanaf mei 2011 is de werkloosheid weer aan het stijgen, en bedroeg in juli 2011 5,3 procent. De cijfers zijn gebaseerd op een steekproefonderzoek en hebben een zekere onnauwkeurigheidsmarge. Voor het beoordelen van de ontwikkeling van de werkloosheid is het daarom beter de uitkomsten over een wat langere periode te bekijken. De periode mei-juli 2011 is nog te kort om te spreken van een omslag.

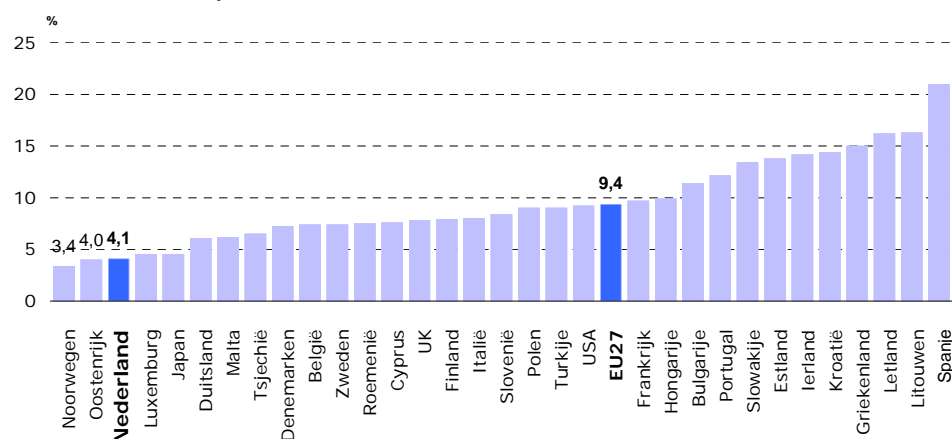
**Figuur 1.3a: Werkloosheidspercentage, juli 2008 - juli 2011**



Bron: CBS

Internationaal heeft Nederland de laagste werkloosheid van de EU-27. Binnen Europa is alleen de werkloosheid in Noorwegen en Oostenrijk nog iets lager, zie figuur 1.3b.

**Figuur 1.3b: Internationale vergelijking van de werkloosheid<sup>a</sup>, juni 2011<sup>b</sup> (gecorrigeerd voor seizoensinvloeden)**



<sup>a</sup> Volgens internationale definitie, dat is inclusief mensen die voor minder dan 12 uur per week werk zoeken.

<sup>b</sup> Voor een beperkt aantal landen was het juni-cijfer nog niet beschikbaar en is het meest recente maandcijfer voor die landen gebruikt (voor Noorwegen is dat april 2011).

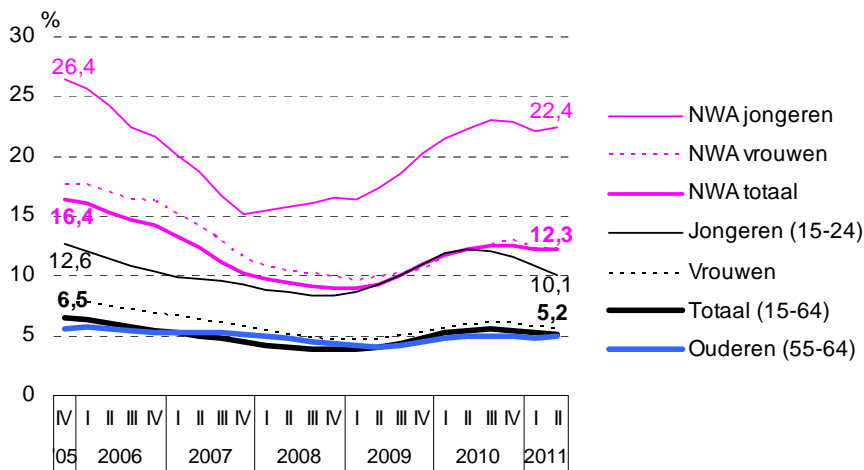
Bron: Eurostat

### 1.3.1. Ontwikkeling werkloosheid naar persoonskenmerken

De gemiddelde werkloosheid in het afgelopen jaar (3e kwartaal 2010 tot en met 2e kwartaal 2011) was met 5,2 procent 1,3 procent lager dan het jaargemiddelde over 2005 (6,5 procent), het dieptepunt van de vorige recessie (zie figuur 1.2.1). Voor niet-westerse allochtonen (NWA) was de afname ten opzichte van 2005 het grootst met 4,1 procent. Binnen de groep NWA is de daling van de werkloosheid extra groot voor NWA-vrouwen (-5,5 procent). De relatief grote werkloosheidsdaling voor niet-westers allochtone groepen is feitelijk gerealiseerd in de periode 2006-2008. De toename van de werkloosheid als gevolg van de recessie die in 2008 begon, was juist relatief groot voor NWA. De daling van de werkloosheid vanaf het 2<sup>e</sup> kwartaal 2010 is in figuur 1.3.1 zichtbaar in de kentering vanaf het jaargemiddelde tot en met het 3<sup>e</sup> kwartaal 2010 en betrof vooral jongeren.



**Figuur 1.3.1: Werkloosheidspercentage, voortschrijdende jaargemiddelden<sup>a</sup> vanaf 2005**



<sup>a</sup> Vanwege toevallige fluctuaties leveren de per kwartaal voortschrijdende jaargemiddelden een betrouwbaarder beeld op dan de kwartaalgemiddelden.

Bron: CBS, bewerking SZW

## 1.4. Arbeidsmarktmaatregelen

### 1.4.1. Regionale arbeidsmarktinformatie

UWV verschaft beleidsmakers en onderwijsinstellingen in de regio sinds 2009 informatie over de regionale arbeidsmarktsituatie. Momenteel wordt de mogelijkheid onderzocht om deze 'basisset arbeidsmarktinformatie' duurzaam te verrijken met onderwijsgegevens van de Dienst Uitvoering Onderwijs en met gegevens over de ontwikkeling van de arbeidsmarkt binnen sectoren en branches. Hiermee ontstaat meer inzicht in welke beroepen schoolverlaters terecht komen, in welke sectoren krimp aan de orde is en in welke sectoren juist baanopeningen gevonden kunnen worden (groeisectoren).

### 1.4.2. Leerwerkloketten

De leerwerkloketten zijn opgezet om: 1) te zorgen voor bekendheid met de mogelijkheden voor EVC en duale trajecten voor werknemers, bedrijven en werkzoekenden, 2) samenwerking tussen vragers en aanbieders van scholing en EVC te bevorderen en 3) productontwikkeling (aanbod op maat) te stimuleren bij bijvoorbeeld aanbieders van scholing. In totaal zijn er op dit moment 43 fysieke leerwerkloketten die worden aangestuurd door 36 regionale samenwerkingsverbanden (sommige verbanden beschikken over meer leerwerkloketten). Met de samenwerkingsverbanden zijn destijds afspraken gemaakt voor de periode 2010-2012. In 2012 wordt bepaald in hoeverre de leerwerkloketten vanaf 2013 kunnen aansluiten bij de verdere ontwikkeling van het Redesign UWV Werkbedrijf. Daarbij wordt gekeken in hoeverre de dienstverlening digitaal kan worden uitgevoerd.

### 1.4.3. Versterken infrastructuur van regionale samenwerking zorg

De regionale samenwerking van de zorgsector met het UWV en gemeenten binnen de regionale servicepunten Zorg en Welzijn verloopt goed en heeft geleid tot concrete projecten en activiteiten, zoals ook in de vorige Monitor Arbeidsmarkt van maart jl. beschreven. Naar aanleiding van de economische crisis heeft het kabinet in 2009 eenmalig 4,8 miljoen euro voor dit doel ingezet. De regionale samenwerking met de zorgsector zal tot juni 2012 vanuit het Rijk financieel worden ondersteund. Zorgwerkgevers, UWV, gemeenten en onderwijsinstellingen zijn nu bezig met het borgen van de samenwerking zodat na beëindiging van de eenmalige impuls de regionale samenwerking wordt voortgezet. Stichting RegioPlus (regionale samenwerkingsverbanden van werkgevers in Zorg en Welzijn) en UWV WERKbedrijf hebben hiertoe in juni 2011 een sectorarrangement ondertekend. Het arrangement heeft als doelstelling om binnen één jaar 2.000 werkzoekenden via een re-integratietraject naar banen in de sector zorg en welzijn te leiden. Zorgwerkgevers spelen hiermee in op de behoefte aan goed geschoold personeel. De aard en omvang van de extra instroom zal per regio verschillen. Het arrangement zal in de praktijk

invulling krijgen met behulp van de infrastructuur van de 30 regionale servicepunten zorg en welzijn.

#### *1.4.4. Van werk naar werk (VWNW)*

Werkgevers in de private en publieke sector spannen zich in om snel nieuw werk te vinden voor met ontslag bedreigde werknemers via zogeheten VWNW- trajecten. In dit kader lopen momenteel negen experimenten. Eind 2011 zullen de experimenten eindigen en zal Cap Gemini de experimenten evalueren.

#### *1.4.5. Europees Globaliseringsfonds (EGF)*

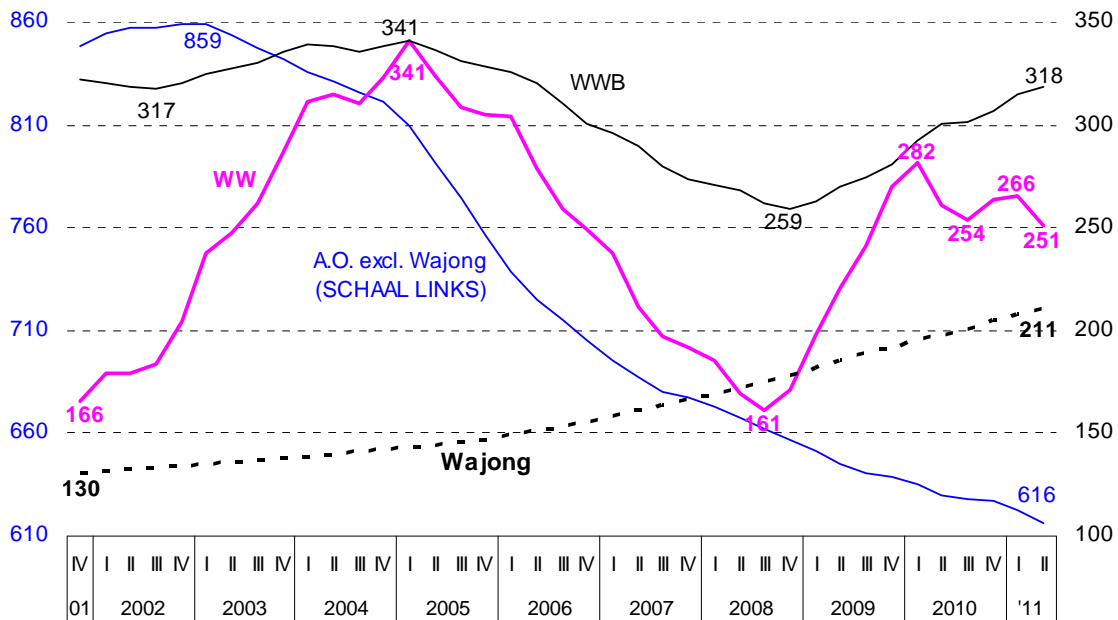
Sectoren en bedrijven kunnen in aanmerking komen voor steun uit het EGF, wanneer ontslagen als gevolg van de financiële en economische crisis of globaliseringseffecten onvermijdelijk zijn. Met dit geld kunnen werknemers weer aan de slag worden geholpen door bijvoorbeeld scholing of hulp bij het opzetten van een eigen bedrijf. Nederland heeft vier subsidieaanvragen ingediend voor de grafimediabranche ten behoeve van de begeleiding van 1.764 werknemers naar ander werk (€ 5,9 miljoen). De vier aanvragen hebben betrekking op de regio's Noord-Brabant, Overijssel, Zuid-Holland/Utrecht en Noord-Holland/Flevoland. De aanvragen zijn getoetst door de Europese Commissie en worden ter goedkeuring voorgelegd aan het Europees Parlement en de Raad.

## 2. Inkomenswaarborg

### 2.1. Inleiding

Dit hoofdstuk schetst de ontwikkelingen bij de verschillende vormen van inkomenswaarborg (inkomensvoorzieningen en inkomensverzekeringen). Figuur 2.1 laat de ontwikkeling over langere termijn zien, vanaf eind 2001 (het startpunt van de recessieperiode 2002-2005).

**Figuur 2.1: Aantal uitkeringen arbeidsongeschiktheid (A.O.), Wajong, WW en WWB, vanaf 2001 per ultimo kwartaal (x 1.000)<sup>a</sup>**



<sup>a</sup> Wajong is inclusief de nieuwe Wajong. WW is exclusief deeltijd-WW. WWB is inclusief uitkeringen in het kader van de Wet Investeren in Jongeren (WIJ).

Bron: UWV, CBS

Het aantal WW-uitkeringen steeg van 166 duizend per eind 2001 naar 341 duizend per eind maart 2005, en nam vervolgens af, tot eind september 2008 opnieuw het uitgangsniveau werd bereikt van ruim 160 duizend. Onder invloed van de nieuwste recessie liep het aantal daarna weer sterk op. Eind februari 2010 werd de top bereikt met 290 duizend uitkeringen (282 duizend per eind maart 2010). Deze top lag dus aanzienlijk lager dan bij de vorige recessie. Sindsdien is het aantal WW-uitkeringen met 36 duizend in beperkte mate gedaald, naar 254 duizend per eind juli 2011.

De stijging van het aantal bijstandsgerechtigden is in de nieuwste recessie juist groter dan bij de vorige, namelijk +59 duizend (en nog steeds stijgend), tegenover +24 duizend bij de vorige recessie, maar ook hier ligt de (voorlopige) top nog ruim onder de top van de vorige recessie.

Het aantal Wajong-uitkeringen is over de gehele periode gestaag gegroeid, van 130 duizend per eind 2001 naar 211 duizend medio 2011 (+62 procent). Het aantal arbeidsongeschiktheids-uitkeringen (excl. Wajong) is gestaag gedaald van 859 duizend ultimo 2002 naar 616 duizend medio 2011 (-28 procent).

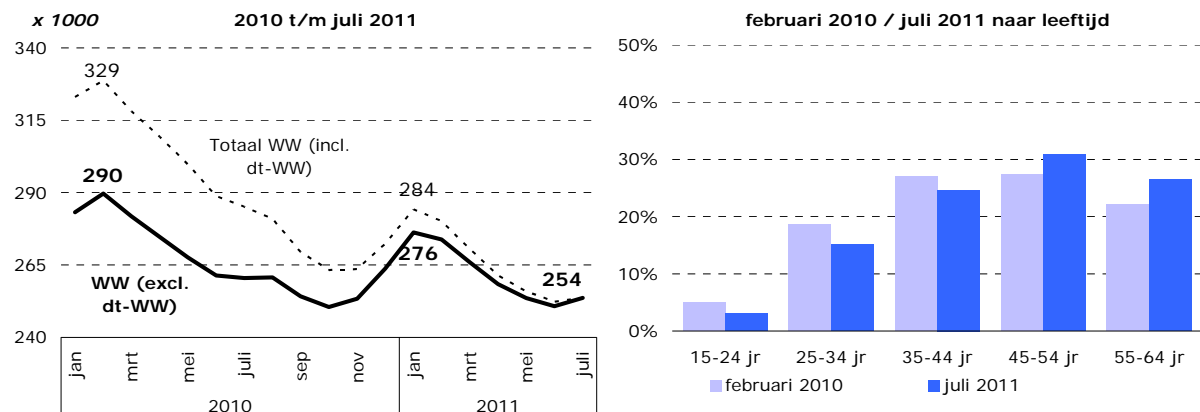
### 2.2. WW-uitkeringen

De top van het aantal WW-uitkeringen werd in de nieuwste recessie eind februari 2010 bereikt, met 290 duizend (exclusief deeltijd-WW), zie linker deel van figuur 2.2. Sindsdien is dit aantal, na een tijdelijke stijging in de maanden november 2010 tot en met januari 2011, gedaald naar 254 duizend per eind juli 2011. Met ingang van juli 2011 is de ontslagwerkloosheid (WW exclusief deeltijd-WW) weer gelijk aan het totaal WW-uitkeringen. Per deze datum is de deeltijd-WW regeling namelijk geëindigd en zijn alle personen uit de regeling gestroomd.

De daling van de ontslagwerkloosheid tussen februari 2010 en juli 2011 gold vooral personen jonger dan 45 jaar (-17 procent). Het aantal ouderen (55-64 jaar) met een WW-uitkering nam zelfs

iets toe, van 64 naar 67 duizend (+5 procent). Zowel het aandeel van 45-54 jarigen als van ouderen nam daarmee toe met 4 procentpunt (zie figuur 2.2, rechter deel).

**Figuur 2.2: WW-uitkeringen, totaal en naar leeftijd<sup>a</sup>, (februari) 2010 - juli 2011**



<sup>a</sup> Exclusief deeltijd-WW.

Bron: UWV, CBS

De WW kenmerkt zich door een relatief grote in- en uitstroom en (daarmee) een korte uitkeringsduur. De jaarinstroom (exclusief deeltijd-WW) tot en met juni 2011 was 39 duizend lager dan in de voorafgaande jaarperiode. De uitstroom groeide met 13 duizend (van 403 naar 416 duizend), zie tabel 2.2. De daling van het aantal WW-uitkeringen komt dus vooral door een verminderde instroom in de WW.

De uitstroom in genoemde jaarperiodes was in ongeveer de helft van de gevallen wegens werkhervatting. Het aandeel WW-uitstromers dat werk vindt is (met 56 à 59 procent) het grootst bij de 35-54 jarigen. Onder ouderen van 55-64 jaar is dit percentage het laagst, zij het dat het werkhervattingspercentage van ouderen wel relatief sterk is gegroeid (van 33 naar 41 procent).

**Tabel 2.2: Jaaruitstroom WW<sup>a</sup> naar leeftijd en werkhervatting, tot en met juni 2010 en juni 2011**

	juli 2009 t/m juni 2010		juli 2010 t/m juni 2011		mutatie	
	x 1000	waarvan: werkhervatting	x 1000	waarvan: werkhervatting	x 1000	waarvan: werkhervatting
15 - 24 jaar	52	39%	43	43%	-9	5%
25 - 34 jaar	120	51%	117	52%	-3	1%
35 - 44 jaar	105	58%	116	57%	11	-1%
45 - 54 jaar	80	56%	93	59%	12	3%
55 - 64 jaar	45	33%	47	41%	1	8%
<b>Totaal</b>	<b>403</b>	<b>50%</b>	<b>416</b>	<b>52%</b>	<b>13</b>	<b>3%</b>

<sup>a</sup> Exclusief deeltijd-WW.

Bron: UWV

### 2.3. WWB-uitkeringen

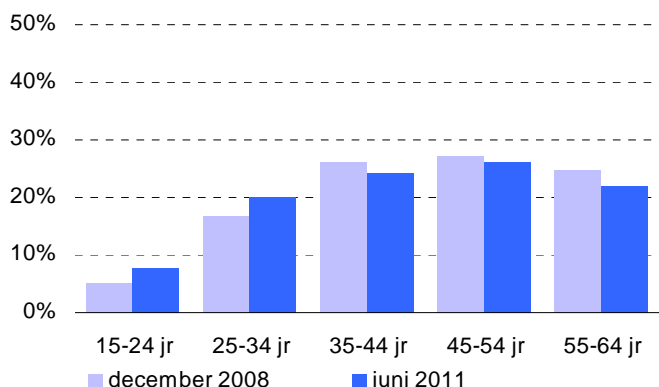
Het aantal WWB-uitkeringen (inclusief WIJ-uitkeringen) nam tussen eind 2008 en eind juni 2011 toe met 59 duizend (+23 procent), van 259 naar 318 duizend. Deze stijging is aanzienlijk groter dan bij de vorige recessieperiode 2002-2005 (+24 duizend) en duurt nog voort, hoewel het groeitempo is afgenomen in het tweede kwartaal van 2011.

De groei vond in alle leeftijdsklassen plaats, maar relatief het sterkst in de klassen 15-24 en 25-34 jaar. Het aandeel van de uitkeringen dat naar personen gaat jonger dan 35 jaar nam daarmee toe van 22 naar 28 procent. Het aandeel ouderen (55-64 jaar) daalde het sterkst (van 25 naar 22 procent), zie figuur 2.3.

In 2009 bedroeg de instroom van bijstandsuitkeringen 119 duizend en de uitstroom 97 duizend. In 2010 was dit 131 respectievelijk 105 duizend. In vergelijking met de WW zijn deze stromen

beperkt van omvang. De gemiddelde te verwachten uitkeringsduur bij instroom is bij de WWB dan ook een stuk hoger dan bij de WW (grosso modo drie respectievelijk een half jaar).

**Figuur 2.3: WWB-uitkeringen<sup>a</sup> (jonger dan 65 jaar) naar leeftijd, december 2008 / juni 2011**



<sup>a</sup> Vanaf oktober 2009 inclusief bijstandsuitkeringen krachtens de Wet Investeren in Jongeren.

Bron: CBS

Volgens CBS-onderzoek (*Aan het werk met of zonder re-integratieondersteuning*) startten in 2009 54 duizend bijstandsgerechtigden in een baan. Dit wijst erop dat – net als bij de WW - ook de uitstroom uit de WWB voor ongeveer de helft plaatsvindt wegens het vinden van werk. De baanvinders vanuit de bijstand zijn echter voor een groter gedeelte dan bij de baanvinders vanuit de WW, met de baanvondst niet volledig uit de uitkering. In 2009 kwamen 23 van de 54 duizend baanvinders uit de bijstand volledig uit de uitkering.

Volgens voorlopige cijfers is het aantal gestarte banen vanuit de bijstand verder toegenomen in 2010 (zie paragraaf 3.3).

## 2.4. Arbeidsongeschiktheidsuitkeringen

Tabel 2.4a toont de kwartaalontwikkeling van de verschillende uitkeringstypen vanaf eind 2008 tot en met het tweede kwartaal 2011. De daling van de omvang van WAO en WAZ zet zich onverminderd voort. Gecombineerd met de gelijkopgaande stijging van de omvang van de WGA, IVA en Wajong, blijft het totaal aantal arbeidsongeschiktheidsuitkeringen vrijwel onveranderd op hetzelfde niveau van ruim 830 duizend uitkeringen.

**Tabel 2.4a: Ontwikkeling van het aantal arbeidsongeschiktheidsuitkeringen naar uitkeringstype, 2009 - 2011 (x 1000)**

	Stand eind 2008	ontwikkeling in 2009				Stand eind 2009	ontwikkeling in 2010				Stand eind 2010	ontwikk. in 2011	
		I	II	III	IV		I	II	III	IV		I	II
WAO	558	-10	-9	-9	-8	521	-10	-10	-8	-8	486	-11	-12
WAZ	39	-1	-1	-1	-1	34	-1	-1	-1	-1	30	-1	-1
WGA	46	4	3	4	6	63	5	4	5	5	82	5	5
IVA	14	2	1	2	2	20	2	2	2	2	28	2	2
<b>AO excl. Wajong</b>	<b>657</b>	<b>-5</b>	<b>-6</b>	<b>-5</b>	<b>-2</b>	<b>639</b>	<b>-4</b>	<b>-6</b>	<b>-2</b>	<b>-1</b>	<b>627</b>	<b>-5</b>	<b>-6</b>
<b>Wajong<sup>a</sup></b>	<b>179</b>	<b>3</b>	<b>4</b>	<b>4</b>	<b>3</b>	<b>193</b>	<b>3</b>	<b>3</b>	<b>3</b>	<b>4</b>	<b>205</b>	<b>3</b>	<b>3</b>
Totaal	835	-2	-3	-1	2	831	-1	-3	1	3	832	-1	-4

<sup>a</sup> Vanaf 2010 inclusief de nieuwe Wajong.

Bron: UWV

Arbeidsongeschiktheidsuitkeringen zijn vaak langdurige uitkeringen. Een aanzienlijk deel van de uitstroom uit de diverse arbeidsongeschiktheidsuitkeringen vindt dan ook plaats door pensionering of overlijden (zie tabel 2.4b). Een relatief hoog aandeel (een kwart) van de Wajongers die uitstroomt, stroomt uit naar detentie. In absolute aantallen en qua percentage van het totale aantal Wajongers gaat het echter om een kleine groep. Over heel 2010 ging het om 1200 jongeren, dat is 0,6 procent van het bestand Wajongers.

De regeling Inkomensvoorziening Volledig Arbeidsongeschikten (IVA) verstrekt uitkeringen aan volledig en duurzaam arbeidsongeschikten. Overlijden is hier de belangrijkste reden voor uitstroom. De regeling Werkhervatting Gedeeltelijk Arbeidsongeschikten (WGA) verstrekt uitkeringen aan gedeeltelijk arbeidsongeschikten en niet-duurzaam volledig arbeidsongeschikten. Het grootste deel van de uitstroom uit de WGA is dan ook wegens herstel/herbeoordeling.

**Tabel 2.4b: Uitstroom uit de arbeidsongeschiktheidsregelingen naar reden, 2010**

	WAO	WAZ	Wajong <sup>a</sup>	WGA	IVA	Totaal
Herstel/herbeoordeling	15%	20%	5%	72%	1%	21%
Pensionering	54%	63%	23%	8%	30%	46%
Overlijden	10%	9%	28%	8%	67%	13%
Detentie	1%	0%	25%	2%	1%	3%
Overige redenen	20%	8%	18%	10%	2%	17%
<b>Totaal</b>	<b>100%</b>	<b>100%</b>	<b>100%</b>	<b>100%</b>	<b>100%</b>	<b>100%</b>
Aantal	39.660	3.978	4.592	6.406	2.122	56.758

<sup>a</sup> Inclusief de nieuwe Wajong.

Bron: UWV

In totaal bedroeg de uitstroom uit de arbeidsongeschiktheidsregelingen zowel in 2009 als in 2010 57 duizend. De instroom in deze jaren bedroeg 54 respectievelijk 57 duizend.

Volgens CBS-onderzoek (*Aan het werk met of zonder re-integratieondersteuning*) startten in 2009 ook 57 duizend personen met een arbeidsongeschiktheidsuitkering in een baan (een gelijk aantal als de totale uitstroom in 2009 met 57 duizend arbeidsongeschiktheidsuitkeringen). Van de baanvinders kwamen er 5 duizend volledig uit de uitkering.

Volgens voorlopige cijfers is het aantal gestarte banen vanuit een arbeidsongeschiktheidsuitkering verder toegenomen in 2010 (zie paragraaf 3.3).

### 3. Re-integratie

#### 3.1. Inleiding

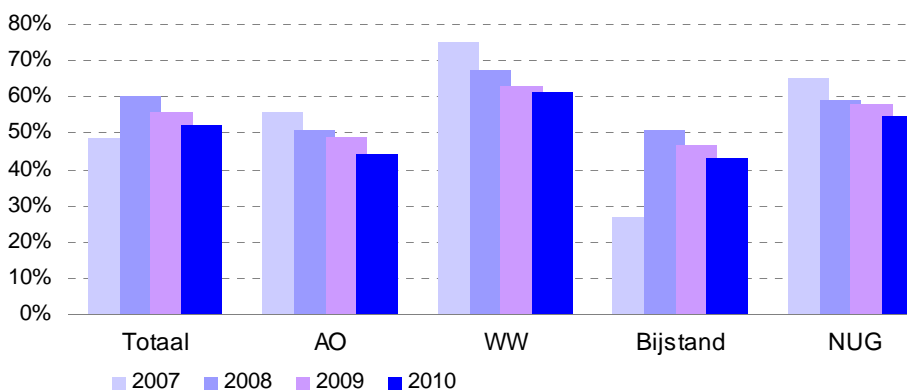
Twee maal per jaar koppelt het Centraal Bureau voor de Statistiek (CBS) in opdracht van de minister van SZW administratieve gegevens over uitkeringen, re-integratieondersteuning en banen aan elkaar via het burgerservicenummer (BSN). Hierdoor ontstaat een landelijk beeld over de uitstroom naar werk zonder en met re-integratieondersteuning.

In dit hoofdstuk worden kort de uitkomsten over het jaar 2010 beschreven van het betreffende CBS-onderzoek *Aan het werk met [of zonder] re-integratieondersteuning* (kortweg "Uitstroom naar werk") en van de *Statistiek Re-integratie Gemeenten* (SRG).

#### 3.2. Uitstroomdoelstelling re-integratie

Het CBS heeft als onderdeel van het onderzoek "Uitstroom naar werk" de derde meting uitgevoerd van de uitstroomdoelstelling re-integratieondersteuning en daarmee de begrotingsindicator *uitstroom naar werk binnen 24 maanden na start re-integratieondersteuning* geactualiseerd.

**Figuur 3.2: Percentage baanvinders binnen 24 maanden na start van de re-integratieondersteuning van personen met uitkering<sup>a</sup> of ingeschreven bij UWV WERKbedrijf, 2007-2010**



<sup>a</sup> De uitkeringspositie (arbeidsongeschiktheid, WW of bijstand) is vastgesteld in de maand van het starten van de re-integratie-ondersteuning.

Bron: CBS, *Uitstroom naar werk*

Uit dit onderzoek blijkt het percentage uitstroom naar werk na afloop van re-integratieondersteuning sinds 2008 geleidelijk iets af te nemen (zie figuur 3.2). Deze afname is een reflectie van de arbeidsmarkt die in 2009 beduidend slechter werd en in 2010 slechts geleidelijk aantrok.

Het percentage bedroeg 56% voor de in 2007 gestarte trajecten<sup>2</sup>. Voor het cohort 2008 is dat percentage afgenomen naar 52%. De gemelde percentages zijn gemiddelden. Het percentage van 52% voor de in 2008 gestarte trajecten is opgebouwd uit een hoger percentage voor de WW en Nug, en lagere percentages voor de bijstand en de arbeidsongeschiktheidsuitkeringen. Alle genoemde groepen hadden echter wel een vergelijkbaar verloop in de periode 2007-2010.

#### 3.3. Aan het werk met of zonder re-integratiedoelstelling

In welke mate personen uit de ketenpopulatie<sup>3</sup> erin slagen om werk te vinden wordt periodiek door het CBS gemeten. Uitgangspunt van dit onderdeel van het onderzoek "Uitstroom naar werk" zijn de in een periode gestarte banen.

Een deel van de baanvinders heeft re-integratieondersteuning gekregen in de 12 maanden voorafgaand aan de baanstart. De definitie van dit cijfer is dus ruimer dan de directe plaatsingsresultaten na re-integratie. Na het einde van een re-integratie-instrument (bijvoorbeeld

<sup>2</sup> In de figuur zijn de cohorten geplaatst onder het jaar waarin de 24-maandsperiode is afgesloten. De resultaten van het cohort 2007 bijvoorbeeld staan onder het jaar 2009.

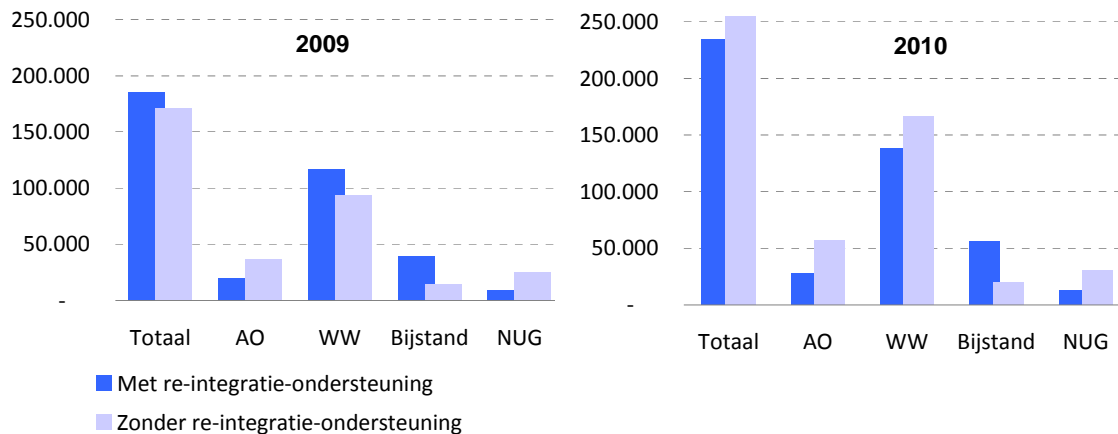
<sup>3</sup> De ketenpopulatie bestaat uit uitkeringsgerechtigden WAO, WIA, Waz, WaJong, WW, WWB, IOAW, IOAZ en de niet-uitkeringsgerechtigde bij UWV WERKbedrijf ingeschreven niet-werkende werkzoekenden (Nug).

scholing) blijkt een deel van de mensen die niet direct geplaatst zijn alsnog een baan te bemachtigen.

Daarbij moet wel bedacht worden dat na het starten van een baan zowel in 2009 als 2010 in 53% van de gevallen nog sprake was van een aanvullende uitkering.

Figuur 3.3 geeft inzicht in de mate waarin re-integratievoorziening is ingezet vòòr uitstroom naar werk.

**Figuur 3.3: Door personen uit de ketenpopulatie gestarte banen met en zonder re-integratie-ondersteuning naar voorgaande uitkeringspositie, 2009 en 2010**



Bron: CBS, *Uitstroom naar werk*

De aantallen voor de jaren 2009 en 2010 zijn niet geheel vergelijkbaar. Voor het jaar 2009 zijn de voorlopige baangegevens van het Sociaal Statistisch Bestand gebruikt, voor 2010 de ruwe maandbestanden van de belastingdienst. Gegeven het grote verschil moet echter voorlopig wel geconcludeerd worden dat in 2010 meer uitkeringsgerechtigden en nuggers een baan vonden dan in 2009, vooral door een toename van de uitstroom zonder re-integratieondersteuning vanuit de WW. Met dit laatste is in 2010, mede door de beleidswijziging m.b.t. de door het UWV in te kopen re-integratietrajecten, een omslag bereikt in de verhouding tussen het aantal WW-ers die zonder en met re-integratieondersteuning<sup>4</sup> een baan vonden.

In figuur 3.3 valt verder op dat relatief weinig bijstandsgerechtigden zonder re-integratieondersteuning een baan vinden. Dit hangt samen met het gegeven dat een relatief groot deel van de bijstandsgerechtigden een grote afstand heeft tot de arbeidsmarkt.

### 3.4. Statistiek Re-integratie Gemeenten

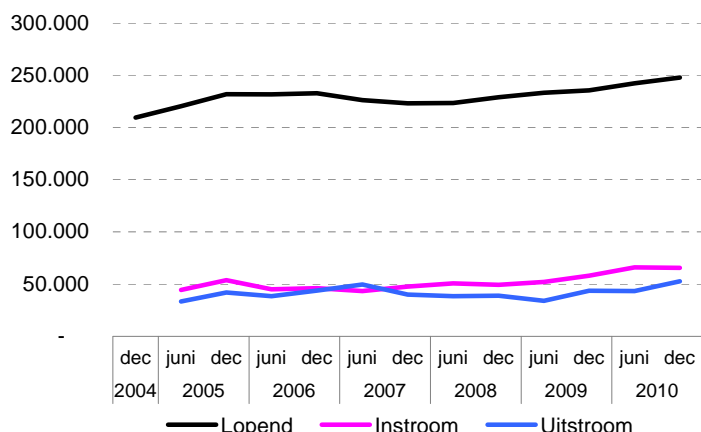
Gemeenten rapporteren twee maal per jaar via de Statistiek Re-integratie Gemeenten (SRG) over hun re-integratieondersteuning, alsmede de door hen waargenomen resultaten daarvan. Een re-integratietraject kan een aaneenschakeling zijn van verschillende instrumenten en interventies. Sommige van die schakels zijn nog niet direct op uitstroom naar werk gericht, daarvoor dient in principe de laatste schakel. Uiteraard zijn er ook re-integratietrajecten waarbinnen maar één instrument wordt aangeboden.

Na de invoering van de WWB in 2004 was er een periode van aanpassing aan de mogelijkheden die de nieuwe wet gemeenten bood. Vanaf 2007 is een toename te constateren in het aantal lopende re-integratietrajecten, vooral door een toenemend aantal nieuwe trajecten. In 2009 begint ook het aantal beëindigde trajecten toe te nemen, maar het aantal blijft vooralsnog achter bij de instroom. In 2010 startten er 132 duizend trajecten en werden er 96 duizend beëindigd, waardoor het aantal lopende re-integratietrajecten is toegenomen tot 248 duizend eind 2010 (zie figuur 3.4). In dit aantal zijn 5 duizend participatieplaatsen, 15 duizend loonkostensubsidies en 8 duizend oude ID-WIW-banen inbegrepen.

<sup>4</sup> Inclusief de werkcoach.



**Figuur 3.4: Verloop gemeentelijke re-integratietrajecten, 2004-2010**



Bron: CBS, Statistiek Re-integratie Gemeenten (SRG)

Van de in 2010 beëindigde re-integratietrajecten had 60% een gerealiseerde duur van minder dan een jaar. Van de re-integratietrajecten waarbij de gemeente weet dat uitstroom naar werk de reden is<sup>5</sup> is dat zelfs 69%. Van de lopende trajecten heeft 41% een duur van korter dan een jaar (zie tabel 3.4a).

De gemiddelde trajectduur van beëindigde trajecten is daardoor ongeveer 2 jaar. Weliswaar worden relatief veel trajecten beëindigd in het eerste jaar, maar wanneer een traject al langer dan een jaar loopt is de kans dat een re-integratietraject wordt beëindigd veel kleiner. In 2010 werd 57% van de re-integratietrajecten met een duur korter dan een jaar beëindigd. Voor trajecten met een duur langer dan 3 jaar is dit 21%.

**Tabel 3.4a: Re-integratietrajecten naar trajectduur, re-integratiepositie en leeftijd, eind 2010**

	Re-integratietrajecten			idem % verdeling		
	Lopend	Beëindigd	wv naar werk	Lopend	Beëindigd	wv naar werk
<b>Trajectduur</b>	<b>x 1000</b>					
<1 jaar	102	58	15	41%	60%	69%
1-<2 jaar	60	19	4	24%	20%	17%
2-<3 jaar	34	8	1	14%	8%	6%
>=3 jaar	53	11	2	21%	12%	8%
<b>Re-integratiepositie</b>						
Activering	154	48	4	62%	50%	20%
Arbeidsinpassing	83	39	16	33%	41%	72%
Niet ingevuld	11	8	2	5%	9%	8%
<b>Leeftijd</b>						
18-26 jaar	40	24	7	16%	25%	33%
27-44 jaar	110	42	10	44%	44%	46%
45-54 jaar	60	20	3	24%	21%	16%
55-64 jaar	38	10	1	15%	11%	5%
<b>Totaal</b>	<b>248</b>	<b>96</b>	<b>22</b>	<b>100%</b>	<b>100%</b>	<b>100%</b>

Bron: CBS, Statistiek Re-integratie Gemeenten (SRG)

De re-integratiepositie geeft aan welk type interventie nodig is: in tabel 2.4a zijn de posities *zorg*, *maatschappelijke activering* en *arbeidsactivering* samengevoegd tot '*activering*'. Deze interventies zijn niet gefocust op directe arbeidsinpassing. Het is evenwel mogelijk dat na een geslaagde interventie iemand goed bemiddelbaar is geworden en daarna – eventueel met ondersteuning – alsnog uitstroomt naar werk. In het eerste halfjaar van 2010 had 20% van de wegens uitstroom naar werk beëindigde re-integratietrajecten het label *activering*. De posities *arbeidstoeleiding*, *werk met ondersteuning* en *werk zonder ondersteuning*<sup>6</sup> zijn samengevoegd tot '*arbeidsinpassing*'. Niet verwonderlijk is dat 72% van de wegens uitstroom naar werk beëindigde trajecten dit label heeft.

<sup>5</sup> Wanneer iemand zijn uitkering laat stopzetten wordt niet altijd de reden bij de gemeente gemeld. Bij de koppeling op BSN-nummer blijkt dat er aanmerkelijk meer uitstroom naar werk is dan aan/door de gemeente gemeld.

<sup>6</sup> Deze re-integratiepositie is alleen van toepassing bij beëindigde trajecten.

Omdat in principe juist die bijstandsgerechtigden worden geholpen die een grote afstand tot de arbeidsmarkt hebben, is het logisch dat het merendeel van de personen in een lopend re-integratietraject nog bezig is met *activering*.

**Tabel 3.4b: WWB'ers met re-integratietraject<sup>a</sup> versus bestandsprofiel WWB<sup>b</sup>, eind 2010**

	Lopende re-integratietrajecten		WWB-uitkeringen	% op traject
	x 1000	%	x 1000	%
<b>Geslacht</b>				
Autochtonen	69	42%	144	48%
Niet-westerse allochtonen	72	44%	128	56%
Westerse allochtonen	18	11%	34	52%
<b>Duur uitkering</b>				
< 1 jaar	51	31%	88	58%
1-<2 jaar	26	16%	44	61%
2-<3 jaar	16	9%	25	63%
3-<4 jaar	11	7%	18	61%
4-<5 jaar	8	5%	14	58%
>=5 jaar	52	32%	118	44%
<b>Leeftijd</b>				
15-24 jaar	15	9%	23	66%
25-34 jaar	38	23%	60	64%
35-44 jaar	46	28%	75	61%
45-54 jaar	43	26%	81	53%
55-64 jaar	23	14%	69	33%
<b>Totaal</b>	<b>165</b>	<b>100%</b>	<b>307</b>	<b>54%</b>

<sup>a</sup> De uitkerings situatie is bepaald op ultimo 2010. Hierdoor worden de mensen op gesubsidieerde arbeid, de mensen die nazorg tijdens het werk krijgen, de mensen die tijdens het re-integratietraject hun uitkeringsrecht verliezen in deze tabel niet tot de WWB gerekend.

<sup>b</sup> Inclusief bijstandsuitkeringen krachtens de Wet Investeren in Jongeren.

Bron: Maatwerktabel CBS, bewerking SZW

In tabel 3.4b is het profiel van degenen die op een traject zitten vergeleken met het profiel van het totale WWB-uitkeringenbestand. Gemiddeld heeft 54% van de WWB-uitkeringsgerechtigden ook een re-integratietraject. Qua duur van de uitkering zit globaal 60 procent van de WWB'ers met een uitkeringsduur korter dan 5 jaar op een traject. Van de WWB'ers met een uitkeringsduur van 5 jaar of langer is dat een stuk lager (44%).

Verder krijgen autochtonen minder vaak een re-integratietraject (48%), maar de verschillen zijn minder groot dan bij uitkeringsduur en leeftijd. Als men de indeling naar leeftijd bekijkt zitten vooral ouderen (55-64 jaar) minder vaak op een traject (33%).