

# TOETSING MILITAIRE VLEGACTIVITEITEN GROOTE PEEL (140)

## STATUS

Het gebied valt onder de volgende beschermingsregimes:

- N2000 gebied Grote Peel (Aanwijzingsbesluit is definitief).
- Beschermd Natuurmonument Grote Peel.

## BESTAAND GEBRUIK

In LV18 (GLV-VIII) Peel wordt in de periode 2003-2008 gemiddeld 7,5 uur laaggevlogen. Het laagvliegen vond 86% van de vliegen overdag plaats en 14% in de nachtelijke uren. Het laagvlieggebied overlapt 100% met de Grote Peel.

Tabel 1: Overzicht vliegenuren in GLV VIII, uitgesplitst in dag en nacht.

GLV VIII de peel dag														
	jan	feb	mrt	april	mei	juni	juli	aug	sept	okt	nov	dec	Σ	N jr
2003	2					1	4,8	4,6					12,4	
2004								1,25			1		2,25	
2005								1	1				2	
2006	1				3,2			1,6	2,8		1		9,6	
2007		0,9	2,5	0,7			1,2			1,1			6,4	
2008		1,4					2,8		1		0,7		5,9	
														max 12,4
													38,6	6 gem 6,4
GLV VIII de peel nacht														
	jan	feb	mrt	april	mei	juni	juli	aug	sept	okt	nov	dec	Σ	N jr
2003													0	
2004													0	
2005													0	
2006									1,4				1,4	
2007													0	
2008		5,4											5,4	
													0	
														max 5,4
													6,8	6 gem 1,1

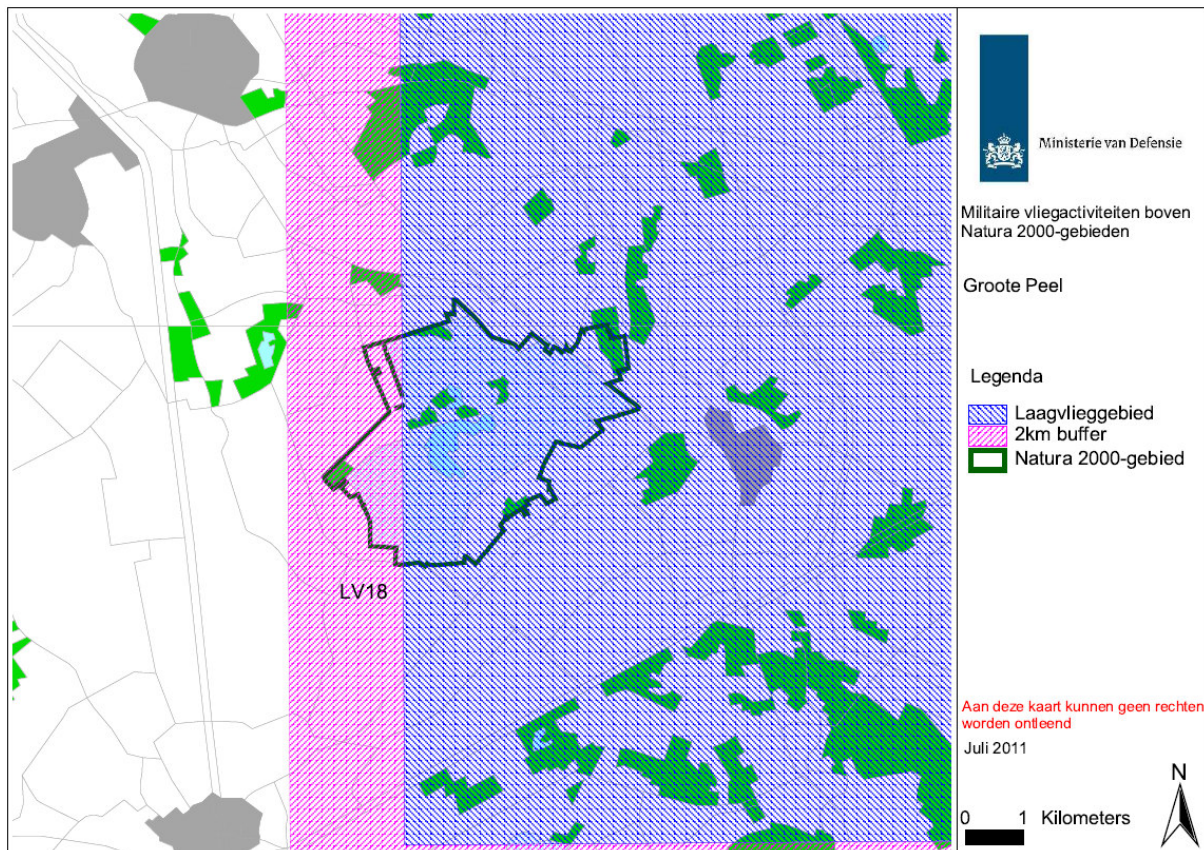
Σ : som van vliegenuren in een jaar

N jr: aantal jaren waarover het gemiddelde is berekend.

Max: maximum aantal vliegenuren vastgesteld in één jaar

Gem: gemiddeld aantal vliegenuren per jaar over periode 2003- 2008

Binnen de laagvlieggebieden wordt laag gevlogen met verschillende typen helikopters: Apache, Cougar, NH-90, Lynx en Chinook. De minimale vlieghoogte voor militaire helikopters in Nederland bedraagt 50 meter. In de laagvlieggebieden is iedere vlieghoogte toegestaan, dus ook 0 meter (landen/opstijgen).

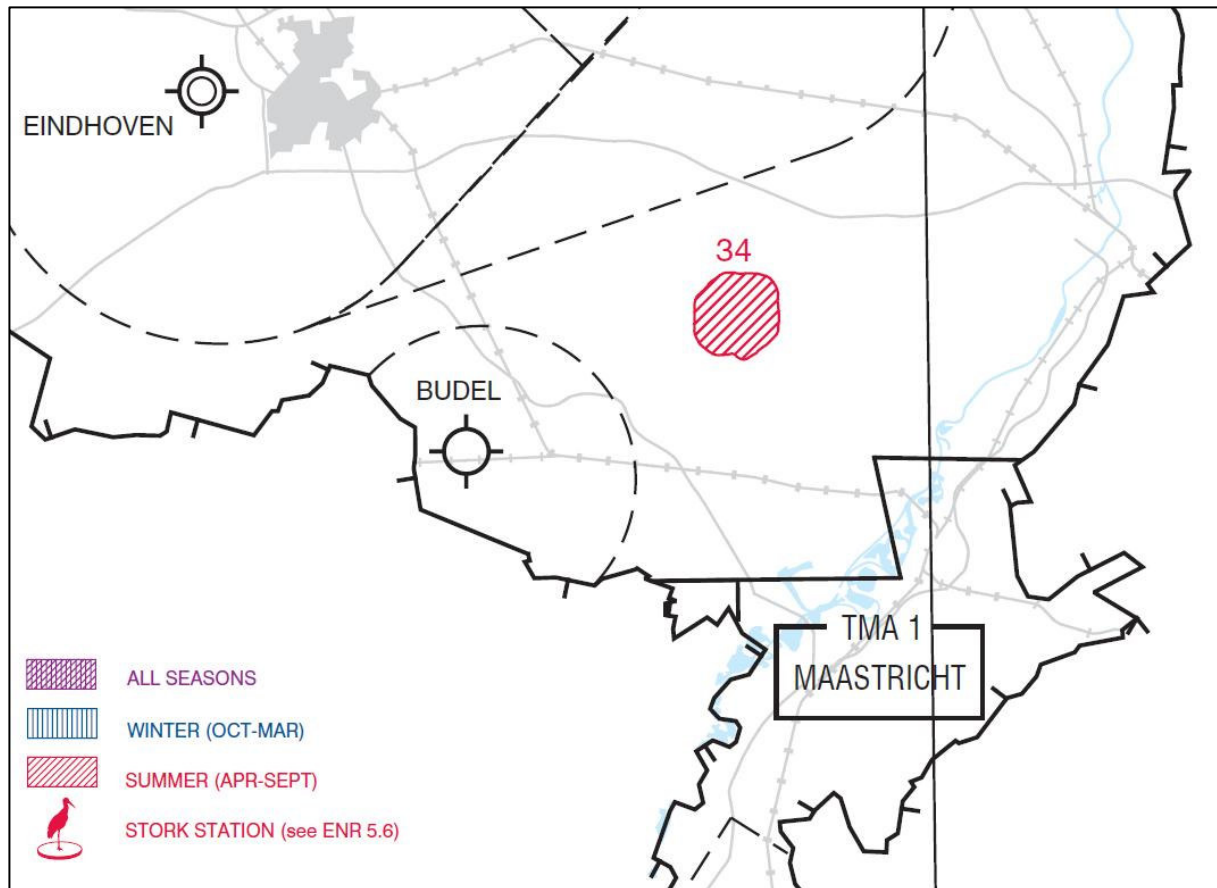


Figuur 1: Ligging N2000 gebied Grote Peel ten opzichte van laagvlieggebied LV 18/GLV VIII.

Grote Peel is grotendeels aangewezen als Bird sanctuary. (zie figuur 2, nr. 34). Bird sanctuaries worden aangewezen ten behoeve van de veiligheid voor het vliegverkeer. De publicatie *Military Aeronautical Information Publication Netherlands* (MilAIP) voor Nederland wijdt een aparte paragraaf aan vogeltrek in relatie tot vliegveiligheid en gebieden met grote aantallen vogels (*Bird sanctuaries*). Vliegers worden daarin opgeroepen deze *Bird sanctuaries* niet beneden de 1000 voet (ongeveer 300 meter) te doorkruisen.

Het betreft gebieden waar het risico op aanvaring met vogels (al dan niet in een bepaalde periode van het jaar) groot is. Grote Peel is in het broedseizoen (april tot en met september) aangewezen als Bird sanctuary. Het ministerie van Defensie heeft aangegeven aan deze oproep gehoor te geven. Dit betekent dat bestaand gebruik boven Bird sanctuaries inhoudt dat niet lager dan 1000 voet gevlogen wordt.

Uit de tabel blijkt dat een groot deel van de gevlogen uren wel in deze periode heeft plaatsgevonden. Deze uren zijn gemaakt in het laagvlieggebied en niet specifiek in de Grote Peel.



Figuur 2: Bird sanctuary 34 (Grote Peel) en bird strike risk (Air Traffic Control the Netherlands, 2006).

## INSTANDHOUDINGSDOELSTELLINGEN N2000

In dit hoofdstuk wordt nader ingegaan op de soorten waarvoor het N2000 gebied is aangewezen. De analyse beperkt zich tot de soorten waarbij het optreden van een (significant) negatief effect door militaire vliegactiviteiten niet op voorhand uitgesloten kan worden. In de bijlage is een tabel opgenomen met de kernopgaven en alle instandhoudingsdoelstellingen die gesteld zijn voor het N2000 gebied Grote Peel (bijlage 1, Essentietabel Grote Peel).

In de analyse worden per soort achtereenvolgens beschouwd:

- Instandhoudingsdoel volgens het aanwijzingsbesluit
- Trend
- Gevoeligheid
- Overlap in ruimte en tijd
- Effectbeoordeling
- Conclusie
- Mitigerende maatregel(en)

De soorten waarvoor Grote Peel is aangewezen zijn weergegeven in tabel 2. In de kolom 'beoordelen' staat aangegeven of de soort op basis van het advies in de voortoets (zie Foppen *et al.*, 2009) nader beoordeeld dient te worden.

Tabel 2: Instandhoudingdoelstellingen en advies in voortoets SOVON (Foppen et al., 2009).

Nr.	Soort	Doelstelling omvang leefgebied	Doelstelling kwaliteit leefgebied	Beoordelen (Advies SOVON)
Broedvogels (b)				
A004	Dodaars	=	=	Ja
A008	Geoorde fuut	=	=	ja
A119	Porseleinhoen	>	>	Nee
A272	Blauwborst	=	=	Nee
A276	Roodborsttapuit	=	=	Ja
Niet broedvogels (nb)				
A039	Toendrarietgans	=	=	Ja
A039*	Taigarietgans	=	=	Ja
A041	Kolgans	=	=	Ja
A127	Kraanvogel	=	=	Ja

= : behoud

> : uitbreiding

#### Dodaars (b)

- Doel: Behoud omvang en kwaliteit leefgebied met een draagkracht voor een populatie van ten minste 40 paar.
- Trend: Vanaf 1980 wordt een significante toename van <5% per jaar vastgesteld. Over de laatste 10 seizoenen is geen betrouwbare trendclassificatie mogelijk (www.sovon.nl).
- De soort wordt als 'onzeker' beoordeeld voor verstoring als gevolg van militaire vliegactiviteiten (Foppen et al., 2009).
- Er is een overlap in ruimte en tijd met de militaire vliegactiviteiten (maart-september)(Foppen et al., 2009). De Grote Peel is aangewezen als Bird sanctuary, in de periode april- september wordt niet lager dan circa 300 meter boven het gebied gevlogen.
- Uit de periode 2004-2008 zijn geen aantallen bij SOVON bekend. De meest recente informatie is dat in 2004 57 broedparen en in 2010 53 broedparen voorkwamen (mondelinge mededeling J. Timmermans, Vogelwerkgroep De Peel). Het is echter niet duidelijk op basis waarvan deze aantallen zijn vastgesteld. Voor zover bekend hebben in deze periode geen integrale broedvogelkarteringen plaatsgevonden. In het N2000 beheerplan (concept, DLG 2010) wordt het volgende vermeld over deze soort: 'Er is in de afgelopen jaren een positieve trend te zien. Tellingen leverden steeds tenminste 40 paren op. In 2004 werden 57 territoria geteld. In het droge jaar 1996 werden de laagste aantallen geteld'. Door toenemende vernatting (GGOR doel<sup>1</sup>) is een positief effect te verwachten op de populatie in de toekomst (DLG, 2010). Gezien de significante toename vanaf 1980 bij bestaand gebruik en het verwachte behalen van de instandhoudingsdoelstelling kan een negatief effect worden uitgesloten.
- Conclusie: Geen negatief effect.
- Mitigerende maatregelen: Niet van toepassing.

#### Geoorde Fuut (b)

- Doel: Behoud omvang en kwaliteit leefgebied met een draagkracht voor een populatie van ten minste 40 paren.
- Trend: Vanaf 1980 vertoont de trend een significante toename van >5% per jaar. Over de laatste 10 seizoenen is geen betrouwbare trendclassificatie mogelijk (www.sovon.nl).
- De soort wordt als gevoelig beoordeeld voor verstoring door militaire vliegactiviteiten (Foppen et al., 2009).

<sup>1</sup> GGOR is het Gewenste Grondwater- en OppervlaktewaterPeil. In de 4e Nota waterhuishouding (V&W, 1998) is aan de provincies gevraagd het gewenst grond- en oppervlaktewaterregime (GGOR) uiterlijk in 2002 vast te stellen. Door het vaststellen van het GGOR worden de waterdoelen in een gebied vastgelegd. Het gewenste regime moet aansluiten bij het beoogde gebruik van het betreffende gebied. Voor de functie natte natuur kan het GGOR een belangrijke rol spelen in de concretisering van de verdrogingsdoelstellingen.



- Er is overlap in tijd (april-september). De Groote Peel is aangewezen als Bird sanctuary, in de periode april-september wordt niet lager dan circa 300 meter boven het gebied gevlogen.
- In de periode 2004-2008 zijn in drie jaren aantallen bekend bij SOVON (2004: 66, 2005: 52, 2007: 21, gemiddeld 46 paren) (www.sovon.nl). Het N2000 beheerplan (concept, DLG 2010) vermeldt over deze soort: *'Vanaf het begin van de 90-er jaren is de soort een jaarlijkse broedvogel. De aantallen zijn sterk toegenomen tot maxima van 42 paren in 1999 en 49 in 2003. Dit niveau ligt boven het niveau van het gewenste aantal van een sleutelpopulatie (> 40 territoria)'*. Door toenemende vernatting (GGOR doel) is een positief effect te verwachten voor de populatie in de toekomst (DLG, 2010).  
Gezien de significante toename bij bestaand gebruik vanaf 1980 en het behalen van de instandhoudingsdoelstelling kan een negatief effect uitgesloten worden.
- Conclusie: Geen negatief effect.
- Mitigerende maatregelen: Niet van toepassing.

#### Roodborsttapuit (b)

- Doel: Behoud omvang en kwaliteit leefgebied met een draagkracht voor een populatie van ten minste 80 paren.
- Trend: Vanaf 1980 is geen betrouwbare trendclassificatie mogelijk (www.sovon.nl). Vanaf 1999 wordt een significante toename van <5% per jaar vastgesteld (www.sovon.nl).
- De soort wordt als 'onzeker' beoordeeld voor verstoring door militaire vliegactiviteiten (Foppen *et al.*, 2009). Als drukfactor wordt agrarisch beheer genoemd.
- Er is overlap in tijd (maart-september). De Groote Peel is aangewezen als Bird sanctuary, in de periode april-september wordt niet lager dan circa 300 meter boven het gebied gevlogen.
- Uit de periode 2004-2008 zijn bij SOVON geen aantallen bekend over deze soort. In het N2000 Beheerplan Groote Peel (concept, DLG 2010) wordt het volgende aangegeven: *'Vanaf 1980 namen de aantallen van jaar op jaar toe tot 129 paren in 1997; een niveau ruim boven het gewenste aantal voor een sleutelpopulatie. Sinds 1997 worden er minder territoria waargenomen. Voor de periode 1999-2003 wordt de populatie ingeschat op 80 paren'*. Het is niet duidelijk of in de afgelopen jaren het instandhoudingsdoel gehaald wordt. Gezien de significante toename vanaf 1999 bij bestaand gebruik en het behalen van de instandhoudingsdoelstelling kan een negatief effect uitgesloten worden.
- Conclusie: Geen negatief effect.
- Mitigerende maatregelen: Niet van toepassing.

#### Kolgans (nb)

- Doel: Behoud omvang en kwaliteit leefgebied. Het gebied heeft met name een functie als slaappleaats.
- Trend is onbekend (DLG, 2010; www.sovon.nl).
- De soort wordt als 'gevoelig' beoordeeld voor verstoring door militaire vliegactiviteiten (Foppen *et al.*, 2009).
- Er is overlap in ruimte en tijd (oktober-maart) (Foppen *et al.*, 2009).
- Het gemiddelde aantal over de periode 2003-2008 is onbekend (www.sovon.nl). In het laagvlieggebied wordt incidenteel 's nachts gevlogen. In de periode 2003-2008 betrof dit gemiddeld ruim 1 uur op jaarbasis. De vogels maken voornamelijk gebruik van het gebied om te overnachten en komen in het gebied aan rond zonsopgang en vertrekken rond zonsopkomst. Het laagvlieggebied bestrijkt ook een deel van de foerageergebieden (agrarische gebieden rond de Groote Peel buiten het N2000 gebied) waardoor na zonsopgang ook daar verstoring kan optreden. De groepen ganzen die in en rond de Groote Peel verblijven hebben echter een duidelijke binding met het gebied. Bij verstoring wordt uitgeweken naar een nabijgelegen onverstord gebied en de Groote Peel blijft de functie van slaappleaats behouden. In de toekomst heeft vernatting en regulatie (stabilisatie) van het grondwaterpeil (GGOR doel) een positief effect op de omvang van geschikt habitat (DLG, 2010).  
De doelstelling voor Kolgans beperkt zich tot behoud omvang en kwaliteit leefgebied. Er zijn geen aantallen genoemd in de instandhoudingsdoelstelling en bij SOVON zijn geen aantallen bekend uit de Groote Peel in de periode waarover getoetst wordt. Een beoordeling op grond van deze gegevens is dus niet mogelijk. Volgens de Avifauna van Limburg (Hustings *et al.*, 2006) nemen vanaf begin jaren negentig de aantallen in de Peel toe tot een maximum van 4350 in 1999 waarna de groei eruit lijkt. In de update van de Avifauna van Limburg (Hustings *et al.*, 2010) wordt gesproken over hogere aantallen in Limburg *'met alleen al in januari*

2005 en 2009 rond 23.000 getelde Kolganzen (heel Limburg, red.)'. De Grote Peel als bolwerk voor de Kolgans, heeft daar zeker een bijdrage in gehad. Op basis van het gering aantal uren dat in de nacht en rond de avond- en ochtendschemering gevlogen wordt en de toenemende aantallen vanaf begin jaren negentig en in recente jaren bij bestaand gebruik, wordt het optreden van een negatief effect uitgesloten.

- Conclusie: Beoordeling niet mogelijk.
- Mitigerende maatregelen: Niet van toepassing.

#### *Taigarietgans (nb)*

- Doel: Behoud omvang en kwaliteit leefgebied.
- Trend is onbekend (DLG, 2010 en Foppen *et al.*, 2009).
- De soort wordt als 'zeer gevoelig' beoordeeld voor verstoring door militaire vliegactiviteiten (Foppen *et al.*, 2009).
- Er is overlap in ruimte en tijd (oktober-maart) (Foppen *et al.*, 2009).
- Het gemiddelde aantal over de periode 2003-2008 is onbekend (www.sovon.nl). Er is een uiterst geringe overlap in tijd, aangezien militaire vliegactiviteiten in de nacht in de winterperiode slechts incidenteel plaatsvindt in LV 18 /GLV-VIII. De vogels maken voornamelijk gebruik van het gebied om te overnachten en komen in het gebied aan rond zonsondergang en vertrekken rond zonsopkomst. Het laagvlieggebied bestrijkt ook een deel van de foerageergebieden (agrarische gebieden rond de Grote Peel buiten het N2000 gebied) waardoor ook daar verstoring kan optreden. De groepen ganzen die in en rond de Grote Peel verblijven hebben echter een duidelijke binding met het gebied. Bij verstoring wordt uitgeweken naar een nabijgelegen onverstord gebied en de Grote Peel blijft de functie van slaapplek behouden. In de toekomst heeft vernatting en regulatie (stabilisatie) van het grondwaterpeil (GGOR doel) een positief effect op de omvang van geschikt habitat (DLG, 2010).

De doelstelling voor Taigarietgans beperkt zich tot behoud omvang en kwaliteit leefgebied. Er zijn geen aantallen genoemd in de instandhoudingsdoelstelling en bij SOVON geen aantallen bekend uit de Grote Peel in de periode waarover getoetst wordt. Een beoordeling op grond van deze gegevens is dus niet mogelijk. Een bijkomend probleem is dat Taigarietgans en Toendrarietgans pas recent als aparte soorten worden beschouwd. In het verleden werd door waarnemers weinig aandacht besteed aan deze (onder)soorten waardoor veel waarnemingen als 'Rietgans' in gegevenssets opgenomen werden. Ook nu is determinatie vaak nog een probleem. Het vermoeden bestaat dat voor 1960 de Taigarietgans talrijker was dan de Toendrarietgans maar dat met het toenemen van de Toendrarietgans de Taigarietgans is afgenomen (Hustings *et al.*, 2006). *T. Heinicke, een Duitse rietganzenexpert die de Taigarietgans goed kent uit de overwinterings- en broedgebieden en zowel uit veldwaarnemingen als ringwerk, kon de soort bij een uitgebreide tocht door Nederland (incl. Noord-Limburg en Peel) in februari 2009 niet vaststellen* (Hustings *et al.*, 2010). Gezien het gering aantal uren dat in de nacht en rond de avond- en ochtendschemering gevlogen wordt en de vastgestelde toename van Kolganzen en Toendrarietganzen wordt een negatief effect op populatieniveau uitgesloten.

- Conclusie: Geen negatief effect.
- Mitigerende maatregelen: Niet van toepassing.

#### *Toendrarietgans (nb)*

- Doel: Behoud omvang en kwaliteit leefgebied.
- Trend is onbekend (DLG, 2010 en Foppen *et al.*, 2009).
- De soort wordt als 'gevoelig' beoordeeld voor verstoring door militaire vliegactiviteiten (Foppen *et al.*, 2009).
- Er is overlap in ruimte en tijd (oktober-maart) (Foppen *et al.*, 2009).

Het gemiddelde aantal over de periode 2003-2008 is onbekend (www.sovon.nl). Er is een uiterst geringe overlap in tijd, aangezien militaire vliegactiviteiten in de nacht in de winterperiode slechts incidenteel plaatsvindt in LV 18 /GLV-VIII. De vogels maken voornamelijk gebruik van het gebied om te overnachten en komen in het gebied aan rond zonsondergang en vertrekken rond zonsopkomst. Het laagvlieggebied bestrijkt ook een deel van de foerageergebieden (agrarische gebieden rond de Grote Peel buiten het N2000 gebied) waardoor ook daar verstoring kan optreden. De groepen ganzen die in en rond de Grote Peel verblijven hebben echter een duidelijke binding met het gebied. Bij verstoring wordt uitgeweken naar een nabijgelegen onverstord gebied en de Grote Peel blijft de functie van slaapplek behouden.

In de toekomst heeft vernatting en regulatie (stabilisatie) van het grondwaterpeil (GGOR doel) een positief effect op de omvang van geschikt habitat (DLG, 2010).

De doelstelling voor Toendrarietgans beperkt zich tot behoud omvang en kwaliteit leefgebied. Er zijn geen aantallen genoemd in de instandhoudingsdoelstelling en bij SOVON geen aantallen bekend in de periode waarover getoetst wordt. Een beoordeling op grond van deze gegevens is dus niet mogelijk. Vanaf 1977/78 worden aantallen Toendrarietganzen in de Grote Peel goed bijgehouden. Hustings *et al.* (2006): '*Vanaf begin jaren negentig is het seizoensmaximum jaarlijks gestegen, met 11.000 ex. in 2005 als (voorlopig?) hoogtepunt.*' Recentere gegevens zijn niet voorhanden. Gezien het gering aantal uren dat in de nacht en rond de avond- en ochtendschemering gevlogen wordt en de toenemende aantallen tot 2005 bij bestaand gebruik, wordt het optreden van een negatief effect uitgesloten.

- Conclusie: Geen negatief effect.
- Mitigerende maatregelen: Niet van toepassing.

#### Kraanvogel (nb)

- Doel: Behoud omvang en kwaliteit leefgebied.
- Trend is onbekend (DLG, 2010 en Foppen *et al.*, 2009). De Europese trend van de Kraanvogel is in grote delen waar de soort als broedvogel voorkomt toenemend, maar wordt door Birdlife International nog als '*depleted*' (verminderd) beoordeeld, waarbij wordt aangegeven '*population has probably not yet recovered to the level that preceded its decline*' (populatie is vermoedelijk nog niet hersteld tot het niveau dat vooraf ging aan de achteruitgang) ([www.birdlife.org](http://www.birdlife.org)). Met het oog op de toenemende aantallen broedparen in de broedgebieden én de uitbreiding van het broedgebied mag worden aangenomen dat een verdere toename van het aantal in Europa broedende Kraanvogels te verwachten is.
- De soort wordt als 'gevoelig' of 'zeer gevoelig' beoordeeld voor verstoring door militaire vliegactiviteiten (Foppen *et al.*, 2009).
- Overlap is beperkt tot de (belangrijkste) perioden waarin de Kraanvogels aanwezig zijn: 15 oktober - 15 december (najaarstrek) en 20 februari - eind maart (voorjaar) (op basis van van der Laak & Kikkert, 2010).
- In de periode 2003-2008 is het gemiddelde seizoensmaximum in het gebied 240 exemplaren met het hoogste aantal in het seizoen 2006/2007 (732 vogels)([www.sovon.nl](http://www.sovon.nl)). Andere bronnen spreken van 4005 exemplaren in de Grote Peel (ter plaatse) op 30 november 2006 met in de dagen daaraan voorafgaand een steeds groter wordend aantal ([waarneming.nl](http://waarneming.nl)). De doortrekkende Kraanvogels zijn overdag veelal buiten de Grote Peel aanwezig maar kunnen ook delen van de dag in het gebied zelf verblijven. De vogels foerageren in het agrarisch gebied rond de Grote Peel. Vernatting en regulatie (stabilisatie) grondwaterpeil (GGOR doel) heeft een positief effect op de omvang van geschikt habitat in de toekomst (DLG, 2010). De kans op verstoring is groot bij vliegactiviteiten tijdens de aanwezigheid van Kraanvogels in de Grote Peel. Het laagvlieggebied bestrijkt ook een deel van de foerageergebieden (agrarisch gebied rond de Grote Peel) waardoor ook daar verstoring op kan treden. Kraanvogels hebben een minimale binding met het gebied. De vogels rusten en foerageren in en rond de Grote Peel maar blijven vaak maar één tot enkele dagen waarna doorgetrokken wordt. De Grote Peel fungeert als een van de weinige 'stepping-stones' in Nederland en is samen met de Deurnsche en Mariapeel de belangrijkste pleisterplaats voor Kraanvogels. Verstoring als gevolg van een laagvliegactiviteit maakt het gebied ongeschikt als verblijfplaats, ook als deze verstoring kortdurend is. De kans is namelijk groot dat Kraanvogels bij verstoring het gebied verlaten. Hiermee is de kans op een significant negatief effect door het laagvliegen in de periode 15 oktober – 15 december en in de periode 20 februari - maart reëel.
- Conclusie: Met het uitvoeren van de mitigerende maatregel (geen militaire laagvliegactiviteiten in de belangrijkste doortrekperioden) voor Kraanvogel is de kans op negatieve effecten geminimaliseerd.
- Mitigerende maatregelen: Niet vliegen in en in de directe omgeving van de Grote Peel in de periode dat Kraanvogels als doortrekker aanwezig zijn, dus in de periode 15 oktober tot 15 december en de periode 20 februari - 31 maart.

## CUMULATIE

Met het uitvoeren van de mitigerende maatregel voor Kraanvogel is een kans op negatieve effecten uitgesloten. Voor de overige soorten treedt geen effect op. Cumulatie is dan ook niet aan de orde.

## TYPISCHE SOORTEN

In dit hoofdstuk wordt nader ingegaan op de typische soorten van de habitattypen waarvoor het N2000 gebied is aangewezen. Conform de Habitatrictlijn worden voor alle habitattypen zogenaamde 'typische soorten' geselecteerd, die gezamenlijk een goede kwaliteitsindicator vormen voor de (compleetheid van de) levensgemeenschap van het habitatype.

In bijlage 2 is een tabel opgenomen van alle typische soorten van de habitattypen waarvoor het gebied is aangewezen. In die tabel is ook vermeld tot welk habitatype de hier genoemde typische soorten behoren. Onderstaande tabel beperkt zich tot vogels en zoogdieren.

Tabel 3: Typische soorten met een gevoeligheid voor vliegactiviteiten Grote Peel.

Naam	Wetenschappelijke naam	Groep	Geluid	Optische verstoring	Mechanische effecten downwash	Aanwezig 2005 – 2010	Afwezig 2005 – 2010
Klapekster	<i>Lanius excubitor</i>	Vogels	?	?	?		X
Roodborsttapuit	<i>Saxicola torquata</i>	Vogels	o	o	o	X	
Sprinkhaanzanger	<i>Locustella naevia</i>	Vogels	?	?	?	X	
Veldleeuwerik	<i>Alauda arvensis</i>	Vogels	?	?	?	X	
Watersnip	<i>Gallinago gallinago</i>	Vogels	+	+	+	?	
Wintertaling	<i>Anas crecca</i>	Vogels	+	+	+	X	

Uitleg afkortingen zie bijlage 2.

Ten aanzien van deze soorten wordt beoordeeld of de verstoring leidt tot het op lange termijn definitief verdwijnen uit het N2000 gebied.

Ten aanzien van de typische soorten die aanwezig waren in de periode 2005 - 2010:

Behoud van de populaties van in de tabel genoemde soorten komt niet in gevaar door de vliegactiviteiten gezien het geringe gemiddeld aantal vliegreuven (periode 2003 - 2008: 7,5 uur per jaar). Een negatief effect door vliegactiviteiten op broedpopulaties van de typische soorten is niet aan de orde. Bovendien bestaat het overgrote deel van de typische soorten uit 'kleine zangvogels'. Deze groep heeft een relatief kleine verstoringsafstand.

Ten aanzien van de typische soorten die afwezig waren in de periode 2005 - 2010:

### Klapekster

De Klapekster is in Nederland als broedvogel vrijwel verdwenen. Van Dijk *et al.* (2010) vermeldt: 'Geen enkele aanwijzing voor een broedgeval (in 2008 red.), ondanks bezoeken aan voormalige broedterreinen. Het laatste goed gedocumenteerde broedgeval stamt uit 1999 van de Noord-Veluwe'. Bijlsma *et al.* (2001) geven als reden voor de achteruitgang: 'De afname is in eerste instantie veroorzaakt door de ontginning van talloze heideterreinen, wat tot in de jaren zestig aanhield. De resterende gebieden werden ongeschikt door intensieve recreatie, vergrassing en verbossing. De beschikbaarheid van voedsel (in de broedtijd vooral muizen, grote insecten, hagedissen en zangvogels en hun nestjongen) is vermoedelijk drastisch verminderd. Ook SOVON



(2002) meldt in aanvulling op de afname van het voedselaanbod dat: *'de kwetsbare schakel is mogelijk het menu van de nestjongen, dat in de eerste weken vooral uit hommels, kevers en vlinders bestaat. Deze kost wordt pas voor het uivliegen aangevuld met muizen en hagedissen. Door het verminderd voedselaanbod van grote insecten zullen de opgroeiomstandigheden voor nestjongen verslechterd zijn.'* Een relatie tussen de militaire vliegactiviteiten en de teloorgang van de Klapekster als broedvogel is niet aanwezig.

## BESCHERMD NATUURMONUMENT GROOTE PEEL

Het voormalig Beschermd Natuurmonument Groote Peel is aangewezen op 13 november 1990 (NMF 90-8848). De aanwijzing is gericht op het in stand houden c.q. ontwikkelen van levend hoogveen en de (oligotrofe) water- en moeraslevensgemeenschappen. Algemeen uitgangspunt bij het streven naar een hoge en stabiele waterstand is het verkrijgen van een stand-still-situatie, zodat stabilisatie van de wegzijging gaat optreden.

In de handreikingen oude doelen (LNV, ongedateerd) is nagegaan in hoeverre de doelen van de Beschermd natuurmonumenten overlappen met de doelen (soorten en habitattypen) van het richtlijngebied Groote Peel. Uit deze analyse is gebleken dat een aantal natuurwaarden niet of maar ten dele worden afgedekt door de N2000 doelen en waarvoor extra aandacht noodzakelijk is. In bijlage 3 is een compleet overzicht gegeven van de in het aanwijzingsbesluit genoemde natuurwaarden. Hieronder wordt alleen ingezoomd op de natuurwaarden die extra aandacht behoeven.

### **Natuurwaarden die niet (reeds bestaand) of maar ten dele (overlappend) worden afgedekt door Natura 2000 doelen**

- Belangrijk vogelgebied. Aantal soorten broedvogels thans 95. Kokmeeuw ruim 4000 broedpaar, vele watervogels: Fuut, Wilde eend, Zwarte stern, Zomertaling, Slobeend en moerasvogels Roerdomp, Waterral, Kleinst waterhoen, Kleine karekiet.
- Andere belangrijke en zeldzame broedvogels zijn Grutto, Scholekster, Rietgors, Bruine kiekendief, Wulp, Ransuil, Paapje, Pijlstaart, Buizerd, Tureluur, Boomvalk en Havik.
- Talrijke soorten zoogdieren, reptielen en amfibieën waaronder Gladde slang en Heikikker. Grote rijkdom aan insecten, met name vlinders en libellen.

### **Landschappelijke kwaliteiten en abiotische kenmerken die meegenomen moeten worden**

- Het oorspronkelijke hoogveenreliëf is door het afgraven grotendeels gewijzigd. Brabantse deel nagenoeg geheel vergraven. Limburgse deel talrijke veenputten. Op een klein aantal weinig of niet vergraven peelvelden en peelbanen komt nog jong veenmosveen (grauwveen) voor. Geologisch en geomorfologisch zeer waardevol. Bijna volledige oorspronkelijke veenopbouw aanwezig. Groote Peel gedomineerd door hoger gelegen wijkdijken en peelbanen met de uitgeveende laagten ertussen. In het Limburgse deel de kenmerkende kleinschalige structuur van de veenputten. Het natuurmonument de Groote Peel is door de variatie in begroeiingstypen, de uitgestrektheid en de landschappelijke openheid van betekenis uit oogpunt van natuurschoon.
- Voor de fauna noodzakelijke rust.
- Waarde voor het archeologisch en paleo-oecologisch onderzoek.

Uit diverse broedvogelonderzoeken blijkt dat de soorten Zwarte stern, Kleinst waterhoen, Bruine kiekendief, Paapje, Pijlstaart, Tureluur niet (meer) of nog slechts zeer incidenteel als broedvogel voorkomen. De overige soorten worden nog wel als broedvogel aangetroffen (bron waarneming.nl en mondelinge mededeling diverse lokale vogelaars).

Voor veel van deze soorten zijn veranderingen in het omliggende agrarische gebied van grote invloed geweest op de populatieontwikkeling. Voor enkele andere soorten (onder andere Bruine kiekendief) is in het zuidoosten van Nederland sprake van uitdovende populaties. De afname heeft geen relatie met de militaire vliegactiviteiten.

Ten aanzien van de kleine zangvogels geldt dat de verstoringafstand relatief klein is waardoor de kans op verstoring door militaire vliegvliegactiviteiten ook kleiner is. Het feit dat het met Blauwborst goed gaat in het N2000 gebied ondersteunt deze stelling (deze soort waarvoor een instandhoudingsdoelstelling is opgesteld, behoefde niet beoordeeld te worden). Het beheerplan vermeldt over de typische soorten: *'Een aantal broedvogels komen in 2009 niet meer voor (o.a. korhoen). De verwachting is dat een grote verscheidenheid in milieuomstandigheden in de Peelgebieden zal blijven bestaan. Bij voldoende rust zal het merendeel van de genoemde vogels een plaats blijven behouden in het gebied.'* Gezien het geringe aantal uren dat er vliegactiviteiten in het laagvlieggebied plaatsvinden, komt de rust niet zodanig in het geding dat op populatieniveau negatieve effecten ontstaan.

Ten aanzien van de zoogdieren mag worden aangenomen dat militaire vliegactiviteiten geen verdere uitbreiding in verspreiding en aantallen in de weg staan.

Ook ten aanzien van de landschappelijke kwaliteiten (natuurschoon, complex van hoogveen in diverse stadia en cultuurhistorisch patroon) treedt geen aantasting op door militaire vliegactiviteiten.

### **Conclusie**

De vliegactiviteiten in het laagvlieggebied tasten de wezenlijke kenmerken van het beschermd natuurgebied niet aan en zijn niet schadelijk of ontsierend voor de natuurwetenschappelijke betekenis.

## **CONCLUSIES**

Een (significant) negatief effect door de militaire vliegactiviteiten op de broedvogelpopulaties van Dodaars, Geoorde fuut en Roodborsttapuit in het gebied is in niet aan de orde. Deze soorten laten een significante toename zien en ondanks het ontbreken van sluitende telreeksen is het aannemelijk dat de instandhoudingsdoelen bereikt worden. Ook is de doelstelling 'behoud omvang en kwaliteit van het leefgebied' voor Toendrarietgans, Taigarietgans en Kolgans niet in het geding.

De kans op verstoring is groot bij vliegactiviteiten tijdens de aanwezigheid van Kraanvogels in de Grote Peel. Het laagvlieggebied bestrijkt ook een deel van de foerageergebieden (agrarisch gebied rond de Grote Peel) waardoor ook daar verstoring op kan treden. Kraanvogels hebben een minimale binding met het gebied. Verstoring als gevolg van een laagvliegactiviteit maakt het gebied ongeschikt als verblijfplaats, ook als deze verstoring kortdurend is. De kans is namelijk groot dat Kraanvogels bij verstoring het gebied verlaten. Hiermee is de kans op een significant negatief effect door het laagvliegen in de periode 15 oktober - 15 december en in maart reëel. De volgende mitigerende maatregel voorgesteld: Niet vliegen in en in de direct omgeving van de Grote Peel in de periode dat Kraanvogels als doortrekker aanwezig zijn, dus in de periode 15 oktober tot 15 december en de periode 20 februari-31 maart.

Met het uitvoeren van de mitigerende maatregel voor Kraanvogel is een kans op negatieve effecten uitgesloten. Voor de overige soorten treedt geen effect op. Cumulatie is dan ook niet aan de orde.

Behoud van de typische soorten komt niet in gevaar door de vliegactiviteiten gezien het geringe aantal vliegreun per jaar (gemiddeld 7,5 uur per jaar). Klapekster komt niet meer voor als broedvogel. Voor deze soort geldt dat er aanwijsbare andere drukfactoren zijn die verantwoordelijk zijn voor het niet meer voorkomen.

De Grote Peel is aangewezen als Beschermd natuurmonument. De wezenlijke kenmerken van de beschermd natuurgebieden worden niet aangetast. De militaire vliegactiviteiten zijn niet schadelijk dan wel ontsierend voor de natuurwetenschappelijke betekenis.

## LITERATUUR EN BRONNEN

**Anonymus, 2008.** 3<sup>e</sup> Concept Beheerplan Deurnsche Peel, Mariapeel en Grote Peel.

**Dienst Landelijk Gebied, 2010.** Deurnsche Peel, Mariapeel en Grote Peel, Conceptbeheerplan Natura 2000. Versie 17 juni 2010. Dienst Landelijk Gebied, Tilburg.

**Foppen R.P.B., A.J.J. Lemaire, A.F. van Kleunen & M. van Roomen, 2009.** Voortoets landelijke Natuurbeschermingswetvergunning militaire vliegactiviteiten: Vogels. SOVON Vogelonderzoek Nederland. SOVON-informatierapport 2009/10. SOVON Vogelonderzoek Nederland, Beek-Ubbergen.

**Grift, E.A. van der, R. Foppen, W.B. Loos, H. de Molenaar, D. Oomen, R. Reijnen, H. Sierdsema & R. Wegman, 2008.** Quickscan verstoring fauna door laagvliegen. Wageningen, Alterra, Alterra-rapport 1725.

**Hustings F., van der Coelen J., van Noorden B., Schols R. & Voskamp P., 2006.** Avifauna van Limburg. Stichting Natuurpublicaties Limburg, Maastricht.

**Hustings F., Schols R., Bakhuizen JJ., Berlijn M., Jansen J., Kikkert JE., van Noorden B., Ova A., Reneerkens N., 2010.** Avifauna van Limburg, update 2010. Aanvullingen 2006-09, correcties en een bijlage over oude collecties ([www.limburgsevogels.nl](http://www.limburgsevogels.nl))

**Laak, R. van der & J.E. Kikkert, 2010.** Vijftig jaar kraanvogeltrek over Limburg: trends, timing en aantallen. Limburgse Vogels, editie 2010, jrg. 20, pag. 1 - 7).

**Ministerie van Landbouw, Natuurbeheer en Voedselkwaliteit, 2010.** Aanwijzingsbesluit Grote Peel.

**Seggelen C. van, 1999.** Vogels van de Grote Peel. Een eeuw avifauna in een veranderd hoogveenlandschap.

**Steunpunt Natura 2000, 2010.** Leidraad bepaling significantie. Nadere uitleg van het begrip 'significante gevolgen' uit de Natuurbeschermingswet. Versie 27 mei 2010

[www.birdlife.org/datazone/species/BirdsInEuropeII/BiE2004Sp2794.pdf](http://www.birdlife.org/datazone/species/BirdsInEuropeII/BiE2004Sp2794.pdf)

[www.sovon.nl](http://www.sovon.nl)

[www.waarneming.nl](http://www.waarneming.nl)

# BIJLAGE 1 ESSENTIETABEL GROOTE PEEL

Essentietabel Natura 2000-gebied 140. Groote Peel									
Kernopgaven									
	<b>Opgave landschappelijke samenhang en interne compleetheid (Hoogvenen)</b>	Voor herstel en kwaliteitsverbetering van de resten hoogveenlandschap is een essentiële randvoorwaarde dat de hydrologie (zowel intern als extern) op orde komt. Vorming van functionerende hoogvenen door kwaliteitsverbetering hoogveenresten en herstel randzones én vergroting van de interne en externe samenhang ten behoeve van fauna. Herstel keten van komvenen langs de Duitse grens.							
7.02	<b>Initiëren hoogveenvorming</b>	Op gang brengen of continueren van hoogveenvorming in herstellende hoogvenen H7120 in kansrijke situaties, met het oog op ontwikkeling van actieve hoogvenen (hoogveenlandschap) *H7110_A (waar nodig uitbreiding oppervlakte H7120). Instandhouding van huidige relicten als bronpopulaties fauna. Herstel van grote veengebieden met voldoende rust onder andere voor de niet-broedvogel kraanvogel A127.							
Instandhoudingsdoelstellingen									
		SVI Landelijk	Doelst. Opp.vl.	Doelst. Kwal.	Doelst. Pop.	Draagkracht vogels	Draagkracht paren	Kernopgaven	
Habitattypen									
H4030	Droge heiden	--	=	=					
H7120	Herstellende hoogvenen	+	=	>				7.02,W	
Broedvogels									
A004	Dodaars	+	=	=			40		
A008	Geoorde fuut	+	=	=			40		
A119	Porseleinhoen	--	>	>			5		



A272	Blauwborst	+	=	=			200		
A276	Roodborsttapuit	+	=	=			80		
<b>Niet-broedvogels</b>									
A039a	Taigarietgans	+	=	=					
A039b	Toendrarietgans	+	=	=					
A041	Kolgans	+	=	=					
A127	Kraanvogel	--	=	=				7.02,W	
									deze tabel is gebaseerd op het definitief aanwijzingsbesluit
<b>Legenda</b>									<b>Gebruik deze essentietabel in combinatie met de leeswijzer</b>
W	Kernopgave met wateropgave								
	Sense of urgency: beheeropgave								
	Sense of urgency opgave m.b.t. watercondities								
SVI landelijk	Landelijke Staat van Instandhouding (-- zeer ongunstig; - matig ongunstig, + gunstig)								
=	Behoudsdoelstelling								
>	Verbeter- of uitbreidingsdoelstelling								
=(<)	Ontwerp-aanwijzingsbesluit heeft 'ten gunste van' formulering								

## BIJLAGE 2 HABITATTYPEN EN TYPISCHE SOORTEN

Naam	Wetenschappelijke naam	Groep	Gevoeligheid voor geluid	Gevoeligheid voor optische verstoring	Gevoeligheid voor downwash	H4030 Droge heiden	H7120 Herstellend Hoogveen
Groentje	<i>Callophrys rubi</i>	Dagvlinders	-	+	+	Cb	-
Heideblauwtje	<i>Plebeius argus</i>	Dagvlinders	-	+	+	Cab	-
Heivlinder	<i>Hipparchia semele</i>	Dagvlinders	-	+	+	K	-
Kommavlinder	<i>Hesperia comma</i>	Dagvlinders	-	+	+	K	-
Vals heideblauwtje *	<i>Plebeius idas</i>	Dagvlinders	-	+	+	K	-
Veenbesblauwtje	<i>Plebeius optilete</i>	Dagvlinders	-	+	+	-	E
Veenbesparelmoervlinder	<i>Boloria aquilonaris</i>	Dagvlinders	-	+	+	-	E
Veenhooibeestje	<i>Coenonympha tullia</i>	Dagvlinders	-	+	+	-	E
Hoogveenglanslibel	<i>Somatochlora arctica</i>	Libellen	-	+	+	-	E
Verwitsnuitlibel	<i>Leucorrhinia dubia</i>	Libellen	-	+	+	-	Cab
Gekroesd gaffeltandmos	<i>Dicranum spurium</i>	Mossen	-	-	-	K	-
Glanzend tandmos	<i>Barbilophozia barbata</i>	Mossen	-	-	-	K	-
Hoogveenlevermos	<i>Mylia anomala</i>	Mossen	-	-	-	-	K
Hoogveenveenmos	<i>Sphagnum magellanicum</i>	Mossen	-	-	-	-	K
Kaal tandmos	<i>Barbilophozia kunzeana</i>	Mossen	-	-	-	K	-
Kronkelheidestaartje	<i>Cladonia subulata</i>	Mossen	-	-	-	Ca	-
Open rendiermos	<i>Cladina portentosa</i>	Mossen	-	-	-	Ca	-
Rode heidelucifer	<i>Cladonia floerkeana</i>	Mossen	-	-	-	Ca	-
Rood veenmos	<i>Sphagnum rubellum</i>	Mossen	-	-	-	-	K
Veengaffeltandmos	<i>Dicranum bergeri</i>	Mossen	-	-	-	-	K
Vijfrijg veenmos	<i>Sphagnum pulchrum</i>	Mossen	-	-	-	-	K
Wrattenbijter	<i>Decticus verrucivorus</i>	Sprinkhanen	-	-	+	K	-
Zadelsprinkhaan	<i>Ephippiger ephippiger</i>	Sprinkhanen	-	-	+	K	-
Zoemertje	<i>Stenobothrus lineatus</i>	Sprinkhanen	-	-	+	K	-
Klein warkruid	<i>Cuscuta epithymum</i>	Vaatplanten	-	-	-	K	-
Kleine schorseneer	<i>Scorzonera humilis</i>	Vaatplanten	-	-	-	K	-
Kleine veenbes	<i>Vaccinium oxycoccos</i>	Vaatplanten	-	-	-	-	K
Kruipbrem	<i>Genista pilosa</i>	Vaatplanten	-	-	-	K	-
Lange zonnedaauw	<i>Drosera anglica</i>	Vaatplanten	-	-	-	-	K
Lavendelhei	<i>Andromeda polifolia</i>	Vaatplanten	-	-	-	-	K
Rode dophei	<i>Erica cinerea</i>	Vaatplanten	-	-	-	K	-
Stekelbrem	<i>Genista anglica</i>	Vaatplanten	-	-	-	K + Ca	-
Veenorchis	<i>Dactylorhiza majalis</i>	Vaatplanten	-	-	-	-	K
Witte snavelbies	<i>Rhynchospora alba</i>	Vaatplanten	-	-	-	-	K
Blauwborst	<i>Luscinia svecica</i>	Vogels	-	-	-	-	Cab
Boomleeuwerik	<i>Lullula arborea</i>	Vogels	-	-	-	Cab	-
Klapekster	<i>Lanius excubitor</i>	Vogels	?	?	?	K	-

Roodborsttapuit	<i>Saxicola torquata</i>	Vogels	o	o	o	Cb	-
Sprinkhaanzanger	<i>Locustella naevia</i>	Vogels	?	?	?	-	Cab
Veldleeuwerik	<i>Alauda arvensis</i>	Vogels	?	?	?	Cab	-
Watersnip	<i>Gallinago gallinago</i>	Vogels	+	+	+	-	Cab
Wintertaling	<i>Anas crecca</i>	Vogels	+	+	+	-	Cab

<b>Verklaring</b>	
Ca	constante soort goede abiotische toestand
Cb	constante soort goede biotische structuur
Cab	constante soort goede abiotische toestand en goede biotische structuur
K	Karakteristieke soort
E	Exclusieve soort
*	Uitgestorven in Nederland
+	gevoelig
-	niet gevoelig
o	Onzeker
?	Onbekend
<b>Gevoeligheid ingevuld obv:</b>	
Effectenindicator LNV	
Kleijn 2008	
Voortoets Nbvergunning SOVON	
Expert-judgement	