

S I G N I F I C A N T

**Monitor inburgeringsexamen  
buitenland**

**2011**

Significant B.V.  
Thorbeckelaan 91  
3771 ED Barneveld  
T 0342 40 52 40  
KvK 39081506  
info@significant.nl  
www.significant.nl

Ministerie van Binnenlandse Zaken en Koninkrijksrelaties  
Barneveld, 7 mei 2012  
Referentie: MvdG/bv/11.240  
Versie: 1.0  
Auteur(s): M.C. (Marco) van de Grift MSc, R.E. (Rosa) Remmerswaal MSc, ir. P.A.C. Tazelaar

## Inhoudsopgave

Voorwoord	4
Managementsamenvatting	5
<b>1. Achtergrond en aanleiding</b>	<b>7</b>
<b>1.1 De monitor inburgeringsexamen buitenland</b>	<b>7</b>
<b>1.2 Kaders van de opdracht</b>	<b>8</b>
1.2.1 Doelstelling	8
1.2.2 Aanpak	9
1.2.3 Indeling van het rapport	10
<b>2. Voorlichting en voorbereiding</b>	<b>11</b>
<b>2.1 In totaal 7.211 oefen- en zelfstudiepakketten verkocht</b>	<b>11</b>
<b>2.2 Voor TGN zijn 3.948 oefenexamens voltooid, voor GBL 1.337</b>	<b>13</b>
<b>2.3 Ministeries hebben 43 klachten en 22 informatieverzoeken ontvangen</b>	<b>14</b>
<b>2.4 Vragen en klachten over voorbereidingsmogelijkheden: 127 bij CINOP, 351 bij Uitgeverij Boom</b>	<b>15</b>
<b>3. Uitvoering basisexamen inburgering</b>	<b>17</b>
<b>3.1 Onderdelen van het basisexamen inburgering</b>	<b>17</b>
3.1.1 Situatie basisexamen inburgering tot 1 april 2011	17
3.1.2 Invoering nieuwe exameneis 1 april 2011	17
3.1.3 Rapportage van de resultaten over twee perioden	18
<b>3.2 Beschikbare gegevens over het basisexamen inburgering</b>	<b>18</b>
<b>3.3 In 2011 zijn er 6.514 eerste examens basisexamens afgelegd</b>	<b>19</b>
3.3.1 Kandidaten doen gemiddeld 1,15 examens	21
3.3.2 Vrouwen en mannen hebben vergelijkbare slagingspercentages	22
3.3.3 Minder verschillen in slagingspercentages tussen leeftijdsgroepen	23
3.3.4 Verschillen tussen opleidingsniveaus blijven	26
3.3.5 Verschillen tussen nationaliteiten	27
<b>3.4 Sprake van 1 fraudegeval</b>	<b>31</b>
<b>3.5 Trendbreuken per 1 april 2011</b>	<b>31</b>
3.5.1 Stijgende trend in aantallen eerste examens na grote daling per 1 april	31
3.5.2 Het slagingspercentage is na aanvankelijke daling sterk toegenomen	33
<b>3.6 Vergelijking schatting en waargenomen effecten voor de TGN</b>	<b>34</b>
<b>4. Mvv-procedures</b>	<b>36</b>
<b>4.1 Gebruikte data uit INDIS</b>	<b>36</b>
<b>4.2 De gecorrigeerde doelgroep bestaat uit 10.533 mvv-procedures</b>	<b>36</b>
4.2.1 Gecorrigeerde doelgroep is stabiel en representatief	38
4.2.2 31 keer beroep op medische vrijstelling en 19 zaken bekeken in .het kader van de hardheidsclausule	40
4.2.3 Inwilligingspercentage van de gecorrigeerde doelgroep is 62%	41
4.2.4 Aantal mvv-procedures neemt af in de tweede helft van 2011	42

# S I G N I F I C A N T

<b>A.</b>	<b>Resultaten uit 2010</b>	<b>44</b>
<b>B.</b>	<b>Resultaten naar locatie</b>	<b>46</b>
<b>C.</b>	<b>Resultaten naar nationaliteit</b>	<b>48</b>

## Voorwoord

01 Voor u ligt de monitor inburgeringsexamen buitenland over 2011 (Mieb 2011). In deze rapportage staan de relevante ontwikkelingen op het gebied van de Wet inburgering (Wib) beschreven. Deze editie kenmerkt zich doordat het een eerste indruk geeft van de effecten van de per 1 april 2011 doorgevoerde aanpassing in de TGN-toets en de nieuw ingevoerde GBL-toets. In deze monitor hebben we daarom de verschillen tussen het eerste en het tweede kwartaal van 2011 zichtbaar gemaakt.

02 Deze monitor is mede mogelijk gemaakt door de verschillende partijen die de noodzakelijke gegevens hebben aangeleverd. Wij willen daarom onze dank uitspreken voor de prettige samenwerking met het ministerie van Buitenlandse Zaken, het informatie- en analysecentrum van de Immigratie- en Naturalisatiedienst (INDIAC), ThiemeMeulenhoff, Uitgeverij Boom en CINOP. Ook willen wij de directie Inburgering en Integratie van het ministerie van Binnenlandse Zaken en Koninkrijksrelaties bedanken voor haar constructieve commentaar bij het opstellen van deze rapportage.

03 De Mieb 2011 is tussen januari en mei 2012 opgesteld door Significant B.V.

## Managementsamenvatting

04 Onderstaande tabel geeft de belangrijkste uitkomsten weer uit de monitor inburgering buitenland over 2011. Daarbij is ook aangegeven hoe de ontwikkeling is ten opzichte van voorliggende perioden.

	Gegevens over 2011	Ontwikkelingen
Voorbereiding	<ul style="list-style-type: none"> <li>• 22 informatieverzoeken over het basisexamen inburgering</li> <li>• 43 klachten over het basisexamen inburgering</li> <li>• 7.221 oefen- en zelfstudiepakketten verkocht door 2 uitgevers</li> <li>• 3.948 oefenexamens TGN voltooid</li> <li>• 1.337 oefenexamens GBL voltooid</li> <li>• 127 vragen en klachten over oefen- en zelfstudiepakketten en oefenexamens bij CINOP</li> <li>• 351 vragen en klachten over oefen- en zelfstudiepakketten en oefenexamens bij Uitgeverij Boom</li> </ul>	<ul style="list-style-type: none"> <li>• Vergelijkbaar met het aantal informatieverzoeken in 2010 (23 stuks)</li> <li>• Stijging van het aantal klachten ten opzichte van 2010 (25 in 2010)</li> <li>• Vernieuwd oefenpakket geïntroduceerd</li> <li>• Dalende trend in aantal oefenexamens sinds 2009 zet door</li> <li>• Oefenexamen GBL geïntroduceerd</li> <li>• Daling als gevolg van ander binnenkomend loket voor vragen en klachten (280 in 2010)</li> <li>• Nieuw in 2011</li> </ul>
Uitvoering basisexamen inburgering	<p><b>Voor 1 april:</b></p> <ul style="list-style-type: none"> <li>• 3.339 eerste examens afgelegd</li> <li>• 92% slaagt voor het eerste examen                             <ul style="list-style-type: none"> <li>· 94% slaagt voor TGN</li> <li>· 97% slaagt voor KNS</li> </ul> </li> <li>• Kandidaten slagen in gemiddeld 1,11 examenpogingen</li> <li>• Mannen en vrouwen hebben hetzelfde slagingspercentage (92%)</li> <li>• Slagingspercentage het hoogst bij de drie jongste leeftijdsgroepen</li> <li>• Kandidaten met een hoger opleidingsniveau slagen vaker</li> </ul>	<p><b>Ontwikkeling ten opzichte van 2010:</b></p> <ul style="list-style-type: none"> <li>• Toename in maandelijkse examens met een piek in maart 2011</li> <li>• Slagingspercentage is toegenomen (90% in 2010)                             <ul style="list-style-type: none"> <li>· Lichte toename (92% in 2010)</li> <li>· Lichte toename (95% in 2010)</li> </ul> </li> <li>• Vergelijkbaar met 1,12 examenpogingen in 2010</li> <li>• Verschil tussen mannen en vrouwen is verdwenen</li> <li>• Het slagingspercentage van alle leeftijdsgroepen stijgt licht</li> <li>• Verschillen tussen de opleidingsniveaus licht toegenomen</li> </ul>

	Gegevens over 2011	Ontwikkelingen
Uitvoering basisexamen inburgering	<p><b>Na 1 april</b></p> <ul style="list-style-type: none"> <li>• 3.175 eerste examens afgelegd</li> <li>• Turkse kandidaten na 23 september 2011 niet meer verplicht tot afleggen examens</li> <li>• 75% slaagt voor het eerste examen                             <ul style="list-style-type: none"> <li>· 85% slaagt voor TGN</li> <li>· 96% slaagt voor KNS</li> <li>· 84% slaagt voor GBL</li> </ul> </li> <li>• Het slagingspercentage is sterk gestegen, van 68% in het kwartaal na 1 april tot 80% in het laatste kwartaal van 2011</li> <li>• Kandidaten slagen in gemiddeld 1,19 examenpogingen</li> <li>• Mannen (75%) en vrouwen (74%) slagen bijna net zo vaak</li> <li>• Slagingspercentage het hoogst bij de drie jongste leeftijdsgroepen</li> <li>• Kandidaten met een hoger opleidingsniveau slagen vaker</li> </ul> <p><b>Algemeen</b></p> <ul style="list-style-type: none"> <li>• Er is 1 fraudegeval</li> </ul>	<p><b>Ontwikkeling ten opzichte van voor 1 april:</b></p> <ul style="list-style-type: none"> <li>• Sterke daling in het aantal maandelijks examens</li> <li>• Turkse kandidaten maken 15% uit van de populatie</li> <li>• Daling van 17% door een aanpassing van niveau A1-min naar niveau A1 van de TGN-toets en de invoer van de GBL-toets                             <ul style="list-style-type: none"> <li>· Daling van 9% (94% in kwartaal 1)</li> <li>· Lichte daling (97% in kwartaal 1)</li> <li>· Nieuw geïntroduceerd</li> </ul> </li> <li>• Kandidaten slagen in gemiddeld 1,11 examenpogingen</li> <li>• Het slagingspercentage van mannen en vrouwen is vergelijkbaar afgenomen</li> <li>• Alle leeftijdsgroepen dalen in slagingspercentage, maar de verschillen tussen de groepen wordt kleiner</li> <li>• Verschillen tussen de opleidingsniveaus blijven</li> </ul> <p><b>Ontwikkeling ten opzichte van 2010:</b></p> <ul style="list-style-type: none"> <li>• Er zijn geen fraudegevallen</li> </ul>
Mvv procedures	<ul style="list-style-type: none"> <li>• 49.725 mvv-procedures ingediend</li> <li>• 15.540 mvv-procedures behoren tot de doelgroep<sup>1</sup> van de Wib</li> <li>• 10.553 mvv-procedures behoren tot de gecorrigeerde doelgroep<sup>2</sup> van de Wib</li> <li>• Inwilligingspercentage van mvv's van de gecorrigeerde doelgroep is 62%</li> </ul>	<ul style="list-style-type: none"> <li>• Afgenomen ten opzichte van 2010 (53.630 mvv-procedures)</li> <li>• Daling ten opzichte van 2010 (18.621 mvv-procedures)</li> <li>• Daling ten opzichte van 2010 (13.679 mvv-procedures)</li> <li>• Inwilligingspercentage van mvv's is toegenomen ten opzichte van 2010</li> </ul>

<sup>1</sup> De doelgroep van de Wib is een benadering van de groep aanvragers van mvv-procedures die met goed gevolg een basisexamen inburgering in het buitenland dient af te leggen. De doelgroep is gebaseerd op gegevens van de IND die sinds de start van de Wib beschikbaar zijn en worden gebruikt om de effecten van de Wib sinds de start in kaart te brengen.

<sup>2</sup> De gecorrigeerde doelgroep van de Wib is een verfijning van de benadering van de (oude) doelgroep op basis van gegevens van de IND die sinds 2009 geregistreerd worden. De gecorrigeerde doelgroep wordt gebruikt om de effecten van de Wib na 2009 in kaart te brengen.

## 1. Achtergrond en aanleiding

05 Op 15 maart 2006 is de Wet inburgering in het buitenland (hierna: Wib) in werking getreden. De doelstelling van de Wib is nieuwkomers voorafgaand aan hun komst naar Nederland de Nederlandse taal op een basisniveau te laten spreken en lezen en hen kennis te laten maken met de Nederlandse samenleving. Het integratieproces zal hierdoor naar verwachting efficiënter en effectiever zijn.

06 De Wib heeft betrekking op vreemdelingen in de leeftijd van 18 tot 65 jaar die een machtiging tot voorlopig verblijf (mvv) nodig hebben voor toelating tot Nederland. Het betreft vreemdelingen uit bepaalde<sup>3</sup> landen die zich vrijwillig voor langere tijd in Nederland willen vestigen in het kader van gezinsvorming, gezinshereniging of als geestelijk bedienaar. De Wib verbindt een voorwaarde aan het verkrijgen van een mvv: de aanvrager dient het basisexamen inburgering in het buitenland succesvol af te ronden. Het basisexamen inburgering bestaat uit de toetsen voor Nederlandse taal (ook wel toets gesproken Nederlands of TGN), de toets kennis van de Nederlandse samenleving (KNS) en sinds 1 april 2011 de toets geletterdheid en begrijpend lezen (GBL). Het basisexamen wordt afgenomen op een ambassade of consulaat-generaal via een directe telefonische verbinding met een examencomputer.

07 De Wib maakt onderdeel uit van het huidige inburgeringsbeleid waarin de eigen verantwoordelijkheid van de inburgeraar centraal staat. Inburgeraars zijn zelf verantwoordelijk voor het aanvragen van, voorbereiden tot en het afleggen van het basisexamen. Ter voorbereiding kunnen zij bijvoorbeeld zelf een oefenpakket en oefenexamens aanschaffen.

### 1.1 De monitor inburgeringsexamen buitenland

08 Voor het kabinet is het van belang zicht te hebben op de uitvoering van de Wib. Sinds de invoering zijn daarom diverse onderzoeken uitgevoerd die een beeld geven van de uitvoering van de Wib (onder andere een kortetermijnevaluatie en een wetsevaluatie). Daarnaast vindt er halfjaarlijkse monitoring plaats met behulp van de Monitor inburgeringsexamen buitenland (hierna: Mieb). In deze Mieb gaan we in op heel 2011.

09 De Mieb dient inzicht te geven in de praktijk van het verloop van het inburgeringsexamen in het kader van de Wib. Bovendien draagt de Mieb bij aan het tijdig signaleren van eventuele problemen in de uitvoering van de Wib. Daarmee vormt de Mieb een van de instrumenten voor het verantwoorden en doorontwikkelen van het inburgeringsbeleid. De resultaten bieden een handvat voor verantwoording aan het kabinet over de uitvoering van het inburgeringsexamen buitenland.

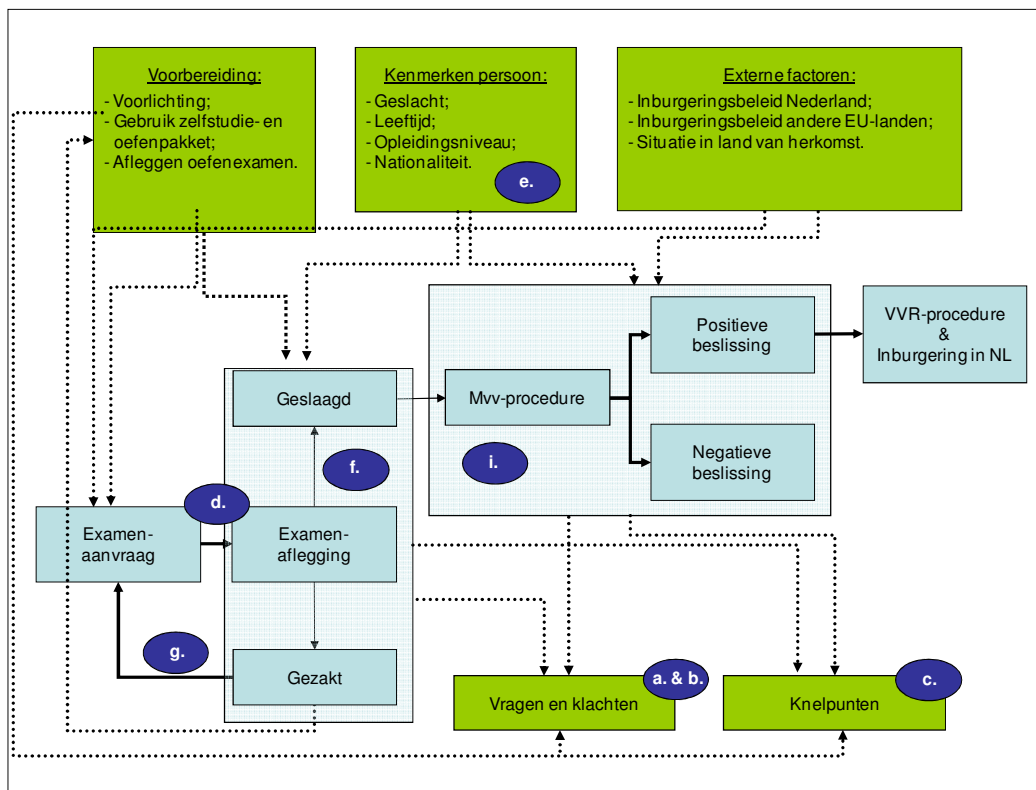
<sup>3</sup> De landen waarvoor een basisexamen inburgering vereist is zijn te vinden op [www.ind.nl](http://www.ind.nl).

## 1.2 Kaders van de opdracht

### 1.2.1 Doelstelling

- 10 Doelstelling van de Mieb is antwoord te geven op de onderstaande vragen:
1. Hoe verloopt het basisexamen inburgering in het buitenland in de praktijk?
  2. Wat is het effect van het basisexamen inburgering op mvv-procedures?
- 11 De onderzoeksvragen worden geoperationaliseerd in de beantwoording van een aantal deelvragen. Achter elke deelvraag staat vermeld in welk hoofdstuk de vraag wordt beantwoord.
- a. Hoeveel klachten zijn er binnengekomen en wat was de aard van de klachten? (H2).
  - b. Wat is het aantal en het soort vragen dat gesteld wordt over het basisexamen inburgering in het buitenland? (H2).
  - c. Welke knelpunten komen bij de uitvoering aan het licht? (H2).
  - d. Hoeveel personen hebben in de betreffende periode het basisexamen aangevraagd en afgelegd? (H3).
  - e. Wat zijn de kenmerken van de kandidaten van het basisexamen inburgering? (H3).
  - f. Wat zijn de behaalde resultaten (percentage geslaagden voor beide onderdelen van het basisexamen: toets gesproken Nederlands, kennis van de Nederlandse samenleving en geletterdheid en begrijpend lezen)? (H3).
  - g. Hoe is het examenverloop (hoeveel opvolgende examens zijn er en hoe vaak leggen kandidaten een examen af)? (H3).
  - h. Welke trends en ontwikkelingen (aantal examens, verschuiving naar verschillende subgroepen, slagingspercentages, landen van herkomst) worden zichtbaar? (H3).
  - i. Wat gebeurt er met het aanbod van mvv-procedures? (H4).





Figuur 1: Proces van aanvraag van het basisexamen in het buitenland tot en met de beslissing van de mvv-procedure

12 Figuur 1 toont het proces van de aanvraag van het basisexamen in het buitenland tot en met de inwilliging dan wel afwijzing van een mvv-procedure. De figuur bevat een overzicht van het inburgeringsproces in het kader van de Wib en de relaties tussen de deelaspecten van de wet. Tevens is in de figuur aangegeven op welke aspecten de hiervoor genoemde deelvragen betrekking hebben.

### 1.2.2 Aanpak

13 Voor het beantwoorden van de onderzoeksvragen is gebruikgemaakt van diverse gegevensbronnen. Het informatiesysteem van de IND (INDIS) en het Inburgeringsexamen Biometrie Systeem (IEBS) zijn daarbij de belangrijkste gegevensbronnen. Daarnaast zijn er, met name voor de vragen met betrekking tot de voorbereiding op het basisexamen, gegevens opgevraagd bij diverse ketenpartners zoals ThiemeMeulenhoff en Uitgeverij Boom (de registratie van het aantal verkochte oefen- en zelfstudiepakketten), CINOP (het aantal uitgevoerde oefenexamens) en het aantal aan het ministerie van Buitenlandse Zaken en het ministerie van Binnenlandse Zaken en Koninkrijksrelaties gestuurde burgerbrieven. Elk hoofdstuk in dit rapport begint met een beschrijving van de gebruikte gegevens en uitgevoerde bewerkingen.

14 Voor het bepalen van de resultaten van het basisexamen maken wij voor iedere monitor gebruik van de meest recente gegevens. Resultaten van voorgaande jaren worden daardoor voor iedere monitor geactualiseerd. Daarnaast worden technische aanpassingen in de analyse

doorgevoerd indien noodzakelijk. Om deze redenen kunnen er kleine verschillen optreden in vergelijking met de resultaten in voorgaande monitors.

### *1.2.3 Indeling van het rapport*

15 De indeling van dit rapport volgt het proces van een persoon die het basisexamen moet doen in het kader van de Wib.

16 Hoofdstuk 2 gaat in op kengetallen met betrekking tot voorlichting van en voorbereidingen op het basisexamen. Ook worden de vragen en klachten met betrekking tot het oefenmateriaal en het basisexamen in hoofdstuk 2 behandeld. Hoofdstuk 3 beschrijft het examen zelf in termen van examenresultaten, de kenmerken van deelnemers en het aantal fraudegevallen. Hoofdstuk 4 beschrijft vervolgens de stand van zaken met betrekking tot de mvv-procedure.

17 De bijlage bevat de resultaten uit 2010 om vergelijking met de resultaten in deze monitor met 2010 te vergemakkelijken. De bijlagen tonen ook overzichten van de resultaten naar nationaliteit en de resultaten naar buitenlandse post.

18 Het inburgeringsexamen buitenland valt onder de verantwoordelijkheid van het directoraat-generaal Wonen, Bouwen en Integratie (WBI). Eerder was het onderdeel van het voormalig directoraat-generaal Wonen, Wijken en Integratie (WWI). Waar we in dit rapport schrijven over WBI, bedoelen we zowel WBI als WWI.

## 2. Voorlichting en voorbereiding

### 2.1 In totaal 7.211 oefen- en zelfstudiepakketten verkocht

19 De kandidaten kunnen de voorbereiding op het basisexamen naar eigen inzicht invullen, waarbij wordt uitgegaan van de eigen verantwoordelijkheid. Men kan kiezen om de pakketten 'Naar Nederland' aan te schaffen in boekhandels of via internet. Naast de door WBI ontwikkelde pakketten, is er vanuit de markt alternatief materiaal beschikbaar gekomen ter voorbereiding op het basisexamen. Ook kan de kandidaat zich zonder materiaal of samen met de referent voorbereiden op het examen.

20 De pakketten 'Naar Nederland' zijn speciaal voor het basisexamen ontwikkeld. Voor de examens tot 1 april 2011 konden kandidaten zich voorbereiden met de oefenpakketten van ThiemeMeulenhoff, voor de examens na 1 april kan dit met de zelfstudiepakketten van Uitgeverij Boom.

21 De oefenpakketten van ThiemeMeulenhoff bestaan uit de volgende onderdelen<sup>4</sup>:

- a. De film 'Naar Nederland' op dvd of videoband;
- b. Een boek met 100 foto's bij de film;
- c. Een audio-cd met 100 vragen en antwoorden gerelateerd aan de foto's;
- d. 3 TIN-codes om het onderdeel taalvaardigheid te kunnen oefenen.

22 Met de komst van het nieuwe examen GBL is ook het pakket uitgebreid met voorbereidingsmogelijkheden. Er is in het nieuwe zelfstudiepakket rekening gehouden met analfabeten en anders gealfabetiseerden door voor hen eigen studiemateriaal te ontwikkelen. Daarnaast is een e-learning tool gecreëerd om kandidaten de mogelijkheid te geven om zich zelfstandig voor te bereiden op het basisexamen. Het aantal talen is uitgebreid tot 18 talen, waarmee 95% van de doelgroep van de Wet inburgering in het buitenland wordt gefaciliteerd.

23 Het nieuwe zelfstudiepakket wordt door Uitgeverij Boom uitgegeven en bestaat uit<sup>5</sup>:

- a. Dvd met de film Naar Nederland (per pakket twee dvd's: PAL/SECAM en NTSC);
- b. Fotoboek Naar Nederland met audio-cd;
- c. Werkboek Naar Nederland, Nederlands voor anderstaligen met 4 audio-cd's;
- d. Handleiding zelfstudie in het Nederlands met vertaling in de hulptaal (ook op audio-cd);
- e. Woordenlijst in de hulptaal (ook op audio-cd);
- f. Dvd met het digitale oefenprogramma;
- g. Inlogcode voor het online oefenprogramma;
- h. 2 TIN-codes (test identificatie nummer) voor de oefentoets TGN;
- i. 2 TIN-codes (test identificatie nummer) voor de oefentoets GBL.

<sup>4</sup> [www.NaarNederland.nl](http://www.NaarNederland.nl), geraadpleegd in 2010.

<sup>5</sup> [www.NaarNederland.nl](http://www.NaarNederland.nl), geraadpleegd in 2012.

# SIGNIFICANT

In tabellen 1 en 2 is te zien dat er in de eerste helft van 2011 in totaal 660 'oude' oefenpakketten door ThiemeMeulenhoff verkocht zijn en 6.551 'nieuwe' zelfstudiepakketten door Uitgeverij Boom<sup>6</sup>. In totaal zijn dat 7.211 verkochte oefen- en zelfstudiepakketten in 2011.

Naar Nederland:	2011						Totaal 2011
	Jan	Feb	Mrt	April	Mei	Juni	
DVD's gekuist (alle talen)	108	123	20	-3	-1	-1	246
DVD's ongekuis (alle talen)	225	3	80	-18	0	-5	285
Video Marok./Arab. gekuist	1	0	0	0	0	0	1
Video Tarif/Berb. gekuist	47	13	10	4	10	1	85
Video Turks gekuist	0	0	0	0	-1	0	-1
Kurmanchi gekuist	0	0	0	0	0	0	0
Video Engels gekuist	0	0	0	0	0	0	0
Extra set TIN code	24	13	7	0	0	0	44
<b>Totaal</b>	<b>405</b>	<b>152</b>	<b>117</b>	<b>-17</b>	<b>8</b>	<b>-5</b>	<b>660</b>

Tabel 1: Verkoopaantallen van oefenpakketten door ThiemeMeulenhoff in 2011

Naar Nederland:	Mrt	Apr	Mei	Jun	Jul	Aug	Sep	Okt	Nov	Dec	2011
Engels ongekuis	190	119	148	122	100	155	130	112	99	108	1.283
Frans ongekuis	26	11	17	12	8	12	7	15	15	13	136
Spaans	81	48	69	43	53	52	52	40	50	33	521
Portugees	54	39	30	31	23	34	23	28	24	24	310
Turks	93	51	37	51	29	45	42	2	9	9	368
Russisch gekuist	73	40	39	53	40	53	43	41	49	33	464
Chinees	106	67	48	47	64	24	54	62	55	23	550
Indonesisch gekuist	38	56	26	27	24	26	22	23	17	48	307
Vietnamees gekuist	26	23	20	5	16	21	13	13	9	8	154
Thai gekuist	34	24	34	17	13	25	15	13	13	4	192
Dari gekuist	20	19	14	14	21	17	25	22	24	14	190
Pashto gekuist	10	3	1	2	1	3	4	3	6	1	34
Urdu gekuist	19	20	14	6	6	11	13	15	33	13	150
Standaard Arabisch gekuist	82	49	69	46	46	41	65	105	58	41	602
Standaard Somalisch gekuist	10	6	2	3	6	2	10	5	27	11	82
Marokkaans Arabisch gekuist	77	49	36	40	26	35	31	49	51	23	417
Marokkaans Arabisch en Tarifit/Berber gekuist	8	4	1	1	2	2	2	1	8	2	31
Turks en Koerdisch gespr.taal vertaling op papier Turks	8	7	4	5	-1	5	2	3	5	2	40
Engels gekuist	91	66	49	52	43	41	42	45	57	25	511
Frans gekuist	10	7	11	1	2	10	12	6	11	1	71
Naar Nederland Extra pakket	11	24	19	10	9	14	11	10	7	10	125
VHS pas/gecam Engels gekuist	1		1		1	-1			2	2	6
VHS pas/gecam Turks ongekuis			2			1					3
VHS pas/gecam Marokkaans Arabisch gekuist	1							1		1	3
VHS pas/gecam Dari ongekuis											-
VHS pas/gecam Urdu gekuist										1	1
<b>Totaal</b>	<b>1.069</b>	<b>732</b>	<b>691</b>	<b>588</b>	<b>532</b>	<b>628</b>	<b>618</b>	<b>614</b>	<b>629</b>	<b>450</b>	<b>6.551</b>

Tabel 2: Verkoopaantallen van oefenpakketten door Uitgeverij Boom in 2011

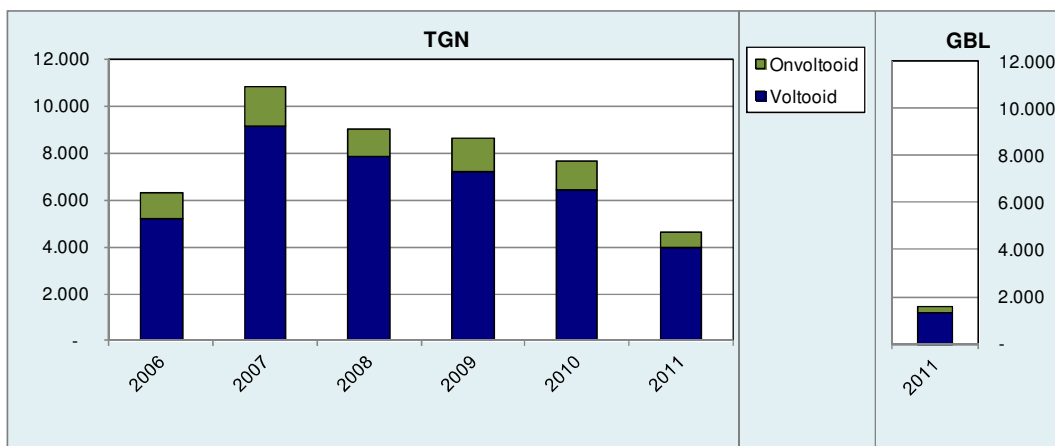
<sup>6</sup> De negatieve aantallen betreffen retour gekomen oefenpakketten. Omdat de oude pakketten van ThiemeMeulenhoff niet meer afdoende zijn als voorbereiding, is geprobeerd zo veel mogelijk oude pakketten uit de handel te halen.

**2.2 Voor TGN zijn 3.948 oefenexamens voltooid, voor GBL 1.337**

24 Ter voorbereiding op het basisexamen kunnen kandidaten telefonisch oefenexamens afleggen. Deze oefenexamens zijn onderdeel van het pakket en zijn ook los aan te schaffen met het Naar Nederland Extra pakket. Oefenexamens TGN zijn sinds de invoering van de Wib mogelijk. Het afleggen van een oefenexamen GBL is per 1 maart 2011 mogelijk geworden; een maand voor de invoering van het examen GBL.

25 CINOP registreert wanneer oefenexamens zijn afgelegd en of deze zijn afgerond. In figuur 2 en tabel 3 zijn de aantallen oefenexamens per jaar vanaf 2006 weergegeven. In 2011 zijn 3.948 oefenexamens TGN en 1.337 oefenexamens GBL voltooid. Daarnaast zijn er voor beide oefenexamens respectievelijk 646 en 233 niet afgerond (waarvan voor TGN 114 in een vroeg stadium en 532 in een laat stadium en voor GBL 40 in een vroeg en 193 in een laat stadium). De oefenexamens TGN zijn ongeveer gelijk verdeeld over de periode voor 1 april (1.928 oefenexamens) en de periode na 1 april (2.020), terwijl de periode na 1 april drie keer langer is dan de periode voor 1 april. Een zelfde uitkomst is zichtbaar bij de officiële examens (zie verder hoofdstuk 3).

26 Het percentage voltooide oefenexamens is over de jaren vrijwel stabiel rond de 85%. Dit geldt voor zowel de oefenexamens voor GBL als voor TGN. In aantallen oefenexamens is sinds 2007 een dalende trend ingezet voor TGN. Voor GBL zijn er nog te weinig gegevens beschikbaar om over een trend te kunnen spreken.



Figuur 2: Aantal en status van oefenexamens sinds maart 2006 (Bron: Ordinate en CINOP)

	TGN				GBL			
	Voltooid	Onvoltooid	Totaal	Percentage voltooid	Voltooid	Onvoltooid	Totaal	Percentage voltooid
2006	5.169	1.144	6.313	82%				
2007	9.141	1.701	10.842	84%				
2008	7.812	1.171	8.983	87%				
2009	7.197	1.402	8.599	84%				
2010	6.399	1.226	7.625	84%				
2011	3.948	646	4.594	86%	1.337	233	1.570	85%
2011 tot 1 april	1.928	302	2.230	86%	25	3	28	89%
2011 na 1 april	2.020	344	2.364	85%	1.312	230	1.542	85%
<b>Totaal</b>	<b>41.594</b>	<b>7.592</b>	<b>49.186</b>	<b>85%</b>	<b>1.337</b>	<b>233</b>	<b>1.570</b>	<b>85%</b>

Tabel 3: Aantal en status van oefenexamens sinds maart 2006 (Bron: Ordinate en CINOP)

### 2.3 Ministeries hebben 43 klachten en 22 informatieverzoeken ontvangen

27 Bij WBI kunnen burgers per e-mail of brief terecht met vragen en klachten over de Wib, de zogenaamde burgerbrieven. Deze kunnen rechtstreeks aan het ministerie of de minister gericht zijn, via Postbus 51 of via de website NaarNederland.nl bij WBI terechtgekomen zijn. De burgerbrieven zijn geanalyseerd op het onderwerp en de aard van de brief: informatief of klacht.

28 In de eerste helft van 2011 heeft WBI 38 burgerbrieven over het inburgeringsexamen buitenland ontvangen (in 2010 waren dit 32 burgerbrieven). Van de 38 burgerbrieven zijn er 22 informatieverzoeken, 14 klachten en 2 brieven die zowel een klacht als een informatieverzoek bevat.

29 De informatieverzoeken gaan over vragen over het afleggen van het inburgeringsexamen buitenland voor Turken (9x), vragen over specifieke kandidaten (7x), over het inburgeringsexamen en de examenresultaten (5x), en over de inhoud van het examen (3x). De binnengekomen klachten gaan over het niet eens zijn met de examenuitslag met een verzoek om herbeoordeling (7x), inhoudelijke klachten over het oefenpakket (3x) de geluidskwaliteit van de examencomputer (2x), en bezwaar over het inburgeringsexamen in het buitenland in zijn algemeen (2x). Daarnaast is er een klacht over het niet kunnen afleggen van het oude examen, een klacht over een afgebroken oefentoets en een klacht over onjuiste voorlichting.

30 Het ministerie van Buitenlandse Zaken meldt dat er 27 meldingen met klachten over de voorbereiding op of het afleggen van het basisexamen inburgering zijn ingediend in de eerste helft van 2011 (waarvan 1 melding met 2 klachten). Deze klachten gaan over de geluidskwaliteit van de examencomputer (11x), het niet eens zijn met de examenuitslag (5x), het niet kunnen afleggen van het oude examen (2x) en onduidelijkheid over de veranderde examens (2x) en een fout met het examen (2x). Daarnaast is er een klacht over het lang wachten op de uitslag, het niet kunnen afleggen van het examen als gevolg van het vergeten van een paspoort, over onduidelijkheid over de betaling van het examengeld, over de hoogte van het examengeld, over miscommunicatie bij het plannen van het examen en over het geen examen kunnen doen door een technisch probleem.

31 In totaal zijn er bij beide ministeries samen 13 klachten over de geluidskwaliteit van het basisexamen binnengekomen. Er is door WBI een intern onderzoek naar de geluidskwaliteit uitgevoerd om deze klachten in de toekomst te voorkomen. In het interne onderzoek zijn ongeveer 120 geluidsfiles nader bestudeerd. De conclusie is dat bij 8 van deze files de slechte geluidskwaliteit terug te leiden is naar technische problemen. Hiervoor zijn geen eenduidige oorzaken aan te wijzen. Omdat er geen eenduidige technische oorzaak is aan te wijzen en omdat uit de analyse blijkt dat een gering aantal gevallen een technische oorzaak heeft, is besloten op het punt de geluidskwaliteit en met name de technische geluidskwaliteit kritisch te blijven monitoren.

## **2.4 Vragen en klachten over voorbereidingsmogelijkheden: 127 bij CINOP, 351 bij Uitgeverij Boom**

32 In het eerste kwartaal heeft CINOP klachten over de oefenpakketten ontvangen. Na 1 april komen de klachten over de zelfstudiepakketten binnen via uitgeverij Boom en worden ze doorgestuurd naar CINOP indien het de oefenexamens betreft of naar Edia als het de e-learningtool betreft (Edia beheert de e-learning tool).

33 In de periode van 1 januari 2011 tot en met 31 december 2011 zijn 127 vragen en klachten binnengekomen bij CINOP. Vragen hebben voornamelijk betrekking op het oefenpakket (ongeveer 40 meldingen), de TIN-codes (ongeveer 25 meldingen) en het inbellen naar de examencomputer (ongeveer 15 meldingen). Globaal kan worden gezegd dat over de andere categorieën (o.a. de kwaliteit van de telefoonlijn, inbelproblemen en interpretatie van de score) gemiddeld vijf tot tien meldingen zijn ontvangen.

34 Uitgeverij Boom heeft over heel 2011 351 vragen en klachten binnengekregen via de helpdesk Naar Nederland. Dit betreft 288 vragen en 63 klachten. De vragen met betrekking tot de oefenexamens worden doorgestuurd naar CINOP. Vragen over de e-learning tool worden doorgestuurd naar Edia en vragen over het inburgeringsexamen worden doorgestuurd naar WBI.

35 De meldingen bij Uitgeverij Boom bestrijken de volgende onderwerpen:

- a. Vragen over het aanschaffen van aanvullende oefenpakketten op het oude pakket en of het oude oefenpakket afdoende is voor de nieuwe examens;
- b. Vragen over de beschikbaarheid van oefenpakketten in hun taal of dialect;
- c. Vragen over hoe lang verzending duurt en naar welke landen er verzonden wordt;
- d. Inhoudelijke vragen over de inhoud van het pakket, bijvoorbeeld over de verschillen tussen gekuist en ongekuisd en de benodigde voorbereidingstijd voor het examen;
- e. Klachten over technische problemen en manco's, bijvoorbeeld over niet functionerende of ontbrekende onderdelen in het oefenpakket, problemen met de e-learningtool en onduidelijkheid over hoe het materiaal te gebruiken;
- f. Klachten over niet functionerende of dubbel gebruikte TIN-codes en klachten over de kwaliteit van de verbinding tijdens oefenexamens;
- g. Vragen over kosten van inbellen voor oefenexamens, de te gebruiken telefoonlijn, het aanvragen van nieuwe TIN-codes en over de vergelijkbaarheid met het echte examen.

# S I G N I F I C A N T

<sup>36</sup> Zowel WBI als CINOP heeft in 2011 naast meldingen via Uitgeverij Boom ook meldingen via andere kanalen binnengekregen. Het is niet mogelijk om exact onderscheid te maken naar binnenkomend kanaal per organisatie, waardoor er sprake is van dubbeltellingen van vragen en klachten. Voor CINOP zijn er naar schatting ongeveer 30 meldingen die dubbel geteld worden terwijl het voor WBI naar schatting gaat het om enkele meldingen.



### 3. Uitvoering basisexamen inburgering

37 Dit hoofdstuk bevat de resultaten van het basisexamen inburgering. Het hoofdstuk begint met een toelichting op het basisexamen en de nieuw ingevoerde exameneisen. Hierna beschrijven we de kwaliteit van de gegevens. Dan volgt een beschrijving van de resultaten over 2011, uitgesplitst naar de perioden voor 1 april en na 1 april. Vervolgens wordt het aantal en type fraudegevallen beschreven. Het hoofdstuk sluit af met een overzicht van de resultaten sinds 2006 en een vergelijking met eerder gemaakte schattingen over het effect van het verhogen van de exameneis voor de TGN.

#### 3.1 Onderdelen van het basisexamen inburgering

##### 3.1.1 *Situatie basisexamen inburgering tot 1 april 2011*

38 Het basisexamen inburgering bestaat uit verschillende toetsen. Sinds de invoering (2006) tot 31 maart 2011 wordt de kennis van de Nederlandse samenleving (KNS) en van de Nederlandse taal (TGN) getoetst. Beide toetsen moet de kandidaat met goed gevolg afleggen om te slagen voor het basisexamen.

39 De beide toetsen worden per telefoon afgenomen. Een ambassademedewerker belt vanuit een consulaat of ambassade naar een examencomputer met spraakherkenning. De kandidaat hoort vervolgens de vragen via een hoofdtelefoon en spreekt de antwoorden in. De examencomputer bepaalt de score van de kandidaat. Uit de score volgt of de kandidaat is geslaagd voor de KNS-toets en de TGN.

40 In sommige gevallen kan de spraakcomputer niet met zekerheid bepalen of een kandidaat is geslaagd of gezakt voor een examen<sup>7</sup>. In dat geval wordt het examen beoordeeld door 4 onafhankelijke examinatoren. Het resultaat van deze beoordeling wordt echter niet altijd verwerkt in het Inburgeringsexamen Biometrie Systeem (IEBS) voor het basisexamen inburgering. Hierdoor is op basis van de voor deze monitor gebruikte gegevens uit het IEBS niet voor ieder examen te bepalen of de kandidaat geslaagd of gezakt is. Dit is in de overzichten in dit hoofdstuk terug te vinden in de categorie 'overig'.

##### 3.1.2 *Invoering nieuwe exameneis 1 april 2011*

41 Sinds de start van de Wib is een aantal relevante (beleids)wijzigingen doorgevoerd in het basisexamen. Per 15 maart 2008 is de zak/slaaggrens verhoogd voor de TGN<sup>8</sup>. In december 2009 is aangekondigd dat het kabinet voornemens is om de exameneis voor de TGN te verhogen van niveau A1-min naar niveau A1 van het Europese Referentiekader voor Moderne Vreemde Talen. In

<sup>7</sup> De spraakcomputer kan de toetsen bijvoorbeeld niet goed beoordelen als er te veel achtergrondgeluid is, als de kandidaat te zacht heeft gepraat, of als de kandidaat te weinig taaluitingen heeft gedaan.

<sup>8</sup> Zie: Brief 'Datum aanpassing zak-/slaaggrens Toets Gesproken Nederlands' van 5 februari 2008, kenmerk DGW/I&I/2008012402.

december 2009 is aangegeven<sup>9</sup> dat deze wijziging naar verwachting per 1 juli 2010 zou worden doorgevoerd. Deze datum is later aangepast naar de verwachte datum van 1 januari 2011<sup>10</sup>. Op 13 december 2010 is besloten de verhoging van niveau A1-min naar niveau A1 samen te laten vallen met de introductie van een toets Geletterdheid en Begrijpend lezen in het basisexamen. Deze wijzigingen zijn ingegaan per 1 april 2011<sup>11</sup>.

42 Als gevolg van de uitspraak van de Centrale Raad van Beroep van 16 augustus 2011 kan het afleggen van het basisexamen inburgering in het buitenland door Turkse onderdanen (en hun gezinsleden) die een machtiging tot voorlopig verblijf voor toelating tot Nederland aanvragen niet meer worden verplicht<sup>12</sup>. Om die reden zijn kandidaten met de Turkse nationaliteit na 23 september 2011 niet meer verplicht om het basisexamen inburgering in het buitenland succesvol af te ronden voor het verkrijgen van een machtiging tot voorlopig verblijf.

### 3.1.3 *Rapportage van de resultaten over twee perioden*

43 In deze rapportage worden de resultaten gepresenteerd over twee perioden vanwege de verhoging van de exameneis. De eerste periode loopt van 1 januari 2011 tot en met 31 maart 2011 en de tweede periode loopt van 1 april 2011 tot en met 31 december 2011. De perioden worden in dit rapport aangeduid als 'voor 1 april' (ook wel aangeduid als het eerste kwartaal) en 'na 1 april'.

44 De resultaten van na 1 april geven een eerste beeld van het effect van de nieuwe exameneisen, maar moeten met de nodige voorzichtigheid worden geïnterpreteerd. De effecten van de aanpassing van de exameneisen ontwikkelen zich namelijk nog steeds. Deze monitor geeft een goede indruk van de ontwikkelingen, maar in de volgende monitoren zal blijken wat de definitieve effecten van de maatregelen zijn.

## 3.2 Beschikbare gegevens over het basisexamen inburgering

45 De examenresultaten worden vanuit het IEBS per examenlocatie voor de basisexamens inburgering in twee bestanden door het ministerie van Buitenlandse Zaken aangeleverd aan de onderzoekers. Het eerste bestand bevat de uitslagen voor de afzonderlijke toetsen voor de TGN, KNS en de GBL. In het tweede bestand staan gegevens over de kandidaten. Samen vormen ze de brongegevens waarop de in dit hoofdstuk gepresenteerde overzichten gebaseerd zijn.

<sup>9</sup> Zie: brief 'Planning maatregelen huwelijksmigratie', van 18 december 2009, kenmerk DGW/I&I 2009066608.

<sup>10</sup> Zie: 'Verzoek om toezending Wijziging Vreemdelingenbesluit 2000 voor inwerkingtreding', van 9 september 2010, kenmerk 2010024082 en 'Besluit van 31 augustus 2010 tot wijziging van het Vreemdelingenbesluit 2000 in verband met de wijziging van het basisexamen inburgering in het buitenland' van 9 september 2010.

<sup>11</sup> Zie: 'Besluit van 13 december 2010, houdende vaststelling van het tijdstip van inwerkingtreding van het besluit van 31 augustus 2010 (Stb. 679) tot wijziging van het Vreemdelingenbesluit 2000 in verband met de wijziging van het basisexamen inburgering in het buitenland' van 28 december 2010.

<sup>12</sup> Kamerbrief Wet Inburgering Buitenland, 23 september 2011.

46 In een klein aantal gevallen bevatten de bestanden van het IEBS ook resultaten van testexamens en examenresultaten die niet aan één kandidaat zijn toe te schrijven. Deze kandidaten en bijbehorende examenresultaten zijn uit de brongegevens verwijderd<sup>13</sup>.

47 Uit de gegevens van enkele locaties blijkt dat veel examenuitslagen geregistreerd zijn als 'overig'. De computer heeft in dat geval de uitslag niet kunnen vaststellen. In 2010 zijn deze gegevens buiten beschouwing gelaten<sup>14</sup>. In 2011 is het mogelijk om deze 'overige' categorie te verrijken met gegevens uit de Management Reporting Tool (MRT)<sup>15</sup>. Hierdoor is voor een groot deel van de kandidaten met zekerheid vast te stellen of ze uiteindelijk wel of niet geslaagd zijn. Door deze verrijkingsslag zijn in deze rapportage daardoor gegevens met een hogere kwaliteit geanalyseerd in vergelijking met eerdere monitoren.

48 In de hierna volgende paragrafen worden de resultaten uitgesplitst naar achtergrondkenmerken. Hierbij worden de slagingspercentages gepresenteerd van het eerste afgelegde basisexamen. Niet in alle gevallen zijn de kenmerken van een kandidaat bekend. In de overzichten zijn alleen de resultaten gegeven waarvan de informatie over de kenmerken wel bekend is. Tevens tellen de percentages door afronding niet altijd op tot 100%.

49 Voor de toets Geletterdheid en Begrijpend lezen is het niet van belang te weten of de kandidaten analfabeet zijn, maar of ze analfabeet zijn in het Latijnse schrift. In september 2010 is de registratie van 'analfabetisme' in het IEBS hierop aangepast. Deze gegevens zijn echter (nog) niet betrouwbaar genoeg om op te nemen in deze rapportage. Het ministerie van Buitenlandse Zaken is momenteel actief bezig met de verbetering van de registratie.

50 In bijlage A zijn de resultaten over 2010 opgenomen waarmee vergelijking tussen 2011 en 2010 mogelijk is.

### **3.3 In 2011 zijn er 6.514 eerste examens basisexamens afgelegd**

In 2011 hebben 6.514 kandidaten het examen voor de eerste keer afgelegd. In totaal hebben 6.988 kandidaten 7.661 examens afgelegd. In tabel 4 en figuur 3 is te zien dat de aantallen kandidaten in 2011 lager liggen dan in 2009 en 2010. In 2011 zijn in de perioden voor en na 1 april wel vergelijkbare aantallen eerste examens afgenomen: 3.339 voor 1 april en 3.175 na 1 april. De periode na 1 april is echter drie keer langer dan de periode voor 1 april. Later in dit hoofdstuk wordt ingegaan op trends van het aantal afgelegde eerste examens per maand.

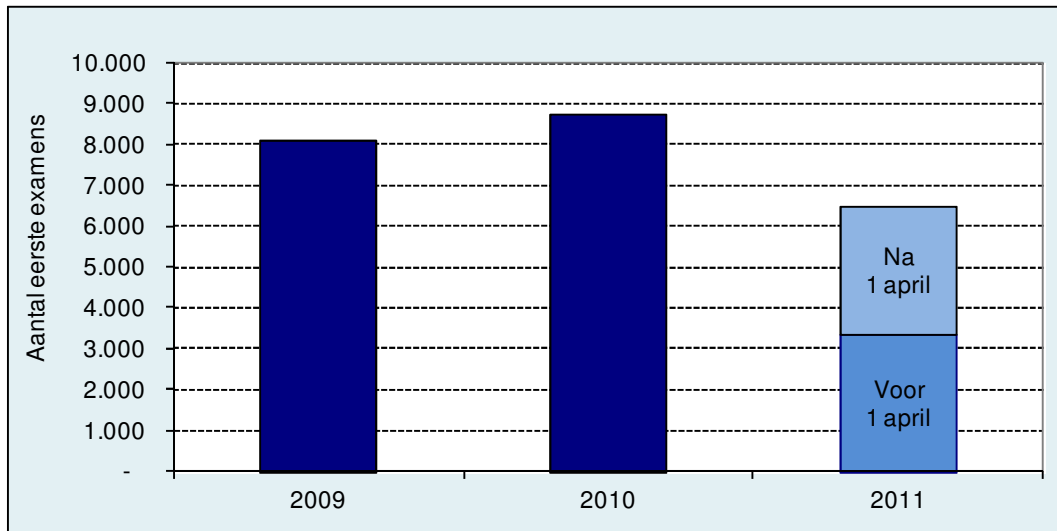
<sup>13</sup> Het gaat hier om 54 kandidaten die 86 examens hebben afgelegd die zijn verwijderd uit de data. Examenresultaten die niet aan een enkele persoon toe te schrijven zijn, zijn het gevolg van het feit dat twee verschillende kandidaten dezelfde registratiecode in het IEBS hebben. Testexamens zijn examens waarvan uit de kenmerken blijkt dat deze niet door een echte kandidaat gemaakt kunnen zijn.

<sup>14</sup> Zie: 'Monitor Inburgeringsexamen Buitenland 2010' Significant 3 maart 2011.

<sup>15</sup> In de MRT kunnen alle uitslagen van het basisexamen buitenland (namelijk KNS, TGN en GBL) die door de computer zijn gescoord, worden geraadpleegd. Het belangrijkste verschil met het IEBS is dat de MRT geen kandidaatsgegevens zoals leeftijd, geslacht, nationaliteit, opleiding en geletterdheid bevat.

	2009	2010	2011
<b>Aantal examens</b>	9.254	9.822	7.661
<b>Aantal kandidaten</b>	8.632	9.330	6.988
<b>Aantal eerste examens</b>	8.122	8.728	6.514

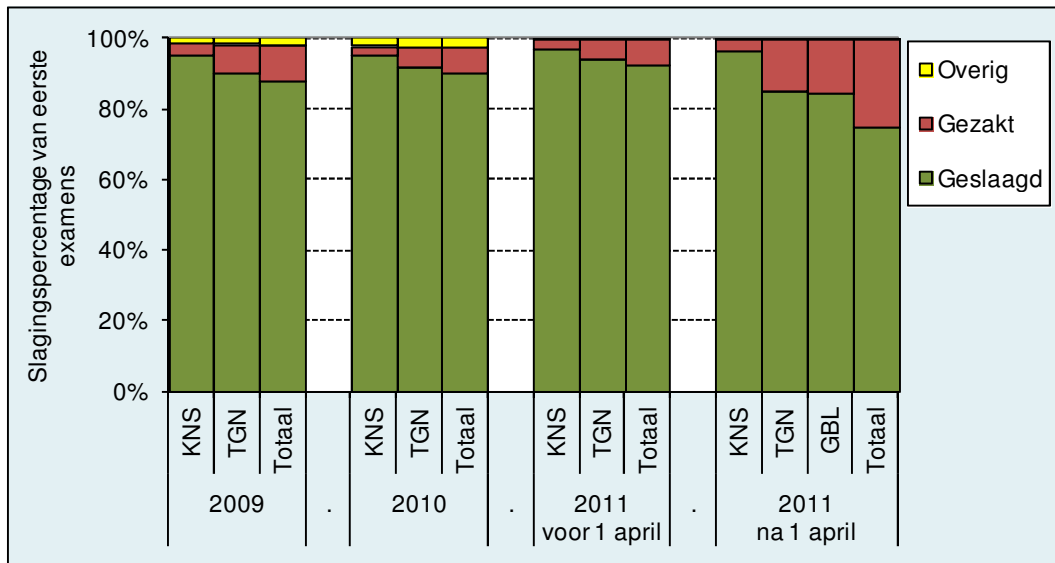
Tabel 4: Aantal examens, aantal kandidaten en aantal eerste examens per jaar



Figuur 3: Aantal eerste examens per jaar vanaf 2009

51 De resultaten van de basisexamen van de afgelopen jaren staan in figuur 4 en tabel 5. In 2011 liggen de slagingspercentages voor 1 april iets hoger in vergelijking met voorgaande jaren. De stijging is met name te verklaren doordat het percentage 'overig' is afgenomen. Dit is het gevolg van de eerder genoemde verrijking vanuit het MRT. Na de invoering van de nieuwe exameneis is het totale slagingspercentage 17% gedaald ten opzichte van het kwartaal daarvoor.

52 Na 1 april 2011 is het slagingspercentage van de KNS-toets van 96% vergeleken met voorgaande jaren ongeveer hetzelfde gebleven. Bij de TGN is het slagingspercentage met 9% gedaald naar 85%. Van de nieuwe GBL-toetsen wordt 84% succesvol afgerond.



Figuur 4: Resultaten van het eerste basisexamen inburgering van de kandidaten vanaf 2009

	2009			2010			2011 voor 1 april			2011 na 1 april			
Aantal	8.122			8.728			3.339			3.175			
	KNS	TGN	Totaal	KNS	TGN	Totaal	KNS	TGN	Totaal	KNS	TGN	GBL	Totaal
Overig	1%	2%	2%	2%	3%	3%	0%	0%	0%	0%	0%	0%	0%
Gezakt	4%	8%	10%	3%	5%	7%	3%	6%	8%	3%	15%	15%	25%
Geslaagd	95%	90%	88%	95%	92%	90%	97%	94%	92%	96%	85%	84%	75%

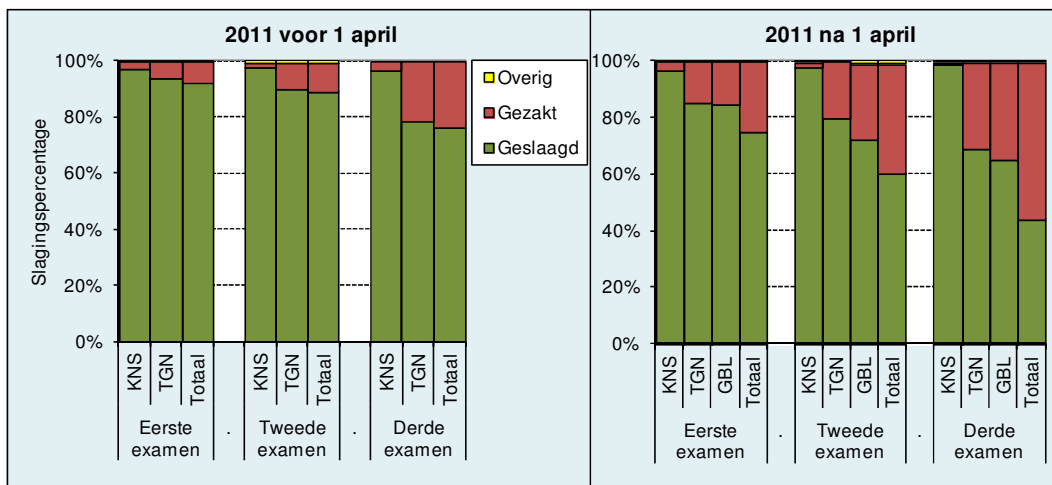
Tabel 5: Resultaten van het eerste basisexamen inburgering van de kandidaten vanaf 2009

### 3.3.1 Kandidaten doen gemiddeld 1,15 examens

53 Kandidaten die gezakt zijn voor het basisexamen kunnen een opvolgende poging doen door het examen opnieuw aan te vragen. De resultaten per examenpoging staan in figuur 5 en in de tabellen 6 en 7.

54 Evenals in voorgaande jaren daalt het slagingspercentage naarmate men vaker examen doet. Hierbij dient te worden opgemerkt dat examenkandidaten die na 1 april 2011 een opvolgend examen hebben afgelegd een eerder examen nog vóór de aanpassing van de exameneisen hebben afgelegd. In totaal hebben 287 kandidaten die een eerste examen voor 1 april hebben afgelegd het opvolgend examen na 1 april afgelegd met een slagingspercentage van 56%.

55 Gemiddeld leggen kandidaten in 2011 het basisexamen 1,15 keer af voordat ze geslaagd zijn. Dat is hoger in vergelijking met 2009 en 2010 (respectievelijk 1,13 en 1,12 keer). De kandidaten die geslaagd zijn voor 1 april 2011 hebben gemiddeld 1,11 keer het examen afgelegd, de geslaagde kandidaten van na 1 april legden 1,19 examens af.



Figuur 5: Resultaten van het basisexamen inburgering naar aantal examens voor en na 1 april in 2011

	Eerste examens			Tweede examens			Derde examens		
Aantal	3.339			294			55		
	KNS	TGN	Totaal	KNS	TGN	Totaal	KNS	TGN	Totaal
Overig	0%	0%	0%	1%	1%	1%	0%	0%	0%
Gezakt	3%	6%	8%	2%	9%	11%	4%	22%	24%
Geslaagd	97%	94%	92%	97%	90%	89%	96%	78%	76%

Tabel 6: Resultaten van het basisexamen inburgering naar aantal examens voor 1 april in 2011

	Eerste examens				Tweede examens				Derde examens			
Aantal	3.175				627				171			
	KNS	TGN	GBL	Totaal	KNS	TGN	GBL	Totaal	KNS	TGN	GBL	Totaal
Overig	0%	0%	0%	0%	1%	0%	1%	1%	1%	1%	1%	1%
Gezakt	3%	15%	15%	25%	2%	20%	27%	39%	1%	30%	35%	56%
Geslaagd	96%	85%	84%	75%	98%	80%	72%	60%	99%	69%	65%	44%

Tabel 7: Resultaten van het basisexamen inburgering naar aantal examens na 1 april in 2011

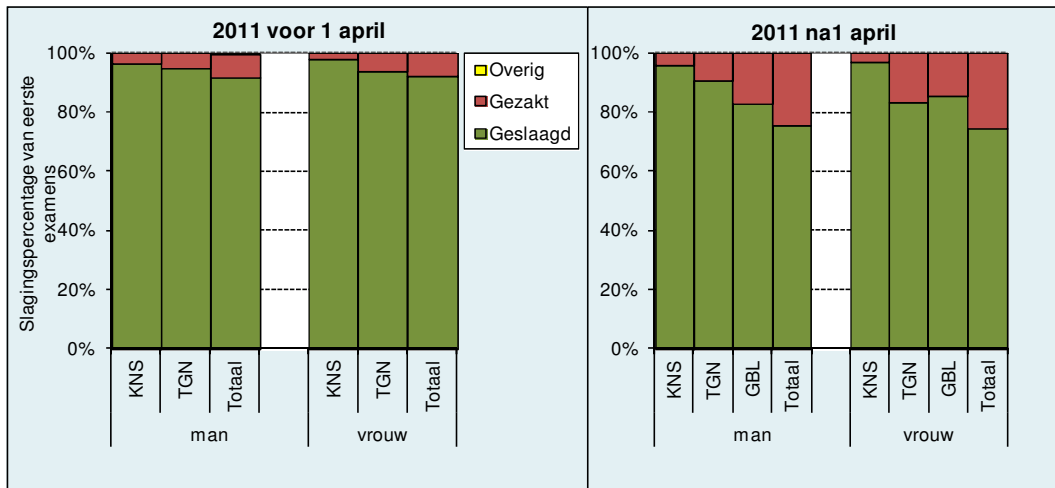
### 3.3.2 Vrouwen en mannen hebben vergelijkbare slagingspercentages

<sup>56</sup> Het overgrote deel van de kandidaten is vrouw. In 2011 is voor 1 april het aandeel vrouw 70%, na 1 april is dit percentage licht toegenomen tot 72%. Vrouwen en mannen presteren in het eerste kwartaal van 2011 vergelijkbaar qua slagingspercentage, terwijl na 1 april 2011 het slagingspercentage voor het eerste examen van mannen 1% hoger is dan dat van vrouwen. In voorgaande jaren waren de slagingspercentages voor mannen structureel hoger in vergelijking met vrouwen (1% tot 3%).

<sup>57</sup> Na de invoering van de nieuwe exameneis nemen de slagingspercentages voor beide geslachten af, voor mannen met 17% en voor vrouwen met 18%. Vrouwen halen over het algemeen iets hogere slagingspercentages dan mannen voor KNS (+1% voor 1 april en +2% na 1 april) en GBL (+2% na 1 april), terwijl mannen een hoger slagingspercentage halen voor TGN (+4% voor 1 april en +11% na 1 april). Als vrouwen het examen niet halen, dan zakken ze vaker voor

meer dan 1 deexamen. Van de gezakte vrouwen zakt 23% voor minimaal 2 deexamens tegelijk, voor mannen is dit 16%.

58 Voor de eerste helft van 2011 staan de examenresultaten uitgesplitst naar geslacht in figuur 6 en in tabellen 8 en 9.



Figuur 6: Resultaten van het basisexamen inburgering naar geslacht in 2011

	Man			Vrouw		
Aantal	987 (30%)			2.352 (70%)		
	KNS	TGN	Totaal	KNS	TGN	Totaal
Overig	0%	0%	0%	0%	0%	0%
Gezakt	4%	5%	8%	3%	6%	8%
Geslaagd	96%	95%	92%	97%	94%	92%

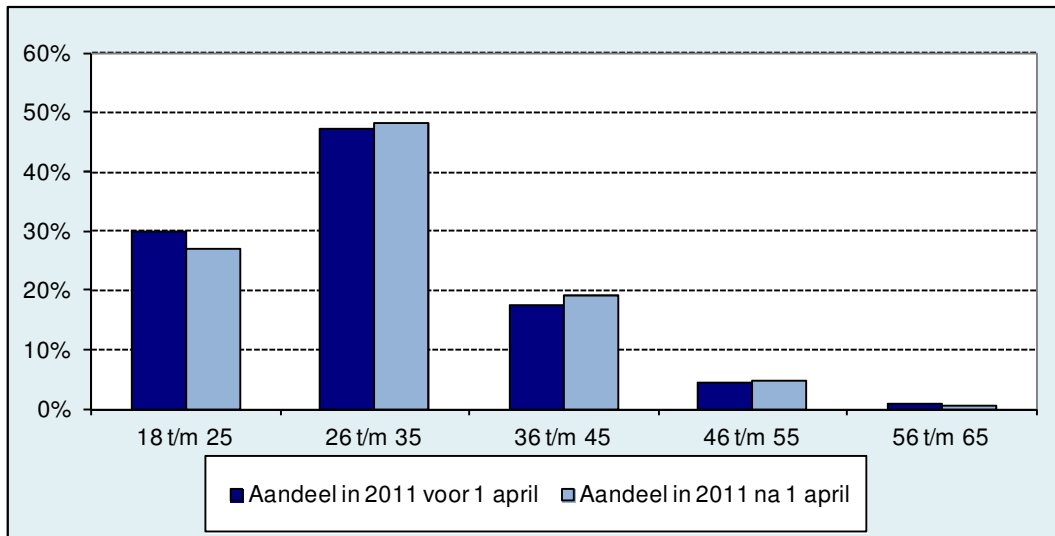
Tabel 8: Resultaten van het basisexamen inburgering naar geslacht in 2011 voor 1 april

	Man				Vrouw			
Aantal	897 (28%)				2.278 (72%)			
	KNS	TGN	GBL	Totaal	KNS	TGN	GBL	Totaal
Overig	0%	0%	0%	0%	0%	0%	0%	0%
Gezakt	4%	9%	17%	24%	3%	17%	15%	25%
Geslaagd	95%	91%	83%	75%	97%	83%	85%	74%

Tabel 9: Resultaten van het basisexamen inburgering naar geslacht in 2011 na 1 april

### 3.3.3 Minder verschillen in slagingspercentages tussen leeftijdsgroepen

59 De grootste groep is tussen de 26 en 35 jaar, gevolgd door de groep van 18 tot en met 25 jaar. Boven de 36 jaar neemt de omvang van de leeftijdsgroepen af naarmate de groep ouder wordt. In figuur 7 is de omvang van de leeftijdsgroepen weergegeven. De verhoudingen voor en na 1 april in 2011 zijn vergelijkbaar.



Figuur 7: Aandeel in de populatie eerste examens per leeftijdsgroep in 2011

<sup>60</sup> In de maanden voor 1 april in 2011 zijn de verschillen tussen de drie jongste leeftijdsgroepen het kleinst (maximaal 2% verschil). Voor de leeftijdsgroep tussen de 46 tot en met 55 jaar is het slagingspercentage het laagst, 9% lager ten opzichte van de leeftijdsgroep met het hoogste slagingspercentage<sup>16</sup>. Het slagingspercentage van deze groep is ten opzichte van 2010 wel toegenomen, namelijk van 82% in 2010 naar 84% in de eerste 3 maanden van 2011.

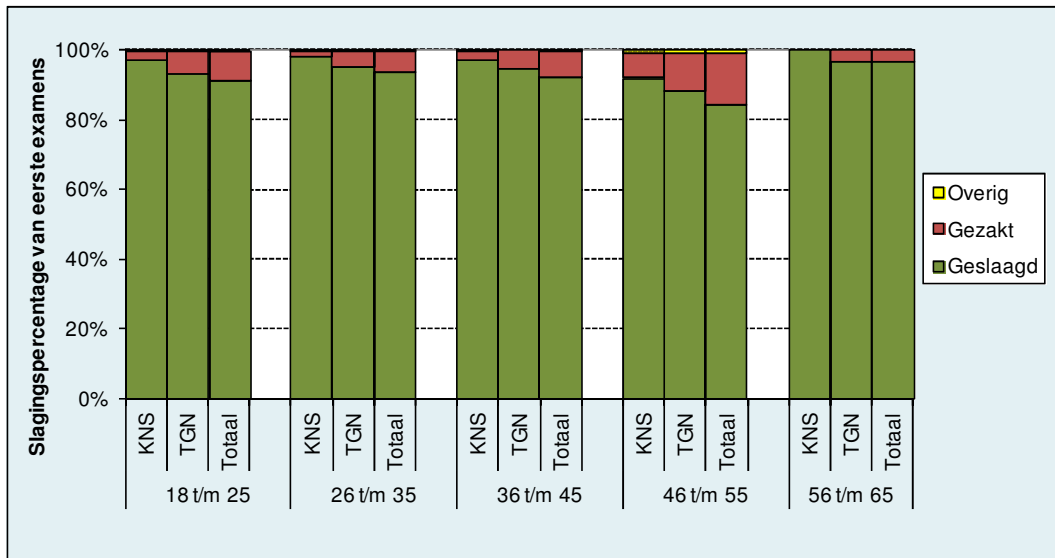
<sup>61</sup> De resultaten in de periode na 1 april laten een soortgelijke verdeling in resultaten zien als voor 1 april. De prestaties van de jongste drie leeftijdsgroepen verschillen relatief weinig van elkaar (maximaal 3%). De leeftijdsgroep van 46 tot en met 55 jaar haalt evenals in het eerste kwartaal en in voorgaande jaren het laagste slagingspercentage. Deze groep heeft echter de lichtste daling in slagingspercentages na de nieuwe exameneisen: een daling van 13% waar de andere leeftijdsgroepen minimaal 16% dalen. Het verschil tussen de leeftijdsgroep met het hoogste slagingspercentage en met het laagste slagingspercentage neemt daardoor af van 9% tot 5%<sup>17</sup>.

<sup>16</sup> De leeftijdsgroep van 56 tot en met 65 is bij deze berekening buiten beschouwing gelaten. Door het kleine aantal waarnemingen fluctueert het slagingspercentage van deze groep sterk. Hierdoor is het niet betrouwbaar genoeg om uitspraken over te doen.

<sup>17</sup> Zie voetnoot 16.



# SIGNIFICANT



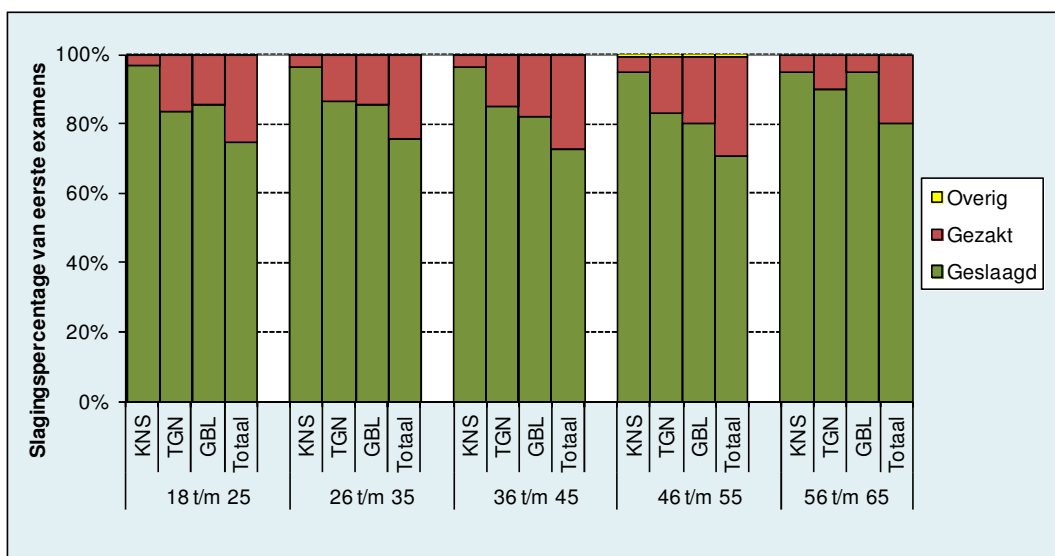
Figuur 8: Resultaten van het basisexamen inburgering naar leeftijd in 2011 voor 1 april

	18 t/m 25			26 t/m 35			36 t/m 45		
Aantal	996 (30%)			1.580 (47%)			584 (17%)		
	KNS	TGN	Totaal	KNS	TGN	Totaal	KNS	TGN	Totaal
Overig	0%	0%	0%	0%	0%	0%	0%	0%	0%
Gezakt	3%	7%	8%	2%	5%	7%	3%	6%	8%
Geslaagd	97%	93%	91%	98%	95%	93%	97%	94%	92%

	46 t/m 55			56 t/m 65		
Aantal	150 (4%)			28 (1%)		
	KNS	TGN	Totaal	KNS	TGN	Totaal
Overig	1%	1%	1%	0%	0%	0%
Gezakt	7%	11%	15%	0%	4%	4%
Geslaagd	92%	88%	84%	100%	96%	96%

Tabel 10: Resultaten van het basisexamen inburgering naar leeftijd in 2011 voor 1 april



Figuur 9: Resultaten van het basisexamen inburgering naar leeftijd in 2011 na 1 april

	18 t/m 25				26 t/m 35				36 t/m 45			
Aantal	860 (27%)				1.525 (48%)				613 (19%)			
	KNS	TGN	GBL	Totaal	KNS	TGN	GBL	Totaal	KNS	TGN	GBL	Totaal
Overig	0%	0%	0%	0%	0%	0%	0%	0%	0%	0%	0%	0%
Gezakt	3%	17%	15%	25%	3%	13%	14%	24%	4%	15%	18%	27%
Geslaagd	97%	83%	85%	74%	96%	86%	85%	76%	96%	85%	82%	73%

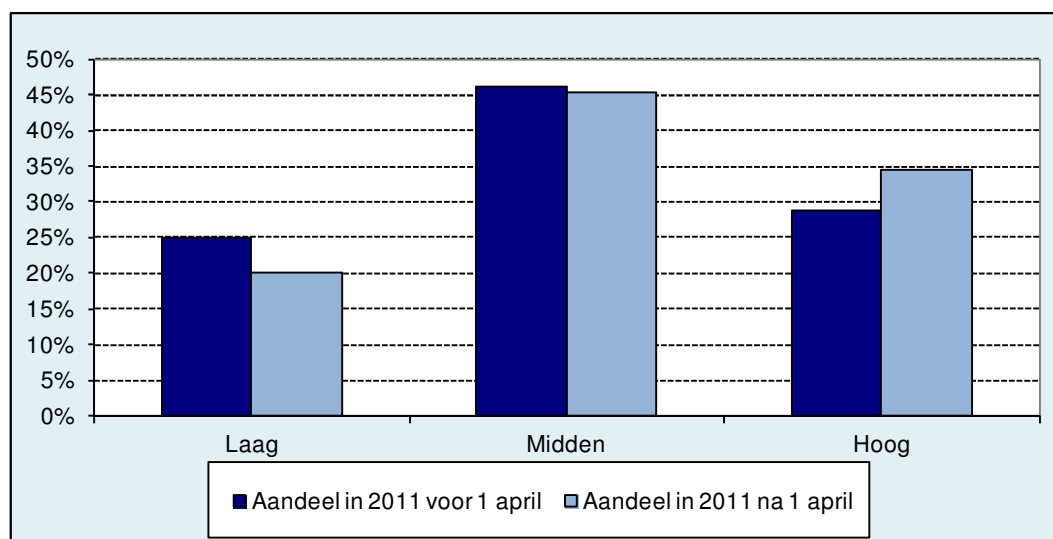
  

	46 t/m 55				56 t/m 65			
Aantal	157 (5%)				20 (1%)			
	KNS	TGN	GBL	Totaal	KNS	TGN	GBL	Totaal
Overig	1%	1%	1%	1%	0%	0%	0%	0%
Gezakt	4%	17%	19%	29%	5%	10%	5%	20%
Geslaagd	95%	83%	80%	71%	95%	90%	95%	80%

Tabel 11: Resultaten van het basisexamen inburgering naar leeftijd in 2011 na 1 april

### 3.3.4 Verschillen tussen opleidingsniveaus blijven

62 De verhoudingen tussen de opleidingsniveaus<sup>18</sup> verschillen tussen de perioden voor en na 1 april 2011. In figuur 10 is te zien dat er na 1 april relatief minder laagopgeleiden ten opzichte van de periode voor 1 april zijn. Hierdoor zijn er na 1 april relatief veel hoogopgeleiden ten opzichte van de periode voor 1 april.

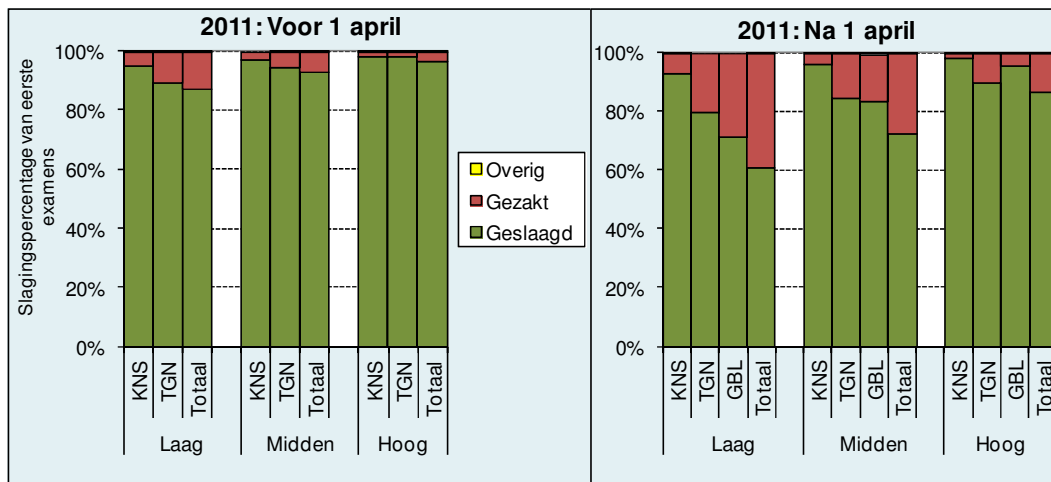


Figuur 10: Aandeel in de populatie eerste examens per opleidingsniveau in 2011

63 Kandidaten met een hoger opleidingsniveau halen een hoger slagingspercentage. Dit geldt zowel voor het totale examen als voor KNS, TGN en GBL. Bij GBL zijn de verschillen tussen de opleidingsniveaus het grootst. Voor de groep met opleidingsniveau 'midden' is het slagingspercentage 12% lager ten opzichte van de hoogopgeleide kandidaten. Voor de laagopgeleide kandidaten is het slagingspercentage 24% lager ten opzichte van de hoogopgeleide kandidaten. De examenresultaten uitgesplitst naar opleidingsniveau staan in figuur 11 en de tabellen 12 en 13.

<sup>18</sup> Opleidingsniveau 'laag': tot en met de basisschool; Opleidingsniveau 'midden': tussen basisschool en HBO; Opleidingsniveau 'hoog': vanaf HBO/universiteit.

64 In het eerste kwartaal van 2011 is het verschil tussen laag- en hoogopgeleiden iets toegenomen ten opzichte van 2010. In 2010 was het verschil tussen 'hoog' en 'laag' opgeleiden 7%, terwijl het in het eerste kwartaal van 2011 10% verschilt. Door de invoering van de nieuwe exameneisen neemt het verschil tussen hoog en laag opgeleiden toe tot 26%. Dit verschil wordt grotendeels verklaard door de resultaten van de GBL-toets. Na 1 april 2011 slaagt 71% van de laagopgeleiden, terwijl bij de hoogopgeleiden 95% slaagt voor de GBL-toets.



Figuur 11: Resultaten van het basisexamen inburgering naar opleidingsniveau in 2011

	Laag			Midden			Hoog		
Aantal	783 (25%)			1.451 (46%)			908 (29%)		
	KNS	TGN	Totaal	KNS	TGN	Totaal	KNS	TGN	Totaal
Overig	0%	0%	0%	0%	0%	0%	0%	0%	0%
Gezakt	5%	11%	13%	3%	5%	7%	1%	2%	3%
Geslaagd	95%	89%	87%	97%	95%	93%	98%	98%	97%

Tabel 12: Resultaten van het basisexamen inburgering naar opleidingsniveau in 2011 voor 1 april

	Laag				Midden				Hoog			
Aantal	628 (20%)				1.412 (45%)				1.077 (35%)			
	KNS	TGN	GBL	Totaal	KNS	TGN	GBL	Totaal	KNS	TGN	GBL	Totaal
Overig	0%	0%	0%	0%	0%	0%	1%	0%	0%	0%	0%	0%
Gezakt	7%	20%	29%	39%	4%	15%	16%	27%	1%	10%	4%	13%
Geslaagd	93%	80%	71%	61%	96%	84%	83%	73%	98%	90%	95%	87%

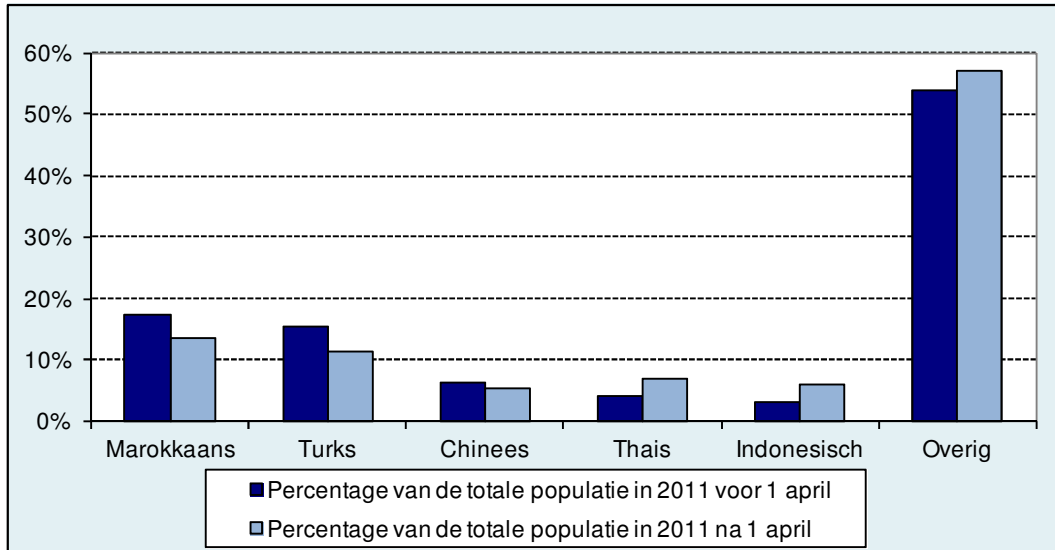
Tabel 13: Resultaten van het basisexamen inburgering naar opleidingsniveau in 2011 na 1 april

### 3.3.5 Verschillen tussen nationaliteiten

65 Figuur 12 geeft een overzicht van het aandeel van de 5 meest voorkomende nationaliteiten in 2011. De twee grootste groepen zijn de kandidaten met de Turkse en Marokkaanse nationaliteit. Op afstand volgen kandidaten met de Chinese, Thaise en Indonesische nationaliteit. Dit zijn dezelfde nationaliteiten als de meest voorkomende nationaliteiten in 2010.

66 Het aandeel kandidaten met de Turkse nationaliteit in de populatie neemt in 2011 af van 15% van de populatie voor 1 april tot 11% na 1 april. Dit hangt voor een belangrijk deel samen met het

feit dat ze per 23 september 2011 niet meer verplicht zijn om het basisexamen inburgering af te leggen voor het verkrijgen van een machtiging tot voorlopig verblijf.



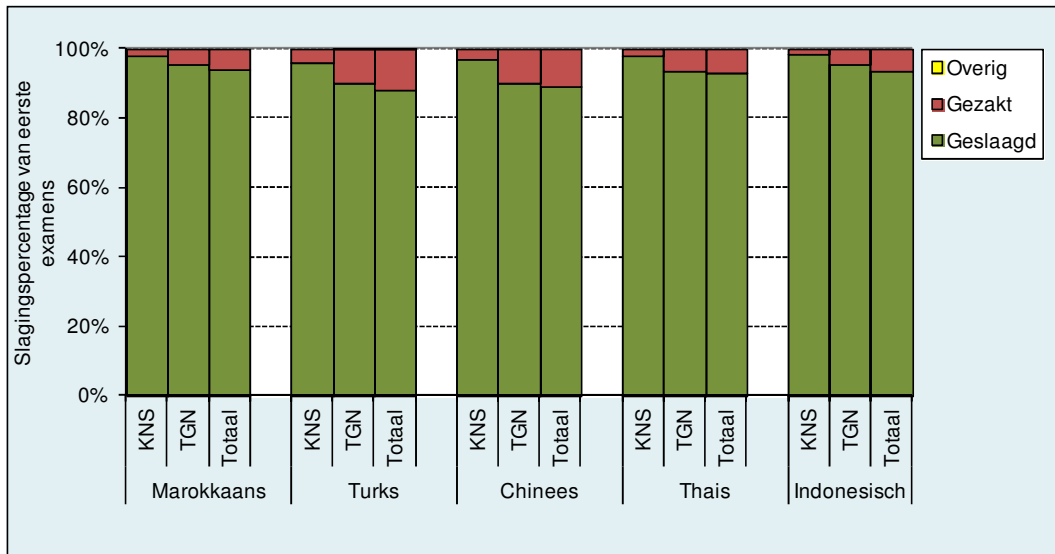
Figuur 12: Percentage van de populatie van de 5 meest voorkomende nationaliteiten in 2011

67 In de figuren 13 en 14 en de tabellen 14 en 15 zijn de resultaten voor het basisexamen van de vijf meest voorkomende nationaliteiten weergegeven. Tussen de nationaliteiten zijn grote verschillen waar te nemen. Tot 1 april liggen de slagingspercentages tussen de 88% en 98% en na 1 april tussen de 58% en 86%.

68 Alle nationaliteiten overziend is het slagingspercentage voor de TGN hoger dan voor de GBL-toets. Bij de kandidaten met een Turkse en Indonesische nationaliteit geldt het omgekeerde en is het slagingspercentage voor de GBL-toets hoger dan het slagingspercentage voor de TGN.

69 Na invoering van de nieuwe exameneisen is het slagingspercentage voor kandidaten met een Chinese nationaliteit het sterkst afgenomen tot 58%. Dit wordt veroorzaakt door lage slagingspercentages voor zowel de GBL-toets (70%) als voor de TGN (75%).

# SIGNIFICANT



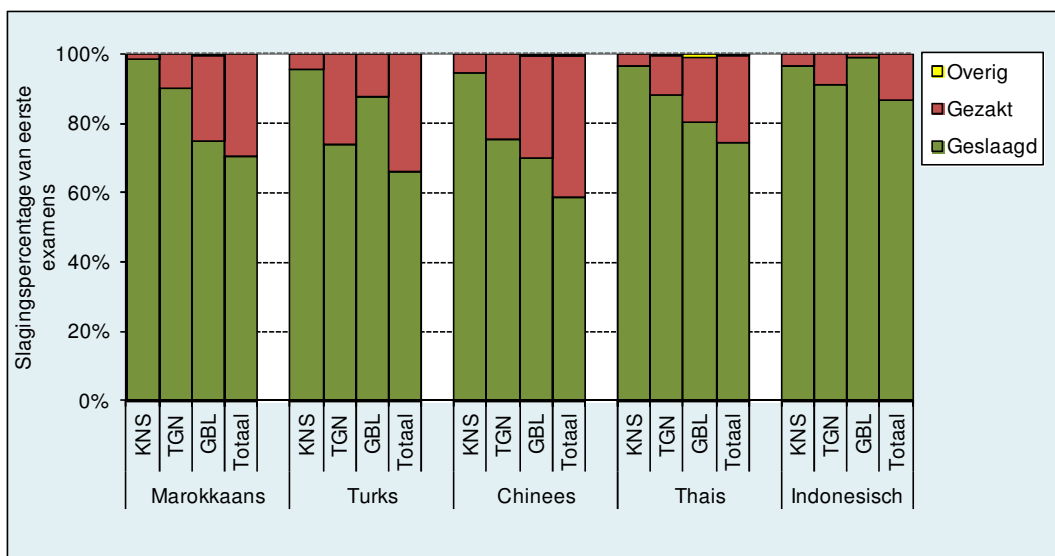
Figuur 13: Resultaten van het basisexamen inburgering naar nationaliteit in 2011 voor 1 april

	Marokkaans			Turks			Chinees		
Aantal	580 (17%)			514 (15%)			205 (6%)		
	KNS	TGN	Totaal	KNS	TGN	Totaal	KNS	TGN	Totaal
Overig	0%	0%	0%	0%	0%	0%	0%	0%	0%
Gezakt	2%	5%	6%	4%	10%	12%	3%	10%	11%
Geslaagd	98%	95%	94%	96%	90%	88%	97%	90%	89%

	Thais			Indonesisch		
Aantal	139 (4%)			105 (3%)		
	KNS	TGN	Totaal	KNS	TGN	Totaal
Overig	0%	0%	0%	0%	0%	0%
Gezakt	2%	6%	7%	2%	5%	7%
Geslaagd	98%	94%	93%	98%	95%	93%

Tabel 14: Resultaten van het basisexamen inburgering naar nationaliteit in 2011 voor 1 april



Figuur 14: Resultaten van het basisexamen inburgering naar nationaliteit in 2011 na 1 april

# SIGNIFICANT

	Marokkaans				Turks				Chinees			
Aantal	428 (13%)				356 (11%)				173 (5%)			
	KNS	TGN	GBL	Totaal	KNS	TGN	GBL	Totaal	KNS	TGN	GBL	Totaal
Overig	0%	0%	0%	0%	0%	0%	0%	0%	0%	0%	1%	1%
Gezakt	2%	10%	25%	30%	5%	26%	12%	34%	6%	25%	29%	41%
Geslaagd	98%	90%	75%	70%	95%	74%	88%	66%	94%	75%	70%	58%

	Thais				Indonesisch			
Aantal	223 (7%)				185 (6%)			
	KNS	TGN	GBL	Totaal	KNS	TGN	GBL	Totaal
Overig	0%	0%	1%	0%	0%	0%	0%	0%
Gezakt	4%	12%	19%	26%	4%	9%	1%	14%
Geslaagd	96%	88%	80%	74%	96%	91%	99%	86%

Tabel 15: Resultaten van het basisexamen inburgering naar nationaliteit in 2011 na 1 april

70 Zoals tabel 14 laat zien zijn er grote verschillen in slagingspercentages per nationaliteit. In tabel 16 worden de resultaten van de 5 nationaliteiten met de hoogste slagingspercentages getoond. Voor geen enkel deexamen wordt door kandidaten met deze nationaliteiten een slagingspercentage onder de 90% gehaald.

		Zuid-Afrikaans	Burger van Rusland	Mexicaans	Peruaans	Oekraïens
Voor 1 april	Aantal kandidaten	25	100	32	32	71
	KNS	100%	98%	100%	100%	99%
	TGN	100%	99%	100%	100%	97%
	Totaal	100%	98%	100%	100%	96%
Na 1 april	Aantal kandidaten	26	151	28	28	67
	KNS	100%	100%	93%	96%	99%
	TGN	100%	98%	100%	96%	93%
	GBL	100%	99%	100%	93%	96%
	Totaal	100%	97%	93%	86%	90%

Tabel 16: Slagingspercentages van de nationaliteiten met het hoogste slagingspercentage in 2011

71 In tabel 17 worden de resultaten van de 5 nationaliteiten met de laagste slagingspercentages getoond. Kandidaten met de Chinese en Egyptische nationaliteit halen ten opzichte van andere nationaliteiten lage slagingspercentages voor zowel de TGN en de GBL-toets. Kandidaten met de Iraakse nationaliteit scoren vooral laag op de GBL-toets. Nigeriaanse examenkandidaten vallen op doordat ze voor en na 1 april weinig verschillen in het totale slagingspercentage. Kandidaten met de Surinaamse nationaliteit halen de laagste slagingspercentages voor de KNS-toets ten opzichte van andere nationaliteiten.

		Chinees	Egyptisch	Irakees	Nigeriaans	Surinaams
Voor 1 april	Aantal kandidaten	205	46	44	40	23
	KNS	97%	96%	95%	90%	87%
	TGN	90%	91%	95%	80%	87%
	Totaal	89%	87%	93%	75%	78%
Na 1 april	Aantal kandidaten	173	75	51	35	41
	KNS	94%	92%	100%	97%	78%
	TGN	75%	79%	71%	80%	98%
	GBL	70%	60%	55%	80%	93%
	Totaal	58%	53%	51%	69%	73%

Tabel 17: Slagingspercentages van de nationaliteiten met het laagste slagingspercentage in 2011

### 3.4 Sprake van 1 fraudegeval

72 Er heeft zich 1 geval van fraude (poging tot spieken) voorgedaan in 2011. De kandidaat is voor 1 jaar uitgesloten van het basisexamen inburgering in het buitenland.

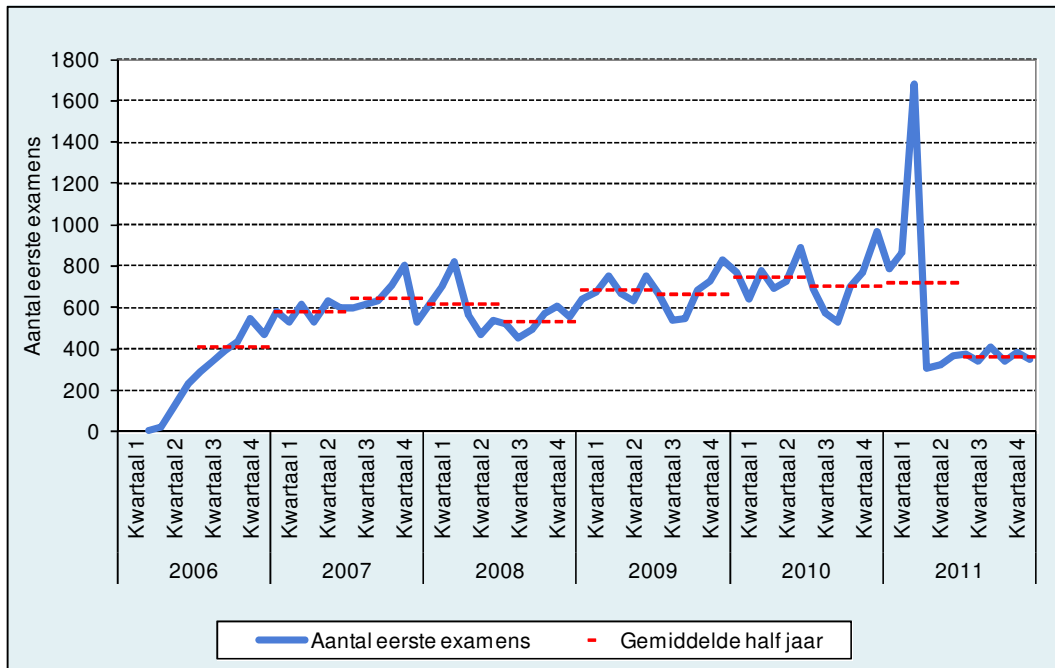
### 3.5 Trendbreuken per 1 april 2011

73 Om een beeld te krijgen van de impact van (beleids)wijzingen en wijzigingen in de exameneisen, is het relevant om in te gaan op ontwikkelingen van examenaantallen en -resultaten over de afgelopen jaren.

#### 3.5.1 *Stijgende trend in aantallen eerste examens na grote daling per 1 april*

74 Figuur 15 bevat de aantallen eerste afgelegde examens per maand sinds 2006. Ter vergelijking is het gemiddelde aantal examens per halfjaar ook weergegeven. Het halfjaarlijks gemiddelde in de jaren 2007 en 2008 ligt tussen de 500 en 600 examens per maand. In de jaren 2009 en 2010 is een stijging te zien naar tussen de 600 en 750 examens per maand.

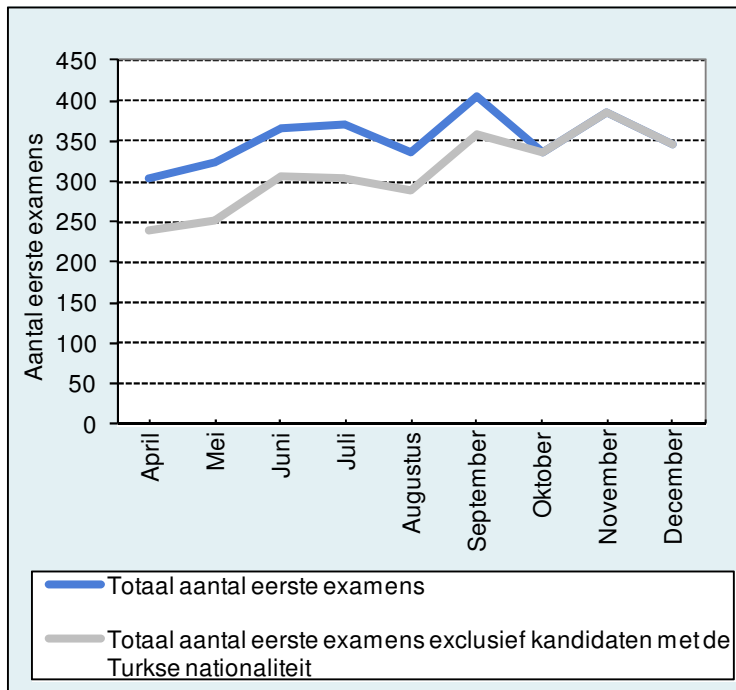
75 Het aantal eerste afgelegde examens gemiddeld per zes maanden is voor de eerste helft van 2011 vergelijkbaar met 2010. Echter, er is een groot verschil te zien tussen de maanden voorafgaand aan de verhoging van de exameneisen en de maanden na de verhoging. In maart bereikt het aantal afgelegde examens een hoogtepunt met bijna 1700 examens. De drie daaropvolgende maanden ligt het aantal afgelegde examens tussen de 300 en 400 examens per maand.



Figuur 15: Aantal eerste examens per maand vanaf 2007

76 In de drie maanden na de nieuwe exameneisen worden gemiddeld 336 eerste examens per maand afgelegd. In de laatste drie maanden van 2011 zijn dit er 356, een stijging van 8%. De ontwikkeling in aantallen na april 2011 wordt echter sterk beïnvloed doordat kandidaten met de Turkse nationaliteit niet meer verplicht zijn het examen af te leggen. Als de kandidaten met de Turkse nationaliteit niet meegenomen worden in de analyse, is er sprake van een stijging van 34% (256 eerste examens per maand in kwartaal 2 en 356 eerste examens in kwartaal 4). Figuur 16 toont de aantallen eerste examens inclusief en exclusief de kandidaten met de Turkse nationaliteit. Na een initiële dip na 1 april is er direct daarna weer sprake van een stijging in de aantallen eerste examens. Hoe deze trend zich gaat ontwikkelen wordt duidelijker in de volgende monitors.





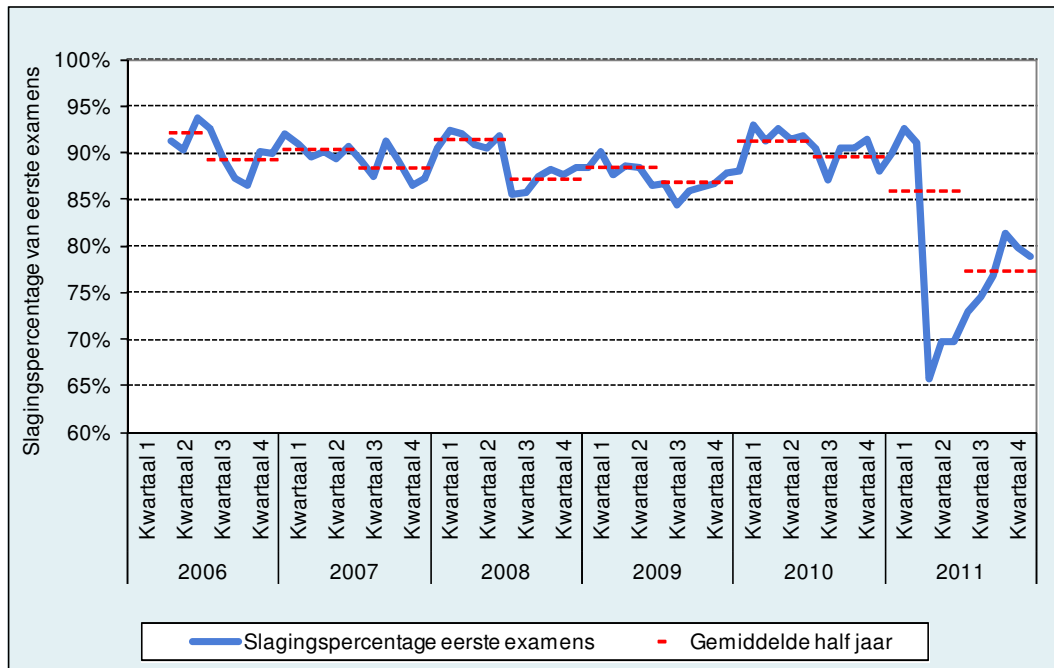
Figuur 16: Aantal eerste examens per maand vanaf april 2011: inclusief en exclusief kandidaten met de Turkse nationaliteit

### 3.5.2 Het slagingspercentage is na aanvankelijke daling sterk toegenomen

Tabel 18 geeft de gemiddelde slagingspercentages per kwartaal in 2011 en in figuur 17 wordt de trend in slagingspercentages sinds de invoering van de Wib getoond. Net als bij de aantallen afgelegde examens, is er een trendbreuk waarneembaar per 1 april 2011. Waar het slagingspercentage van eerste examens in het eerste kwartaal voor de aanpassing van de exameneisen op 91% lag, is het slagingspercentage in het tweede kwartaal gezakt naar 68%. Dit cijfer is in kwartaal 3 toegenomen tot 75% en vervolgens tot 80% in kwartaal 4. Het slagingspercentage is na de aanvankelijke daling na 1 april dus weer sterk toegenomen. In de volgende monitor zal naar verwachting duidelijk worden hoe de trend in slagingspercentages zich gaat ontwikkelen en of deze stabiliseert.

Kwartaal in 2011	Slagingspercentage eerste examens	Verskil ten opzichte van kwartaal 1
Kwartaal 1	91%	0%
Kwartaal 2	68%	-23%
Kwartaal 3	75%	-16%
Kwartaal 4	80%	-11%

Tabel 18: Slagingspercentages van eerste examens in 2011 per kwartaal



Figuur 17: Slagingspercentage van het eerste basisexamen inburgering per maand

### 3.6 Vergelijking schatting en waargenomen effecten voor de TGN

77 In de Mieb 2009 is op basis van de exacte scores voor de examenresultaten geschat welk deel van de kandidaten geslaagd zou zijn met de nieuwe exameneisen voor de TGN (dus exclusief de effecten van de GBL-toets). Deze cijfers zijn later ook gebruikt in de nota van toelichting op de nieuwe exameneisen<sup>19</sup>. De destijds gemaakte schattingen blijken een goede indicatie geweest te zijn voor resultaten in de eerste 3 maanden na invoering van de nieuwe exameneis voor TGN. In de tweede helft van 2011 zijn alle slagingspercentages sterk gestegen, waardoor de schattingen lager bleken te zijn dan de werkelijk behaalde resultaten in die periode.

78 Voor de verschillende doorsneden kan het volgende gezegd worden:

- Totaal: het slagingspercentage voor de TGN is met 12% gedaald. Dit is minder dan de in 2010 geschatte daling van 15%. Na 1 april 2011 nemen de slagingspercentages voor de TGN weer sterk toe. In 2011 was in kwartaal 1 het slagingspercentage 94%. In kwartaal 2 daalt het tot 82%, waarna het weer toeneemt naar 84% (kwartaal 3) en 89% (kwartaal 4);
- Geslacht: het slagingspercentage voor de TGN bij mannen daalt minder hard dan verwacht (11% verwacht, 7% werkelijk) en bij vrouwen is de ontwikkeling naar verwachting (16% verwacht, 15% werkelijk). Het slagingspercentage voor de TGN van vrouwen neemt na 1 april sterker toe (+8% tussen kwartaal 2 en kwartaal 4) dan bij mannen (+6% tussen kwartaal 2 en kwartaal 4). Voor de TGN slaagt in het 4<sup>e</sup> kwartaal 94% van de mannen en 87% van de vrouwen.

<sup>19</sup> Zie: 'Monitor Inburgeringsexamen Buitenland 2009' Significant 30 maart 2010 en 'Besluit van 31 augustus 2010 tot wijziging van het Vreemdelingenbesluit 2000 in verband met de wijziging van het basisexamen inburgering in het buitenland' van 9 september 2010.

# S I G N I F I C A N T

- c. Leeftijd: per leeftijdsgroep zijn de dalingen voor de TGN 2% of 3% lager ten opzichte van de in 2010 geschatte daling. In de tweede helft van 2011 nemen vooral de slagingspercentages van kandidaten tussen de 46 en 55 jaar sterk toe. Hierdoor is het verschil tussen de leeftijdsgroep met het hoogste slagingspercentage voor de TGN (26 t/m 35, slagingspercentage van 91%) en het laagste slagingspercentage (46 t/m 55, slagingspercentage van 96%) afgenomen tot 5% in kwartaal 4. In kwartaal 1 was dit nog 7%.
- d. Opleidingsniveaus: ten opzichte van de in 2010 geschatte daling van slagingspercentages is de daling meer gelijkmatig verdeeld over de opleidingsniveaus (Laag: 17% verwacht en 12% daadwerkelijk; Midden: 16% verwacht en 14% daadwerkelijk; Hoog: 11% verwacht en 11% daadwerkelijk). In het tweede halfjaar van 2011 nemen de slagingspercentages ongeveer in dezelfde mate toe, waardoor de verschillen tussen de opleidingsniveaus groot blijven in kwartaal 4 (Laag: 82%; Midden: 88%; Hoog: 94%);
- e. Nationaliteit: voor 4 van de 5 grootste nationaliteiten die in deze monitor in de top-5 staan is een schatting gemaakt van de verwachte daling na invoering van de nieuwe eisen voor TGN. Voor kandidaten met de Marokkaanse (8% verwacht en 5% daadwerkelijk), Chinese (22% verwacht en 15% daadwerkelijk) en Thaise (19% verwacht en 14% daadwerkelijk) nationaliteit was de schatting van de daling van het slagingspercentage lager dan verwacht. Voor de kandidaten met de Turkse nationaliteit was het resultaat ongeveer gelijk aan de schatting (19% verwacht en 20% daadwerkelijk).

## 4. Mvv-procedures

79 Vreemdelingen afkomstig uit visum-plichtige landen, die verblijf van langer dan drie maanden in Nederland beogen, hebben voor hun inreis een machtiging tot voorlopig verblijf (mvv) nodig. Dit hoofdstuk behandelt de ontwikkelingen met betrekking tot de mvv-procedures. Omdat niet alle mvv-procedures betrekking hebben op de Wib, baseren we de analyses in dit hoofdstuk op de doelgroep die bij benadering onder de Wib valt. Het hoofdstuk begint met een korte beschrijving van de gebruikte gegevens. Vervolgens geven we de definitie van de doelgroep en beschrijven we de cijfers over 2011. Tot slot volgt een beschrijving van de ontwikkelingen vanaf 2005.

### 4.1 Gebruikte data uit INDIS

80 De IND registreert in het IND informatiesysteem (INDIS) elke mvv-procedure en hierin genomen beslissingen. Voor de monitor is een drietal soorten mvv-procedures van belang:

1. Mvv-dip: aanvraag van een mvv-procedure die door een vreemdeling bij één van de Nederlandse diplomatieke vertegenwoordigingen in het buitenland is ingediend;
2. Mvv-referent: het door een referent hier te lande ingediende verzoek om advies met het oog op een nog in te dienen mvv-dip aanvraag;
3. Mvv-verkort: De verkorte mvv-procedure voor bedrijven, onderwijsinstellingen en culturele uitwisselingsorganisaties.

81 De IND heeft een bestand beschikbaar gesteld met daarin alle geanonimiseerde mvv-procedures van 2004 tot en met december 2011. Het bestand bevat diverse achtergrondkenmerken van de aanvragers (geboortedatum, land van herkomst, geslacht) evenals een aantal andere, voor de mvv-procedure relevante gegevens (onder andere datum van indiening, type procedure, verblijfsdoel). Dit bestand is gebruikt voor het bepalen van de omvang en kenmerken van de doelgroep.

82 De IND heeft ook een bestand met alle beslissingen over mvv-procedures van 2004 tot en met december 2011 beschikbaar gesteld<sup>20</sup>. Dit bestand bevat dezelfde gegevens over kenmerken als het aanbodbestand met de toevoeging van de beslissingen over inwilliging van de mvv-aanvraag. Dit bestand gebruiken we voor het bepalen van het inwilligingspercentage.

83 Een persoon kan overigens meerdere mvv-procedures starten. De analyses in dit hoofdstuk worden uitgevoerd op basis van het aantal procedures, niet op basis van het aantal personen.

### 4.2 De gecorrigeerde doelgroep bestaat uit 10.533 mvv-procedures

84 In 2011 zijn in totaal 49.725 mvv-procedures bij de IND gestart. In 2010 waren dit er 53.630. Voor maar een deel van de procedures dient een basisexamen inburgering met goed gevolg

<sup>20</sup> Het productiebestand is gebaseerd op de periode waarin de IND het besluit heeft genomen, het aanbodbestand is gebaseerd op het jaar waarin de mvv-procedure is gestart. Doordat er tijd zit tussen aanvragen en beoordelen bevatten de bestanden verschillende kandidaten per periode.

afgerond te zijn. Uitspraken doen over ontwikkelingen bij alle mvv-procedures heeft daardoor weinig zeggingskracht over de Wib. Om die reden is een doelgroep voor de Wib gedefinieerd die vanaf de inwerkingtreding van de wet bepaald kan worden. Sinds 2009 is er extra informatie beschikbaar om deze doelgroep te verfijnen. Deze informatie is gebruikt om de gecorrigeerde doelgroep te bepalen.

85 De doelgroep van de Wib bestaat uit aanvragers van mvv-procedures in de leeftijd van 18 tot 65 jaar die voor hun komst naar Nederland in het bezit moeten zijn van een mvv en die voor een niet-tijdelijk verblijfsdoel<sup>21</sup>, zoals aangemerkt in de Wet inburgering (Wi), naar Nederland komen<sup>22</sup>. In 2011 behoren 15.540 mvv-procedures tot de doelgroep.

86 De doelgroep is een overschatting van de groep die daadwerkelijk het inburgeringsexamen moet afleggen. De aanvragers van een mvv-procedure kunnen om diverse redenen niet onder de Wib vallen. Zo kan er bijvoorbeeld sprake zijn van een vrijstelling vanwege verblijf bij een hoofdpersoon die houder is van een verblijfsvergunning asiel of vanwege een medische ontheffing. Sinds 2006 is dat kenmerk ook geregistreerd, maar pas sinds 2009 is de invulling van voldoende kwaliteit om de doelgroep specifiek te bepalen. Wel moet worden opgemerkt dat op het moment van indienen nog niet is vastgesteld of de ontheffingsgrond terecht is; het betreft een opgave van de aanvrager waarover nog een definitief besluit moet worden genomen.

87 De vrijstellingen die we onderscheiden bij het bepalen van de gecorrigeerde doelgroep zijn<sup>23</sup>:

- a. Verklaring van opleiding: personen die in het bezit zijn van diploma's, certificaten of documenten waarvoor vrijstelling van het basisexamen inburgering in het buitenland geldt;
- b. Vrijstelling gezinsvorming asiel: gezinsleden van een persoon met een Nederlandse verblijfsvergunning asiel bepaalde of onbepaalde tijd;
- c. Vrijstelling op grond van leeftijd: personen tot 18 jaar en van 65 jaar of ouder;
- d. Vrijstelling op grond van oud recht: mvv-procedures geldend onder regels van voor de Wib;
- e. Vrijstelling op grond van verblijfsdoel: het verblijfsdoel van de referent strekt tot vrijstelling van het basisexamen inburgering in het buitenland voor de aanvrager.

88 Als we de doelgroep corrigeren op de vrijstelling van de Wib waar de aanvrager zich op beroept, dan is de doelgroep kleiner. De gecorrigeerde doelgroep in 2011 bestaat uit 10.553 procedures. Dat is minder dan in 2010 (zie tabel 19), maar vergelijkbaar met 2009. Van het totaal aantal mvv-procedures in de eerste helft van 2011 behoort 21% tot de gecorrigeerde doelgroep (in 2010 is dit 26%).

<sup>21</sup> Tijdelijke verblijfsdoelen zijn verblijfsdoelen als studie, au pair en arbeid. Niet-tijdelijk verblijfsdoelen zijn alle verblijfsdoelen die daar buiten vallen. Een complete lijst van tijdelijk verblijfsdoelen staat in artikel 2.1 van het 'Besluit inburgering'.

<sup>22</sup> Aanvragers met een Turkse nationaliteit zijn vanaf 23 september 2011 geen onderdeel meer van de doelgroep en de gecorrigeerde doelgroep.

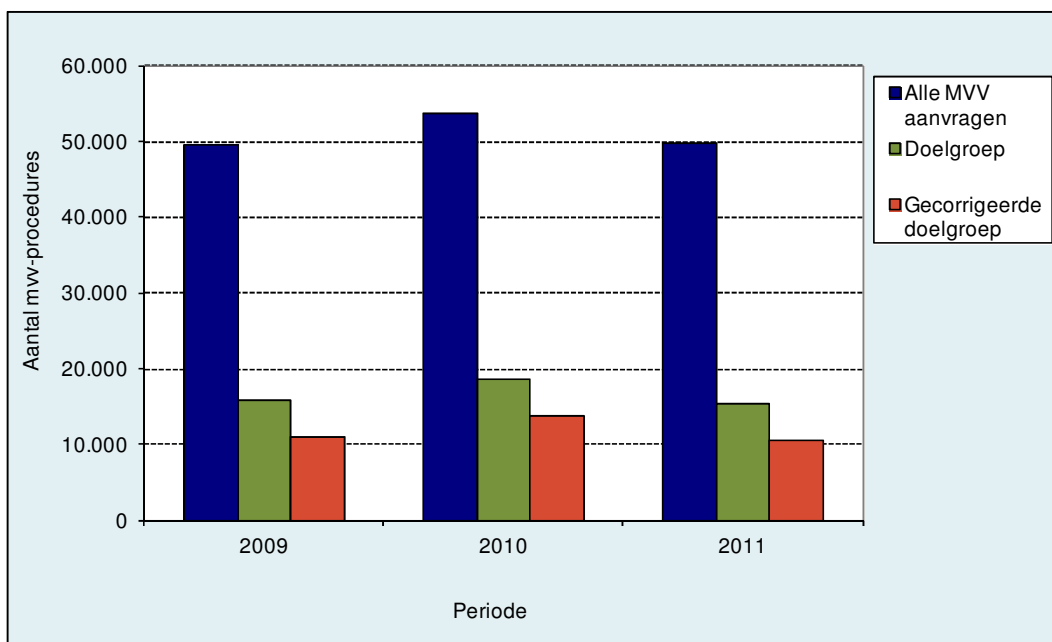
<sup>23</sup> Bron: Navraag bij de IND en [www.IND.nl](http://www.IND.nl) op 24 februari 2011.

	2009		2010		2011	
	Aantal	%	Aantal	%	Aantal	%
<b>Gecorrigeerde doelgroep</b>	<b>10.992</b>	<b>70%</b>	<b>13.679</b>	<b>73%</b>	<b>10.553</b>	<b>68%</b>
Verklaring opleiding	180	1%	112	1%	82	1%
Vrijst. gezinsv. asiel	2.805	18%	2.934	16%	2.652	17%
Vrijst. ogv leeftijd	21	0%	51	0%	42	0%
Vrijst. ogv oud recht	22	0%	4	0%	9	0%
Vrijst. ogv verblijfsdoel	1.753	11%	1.841	10%	2.202	14%
<b>Totaal</b>	<b>15.773</b>	<b>100%</b>	<b>18.621</b>	<b>100%</b>	<b>15.540</b>	<b>100%</b>

Tabel 19: Doelgroep en gecorrigeerde doelgroep per jaar vanaf 2009

89 De meest aangevraagde vrijstellingen in 2011 zijn vrijstellingen vanwege afhankelijk verblijf bij een hoofdpersoon die houder is van een verblijfsvergunning asiel (2.652 maal) en vanwege afhankelijk verblijf bij een hoofdpersoon die om een andere reden vrijgesteld is van het Wib-vereiste (2.202 maal), bijvoorbeeld door het tijdelijke verblijfsdoel arbeid in loondienst.

90 Onderstaand figuur toont het aantal mvv-procedures per jaar vanaf 2009. Hierin is onderscheid gemaakt tussen het totaal aantal procedures (blauwe staven) en de procedures die tot de doelgroep behoren (groene staven). Daarnaast is de gecorrigeerde doelgroep weergegeven (rode staven).



Figuur 18: Doelgroep en gecorrigeerde doelgroep per jaar vanaf 2009

#### 4.2.1 Gecorrigeerde doelgroep is stabiel en representatief

91 De verhouding tussen mannen en vrouwen in zowel de doelgroep als de gecorrigeerde doelgroep is al jaren stabiel met ongeveer 70% vrouwen en 30% mannen. Tussen de verschillende jaren sinds 2009 wijken deze percentages maximaal 2% af. De verdeling tussen mannen en

vrouwen is vergelijkbaar voor de kandidaten die het inburgeringsexamen doen. Daarmee zijn de doelgroep en de gecorrigeerde doelgroep op het gebied van geslacht een goede afspiegeling van de daadwerkelijke kandidaten.

92 Ook de leeftijd waarop de aanvraag wordt ingediend verandert weinig in de loop van de tijd. Het aandeel van 18- tot 25-jarigen in de gecorrigeerde doelgroep ligt al sinds 2009 tussen de 28% en 30%. Bij de andere leeftijdsgroepen wijkt het aandeel per jaar nooit meer dan 1% van elkaar af (26 t/m 35 tussen 46% en 47%, 36 t/m 45 tussen 18% en 19% en 46 t/m 65 tussen 5% en 6%). De ongecorrigeerde doelgroep kent dezelfde verhoudingen en dezelfde stabiliteit. Ook de examenkandidaten van het inburgeringsexamen buitenland hebben dezelfde verhoudingen tussen de leeftijdsgroepen. Zowel de gecorrigeerde als ongecorrigeerde doelgroep zijn daarom een goede afspiegeling van de daadwerkelijke groep examenkandidaten.

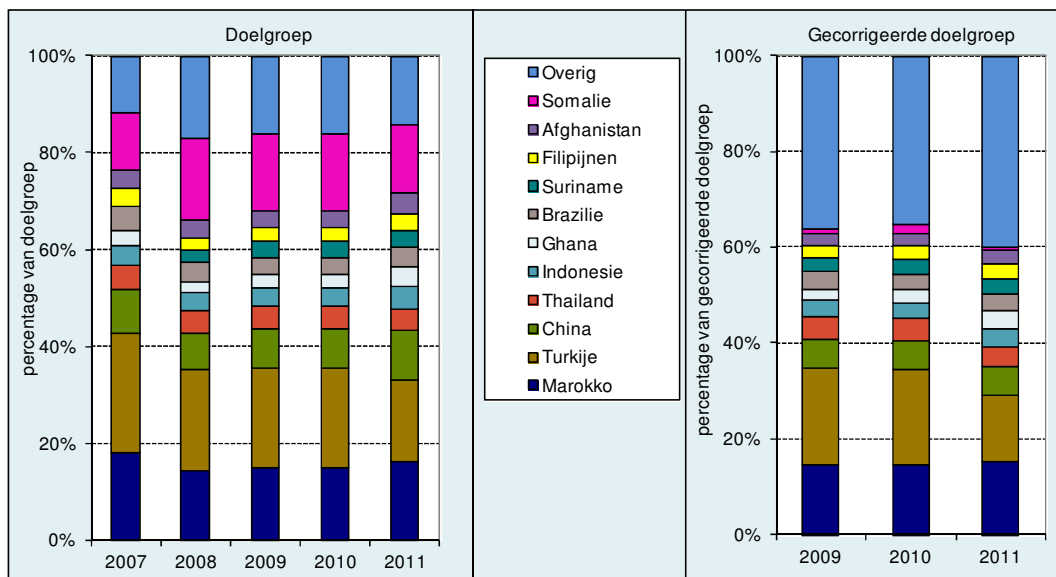
93 De vijf meest voorkomende nationaliteiten in de gecorrigeerde doelgroep nemen 43% van de totale gecorrigeerde doelgroep voor hun rekening. Bij de daadwerkelijke examenkandidaten in de eerste helft van 2011 beslaan diezelfde vijf nationaliteiten ook 45% van het totaal<sup>24</sup>. Naast de genoemde overeenkomsten zijn er geen grote verschillen in aandeel van nationaliteiten in de gecorrigeerde doelgroep en de daadwerkelijke examenkandidaten.

94 De ongecorrigeerde doelgroep verschilt in samenstelling van de gecorrigeerde doelgroep. Dit zit voornamelijk in het aandeel van Somaliërs - met 9% goed voor een derde plaats van de meest voorkomende nationaliteiten. Dit verschil wordt veroorzaakt doordat Somaliërs relatief vaak een beroep doen op een vrijstelling gezinsvorming asiel<sup>25</sup> (wel onderdeel van de ongecorrigeerde doelgroep, niet van de gecorrigeerde doelgroep). Het blijkt dat deze groep ook geen inburgeringsexamen buitenland doet - in 2011 waren dit er slechts 10 (oftewel 0,2% van het totaal). De ongecorrigeerde doelgroep blijkt dus een minder goede vertegenwoordiging te zijn van de examenkandidaten dan de gecorrigeerde doelgroep.

95 In figuur 19 wordt de verdeling van de nationaliteiten in beide doelgroepen weergegeven. Bij de gecorrigeerde doelgroep is de Somalische nationaliteit duidelijk zichtbaar (de roze balk bovenin), terwijl deze bij de gecorrigeerde doelgroep bijna weg valt. Ook is er een afname zichtbaar bij de Turken doordat deze sinds 23 september 2011 buiten de doelgroep en gecorrigeerde doelgroep vallen.

<sup>24</sup> De top 5 nationaliteiten bestaat uit de Marokkaanse, Turkse, Chinese, Thaise en Indonesische nationaliteit (in volgorde van aandeel in de gecorrigeerde doelgroep).

<sup>25</sup> Somaliërs zijn vaak nareizigers en zijn uitgezonderd van de reguliere voorwaarden voor gezinsmigratie.



Figuur 19: Nationaliteiten van de doelgroep vanaf 2007 en van de gecorrigeerde doelgroep vanaf 2009<sup>26</sup>

96 De gecorrigeerde doelgroep blijkt dus de beste benadering van de daadwerkelijke groep kandidaten voor het inburgeringsexamen buitenland te zijn<sup>27</sup>. Daarmee kan het effect van de Wib mvv-procedures het beste verklaard worden met de gecorrigeerde doelgroep. Deze kan echter pas sinds 2009 bepaald worden, terwijl dit voor de ongecorrigeerde doelgroep sinds het begin van de Wib bepaald kan worden. Om die reden tonen we de ontwikkelingen bij mvv-procedures voor beide doelgroepen.

97 Omdat de kenmerken (geslacht, nationaliteit en leeftijd) van de gecorrigeerde doelgroep vrijwel stabiel zijn, zijn de veranderingen op het gebied van mvv-procedures niet het gevolg van een verandering in de samenstelling van de doelgroepen.

#### 4.2.2 31 keer beroep op medische vrijstelling en 19 zaken bekeken in het kader van de hardheidsclausule

98 Van de eis tot het succesvol afronden van het basisexamen inburgering in het buitenland kan worden afgeweken op grond van een medische ontheffing of op basis van de hardheidsclausule (hhc).

99 In 2011 is 31 keer een verklaring van een arts ingediend, ofwel beroep gedaan op een medische ontheffing in het kader van de Wib. Dit is minder dan de 42 en 35 verklaringen van arts in 2009 en 2010. Het feit dat hier een beroep op wordt gedaan, wil niet zeggen dat de ontheffing ook

<sup>26</sup> Het overzicht toont de 10 meest voorkomende nationaliteiten in 2011 in de gecorrigeerde doelgroep aangevuld met de Somalische nationaliteit.

<sup>27</sup> De grootte van de gecorrigeerde doelgroep is wel structureel hoger dan de aantallen daadwerkelijk uitgevoerde basisexamens inburgering. Er zijn momenteel onvoldoende data beschikbaar om de doelgroep verder te verfijnen.



wordt verleend. Als we ter indicatie kijken naar de beslissingen van alle mvv-procedures in het verleden door de IND (die deze beslissing namens de minister van Binnenlandse Zaken en Koninkrijksrelaties maakt) genomen, blijkt dat sinds 2009 114 mvv-procedures met medische vrijstellingen beoordeeld zijn<sup>28</sup>. Hiervan zijn er 21 ingewilligd (18%), 89 afgewezen (78%) en 4 ingetrokken of vervallen (4%). Afwijzing betekent hier niet per definitie dat de mvv-procedure op de medische vrijstelling afgewezen wordt, de mvv-procedure kan ook op andere gronden afgewezen zijn.

100 Per 1 april 2011 kan ook door het ministerie van Binnenlandse Zaken en Koninkrijksrelaties worden ontheven via toepassing van de hardheidsclausule (hhc) behorende bij de Wet inburgering in het buitenland. Een verzoek op de hhc wordt gehonoreerd in gevallen waarbij het handhaven van het inburgeringsvereiste in het buitenland zou leiden tot een onbillijkheid van overwegende aard. Er zijn in de periode van 1-4-2011 tot 31-12-2011 in totaal 18 zaken behandeld. Op grond van de hhc is voor 7 verzoeken de ontheffing gehonoreerd. Voor 7 andere verzoeken is het niet gehonoreerd. Verder zijn er 5 zaken doorverwezen naar het team dat de medische ontheffing regelt, waarbij in al deze gevallen ontheffing is verleend.

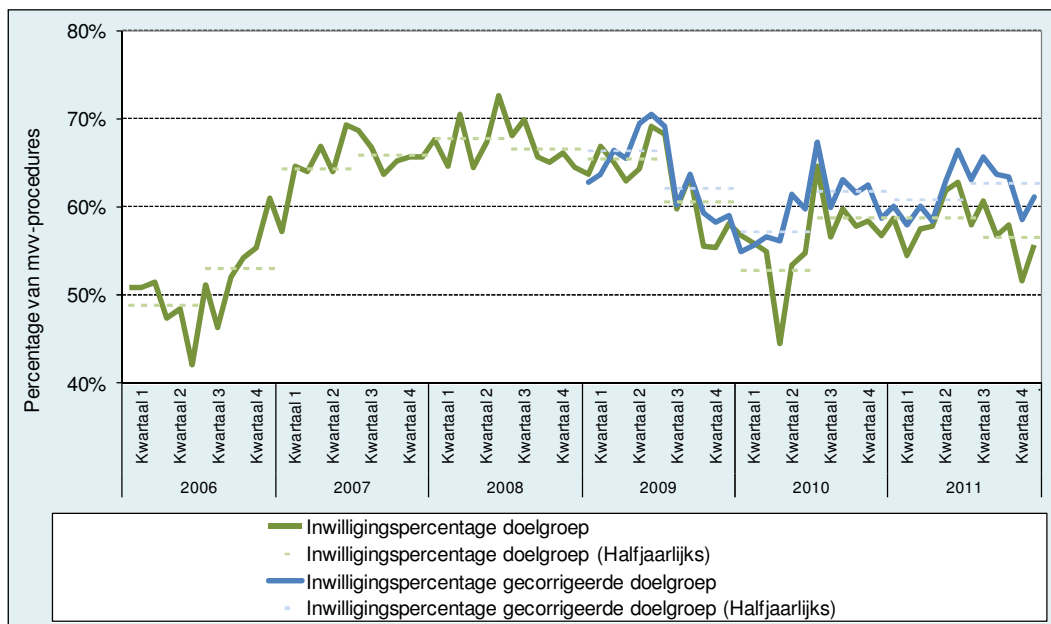
#### 4.2.3 *Inwilligingspercentage van de gecorrigeerde doelgroep is 62%*

101 Het inwilligingspercentage is het percentage van de aanvragen van de machtigingen tot voorlopig verblijf dat is ingewilligd. Het inwilligingspercentage is gebaseerd op het jaar waarin de IND het besluit heeft genomen en niet het jaar waarin de mvv-procedure is gestart. In 2011 is 62% van de aanvragen van mvv-procedures van de gecorrigeerde doelgroep ingewilligd, voor de ongecorrigeerde doelgroep is dit 58%.

102 Figuur 20 toont de ontwikkeling van het inwilligingspercentage sinds 2006. Na de invoering van de Wib in 2006 neemt het inwilligingspercentage toe van minder dan 50% tot meer dan 65% in 2008. Tot 2010 volgt er een daling in inwilligingspercentage. De ontwikkeling van het inwilligingspercentage sinds 2010 fluctueert, maar er lijkt sprake te zijn van een stijgende trend.

103 In kwartaal 1 en 2 van 2010 en kwartaal 2 tot en met 4 wijken de inwilligingspercentages van de gecorrigeerde en ongecorrigeerde doelgroep zichtbaar af van elkaar. Dit wordt veroorzaakt doordat Somaliërs een kleiner deel uitmaken van de gecorrigeerde doelgroep en in deze perioden een groot aantal Somalische mvv-aanvragen verwerkt is.

<sup>28</sup> Deze medische vrijstellingen kunnen ook al voor 2009 aangevraagd zijn en aangevraagde medische vrijstellingen kunnen nog wachten op beoordeling. De aantallen beoordeeld en aantallen aangevraagd sinds 2009 zijn daarom niet gelijk aan elkaar.



Figuur 20: Het inwilligingspercentage van mvv-procedures sinds 2006

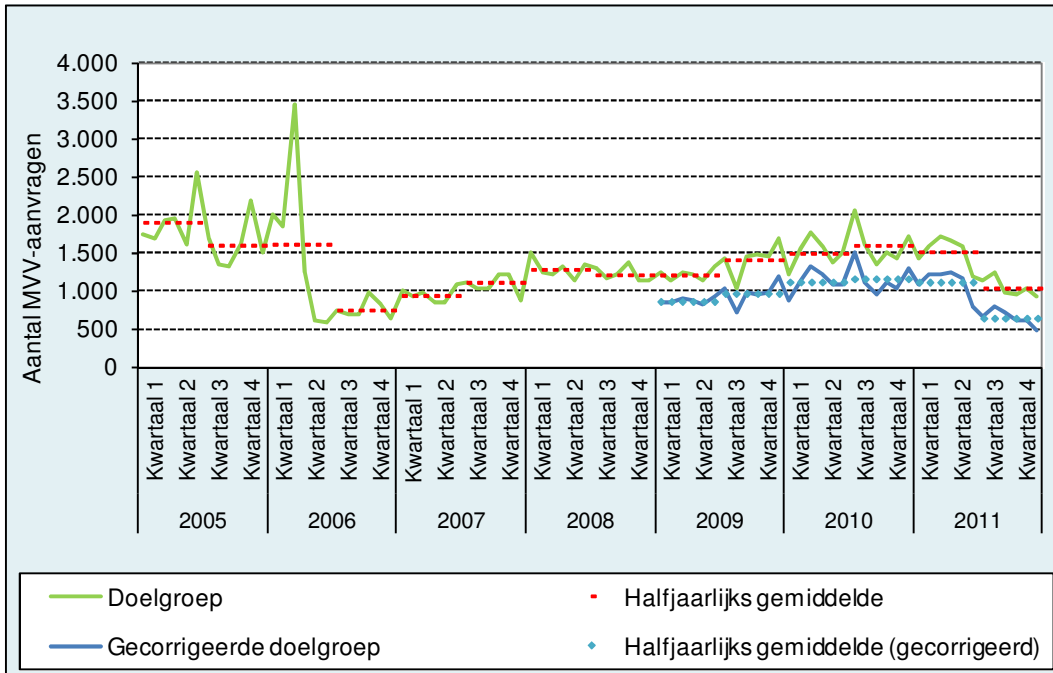
#### 4.2.4 Aantal mvv-procedures neemt af in de tweede helft van 2011

104 Figuur 21 laat het aantal aanvragen van mvv-procedures van de (gecorrigeerde) doelgroep zien, en het halfjaarlijks gemiddelde van aanvragen van de (gecorrigeerde) doelgroep. De invoering van de Wib is duidelijk zichtbaar in de figuur. Waar de doelgroep begin 2006 een korte stijging laat zien, daalt deze tot onder het niveau van voor de invoering van de Wib. Na de invoering van de Wib laat de doelgroep een langzame groei zien van minder dan 1.000 aangevraagde mvv-procedures in 2007 naar 1.500 per maand in de eerste helft van 2011 en een sterke daling tot 1.000 aanvragen per maand in de tweede helft van 2011.

105 Omdat de gegevens voor de gecorrigeerde doelgroep maar sinds 2009 beschikbaar zijn, kan er geen vergelijking gemaakt worden met de invoering van de Wib. Wel is er eenzelfde stijgende trend sinds 2009 zichtbaar bij de gecorrigeerde doelgroep als bij de doelgroep. Begin 2009 worden er bijna 900 mvv-procedures per maand aangevraagd, in het eerste halfjaar van 2011 is dit ruim 1.100 per maand. In het tweede halfjaar van 2011 is er sprake van een sterke daling tot 650 aanvragen per maand. Dit hangt naar alle waarschijnlijkheid voor een groot deel samen met de lagere aantallen afgelegde basisexamens inburgering en het wegvallen van de Turken uit de gecorrigeerde doelgroep. In de komende monitoren zal gezien moeten worden of na de initiële daling na 1 april 2011 de aantallen mvv-procedures weer gaan toenemen, zoals dat na de inwerkingtreding in 2006 ook het geval was<sup>29</sup>.

<sup>29</sup> Tussen het maken van het basisexamen en het aanvragen van een mvv-procedure zit tijd. Het effect van de trendbreuk in aantallen eerste basisexamens na 1 april zal daarom niet direct zichtbaar zijn in het aantal mvv-procedures, maar verspreid zijn over meerdere maanden. Uitspraken over een dalende of stijgende trend kunnen daarom nu nog niet gedaan worden over het tweede halfjaar van 2011.

# SIGNIFICANT



Figuur 21: De ontwikkeling van het aantal mvv-procedures per maand vanaf 2005

## A. Resultaten uit 2010

	Eerste examens			Tweede examens			Derde examens en meer		
Aantal	8.728			919			173		
	KNS	TGN	Totaal	KNS	TGN	Totaal	KNS	TGN	Totaal
Overig	2%	3%	3%	5%	5%	5%	1%	1%	1%
Gezakt	3%	5%	7%	3%	9%	11%	5%	18%	23%
Geslaagd	95%	92%	90%	92%	87%	84%	94%	81%	76%

Tabel 20: Resultaten van het basisexamen inburgering naar aantal examens in 2010.

	man			vrouw		
Aantal	2.541 (29%)			6.184 (71%)		
	KNS	TGN	Totaal	KNS	TGN	Totaal
Overig	2%	2%	2%	2%	3%	3%
Gezakt	3%	4%	7%	2%	6%	8%
Geslaagd	95%	93%	91%	95%	91%	90%

Tabel 21: Resultaten van het basisexamen inburgering naar geslacht in 2010.

	18 t/m 25			26 t/m 35			36 t/m 45		
Aantal	2.785 (32%)			4.110 (47%)			1.422 (16%)		
	KNS	TGN	Totaal	KNS	TGN	Totaal	KNS	TGN	Totaal
Overig	2%	2%	2%	3%	3%	3%	3%	3%	3%
Gezakt	3%	6%	8%	2%	5%	6%	3%	5%	7%
Geslaagd	95%	92%	90%	95%	92%	91%	94%	93%	90%

	46 t/m 55			56 t/m 65		
Aantal	363 (4%)			46 (1%)		
	KNS	TGN	Totaal	KNS	TGN	Totaal
Overig	3%	3%	3%	4%	4%	4%
Gezakt	7%	9%	13%	7%	15%	20%
Geslaagd	90%	88%	83%	89%	80%	76%

Tabel 22: Resultaten van het basisexamen inburgering naar aantal leeftijd in 2010.

	Laag			Midden			Hoog		
Aantal	1.976 (24%)			4.030 (48%)			2.312 (28%)		
	KNS	TGN	Totaal	KNS	TGN	Totaal	KNS	TGN	Totaal
Overig	2%	2%	2%	2%	3%	3%	3%	3%	3%
Gezakt	4%	8%	11%	3%	6%	8%	1%	2%	3%
Geslaagd	94%	90%	87%	95%	92%	90%	96%	95%	94%

Tabel 23: Resultaten van het basisexamen inburgering naar opleidingsniveau in 2010.

# S I G N I F I C A N T

	Turkse			Marokkaanse			Thaise		
Aantal	1.839 (21%)			1.262 (14%)			511 (6%)		
	KNS	TGN	Totaal	KNS	TGN	Totaal	KNS	TGN	Totaal
Overig	2%	2%	2%	1%	1%	1%	0%	0%	0%
Gezakt	4%	7%	10%	2%	4%	5%	2%	4%	5%
Geslaagd	95%	91%	89%	98%	95%	94%	98%	96%	95%

	Chinese			Indonesische		
Aantal	488 (6%)			326 (4%)		
	KNS	TGN	Totaal	KNS	TGN	Totaal
Overig	2%	2%	2%	3%	3%	3%
Gezakt	2%	9%	11%	1%	2%	3%
Geslaagd	96%	89%	87%	96%	94%	94%

Tabel 24: Resultaten van het basisexamen inburgering naar aantal meest voorkomende nationaliteiten in 2010.

B. Resultaten naar locatie<sup>30 31</sup>

Locatie	2010				2011: voor 1 april				2011: na 1 april				
	Aantal eerste examens	Slagingspercentage			Aantal eerste examens	Slagingspercentage			Aantal eerste examens	Slagingspercentage			
		KNS	TGN	Totaal		KNS	TGN	Totaal		KNS	TGN	GBL	Totaal
Abu Dhabi	13	85%	92%	85%	3				0				
Abuja	64	89%	86%	78%	33	88%	79%	58%	33	97%	79%	79%	67%
Accra	212	99%	100%	98%	145	99%	100%	94%	116	95%	97%	77%	73%
Addis Abeba	16	88%	50%	50%	10	90%	100%	90%	15	80%	47%	40%	20%
Algiers	29	93%	93%	90%	15	93%	87%	80%	12	92%	75%	83%	67%
Almaty	23	96%	100%	96%	9				7				
Amman	17	100%	94%	94%	1				7				
Ankara	1287	94%	91%	87%	328	95%	87%	84%	244	96%	70%	85%	62%
Asmara	2				3				2				
Athene	3				3				2				
Bamako	3				0				0				
Bangkok	522	98%	96%	95%	138	98%	93%	92%	231	97%	87%	80%	73%
Barcelona	49	96%	90%	88%	20	100%	95%	95%	3				
Beijing	131	97%	88%	88%	61	97%	90%	90%	41	95%	66%	68%	61%
Beiroet	20	85%	75%	75%	3				20	100%	80%	70%	65%
Belgrado	96	98%	93%	92%	37	95%	92%	89%	45	98%	91%	87%	82%
Bern	3				1				1				
Bogota	74	97%	93%	92%	33	94%	97%	91%	26	100%	81%	96%	77%
Brasilia	161	100%	96%	96%	51	100%	96%	96%	45	98%	80%	89%	76%
Buenos Aires	25	100%	100%	100%	6				13	100%	85%	100%	85%
Cairo	173	92%	90%	87%	50	96%	92%	88%	73	93%	77%	62%	55%
Caracas	27	100%	100%	100%	12	100%	100%	100%	8				
Chicago	3				2				0				
Colombo	57	82%	81%	79%	38	100%	100%	100%	29	100%	76%	93%	76%
Colonou	0				1				9				
Dakar	94	73%	70%	68%	42	93%	88%	81%	25	92%	72%	64%	52%
Damascus	118	93%	87%	84%	44	95%	95%	93%	9				
Dar es Salaam	9				4				1				
Dhaka	22	95%	82%	82%	10	100%	90%	90%	2				
Dubai	3				9				9				
Dublin	0				2				1				
Dusseldorf	32	100%	97%	97%	15	100%	100%	100%	16	94%	88%	94%	88%
Guangzhou	123	97%	93%	91%	57	98%	91%	89%	60	92%	78%	72%	58%
Guatemala	6				11	100%	100%	100%	9				
Hanoi	23	100%	91%	91%	9				8				
Havanna	34	71%	74%	71%	7				10	100%	100%	100%	100%
Ho Chi Minh Stad	158	96%	90%	87%	69	96%	91%	87%	56	95%	71%	93%	68%
Hong Kong	24	96%	92%	88%	12	100%	100%	100%	8				
Islamabad	291	98%	92%	91%	112	98%	90%	88%	55	98%	75%	76%	69%
Istanbul	565	96%	93%	91%	186	98%	96%	95%	142	95%	81%	86%	70%
Jakarta	321	96%	94%	93%	100	98%	95%	93%	179	96%	91%	99%	87%
Kaapstad	26	92%	92%	92%	7				12	100%	100%	100%	100%
Kampala	12	100%	92%	92%	7				6				
Khartoum	40	53%	45%	45%	20	100%	95%	95%	10	90%	50%	70%	40%
Kiev	173	94%	95%	94%	75	99%	97%	96%	73	99%	93%	96%	90%
Kigali	2				0				2				
Kinshasa	16	94%	69%	63%	3				6				
Kopenhagen					2				3				
Kuala Lumpur	16	100%	100%	100%	7				9				
La Paz	8				6				3				
Lima	103	97%	98%	97%	28	100%	100%	100%	26	96%	100%	92%	88%
Lissabon	7				9				2				
Londen	12	92%	92%	92%	5				4				
Luanda	7				1				3				
Lusaka	8				2				2				
Madrid	39	97%	100%	97%	17	100%	94%	94%	24	96%	88%	63%	58%
Managua	9				4				1				
Manila	253	95%	96%	92%	84	99%	99%	98%	133	97%	86%	96%	83%
Mexico Stad	78	97%	97%	97%	33	100%	100%	100%	28	93%	100%	100%	93%
Miami	2				2				2				
Milaan	33	94%	82%	82%	10	90%	100%	90%	9				

<sup>30</sup> In het geval van minder dan 10 eerste examens zijn de slagingspercentages niet in het overzicht opgenomen.

<sup>31</sup> De kandidaatsbestanden van Kopenhagen (5 examens) en Willemstad (7 examens) zijn onvolledig, waardoor voor dit overzicht voor 2011 gebruik is gemaakt van cijfers uit het MRT. De posten in Tripoli, Sana'a en Damascus zijn tijdelijk gesloten (de gegevens over 2011 zijn tot de tijdelijke sluiting wel meegenomen). De posten in Asmara, Barcelona, Yaounde, Montevideo en Quito zijn inmiddels gesloten (de gegevens over 2011 zijn tot de sluiting wel meegenomen). In Philipsburg (Sint Maarten) worden sinds september 2011 examens afgenomen.

# SIGNIFICANT

Locatie	2010				2011: voor 1 april				2011: na 1 april				
	Aantal eerste examens	Slagingspercentage			Aantal eerste examens	Slagingspercentage			Aantal eerste examens	Slagingspercentage			
		KNS	TGN	Totaal		KNS	TGN	Totaal		KNS	TGN	GBL	Totaal
Montevideo	3				4				0				
Moskou	197	100%	100%	100%	77	99%	99%	99%	117	100%	98%	100%	98%
Mumbai	26	92%	92%	88%	16	94%	100%	94%	5				
Muscat	2				0				1				
Nairobi	41	90%	85%	83%	17	88%	88%	88%	19	100%	89%	89%	84%
New Delhi	173	93%	83%	82%	44	95%	95%	93%	81	95%	78%	77%	68%
New York	1				1				2				
Oranjestad	6				2				1				
Ouagadougou	12	100%	92%	92%	10	100%	90%	90%	1				
Paramaribo	84	93%	98%	93%	29	90%	90%	55%	43	79%	98%	93%	74%
Parijs	23	96%	91%	87%	8				5				
Philipsburg	0				0				4				
Port of Spain	6				0				1				
Pretoria	36	92%	92%	92%	20	95%	100%	95%	19	100%	95%	100%	95%
Quito	21	90%	90%	90%	8				15	87%	87%	100%	80%
Rabat	1209	98%	95%	94%	556	98%	95%	94%	413	99%	90%	75%	70%
Riga	0				1				1				
Rio de Janeiro	66	85%	85%	85%	32	100%	100%	100%	24	100%	92%	96%	88%
Riyad	11	100%	100%	100%	2				2				
Rome	15	100%	80%	80%	6				6				
San Francisco/Los Angeles	5				3				0				
San Jose	15	100%	100%	100%	8				11	100%	91%	91%	82%
Sana'a	5				1				0				
Santiago de Chile	15	93%	87%	87%	11	100%	100%	100%	11	100%	100%	100%	100%
Santo Domingo	58	62%	62%	60%	27	93%	93%	89%	13	92%	77%	62%	54%
Sao Paulo	92	96%	98%	96%	41	100%	98%	98%	36	97%	92%	100%	89%
Sarajevo	89	94%	92%	91%	37	97%	95%	92%	48	94%	88%	83%	75%
Shanghai	169	95%	89%	86%	53	98%	87%	87%	56	96%	77%	79%	63%
Singapore	28	100%	100%	100%	23	100%	100%	100%	9				
Skopje	85	91%	89%	84%	37	95%	86%	84%	23	91%	78%	83%	74%
St. Petersburg	55	98%	98%	98%	26	96%	100%	96%	42	100%	98%	95%	95%
Stockholm	9				3				4				
Taipeh	29	97%	97%	97%	8				8				
Tbilisi	59	97%	95%	95%	27	96%	93%	89%	43	100%	93%	98%	91%
Teheran	195	97%	92%	90%	83	99%	95%	95%	76	99%	78%	76%	66%
Tel Aviv	20	70%	70%	70%	4				15	100%	93%	100%	93%
Tirana	9				5				6				
Tokyo	1				1				2				
Tunis	88	99%	98%	97%	37	97%	100%	97%	43	98%	93%	86%	84%
Vancouver	1				0				0				
Warschau	4				2				2				
Washington	4				2				0				
Wellington	3				1				0				
Wenen	6				8				3				
Willemstad					3				4				
Yaounde	20	100%	95%	95%	17	88%	100%	88%	6				
Zagreb	27	96%	100%	96%	11	100%	100%	100%	12	100%	100%	100%	100%

C. Resultaten naar nationaliteit<sup>32</sup>

Nationaliteit	2010				2011: voor 1 april				2011: na 1 april				
	Aantal eerste examens	Slagingspercentage			Aantal eerste examens	Slagingspercentage			Aantal eerste examens	Slagingspercentage			
		KNS	TGN	Totaal		KNS	TGN	Totaal		KNS	TGN	GBL	Totaal
Algaanse	197	95%	91%	87%	80	95%	88%	86%	49	100%	69%	71%	65%
Albanese	8				5				7				
Algerijnse	31	94%	94%	90%	15	93%	87%	80%	11	100%	73%	82%	73%
Angolese	8				1				3				
Argentijnse	22	100%	100%	100%	6				12	100%	83%	100%	83%
Armenië	45	96%	93%	93%	25	96%	92%	88%	35	100%	94%	100%	94%
Azerbajdsjan	14	93%	93%	93%	1				6				
Bangladesh	23	96%	78%	78%	11	100%	82%	82%	3				
Belarus (Wit-Rusland)	38	92%	92%	92%	6				16	100%	100%	100%	100%
Beninse	0				1				1				
Boliviaanse	10	80%	70%	60%	6				4				
Bosnië-Herzegovina	84	94%	92%	90%	33	97%	94%	91%	47	94%	87%	85%	77%
Botswaanse	1				1				1				
Braziliaanse	327	96%	94%	94%	132	100%	98%	97%	111	98%	87%	95%	84%
Britisch National (overseas)	1				1				1				
Burger van Rusland	233	99%	99%	99%	100	98%	99%	98%	151	100%	98%	99%	97%
Burger van Servië en Montenegro	74	97%	92%	91%	40	95%	93%	90%	48	98%	92%	85%	81%
Burger van Tadzjikistan	1				1				0				
Burger van Toerkménistan	1				2				0				
Burger van Trinidad en Tobago	2				0				1				
Burkina Faso	9				10	100%	90%	90%	1				
Burundische	1				0				1				
Chileense	17	94%	88%	88%	11	100%	100%	100%	10	100%	100%	100%	100%
Chinees	488	96%	89%	87%	205	97%	90%	87%	173	94%	75%	70%	58%
Colombiaanse	85	95%	94%	91%	37	95%	97%	92%	27	100%	81%	96%	78%
Costaricaanse	7				5				7				
Cubaanse	35	71%	74%	71%	8				10	100%	100%	100%	100%
Djiboutiaanse	1				1				1				
Dominica	0				0				1				
Dominicaanse Republiek	62	65%	65%	63%	30	90%	93%	87%	14	93%	79%	71%	64%
Ecuadoraanse	22	91%	86%	86%	8				18	89%	89%	100%	83%
Egyptische	173	92%	90%	87%	46	96%	91%	87%	75	92%	79%	60%	53%
Eritrese	9				3				6				
Etiopische	9				8				11	91%	45%	55%	27%
Fijische	0				1				0				
Filipijnse	280	94%	95%	91%	92	100%	99%	99%	139	97%	86%	96%	83%
Gambiaanse	45	78%	73%	71%	14	100%	71%	71%	7				
Georgië	11	100%	100%	100%	5				9				
Ghanese	214	99%	99%	98%	152	98%	100%	93%	118	94%	96%	76%	73%
Guatemalaanse	6				3				6				
Guinee-bissause	0				1				0				
Guinees	11	82%	82%	82%	4				4				
Guyaanse	3				6				2				
Haitiaanse	2				0				1				
Hondurees	3				4				3				
India	129	92%	84%	82%	41	98%	100%	98%	74	95%	80%	80%	70%
Indonesische	326	96%	94%	94%	105	98%	95%	93%	185	96%	91%	99%	86%
Iraakse	130	92%	85%	82%	44	95%	95%	93%	51	100%	71%	55%	51%
Iraanse	133	98%	94%	92%	60	100%	97%	97%	57	98%	89%	86%	79%
Israëlsche	19	68%	68%	68%	4				15	100%	93%	100%	93%
Ivoriaanse	1				1				1				
Jamaicaanse	3				2				1				
Jemenitische	8				2				3				
Joegoslavische	74	92%	91%	85%	23	91%	83%	78%	14	100%	79%	79%	71%
Jordaanse	12	100%	100%	100%	0				2				
Kaapverdise	19	63%	68%	63%	7				8				

<sup>32</sup> In het geval van minder dan 10 eerste examens zijn de slagingspercentages niet in het overzicht opgenomen.



# SIGNIFICANT

Nationaliteit	2010				2011: voor 1 april				2011: na 1 april				
	Aantal eerste	Slagingspercentage			Aantal eerste	Slagingspercentage			Aantal eerste	Slagingspercentage			
		KNS	TGN	Totaal		KNS	TGN	Totaal		KNS	TGN	GBL	Totaal
Kambodjaanse	3				2				5				
Kameroense	25	96%	96%	92%	19	89%	100%	89%	15	100%	73%	93%	67%
Kazachstan	13	92%	100%	92%	4				4				
Kenyaanse	40	90%	88%	85%	14	93%	93%	93%	17	100%	88%	88%	82%
Kongolese	1				1				2				
Kroatië	33	97%	100%	97%	13	100%	100%	100%	12	100%	100%	100%	100%
Kyrgistan	3				1				1				
Laotiaanse	5				0				2				
Lesothaanse	1				0				0				
Libanese	19	84%	74%	74%	5				9				
Liberiaanse	2				1				1				
Libische	0				1				0				
Macedonische	36	94%	92%	89%	13	100%	92%	92%	9				
Malagassische	1				0				1				
Malawische	1				0				0				
Maleisische	13	100%	100%	100%	9				9				
Malinese	2				0				0				
Marokkaanse	1.262	98%	95%	94%	580	98%	95%	94%	428	98%	90%	75%	70%
Mauretanië	1				0				0				
Mauritius	4				0				0				
Mexicaanse	81	98%	98%	98%	32	100%	100%	100%	28	93%	100%	100%	93%
Moldavië	10	90%	90%	90%	4				2				
Mongolische	3				0				3				
Mozambiquaanse	2				1				1				
Myanmarese	2				1				4				
Namibische	0				2				1				
Nepalese	10	90%	100%	90%	5				5				
Nicaraguaanse	9				4				1				
Niger	3				0				0				
Nigeria	72	89%	85%	78%	40	90%	80%	63%	35	97%	80%	80%	69%
Oekraïne	146	95%	97%	95%	71	99%	97%	96%	67	99%	93%	96%	90%
Oezbekistan	4				3				2				
Pakistaanse	203	99%	92%	92%	69	100%	91%	90%	42	98%	79%	81%	71%
Palestijnse	4				1				0				
Panamese	4				2				4				
Paraguayaanse	1				3				0				
Peruaanse	109	97%	98%	97%	32	100%	100%	100%	28	96%	96%	93%	86%
Rwandese	2				0				1				
Salvadoraanse	1				4				1				
Senegalese	12	75%	75%	75%	11	91%	100%	91%	3				
Seychelse	1				0				0				
Sierraleonse	7				3				5				
Singaporaanse	18	100%	100%	100%	13	100%	100%	100%	6				
Sintluciaanse	1				0				0				
Soedanese	37	51%	43%	43%	20	100%	95%	95%	9				
Somalische	12	100%	67%	67%	6				4				
Sovjetunie	1				1				0				
Sri Lankaanse	66	83%	77%	76%	41	100%	100%	100%	31	100%	77%	94%	77%
Statenloos	1				0				3				
Surinaamse	81	93%	98%	93%	23	87%	87%	52%	41	78%	98%	93%	73%
Syrische	78	96%	88%	86%	27	100%	96%	96%	17	94%	76%	53%	47%
Taiwanese	29	97%	97%	97%	9				8				
Tanzaniaanse	6				4				1				
Thaise	511	98%	96%	95%	139	98%	94%	93%	223	96%	88%	80%	74%
Togolese	4				3				2				
Tsjadische	0				1				0				
Tunesische	91	99%	98%	97%	37	97%	100%	97%	45	98%	93%	87%	84%
Turkse	1.839	95%	91%	89%	514	96%	90%	88%	356	95%	74%	88%	66%
Ugandese	13	100%	92%	92%	8				5				
Uruguayaanse	3				1				0				
Venezolaanse	33	100%	97%	97%	13	100%	100%	100%	9				
Viëtnameese	183	97%	90%	87%	77	95%	91%	86%	66	95%	73%	89%	67%
Zairese	3				2				2				
Zairese (Congoles)	13	92%	77%	69%	1				4				
Zambiaanse	8				2				2				
Zimbabweaanse	3				3				2				
Zuidafrikaanse	60	93%	93%	93%	25	100%	100%	100%	26	100%	100%	100%	100%