



Examenmonitor VO 2014

Kort overzicht van de belangrijkste bevindingen

De Examenmonitor VO geeft een beeld van de resultaten van het eindexamen 2014. Een belangrijk doel van de monitor is om te laten zien welk gevolgen de recent ingevoerde strengere exameneisen hebben op de examenresultaten. Bij het eindexamen 2012 is voor het eerst de eis van kracht geworden dat de kandidaten over alle vakken in het centraal examen gemiddeld een voldoende moeten behalen. In aanvulling daarop is in bij het eindexamen 2013 de eis ingevoerd dat de havo/vwo-kandidaten voor de kernvakken Nederlands, Engels en wiskunde ten hoogste één vijf mogen halen. Bij het eindexamen 2014 is de kernvakregel ook van toepassing geworden in het vmbo voor het vak Nederlands. Verder maakt in 2014 voor het eerst de rekentoets onderdeel uit van het eindexamen. Het resultaat van de rekentoets telt nog niet mee in de slaag/zak-regeling maar het cijfer wordt wel vermeld op de bijlage van de cijferlijst. Deze examenmonitor geeft in beknopte vorm een overzicht van de belangrijkste resultaten en ontwikkelingen.

Examenresultaten

De belangrijkste conclusies van de examenmonitor 2014 ten aanzien van de examenresultaten zijn:

- het percentage geslaagde kandidaten is ten opzichte van 2013 met 0.4% gestegen, waarbij het slaagpercentage is bepaald als de verhouding tussen het aantal geslaagde leerlingen en het aantal leerlingen dat het examen heeft afgelegd;
- de toename van het slaagpercentage verschilt per schooltype: in het vmbo is sprake van een stijging van 1.6% (ondanks de invoering van de kernvakkenregel voor het vak Nederlands). In het havo is er een gering daling met 0.1%. Opvallend is de ontwikkeling in het vwo: in 2014 zien we een daling met 2.1% terwijl er in het voorafgaande examenjaar juist sprake was van een stijging met 4.4%;
- in de basisberoepsgerichte leerweg van het vmbo is het slaagpercentage licht gestegen met 0.1%. In de kadergerichte en gemengd/theoretische leerweg is er sprake van een opvallende stijging met resp. 1.9% en 2.0%;
- in het havo zijn de slaagpercentages in de natuurprofielen gestegen (vooral bij natuur&gezondheid: +1.1%). Bij de maatschappijprofielen is er bij economie&maatschappij een daling (-1.0%) en bij cultuur&maatschappij een lichte stijging;
- in het vwo als geheel is het slaagpercentage met 2.1% gedaald. De daling treedt in alle profielen op maar in verschillende mate: binnen natuur&gezondheid treedt de sterkste daling op (-3.0%). Ook het slaagpercentage in de maatschappijprofielen is aanzienlijk gedaald in economie&maatschappij met 2.5% en in cultuur&maatschappij met 1.7%. Relatief gering is de daling binnen het profiel natuur&techniek (0.4%);
- de cijfers op het schoolexamen liggen in alle schooltypen op hetzelfde niveau of zijn heel licht gestegen ten opzichte van vorig jaar (in vwo 0.02 punt);
- de cijfers die in 2014 op het centraal examen in het vmbo zijn licht gestegen ten opzichte van het voorafgaande jaar: alleen in de gemengde/theoretische leerweg is er een grotere stijging met 0.13 punt;
- bij het centraal examen in havo en vwo zien we in 2014 juist een opvallende daling van het gemiddeld examencijfer: in het havo met 0.10 punt (vorig jaar gestegen met 0.17 punt) en in het vwo met 0.15 punt (vorige jaar gestegen met 0.19 punt);
- bij de kernvakken is het gemiddeld cijfer voor Nederlands in het vmbo-b gedaald en in de andere leerwegen gestegen. In het havo is er een stijging met 0.10 punt en in het vwo een geringe daling met 0.01 punt. Bij het vak Engels zien we wel een duidelijke stijging: in de gemengd/theoretische leerweg in het vmbo met 0.44 punt en in het havo met 0.19 punt (bovenop de stijging met 0.45 punt in 2013). In het vwo is er juist sprake van een daling met 0.12 punt. In 2013 was dit cijfer nog met 0.57 punt gestegen. Bij wiskunde zijn de cijfers in vmbo-gt en havo gestegen (resp. met 0.15 en 0.12 punt). Opvallend is de daling van het wiskundecijfer in het vwo met 0.26 punt;

- de rekentoets maakt in 2014 voor het eerst onderdeel uit van het eindexamen. Van alle leerlingen heeft 57.8% op de rekentoets een voldoende gehaald. Er zijn wel grote verschillen tussen de schooltypen. In het vwo is de rekentoets veruit het best gemaakt (89.7% voldoende). In de gemengd/theoretische leerweg ligt het percentage voldoende op 59.6%. In de andere schooltypen heeft minder dan de helft van de leerlingen een voldoende gehaald.
- In havo/vwo zijn er aanzienlijke verschillen tussen de profielen in de resultaten van de rekentoets. De leerlingen in de technische profielen maken de rekentoets beter dan de leerlingen in de maatschappijprofielen. De vwo-leerlingen in het profiel natuur&techniek behalen het beste resultaat: 98.8% haalt een voldoende. Vooral in het profiel cultuur&maatschappij in het havo is het aantal voldoende opvallend laag (11.8%). Dit is wel het profiel waarin het vak wiskunde niet verplicht is.

Overige invloeden

In de Examenmonitor VO zijn tevens de ontwikkelingen in kaart gebracht die, naast de aangescherpte exameneisen, ook van invloed kunnen zijn op de examenresultaten. Het gaat daarbij om de keuze voor schooltype in het derde leerjaar, opstroom, afstroom en zittenblijven in de bovenbouw, en de selectie in de examenklas.

Op deze gebieden zijn de volgende ontwikkelingen geconstateerd:

- de afgelopen jaren kozen steeds meer leerlingen in het derde leerjaar voor havo of vwo en minder voor het vmbo: deze ontwikkeling was in 2013 tot staan gekomen en heeft zich in 2014 voorzichtig in de omgekeerde richting ontwikkeld: de deelname in het vmbo is met 0.5% gestegen;
- in het vmbo zet de daling van de deelname aan de basisberoepsgerichte leerweg (-1.0%) zich voort. De deelname aan de andere leerwegen stijgt nog licht;
- In het havo is de belangstelling voor de natuurprofielen toegenomen: het aandeel van het profiel n&t stijgt in het schooljaar 2013/2014 met 0.7% en het profiel n&g met 1.5%. Het aandeel van het profiel e&m (het meest gekozen profiel) is in de loop van de laatste jaren geleidelijk toegenomen maar in 2013 met 1.9% gedaald. Een daling zien we ook bij het andere maatschappijprofiel c&m. De dalende interesse voor de combinatie-profielen die in 2010 is begonnen heeft zich in 2013 niet voortgezet.
- ook in het vwo is het aandeel van de leerlingen dat kiest voor een natuurprofiel stijgend. De keuze voor het profiel n&t is vergeleken met 2013 met 0.6% gestegen, die voor het profiel n&g met 0.9%. De belangstelling voor beide maatschappijprofielen is gedaald: bij e&m met 1.1% en bij het profiel c&m met 0.8%. In vergelijking met het havo zijn veel meer vwo-ers ingeschreven op een dubbelprofiel. De belangstelling vertoont echter wel sinds 2010 een dalende tendens. In 2013 is er echter sprake van een stijging met 0.5%;
- in het havo kozen de laatste jaren de leerlingen vaker voor wiskunde A en minder voor wiskunde B in het examenpakket; in 2014 is deze trend tot staan gekomen en is het aandeel wiskunde B met 0.3% gestegen; in het vwo treedt dezelfde trend op maar daarin is in 2014 geen verandering gekomen; het aandeel van wiskunde B is met 0.4% gedaald;
- het aandeel leerlingen dat wel in de eindexamenklas zit maar niet voor het eindexamen wordt aangemeld lag jarenlang rond de 2%. Er is op dit punt weinig verschil tussen de schooltypen, met uitzondering van het vmbo-b waar het percentage rond de 5% lag. Sinds 2010 is er sprake van een stijgende tendens van de selectie in de examenklas. In 2014 is er nog een geringe stijging in vmbo-t, havo en vwo. In vmbo-b is er een duidelijk daling met 0.7% tot 4.6%
- Zittenblijvers komen het meest voor in de bovenbouw van het havo: bijna twee keer zoveel als in de andere schooltypen. Over de hele linie is er sprake van een geleidelijke stijging van het percentage zittenblijvers in de bovenbouw. Bij de overgang van schooljaar 2012/2013 naar schooljaar 2013/2014 is er daarentegen sprake van van een lichte daling. Deze daling is het sterkst in het havo (-0.6%).
- tot vorig jaar steeg de afstroom in alle onderwijsvormen; in het schooljaar 2012/2013 zien we voor het eerst een daling. Die geldt met name op voor de afstroom van vmbo-k naar vmbo-b en van vwo naar havo, met resp 0.6% en 0.8%;
- in de opstroom is weinig veranderd, met uitzondering van de in omvang grootste opstroom, die tussen vmbo-gt en havo. Het aandeel leerlingen dat deze route volgt in 2012 met 1.5% afgenomen tot 12.1%. In 2007 bedroeg deze stroom nog 18.0%.

Effect van de maatregelen

Bij het eindexamen 2014 was zowel de ce-regel als de kernvakkenregel van toepassing. Op basis van de beschikbare examengegevens op individueel niveau is de examenuitslag berekend voor de situatie waarin de strengere exameneisen niet van kracht zouden zijn:

- zonder de regel ten aanzien van het gemiddeld cijfer op het centraal examen zou het slaagpercentage in 2014 tussen de 0.3% (vmbo-gt) en 1.3% (vmbo-k en havo) hoger hebben gelegen. In vergelijking met het examenjaar 2013 is het effect van de ce-eis minder groot, aangezien toen een effectmaat van tussen de 0.7 en 2.6% werd gevonden;
- als behalve de ce-eis ook de kernvakkenregel niet had gegolden zou het slaagpercentage in het havo een extra 0.4% hoger zijn en in het vwo een extra 0.2%. In het vmbo blijkt het invoering van de kernvakregel voor Nederlands geen aanvullend effect te hebben op het slaagpercentage. Er zijn maar weinig leerlingen die lager scoren dan een 5 op dit vak en deze leerlingen zijn al gezakt op basis van de ce-regel.

Inhoudsopgave

| | | |
|------------|--|-----------|
| | Kort overzicht van de belangrijkste bevindingen | 3 |
| 1 | Examenresultaten 2014 | 7 |
| 1.1 | Slaagpercentage | 7 |
| | 1.1.1 Slaagpercentage per leerweg in vmbo | 8 |
| | 1.1.2 Slaagpercentage per profiel in havo/vwo | 8 |
| 1.2 | Examencijfers | 10 |
| | 1.2.1 Examencijfers per schooltype en leerweg | 10 |
| | 1.2.2 Kernvakken per schooltype en leerweg | 14 |
| | 1.2.3 De rekentoets | 16 |
| 2 | Effecten van de examenmaatregelen | 19 |
| 3 | Achtergrondeffecten | 21 |
| 3.1 | Veranderingen in keuzegedrag leerlingen | 21 |
| | 3.1.1 Keuze voor schooltype | 21 |
| | 3.1.2 Keuze voor de leerweg in het vmbo | 22 |
| | 3.1.3 Profielkeuze in havo en vwo | 22 |
| | 3.1.4 Keuze voor wiskunde in havo/vwo | 24 |
| 3.2 | Overige effecten | 25 |
| | 3.2.1 Selectie in de examenklas | 25 |
| | 3.2.2 Zittenblijven | 26 |
| | 3.2.3 Afstroom | 27 |
| | 3.2.4 Opstroom | 28 |

1 Examenresultaten 2014

1.1 Slaagpercentage

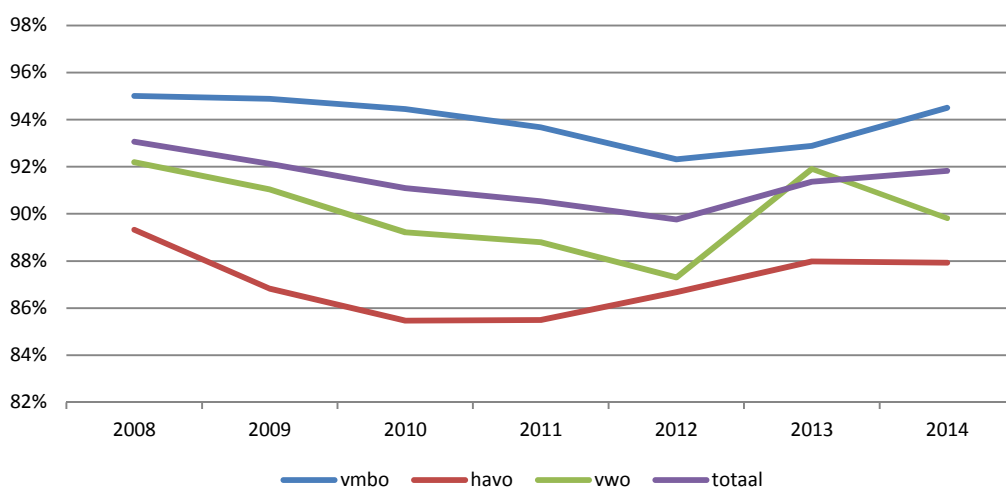
In de examenmonitor wordt het slaagpercentage bepaald als de verhouding tussen het aantal geslaagde leerlingen en het aantal leerlingen met een examenuitslag (de som van de geslaagde en gezakte leerlingen). Bij het berekenen van het slaagpercentage zijn alleen de vo-leerlingen geselecteerd. Dit met uitzondering van de leerlingen die vanuit het vo zijn uitbesteed aan het vavo (de zgn. Rutte-leerlingen). Ook leerlingen die vanuit het speciaal onderwijs (vso) examen doen en leerlingen in het internationale baccalaureaat zijn niet meegenomen. Van deze laatste groep zijn geen examengegevens bekend. De leerlingen in vm2 (samenwerking vmbo-mbo) zijn bij het vmbo gerekend.

In de volgende overzichten wordt de ontwikkeling van het slaagpercentage sinds 2008 weergegeven, zowel voor de totale groep als per schooltype. De jaren in de tabel zijn examenjaren en geen schooljaren (examenjaar 2014 is schooljaar 2013/2014).

Tabel 1. Slaagpercentages totaal en per schooltype (kandidaten)

| | 2008 | 2009 | 2010 | 2011 | 2012 | 2013 | 2014 |
|-------------------|---------|---------|---------|---------|---------|---------|---------|
| vmbo | 95.0% | 94.9% | 94.5% | 93.7% | 92.3% | 92.9% | 94.5% |
| havo | 89.4% | 86.9% | 85.7% | 85.6% | 86.7% | 88.0% | 87.9% |
| vwo | 92.2% | 91.1% | 89.3% | 88.9% | 87.5% | 91.9% | 89.8% |
| totaal % | 93.1% | 92.2% | 91.2% | 90.6% | 89.8% | 91.4% | 91.8% |
| aantal kandidaten | 187,794 | 189,756 | 189,247 | 189,233 | 189,274 | 189,935 | 186,823 |

Figuur 1. Slaagpercentage totaal en per schooltype



In de Examenmonitor 2012 werd geconstateerd dat er in dat examenjaar sprake was van een lichte daling van de slaagpercentages. De van te voren gevreesde sterke daling als gevolg van de strengere exameneisen was dus niet opgetreden. Bij de eindexamens in 2013 kwam er een eind aan de dalende tendens en tekende zich juist een opvallende stijging af van het slaagpercentage in alle schooltypen. Bij de eindexamens in 2014 zien we een ander beeld. Voor de totale groep van examenkandidaten stijgt het slaagpercentage nog wel met 0.4% tot 91.8%. Dit komt vooral door de sterke toename van het slaagpercentage in het vmbo met 1.6%, terwijl juist in het vmbo voor het eerst de kernvakkenregeling (voor het vak Nederlands) is ingevoerd. Het vmbo is ook het schooltype met het hoogste slaagpercentage, namelijk 94.5%. In havo zien we een lichte

daling met 0.1%. Opvallend is de ontwikkeling in het vwo. Waar vorig jaar nog een stijging van het slaagpercentage met 4.4% optrad is er nu een daling met 2.1%.

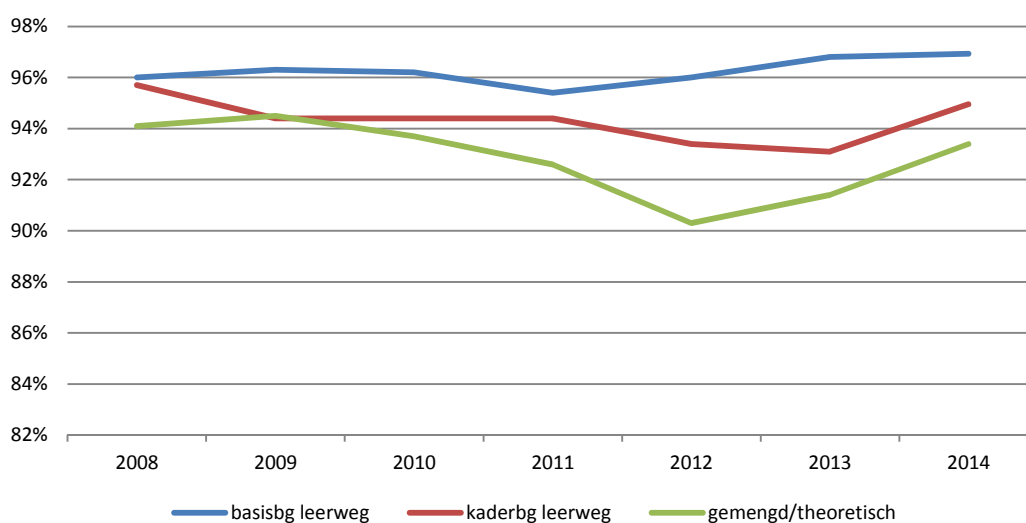
1.1.1 Slaagpercentage per leerweg in vmbo

Het slaagpercentage uitgesplitst per leerweg in het vmbo ziet het beeld er als volgt uit.

Tabel 2. Slaagpercentage per vmbo-leerweg

| | 2008 | 2009 | 2010 | 2011 | 2012 | 2013 | 2014 |
|---------------------|-------|-------|-------|-------|-------|-------|-------|
| basisbg leerweg | 96.0% | 96.3% | 96.2% | 95.4% | 96.0% | 96.8% | 96.9% |
| kaderbg leerweg | 95.7% | 94.4% | 94.4% | 94.4% | 93.4% | 93.1% | 95.0% |
| gemengd/theoretisch | 94.1% | 94.5% | 93.7% | 92.6% | 90.3% | 91.4% | 93.4% |

Figuur 2. Slaagpercentage per vmbo-leerweg



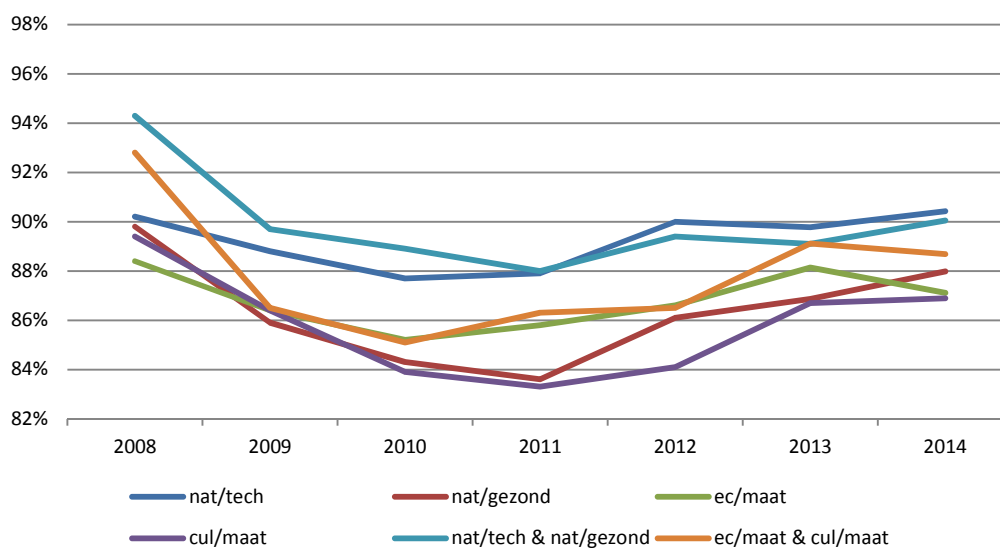
In de basisberoepsgerichte leerweg van het vmbo kent met 96.9% het hoogste slaagpercentage. Het slaagpercentage is in geringe mate gestegen (+0.1%). In de kadergerichte is de dalende trend van de laatste jaren gestopt en zien we een stijging met 1.9%. Ook in de gemengd/theoretische leerweg is er sprake van een opvallende stijging met 2.0%.

1.1.2 Slaagpercentage per profiel in havo/vwo

Leerlingen in havo/vwo doen eindexamen in een van de vier profielen: natuur & techniek (n&t), natuur & gezondheid (n&g), economie & maatschappij (e&m) en cultuur & maatschappij (c&m). Naast de reguliere profielen doen leerlingen soms ook examen in een combinatie van twee profielen. De meeste voorkomende dubbelprofielen zijn n&t/n&g en e&m/c&m. De overige combinaties komen zeer weinig voor en zijn buiten de overzichten gehouden.

Tabel 3. Slaagpercentages per profiel in het havo

| | 2008 | 2009 | 2010 | 2011 | 2012 | 2013 | 2014 |
|-----------------------|-------|-------|-------|-------|-------|-------|-------|
| nat/tech | 90,2% | 88,8% | 87,7% | 87,9% | 90,0% | 89,8% | 90,4% |
| nat/gezond | 89,8% | 85,9% | 84,3% | 83,6% | 86,1% | 86,9% | 88,0% |
| ec/maat | 88,4% | 86,4% | 85,2% | 85,8% | 86,6% | 88,1% | 87,1% |
| cul/maat | 89,4% | 86,4% | 83,9% | 83,3% | 84,1% | 86,7% | 86,9% |
| nat/tech & nat/gezond | 94,3% | 89,7% | 88,9% | 88,0% | 89,4% | 89,1% | 90,1% |
| ec/maat & cul/maat | 92,8% | 86,5% | 85,1% | 86,3% | 86,5% | 89,1% | 88,7% |

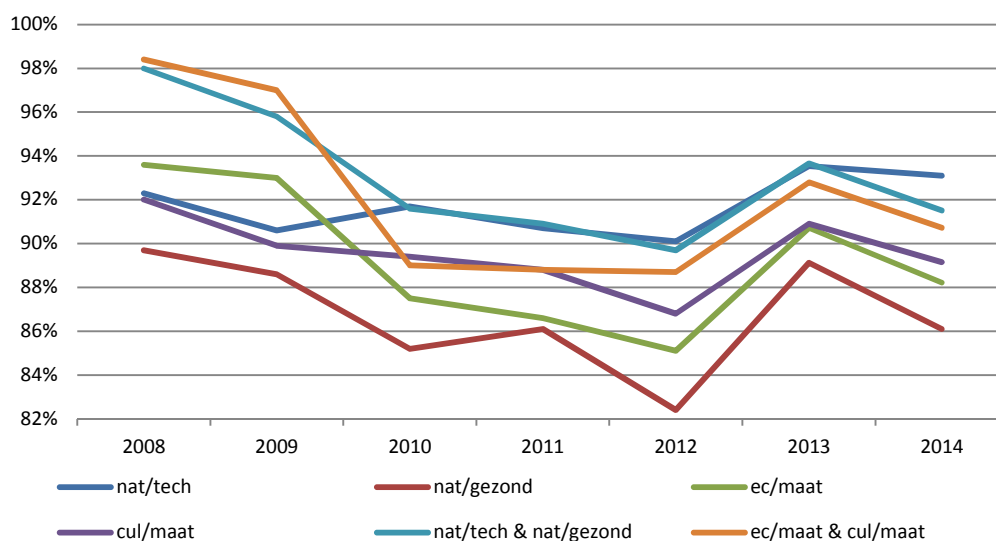
Figuur 3. Slaagpercentage per profiel in het havo

Bij de havisten is in totaal het slaagpercentage vrijwel gelijk gebleven (-0.1%). Tussen de profielen zien we wel verschillen waarbij de prestaties in de natuurprofielen zijn gestegen (vooral n&g +1.1%). Bij de maatschappijprofielen is er bij e&m een daling (-1.0%) en bij c&m een lichte stijging met 0.2%.

Tabel 4. Slaagpercentages per profiel in het vwo

| | 2008 | 2009 | 2010 | 2011 | 2012 | 2013 | 2014 |
|-----------------------|-------|-------|-------|-------|-------|-------|-------|
| nat/tech | 92,3% | 90,6% | 91,7% | 90,7% | 90,1% | 93,5% | 93,1% |
| nat/gezond | 89,7% | 88,6% | 85,2% | 86,1% | 82,4% | 89,1% | 86,1% |
| ec/maat | 93,6% | 93,0% | 87,5% | 86,6% | 85,1% | 90,7% | 88,2% |
| cul/maat | 92,0% | 89,9% | 89,4% | 88,8% | 86,8% | 90,9% | 89,2% |
| nat/tech & nat/gezond | 98,0% | 95,8% | 91,6% | 90,9% | 89,7% | 93,7% | 91,5% |
| ec/maat & cul/maat | 98,4% | 97,0% | 89,0% | 88,8% | 88,7% | 92,8% | 90,7% |

Figuur 4. Slaagpercentage per profiel in het vwo



In het vwo als geheel is het slaagpercentage met 2.1% gedaald. De daling treedt in alle profielen op maar in verschillende mate: binnen n&g treedt de sterkste daling op (-3.0%). Ook het slaagpercentage in de maatschappijprofielen is aanzienlijk gedaald; in e&m met 2.5% en in c&m met 1.7%. Relatief gering is de daling binnen het profiel n&t (0.4%).

1.2 Examencijfers

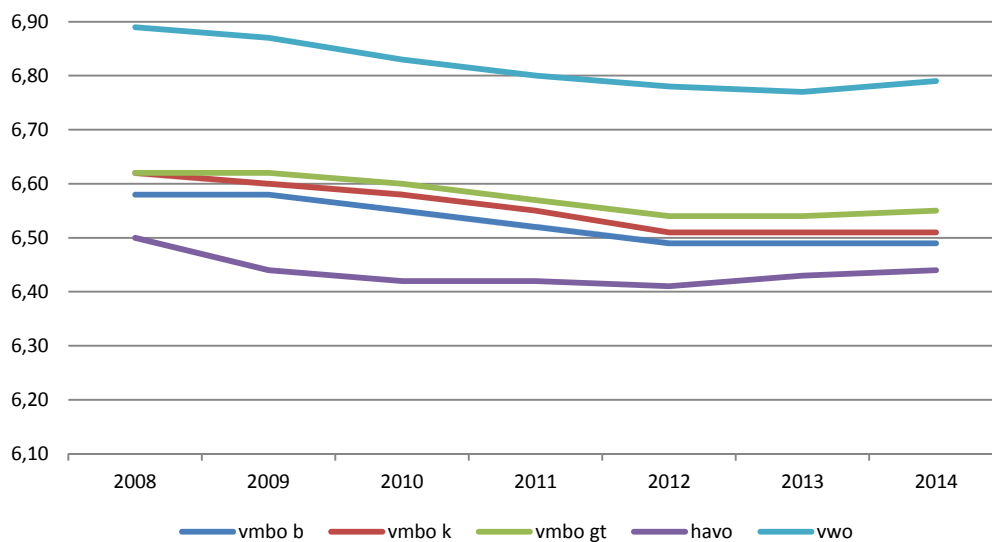
1.2.1 Examencijfers per schooltype en leerweg

Het examenbestand bevat van elke leerling per vak in het vakkenpakket de cijfers voor het schoolexamen, de cijfers voor het centraal examen en het eindcijfer. Op basis van deze gegevens zijn per leerling de gemiddelde examencijfers berekend. In dit gemiddelde telt de uitslag van de rekentoets niet mee. Ook is het verschil tussen het gemiddelde cijfer voor het schoolexamen en voor het centraal examen bepaald. Deze cijfers kunnen alleen berekend worden voor leerlingen met een examenuitslag, dus de geslaagde en gezakte leerlingen. Bij de berekeningen zijn alleen de vakken meegenomen die meetellen voor het eindexamen.

De gegevens van de Rutte-leerlingen zijn niet meegenomen omdat deze in het vavo-examen doen en deze rapportage beperkt is tot het voortgezet onderwijs. De examens van de vm2-leerlingen zijn wel meegenomen omdat deze leerlingen gewoon een vmbo-examen doen

Tabel 5. Gemiddeld cijfer voor het schoolexamen

| | 2008 | 2009 | 2010 | 2011 | 2012 | 2013 | 2014 |
|---------|------|------|------|------|------|------|------|
| vmbo b | 6.58 | 6.57 | 6.55 | 6.52 | 6.49 | 6.49 | 6.49 |
| vmbo k | 6.61 | 6.60 | 6.58 | 6.55 | 6.51 | 6.51 | 6.51 |
| vmbo gt | 6.62 | 6.61 | 6.60 | 6.57 | 6.54 | 6.54 | 6.55 |
| havo | 6.50 | 6.44 | 6.42 | 6.42 | 6.41 | 6.43 | 6.44 |
| vwo | 6.89 | 6.87 | 6.83 | 6.80 | 6.78 | 6.77 | 6.79 |

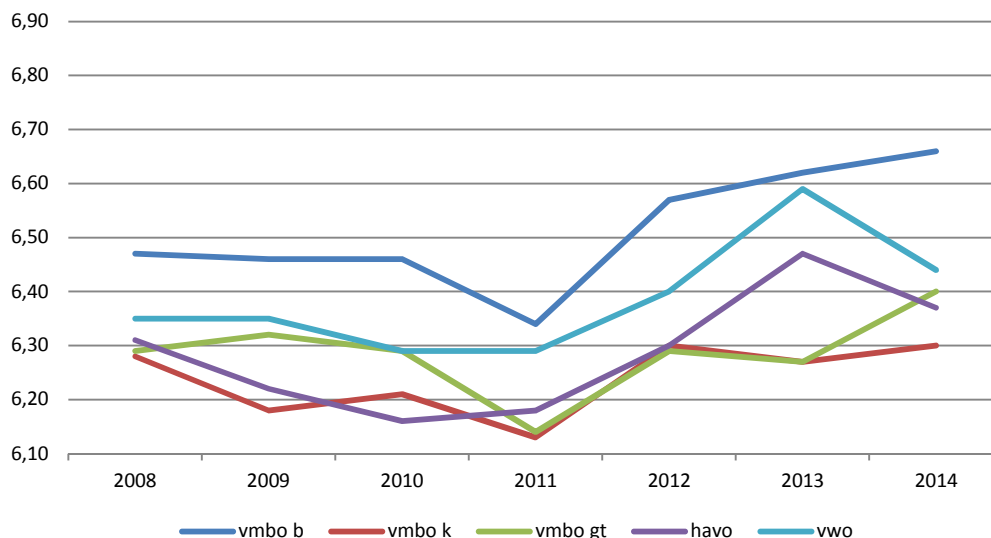
Figuur 5. Gemiddeld cijfer voor het schoolexamen

De gemiddelde schoolexamencijfers zijn in 2014 nauwelijks veranderd ten opzicht van 2013. Na de licht dalend tendens van de afgelopen jaren treed er nu een stabilisatie of een zeer lichte stijging op.

Het gemiddeld cijfer dat is behaald voor het centraal examen is weergegeven in de volgende tabel.

Tabel 6. Gemiddeld cijfer voor het centraal examen

| | 2008 | 2009 | 2010 | 2011 | 2012 | 2013 | 2014 |
|---------|------|------|------|------|------|------|------|
| vmbo b | 6.44 | 6.42 | 6.43 | 6.32 | 6.57 | 6.62 | 6.66 |
| vmbo k | 6.24 | 6.15 | 6.17 | 6.09 | 6.30 | 6.27 | 6.30 |
| vmbo gt | 6.26 | 6.30 | 6.25 | 6.10 | 6.29 | 6.27 | 6.40 |
| havo | 6.29 | 6.19 | 6.13 | 6.15 | 6.30 | 6.47 | 6.37 |
| vwo | 6.32 | 6.32 | 6.27 | 6.26 | 6.40 | 6.59 | 6.44 |

Figuur 6. Gemiddeld cijfer voor het centraal examen

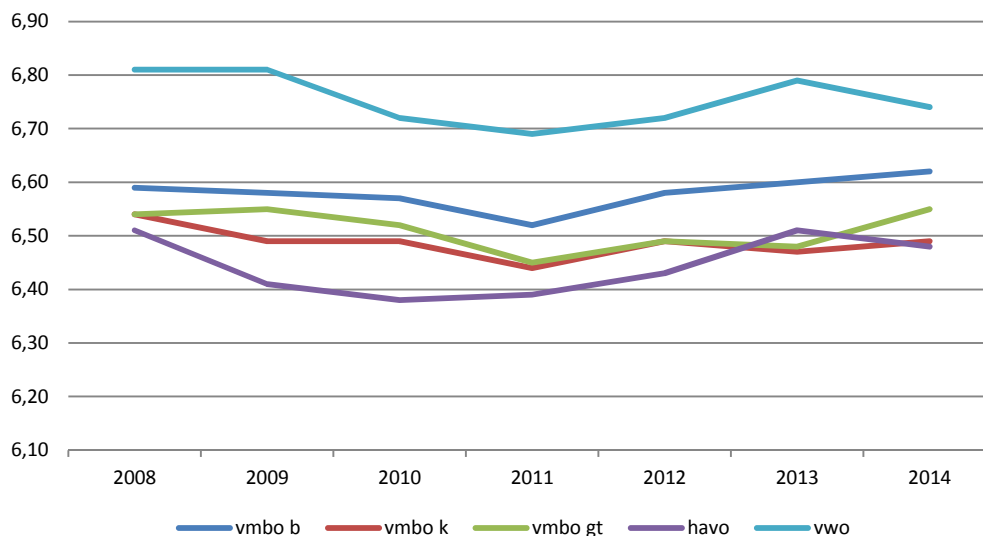
Bij het cijfer voor het centraal eindexamen was vanaf 2007 sprake van een dalende tendens. Deze tendens werd in 2012 doorbroken toen er een opvallende stijging te zien was op het moment dat de strengere exameneis ten aanzien van het gemiddelde examencijfer werd ingevoerd. In 2013 trad er in het vmbo een stabilisatie op terwijl in havo/vwo de cijfers verder stegen. In havo en vwo heeft de stijgende trend zich in 2014 niet verder doorgezet. In het havo is het cijfer met 0.10 punt gedaald en in het vwo met 0.15 punt. De cijfers voor het centraal examen in het vmbo zijn wel gestegen; in de basis- en kaderberoepsgerichte leerweg gaat het om een lichte stijging terwijl in de gemengde/theoretische leerweg een stijging van 0.13 punt is te zien.

Terwijl de cijfers voor het schoolexamen over de jaren een constant beeld tonen, geven de cijfers voor het centraal examen over de jaren een behoorlijke fluctuatie te zien. Aangezien het centraal examen zo genormeerd wordt dat er over de jaren sprake is van een examen met gelijkblijvende moeilijkheidsgraad kan geconcludeerd worden dat er sinds 2011 sprake is van een gestegen capaciteitsniveau van de populatie examenkandidaten. Dit gegeven wordt niet weerspiegeld in de cijfers voor het schoolexamen. Het lijkt er op dat de docenten hun normering afstemmen op de in dat jaar aanwezige capaciteitsniveau van hun leerlingen.

De cijfers voor het schoolexamen en het centraal schriftelijk worden gemiddeld in het uiteindelijke diplomacijfer.

Tabel 7. Gemiddeld diplomacijfer

| | 2008 | 2009 | 2010 | 2011 | 2012 | 2013 | 2014 |
|---------|------|------|------|------|------|------|------|
| vmbo b | 6.58 | 6.58 | 6.57 | 6.52 | 6.58 | 6.60 | 6.62 |
| vmbo k | 6.54 | 6.49 | 6.48 | 6.44 | 6.49 | 6.47 | 6.49 |
| vmbo gt | 6.54 | 6.55 | 6.52 | 6.45 | 6.49 | 6.48 | 6.55 |
| havo | 6.51 | 6.41 | 6.38 | 6.39 | 6.43 | 6.51 | 6.48 |
| vwo | 6.81 | 6.81 | 6.72 | 6.69 | 6.72 | 6.79 | 6.74 |

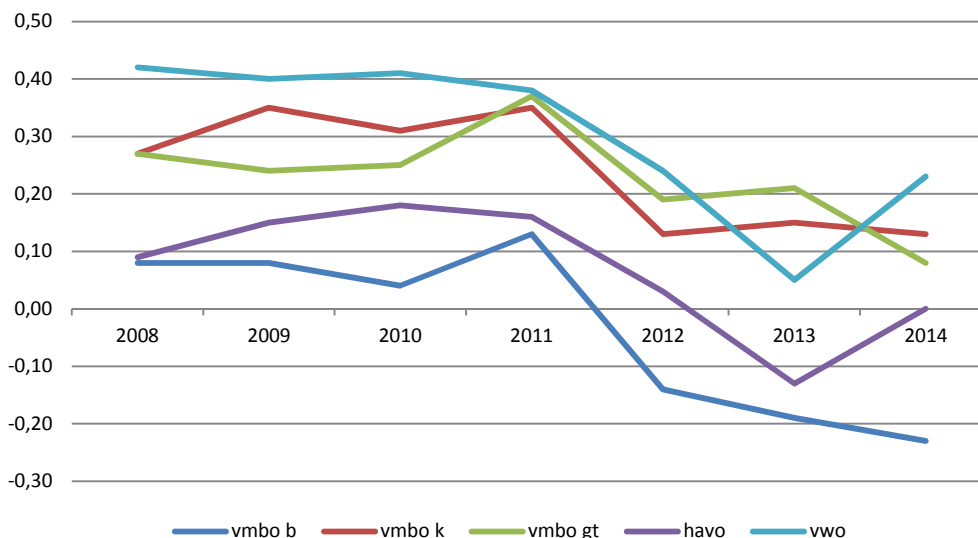
Figuur 7. Gemiddeld diplomacijfer

De figuur laat zien dat in 2014 het gemiddeld diplomacijfer in de basis- en kadergerichte leerweg van het vmbo licht is gestegen met 0.02 punt. In de gemengd/theoretische leerweg is het gemiddeld cijfer sterker gestegen, namelijk met 0.07 punt. In havo en vwo is er een daling t.o.v. 2013 met resp. 0.03 en 0.05 punt.

Het verschil tussen het se- en ce-cijfer wordt vaak op schoolniveau gebruikt als een indicator voor de mate waarin scholen hun leerlingen gelijke kansen bieden om het examen te halen. Scholen waarbij het se-cijfer stelselmatig 0.5 punt of meer hoger is dan het ce-cijfer laden hiermee de verdenking op zich dat ze hun leerlingen bevoordelen en staan daarmee ook in de belangstelling van de Onderwijsinspectie. In de volgende tabel wordt het landelijke beeld gegeven van het verschil tussen het se- en ce-cijfer. Het se-ce verschil kan alleen worden berekend voor vakken waarbij er zowel een schoolexamen als een centraal examen is. Hierdoor is het in de onderstaande tabel weergegeven verschil niet gelijk aan het verschil tussen de landelijke gemiddelde se- en ce-cijfers uit de voorgaande tabellen.

Tabel 8. Gemiddeld verschil tussen cijfer schoolexamen en centraal examen

| | 2008 | 2009 | 2010 | 2011 | 2012 | 2013 | 2014 |
|---------|------|------|------|------|-------|-------|-------|
| vmbo b | 0.08 | 0.08 | 0.04 | 0.12 | -0.14 | -0.19 | -0.23 |
| vmbo k | 0.27 | 0.35 | 0.31 | 0.35 | 0.13 | 0.15 | 0.13 |
| vmbo gt | 0.27 | 0.24 | 0.25 | 0.37 | 0.19 | 0.21 | 0.08 |
| havo | 0.09 | 0.15 | 0.18 | 0.16 | 0.03 | -0.13 | 0.00 |
| vwo | 0.42 | 0.40 | 0.41 | 0.38 | 0.24 | 0.05 | 0.23 |

Figuur 8. Gemiddeld verschil tussen cijfer schoolexamen en centraal examen

De ervaring leert dat het cijfer voor het schoolexamen hoger is dan het cijfer voor het centraal examen. Er zijn uitzonderingen: in de basisgerichte leerweg is deze regel sinds 2012 niet meer geldig en zien we in de figuur een negatief verschil. Dit verschil is in 2014 verder toegenomen door het vrijwel constant blijven van het cijfer voor het schoolexamen en de stijging van het cijfer voor het centraal schriftelijk. In de andere leerwegen is het ce-cijfer lager dan het se-cijfer en zien we door de stijgende ce-cijfers een daling van het verschil tussen beide cijfers. Ook in het havo was in 2013 het ce-cijfer hoger dan het se-cijfer. Dit leidt er toe dat door de daling van het ce-cijfer in 2014 het verschil se-ce is afgenomen. Ook in vwo is het ce-cijfer in 2014 gedaald maar aangezien dit cijfer lager was dan het se-cijfer zien we hier een toename van het verschil.

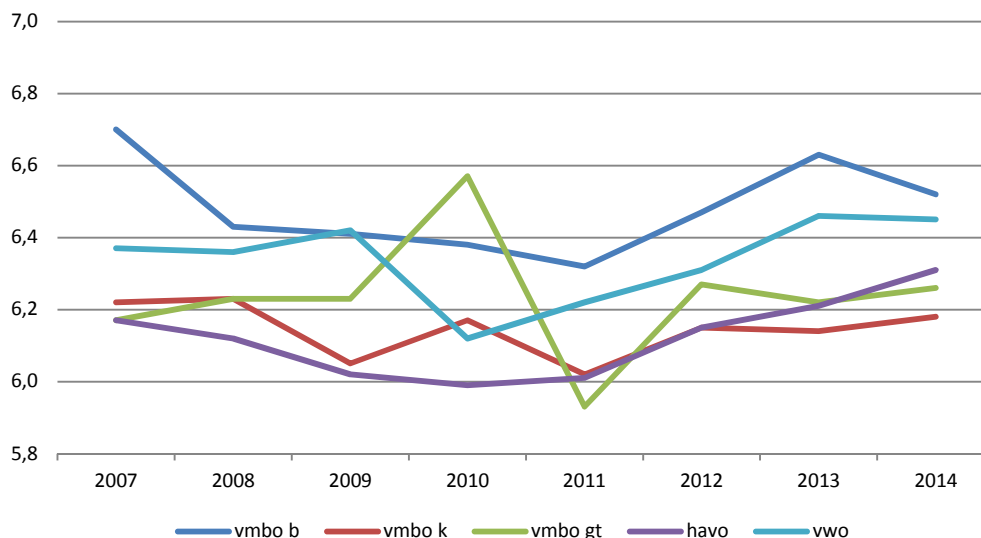
1.2.2 Kernvakken per schooltype en leerweg

Naast de algemene ontwikkeling van de examencijfers is ook gekeken naar de ontwikkeling van de cijfers voor de kernvakken Nederlands, Engels en wiskunde. Dit is relevant omdat bij het eindexamen 2013 de kernvakkenregel in havo/vwo is ingevoerd die inhoudt dat de kandidaten om te slagen voor de drie kernvakken ten hoogste één 5 gehaald mogen behalen. In het vmbo is in 2014 de regel ingevoerd dat voor het vak Nederlands niet lager dan een 5 mag worden behaald.

In de volgende overzichten geven we alleen de ontwikkeling van het cijfer voor het centraal examen weer. De overzichten van het cijfer voor het schoolexamen, het diplomacijfer en het verschil tussen se- en ce-cijfer worden opgenomen in het achtergrondrapport.

Tabel 9. Gemiddeld cijfer voor het centraal examen voor Nederlands

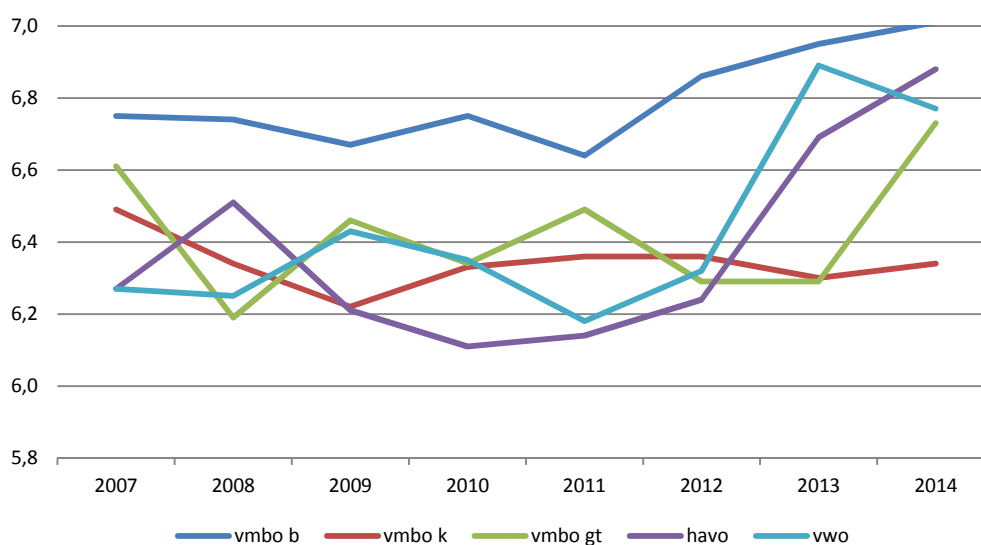
| | 2008 | 2009 | 2010 | 2011 | 2012 | 2013 | 2014 |
|---------|------|------|------|------|------|------|------|
| vmbo b | 6.43 | 6.41 | 6.38 | 6.32 | 6.47 | 6.63 | 6.52 |
| vmbo k | 6.23 | 6.05 | 6.17 | 6.02 | 6.15 | 6.15 | 6.18 |
| vmbo gt | 6.23 | 6.23 | 6.57 | 5.93 | 6.27 | 6.22 | 6.26 |
| havo | 6.12 | 6.02 | 5.99 | 6.01 | 6.15 | 6.21 | 6.31 |
| vwo | 6.36 | 6.42 | 6.12 | 6.22 | 6.31 | 6.46 | 6.45 |

Figuur 9. Gemiddeld cijfer voor het centraal examen voor Nederlands

In vergelijking met het vorige examenjaar treden er in 2014 geen grote verschillen op in de cijfers voor het centraal examen Nederlands. In de kaderberoepsgerichte en de gemengd/theoretische leerweg en in het havo is het cijfer gestegen met resp. met 0.03, 0.04 en 0.10 punt. In de basisgerichte leerweg is sprake van een daling met 0.11 punt. De resultaten in het vwo laten een lichte daling zien (-0.01)

Tabel 10. Gemiddeld cijfer voor het centraal examen voor Engels

| | 2008 | 2009 | 2010 | 2011 | 2012 | 2013 | 2014 |
|---------|------|------|------|------|------|------|------|
| vmbo b | 6.74 | 6.67 | 6.75 | 6.64 | 6.86 | 6.95 | 7.01 |
| vmbo k | 6.34 | 6.22 | 6.33 | 6.36 | 6.36 | 6.30 | 6.34 |
| vmbo gt | 6.19 | 6.46 | 6.34 | 6.49 | 6.29 | 6.29 | 6.73 |
| havo | 6.51 | 6.21 | 6.11 | 6.14 | 6.24 | 6.69 | 6.88 |
| vwo | 6.25 | 6.43 | 6.35 | 6.18 | 6.32 | 6.89 | 6.77 |

Figuur 10. Gemiddeld cijfer voor het centraal examen voor Engels

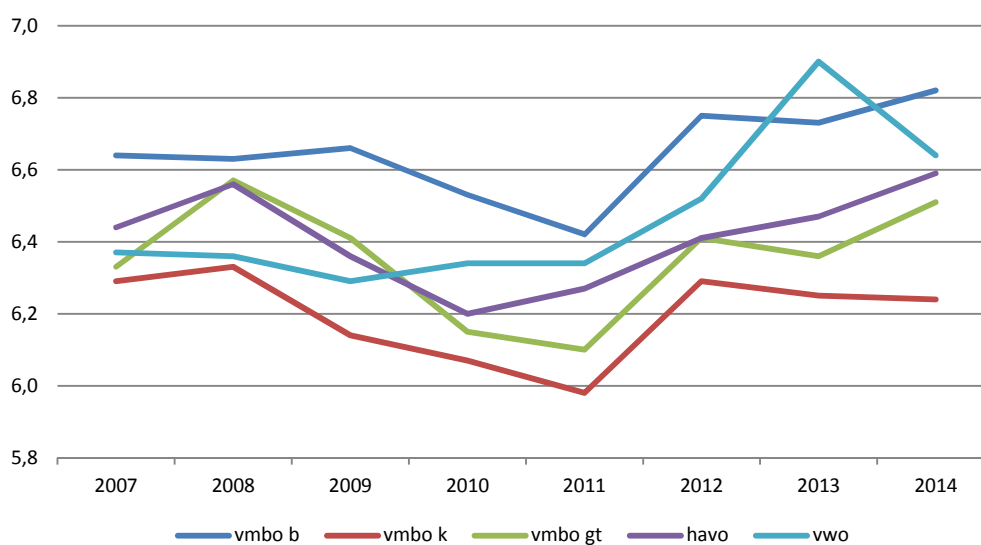
Bij de havo/vwo- leerlingen was in 2013 sprake van een aanzienlijke stijging van het ce-cijfer voor Engels met resp. 0.45 en 0.57 punt. In het havo zet deze trend zich voort met een verdere stijging met 0.19 punt. In het vwo treedt er een terugval op en daalt het cijfer met 0.12 punt. In het

vmbo trad in 2013 alleen basisberoepsgerichte leerweg een stijging van het ce-cijfer op. In 2014 is het cijfer in alle leerwegen gestegen. In de gemengd/theoretische leerweg is zelfs sprake van een aanzienlijke stijging met 0.44 punt.

Tabel 11. Gemiddeld cijfer voor het centraal examen voor wiskunde

| | 2008 | 2009 | 2010 | 2011 | 2012 | 2013 | 2014 |
|---------|------|------|------|------|------|------|------|
| vmbo b | 6.63 | 6.66 | 6.53 | 6.42 | 6.75 | 6.74 | 6.82 |
| vmbo k | 6.33 | 6.14 | 6.07 | 5.98 | 6.29 | 6.25 | 6.25 |
| vmbo gt | 6.57 | 6.41 | 6.15 | 6.10 | 6.41 | 6.36 | 6.51 |
| havo | 6.56 | 6.36 | 6.20 | 6.27 | 6.41 | 6.47 | 6.59 |
| vwo | 6.36 | 6.29 | 6.34 | 6.34 | 6.52 | 6.90 | 6.64 |

Figuur 11. Gemiddeld cijfer voor het centraal examen voor wiskunde



Bij het centraal examen in 2012 bleek het wiskundecijfer over de hele linie aanzienlijk te zijn gestegen. In 2013 bleven de cijfers vrijwel gelijk met uitzondering van het vwo waar een forse stijging van het ce-cijfer optrad (+0.38 punt). In 2014 zien we in weer een toename van het wiskundecijfer in de basisgerichte en gemengd/theoretische leerweg en het havo (met resp. 0.08, 0.15 en 0.12 punt). Het ce-cijfer in de kadergerichte leerweg bleven gelijk, terwijl het cijfer voor Engels in het vwo sterk daalde met 0.26 punt.

1.2.3 De rekentoets

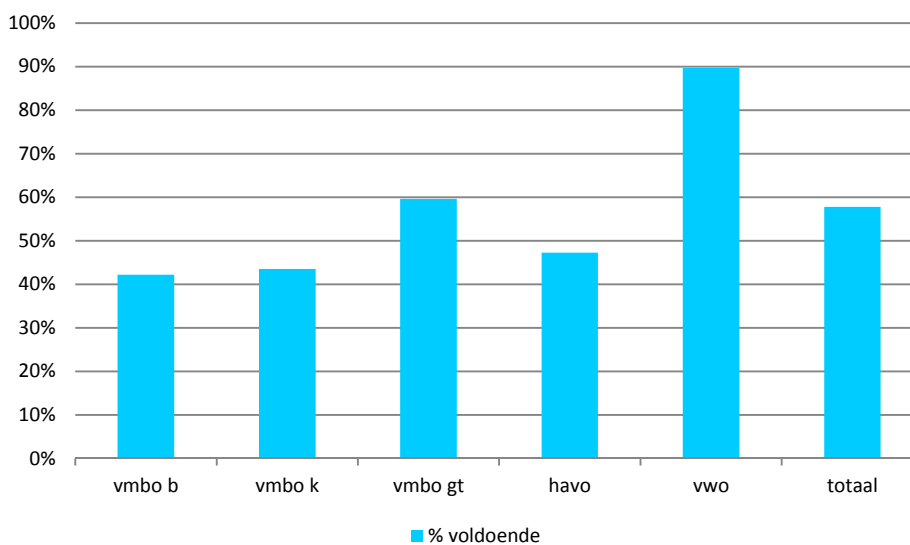
In het examenjaar 2014 maakt de rekentoets voor het eerst onderdeel uit van het examenprogramma. Het resultaat van de rekentoets telt nog niet mee in de zak/slaag-regeling maar het cijfer wordt wel vermeld om de bijlage van de cijferlijst. In het examenjaar 2016 zal de rekentoets wel mede het examenresultaat bepalen.

In het examenbestand is bij 187.506 leerlingen de uitslag van de rekentoets in de gegevens opgenomen. Het is niet bekend wanneer de leerlingen de toets hebben afgelegd. Het Cito geeft zelf aan dat aan de afname in maart 2014 170.000 leerlingen hebben deelgenomen. De overige leerlingen hebben de toets dan in het voor-examenjaar in 2013 afgelegd. Daarnaast zal een deel van de leerlingen de toets in maart 2014 gebruikt hebben als herkansing.

In het volgende overzicht is te zien door hoeveel leerlingen de toets is gemaakt, welke gemiddeld cijfer is behaald, wat de spreiding van de resultaten is en welk percentage van de leerlingen een voldoende heeft gehaald op de rekentoets.

Tabel 12. Beschrijvende gegevens van de rekentoets (examenjaar 2014)

| | aantal leerlingen | gemiddeld cijfer | standaard deviatie | % voldoende |
|---------|-------------------|------------------|--------------------|-------------|
| vmbo b | 20,489 | 5.27 | 1.21 | 42.2% |
| vmbo k | 26,851 | 5.53 | 1.31 | 43.5% |
| vmbo gt | 54,202 | 5.85 | 1.44 | 59.6% |
| havo | 50,603 | 5.54 | 1.12 | 47.3% |
| vwo | 35,361 | 7.05 | 1.30 | 89.7% |
| totaal | 187,506 | 5.89 | 1.42 | 57.8% |

Figuur 12. Percentage voldoende voor de rekentoets per schooltype

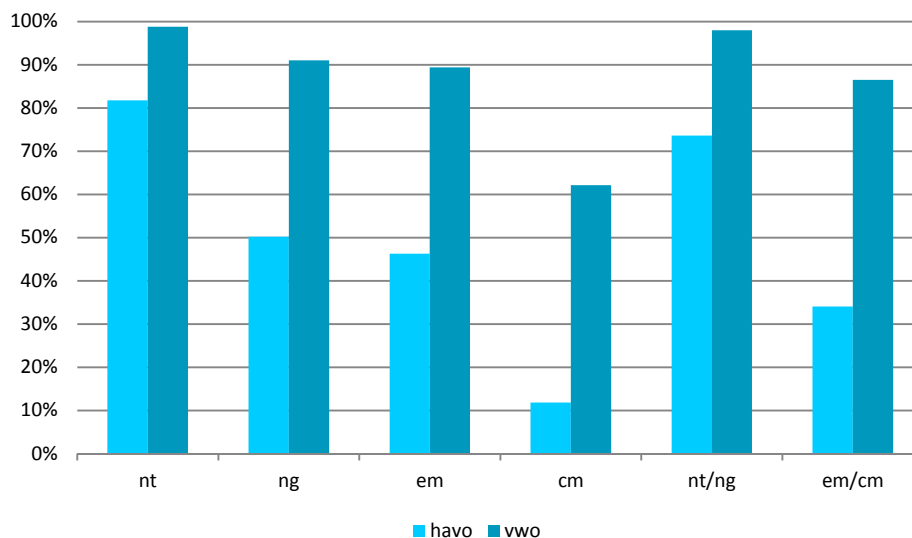
Van alle leerlingen heeft 57.8% op de rekentoets een voldoende gehaald. Er zijn wel grote verschillen tussen de schooltypen. In het vwo is de rekentoets veruit het best gemaakt (89.7% voldoende). In de gemengd/theoretische leerweg ligt het percentage voldoende op 59.6%. In vmbo b en k en in het havo heeft minder dan de helft van de leerlingen een voldoende gehaald.

Per profiel in havo/vwo zijn de resultaten van de rekentoets als volgt:

Tabel 13. Percentage voldoende voor de rekentoets per profiel in havo/vwo

| | havo | vwo |
|-----------------------|-------|-------|
| nat/tech | 81.7% | 98.8% |
| nat/gezond | 50.2% | 91.0% |
| ec/maat | 46.3% | 89.4% |
| cul/maat | 11.8% | 62.2% |
| nat/tech & nat/gezond | 73.6% | 97.9% |
| ec/maat & cul/maat | 34.1% | 86.5% |

Figuur 13. Percentage voldoende voor de rekentoets per profiel in havo/vwo



Ook per profiel bezien wordt in het vwo aanzienlijk beter gescoord op de rekentoets dan in het havo. De tabel laat zien dat in beide schooltypen de rekentoets beter gemaakt wordt in de technische profielen dan in de maatschappij-profielen. De leerlingen met het profiel n&t behalen de beste resultaten (vwo: 98.8%). In het profiel c&m wordt het laagst percentage voldoende behaald (havo: 11.8%). Dit laatste cijfer kan verband houden met het feit dat in het havo-profiel c&m wiskunde niet verplicht is.

Samenhang met de cijfers voor wiskunde

Het ligt voor de hand om te verwachten dat er leerlingen die goed zijn in wiskunde ook goed zullen presteren op de rekentoets. Om dit te onderzoeken is het verband bepaald tussen het cijfer op de rekentoets en het wiskundecijfer. Hiertoe is de correlatiecoëfficiënt tussen beide cijfer uitgerekend, wat een maat is voor de sterkte van het verband. De correlatiecoëfficiënt kan variëren tussen -1 en 1. Hoe dichterbij 1 hoe sterker het positieve verband. Omdat wiskunde-d geen centraal examen kent is voor dit vak het cijfer van het schoolexamen gebruikt.

Tabel 14. Samenhang tussen cijfer rekentoets en wiskunde

| | wiskunde | wiskunde a | wiskunde b | wiskunde c* | wiskunde d |
|---------|----------|------------|------------|-------------|------------|
| vmbo b | 0.52 | | | | |
| vmbo k | 0.47 | | | | |
| vmbo gt | 0.48 | | | | |
| havo | | 0.43 | 0.35 | | 0.23 |
| vwo | | 0.44 | 0.43 | 0.42 | 0.36 |

Over de verschillende schooltypen varieert de correlatiecoëfficiënt tussen 0.23 en 0.52. Dergelijke waarden duiden op een vrij zwak verband (maximaal 27% verklaarde variantie).

2 Effecten van de examenmaatregelen

Inleiding

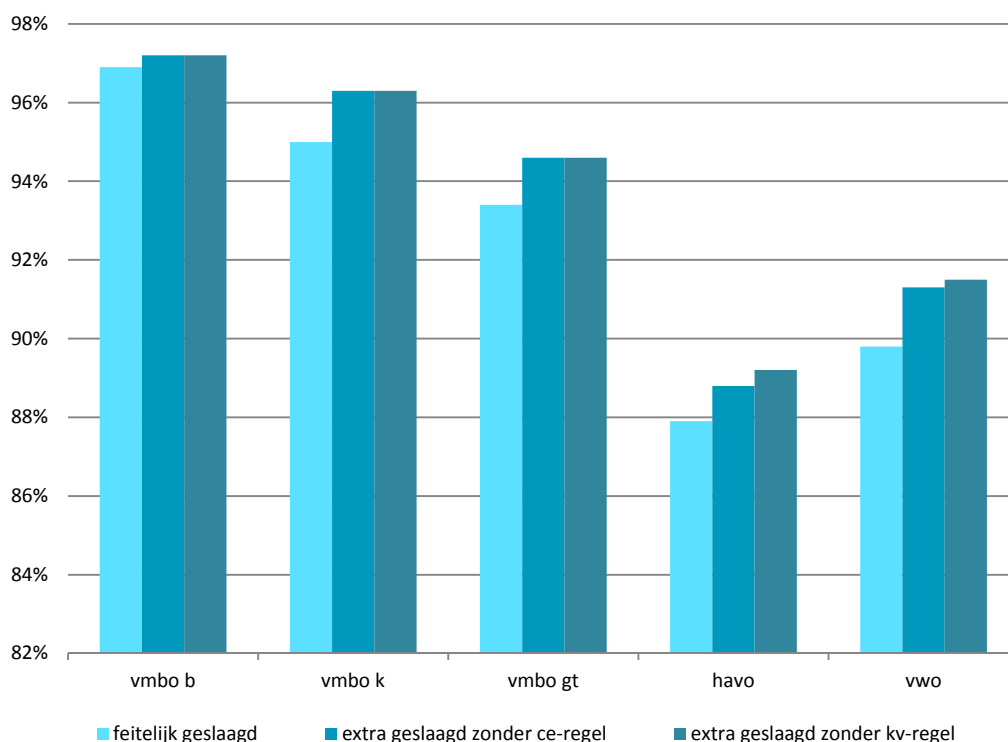
Met ingang van het examenjaar 2012 zijn de exameneisen in het voortgezet onderwijs aangescherpt. In dat jaar was voor het eerst de regel van kracht dat de leerlingen over alle vakken in het centraal examen een voldoende moeten halen. Voor de examenkandidaten in havo en vwo is in het examenjaar 2013 de aanvullende eis ingevoerd dat voor de kernvakken Nederlands, Engels en wiskunde ten hoogste één 5 als eindcijfer (gemiddelde van schoolexamen en centraal examen) mag worden behaald. In 2014 is daar voor het vmbo de eis bijgekomen dat voor het vak Nederlands ten hoogste één 5 als eindcijfer mag worden behaald.

De vraag is aan de orde in welke mate de strengere eisen van invloed zijn geweest op het slaagpercentage. Om dit effect te benaderen is voor het huidige examenjaar berekend hoe het slaagpercentage eruit zou zien als de strengere exameneisen niet hadden gegolden. Dit is mogelijk omdat van alle leerlingen het vakkenpakket bekend is en de cijfers (se-, ce- en diplomacijfer) die ze voor de afzonderlijke vakken hebben behaald. Hierdoor kan de uitslag opnieuw berekend worden maar nu zonder de nieuw ingevoerd regels ten aanzien van het gemiddelde ce-cijfer en de kernvakken. Het verschil tussen de feitelijke uitslag en de op deze wijze berekende uitslag geeft een indicatie van het effect van de maatregelen.

Tabel 15. Netto effect van de ce- en kernvakkenregel in 2014

| | vmbo b | vmbo k | vmbo gt | havo | vwo |
|--------------------------|--------|--------|---------|-------|-------|
| feitelijk geslaagd | 96.9% | 95.0% | 93.4% | 87.9% | 89.8% |
| geslaagd zonder ce-regel | 97.2% | 96.3% | 94.6% | 88.5% | 91.1% |
| effect ce-regel | 0.3% | 1.3% | 1.2% | 0.6% | 1.3% |
| geslaagd zonder kv-regel | 97.2% | 96.3% | 94.6% | 88.9% | 91.3% |
| effect kv-regel | 0.0% | 0.0% | 0.0% | 0.4% | 0.2% |

Figuur 14. Netto effect van de ce- en kernvakkenregel in 2014



In het hypothetische geval dat in 2014 de ce-regel niet had gegolden, zou het slaagpercentage voor de verschillende schooltypen tussen de 0.3% en 1.3% zijn gestegen. Het effect is het sterkst bij de leerlingen in vmbo-gt en in het vwo. Het effect van de ce-regel is duidelijk lager dan in het examenjaar 2013, waar nog een effectgrootte tussen de 0.7% (vmbo b) en de 2.6% (vwo) werd gevonden. De daling van het netto-effect van de ce-maatregel lijkt er te duiden dat het basisniveau van de examenresultaten is gestegen. De strengere eisen hebben hun effect gehad op de manier waarop leerlingen en scholen het eindexamen voorbereiden. Vervolgens is nagegaan hoe het slaagpercentage er uit zou als de kernvakkenregel niet van kracht was geweest. Dan blijkt dat het slaagpercentage in het havo met 0.4% zou stijgen en in het vwo met 0.2%. In het vmbo wordt geen aanvullend effect van de kernvakkenregel voor Nederlands aangetroffen. Het blijkt dat het geringe aantal leerlingen dat onvoldoende scoort op Nederlands ook als gezakt was op basis van de ce-regel. Het effect van beide maatregelen gezamenlijk komt in het havo uit op 1.0% en in het vwo 1.5%.

3 Achtergrondeffecten

Inleiding

In het voorafgaande is nagegaan hoe het slaagpercentage zich heeft ontwikkeld na de invoering van de aangescherpte examenregels. Er zijn daarnaast ook andere ontwikkelingen in het onderwijs die van invloed kunnen zijn op het slaagpercentage. Daarbij gaat het om keuzeprocessen in de periode voorafgaand aan het onderwijs zoals de keuze voor het schooltype, de leerweg, het profiel en het soort wiskunde. Daarnaast kunnen ook zittenblijven, op- en afstroom in het voortraject, evenals selectie in de examenklas de examenpopulatie van samenstelling later veranderen en daarmee ook het slaagpercentage.

3.1 Veranderingen in keuzegedrag leerlingen

3.1.1 Keuze voor schooltype

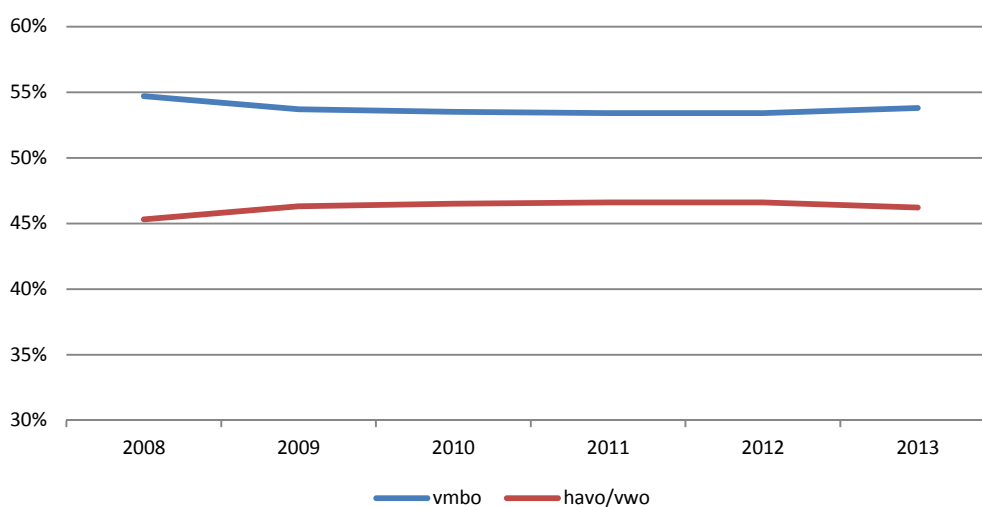
De verdeling van de leerlingen over de verschillende onderwijsniveaus is het best te bepalen in het derde leerjaar. In de eerste twee jaar van het voortgezet onderwijs zitten nog veel leerlingen in bredere of smallere brugklassen (bijv. havo/vwo of vmbo/havo/vwo). In het derde leerjaar zijn vrijwel alle leerlingen ingedeeld in een van de schooltypen. Nog een kleine groep zit in een havo/vwo-combinatieklas (ca. 3%). In de overzichten zijn de vm2-leerlingen bij het vmbo gerekend en zijn de Rutte-leerlingen buiten beschouwing gelaten. Verder zijn de leerlingen in het Internationaal Baccalaureaat niet meegenomen.

In tegenstelling tot de hiervoor behandelde examenresultaten gaat het in deze overzichten om de inschrijvingsgegevens. In de tabellen worden daarom schooljaren vermeld en geen examenjaren. Het meeste recente schooljaar is 2013/2014 (examenjaar 2014).

Tabel 16. Deelname aan vo per schooltype in het derde leerjaar

| | 2008 | 2009 | 2010 | 2011 | 2012 | 2013 |
|----------|-------|-------|-------|-------|-------|-------|
| vmbo | 54.7% | 53.7% | 53.5% | 53.4% | 53.4% | 53.9% |
| havo/vwo | 45.3% | 46.3% | 46.5% | 46.6% | 46.6% | 46.1% |

Figuur 15. Deelname aan vo per schooltype in het derde leerjaar



In 2009 is de geleidelijke daling van het aandeel vmbo-leerlingen in het derde leerjaar tot staan gekomen. Tot 2012 is er vervolgens een periode waarin de verhouding tussen het aandeel vmbo- en havo/vwo-leerlingen stabiel is. Vanaf 2013 zien we weer een geringe toename van het aandeel vmbo-leerlingen in leerjaar 3 (0.5%). Deze trend zet zich in 2014 verder voort.

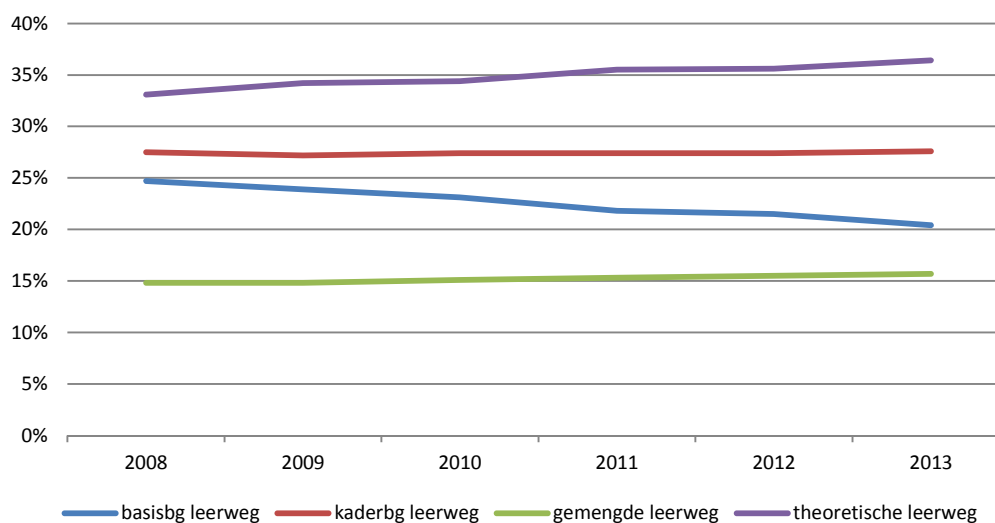
3.1.2 Keuze voor de leerweg in het vmbo

De keuze voor de verschillende leerwegen in het vmbo is in het volgende overzicht te vinden.

Tabel 17. Keuze voor leerweg in het derde leerjaar vmbo

| | 2008 | 2009 | 2010 | 2011 | 2012 | 2013 |
|----------------------|-------|-------|-------|-------|-------|-------|
| basisbg leerweg | 24.7% | 23.9% | 23.1% | 21.8% | 21.5% | 20.5% |
| kaderbg leerweg | 27.4% | 27.1% | 27.3% | 27.4% | 27.4% | 27.6% |
| gemengde leerweg | 14.7% | 14.8% | 15.1% | 15.3% | 15.5% | 15.7% |
| theoretische leerweg | 33.2% | 34.2% | 34.5% | 35.6% | 35.6% | 36.2% |

Figuur 16. Keuze voor leerweg in het derde leerjaar vmbo



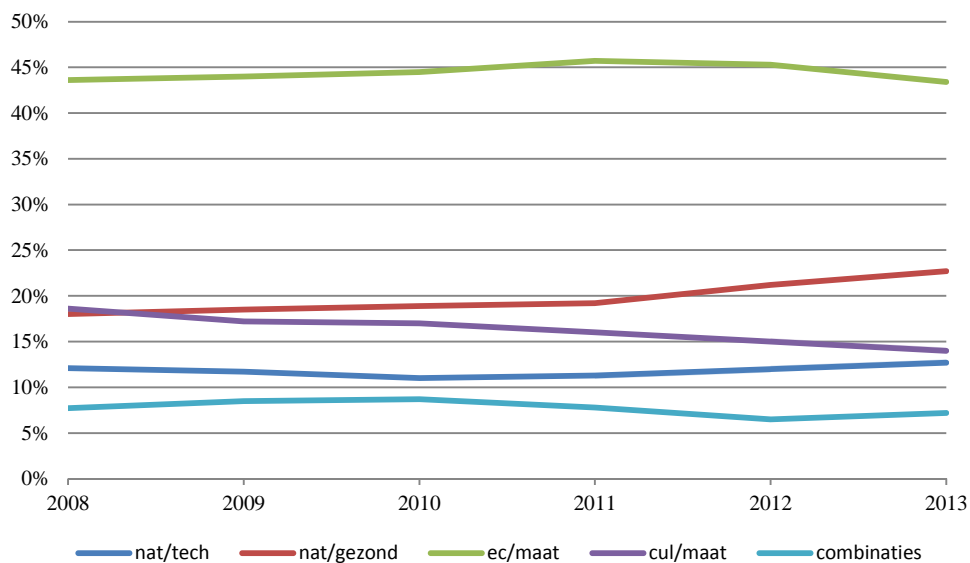
In het vmbo is er al enige jaren sprake van een dalend aandeel van de leerlingen in de basisgeroepsgerichte leerweg en een stijging van de theoretische leerweg. In het schooljaar 2013-2014 is deze trend nog niet tot staan gekomen. In de kadergerichte en gemengde leerweg is er een geringe stijging te constateren.

3.1.3 Profielkeuze in havo en vwo

In de bovenbouw van havo/vwo kiest de leerling een profiel (n&t, n&g, e&m of c&m). Er zijn ook leerlingen die examen doen in twee profielen: de meest voorkomende combinaties zijn nt&ng en em&cm. Andere combinaties komen ook wel voor, maar het aantal leerlingen dat daarvoor kiest is er erg gering. In de volgende overzichten wordt de groep leerlingen met een dubbelprofiel samengevoegd en aangeduid met de term 'combinaties'. De indeling in profielen is bepaald in het 4e leerjaar, het eerste jaar van de bovenbouw in havo/vwo. De leerlingen in het internationaal baccalaureaat zijn buiten deze analyse gehouden omdat in deze vorm van onderwijs niet wordt gewerkt met profielen. Uitgangspunt is de inschrijving op 1 oktober van het schooljaar.

Tabel 18. Profielkeuze in het vierde leerjaar havo

| | 2008 | 2009 | 2010 | 2011 | 2012 | 2013 |
|-----------------------|-------|-------|-------|-------|-------|-------|
| natuur/techniek | 12.1% | 11.7% | 11.0% | 11.3% | 12.0% | 12.7% |
| natuur/gezondheid | 18.0% | 18.5% | 18.9% | 19.2% | 21.2% | 22.7% |
| economie/maatschappij | 43.6% | 44.0% | 44.5% | 45.7% | 45.3% | 43.4% |
| cultuur/maatschappij | 18.6% | 17.2% | 17.0% | 16.0% | 15.0% | 14.0% |
| combinaties | 7.7% | 8.5% | 8.7% | 7.8% | 6.5% | 7.2% |

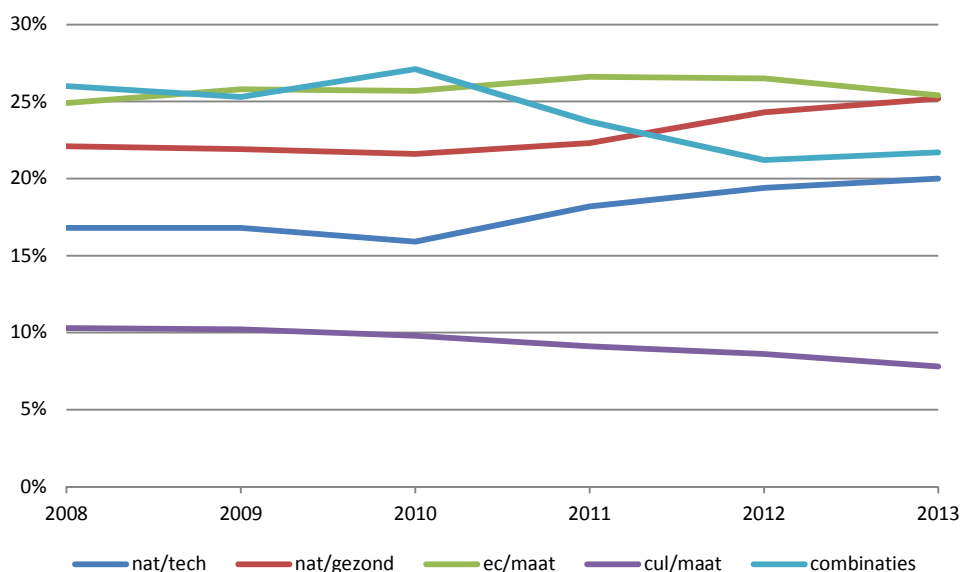
Figuur 17. Profielkeuze in het vierde leerjaar havo

In het havo kiezen de meeste leerlingen voor het profiel e&m. Het aandeel van dit profiel is in de loop van de laatste jaren geleidelijk toegenomen. In het schooljaar 2013/2014 is dit aandeel echter met 1.9% gedaald tot 43.4%. Ook de belangstelling voor het maatschappijprofiel c&m is gedaald, in 2013 met 1.0%. De belangstelling voor de natuurprofielen is juist gestegen: het aandeel van het profiel n&t stijgt met 0.7% ten opzichte van 2013 en het profiel n&g met 1.5%. De dalende interesse voor de combinatieprofielen die in 2010 is begonnen heeft zich in 2013 omgezet in een lichte stijging.

Tabel 19. Profielkeuze in het vierde leerjaar vwo

| | 2008 | 2009 | 2010 | 2011 | 2012 | 2013 |
|-----------------------|-------|-------|-------|-------|-------|-------|
| natuur/techniek | 16.8% | 16.8% | 15.9% | 18.2% | 19.4% | 20.0% |
| natuur/gezondheid | 22.1% | 21.9% | 21.6% | 22.3% | 24.3% | 25.2% |
| economie/maatschappij | 24.9% | 25.8% | 25.7% | 26.6% | 26.5% | 25.4% |
| cultuur/maatschappij | 10.3% | 10.2% | 9.8% | 9.1% | 8.6% | 7.8% |
| combinaties | 26.0% | 25.3% | 27.1% | 23.7% | 21.2% | 21.7% |

Figuur 18. Profielkeuze in het vierde leerjaar vwo



In het vwo kiezen de leerlingen aanmerkelijk vaker voor een natuurprofiel dan in het havo. Net als in het havo is het vwo het aandeel van deze profielen stijgende. De belangstelling voor het profiel n&t is vergeleken met 2013 met 0.6% gestegen, die voor het profiel n&g met 0.9%. De belangstelling voor beide maatschappijprofielen is gedaald: bij e&m met 1.1% en bij het profiel c&m met 0.8%.

In vergelijking met het havo zijn veel meer vwo-ers ingeschreven op een dubbelprofiel. De belangstelling vertoont echter wel sinds 2010 een dalende tendens. In 2013 is er echter sprake van een stijging met 0.5%.

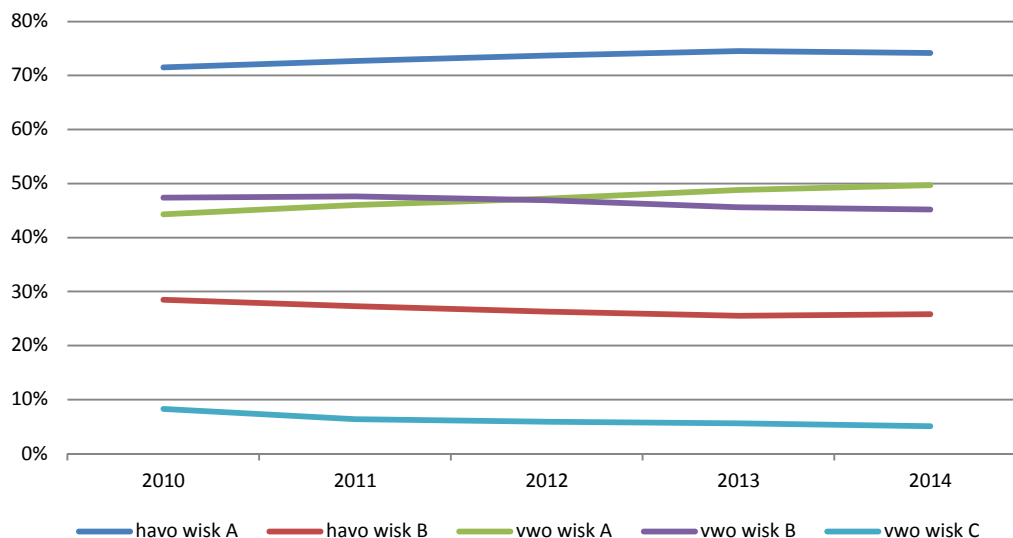
3.1.4 Keuze voor wiskunde in havo/vwo

De strengere exameneisen zouden er toe kunnen leiden dat leerlingen eerder voor de eenvoudiger vormen van wiskunde kiezen bij het samenstellen van hun vakkenpakket. Daarom is de keuze voor de verschillende vormen van wiskunde bij het eindexamen in kaart gebracht. Het overzicht is beperkt tot de centraal geëxamineerde vormen van wiskunde waardoor wiskunde D niet in het overzicht voorkomt. Bovendien worden alleen de jaren van 2010 getoond omdat door de invoering van de vernieuwde tweede fase de gegevens van eerdere jaren niet goed vergelijkbaar zijn.

Tabel 20. Deelname per wiskundeniveau in het havo

| | | 2010 | 2011 | 2012 | 2013 | 2014 |
|------|------------|-------|-------|-------|-------|-------|
| havo | wiskunde A | 71.5% | 72.7% | 73.7% | 74.5% | 74.2% |
| | wiskunde B | 28.5% | 27.3% | 26.3% | 25.5% | 25.8% |
| vwo | wiskunde A | 44.3% | 46.0% | 47.2% | 48.8% | 49.7% |
| | wiskunde B | 47.4% | 47.6% | 46.9% | 45.6% | 45.2% |
| | wiskunde C | 8.3% | 6.4% | 5.9% | 5.6% | 5.1% |

Figuur 19. Deelname per wiskundeniveau in het havo/vwo



In het havo is vanaf 2010 is de belangstelling voor wiskunde B geleidelijk gedaald en die voor wiskunde A gestegen. In 2014 is in deze ontwikkeling tot staan gekomen en zelfs, in geringe mate, omgedraaid. De belangstelling voor wiskunde B stijgt met 0.3%.

In het vwo zien we dezelfde ontwikkeling van dalende belangstelling voor wiskunde B die in 2014 wel gewoon doorzet (-0.4%). Uit de gegevens kan dus niet worden afgeleid dat de strengere exameneisen de bestaande ontwikkeling hebben versterkt. Sinds de introductie van wiskunde C voor de leerlingen in het profiel c&m kiest maar een klein, en geleidelijk dalend, deel van de leerlingen voor dit vak.

3.2 Overige effecten

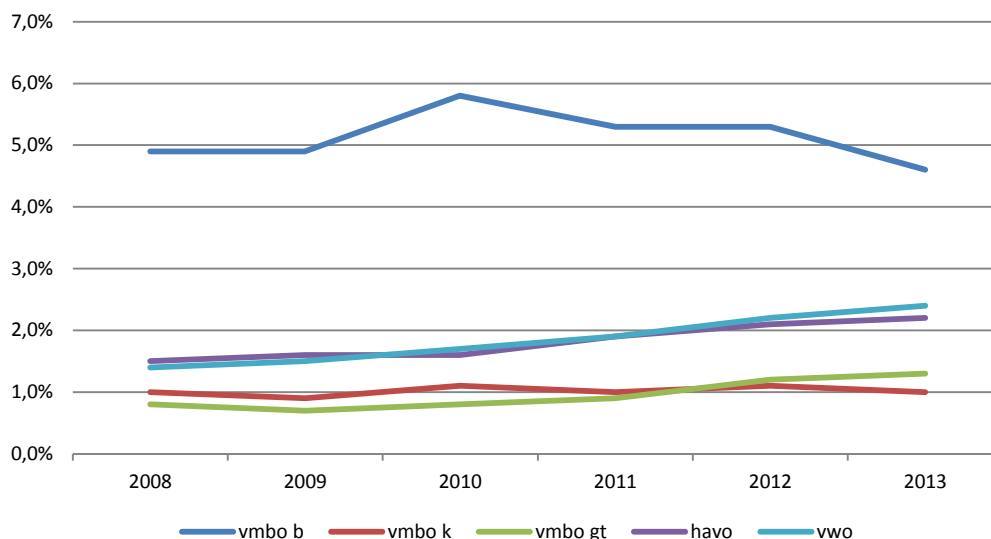
In dit onderdeel van de examenmonitor wordt gekeken naar ontwikkelingen in de periode voorafgaand aan het examen die van invloed zouden kunnen zijn op de examenresultaten. Het is zinvol om deze ontwikkelingen in kaart te brengen om zo de gevolgen van de strengere exameneisen in een breder kader te kunnen plaatsen. In de eerste plaats is gekeken naar de selectie in de examenklas: als niet alle leerlingen in de examenklas ook daadwerkelijk examen doen kan dit van invloed zijn op het slaagpercentage. Een andere mogelijke invloed op de examenresultaten is gelegen in de op- en afstroom van leerlingen in het traject voorafgaand aan het eindexamen. Bij leerlingen die naar een hogere vorm van onderwijs doorstromen zou verwacht kunnen worden dat dit leidt tot lagere examenresultaten. Bij leerlingen die afstromen naar lagere vormen van onderwijs kan het tegenovergestelde worden verwacht. De op- en afstroom is bepaald in de bovenbouw. In de onderbouw zit een aanzienlijk deel van de leerlingen in combinatieklassen wat het moeilijk maakt om te bepalen wanneer er sprake is van op- of afstroom. Aangezien het in deze overzichten gaat om leerlingstromen zijn twee schooljaren nodig dit in beeld te brengen. Het laatste jaar waarbij dit kan is schooljaar 2012/2013.

3.2.1 Selectie in de examenklas

Niet alle leerlingen die op 1 oktober van een schooljaar in de examenklas staan ingeschreven doen ook daadwerkelijk eindexamen. Zowel leerling als school kan van mening zijn dat het voor de leerling beter is om niet aan het examen deel te nemen. Los van de reden voor de selectie is het interessant om na te gaan of het invoeren van de strengere exameneisen samengaat met veranderingen in mate van selectie. De leerlingen in vm2 en de leerlingen die zijn uitbesteed aan het vavo zijn buiten deze analyse gehouden. De vm2-stroom is meer gericht op het halen van een mbo2-diploma dan op het eindexamen en de uitbesteede leerlingen zitten niet in de examenklas van de vo-school.

Tabel 21. Percentage niet voor het examen aangemelde leerlingen per schooljaar

| | 2008 | 2009 | 2010 | 2011 | 2012 | 2013 |
|---------|------|------|------|------|------|------|
| vmbo b | 4.9% | 4.9% | 5.8% | 5.3% | 5.3% | 4.6% |
| vmbo k | 1.0% | 0.9% | 1.1% | 1.0% | 1.1% | 1.0% |
| vmbo gt | 0.8% | 0.7% | 0.8% | 0.9% | 1.2% | 1.3% |
| havo | 1.5% | 1.6% | 1.6% | 1.9% | 2.1% | 2.2% |
| vwo | 1.4% | 1.5% | 1.7% | 1.9% | 2.2% | 2.4% |

Figuur 20. Percentage niet voor het examen aangemelde leerlingen in de examenklas

Gemiddeld wordt ca. 2% van de leerlingen in de examenklas niet aangemeld voor het examen. Er is daarbij weinig verschil tussen de verschillende onderwijsvormen, met uitzondering van de basisgeroepsgerichte leerweg in het vmbo waar het percentage rond de 5% ligt. Sinds de invoering van de strengere exameneisen in schooljaar 2011/2012 is er sprake van toegenomen selectie in de examenklas. Dit verschijnsel is het sterkst in vmbo-gt en havo/vwo. In schooljaar 2013/2014 is de selectie nog iets verder toegenomen, met uitzondering van de beroeps- en kadergerichte leerweg in het vmbo. In de eerstgenoemde leerweg treedt een daling op met 0.7%.

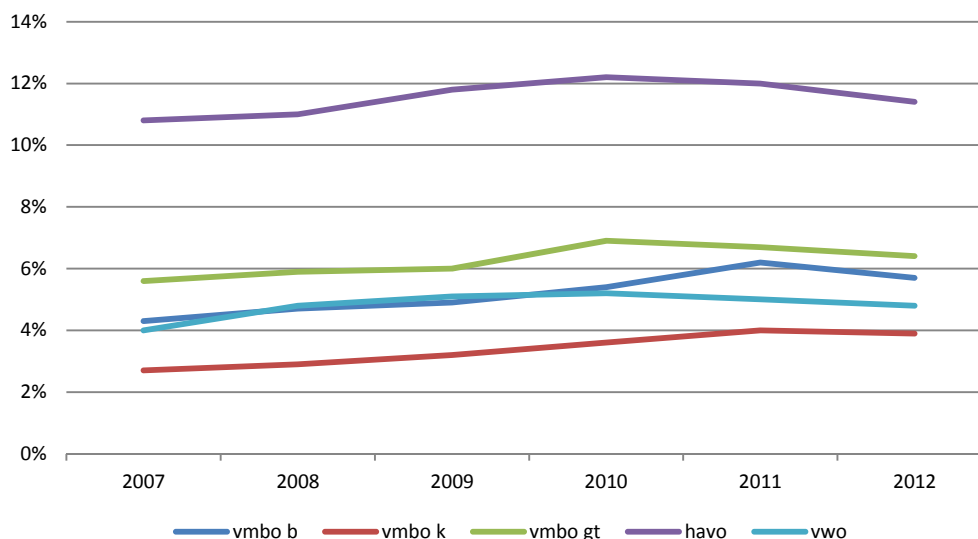
3.2.2 Zittenblijven

Bij zittenblijven gaat het om leerlingen die zich in twee opeenvolgende schooljaren in dezelfde onderwijsvorm en in hetzelfde leerjaar bevinden. De mate waarin leerlingen blijven zitten is alleen bepaald in de bovenbouw. In de onderbouw zitten namelijk veel leerlingen in een combinatieklas waardoor het moeilijk te bepalen is of er sprake is van een gelijke onderwijsvorm bij de jaarovergang. De examenklas is bij de berekeningen niet meegenomen. Ook de leerlingen die zijn uitbesteed aan het vavo zijn buiten de analyses gehouden.

Omdat bij het bepalen van het zittenblijven de gegevens twee schooljaren nodig is 2012 het meest recente schooljaar waarover we kunnen rapporteren. Dit is de overgang van 1 oktober 2012 naar 1 oktober 2013. Hetzelfde geldt voor de hierna getoond overzichten over opstroom en afstroom.

Tabel 22. Zittenblijvers per schooltype en leerweg

| | 2007 | 2008 | 2009 | 2010 | 2011 | 2012 |
|---------|-------|-------|-------|-------|-------|-------|
| vmbo b | 4.3% | 4.7% | 4.9% | 5.3% | 6.2% | 5.7% |
| vmbo k | 2.7% | 2.9% | 3.2% | 3.6% | 4.0% | 3.9% |
| vmbo gt | 5.6% | 5.9% | 6.0% | 6.9% | 6.7% | 6.4% |
| havo | 10.8% | 11.0% | 11.8% | 12.2% | 12.0% | 11.4% |
| vwo | 4.0% | 4.8% | 5.1% | 5.2% | 5.0% | 4.8% |

Figuur 21. Zittenblijvers per schooltype en leerweg

In de bovenbouw van het havo komen veruit de meeste zittenblijvers voor, ongeveer tweemaal zoveel als in vmbo-gt. Over de hele periode is er sprake van een geleidelijke stijging van het percentage zittenblijvers in de bovenbouw, het sterkst in vmbo b. Bij de overgang van schooljaar 2012/2013 naar schooljaar 2013/2014 is er daarentegen sprake van van een lichte daling. Deze daling is het sterkst in het havo (-0.6%).

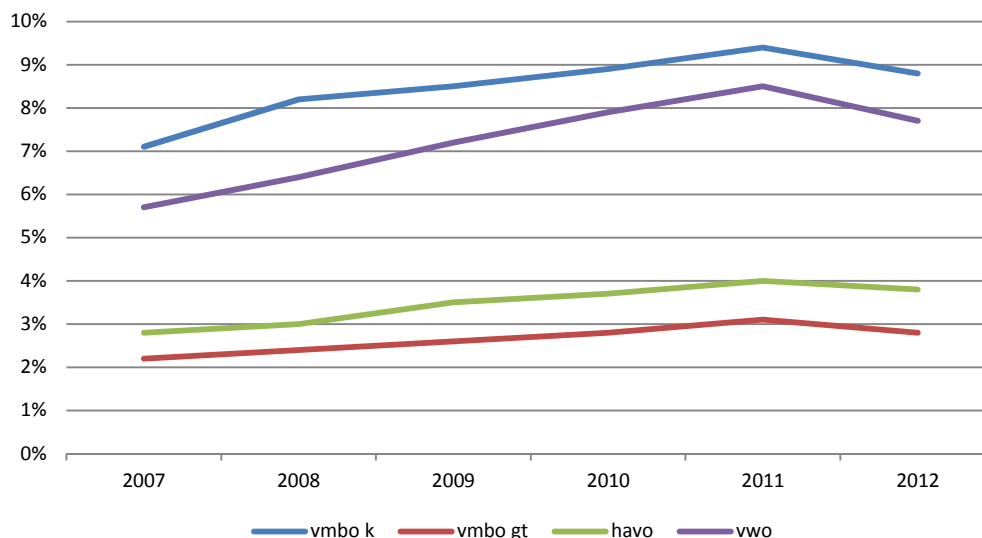
3.2.3

Afstroom

De afstroom is bepaald in de bovenbouw waarbij de examenklassen niet zijn meegerekend. In het examenjaar komt vrijwel geen afstroom voor. In het vmbo gaat het dus om de afstroom in leerjaar 3, in het havo om de gemiddelde afstroom in de leerjaren 3-4, en in het vwo om de leerjaren 3-5.

Tabel 23. Afstroom per schooltype en leerweg

| | 2007 | 2008 | 2009 | 2010 | 2011 | 2012 |
|---------|------|------|------|------|------|------|
| vmbo k | 7.1% | 8.2% | 8.5% | 8.9% | 9.4% | 8.8% |
| vmbo gt | 2.2% | 2.4% | 2.6% | 2.8% | 3.1% | 2.8% |
| havo | 2.8% | 3.0% | 3.4% | 3.7% | 4.0% | 3.8% |
| vwo | 5.7% | 6.4% | 7.2% | 7.9% | 8.5% | 7.7% |

Figuur 22. Afstroom per schooltype en leerweg

De meeste afstroom komt voor in het vwo en in de kadergerichte leerweg van het vmbo. In beide schoolsoorten is sprake van een toenemende afstroom die echter in 2012 duidelijk is gedaald. In havo en vmbo gt is de afstroom duidelijk minder maar is er eveneens sprake van een veranderen van de stijgende in een dalende tendens.

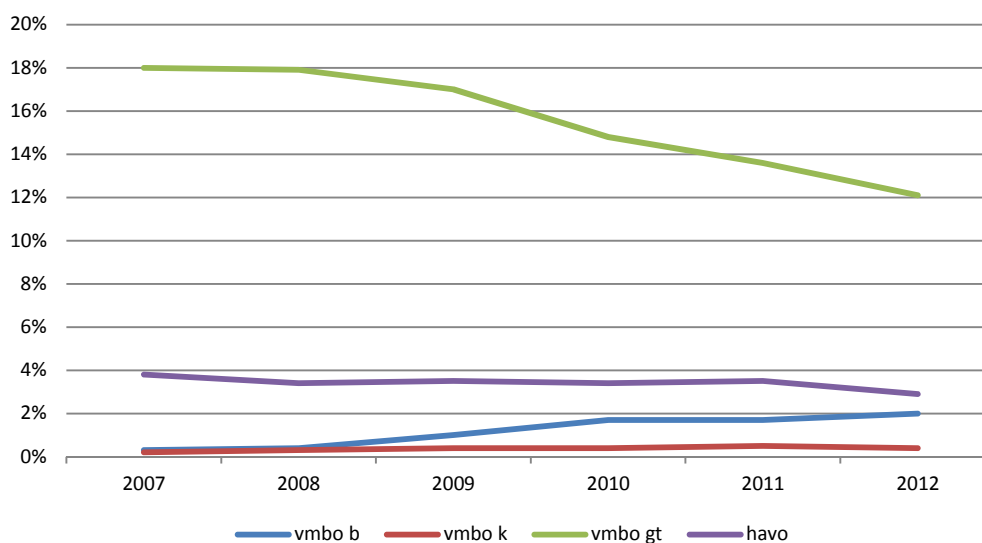
3.2.4

Opstroom

De opstroom is alleen bepaald in de examenklas, aangezien er in de overige jaren in de bovenbouw nauwelijks sprake is van opstroom. Leerlingen die zijn uitbesteed aan het vavo zijn in het onderstaande overzicht niet meegenomen.

Tabel 24. Opstroom per schooltype en leerweg

| | 2007 | 2008 | 2009 | 2010 | 2011 | 2012 |
|---------|-------|-------|-------|-------|-------|-------|
| vmbo b | 0.3% | 0.4% | 1.0% | 1.7% | 1.7% | 2.0% |
| vmbo k | 0.2% | 0.3% | 0.4% | 0.4% | 0.5% | 0.4% |
| vmbo gt | 18.0% | 17.9% | 17.0% | 14.8% | 13.6% | 12.1% |
| havo | 3.8% | 3.4% | 3.5% | 3.4% | 3.5% | 2.9% |

Figuur 23. Opstroom per schooltype en leerweg

Opstroom is een fenomeen dat vooral voorkomt in de gemengd/theoretische leerweg in het vmbo. Deze opstroom neemt de laatste jaren wel duidelijk af. In 2007 stroomt nog 18% van de geslaagde vmbo-leerlingen op naar het havo. In 2012 is dit percentage afgenomen tot 12.1%, een daling met 1.5% ten opzichte van 2011. In de lagere leerwegen van het vmbo is weinig sprake van opstroom. In de basisgerichte leerweg is sprake van een lichte stijging tot 2.0% in 2021. In het havo ligt de opstroom naar het vwo in de hele periode rondom de 3.5% maar deze stroom neemt wel geleidelijk af.

Colofon

Deze publicatie is in opdracht van de directie Voortgezet Onderwijs van het Ministerie van OCW gemaakt door de afdeling Informatieproducten van de Dienst Uitvoering Onderwijs (DUO).

Het team bestaat uit:

Cees Vermeulen (senior onderzoeker)

Mark de Boer (onderzoeker)

Hans Plomp (uitvoeringsadviseur informatie)

Oktober 2014