

## IMPLEMENTATIEPLAN

VN-VERDRAG INZAKE DE RECHTEN VAN PERSONEN MET EEN HANDICAP

Datum: 13 maart 2017

*Status: Eindversie*

### I Hoofdpijnen implementatieplan

1. Inleiding
2. Overzicht rollen en verantwoordelijkheden
3. Onderdelen van het implementatieplan
4. Financiële paragraaf
5. Tijdpad

### II Nadere uitwerking

6. Inhoudelijke agenda

## LEESWIJZER / SAMENVATTING

### Hoofdpijnen:

1. **Inleiding:** Paragraaf 1 van het implementatieplan schetst ter inleiding vier belangrijke randvoorwaarden voor het implementatieplan: langdurigheid, gelaagdheid, gezamenlijkheid en ervaringsdeskundigheid. Daarnaast wordt in deze paragraaf de samenhang tussen het plan en verwante wet- en regelgeving en beleid toegelicht. Ook wordt het totstandkomingsproces van het implementatieplan beschreven.
2. **Overzicht rollen en verantwoordelijkheden:** Paragraaf 2 van het implementatieplan bevat alle gemaakte werkafspraken tussen de staatssecretaris van het Ministerie van Volksgezondheid, Welzijn en Sport (als coördinerend bewindspersoon van het Verdrag) en de bestuurlijke partners Alliantie, VNO-NCW en MKB-Nederland en de VNG. Daarnaast bevat deze paragraaf een nadere uitwerking van de wijze waarop er gerapporteerd wordt over de voortgang van de implementatie.
3. **Onderdelen van het implementatieplan:** In paragraaf 3 van het actieplan wordt toegelicht hoe het implementatieplan samen met de bestuurlijke partners is onderverdeeld in vijf sporen. Elk spoor wordt in deze paragraaf nader uitgewerkt.
4. **Financiële paragraaf:** In paragraaf 4 wordt een toelichting gegeven op de besteding van het programmabudget. Met het programma worden lopende inspanningen, bekostigd uit reguliere middelen, versterkt.
5. **Tijdpad:** De implementatie van het Verdrag is een structurele en langdurige maatschappelijke opgave. In deze paragraaf een samenvatting van het tijdpad voor de eerste fase van de implementatie van het Verdrag.

### Nadere uitwerking:

6. **Inhoudelijke agenda:** Paragraaf 6 biedt een eerste inhoudelijke agenda voor de aanpak binnen het Rijk. Geordend in themavelden die aansluiten op de verschillende artikelen uit het Verdrag. Met op elk themaveld een dwarsdoorsnede van staand beleid, recente initiatieven en vanuit het maatschappelijk veld aangedragen thema's en aandachtspunten.

## 1. INLEIDING

### **I Aanleiding: waarom is dit plan opgesteld?**

Juli 2016 is het VN-verdrag inzake de rechten van personen met een handicap van kracht geworden (hierna ook genoemd: het Verdrag). Een belangrijke stap in de continue opgave om participatiedrempels in de Nederlandse samenleving te slechten. En er voor te zorgen dat mensen met een beperking in de samenleving kunnen meedoen. Nu de ratificatie van het Verdrag is afgerond, breekt de implementatiefase aan. Overheden, bedrijven en maatschappelijke organisaties benoemen in deze fase de activiteiten om de beginselen uit het Verdrag geleidelijk in de praktijk te verwezenlijken.

- Dit implementatieplan beschrijft de gezamenlijke aanpak van de Staat en bestuurlijke partners voor de implementatie van het Verdrag.
- Dit plan biedt daarmee een kader voor het organiseren van activiteiten op diverse gebieden en niveaus.

### **II Introductie: wat is de essentie van het Verdrag?**

Het VN-verdrag inzake de rechten van personen met een handicap biedt een toegepaste uitwerking van bestaande mensenrechten. Doel van het Verdrag is een gelijkwaardige participatie van mensen met een beperking in de maatschappij.

Het Verdrag is van toepassing op alle soorten handicaps die mensen kunnen beperken in het meedoen in de samenleving. Zowel fysieke, psychische als verstandelijke beperkingen. Het Verdrag beslaat veel terreinen die van belang zijn voor mensen met een handicap. Denk aan arbeid, onderwijs, wonen, goederen en diensten, verkeer en vervoer, zorg, ondersteuning, sport, cultuur, vrijetijdsbesteding en uitgaan.

Centraal in het Verdrag staat het bevorderen van inclusie en participatie van mensen met een handicap. Zo komen we tot een inclusieve samenleving waarin iedereen mee kan doen. Een inclusieve samenleving waarin non-discriminatie, gelijke kansen, toegankelijkheid en respect voor inherente waardigheid en persoonlijke autonomie algemene beginselen zijn.

### **III Randvoorwaarden: wat voor plan heeft dit Verdrag nodig?**

Het Verdrag benoemt een duidelijke stip aan de horizon: een inclusieve samenleving waarin iedereen kan meedoen. Maar een inclusieve samenleving is niet in één dag bereikt, vraagt om een integrale aanpak en vergt de inzet van alle partijen in de samenleving. Tenslotte kan een inclusieve samenleving enkel worden bereikt als de mensen om wie het gaat goed worden betrokken bij de aanpak.

Dit implementatieplan is dan ook gebaseerd op vier randvoorwaarden:

- Langdurigheid: Dit plan bevat een procesaanpak gericht op langdurige inzet, waarbij tegelijkertijd eerste mijlpalen worden benoemd.
- Gelaagdheid: Dit plan bevat een structuur om te werken op diverse gebieden en niveaus.
- Gezamenlijkheid: Dit plan bevat werkafspraken tussen de Staat als Verdragshouder en een aantal partijen die gedurende de implementatie optreden als bestuurlijke partners.
- Ervaringsdeskundigheid: Dit plan geeft een invulling aan het principe "Nothing about us without us": in alle onderdelen van de aanpak worden werkmethodes ontwikkeld en ingezet om de betrokkenheid en participatie van ervaringsdeskundigen vorm te geven.

### **IV Samenhang: welke wettelijke kaders en beleidsmatige inspanningen hangen samen met dit plan?**

#### *Samenhang met wet- en regelgeving*

De aanpak in dit implementatieplan hangt samen met diverse wettelijke kaders, welke per Verdragsartikel uitvoerig staan toegelicht in de memorie van toelichting van de goedkeuringswet.

In de uitvoeringswet is de uitbreiding van de Wet gelijke behandeling op grond van handicap of chronische ziekte (hierna ook genoemd: Wgbh/cz) naar het terrein van goederen en diensten en de aanpassing van de Kieswet geregeld. Recent ontwikkeld is het Besluit toegankelijkheid voor personen met een handicap of chronische ziekte, dat ter advies is aangeboden aan de Raad van State (hierna: Besluit toegankelijkheid).<sup>1</sup>

Tezamen met de uitgebreide Wgbh/cz en het Besluit toegankelijkheid vormt dit implementatieplan een drietrapsraket voor de geleidelijke verwezenlijking van algemene toegankelijkheid. De Wgbh/cz stelt de norm, het Besluit toegankelijkheid biedt nadere regels voor het bevorderen van de verwezenlijking van deze norm, het implementatieplan operationaliseert onder meer de wijze waarop de totstandkoming van actieplannen van sectoren wordt ondersteund.

Tegelijkertijd beperkt dit implementatieplan zich nadrukkelijk niet tot toegankelijkheid (artikel 9 van het Verdrag). Het implementatieplan heeft een bredere strekking. Onderwerpen en activiteiten over de volle breedte van het Verdrag komen in het plan terug.

### *Samenhang met beleidsmatige inspanningen*

Uit dit implementatieplan vloeien activiteiten voort op diverse gebieden en niveaus en deze activiteiten kennen in veel geval raakvlakken met bestaande beleidsmatige inspanningen.

- Op lokaal niveau zijn er bijvoorbeeld raakvlakken met inspanningen van gemeenten binnen het sociaal domein gekoppeld aan de Participatiewet, Jeugdwet, Passend Onderwijs<sup>2</sup> of Wmo. Maar ook buiten het sociale domein, bijvoorbeeld op het gebied van de fysieke leefomgeving (Omgevingswet) of toerisme.
- Op landelijk niveau zijn er bijvoorbeeld raakvlakken met inspanningen voortvloeiend uit het besluit toegankelijkheid openbaar vervoer of de met sociale partners gemaakte afspraken over werkgelegenheid (het zgn. 100.000 en 25.000 banenplan).
- Tenslotte zijn er raakvlakken met niveauoverstijgende terreinen zoals bijvoorbeeld digitale toegankelijkheid en de inspanning om de toepassing van WCAG richtlijnen voor websites en apps te vergroten.

Doel is dat de activiteiten voortvloeiend uit dit implementatieplan een versterkende en faciliterende werking gaan hebben op bestaande inspanningen om wet- en regelgeving conform het Verdrag toe te passen. Inspanningen van gemeenten, gericht op een inclusieve samenleving. Inspanningen van bedrijven en ondernemers, om toegankelijke goederen en diensten na te streven. Inspanningen van het Rijk en haar uitvoeringsorganisaties, om de toegankelijkheid van de publieke dienstverlening te vergroten en goed werkgeverschap binnen de Rijksoverheid vorm te geven. Over de kansen en de belemmeringen van deze inspanningen, voeren de partners periodiek overleg.

### **V Proces: hoe is dit plan tot stand gekomen?**

Het principe "Nothing about us without us" is ook toegepast op de totstandkoming van dit implementatieplan. Dit plan is op basis van gesprekken met vertegenwoordigende organisaties van mensen met een beperking, vertegenwoordigers van het bedrijfsleven, betrokken ministeries en gemeenten tot stand gekomen. Na ratificatie van het Verdrag is een kwartiermaker aangesteld. De kwartiermaker heeft intensief overlegd met de bestuurlijke partners ten behoeve van de totstandkoming van dit plan. Ook heeft de kwartiermaker ruim 40 maatschappelijke organisaties en instellingen gesproken om hun zienswijzen bij de totstandkoming van het plan te betrekken.

- De input en feedback uit al deze gesprekken vormt de basis voor dit implementatieplan.
- Dit plan vervangt het eerste plan van aanpak dat maart 2015 is opgesteld.

---

<sup>1</sup> Eventuele wijzigingen van het Besluit toegankelijkheid in later stadium worden doorvertaald in dit implementatieplan.

<sup>2</sup> Samenwerkingsverband en gemeenten voeren op overeenstemming gericht overleg (oogo) over het ondersteuningsplan en over de voor het onderwijs relevante onderdelen van het beleidsplan jeugd.

## 2. OVERZICHT ROLLEN EN VERANTWOORDELIJKHEDEN

De implementatie van het Verdrag is een brede maatschappelijke opgave voor (Rijks)overheid, bedrijven en organisaties. De rol van elke partij in relatie tot deze opgave is verschillend, en deze paragraaf beschrijft deze verschillende rollen. Tegelijkertijd zijn alle partijen verbonden op één ambitie: een inclusief Nederland waarin iedereen mee kan doen. Deze paragraaf bevat daarom ook de werkafspraken die de partijen hebben gemaakt om samen deze ambitie te verwezenlijken.

### **Rol van de Staat: partij en verdragshouder**

De Staat der Nederlanden is formeel Partij bij het Verdrag inzake de rechten van personen met een handicap.

### **Rol van het ministerie van VWS: bevorderend en coördinerend**

Artikel 33 van het Verdrag roept verdragspartijen op om binnen hun bestuurlijke organisatie een contactpunt aan te wijzen. Binnen de Staat der Nederlanden is dit contactpunt het ministerie van Volksgezondheid, Welzijn en Sport (hierna: VWS). De Staatssecretaris van VWS treedt namens het kabinet op als coördinerend bewindspersoon.

De coördinerend bewindspersoon vervult een dubbelrol:

- Enerzijds bevordert de bewindspersoon dat het implementatieproces op alle niveaus en op alle terreinen op gang komt en op gang blijft. De coördinerend bewindspersoon monitort hierbij op voortgang en samenhang. De coördinerend bewindspersoon fungeert in deze rol als voorzitter van het bestuurlijk overleg. De coördinerend bewindspersoon rapporteert over het implementatieproces – en in specifieke zin over de geleidelijke verwezenlijking van algemene toegankelijkheid – aan de beide kamers der Staten-Generaal. En de coördinerend bewindspersoon rapporteert op grond van artikel 35 van het Verdrag periodiek aan het Comité voor de rechten van personen met een handicap (hierna: Comité). Overige rapporterende instanties aan dit Comité zijn het College voor de Rechten van de Mens en de Alliantie. Binnen de Alliantie treedt de Coalitie voor Inclusie op als trekker van de rapportage.
- Anderzijds coördineert de bewindspersoon de uitvoering van onderdelen van de aanpak specifiek binnen het Rijk. Uiteraard handelt de bewindspersoon hierbij steeds in samenspraak met de ministers die over de betreffende terreinen gaan.

### **Rol van de bestuurlijke partners: betrokken bij de uitvoering en adviserend**

Uitvoering van het Verdrag vraagt om de betrokkenheid en inzet van vele partijen in een gezamenlijke aanpak. Een aantal van deze partijen treden op als partners van het Verdrag. De partners zijn:

- De Alliantie, namens diverse vertegenwoordigende organisaties voor mensen met een beperking
- VNO-NCW en MKB-Nederland, namens ondernemers en werkgevers
- VNG, namens gemeenten

De partners van het Verdrag nemen deel aan een periodiek bestuurlijk overleg en adviseren in dit overleg de coördinerend bewindspersoon. De werkwijze van dit bestuurlijk overleg staat hieronder toegelicht. Ook nemen de partners onderdelen van de uitvoering van dit plan op zich.

### **Rol en werkwijze van het programmabureau: ondersteunend**

De coördinerend bewindspersoon stelt een programmabureau in. Het programmabureau verricht een aantal ondersteunende taken voor de coördinerend bewindspersoon. Hieronder een overzicht:

- Het programmabureau fungeert als schakelpunt in de aanpak op het gebied van voortgang, samenhang en brede communicatie.
- Het programmabureau ondersteunt de coördinerend bewindspersoon (voorzitter) als secretaris van het bestuurlijk overleg. Dit houdt in dat het programmabureau opbrengsten uit de sporen van de aanpak agendeert in het bestuurlijk overleg. Het programmabureau bereidt het bestuurlijk overleg in samenspraak met alle deelnemende partijen voor. Dit doet het bureau in

een vooroverleg voorafgaand aan het bestuurlijk overleg. Het programmabureau bewaakt de gemaakte afspraken na afloop van een bestuurlijk overleg.

- Het programmabureau verzorgt een centrale locatie/platform voor het verzamelen van kennis, onderzoek, ontwikkelde methodieken en goede voorbeelden; het programmabureau agendeert deze opbrengsten. Ook biedt het programmabureau een plek om kennis uit eerdere trajecten (zoals bijvoorbeeld Alles Toegankelijk) te borgen.
- In het bestuurlijk overleg kunnen partijen kennis- en onderzoeksvragen agenderen, het programmabureau kan over deze vragen dialoog voeren met maatschappelijke partners en kennisinstellingen.
- Het programmabureau ondersteunt de regiegroep, werkgroep en subgroepen die worden ingesteld ten behoeve van de Rijksonderdelen van de aanpak.
- Het programmabureau zorgt voor een aansluiting tussen (a) de activiteiten binnen het Rijk, (b) de activiteiten die de bestuurlijke partners uitvoeren en (c) de werkagenda van het bestuurlijk overleg.

### **Werkafspraken bestuurlijk overleg**

- De coördinerend bewindspersoon en vertegenwoordigers van de bestuurlijke partners zijn de vaste deelnemers aan het bestuurlijk overleg.
- De coördinerend bewindspersoon zit het overleg voor.
- Het Verdrag gaat over een groot aantal onderwerpen op een groot aantal terreinen. Daarom kan het effectief zijn om naast de vaste deelnemers aan het overleg tevens overige bewindspersonen binnen het Rijk of overige afgevaardigden vanuit de partners uit te nodigen. Dit is mogelijk als dit op basis van de thematiek aan de orde is, en de partijen kunnen hierover in vooroverleg en op basis van de agenda van het desbetreffende overleg werkafspraken maken.
- Het bestuurlijk overleg staat de coördinerend bewindspersoon bij. Het bestuurlijk overleg adviseert over de voortgang van het implementatieproces. Ook adviseert het bestuurlijk overleg over de samenhang tussen de initiatieven en maatregelen die de diverse partijen ondernemen, zoals onder andere de totstandkoming van actieplannen per sector.
- De deelnemers aan het bestuurlijk overleg verzorgen de voorbereiding van het overleg in een ambtelijk/secretarieel overleg met vertegenwoordigers van alle deelnemende partijen. Het programmabureau ondersteunt de voorzitter van het bestuurlijk overleg door het inhoudelijk secretariaat van zowel het vooroverleg als het bestuurlijk overleg te voeren. Het programmabureau stelt in het vooroverleg samen met de deelnemers de agenda samen, inventariseert hiertoe binnengekomen signalen en monitort hiertoe eerder gemaakte afspraken.
- De agenda van een bestuurlijk overleg kan onder meer bestaan uit: afgeronde actieplannen, knelpunten en signalen vanuit casuïstiek uit de uitvoeringspraktijk, maar ook kansen en mogelijkheden voor het initiëren van nieuwe initiatieven.
- Het programmabureau stemt via het voorbereidend overleg met de partijen een passende werkwijze af indien zich een agendapunt aandient dat ook in een parallel beleidstraject bestuurlijk wordt besproken. Doel van de afstemming is dubbel overleg vermijden.

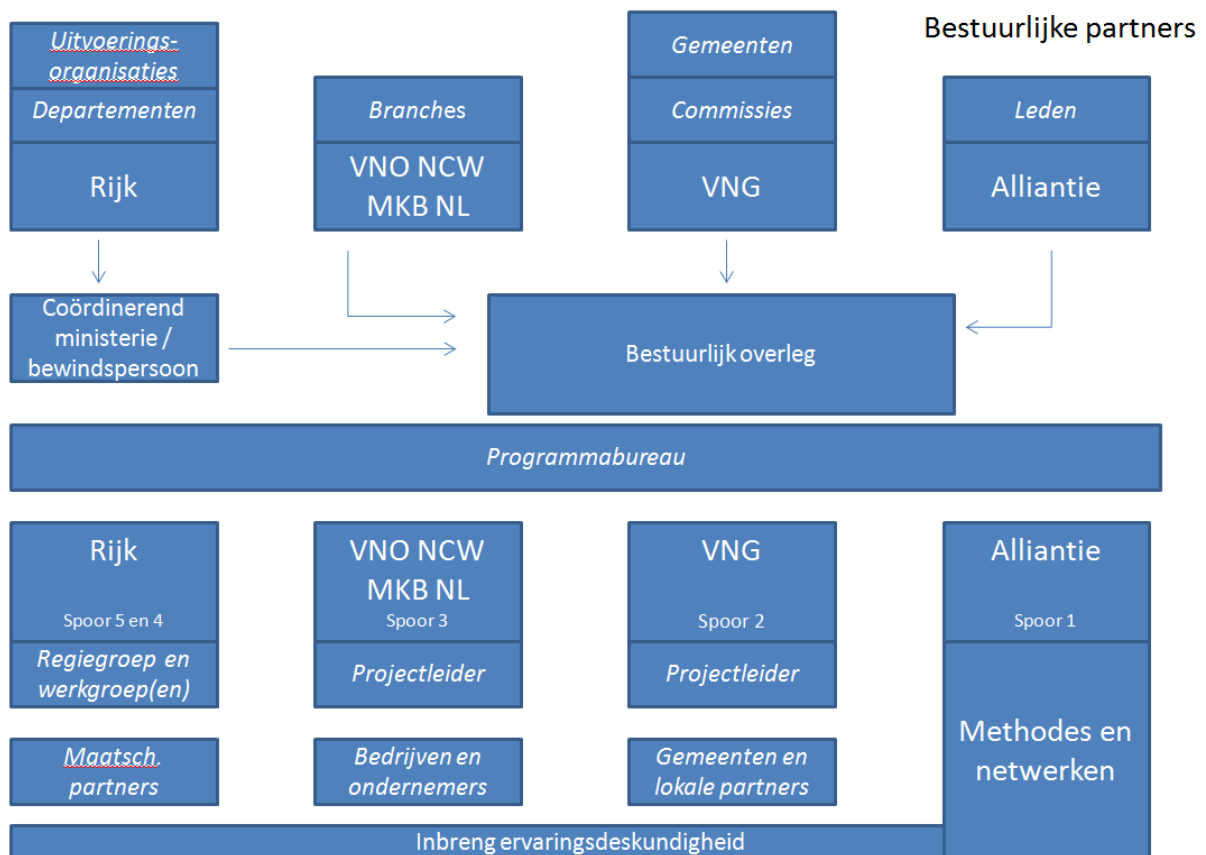
### **Werkafspraken rapportage**

- *Algemene werkwijze rapportages:*
  - De partijen die aan zet zijn in de onderdelen van de aanpak, stellen periodiek rapportages op. Voorbeelden zijn: actieplannen uit de sectoren, actieprogramma's van gemeenten en voorstellen vanuit de regie- en werkgroepen binnen het Rijk.
  - Werkwijze is dat de partijen deze rapportages beschikbaar stellen aan het programmabureau. Het programmabureau agendeert deze rapportages in het bestuurlijk overleg en stelt deze rapportages beschikbaar aan alle deelnemers.
- *Werkwijze rapportage actieplannen Besluit toegankelijkheid:*
  - Voor actieplannen voortvloeiend uit het Besluit toegankelijkheid geldt dat deze vanuit de sectoren worden toegestuurd aan de Minister van Volksgezondheid, Welzijn en Sport. De Minister monitort de totstandkoming en uitvoering van actieplannen en de

bijdrage van deze plannen aan de geleidelijke verwezenlijking van algemene toegankelijkheid.

- Ook het bestuurlijk overleg heeft een rol heeft bij de monitoring van actieplannen. De actieplannen worden - gebundeld en geannoteerd - via het programmabureau geagendeerd in het bestuurlijk overleg en beschikbaar gesteld aan alle deelnemers.
- *Werkwijze rapportage aan beide Kamers en Comité:*
  - Het coördinerend ministerie kan de gegevens uit de rapportages, die hierboven genoemd staan, aanwenden voor haar jaarlijkse rapportage aan de beide Kamers der Staten Generaal (cf. het Besluit Toegankelijkheid) en haar periodieke rapportage aan het Comité (cf. artikel 35 van het Verdrag).
  - In deze rapportages wordt aandacht besteed aan de voortgang van de aanpak in alle onderdelen van de aanpak.
  - Voorafgaand aan verzending worden deze periodieke rapportages ook via het programmabureau geagendeerd in het bestuurlijk overleg.
  - In een eerder stadium kan in het bestuurlijk overleg ook het voorbereiden van deze rapportages (bijvoorbeeld: het verzamelen van benodigde gegevens) worden besproken.

### Samenwerkingsmodel



Uitvoerende partijen

### 3. ONDERDELEN VAN HET IMPLEMENTATIEPLAN

#### Aanpak in sporen

Het Verdrag benoemt een duidelijke stip aan de horizon: een inclusieve samenleving waarin iedereen kan meedoen. Maar een inclusieve samenleving is niet in één dag bereikt. En kan bovendien niet vanuit één centrale locatie worden bewerkstelligd. Op meerdere terreinen en schaalniveaus zijn maatregelen en activiteiten noodzakelijk.

Daarom is in samenspraak met de bestuurlijke partners een voorstel ontwikkeld om het implementatieplan onder te verdelen in meerdere onderdelen. Zo ligt op lokaal niveau de uitdaging om de praktijkervaringen van mensen met een beperking centraal te stellen en te werken aan belemmeringen op gebieden als wonen, werk en dagbesteding, onderwijs, openbare ruimte en vrije tijd. In de sector goederen en diensten ligt de uitdaging om de toegankelijkheid van bijvoorbeeld supermarkten, restaurants maar ook webwinkels verder te vergroten. En de Rijksoverheid kan bijvoorbeeld innovaties stimuleren in het (landelijk) openbaar vervoer, digitale informatievoorziening, onderwijs en de eigen organisatie.

Bovenstaande voorbeelden zijn illustraties bij de sporen waarin de aanpak is onderverdeeld. De sporen zijn:

1. Participatie
2. Lokaal
3. Goederen en diensten
4. Rijk als organisatie
5. Rijk als beleidsmaker

#### Uitgangspunten voor alle sporen

- In alle sporen staat het principe "nothing about us without us" centraal. Dat wil zeggen dat mensen met een beperking in hun rol als burger, consument en belanghebbende actief betrokken worden bij de totstandkoming van beleid. Ook wordt de inzet van ervaringdeskundigheid gefaciliteerd. Methodes en netwerken worden in spoor 1 van de aanpak (participatie) ontwikkeld en beschikbaar gesteld.
- Binnen elk spoor betrekken de uitvoerende partijen ook actief hun eigen netwerk bij het ontwikkelen van activiteiten.
- Binnen alle sporen is het vergroten van de bewustwording over het Verdrag onder bedrijven, organisaties en het algemene publiek één van de eerste prioriteiten.

#### Toelichting per spoor

Hieronder volgt per spoor een toelichting:

#### **1. Participatie**

Ambitie	Een impuls geven aan de inzet van ervaringsdeskundigheid bij de ontwikkeling en uitvoering van beleid van overheden, instellingen en organisaties
Doelstelling	Nieuwe methodes en manieren ontwikkelen om de participatie en betrokkenheid van mensen met een beperking bij beleid vorm te geven
Trekker	Alliantie coördineert en voert uit
Activiteiten	Worden nader door de Alliantie uitgewerkt. Eerste invulling: <ul style="list-style-type: none"><li>• Faciliteren kennisuitwisseling</li><li>• Uitbouwen netwerk ervaringsdeskundigen</li><li>• Trainingen</li><li>• Beloningsbeleid inzet ervaringsdeskundigen uitwerken</li></ul>
Samenhang tussen spoor 1 en het implementatieprogramma	Vertegenwoordigers van de Alliantie overleggen periodiek met het programmabureau om de activiteiten in spoor 1 af



	te stemmen op de activiteiten in de overige sporen
Eerste wapenfeiten	Startbijeenkomsten met VNG (spoor 2) en VNO-NCW en MKB-Nederland (spoor 3) over inzet ervaringsdeskundigheid in de eerste plannen van aanpak
Eerstvolgende mijlpalen	<ul style="list-style-type: none"> <li>• Loop van 2017: Actieve betrokkenheid ervaringsdeskundigen bij totstandkoming actieplannen cf. het Besluit toegankelijkheid</li> <li>• Najaar 2017: Voorstel methodes inzet en beloning ervaringsdeskundigheid</li> </ul>

## 2. Lokaal

Ambitie	Een impuls geven aan bestaande en nieuwe inspanningen van gemeenten gericht op het volwaardig meedoen van inwoners met een beperking in de samenleving.
Doelstelling	<ol style="list-style-type: none"> <li>1. Opzetten koplopersprogramma, met als doelstelling het realiseren van concrete resultaten op het gebied van inclusie en toegankelijkheid binnen een aantal koplopergemeenten. Iedere koplopergemeente maakt een eigen actieplan waarin op (deel)onderwerpen concrete doelen gesteld worden en werkafspraken worden vastgelegd over hoe en wanneer deze doelen behaald zullen worden. Bij de opzet van het programma en selectie van onderwerpen wordt specifiek gekeken naar mogelijkheden tot vernieuwing en innovatie. Deelnemende gemeenten bepalen zelf in samenspraak met vertegenwoordigende lokale organisaties van mensen met een beperking op welke onderwerpen hun focus ligt. Er wordt gestreefd naar variatie in de thema's, maar het is ook mogelijk dat meerdere gemeenten aan hetzelfde thema werken. Mogelijke thema's zijn fysieke toegankelijkheid van openbare gebouwen, integrale toegankelijkheid van bepaalde gebieden in de stad (winkelgebied, uitgaansgebied), toegankelijkheid van communicatie-uitingen van de gemeente (website, begrijpelijke taal van publicaties en folders, etc.), cultuur, houding en bejegening van mensen met een beperking, toegankelijkheid van (openbaar)vervoer, onderwijs en arbeidsparticipatie van mensen met een beperking. Binnen het koploperprogramma kunnen gekoppeld aan de actieplannen onderzoeken<sup>3</sup> plaatsvinden om de best mogelijke oplossingen voor het realiseren van de ambities uit het Verdrag te ontwikkelen.</li> <li>2. Opzetten basisondersteuningsprogramma voor overige gemeenten. In de vorm van: (a) het organiseren van bijeenkomsten die in het teken staan van een gezamenlijk leerproces en (b) het breed beschikbaar stellen van procestools en goede voorbeelden. In specifieke zin wordt vanuit het basisprogramma ondersteuning geboden bij de uitvoering van het amendement Van der Staaij (kst-33990-35). Met dit amendement zijn bepalingen opgenomen in de</li> </ol>

<sup>3</sup> Bij deze onderzoeken moeten - naast de kosten en baten voor de gemeenten - altijd ook het belang, het nut en de opbrengsten voor mensen met beperkingen worden betrokken.

	<p>Jeugdwet, Participatiewet en Wmo. Gemeenten worden opgeroepen een integraal plan op te stellen, bijvoorbeeld in de vorm van een lokale inclusieagenda. Het basisprogramma richt zich op het ondersteunen van gemeenten die gestart zijn en vragen hebben, maar stimuleert tevens gemeenten die nog aan de start van een aanpak staan.</p>
Trekker	<p>VNG ontwikkelt en coördineert het koploperprogramma, onderdelen van de uitvoering mogelijk met aanvullende partners. Koplopergemeenten zijn verantwoordelijk voor hun eigen actieplannen. VNG faciliteert onderlinge uitwisseling van koplopergemeenten.</p> <p>VNG en programmabureau werken samen met de Alliantie het basisondersteuningsprogramma uit. Programmabureau draagt in de verdere uitwerking o.a. de resultaten van de uitvraag onder gemeenten over aan de VNG.</p>
Activiteiten	<p>1. Ontwerp, start en uitvoering koploperprogramma. Hierbinnen: ontwikkeling actieplannen door deelnemende gemeenten.</p> <p>2. Inrichten basisondersteuningsprogramma</p>
Toelichting activiteiten	<p>Het voorstel tot een koploperprogramma is in samenspraak met de VNG ontwikkeld.</p> <p>Onderdelen van het basisondersteuningsprogramma zijn op basis van een lopende uitvraag onder gemeenten bepaald. Uit de uitvraag blijkt dat gemeenten behoefte hebben aan:</p> <ul style="list-style-type: none"> <li>• Procestools om zowel "binnen" de gemeentelijke organisatie als "buiten" met maatschappelijke organisaties en ervaringsdeskundigen een proces gericht op cultuurverandering en transformatie op gang te brengen.</li> <li>• Een quickscan/nulmeting, die gemeenten inzicht verschaft waar zij staan in verhouding tot andere gemeenten en die een basis biedt voor het starten van een aanpak.</li> <li>• Goede voorbeelden, inclusief een analyse van de succes- en faalfactoren van deze goede voorbeelden.</li> <li>• Mogelijkheden voor gezamenlijk leren en het uitwisselen van ervaringen.</li> </ul> <p>NB Het totaalbeeld uit de afgeronde uitvraag wordt benut bij het verder uitwerken van de activiteiten in het basisondersteuningsprogramma.</p>
Samenhang tussen spoor 2 en het implementatieprogramma	<ul style="list-style-type: none"> <li>• VNG stelt na verdere uitwerking van het koploper- en basisprogramma een projectleider aan die coördineert en verbindt op de activiteiten van het lokale spoor en samenwerkt met het programmabureau. Deze projectleider rapporteert periodiek aan het programmabureau voor een goede afstemming op de activiteiten in de overige sporen.</li> <li>• Deze projectleider betreft vertegenwoordigers van de Alliantie bij de aanpak mede ten behoeve van de inzet van ervaringsdeskundigheid.</li> <li>• De projectleider stemt ook af met eventuele partners in het lokale spoor.</li> </ul>

Eerste wapenfeiten	<p>Diverse gemeenten hebben reeds een lokale aanpak ontwikkeld. Voorbeelden zijn de gemeenten Ede, Gooise Meren, Maastricht, Utrecht en Zwolle.</p> <p>Ook zijn er diverse gemeenten in de afgelopen periode gestart met het ontwikkelen van een aanpak, naar aanleiding van moties uit de diverse gemeenteraden. Voorbeelden zijn de gemeenten Almelo, Almere, Delft, Eindhoven, Nijmegen, Ridderkerk, Roermond, Stadskanaal en Woerden.</p> <p>NB Dit is geen uitputtende samenvatting van lokaal initiatief, maar biedt een eerste beeld van de ontwikkelingen binnen gemeenten.</p>
Eerstvolgende mijlpalen	<p>Voorjaar 2017: Inrichten basisondersteuningsprogramma, Voorjaar 2017: Verder uitwerken koploperprogramma. Werven deelnemende gemeenten, selectie van thema's.</p> <p>Zomer en najaar 2017: Selectie van koplopergemeenten, ontwikkeling actieplannen</p> <p>Voorjaar 2018: Go/no go koploperprogramma op basis van betrokkenheid en inzet koplopergemeenten. Start uitvoering lokale plannen.</p>

### 3. Goederen en diensten

Ambitie	Bevorderen van de geleidelijke verwezenlijking van de algemene toegankelijkheid van goederen en diensten op grond van artikel 2a van de Wet gelijke behandeling van handicap of chronische ziekte (Wgbh/cz)
Doelstelling	Ondersteunen bij de totstandkoming van actieplannen, lokale projecten en overige initiatieven binnen het terrein van goederen en diensten cf. het Besluit toegankelijkheid.
Trekker	VNO-NCW en MKB-Nederland coördineert en voert uit, ondersteund door de stichting Projecten.
Activiteiten	<ol style="list-style-type: none"> <li>1. Verzorgt communicatie en brancheoverleg over toegankelijkheid.</li> <li>2. Stimuleert branches om actieplan op te stellen, in samenwerking met ervaringsdeskundigen.</li> <li>3. Projectleider ondersteunt branches bij communicatie, uitvoering actieplannen en ontwikkeling instrumenten.</li> <li>4. Zet samen met VNG en Alliantie een lokaal toegankelijkheidsproject op o.l.v. een projectleider in diverse pilotgemeenten. Doel is instrumentontwikkeling t.b.v. opschaling.</li> </ol>
Samenhang tussen spoor 3 en het implementatieprogramma	<ul style="list-style-type: none"> <li>• VNO-NCW en MKB-Nederland stemt periodiek af over de voortgang actieplannen met het programmabureau.</li> <li>• VNO-NCW en MKB-Nederland stemt regelmatig af met vertegenwoordigers van de Alliantie ten behoeve van de inzet van ervaringsdeskundigheid bij de aanpak.</li> <li>• VNO-NCW en MKB-Nederland stelt een projectleider</li> </ul>

	<p>aan ter ondersteuning van branches met actieplan.</p> <ul style="list-style-type: none"> <li>• VNO-NCW en MKB-Nederland stelt een projectleider aan voor een gezamenlijk project met VNG en Alliantie om in pilotgemeenten toegankelijkheid van winkel-/uitgaansgebieden te vergroten.</li> </ul>
Eerste wapenfeiten	<ul style="list-style-type: none"> <li>• Brancheoverleg toegankelijkheid is vorig jaar gestart met horeca- en detailhandelsbranches.</li> <li>• Sessie tussen detailhandelbranches (inclusief webwinkels) en ervaringsdeskundigen (met hulp van Iederin) vindt in april plaats. Hierbij zullen prioriteiten voor sector detailhandel worden opgehaald.</li> <li>• Actieplan detailhandel wordt pilotplan dat als voorbeeld voor andere branches kan dienen.</li> </ul>
Eerstvolgende mijlpalen	<ul style="list-style-type: none"> <li>• Er zijn diverse bedrijven en sectoren die al maatregelen hebben genomen om de toegankelijkheid te vergroten, en mensen met een beperking in dienst hebben.</li> <li>• Het project "Op naar de 100.000 banen" zorgt voor grotere arbeidsparticipatie voor mensen met een arbeidsbeperking, tot 100.000 in 2026.</li> </ul>

#### 4. Rijksoverheid als organisatie

Ambitie	Een inclusieve en toegankelijke Rijksorganisatie
Doelstelling	Een actieplan voor onder meer het personeelsbeleid, inkoopbeleid, communicatiebeleid, facilitair- en huisvestingsbeleid en de (digitale) dienstverlening. De aanpak is gericht op het prikkelen tot mainstreaming: met regulier beleid inclusie mogelijk maken.
Trekker	<ul style="list-style-type: none"> <li>• Het Rijk, vertegenwoordigd door het Ministerie van Binnenlandse Zaken en Koninkrijksrelaties (BZK).</li> <li>• DG Overheidsorganisatie stelt hiervoor een stuur- en werkgroep in met vertegenwoordigers van relevante onderdelen en afdelingen binnen de bedrijfsvoering en bij uitvoeringsorganisaties.</li> </ul>
Activiteiten	<ul style="list-style-type: none"> <li>• Formeren van stuur- en werkgroepstructuur</li> <li>• Opstellen van een actieplan met voorstellen</li> </ul>
Samenhang tussen spoor 4 en het implementatieprogramma	<ul style="list-style-type: none"> <li>• BZK stelt een stuur- en werkgroep in, alsmede een secretariaat. Dit secretariaat schakelt periodiek met het programmabureau.</li> <li>• Inzet en het benutten van ervaringdeskundigheid krijgt in samenspraak met de Alliantie en overige maatschappelijke partners vorm. Bijvoorbeeld via inbreng en presentaties in de werkgroep.</li> </ul>
Eerste wapenfeiten	Eerste wapenfeiten zijn onder meer een toegankelijkheidsplan en plan van aanpak voor de ministeriegebouwen en het overig Rijksvastgoed, het toepassen van de WCAG richtlijnen binnen de Rijksoverheid, het overheidsbrede 25.000 banenplan en de Rijksbrede Europese aanbesteding voor de inhuur van mensen met een arbeidsbeperking.

Eerstvolgende mijlpalen	Voorjaar 2017: Geformeerde werkgroep Zomer 2017: rapporteren voortgang Plan van aanpak toegankelijke ministeriegebouwen Najaar 2017: Plan van aanpak toegankelijkheid overig Rijksvastgoed bij begrotingsbehandeling 2018
-------------------------	---------------------------------------------------------------------------------------------------------------------------------------------------------------------------------------------------------------------------------

## 5. Rijksoverheid als beleidsmaker

Ambitie	Invulling geven aan een aantal grotere beleidsmatige opgaven op thema's uit het Verdrag, zoals bijvoorbeeld mobiliteit en de bouw. De aanpak is gericht op het prikkelen tot mainstreaming: met regulier beleid inclusie mogelijk maken.
Doelstelling	<ul style="list-style-type: none"> <li>• Totstandkoming van een agenda voor departementoverstijgende onderwerpen, een voedingsbodem voor zowel komende kabinetsperiode als departementale agenda's.</li> <li>• Totstandkoming van actieplannen cf. het Besluit op Toegankelijkheid op overige terreinen van de Wgbh/cz. Zoals bijvoorbeeld arbeid, meerdere onderwijsterreinen, wonen en openbaar vervoer.</li> </ul>
Trekker	<ul style="list-style-type: none"> <li>• Het Rijk, vertegenwoordigd door het Ministerie van Volksgezondheid, Welzijn en Sport (VWS).</li> <li>• VWS stelt een interdepartementale regiegroep in met vertegenwoordigers op DG niveau.</li> <li>• De regiegroep wordt ondersteund door een werkgroep, en mogelijk enkele subgroepen.</li> <li>• De betrokken departementen zijn: OCW, SZW, BZK, I&amp;M, EZ. Deze departementen werken via de regiegroep en de werkgroep samen aan departementoverstijgende thema's rondom het Verdrag.</li> <li>• Inzet en het benutten van ervaringdeskundigheid krijgt in samenspraak met de Alliantie en overige maatschappelijke partners vorm. De wijze van interdepartementaal overleg met maatschappelijke organisaties (zoals de Alliantie) wordt in dit spoor verder uitgewerkt.</li> <li>• Overige departementen (VenJ, AZ, BZ, Financiën) werken op eigen dossiers aan thema's uit het Verdrag en stemmen periodiek af met VWS als coördinerend ministerie. Bijvoorbeeld rondom rapportages aan de beide Kamers en het Comité.</li> <li>• Overige departementen stemmen ook periodiek af met het programmabureau ten behoeve van de samenhang tussen de activiteiten van deze departementen en de activiteiten binnen het implementatieprogramma.</li> </ul>
Activiteiten	<ul style="list-style-type: none"> <li>• Input en inbreng genereren op basis van rode draden uit casuïstiek en signalen uit de uitvoeringspraktijk</li> <li>• Dialoog met maatschappelijke partners om deze signalen op te halen</li> <li>• Oplossingen ontwikkelen voor knelpunten in de uitvoering</li> </ul>

	<ul style="list-style-type: none"> <li>• Totstandkoming van actieplannen samen met maatschappelijke partners.</li> </ul>
Samenhang tussen spoor 5 en het implementatieprogramma	<ul style="list-style-type: none"> <li>• Het programmabureau ondersteunt de regiegroep en de werkgroep. Het programmabureau zorgt voor een aansluiting tussen de werkagenda van de regie- en werkgroep en de agenda van het bestuurlijk overleg.</li> <li>• Ook zorgt het programmabureau voor een aansluiting op de activiteiten in spoor 4 van de aanpak (Rijk als organisatie).</li> </ul>
Eerste wapenfeiten	In de kwartiermakerfase is in samenspraak met diverse maatschappelijke partners een eerste werkagenda met themavelden samengesteld waarin staand beleid, recente initiatieven/goede voorbeelden en aangedragen aandachtspunten zijn verzameld. Deze werkagenda vormt het vertrekpunt voor de aanpak van de regiegroep en de werkgroep.
Eerstvolgende mijlpalen	<p>Voorjaar 2017: Start regie- en werkgroep</p> <p>Medio 2017: Rondetafelbijeenkomsten met maatschappelijke partners over de werkagenda</p> <p>Medio 2017: Input uit bijeenkomsten verwerkt in de werkagenda</p> <p>Zomer 2017: Actieplan bouw (pilotaanpak voor overige actieplannen)</p>

#### 4. FINANCIËLE PARAGRAAF

Doel is dat de activiteiten voortvloeiend uit dit implementatieplan een versterkende werking gaan hebben op bestaande inspanningen om wet- en regelgeving conform het Verdrag toe te passen. Deze bestaande beleidsmatige inspanningen worden uit de hiervoor bestemde middelen bekostigd. Voor het versterken van deze inspanningen met de activiteiten uit dit implementatieplan is een programmabudget beschikbaar, waarvoor het bestedingsvoorstel hieronder is opgenomen.

- Spoor 1: Participatie
  - Nieuwe methodes ervaringsdeskundigheid
- Spoor 2: Lokaal
  - Koploperprogramma met gemeenten
  - Basisondersteuningsprogramma voor gemeenten
- Spoor 3: Goederen en diensten
  - Ondersteuning bij totstandkoming actieplannen en ontwikkeling instrumenten
  - Lokale toegankelijkheidsprojecten
- Spoor 4: Rijk als organisatie
  - Actieplan met voorstellen
- Spoor 5: Rijk als beleidsmaker
  - Werkagenda met departementoverstijgende onderwerpen
  - Bijeenkomsten met maatschappelijke partners
  - Totstandkoming diverse actieplannen
- Programmabureau
  - Schakelpunt implementatie
  - Ondersteuning bestuurlijk overleg en aanpak binnen het Rijk
  - Kennis en onderzoek
  - Communicatie

**Programmabudget 2017- 2019<sup>4</sup>**

**Jaarlijks € 1,5 mln.**

---

<sup>4</sup> Begin 2019 vindt een tussentijdse evaluatie plaats, waarbij financiering kan worden herijkt.

## 5. TIJDPAD

De implementatie van het Verdrag is een structurele en langdurige maatschappelijke opgave. Hieronder een samenvatting van het tijdpad voor de eerste periode van de implementatie van het Verdrag, de periode waarin met het implementatieprogramma een impuls wordt gegeven aan bestaand beleid en nieuwe initiatieven. Gaandeweg het implementatieprogramma zal het tijdpad verder worden aangevuld.

Tijdpad	Activiteiten
Vanaf juli 2016	<ul style="list-style-type: none"> <li>• Afgeronde ratificatie</li> <li>• Kwartiermakerfase implementatie</li> <li>• Ontwikkeling Besluit toegankelijkheid</li> </ul>
2017	<p>Eerste helft 2017:</p> <ul style="list-style-type: none"> <li>• Landelijke campagne over het Verdrag</li> <li>• Besluit Toegankelijkheid naar Raad van State</li> <li>• Start programmabureau implementatie</li> <li>• Start projecten participatie, lokaal, goederen en diensten (spoor 1 – 3 aanpak)</li> <li>• Start regie- en werkgroepen binnen het Rijk (spoor 4 &amp; 5 aanpak)</li> </ul> <p>Tweede helft 2017:</p> <ul style="list-style-type: none"> <li>• Afgerond actieplan bouwsector</li> <li>• Afgerond plan toegankelijkheid Ministeriegebouwen, voorstel overig Rijksvastgoed</li> <li>• Eerste stand van zaken overige actieplannen, lokale actieprogramma's en voorstellen ervaringdeskundigheid</li> <li>• Doorontwikkelde agenda voor het Rijk als beleidsmaker (i.s.m. maatschappelijke partners)</li> </ul>
2018 – 2019	<ul style="list-style-type: none"> <li>• Looptijd eerste fase programma</li> <li>• Jaarlijkse rapportage naar Eerste en Tweede Kamer (2018 – 2019)</li> <li>• Eerste rapportage aan het Comité (2018)</li> </ul>
2019	<ul style="list-style-type: none"> <li>• Tussentijdse evaluatie</li> </ul>
2020 – 2021	<ul style="list-style-type: none"> <li>• Looptijd tweede fase van het programma</li> <li>• Jaarlijkse rapportage naar Eerste en Tweede Kamer (2020 - 2021)</li> </ul>
2021	<ul style="list-style-type: none"> <li>• Evaluatie en herijking programma</li> </ul>
2022	<ul style="list-style-type: none"> <li>• Tweede rapportage aan het Comité (2022)</li> </ul>



## 6. INHOUDELIJKE AGENDA

### **Inleiding**

In deze paragraaf wordt een inhoudelijke agenda voor de implementatie van het Verdrag geschetst. Bedoeld als werkagenda voor het Rijk in spoor 5 van de aanpak. Maar de agenda biedt tevens handvatten voor het ontwikkelen van activiteiten in de overige sporen. De agenda wordt in de volgende fase van de implementatie verder uitgewerkt met maatschappelijke partners.

### **Ordening**

De agenda is geordend in acht kernthema's:

- De eerste helft van de thema's (1 – 3) betreffen overschrijdende thema's als bewustwording, participatie en toegankelijkheid.
- De tweede helft van de thema's (4 – 8) betreffen domeinspecifieke thema's als mobiliteit, onderwijs, wonen, gezondheid, werk en dagbesteding.

De agenda bevat een selectie en samenvatting van:

- staand beleid gericht op de participatie van mensen met een beperking.
- recent gestarte initiatieven en voorbeelden. Hiermee wordt een beeld geschetst van de beweging die met de implementatie van het Verdrag op gang komt.
- thema's en inhoudelijke aandachtspunten die maatschappelijke partners hebben ingebracht bij de kwartiermaker tijdens de consultatieronde.

In algemene zin geldt: per themaveld vormt bestaande wet- en regelgeving het uitgangspunt en is de doelstelling om n.a.v. de ratificatie van het Verdrag de toepassing van bestaande regels en richtlijnen te versterken. Als de situatie in de praktijk daar aanleiding toe geeft, worden voorstellen voor bijstelling of aanscherping van beleid, wet- en regelgeving geagendeerd.

### **Verantwoording**

De agenda is bedoeld om een vertrekpunt voor vervolginiatief te schetsen aan de hand van een beschrijving van voorbeelden en initiatieven. De agenda is tot stand gekomen op basis van de aangedragen thema's in de gespreksronde van de kwartiermaker met ruim 40 organisaties en instellingen. De input uit deze gesprekken was leidend bij de samenstelling. Deelnemers aan deze gesprekken benoemden zowel inspanningen uit het verleden als acties en bestaand beleid in het hier en nu. Ook deden zij suggesties voor maatregelen en agendapunten in de toekomst.

Daarmee geeft de opgestelde agenda een weergave van hoe er gepraat en gedacht wordt over onderwerpen die raken aan het Verdrag. Tegelijkertijd is het geen compleet overzicht van alle initiatieven die in de maatschappij spelen. Wel geeft de agenda de diversiteit aan initiatieven goed weer. Diversiteit die voor de implementatie van het Verdrag van belang is.

De agenda is te lezen als een 'Dwarsdoorsnede van de gesprekken.' Hierbij dient het volgende te worden opgemerkt. In de agenda wordt veelvuldig verwezen naar 'geconsulteerde maatschappelijke partners.' Aan hetgeen daarbij inhoudelijk wordt weergegeven kan geen absolute waarde worden gehecht, omdat de insteek van de gespreksronde kwalitatief van aard was. Kwantitatief is niet bijhouden hoe vaak en door hoeveel partijen een bepaald punt naar voren is gebracht. Het gepresenteerde is in die zin als indicatief te lezen.

## 1. Bewustwording

In Nederland zijn de afgelopen jaren rond verschillende onderwerpen die raken aan het Verdrag bewustwordingsactiviteiten georganiseerd. Deze activiteiten sluiten met name aan op artikel 8 van het Verdrag. Voorbeelden van trajecten en bewegingen waarop bij de implementatie van het VN-verdrag voortgeborduurd kan worden zijn Alles Toegankelijk, VN-verdrag om de hoek, de Agenda 22 aanpak en overige lokale initiatieven, bijvoorbeeld van de Coalitie voor Inclusie.

Diverse maatschappelijke partners brengen in dit stadium met campagnes het Verdrag onder de aandacht bij organisaties, bedrijven en het bredere publiek. Voorbeelden zijn de Nederland Onbeperkt Campagne geïnitieerd door VGN en de campagne van het College voor de Rechten van de Mens. Ook heeft begin 2017 een bewustwordingscampagne van de Rijksoverheid plaats gevonden.

Geconsulteerde maatschappelijke partners doen de suggestie om op het thema bewustwording aandacht te besteden aan:

- Betrekken van lokale overheden en lokale ervaringsdeskundigen bij bewustwordingsactiviteiten, om er voor te zorgen dat activiteiten daadwerkelijk aansluiten op ervaren belemmeringen in de praktijk.
- Aandacht voor het Verdrag in het basis- en voortgezet onderwijs, bijvoorbeeld door middel van voorlichtingsactiviteiten en themalessen. Aansluiting zoeken bij diverse initiatieven op het gebied van mensenrechteneducatie.
- Aandacht vergroten voor universeel ontwerp, in het bijzonder bij (beroeps)opleidingen HRM, ICT en Architectuur.
- Vergroten van de awareness over universeel ontwerp, bijvoorbeeld bij aannemers.
- Sociale uitsluitingmechanismen en stereotyperingen te lijf gaan, zoals stigma's over zowel fysieke als psychische beperkingen. Tegengaan van pesten en eenzaamheid.

## 2. Participatie in het politieke en openbare leven; deelname aan het culturele leven, recreatie, vrije tijdsbesteding en sport

De onderwerpen binnen dit thema sluiten met name aan op artikelen 29 en 30 van het Verdrag en zijn hieronder geordend in een aantal subthema's.

### Politieke participatie

De afgelopen jaren zijn inspanningen verricht om er voor te zorgen dat stemprocedures, faciliteiten en voorzieningen adequaat, toegankelijk en makkelijk te gebruiken en te begrijpen zijn. Teksten op de stempas zijn vereenvoudigd, kandidatenlijsten kunnen telefonisch beluisterd worden en de informatiewebsite [www.uheefthetvoorhetzeggen.nl](http://www.uheefthetvoorhetzeggen.nl) heeft het hoogste toegankelijkheidskeurmerk van Stichting Waarmerk Drempelvrij ontvangen. Ook is er gewerkt aan de toegankelijkheid van de stembureaus.

Die inspanning krijgt met het aannemen van het amendement Voortman – van Dijk de komende periode een nieuwe impuls. Doelstelling is ervoor te zorgen dat zo snel mogelijk 100% van de stemlokalen zo ingericht en uitgerust zijn dat kiezers met een lichamelijke beperking zoveel mogelijk hun stem zelfstandig kunnen uitbrengen. Indien gemeenten de beoogde 100% niet kunnen halen, dienen burgemeester en wethouders aan de gemeenteraad uit te leggen waarom dit niet gelukt is en wat de inzet is om die toegankelijkheid te vergroten.

Het ministerie van BZK laat bij de Tweede Kamer Verkiezingen op 15 maart 2017 stembureaus onderzoeken aan de hand van een checklist op basis van ITS criteria. Dit onderzoek sluit aan op een eerder verricht onderzoek naar stembureaus bij de Provinciale Staten Verkiezingen (2015). Ook het College voor de Rechten van de Mens doet onderzoek. Tenslotte wordt er lokaal onderzoek verricht. Zo heeft de gemeente Rotterdam bij het lokale referendum over de woonvisie op 30 november 2016 de toegankelijkheid van de stemlokalen laten toetsen door een vertegenwoordigende organisatie van mensen met een beperking. Dit initiatief kan worden gezien als een pilootaanpak en is bij succes mogelijk bruikbaar voor toepassing in overige gemeenten.

Ook op het gebied van voorlichting aan kiezers met een licht verstandelijke beperking worden inspanningen verricht. Zo werken onder andere Pro Demos, MEE, IederIn en de LFB samen aan het project "Stem jij ook?" In aanloop naar de Tweede Kamer Verkiezingen op 15 maart 2017 zijn binnen dit project onder meer een website, een speciale verkiezingskrant en landelijke kiezersdag georganiseerd.

### Beleidsparticipatie

De afgelopen jaren zijn er tevens methodes en instrumenten ontwikkeld om mensen met een beperking te betrekken bij het ontwikkelen van beleid binnen overheden en organisaties. Een inspirerend voorbeeld op dit thema is de Prokkelweek, die jaarlijks in de eerste week van juni plaatsvindt. In deze week worden talrijke activiteiten georganiseerd waarbij mensen met en zonder beperking elkaar ontmoeten. In 2016 bestond de Prokkelweek uit meer dan 400 activiteiten en meer dan 2000 zogenaamde Prokkelstages bij organisaties en bedrijven. Ook is de Beleidsprokkel ontwikkeld, een methode om gesprekken te organiseren tussen beleidsmakers en ervaringsdeskundigen over thema's die in het leven van mensen met een beperking een grote rol spelen.

### Culturele participatie

Onder culturele participatie worden inspanningen verstaan om de toegankelijkheid van bijvoorbeeld media, schouwburgen, concertzalen maar ook festivals en evenementen te vergroten. Gemeenten zien bij het verstrekken van bouwvergunningen toe op de toegankelijkheid van culturele accommodaties. De branchevereniging voor schouwburgen en concertzalen adviseert haar leden over het toegankelijk maken van concerten en voorstellingen. Toegankelijke musea worden opgenomen in het museumregister en de verwachting is dat binnen een periode van 15 tot 20 jaar alle musea aan de hiervoor gestelde eisen zullen voldoen.

In een aantal voorbeelden is terug te zien dat de ratificatie van het Verdrag in de culturele sector aangegrepen wordt voor een hernieuwd gesprek over toegankelijkheid en participatie. Zo ontstaat er in de cultuursector initiatief om dialoog te voeren over inclusief beleid in aanvulling op het toegankelijk maken van gebouwen. Bijvoorbeeld op het gebied van zowel publiek, programmering als personeel. Via de Raak Stimuleringsprijs wordt het toegankelijk maken van de collectie van musea voor blinde en slechtziende bezoekers gestimuleerd. Minister Jet Bussemaker heeft recentelijk de prijs voor 2016 uitgereikt aan het Museum Beelden aan Zee. Tot slot ontstaan er ook voorbeelden van inclusief theater op het gebied van personeel en programmering. Zoals het rotterdamscentrumvoortheater (rcth), een professionele interdisciplinaire theaterinstelling voor kunstenaars mét en kunstenaars zónder specifieke beperking.

### Sportparticipatie:

De sportdeelname van personen met een beperking blijft nog steeds achter bij de deelname van personen zonder een beperking. Voor dit thema was de afgelopen jaren aandacht via periodieke metingen en sportstimuleringsprogramma's zoals "Special Heroes" en "Sport, Bewegen in de buurt."

NOC\*NSF heeft het sport- en beweegbeleid "Grenzeloos actief" opgezet. Doel van dit programma: in samenwerking met lokale en regionale partijen een landelijk dekkende structuur en passend sport- en beweegaanbod creëren, waarbij iedereen in Nederland met een beperking de mogelijkheid heeft om te sporten en bewegen. Het ministerie van VWS maakt tot en met 2018 6,6 miljoen euro vrij voor de uitvoering van Grenzeloos actief. Hiervan is 2 miljoen bestemd voor het vervoer van en naar sportaccommodaties. Juist het versterken van de samenwerking tussen vervoersaanbieders en sportverenigingen is een thema waar de implementatie van het Verdrag een impuls aan kan geven. Een ander belangrijk thema is het versterken van het contact tussen

ouders, begeleiders, onderwijzers, huisartsen en fysiotherapeuten enerzijds en verenigingen anderzijds. Met als doel: het vergroten van de bewustwording over de mogelijkheden in een stad of regio en het matchen van vraag en aanbod.

Naast NOC\*NSF is ook de Cruyff Foundation al jarenlang actief om jongeren met een beperking meer mogelijkheden te geven om deel te nemen aan sportactiviteiten. De Cruyff Foundation ondersteunt bijvoorbeeld jaarlijks lokale kleine projecten, organiseert met NOC\*NSF een jaarlijkse Paralympische Talentdag en werkt samen met sportbonden gericht op breedtesport en talentontwikkeling voor jeugd met een beperking.

Naar aanleiding van de ratificatie van het Verdrag ontwikkelt de sportsector nu nieuwe manieren om de mogelijkheden voor mensen met een beperking om te kunnen sporten te vergroten. Een goed voorbeeld hiervan is de app Sportdrempelvrij. De app is bedoeld om meer zicht te krijgen op belemmeringen die mensen met een beperking ervaren bij het bezoeken van bijvoorbeeld een sporthal, zwembad of voetbalveld. Met de app van Sportdrempelvrij kunnen mensen met een beperking sportaccommodaties vinden en op toegankelijkheid beoordelen. Door de mensen met een beperking zelf de accommodaties te laten beoordelen, staat bovendien de zelf ervaren beleving centraal.

Geconsulteerde maatschappelijke partners doen de suggestie om op het thema participatie aandacht te besteden aan:

- Stimuleren van het integreren van voorzieningen: wegnemen van schotten en scheidingen tussen verschillende doelgroepen. Bijvoorbeeld op het gebied van welzijn, cultuur en sport.
- Wegnemen van drempels in het gebruik van vrijetijdsvoorzieningen
- Wegnemen knelpunten in het vervoer naar vrijetijdsvoorzieningen

### Informatievoorziening

#### *Informatiedragers*

Het effectief mogelijk maken van participatie vergt onder meer toegankelijke informatie. Eind november 2016 organiseerden diverse partijen in dit kader een rondetafelconferentie over de toekomst van aangepast lezen.<sup>5</sup> Tijdens de bijeenkomst werd geconstateerd dat technologische ontwikkelingen in de informatiemaatschappij kansen bieden voor de autonome en gelijkwaardige deelname van mensen met een beperking, mits al bij het ontwerp van informatiedragers (zoals kranten, boeken en vakmateriaal) wordt nagedacht over algemene toegankelijkheid.

Tijdens de bijeenkomst spraken de partijen aan tafel de wens uit om een stap te maken van toegankelijkheid achteraf naar toegankelijkheid aan de bron. Als ambitie werd benoemd: "informatie in de toekomst een vorm geven zodat iedereen in Nederland, ook mensen met een leesbeperking, daar zo maximaal mogelijk gebruik van kan maken."

#### *Bibliotheken*

Diverse partijen zijn reeds aan de slag om deze ambitie geleidelijk te verwezenlijken, zoals bijvoorbeeld openbare bibliotheken, waartoe elke inwoner van Nederland toegang heeft (fysiek en digitaal). De Koninklijke Bibliotheek speelt met het van kracht worden van de Wet Stelsel Openbare Bibliotheekvoorzieningen een centrale rol in het openbare bibliothekenveld. De KB benoemt in haar beleidsplan onder meer de doelstelling voor eind 2018 om het aantal titels dat per jaar omgezet wordt naar aangepaste leesvormen te doen stijgen met 25% naar 2.500 titels per jaar. Ook stelt de KB ten doel dat eind 2018 het aantal lezers dat zich heeft ingeschreven voor het gebruik van aangepaste leesvormen is gestegen met 50%.

---

<sup>5</sup> De Oogvereniging, Vereniging Onbeperkt Lezen en Dedicon in samenwerking met het ministerie van OCW, de Koninklijke Bibliotheek Den Haag, het Nederlands Uitgeversverbond en Vivis

### **3. Toegankelijkheid (fysiek/digitaal/sociaal)**

#### Brede definitie van toegankelijkheid

Toegankelijkheid kent zowel een fysieke, digitale en sociale component. In andere woorden: de toegankelijkheid van een gebouw reikt verder dan een bereikbare voordeur en de aanwezigheid van een invalidentoilet. Toegankelijkheid behelst ook een leesbare website met begrijpelijk taalgebruik en een bewuste bejegening door het personeel. Hiermee wordt onder meer aansluiting gezocht op artikel 9 van het Verdrag.

#### Bestaande regels en richtlijnen als uitgangspositie

Uitgangspositie van de aanpak is het wegen van de huidige toegankelijkheidsituatie aan bestaande regels en richtlijnen. Zo zijn in het huidige Bouwbesluit en in het conceptbesluit bouwwerken leefomgeving toegankelijkheidseisen opgenomen. Voor ontwerpers, opdrachtgevers en aannemers is het Handboek voor Toegankelijkheid beschikbaar. Dit handboek is gebaseerd op ITS standaarden. De Universele dienstrichtlijn bevat een bepaling dat er voorzien moet worden in gelijkwaardige toegang tot openbare telefonie, telefoongidsen en abonnee-informatiediensten. In de Telecommunicatiewet is een bepaling opgenomen om gelijkwaardige toegang tot openbare elektronische communicatiediensten te waarborgen. Om de toegankelijkheid van websites te waarborgen zijn er richtlijnen opgenomen in de "Pas toe of leg uit lijst" van het College Standaardisatie en het zgn. Toepassingskader. De WCAG-richtlijnen die de Rijksoverheid volgt en de EU Directive bieden hiervoor handvatten.

De aanpak sluit aan op de uitgangspositie die hierboven aan de hand van een aantal voorbeelden is beschreven. Doelstelling is om n.a.v. de ratificatie van het Verdrag de toepassing van bestaande regels en richtlijnen op het gebied van toegankelijkheid te versterken. Tegelijkertijd is er ruimte in de aanpak om vanuit casuïstiek knelpunten in bestaande wet- en regelgeving op het gebied van toegankelijkheid te agenderen. De aanpak is gericht op het prikkelen tot mainstreaming. En daarbij nieuwe initiatieven, waarvan verderop in deze paragraaf een aantal voorbeelden, aan te jagen.

#### Bijzondere aandacht voor digitalisering

Een belangrijke constatering is dat de aanpak gericht op fysieke toegankelijkheid in het denken van beleidsmakers, ondernemers en dienstverleners vaak op de voorgrond staat. Daarom is het een punt van aandacht om evenredige energie aan het vergroten van de digitale toegankelijkheid te wijden. De toenemende digitalisering van goederen, diensten en voorzieningen in de samenleving heeft een grote impact op het leven van mensen met een beperking. Waar het in de samenleving inmiddels gebruikelijk is om een bezorgmaaltijd via een app te bestellen of een afspraak met een medisch specialist via een portal op een website te maken, is de toegankelijkheid van deze dienstverlening voor mensen met een beperking nog lang niet altijd vanzelfsprekend.

Uit een steekproef uitgevoerd door Stichting Accessibility komen in bijna alle sectoren toegankelijkheidsproblemen in websites, apps en andere ICT toepassingen naar voren. Maar met name op de terreinen Zorg en Onderwijs worden in het onderzoek knelpunten geconstateerd. Daarentegen zijn er volop mogelijkheden om deze belemmeringen om te zetten in kansen, juist doordat digitale toepassingen periodiek vernieuwen.

#### Een eerste inventarisatie van goede voorbeelden

- *Vanuit de uitvoeringsorganisaties:* de Belastingdienst is een voorbeeld van een landelijk opererende uitvoeringsorganisatie die in samenspraak met organisaties uit veld zoals IederIn en het Dovenschap voorstellen ontwikkelt om de (digitale) toegankelijkheid van haar dienstverlening aan burgers te vergroten. De organisatie is op dit moment in gesprek over concrete handvatten om deze voorstellen verder uit te werken.
- *Vanuit gemeenten:* ook gemeenten zijn actief met het onderwerp aan de slag. De gemeente Maastricht vult lokaal inclusiebeleid onder meer in door een nulmeting toegankelijkheid op voorzieningen in de stad uit te voeren in samenspraak met lokale vertegenwoordigende organisaties. De gemeente Utrecht vult lokaal inclusiebeleid onder meer in door toegankelijkheidseisen te stellen in de subsidieverordening en besluiten over de openbare

ruimte in een commissie te toetsen. Ook werkt de gemeente samen met de horecasector aan toegankelijke toeristische voorzieningen, inclusief leesbare en begrijpelijke informatie hierover. Onder andere de gemeenten Zwolle en Nijmegen stellen een Handboek Toegankelijkheid op om de toegankelijkheid van de openbare ruimte stapsgewijs te vergroten. Onder andere de gemeenten Amsterdam, Utrecht en Zwolle hebben stadsergonomen aangesteld om te werken aan de toegankelijkheid van de publieke ruimte.

- *Vanuit het Rijk:* in lijn met de motie Voortman (34 550 XVIII, nr. 24) voert de Minister voor Wonen en Rijksdienst samen met cliëntenorganisaties voor mensen met een beperking in alle ministeriegebouwen een toegankelijkheidsscan uit. Aan de hand van de scan wordt een plan van aanpak gemaakt om ervoor te zorgen dat alle ministeriegebouwen juli 2017 zelfstandig toegankelijk zijn. Tevens wordt bij de begrotingsbehandeling van 2018 een plan naar de Tweede Kamer gestuurd gericht op het zelfstandig toegankelijk maken van het (overige) Rijksvastgoed.
- *Vanuit diverse sectoren:* daarnaast wordt in diverse sectoren en branches inzet gepleegd om de toegankelijkheid te vergroten. Hieronder een aantal voorbeelden:
  - a) Pathé Maastricht en NH Hotel Nhow Rotterdam zijn voorbeelden van ondernemingen die getoetst zijn op toegankelijkheid en het Nederlands Keurmerk voor Toegankelijkheid hebben ontvangen. Recentelijk heeft een eerste apothekersketen zich aangemeld voor dit keurmerk. Eind december 2016 heeft staatssecretaris Van Rijn hiertoe een certificaat uitgereikt. Dergelijke initiatieven vormen een voorbeeld van hoe via een opstap kan worden toegewerkt naar normen en richtlijnen zoals ITS en WCAG.
  - b) In de toerismesector is het afgelopen jaar een Europese conferentie georganiseerd met onder meer accommodaties, gidsen, hulpmiddelenleveranciers en toerismeopleidingen als deelnemers. Hier is onder andere gesproken over bewustwording, begrijpelijke en vindbare informatie en betrouwbare dienstverlening. Een eerste concrete resultaat is dat toeristen direct op luchthaven Schiphol en niet in een later stadium bij de accommodatie hulpmiddelen voor reis en verblijf zoals een rolstoel kunnen bestellen. De komende periode wordt door de initiatiefnemers in een werkgroep doorgewerkt aan deze thema's en vindt er ook samenwerking met city marketing organisaties van een aantal gemeenten plaats. Vooralsnog vinden deze activiteiten wel vooral op lokaal en regionaal plaats en is er sprake van enige versnippering. Binnen de sector is er behoefte aan opschaling en verbinding met een breder programma.
  - c) In de festivalsector is ook aandacht voor het thema. Zo zal aandacht zijn voor toegankelijkheid bij de totstandkoming van het handboek evenementenveiligheid. Ook wordt binnenkort door Rotterdam Festivals een bijeenkomst georganiseerd voor de organisatoren van zowel grootschalige als kleinschalige festivals om expertise over toegankelijkheid uit te wisselen en beschikbaar te maken.
  - d) In de vrijetijdsector laat de Zonnebloem samen met een aantal samenwerkingspartners en met behulp van een netwerk van vrijwilligers diverse vrijetijdsvoorzieningen keuren op toegankelijkheid en gebruiksvriendelijkheid.

#### Aandachtspunten

Geconsulteerde maatschappelijke partners doen de suggestie om op het thema toegankelijkheid aandacht te besteden aan:

- Het vergroten van het aantal toegankelijke websites en apps.
- Bredere toepassing van universeel ontwerp en mainstreaming bij nieuwbouw, verbouw en productontwikkeling.
- Stimuleren van het opnemen van toegankelijkheid als eis bij inkoop- en aanbestedingstrajecten.
- Aanpak initiëren gericht op verbeteren van het contact tussen gemeenteambtenaren en inwoners met een beperking.
- Faciliteren van het "meeverhuizen" van aangevraagde voorzieningen bij het veranderen van woonplaats.
- Monitoren van de toepassing van wet- en regelgeving die de toegang tot winkels voor

- assistentiehonden en hun begeleiders realiseert.
- Begrijpelijk taalgebruik in fysiek en digitaal informatiemateriaal.
- Agenderen van het vereenvoudigen en begrijpelijk maken van indicaties vanuit de huisarts, UWV en andere indicerende instanties.
- Vereenvoudigen van digitale transacties (bankieren, solliciteren, correspondentie met de uitvoeringsorganisaties van de overheid).
- Meenemen voorzieningen voor doven en slechthorenden (ondertiteling, gebarentaal) binnen de werkwijze van toegankelijkheidskeurmerken.

Als toe te passen voorbeelden werden aangedragen:

- Het schouwen van de openbare ruimte met gebruikersgroepen
- Testpanels met ervaringsdeskundigen
- Toegankelijke toeristische voorzieningen monitoren en presenteren middels website.
- Toegankelijkheidseisen opnemen in de subsidieverordening.
- Toetsen besluiten openbare ruimte op toegankelijkheid.

#### **4. Mobiliteit**

Zowel artikel 9 als artikel 20 van het Verdrag adresseert mobiliteit en de toegankelijkheid van het openbaar vervoer. Nationale wetgeving op het gebied van openbaar vervoer – zoals de Spoorwegwet en Wet Personenvervoer – bevat specifieke sectorale regels die zijn gericht op het verbeteren van de toegankelijkheid en de rechtsbescherming van personen met een handicap. Via diverse wettelijke regelingen worden mobiliteitshulpmiddelen en vervoersvoorzieningen beschikbaar gesteld. In het besluit toegankelijkheid openbaar vervoer (2011) worden zaken geregeld omtrent onder andere de toegankelijkheid van materieel, stations en reisinformatie. Er is een ambitie benoemd voor het verder vergroten van de toegankelijkheid van stations (2020), stoptreinen en nieuw bestelde intercity's (2030). In Europese regelgeving zijn bepalingen opgenomen over het recht op vervoer en het recht op bijstand en assistentieverlening in het openbaar vervoer. Bij de invoering van de OV Chipkaart is een specifiek traject gestart om deze nieuwe manier van betalen in het OV ook voor personen met een functiebeperking toegankelijk te maken. In de Wet maatschappelijke ondersteuning is in aanvulling hierop bepaald dat gemeenten ervoor verantwoordelijk zijn maatwerkvoorzieningen, waaronder vervoersvoorzieningen, te bieden ter ondersteuning van de zelfredzaamheid en participatie van inwoners die dat nodig hebben.

In het implementatieprogramma wordt zowel aandacht besteedt aan de toepassing van bestaande wet- en regelgeving als aan nieuwe ontwikkelingen en innovaties. Landelijke partners op het gebied van mobiliteit en vervoer spelen hierbij een rol. Maar ook voor partners op decentraal niveau is – mede met het oog op ontwikkelingen in het doelgroepenvervoer – een belangrijke rol weggelegd. Zo werkt de landelijke doorbraakgroep “Vernieuwing Doelgroepenvervoer” onder begeleiding van CROW vanuit het principe “de klantreis centraal” aan experimenten om de reizigersinformatie voor mensen met een beperking te verbeteren en betere aansluitingen te creëren tussen regulier en bijzonder vervoer. Eén van de toepassingen waar aan gewerkt wordt is een virtuele OV chipkaart voor regulier en bijzonder vervoer. De gemeente Amsterdam heeft in ditzelfde kader experimenten opgezet om de verschillende vormen van bijzonder vervoer te ontschotten. Ook op andere locaties in het land wordt gewerkt aan soortgelijke verbindingen.

Ook op het gebied van particulier vervoer worden innovaties ontwikkeld. Zo zet de Zonnebloem samen met private partners de zogenaamde Zonnebloemauto's in de markt. Auto's die geschikt zijn om een rolstoel of scootmobiel in mee te nemen. Verspreid over heel Nederland zijn er Zonnebloemauto's te huur waarbij ook een beroep kan worden gedaan op vrijwilligers als chauffeur. Voor de komende jaren is de ambitie gesteld om dit aantal beschikbare auto's uit te breiden.

Daarnaast zijn er ook diverse initiatieven lopende om het zelfstandig reizen voor mensen met een beperking te ondersteunen. Bijvoorbeeld door middel van een OV- of fietsmaatje, zoals in het

project MEE op Weg, dat in diverse gemeenten is opgezet. Ook door het gebruik van innovatieve hulpmiddelen zoals bijvoorbeeld Blue Assist, de GoOv app en de Buzz Buddy.

Geconsulteerde maatschappelijke partners doen de suggestie om op het thema mobiliteit aandacht te besteden aan:

- Terugdringen van het aantal weigeringen in het busvervoer, bijvoorbeeld door het trainen van buschauffeurs.
- Versterken van innovaties in het openbaar vervoer, bijvoorbeeld bij het ontschotten van verschillende vormen van speciaal vervoer en het combineren/integreren van doelgroep- en regulier vervoer.
- Betrekken van gebruikersgroepen bij start, oplevering en evaluatie van aanbestedingstrajecten, onder meer bij het opstellen van programma's van eisen en bestekken voor de aanbesteding van OV en doelgroepenvervoer.
- Aandacht voor toegankelijk (individueel) autovervoer en toegankelijke tankstations

## **5. Wonen**

Artikel 19 van het Verdrag verwijst naar het recht van personen met een handicap om in de maatschappij te wonen met dezelfde keuzemogelijkheden als alle anderen. De doeltreffende en passende maatregelen die nodig zijn om dit recht mogelijk te maken, sluiten aan op de gemeentelijke verantwoordelijkheid binnen de Wmo voor het ondersteunen van burgers die een beperking ondervinden in hun zelfredzaamheid of participatie.

Geconsulteerde maatschappelijke partners doen de suggestie om op het thema wonen aandacht te besteden aan:

- Aansluiting bij de principes van Independent Living.
- Toegankelijke bouwen en verbouwen (zie ook thema toegankelijkheid).
- Samenhang en afstemming tussen zorg, wonen, onderwijs, werk en mobiliteit. Bijvoorbeeld: wonen en zorg gescheiden houden in de financiering, maar verbinden in de uitvoering.
- Woonveiligheid, bijvoorbeeld de brandveiligheid voor doven en slechthorenden.
- Knelpunten rondom het opstarten van geclusterde wooninitiatieven.
- Wegnemen van belemmeringen in wet- en regelgeving bij het opstarten van kleinschalige wooninitiatieven.
- Voorkomen van vereenzaming.
- Leefomgeving rondom de woning. Bijvoorbeeld: de toegankelijkheid van speeltuinen.
- Bezoekbaarheid van woningen

## **6. Onderwijs**

Iedereen in Nederland heeft recht op onderwijs. Dit thema wordt geadresseerd in artikel 24 van het Verdrag. Juist daarom is het essentieel om drempels bij de toegang tot onderwijs weg te nemen. Met de introductie van de Wet Passend Onderwijs vindt in dat kader toenemende samenwerking tussen regulier en speciaal onderwijs in de regio plaats, bedoeld om ieder kind een passende plek te bieden. Activiteiten in het kader van het Verdrag zijn gericht op het doorontwikkelen van passend onderwijs. In specifieke zin: het versterken van de mogelijkheden voor samenwerking tussen speciale en reguliere scholen. En: het versterken van de mogelijkheden voor kinderen om vanuit de zorg weer (meer) onderwijs te volgen.

Voor steeds meer leerlingen met een beperking worden passende onderwijsvormen gevonden. Tegelijkertijd zijn er in Nederland ook kinderen met een beperking die niet naar school gaan, terwijl een deel van deze groep wel degelijk kan en wil leren. Het terugdringen van het aantal leerlingen dat thuis komt te zitten en geen onderwijs kan volgen, heeft daarom grote prioriteit. Daarom is recentelijk de aanpak thuiszitters gestart met als aanjager Marc Dullaert. Binnen de groep thuiszitters zijn er ook jongeren met een beperking.



Verspreid over het land zijn diverse scholen gestart met zgn. Samen naar school klassen, waar kinderen met zware meervoudige beperkingen zoveel mogelijk deelnemen aan reguliere lessen en daarbij ook de dagelijkse zorg krijgen die zij nodig hebben. De Universiteit van Groningen doet de komende jaren onderzoek naar het effect van de Samen naar school klassen.

Samen naar school is een voorbeeld van hoe regulier en speciaal onderwijs steeds meer samenwerken. Zo kunnen kinderen die op een speciale school zitten, een deel van het onderwijs op een reguliere school volgen met deskundigheid vanuit het speciaal onderwijs. In het land ontstaan op enkele plaatsen ook kleinschalige initiatieven - vaak van ouders van kinderen met een ernstige meervoudige beperking - om de zorg voor het kind of enkele kinderen op een school te organiseren en integratie met de andere leerlingen te bevorderen. Samen naar school is daarmee een mooie toevoeging voor het combineren van onderwijs en zorg. Waarbij kinderen met een ernstige meervoudige beperking de kans krijgen om in meer of mindere mate mee te doen op een reguliere school en bijvoorbeeld de speelmomenten met andere kinderen te volgen.

De samenwerking tussen regulier en speciaal en deze initiatieven bieden kansen voor kinderen met een ernstige meervoudige beperking. Het is wenselijk dit soort samenwerking te stimuleren, omdat kinderen echt baat kunnen hebben bij de kruisbestuiving tussen speciaal en regulier onderwijs. Daarnaast moet worden ingezet op meer mogelijkheden voor maatwerk in zowel regulier als speciaal onderwijs. De combinatie met zorg is hierbij voor deze doelgroep kinderen van groot belang.

In het beroepsonderwijs, hoger onderwijs en volwasseneneducatie wordt ingezet op een hechte samenwerking met het bedrijfsleven om de aansluiting tussen onderwijs en arbeidsmarkt voor leerlingen te vergemakkelijken. Zo heeft bijvoorbeeld Lecso ondersteund door Ecorys voor de sectoren VSO en PrO een implementatiescan ontwikkeld. Hierbij is samengewerkt met partners als het ministerie van SZW, UWV, Divosa, VOBC, Clientenraad, MEE en SBB. De implementatiescan brengt 40 succesfactoren aan het licht om kwetsbare jongeren, met name de LVB doelgroep, aan het werk te helpen. De digitale scan kan in regio's gebruikt worden om de samenwerking tussen partijen te versterken. Doel van de scan is de totstandkoming van een regionale werkagenda, waar alle partners vervolgens mee kunnen werken.

Ook in het academisch onderwijs zijn er ontwikkelingen. Een recent initiatief van de Universiteit Leiden vormt een noemenswaardig aanknopingspunt voor vervolgininitiatief. Op 1 december 2016 organiseerde de universiteit een symposium met als vraagstelling: "Wat moeten we doen als Universiteit Leiden om echt een inclusieve instelling te worden, waar iedereen zich thuis voelt en gelijke kansen krijgt?" Het symposium fungeert als het jaarlijkse moment waarop de voortgang van het diversiteits- en inclusiviteitsbeleid wordt gedeeld met medewerkers en studenten en vervolgstappen voor de komende periode worden bepaald.

Geconsulteerde maatschappelijke partners doen de suggestie om op het thema onderwijs aandacht te besteden aan:

- Samenhang in de aanpak van gemeenten, mbo-instellingen en regionale samenwerkingsverbanden
- Stimuleren van de inkoop van toegankelijke leermiddelen
- Stimuleren toegankelijkheid van toetsen, zoals de eindtoets van de CITO
- Stimuleren van verdere samenwerking tussen regulier en speciaal onderwijs
- Verbeteren van de aansluiting tussen speciaal onderwijs, beroepsonderwijs en de arbeidsmarkt.
- Verbeteren van de studiebegeleiding in het hoger onderwijs
- Voorkomen van hiaten in de afstemming bij het behandelen van hulpvragen van studenten, bijvoorbeeld tussen decanaten en ondersteunende instanties.
- Organiseren van het herintreden in het onderwijs na ziekenhuisopname of revalidatie

## 7. Gezondheid

In artikel 25 van het Verdrag is het hoogst haalbare niveau van gezondheid voor een ieder zonder discriminatie op grond van een handicap neergelegd. Wettelijke kaders op dit gebied zijn de Wet langdurige zorg, de Zorgverzekeringswet en de Wet publieke gezondheid.

Geconsulteerde maatschappelijke partners doen de suggestie om op het thema gezondheid aandacht te besteden aan:

- Verbeteren van de communicatie in de zorg.
- Bevorderen van autonome besluitvorming over keuzes in de gezondheidszorg.
- Begrijpelijke en toegankelijke informatievoorziening over de zorgverzekering, aansluitend op de uitbreiding van de Wgbh/cz naar de zorgverzekeringen als dienst.
- Het waarborgen van voldoende tijd voor informatieoverdracht en bespreking tijdens consulten van de huisarts of de specialist.
- Organiseren van zeggenschap voor de patiënt, zowel in de extra- als intramurale zorg.
- Versterken van de positie van vrouwen en meisjes in de zorg, bijvoorbeeld bij vraagstukken rondom ivf of sterilisatie. Benutten van de inzichten uit General Comment no. 3 van het Comité.
- Oud worden met een beperking en de specifieke problemen die hiermee samenhangen.
- Het realiseren van een goede toegankelijkheid van huisartsen, gezondheidscentra en tandartspraktijken.
- Toepassing van universeel ontwerp op apparatuur in de ziekenhuiszorg.

Als goede voorbeelden worden genoemd:

- Een gezondheidscentrum in Rotterdam, waarbij een lokale vertegenwoordigende organisatie vanaf het begin betrokken is geweest bij de opzet. Hierdoor zijn de inrichting en de diensten van het centrum zo goed mogelijk aangesloten op de wensen en behoeften van mensen met een beperking.
- Het Keurmerk Seniorvriendelijk Ziekenhuis, en mogelijke verbreding hiervan. Ook dit is een voorbeeld van hoe met behulp van een opstap kan worden toegewerkt naar normen en richtlijnen.
- Voorzieningen waar specifieke kennis over verschillende type beperkingen en syndromen worden gecombineerd met een brede visie op wonen, zorg, werk, dagbesteding en vrije tijd.

Binnen dit themaveld wordt ook uitvoering gegeven aan de motie Bergkamp, waarin wordt opgeroepen om in overleg met organisaties als Rutgers WPF, de Landelijke Huisartsen Vereniging, GGD'en en IederIn te komen met een plan om taboes rondom de seksualiteitsbeleving van mensen met een beperking te doorbreken. Mensen met een chronische ziekte of beperking hebben een veel grotere kans op problemen rond seksualiteit of seksuele gezondheid dan de algemene bevolking. Er is onder andere sprake van kwetsbaarheid in de zin van grensoverschrijdend gedrag en ten aanzien van de gezondheid in relatie tot seksualiteit. Seksuele gezondheid is overigens een breed begrip en omvat aspecten van reproductieve gezondheid, het vrij zijn en blijven van seksueel overdraagbare ziekten, seksuele disfuncties en blijvende gevolgen van geweld of genitale mutilatie, maar ook het hebben van de mogelijkheid om plezierige en seksuele ervaringen op te doen, vrij van dwang, discriminatie en geweld.

Een aantal organisaties is actief op dit onderwerp. Zo heeft de VGN een voorlichtings- en trainingsprogramma en is de Nederlandse wetenschappelijke Vereniging Voor Seksuologie (NVVS) en de werkgroep Revalidatieseksuologie actief op het vergroten van de aandacht en openheid voor de seksualiteitsvragen van mensen met een chronische ziekte of beperking. De kwartiermaker verkent samen met Rutgers, de NVVS werkgroep Revalidatie Seksuologie en Disability Studies In Nederland (DSiN) de mogelijkheid tot een inspanningsverplichting om de bespreekbaarheid te vergroten en de drempel tot seksuologen te verlagen. Het thema seksualiteit wordt ook meegenomen in de inventarisatie en ontwikkeling van bewustwordingsactiviteiten rondom het

Verdrag.

## **8. Werk en dagbesteding**

Artikel 27 van het Verdrag omvat het recht van personen op werk, op voet van gelijkheid met anderen. Dit artikel uit het Verdrag haakt aan op bestaande inspanningen van zowel Rijk als gemeenten om de werkgelegenheid en duurzame inzetbaarheid van werknemers te vergroten. Het Verdrag sluit aan op een brede definitie op werk en dit past bij de lijn die gemeenten inzetten. Waar betaald werk niet mogelijk is, zijn er ook via vrijwilligerswerk of dagbesteding mogelijkheden om mee te doen.

### Werkgelegenheid

De toegang tot de arbeidsmarkt is van groot belang voor het realiseren van een inclusieve samenleving. Het tegengaan van uitsluiting op de arbeidsmarkt als gevolg van een handicap is opgenomen in het actieplan arbeidsmarktdiscriminatie dat onderdeel uitmaakt van het rijksbrede Nationaal actieprogramma tegen discriminatie onder leiding van de minister van BZK.

UWV ondersteunt mensen met een ziekte of een handicap, die kunnen werken, of die een eigen bedrijf willen starten door het aanbieden van een voorziening die nodig is om het werk goed te doen. Bijvoorbeeld een jobcoach, dienstverlening voor doven, blinden of motorisch gehandicapten, meeneembare hulpmiddelen, vervoer.

Gemeenten zetten instrumenten uit de Participatiewet in om inwoners met een beperking zoveel mogelijk te laten participeren op de arbeidsmarkt. Gemeenten kunnen hiertoe in samenspraak met bedrijven instrumenten inzetten als bijvoorbeeld een loonkostensubsidie, no-riskpolis, jobcoaching of werkvoorzieningen.

Het kabinet heeft afspraken gemaakt met sociale partners om de werkgelegenheid voor werknemers met een beperking te vergroten, die niet zelfstandig in staat zijn het wettelijk minimumloon te verdienen. Resultaat van deze afspraak is dat er eind 2025 100.000 extra banen in de particuliere sector en eind 2023 25.000 banen in de overheidssector beschikbaar komen voor deze specifieke doelgroep. Per 31 december 2015 zijn 15.600 van de toegezegde 100.000 banen in de particuliere sector gerealiseerd en 5.450 van de toegezegde 25.000 banen in de overheidssector.

Ook zijn gemeenten verantwoordelijk voor het bieden van beschut werk. Per 1 januari 2017 is een wetsvoorstel van de staatssecretaris van SZW in werking getreden dat gemeenten verplicht om beschut werk te bieden aan mensen met een arbeidsbeperking voor wie een beschutte omgeving de enige mogelijkheid is om te kunnen werken.

Het wetsvoorstel maakt het tevens eenvoudiger om vast te stellen of iemand tot de doelgroep van de banenafpraak hoort. Dit gebeurt door op de werkplek zelf te bekijken of iemand vanwege zijn of haar beperkingen niet in staat is het wettelijk minimumloon te verdienen. Vanuit gemeenten en werkgevers is aangedrongen op deze zogenoemde Praktijkroute, die zij als minder bureaucratisch en minder omslachtig ervaren.

### Duurzame inzetbaarheid

Recentelijk heeft de Sociaal-Economische Raad advies uitgebracht over het werken met een chronische ziekte, een onderwerp dat raakt aan het werken met een beperking. Enerzijds gaat er al veel goed: veel werknemers met een chronische ziekte zijn in staat te participeren op de arbeidsmarkt. Anderzijds brengen chronische ziekten belemmeringen met zich mee die het werken bemoeilijken. De SER pleit voor een positieve en integrale benadering, gericht op alle werkenden om daarmee mensen met een chronische aandoening niet nodeloos in een negatieve uitzonderingspositie te brengen. De SER heeft zijn aanbevelingen expliciet geadresseerd aan alle betrokken partijen op en rond de werkvloer, namelijk de werkgever en leidinggevenden, de

werkende met een chronisch ziekte en de bedrijfsarts of arboprofessional. Uitgangspunt daarbij is wederzijdse betrokkenheid.

Het ministerie van SZW neemt de aanbevelingen van de SER ter hand. Zo zal het Ministerie van SZW op het Arboportaal extra aandacht besteden aan bestaande interventies en goede praktijken met betrekking tot het aan het werk houden van chronisch zieken. Daarnaast is onder leiding van de Staatssecretarissen van SZW en VWS het project «Mensenwerk» ter bevordering van participatie van mensen met psychische aandoeningen van start gegaan. In dit project wordt nagegaan wat werkzame elementen zijn om participatie te vergroten, wordt gewerkt aan een meer open houding ten aanzien van mensen met psychische problemen, en wordt de samenwerking tussen GGZ en Werk & Inkomen gestimuleerd. Ook is de Minister van SZW bereid om samen met het UWV een verkenning te doen naar een no-riskpolis voor mensen die niet behoren tot de doelgroep van de Banenafpraak.

Dit zijn initiatieven en voorbeelden die ook de inzetbaarheid van werknemers met een beperking ten goede komen.

#### Aandachtspunten

Geconsulteerde maatschappelijke partners doen de suggestie om op het thema werk en dagbesteding aandacht te besteden aan:

- Blijvende inzet voor het vergroten van de werkgelegenheid. Dit houdt onder meer in: doorgaan met aanpak 125.000 banen, en alle doelgroepen hierin meenemen. Zo nodig het doelgroepenregister, en de bruikbaarheid en volledigheid van dit register, periodiek monitoren.
- Werkplekaanpassingen. Als goed voorbeeld van lokaal initiatief werd aangedragen een gemeentelijk investeringsfonds voor ondernemers om barrières weg te nemen bij aanpassingen in het onderwijs of op de werkplek van een bedrijf/instelling.
- Stimuleren van cultuurverandering op de arbeidsmarkt. In specifieke zin het personeelsbeleid, aannamebeleid, communicatiebeleid en scholingsbeleid van organisaties. Een goed voorbeeld daarvan is bijvoorbeeld de methode 'Inclusief Herontwerp Werkprocessen' mede ontwikkeld door de Universiteit van Maastricht en het UWV. De methode is uitstekend geschikt om het werk anders te organiseren en te verdelen, om tot een meer inclusieve arbeidsorganisatie te komen.

### **Slotparagraaf**

#### *Autonomie, vrijheid en gelijkheid*

Onder dit thema worden een aantal fundamentele en principiële onderwerpen verstaan. Zoals bijvoorbeeld vraagstukken op het gebied van ondersteunde besluitvorming, handelingsbekwaamheid in relatie tot schuldhulpverlening of dwang en drang in de gezondheidszorg. Hiermee wordt onder meer aansluiting gezocht bij de artikelen 12, 14, 17, 22 en 23 uit het Verdrag.

Juist over thema's waarover nog dialoog en debat plaatsvindt en waar geen direct implementeerbare acties voor ontwikkeld zijn, vinden buiten de scope van het programma gesprekken plaats tussen vertegenwoordigende organisaties en het Rijk. Het College voor de Rechten van de Mens acteert en agendeert ook op deze thema's.

In de praktijk is met deze aanpak een start gemaakt. Zo organiseerde het College voor de Rechten van de Mens oktober 2016 een discussiebijeenkomst over artikel 12 van het Verdrag. Hier werd onder meer gesproken over het stroomlijnen van wettelijke regelingen op het gebied van curatele, beschermingsbewind en mentorschap. De bijeenkomst is daarmee een voorbeeld van een voedingsbodem voor nadere dialoog en discussie.