



DREES &  
SOMMER

# TWEEDE KAMER

Advies omtrent corona-proof maken B67

September 2020

# AGENDA

- 1** Uitvraag
- 2** Aanpak
- 3** Overzicht touchpoints
- 4** Samenvatting
- 5** Advies per touchpoint

IS **B67 CORONA PROOF** TE MAKEN ZONDER DAT DE TWEEDE  
KAMER HAAR WERKWIJZE DRASTISCH HOEFT AAN TE PASSEN?



# 1 | UITVRAAG

De tijdelijke huisvesting voor de Tweede Kamer der Staten-Generaal (hierna Tweede Kamer) aan de Bezuidenhoutseweg 67 (hierna B67) zal na het zomerreces in 2021 in gebruik worden genomen, vanwege de renovatie van het Binnenhof.

De Tweede Kamer heeft Drees & Sommer gevraagd een review uit te voeren op het pand B67 met als hoofdvraag of B67 Corona-proof in te richten is en met welke maatregelen. Belangrijk hierin is een vergelijk te maken tussen de genomen maatregelen op de huidige locatie en de mogelijkheden binnen B67.

Dit vergelijk is gemaakt op basis van de touchpoints binnen de Tweede Kamer; de belangrijkste interactiepunten binnen het gebouw. Het vergelijk en advies is opgesteld conform de NEN-spec Kantoorwerkplekken, de Handreiking SER-covid-19 en de 'Leidraad Rijksvastgoedbedrijf – inrichting van Rijkspanden en bepalen huisvestingscapaciteit 1,5 meter'. Beide locaties zijn bezocht en middels de tekeningen en documentatie zijn alle touchpoints in kaart gebracht.

In dit rapport kunt u de uitwerking hiervan lezen. Ieder touchpoint is beoordeeld en er zijn concrete actiepunten opgesteld. Belangrijke touchpoints zijn in dit rapport opgenomen met een weergave, analyse en advies. Het totaaloverzicht van de beoordeelde touchpoints vindt u in de bijlage.

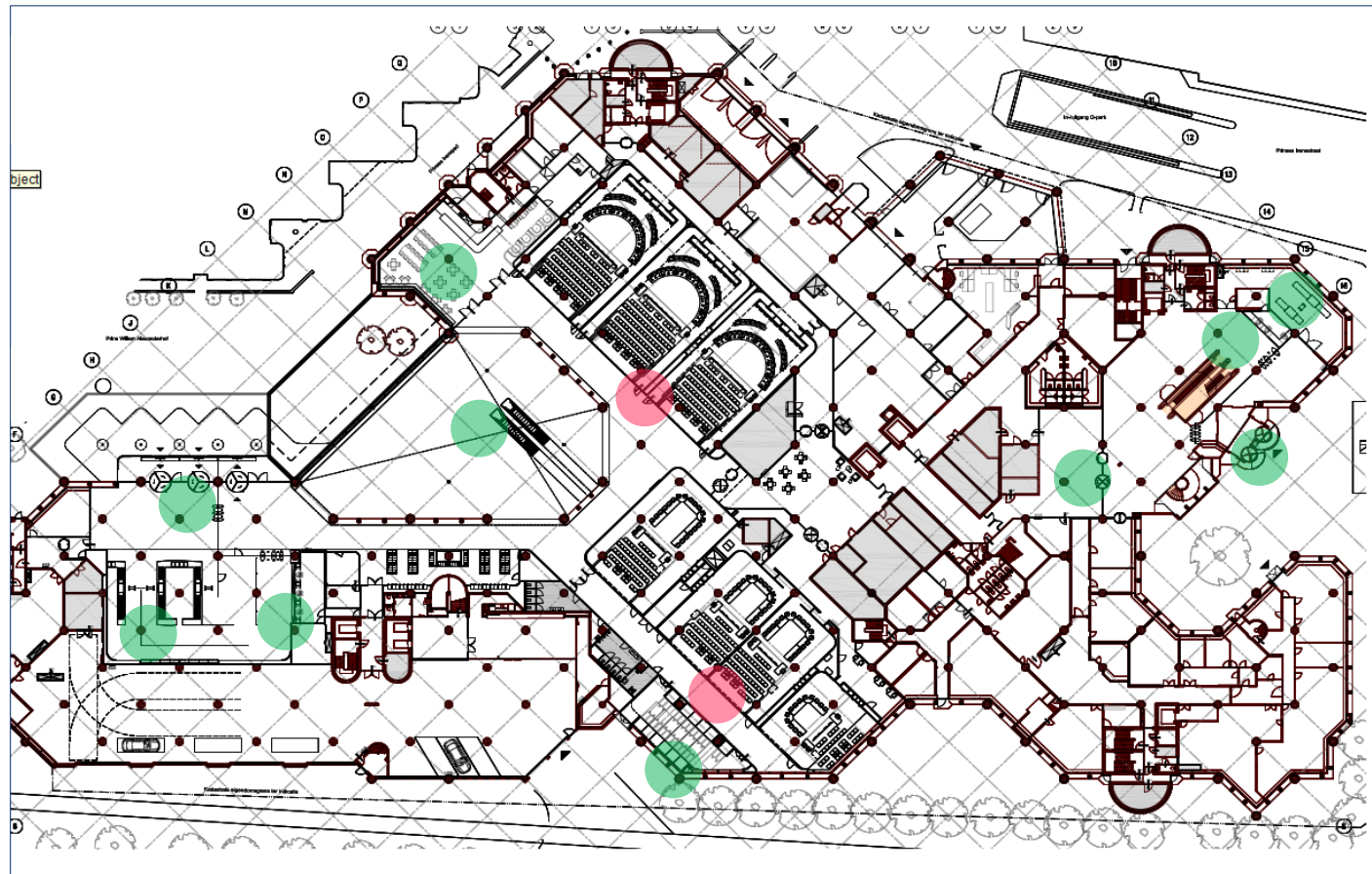
De capaciteit van de werkplekken is buiten scope van dit rapport.





## 2 | AANPAK

1. Rondleiding B67 en huidige locatie
2. In kaart brengen alle touchpoints
3. Vergelijking touchpoints huidige locatie vs. nieuwe locatie
4. Beoordeling touchpoints, waarbij groen niet kritisch en rood kritisch is t.o.v de huidige locatie.
5. Advies touchpoints op basis van de volgende gebieden
  - a) Ruimte
  - b) Mens en gedrag
  - c) Technologie
  - d) Diensten

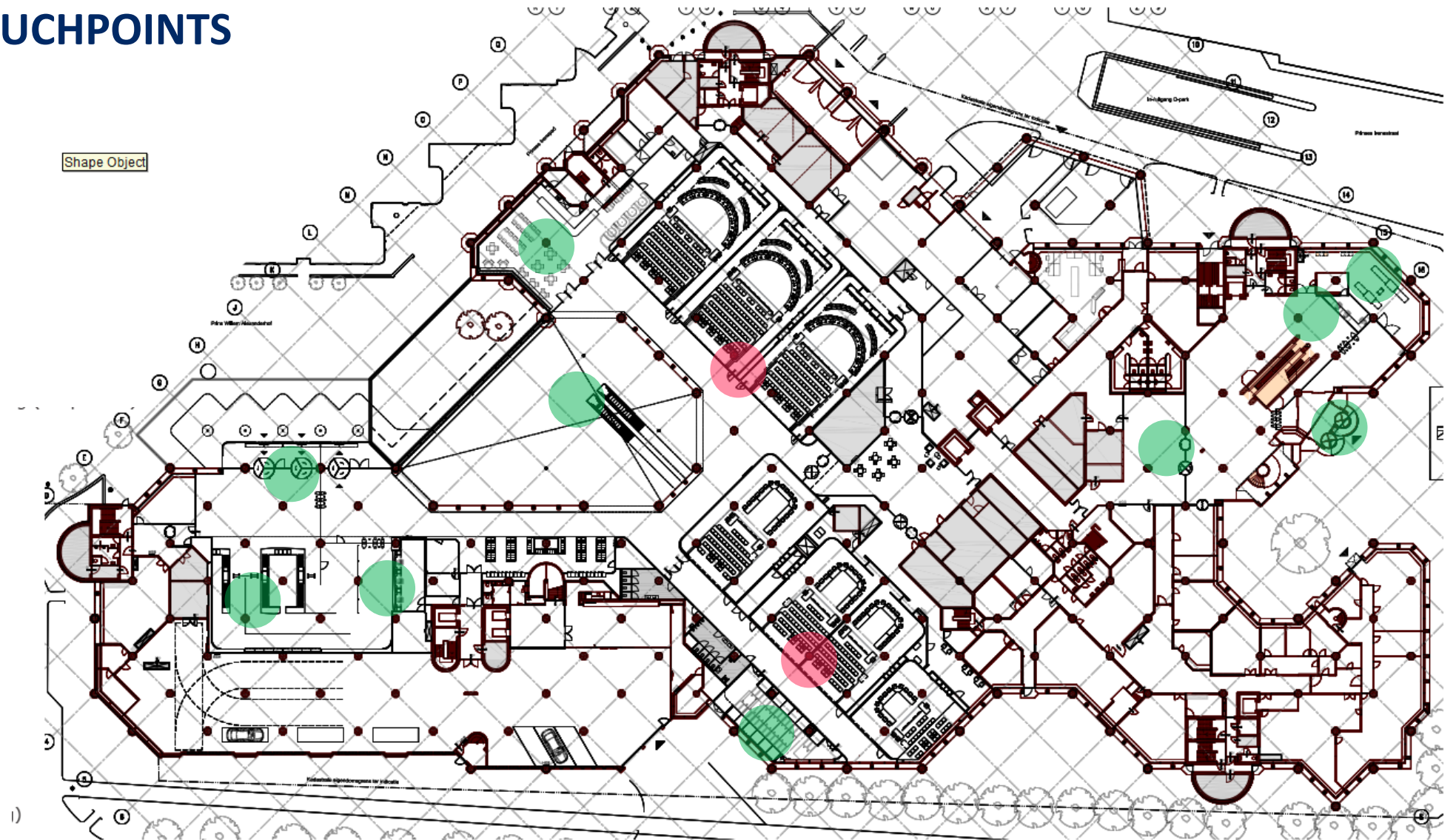


### 3 | OVERZICHT VERGELIJKING TOUCHPOINTS

1. Ingang Bezuidenhoutseweg	●	15. Tribune plenaire zaal	●	28. Fietsenstalling	●
2. Ingang Prins Willem Alexanderhof	●	16. Filmzaal	●	29. Pantry's kantoorvleugels	●
3. Scanstraten	●	17. Bodebalie	●	30. D1.29 vergaderruimte	●
4. Receptie	●	18. Commissiezalen	●	31. Printcorners	●
5. Wachtruimte	●	19. Meeluisterfaciliteiten Commissiezalen	●		
6. Verkeerszones	●	20. Het ledenrestaurant	●		
7. Roltrappen	●	21. Statenrestaurant	●		
8. Liften	●	22. Werkplekken	●		
9. Trappenhuizen	●	23. Vergadercentrum	●		
10. Openbare hal	●	24. Sanitaire ruimtes	●		
11. Garderobe & lockers bezoekers	●	25. CIP	●		
12. Het Statenlokaal	●	26. Evenementenzaal (Balzaal)	●		
13. Plenaire zaal	●	27. Parkeerplaatsen	●		
14. Meeluisterfaciliteiten Plenaire zaal	●				

# OVERZICHT TOUCHPOINTS

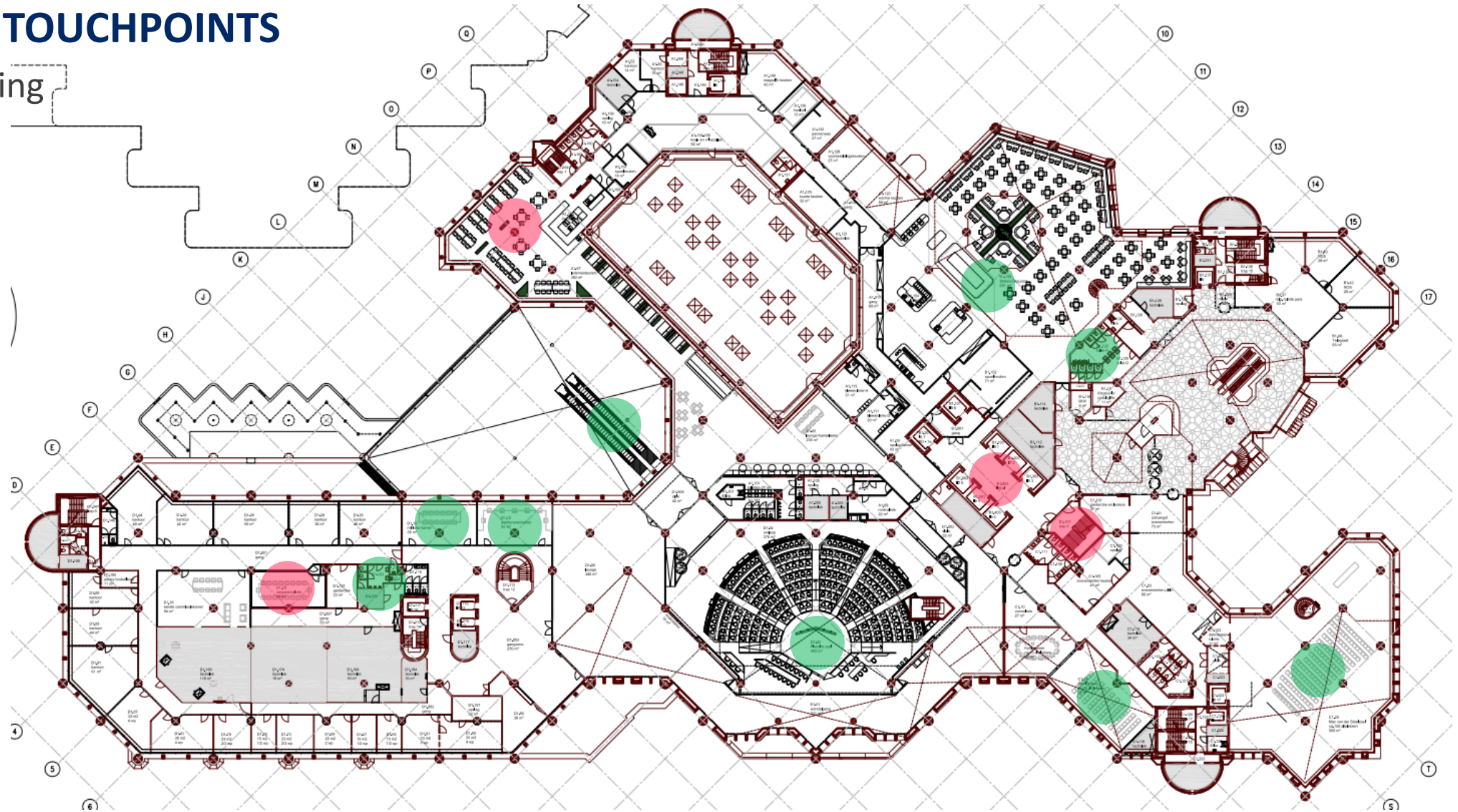
Begane grond





# OVERZICHT TOUCHPOINTS

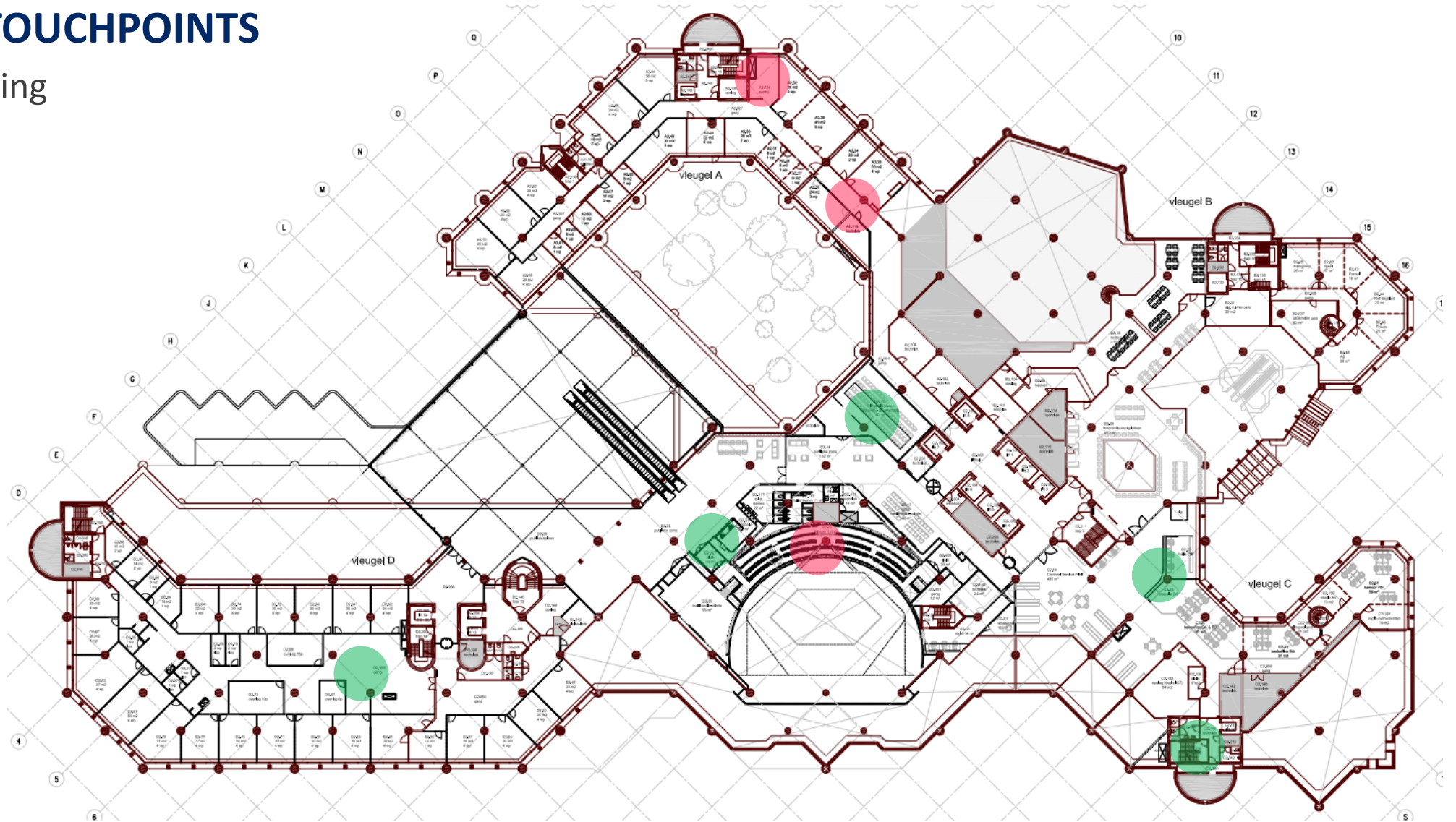
Eerste verdieping





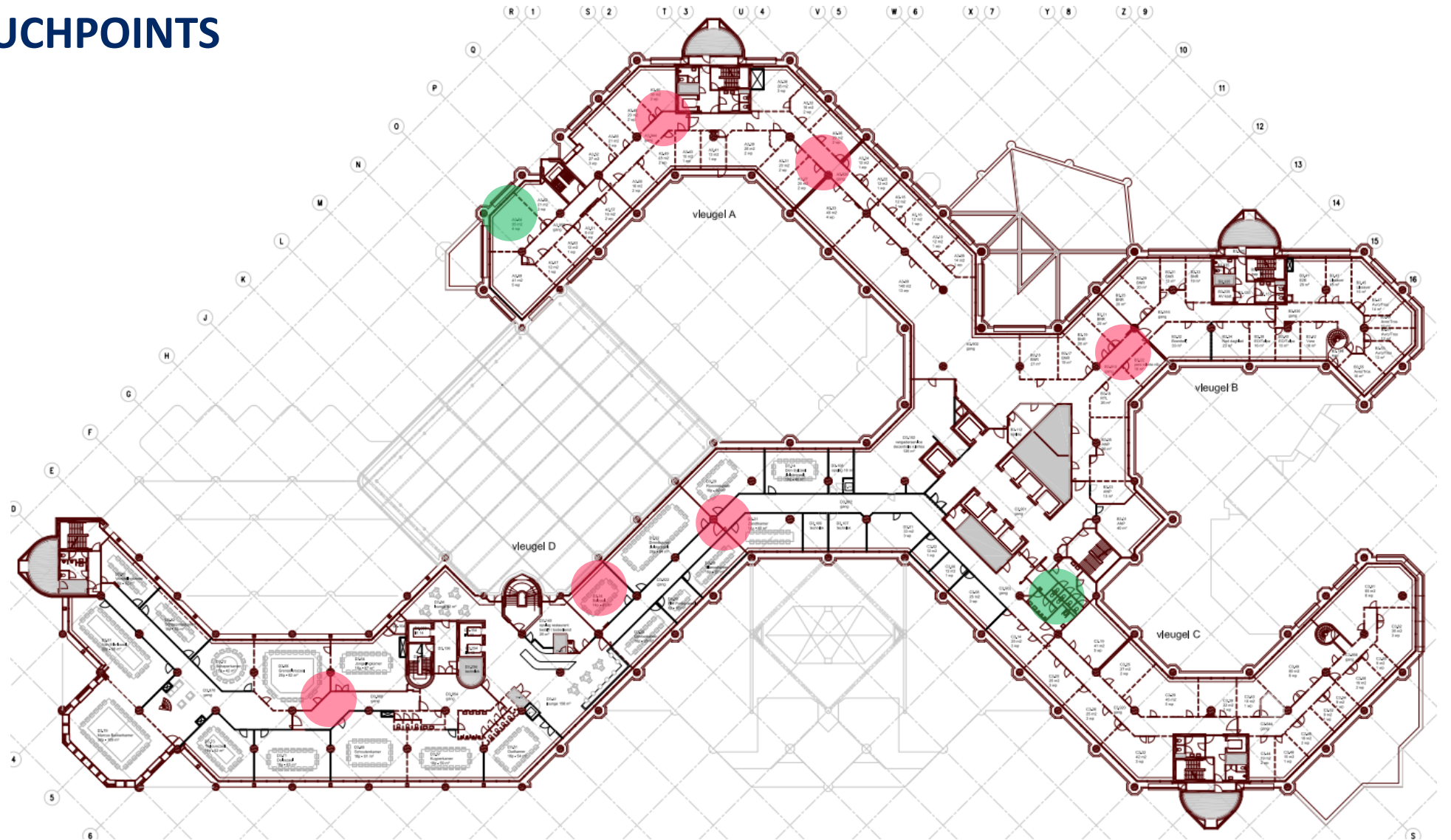
# OVERZICHT TOUCHPOINTS

Tweede verdieping



# OVERZICHT TOUCHPOINTS

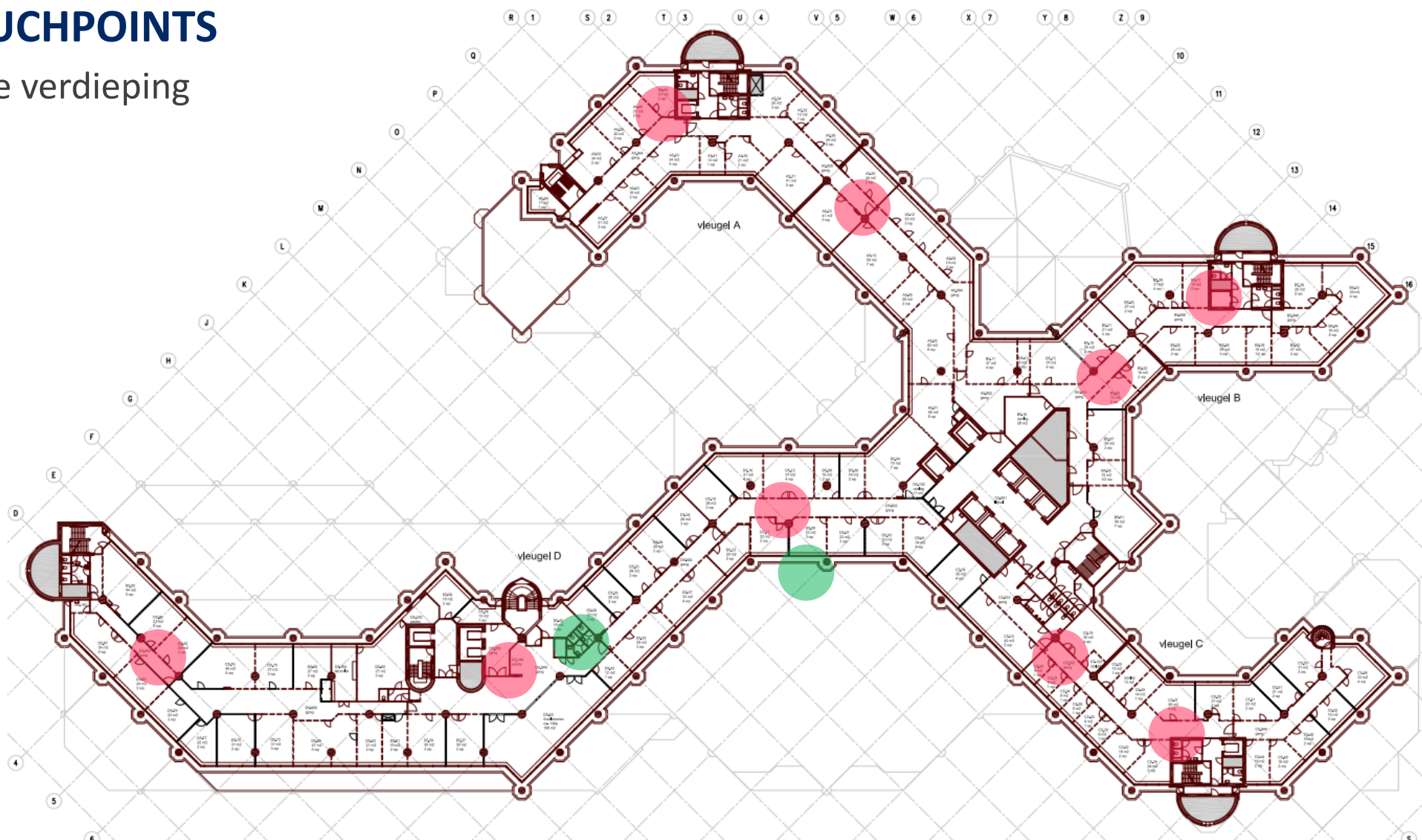
Derde verdieping





# OVERZICHT TOUCHPOINTS

Vierde t/m zevende verdieping





## 4 | SAMENVATTING

De beoordeling van de touchpoints is door middel van de kleuren groen en rood uitgevoerd: kritisch en niet-kritisch (zie excel in bijlage voor volledige vergelijking).

Een groene beoordeling toont dat op basis van het vergelijk met de huidige locatie deze touchpoints op dezelfde wijze ingezet kunnen worden in B67. Wel zijn er aandachtsgebieden voor bepaalde groene knooppunten, zoals de entrees, recepties en de Plenaire Zaal. Dit is aangegeven in de analyse in de bijlage. Een rode beoordeling toont een kritisch onderdeel welke niet volgens de genomen maatregelen op de huidige locatie 1 op 1 ingezet kan worden in B67 volgens de richtlijnen.

Tevens zijn voor alle touchpoints maatregelen en adviezen in de categorieën ruimtelijk, mens & gedrag, technologie en services benoemd welke diepgaander uitgewerkt kunnen worden.

Op de huidige locatie van de Tweede Kamer zijn diverse maatregelen genomen in de bezetting en 1.5 meter afstandsrichtlijn en protocollen. Uitgangspunt is dat zoveel mogelijk thuisgewerkt wordt en medewerkers hebben de mogelijkheid om buiten de vergaderdagen 1 dag per week op kantoor te werken. Per 1 september is bezoek en publiek in het pand toegestaan volgens het interne protocol.

Op de volgende pagina's is een overzicht van alle touchpoints met beoordeling te vinden.

De kritieke touchpoints zijn:

- Liften.
- Trappenhuizen – te smal voor tweerichtingsverkeer.
- Verkeerszones – te smal voor tweerichtingsverkeer, veel knooppunten.

- Tribune plenaire zaal – voldoet niet aan gewenste capaciteit.
- Commissiezalen – knelpunten bij verkeerszones.
- Ledenrestaurant – onvoldoende capaciteit, afstand houden bij uitgiftepunt niet mogelijk.
- Statenrestaurant – knelpunten bij ingangen/uitgangen, onvoldoende plek om iedereen uit vergaderingen te cateren.
- Vergadercentrum – Capaciteit voldoende t.o.v. huidige locatie, knelpunten bij verkeer richting vergaderzalen.
- Evenementenzaal – stuk kleiner dan huidige locatie en onvoldoende capaciteit.
- Fietsenstalling – capaciteit minder dan huidige locatie terwijl gebruik naar verwachting zal toenemen.
- Pantry's – afstand houden onmogelijk, knelpunt.

Kijkend naar het aantal unieke pasaanbiedingen (1000) op de huidige locatie is B67 **niet corona-proof** voor dit aantal medewerkers. De **maximale capaciteit** van het pand met inachtneming van de 1.5m richtlijn is **434 personen**. De grootte van de liftlobby is de beperkende factor hier in. In overleg met Tweede Kamer is deze berekening gebaseerd op de liften in de kern (6 stuks). De capaciteit kan verhoogd worden door maatregelen te nemen die de bezetting van de liftlobby spreiden.

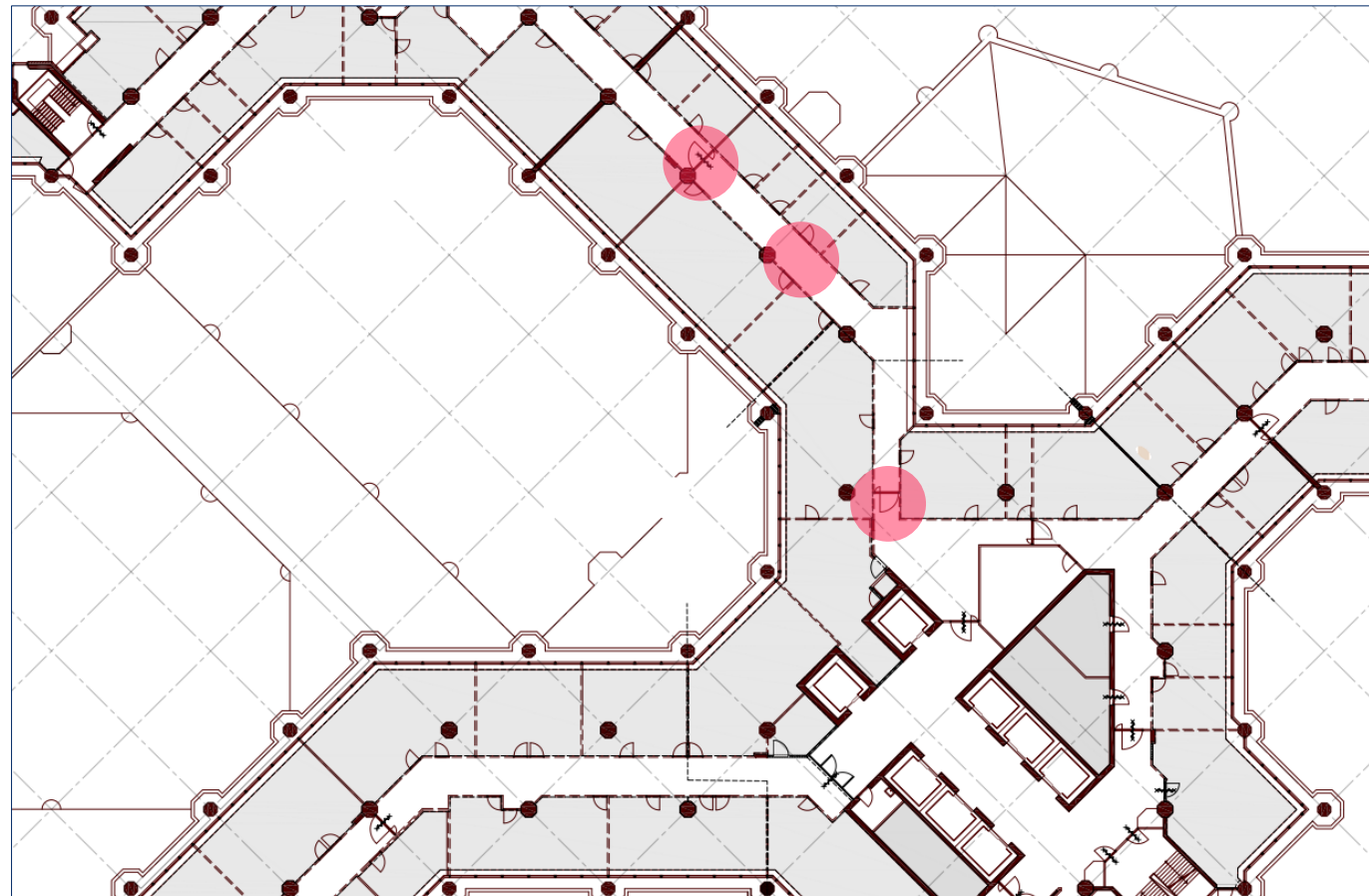
# VERKEERSZONES

## Analyse:

- Gangpaden zijn 1500-2000mm breed, voldoen niet aan NEN-norm voor tweerichtingsverkeer.
- Veel deuren in gangpaden die voor oponthoud verkeer zorgen op plekken waar geen afstand gehouden kan worden.
- Tevens zorgen deze deuren voor veel contactpunten (deurklinken en deurbediening)

## Advies:

- Laat deuren zo veel mogelijk openstaan met deurstopper
- Branddeuren open laten staan d.m.v. kleefmagneet aangesloten op brandmeldingssysteem .
- Om tweerichtingsverkeer veilig te maken dienen er fysieke scheidingen tussen de looproutes geplaatst te worden. Indien dit niet gewenst is, is het advies om een voorkeurs looproute te markeren. Indien lopen in tegengestelde richting, eerst controleren op tegenliggers.



# LIFTEN

## Analyse:

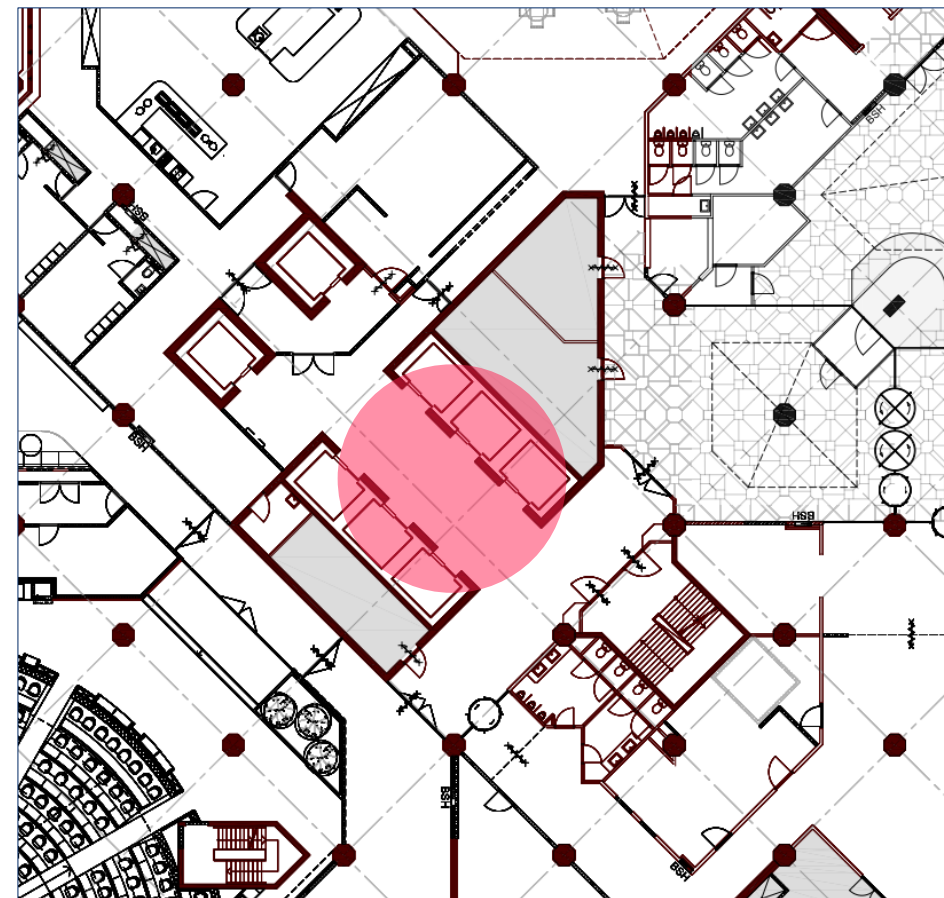
Conform 'Bijlage C. Leidraad Rijksvastgoedbedrijf voor inrichting van Rijkspanden en bepaling huisvestingscapaciteit met de 1.5 meter richtlijn' is de huisvestingscapaciteit bij liftgebruik berekend. **Capaciteit is 434 FWTE.** Deze wordt bepaald aan de hand van de maximale lengte van de wachtrij bij de liften op de eerste verdieping. Deze is vastgesteld op **15 personen.** De grootte van de liftlobby is hier de beperkende factor.

## Uitgangspunten:

- 2.2m<sup>2</sup> per wachtende.
- Liftgebruik t/m 3e verdieping verboden tenzij minder valide.
- In berekening is rekening gehouden met 6 liften in de kern. De 8 liften in de vleugels is geen rekening mee gehouden, dus de daadwerkelijke capaciteit ligt iets hoger.

## Advies:

- Fysiek markeren maximale capaciteit liften en wachtplekken lift lobby
- Vermijd aanraking liftknoppen, extra schoonmaken liftknoppen en leuning
- Lunchpiek is veelal bepalend voor de liftcapaciteit, capaciteit kan verhoogd worden door maatregelen in gedrag; lunchen op de werkplek, het splitsen van inkomend en uitgaand verkeer over verschillende lagen om tweerichtingsverkeer in de lobby's te voorkomen, hoofdverdiepingen van enkele liftgroepen verschuiven naar 2<sup>e</sup> verdieping, afspraken over liftgebruik tussen verdiepingsverkeer.





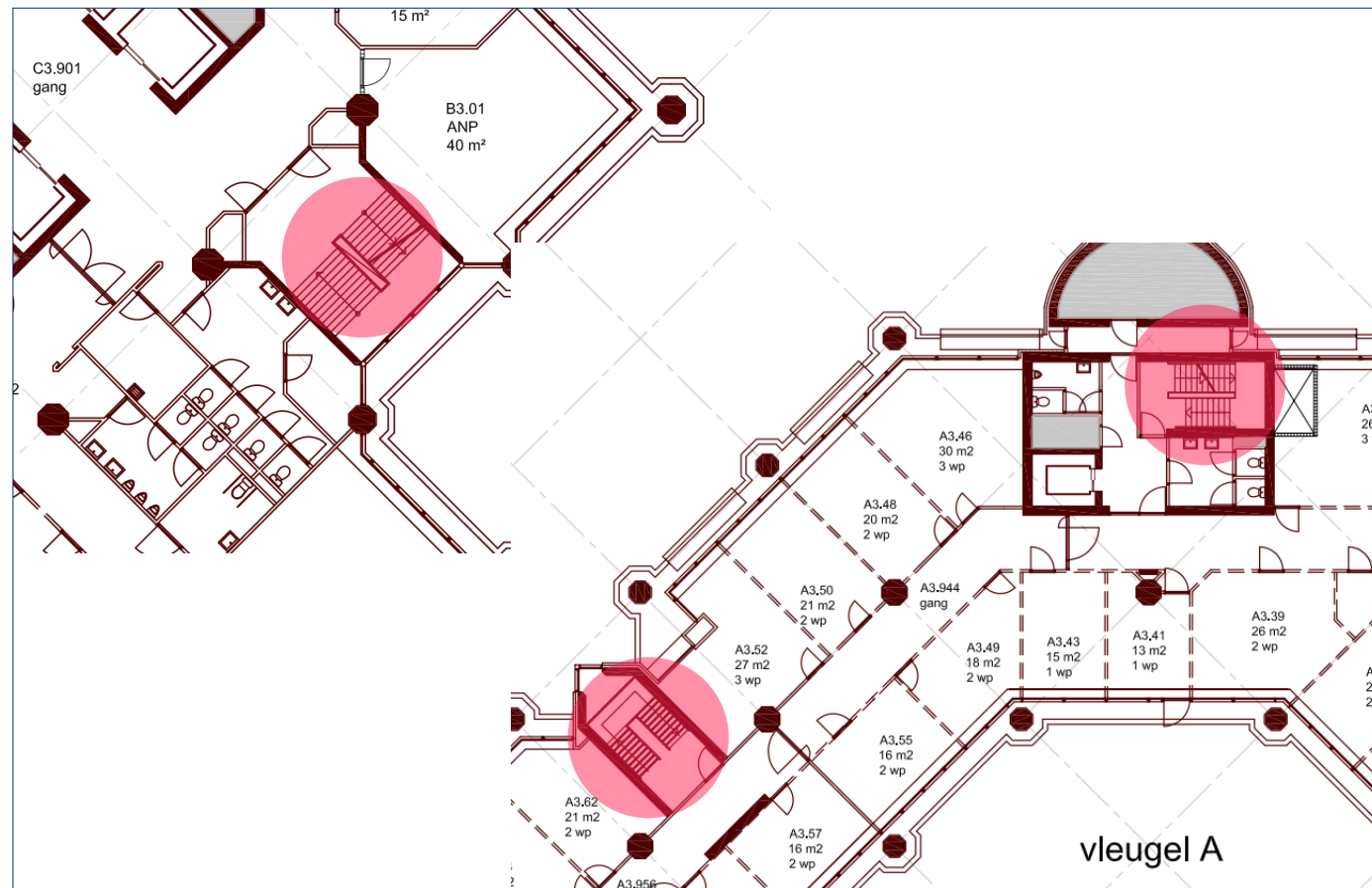
# TRAPPENHUIZEN

## Analyse:

- Trap 3 (in kern) is 2100mm breed en daardoor niet voldoende voor twee richtingsverkeer.
- Trappenhuizen in vleugels zijn max 1500mm breed en daardoor niet voldoende voor tweerichtings verkeer.

## Advies:

- Gebruik trappenhuis in kern voor stijgen en trappenhuizen in vleugels voor dalen
- Plaats desinfecteerde handgel bij ingang trappenhuis op elke verdieping
- Eventueel gebruik van no-touch key voor openen deuren
- Regelmatig trapleuning en deurbediening reinigen.



# PLENAIRE ZAAL

## Analyse:

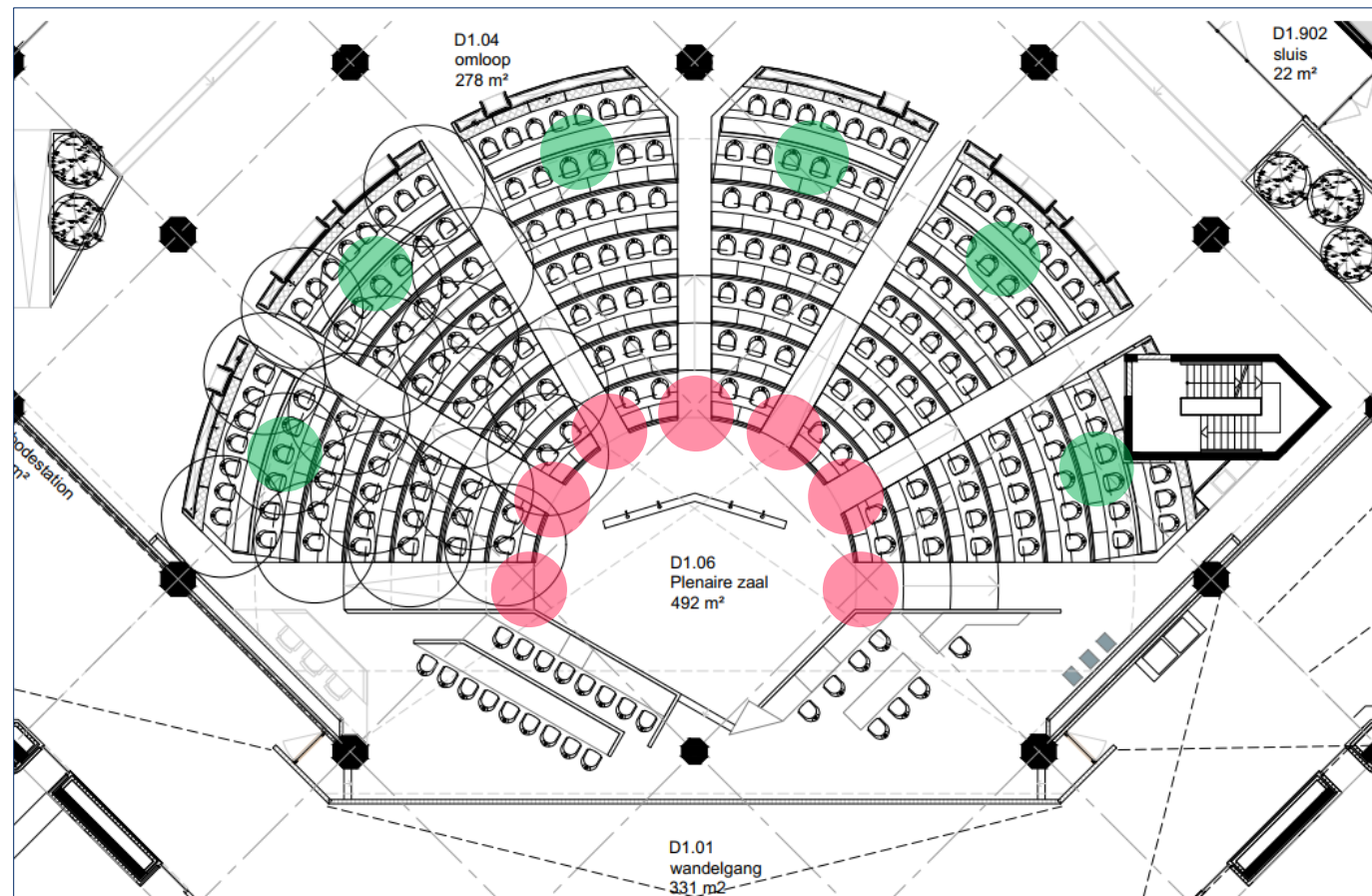
- Capaciteit voor 53 personen. Vergelijkbaar aan huidige situatie.
- Primaire gangen 1400mm breed, secundaire gangen 1000mm breed. Tweerichtingsverkeer niet mogelijk.

## Uitgangspunten:

- 1.8m afstand tussen hart stoelen.
- Vergelijk conform berekening huidige situatie; geen rekening gehouden met afstand houden bij passeren, dit is kritisch.

## Advies:

- Signing aanbrengen op beschikbare zitplekken.
- Eenrichtingsverkeer in gangen, richting visueel zichtbaar maken.
- Zaal schoonmaken na elke sessie.



# TRIBUNE PLENAIRE ZAAL

## Analyse:

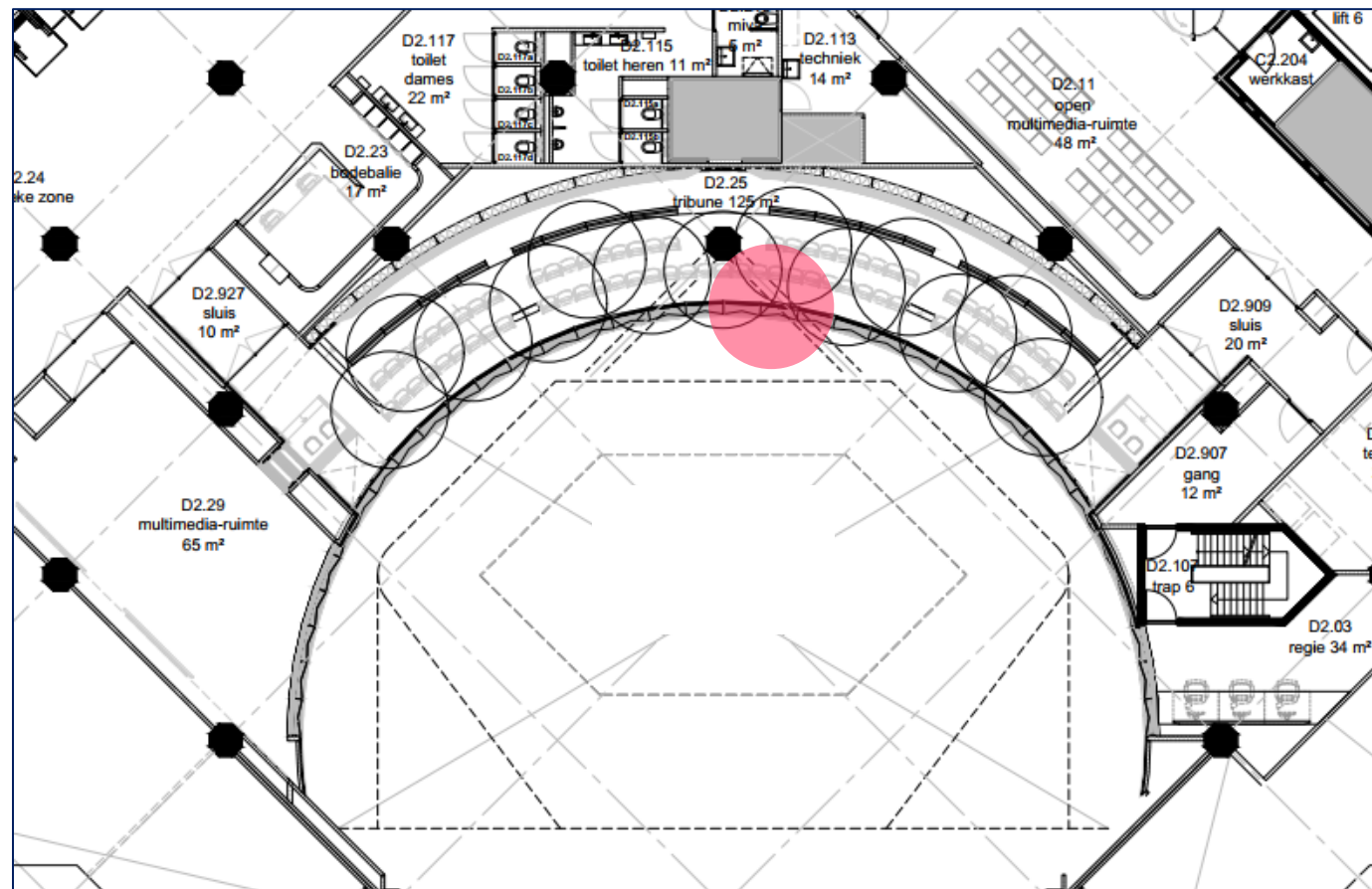
- Conform werkwijze Tweede Kamer worden vanaf 1 september weer bezoekers toegelaten. Er dient plek te zijn voor 30 bezoekers op de tribune.
- Capaciteit tribune: 13, voldoet niet aan gevraagde capaciteit.

## Uitgangspunt:

- 1.80m afstand tussen hart stoelen.

## Advies:

- Desinfecterende handgel bij ingang
- Markering aanbrengen op niet te gebruiken stoelen.
- Overige bezoekers via meeluisterfaciliteiten.





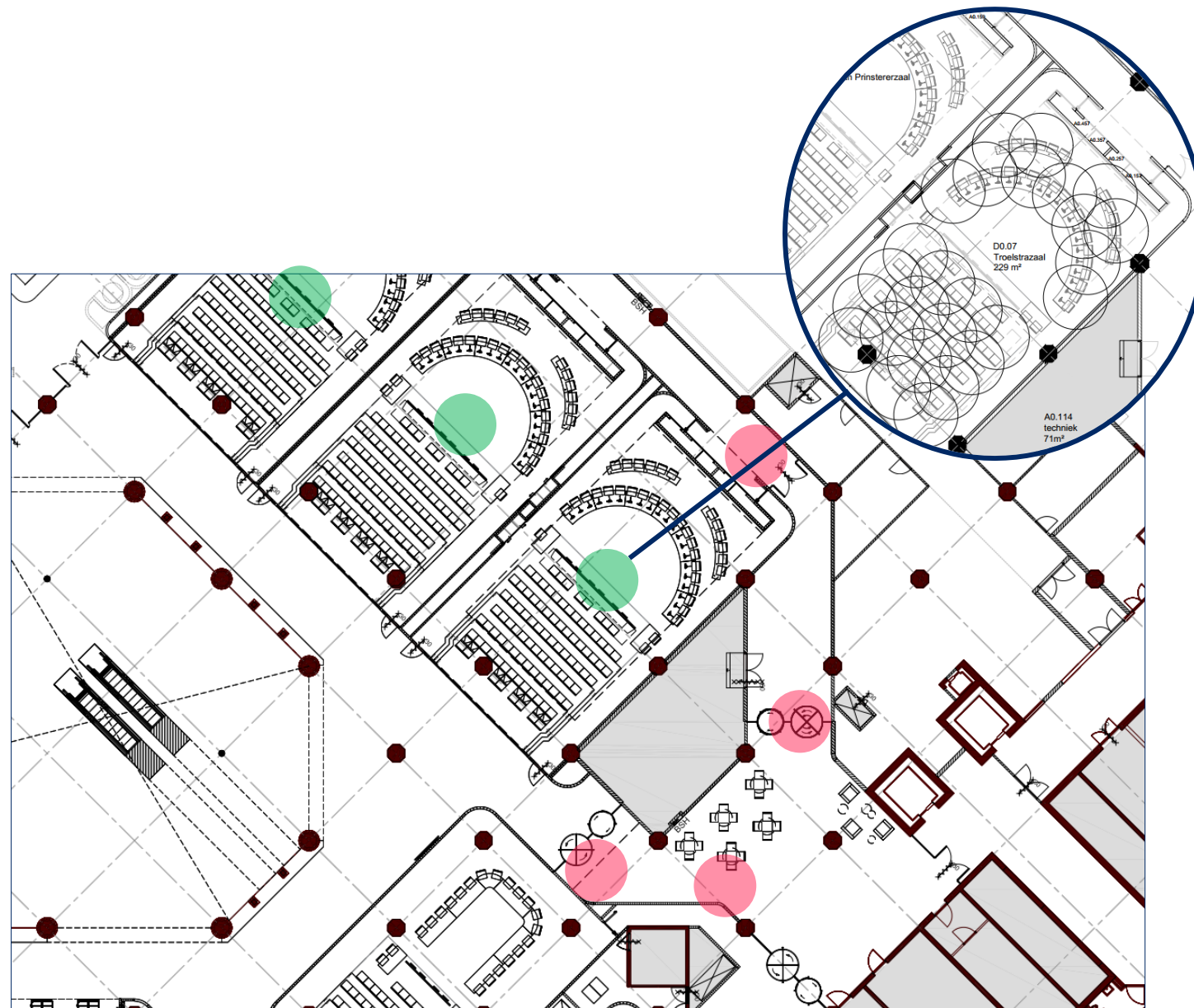
# COMMISSIEZALEN

## Analyse:

- Capaciteit commissiezalen: +- 26 per zaal (zie pagina 13).
- Capaciteit (m2) vergelijkbaar met huidig pand. In huidig pand capaciteit verhoogd d.m.v inrichten twee extra zalen.
- Kritische punten bij ingangen, 1.5m afstand houden niet mogelijk bij passeren in gangen en knooppunt bij tourniquet.
- Gang breed genoeg voor tweerichtingsverkeer, let op er kunnen wachtrijen ontstaan waardoor 1.5m afstand houden lastig wordt.

## Advies:

- Overtollige zitplekken onbruikbaar maken/verwijderen
- Markering maximum aantal personen
- Ruimte schoonmaken en ventileren na elke vergadering
- Deel tafels ontmoetingsruimte verwijderen om extra ruimte te creëren
- Desinfecterende handgel bij ingang



# MEELUISTERFACILITEITEN COMMISSIEZALEN

## Analyse:

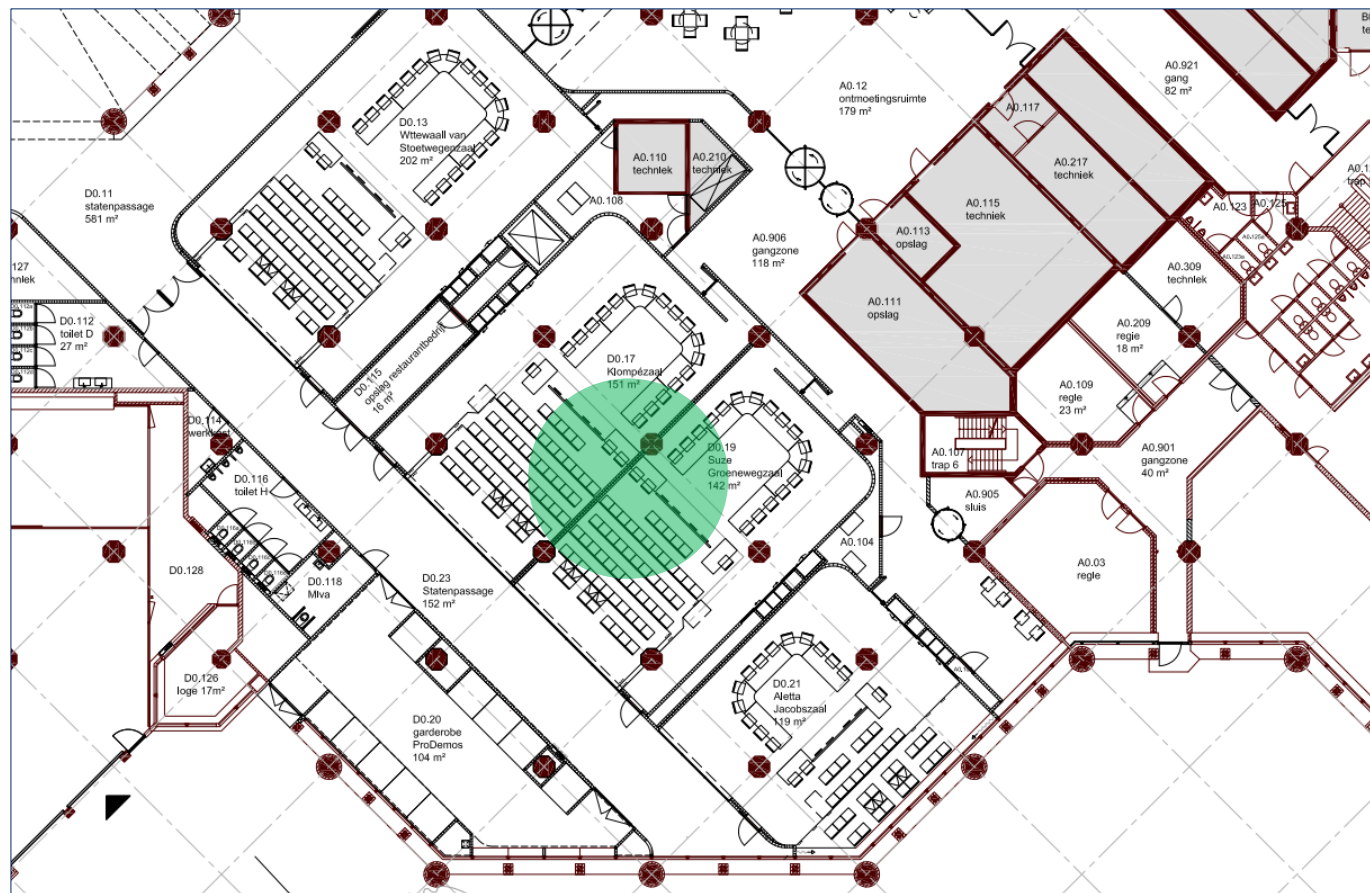
- Aletta Jacobszaal te klein, overige zalen voldoen aan gevraagde aantal personen, zie volgende pagina (conform 'Werkwijze Tweede Kamer 1 september 2020')
- Schepelhal moet nog bepaald worden in B67

## Uitgangspunten:

- Klompézaal, Suze Groenewegzaal, Wttewaal van Stoetwegen zaal en Aletta Jacobszaal dienen als meeluisterzalen voor de commissiezalen en dienen 13 personen te faciliteren.

## Advies:

- Overtollige zitplekken onbruikbaar maken/verwijderen
- Ruimte schoonmaken en ventileren na elke vergadering
- Meubilair Aletta Jacobszaal aanpassen om 13 personen te faciliteren
- Desinfecterende handgel bij ingang



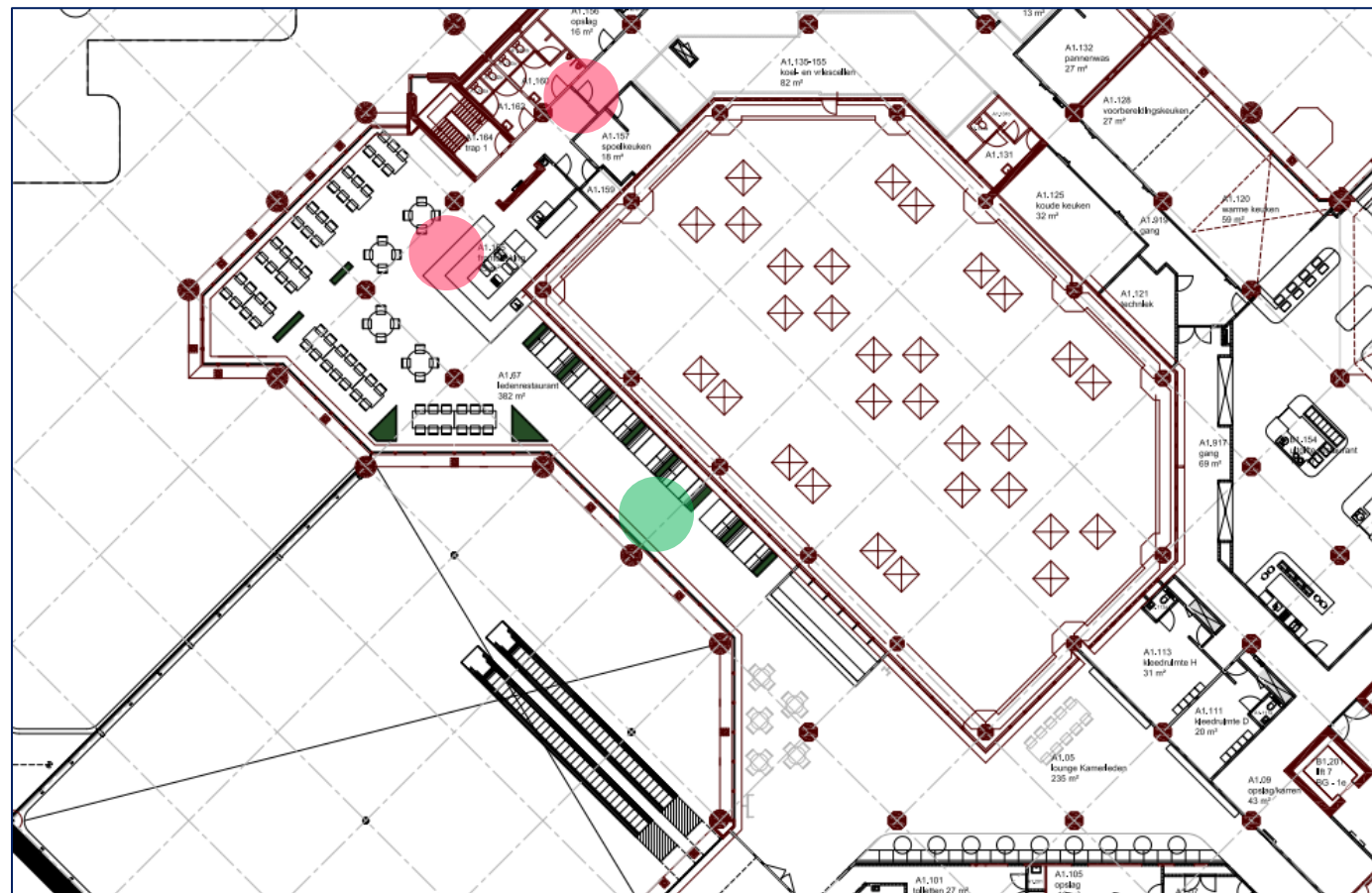
# LEDENRESTAURANT

## Analyse:

- Capaciteit 33 personen t.o.v. 44 huidige locatie.
- Onvoldoende capaciteit om iedereen uit vergaderingen voldoende te cateren wanneer men van zitplekken in restaurant gebruik maakt.
- Afstand houden bij balie niet mogelijk.

## Advies:

- Overtollige zitplekken onbruikbaar maken
- Eenrichtingsverkeer i.v.m
- Markering routing
- Gebruik d.m.v. shifts, middels reservering en bezorging op werkplek





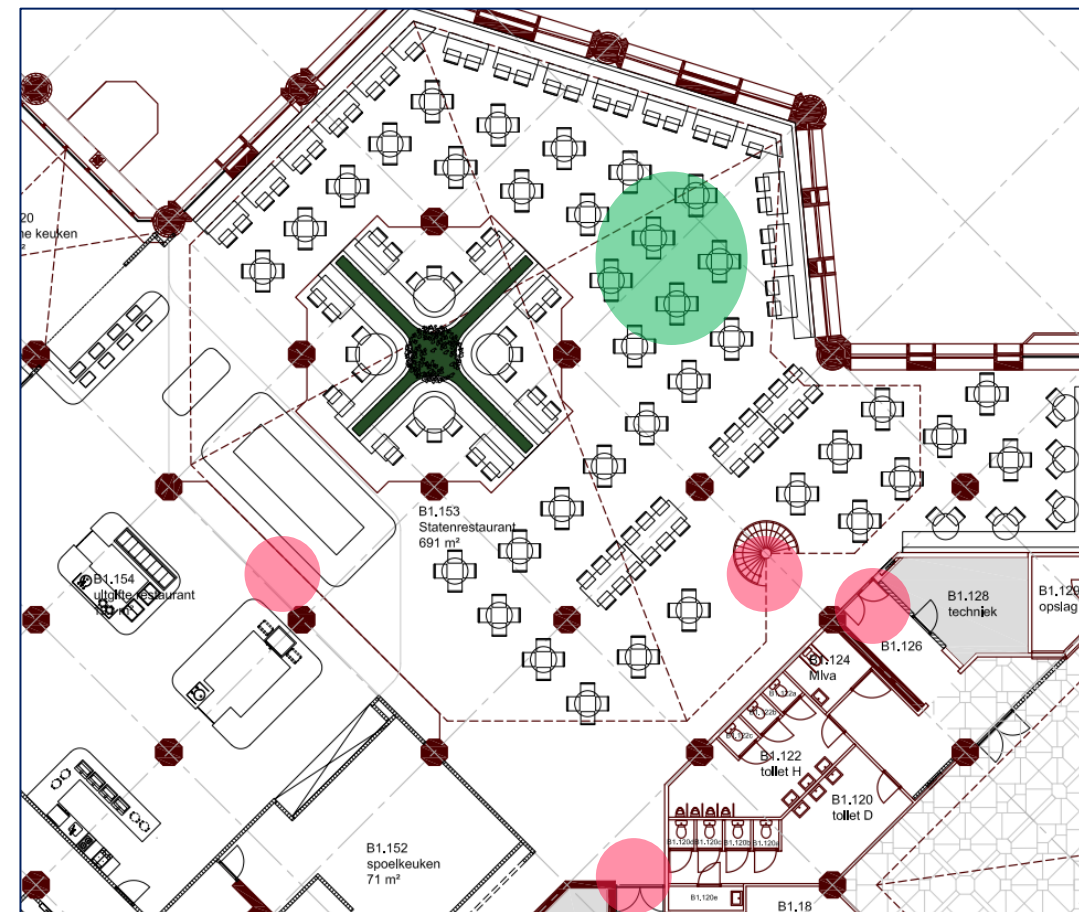
# STATENRESTAURANT

## Analyse:

- Capaciteit 83 personen.
- Hogere capaciteit dan statenrestaurant in huidige locatie.
- Onvoldoende capaciteit om iedereen uit vergaderingen voldoende te cateren wanneer men van zitplekken in restaurant gebruik maakt.
- Afstand houden in gangen niet mogelijk voor tweerichtingsverkeer i.v.m. breedte (1.50, 1.80, 1.60m).

## Advies:

- Overtollige zitplekken onbruikbaar maken.
- Wenteltrap in Statenrestaurant eenrichting maken, alleen dalend (breedte is 1m).
- Routing: doorgang. één als ingang gebruiken en de andere doorgang gebruiken als uitgang.
- Markering routing.
- Gebruik d.m.v. shifts, middels reservering en bezorging op werkplek.



# VERGADERCENTRUM

## Capaciteit

### Analyse:

- Capaciteit vergaderzalen totaal: 316 (2779 m2 i.v.m 2629 m2) inclusief commissiezalen, exclusief fractiekamers & plenaire zaal.
- Kritische punten bij entrees en gangen in vergadercentrum 3<sup>e</sup> verdieping, 1.5m afstand houden niet mogelijk.

### Uitgangspunt:

- 1.8m afstand tussen hart stoelen.

### Advies:

- Eenrichtingsverkeer en gedragsregels markeren
- Overtollige zitplekken onbruikbaar maken/verwijderen
- Markering maximum aantal personen
- Ruimte schoonmaken en ventileren na iedere vergadering
- Hygiënemiddelen plaatsen

Begane grond		3e verdieping	Vergadercentrum
Wittewaal van Stoetwegenzaal	16	Den Uylzaal	5
Klompézaal	15	Zandtkamer	4
Suze Groenewegzaal	15	Rommekamer	6
Aletta Jacobszaal	11	Dreeskamer	9
Troelstrazaal	26	Tilanskamer	4
Groen van Prinstererzaal	26	Pim Fortuynzaal	2
Thorbeckezaal	26	Donkerkamer	4
<b>1e verdieping</b>		Balzaal	5
Eerste Commissiekamer	5	Oudkamer	6
Ministerkamer	3	Kuyperkamer	7
Ambtenarenkamer	4	Schoutenkamer	7
Koffiekamer	5	Daleszaal	7
Max van der Stoelzaal	21	Terlouwzaal	6
Schrijfkamer	10	Marcus Bakkerkamer	10
<b>2e verdieping</b>		Van Mierlozaal	10
Filmzaal/ van Someren Downerzaal	11	Vondelingenkamer	4
		Schaepmankamer	4
		Schaperkamer	5
		Grenadierszaal	10
		Jongelingkamer	7

# VERGADERCENTRUM

## Capaciteit

### Analyse:

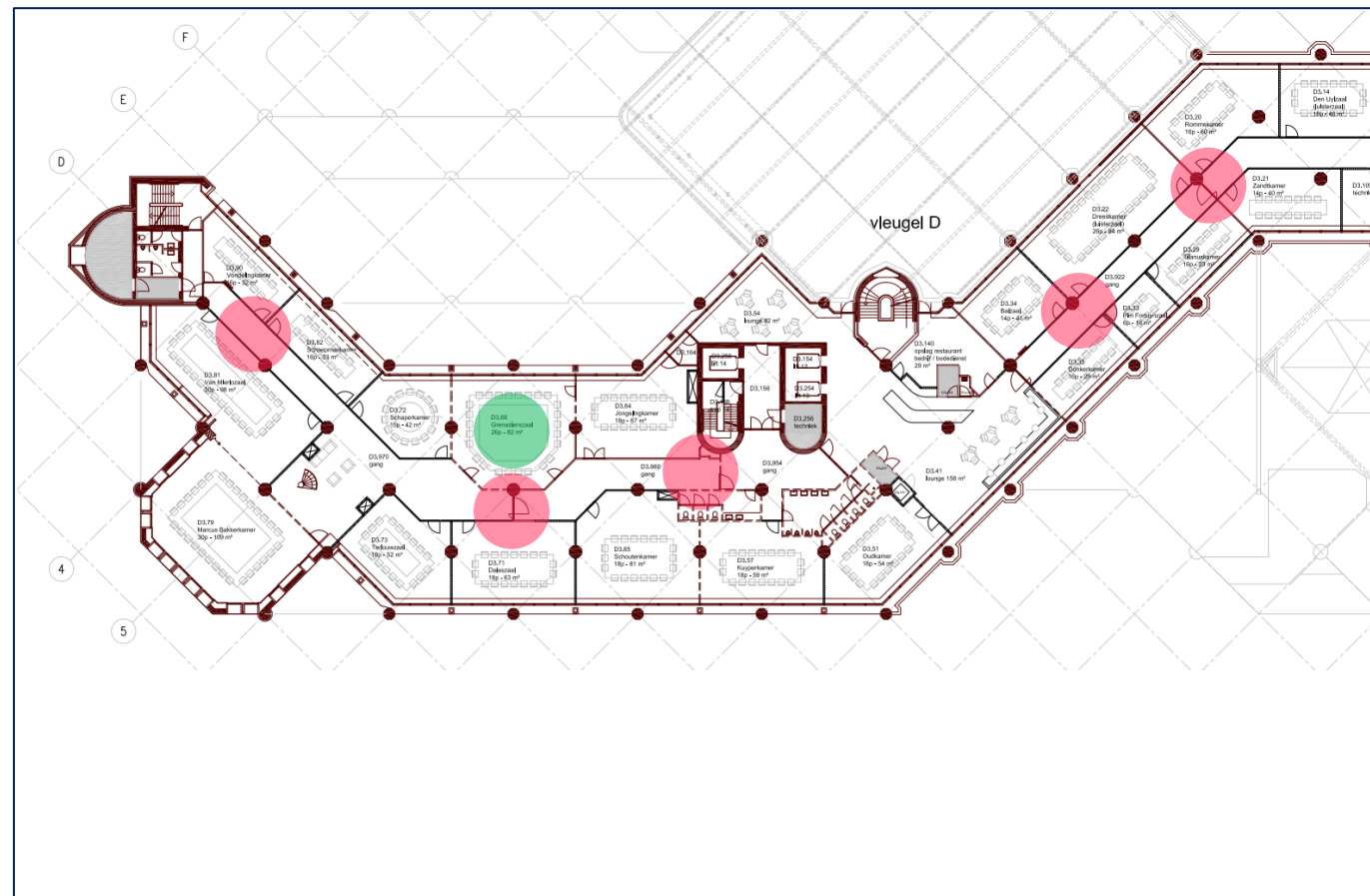
- Capaciteit vergaderzalen totaal: 316 (2779m<sup>2</sup> i.v.m 2629 m<sup>2</sup>) inclusief commissiezalen, exclusief fractiekamers & plenaire zaal.
- Kritische punten bij entrees en gangen in vergadercentrum 3<sup>e</sup> verdieping, 1.5m afstand houden niet mogelijk.

### Uitgangspunt:

- 1.8m afstand tussen hart stoelen.

### Advies:

- Eenrichtingsverkeer en gedragsregels markeren
- Overtollige zitplekken onbruikbaar maken/verwijderen.
- Markering maximum aantal personen.
- Ruimte schoonmaken en ventileren na iedere vergadering.
- Desinfecteerde handgel in elke vergaderzaal plaatsen.





## D1.29 VERGADERRUIMTE

### Analyse:

- Capaciteit vergaderruimte: 6 personen
- Gevraagde capaciteit 20 personen, ruimte voldoet niet. 100m<sup>2</sup> is benodigd voor het faciliteren van 20 personen in een vergaderruimte.

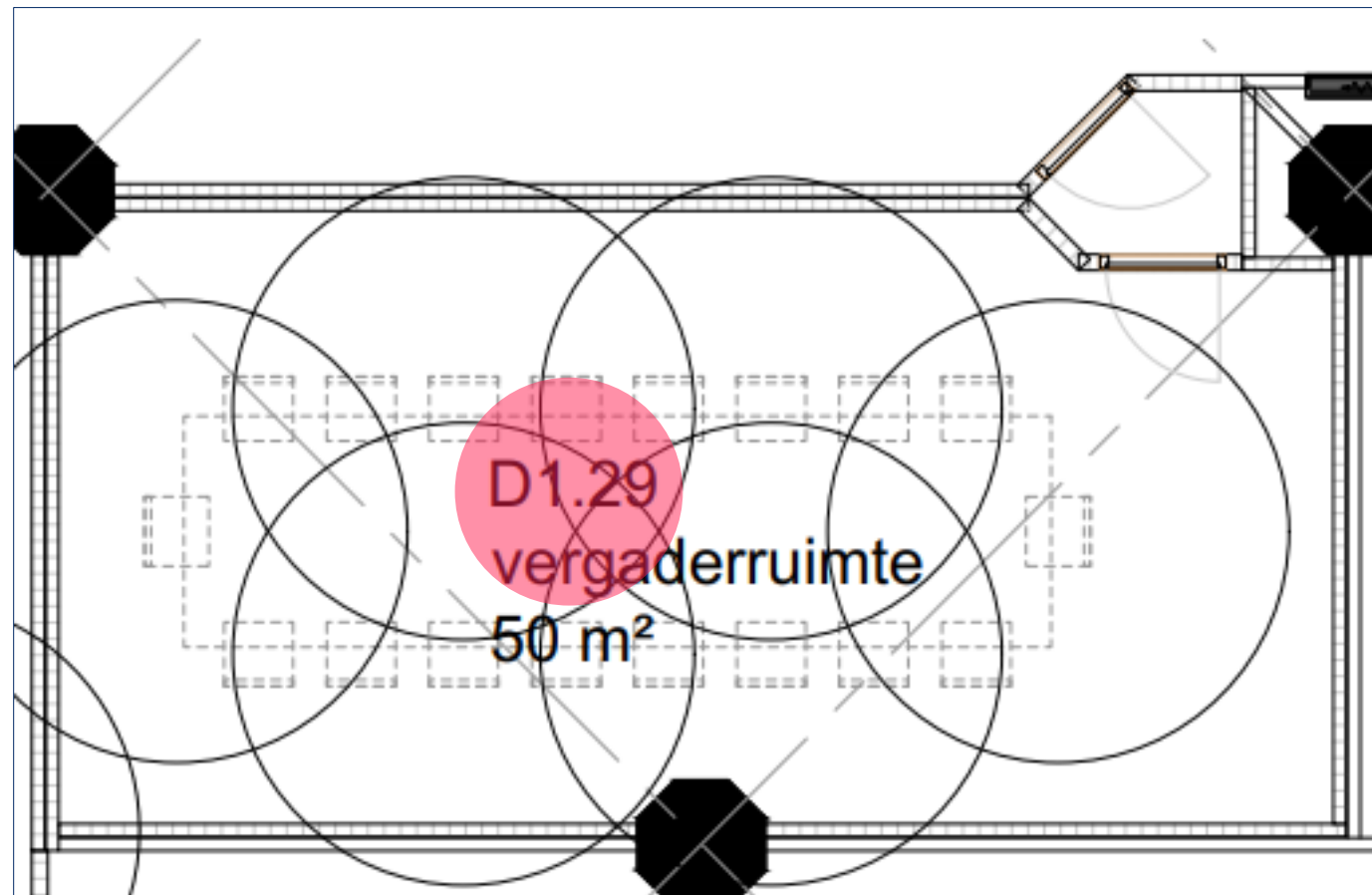
### Uitgangspunten:

- 1.8m afstand tussen hart stoelen.
- Vergaderruimtes vereisen 5m<sup>2</sup> per persoon.

### Advies

Overtollige zitplekken onbruikbaar maken/verwijderen

- Markering maximum aantal personen
- Ruimte schoonmaken en ventileren na iedere vergadering, desinfecteerde handgel plaatsen.
- Video conferencing beschikbaar stellen
- Indien 20 personen gefaciliteerd moeten worden dient er een andere ruimte toegewezen te worden.



---

**Drees & Sommer** | Netherlands

Hoefbladstraat 20-22, Nieuw-Vennep  
Kastanjelaan 400, Eindhoven

Phone: +31 (0)88 776 26 70  
E-mail: [info.nl@dreso.com](mailto:info.nl@dreso.com)

---

**DREES &  
SOMMER**