



Ministerie van Sociale Zaken en  
Werkgelegenheid

# Voortgangsrapportage Meerjarenprogramma RI&E 2020-2023

*Risico Inventarisatie en Evaluatie*



## RI&E: waarom, hoe, wie, wat

### Waarom

een meerjaren-  
programma RI&E

3



### Hoe

we werken aan het  
meerjarenprogramma

5



### Met wie

werken we samen

7



### Wat

zijn de onderdelen van  
het meerjarenprogramma

9



## Programmaliijnen

**Programmaliijn 1**  
Communicatie

11



**Programmaliijn 2**  
Toepassing

15



**Programmaliijn 3**  
Toezicht en handhaving

22





# Waarom een meerjarenprogramma RI&E

## ? Waarom een meerjarenprogramma RI&E



### Arbeidsomstandigheden in cijfers

**Circa 4000 mensen per jaar overlijden** als gevolg van arbeidsomstandigheden. Daarnaast is het aantal beroepsziekten in Nederland hoog.



### RI&E als basis

**Gezond en veilig werken** begint met inzicht hebben in de risico's op de werkvloer en het treffen van passende maatregelen.



### Naleving blijft achter

**De helft van alle bedrijven heeft een RI&E.** Van de bedrijven met een RI&E heeft een klein deel de belangrijkste risico's geïnterpreteerd. Worden veel knelpunten ervaren (vooral MKB). Zie voor meer informatie Arbo in bedrijf van Inspectie SZW.



### Complex probleem

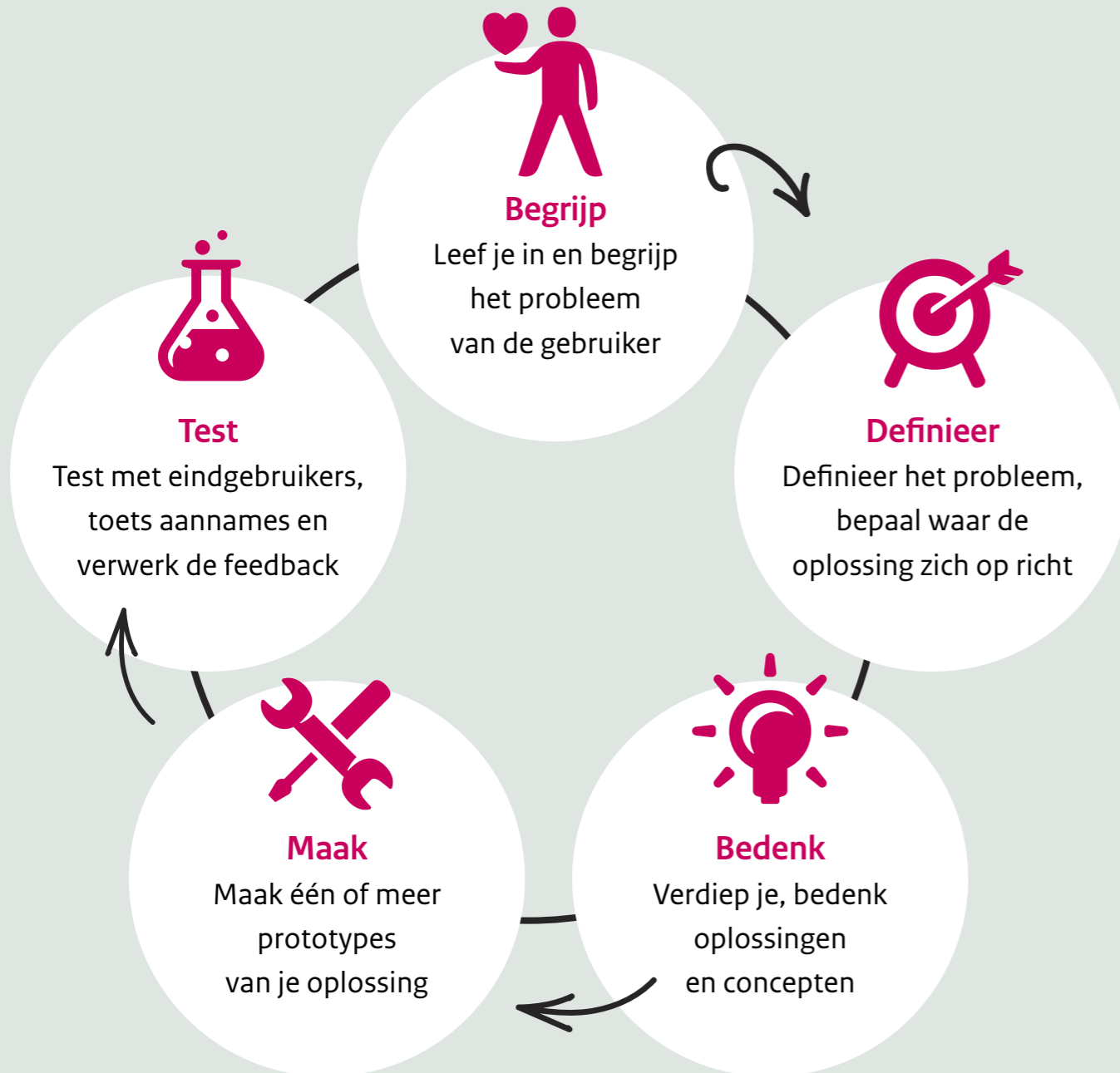
**Omvangrijke en moeilijk te bereiken doelgroep.** Verschillende actoren betrokken en veel perspectieven ten aanzien van het probleem, er zijn bredere knelpunten in het stelsel Gezond en Veilig Werken die samen komen in het vraagstuk.



# Hoe werken we aan het meerjarenprogramma

# Hoe werken we aan het meerjarenprogramma

## 1 Methode



## 2 Uitgangspunten

- **Interventies ontwikkelen** die aansluiten op de eindgebruiker: werkgever & werknemer.
- **Stapsgewijs uitrollen** en doorlopend testen van oplossingen.
- **Gezamenlijke aanpak:** kanalen benutten die werkgever als ondernemer gebruikt in dagelijkse bedrijfsvoering.
- **Lerende aanpak:** bijstellen waar nodig.

## 3 Gefaseerde aanpak

### **Ontwikkelen van het Meerjarenprogramma 2019**

Startbijeenkomst en werksessies, interviews met werkgevers, analyse knelpunten kwaliteit RI&E en design sprint.

### **Uitvoering 1<sup>e</sup> fase: kwantiteit 2020-2021**

Focus op verhogen aantal bedrijven met een RI&E en bevorderen dat werkgevers in staat zijn op een goede manier risico's te inventariseren.

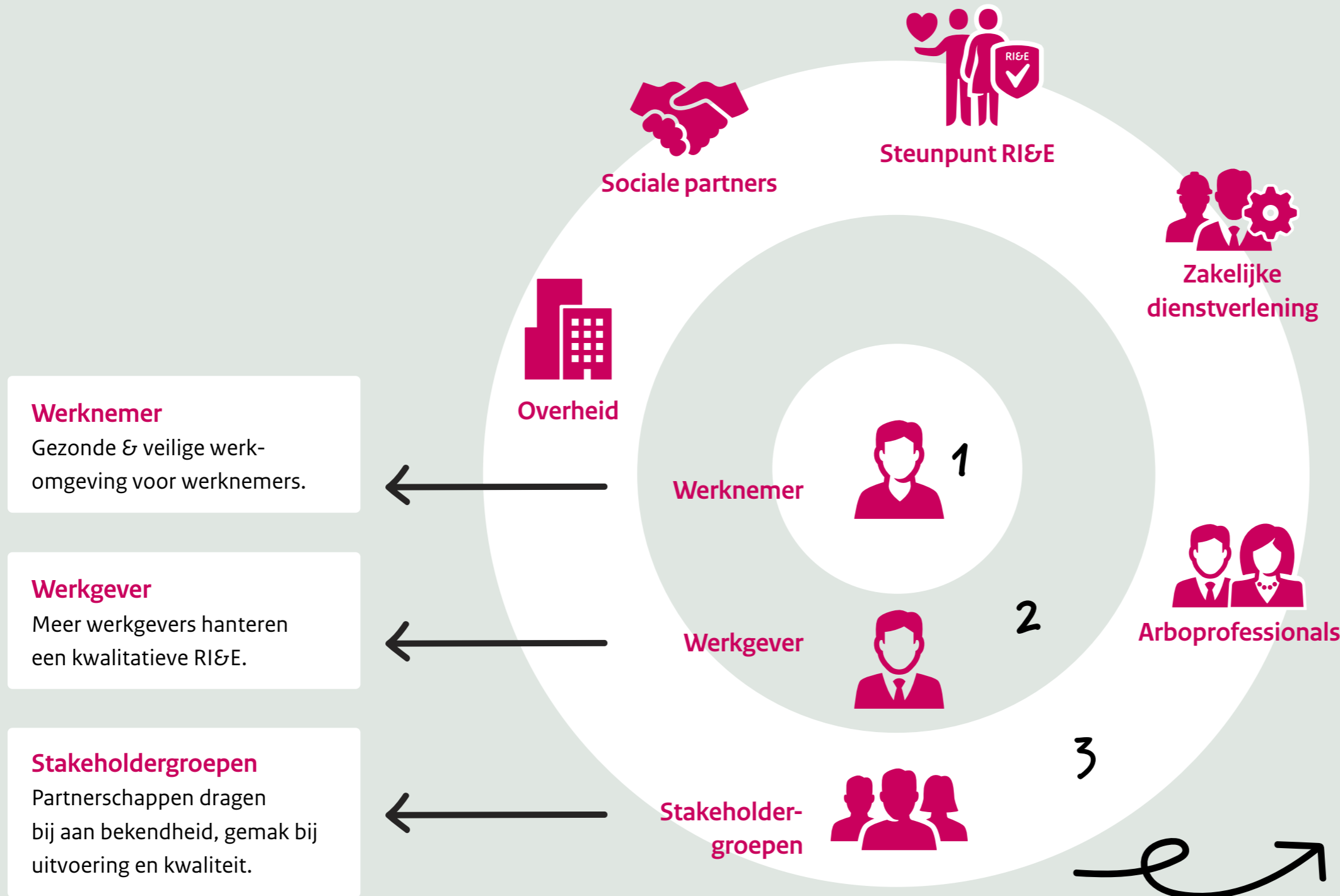
### **Uitvoering 2<sup>e</sup> fase: kwaliteit 2022-2023**

Focus op bevorderen dat werkgevers in staat zijn op een goede manier risico's te beheersen (bepalen maatregelen, invoeren en opvolgen).



**Met wie  
werken we samen**

# Met wie werken we samen



## Stakeholdergroepen

### Overheid

- Inspectie Sociale Zaken en Werkgelegenheid
- Kamer van Koophandel
- Ondernemersplein

### Sociale partners

- Stichting van de Arbeid: FNV, VCP, CNV, VNO-NCW, MKB NL, LTO Nederland
- Arboplatform SER

### Steunpunt RI&E

### Zakelijke dienstverlening

- Verbond van Verzekeraars
- Adfiz Branchevereniging van onafhankelijk financieel adviseurs
- RB Register Belasting adviseurs
- NOAB Nederlandse Administratie- en Belastingdeskundigen
- NBA Nederlandse beroepsorganisatie van accountants
- SRA Nederlandse Orde van Administratie- en Belastingdeskundigen

### Arboprofessionals

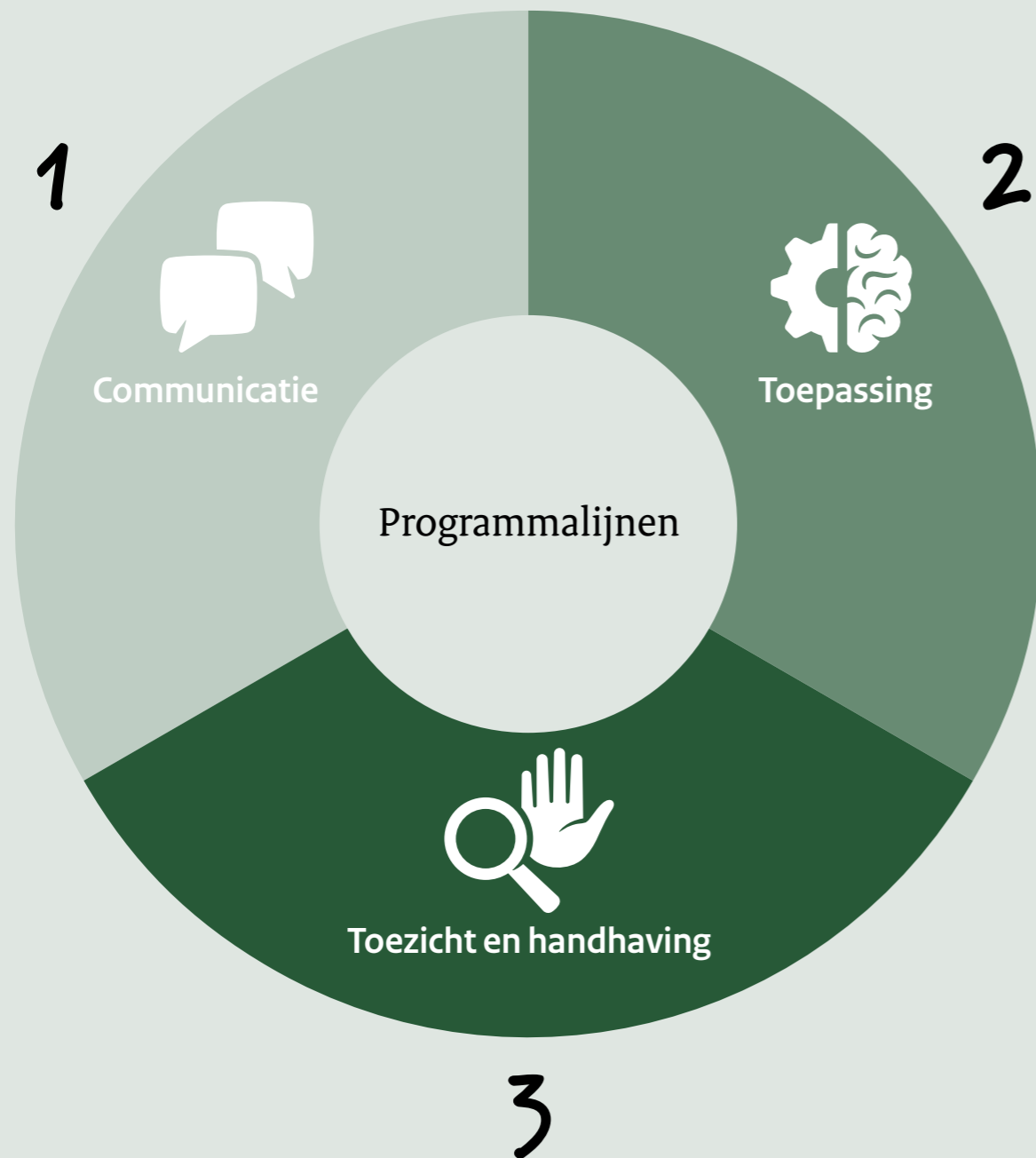
- OVAL Organisatie Vitaliteit Activering en Loopbaan
- BA&O Beroepsorganisatie Arbeids- & organisatiedeskundigen
- NVvA Nederlandse Vereniging van Arbeidshygiëne
- NVVK Nederlandse Vereniging Veiligheidskundigen
- NVAB Nederlandse Vereniging voor Arbeids- en bedrijfsgeneeskunde





**Wat**  
zijn de onderdelen van  
het meerjarenprogramma

## Wat zijn de onderdelen van het meerjarenprogramma



### Communicatie

#### Doelstelling

Verhogen van de bekendheid van de RI&E-verplichting.

Een groot deel van werkgevers die niet naleeft weet niet van de wettelijke verplichting (Inspectie SZW, Arbo in bedrijf 2018).

### Toezicht en handhaving

#### Doelstelling

Intensiveren handhavingsregime.

De Inspectie SZW werkt toe naar een intensiever handhavingsregime. Daarbij wordt gezocht naar nieuwe manieren om handhaving efficiënter en effectiever in te richten.

### Toepassing

#### Doelstelling

Zorgen voor een betere uitvoering van de RI&E-verplichting.

Het MKB ervaart uiteenlopende knelpunten bij het uitvoeren van de RI&E (Rapport Beleidsonderzoekers december 2019: 'Je wilt de RI&E levend houden'). De knelpunten worden aangepakt aan de hand van drie sporen: informatievoorziening, instrumenten en advisering & toetsing.



## Programmaliijn 1 Communicatie

Verhogen van de bekendheid van de verplichting (een groot deel van werkgevers die niet naleven weten niet van de verplichting).



## Campagne

### Terugblik 2020

Begin 2020 is een campagne ontwikkeld. De campagne is in september tijdens de Week van de RI&E gestart. Werkgevers worden bewust gemaakt van de RI&E verplichting, geïnformeerd over het nut en de noodzaak van de RI&E en krijgen handelingsperspectief geboden door te verwijzen naar de website van 'Route naar RI&E.nl' waar de doelgroep direct aan de slag kan met een RI&E.

SZW informeert de doelgroep via radio, social media, internet en publicaties in diverse vakbladen en "de ondernemer". Daarnaast is een samenwerking met partijen opgezet om de communicatieboodschap te verspreiden. Hiervoor is communicatiemateriaal ontwikkeld dat door partijen kan worden verspreid, bijvoorbeeld een animatie. Er wordt samengewerkt met vertrouwde partijen zoals Arboplatform SER, Inspectie SZW en er zijn nieuwe samenwerkingen aangegaan: Kamer van Koophandel, Ondernemersplein, het Verbond van Verzekeraars en financiële dienstverleners.

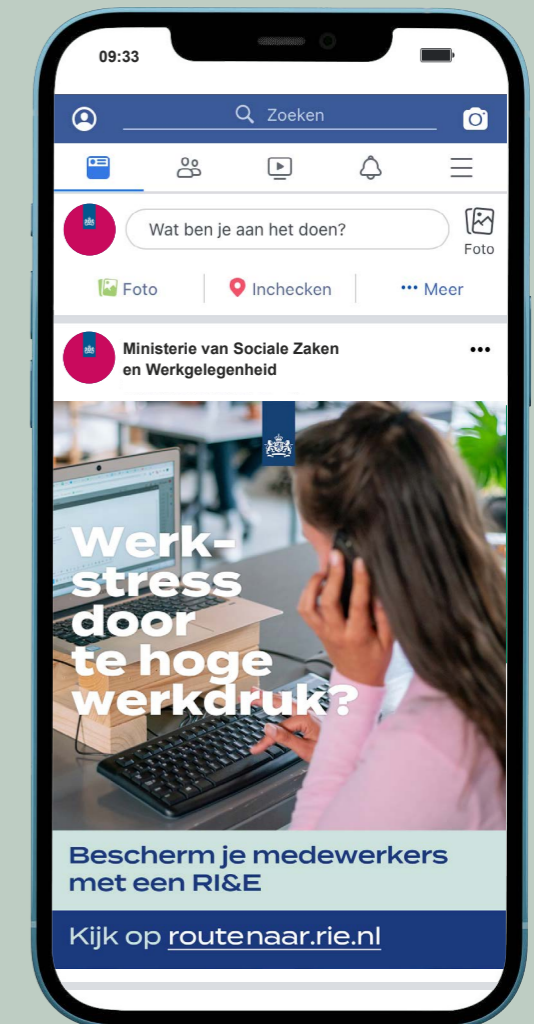
Van 21 tot en met 25 september is de 6de Week van de RI&E georganiseerd door het Steunpunt RI&E. Met ruim 80 activiteiten en meer dan 100 supporters zijn ondernemers op weg geholpen om aan de slag te gaan met de RI&E. Dit jaar hebben het Steunpunt en SZW een gezamenlijke kick-off georganiseerd voor intermediairs en supporters. In een talkshow zijn de belangrijkste stakeholders onder leiding van Aldith Hunkar met elkaar in gesprek gegaan over gezond en veilig werken. De kick-off werd afgesloten met de lancering van 'Route naar RI&E' door staatssecretaris Bas van 't Wout en voorzitter van MKB-Nederland Jacco Vonhof.



## Vooruitblik 2021

Op basis van de inzichten van de effectmeting naar de 2020 campagne wordt deze verder aangescherpt en de komende jaren stapsgewijs uitgevoerd.

Bij de opvolging van de campagne is aandacht voor het belang van het kwalitatief goed uitvoeren van de RI&E. De campagne had tot nu toe vooral tot doel om de bekendheid van de RI&E-verplichting te verhogen om ervoor te zorgen dat meer bedrijven over een RI&E beschikken. De campagne zal zich de komende jaren meer gaan richten op het verbeteren van de kwaliteit van de RI&E.





## Ben Kramer

Risicodeskundige Achmea Gezond en Veilig werken  
Namens Verbond van Verzekeraars

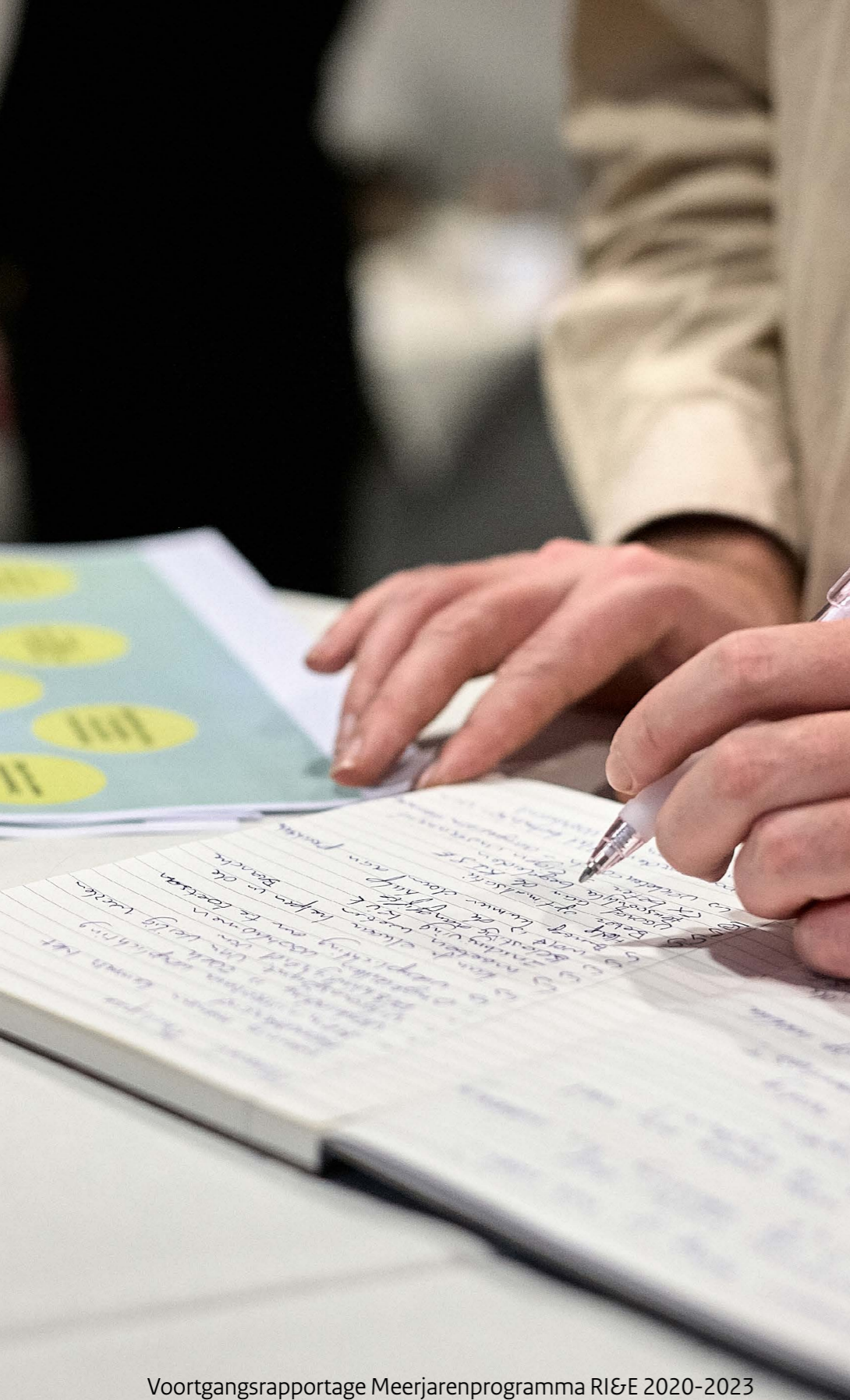
“

Werkgevers hebben een plicht om te zorgen dat werknemers hun werk veilig en zonder gezondheidsrisico's kunnen uitvoeren. De Risico Inventarisatie en Evaluatie (RI&E) helpt de werkgever deze risico's inzichtelijk te maken en maatregelen te treffen om ziektes en ongevallen op de werkvloer te voorkomen.

Ik zie iedere dag opnieuw hoe werkgevers er alles aan doen om de medewerkers en gasten in hun bedrijf te beschermen tegen corona. Het risicobewustzijn is nu bijzonder hoog. Daarom denk ik dat dit hét moment is om door te pakken en een RI&E op te stellen. Want veel meer arbeidsrisico's verdienen zo'n grondige aanpak!

Het Verbond van Verzekeraars ondersteunt de informatiecampagne en nieuwe website van het Steunpunt RI&E 'Route naar RI&E' dan ook van harte.

”



## Programmaliijn 2 Toepassing

Zorgen voor een betere uitvoering van de verplichting (de uiteenlopende knelpunten stapsgewijs aanpakken).



**Informatievoorziening**

**Terugblik**

Werkgevers ervoeren de informatie over de RI&E-verplichting als versnipperd en niet eenduidig. Om dit knelpunt aan te pakken is een flyer ontwikkeld door SZW, het Verbond van Verzekeraars en Arboplatform SER. De flyer geeft een duidelijke en uniforme basisuitleg over de wet- en regelgeving. Samenwerkingspartners in de communicatiecampagne kunnen deze flyer gebruiken om werkgevers te informeren over de RI&E-verplichting. Deze flyer is tevens terug te vinden op het Arboportaal.

**Vooruitblik**

Voor een structurele aanpak van het knelpunt in de informatievoorziening wordt in 2021 gewerkt aan het verder stroomlijnen van de informatie die verschillende organisaties bieden over de RI&E-verplichting.

De ambitie is dat op overheidswebsites en via kanalen van samenwerkingspartners de regelgeving beknopt, eenduidig en uniform uitgelegd wordt en voor gedetailleerde informatie en instrumenten wordt doorverwezen naar de website van het Steunpunt RI&E.





### Instrumenten

#### Terugblik

In 2020 is het Steunpunt RI&E de pilot 'Route naar RI&E' gestart: een nieuw (digitaal) startpunt voor iedere werkgever om een passende route (hulp) te vinden voor het maken van een RI&E. 'Route naar RI&E' is ontwikkeld op basis van de opbrengsten van een design sprint die in 2019 is georganiseerd ter voorbereiding op het Meerjarenprogramma RI&E.

Er zijn vier routes beschikbaar:

- 1 Een branche RI&E-instrument gebruiken
- 2 Zelf een RI&E opstellen
- 3 Een RI&E laten opstellen door een arbodeskundige(n)
- 4 Een nieuw (online) instrument gebruiken als onderdeel van 'Route naar RI&E'. In de pilot is het instrument beschikbaar voor kleine werkgevers (max. 25 werknemers) die niet kunnen terugvallen op een brancheorganisatie.

Het nieuwe instrument helpt werkgevers stapsgewijs met het maken van een RI&E inclusief plan van aanpak.

- ✦ De belangrijkste risico's staan 'aangevinkt' op basis van de gekozen sector. De werkgever kan de risico's aanvullen en maatregelen opstellen, passend bij de specifieke omstandigheden van het bedrijf.
- ✦ In het instrument komen de 'arbo-verplichtingen' in een checklist aan bod.
- ✦ Het instrument biedt de mogelijkheid het resultaat te delen met werknemers en een arbodeskundige(n) voor de toetsing van de RI&E.



## Instrumenten

### Vooruitblik

Het Steunpunt RI&E werkt in 2021 stapsgewijs verder aan het verder verbeteren van de ondersteuning van ondernemers.

### Route naar RI&E

Op basis van de ervaringen van gebruikers wordt de digitale omgeving doorlopend geoptimaliseerd, in het bijzonder het nieuwe instrument. Eind 2021 wordt het instrument geëvalueerd. Op basis van de resultaten wordt – in overleg met sociale partners – bekeken of het instrument aan een grotere doelgroep beschikbaar gesteld kan worden.

### Website van het Steunpunt RI&E

Op basis van een gebruikersonderzoek onder de primaire doelgroepen van het Steunpunt RI&E wordt de website gemoderniseerd en gebruiksvriendelijker gemaakt. Route naar RI&E wordt geïntegreerd in de nieuwe website.

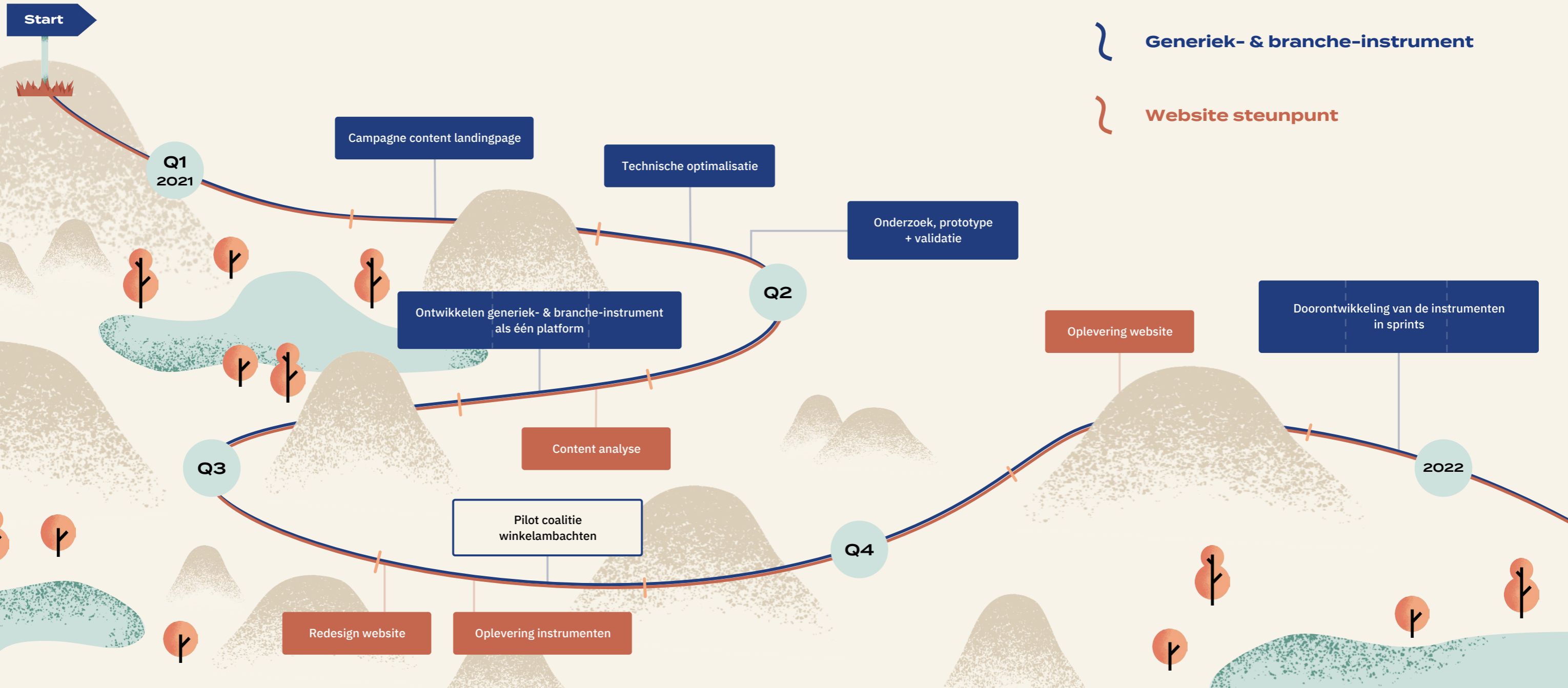
### Branche instrumenten

Het huidige systeem dat het Steunpunt RI&E aanbiedt aan branches om een instrument te maken wordt gemoderniseerd. Hierbij wordt gebruik gemaakt van de systematiek van het nieuwe (generieke) instrument van Route naar RI&E.

### Ondersteuning RI&E-verplichtingen gevaarlijke stoffen

In 2021 wordt een (deel)project voorbereid voor specifieke ondersteuning van de bijzondere RI&E-verplichtingen op het gebied van gevaarlijke stoffen. De in 2020 ontwikkelde **Werkwijzer Arbobeleidscyclus Gevaarlijke Stoffen** wordt betrokken bij de voorbereiding. Deze werkwijzer biedt alle partijen die betrokken zijn bij de arbobeleidscyclus op toegankelijke wijze inzicht in wet- en regelgeving.

# Digitale roadmap steunpunt RI&E



## Toetsing & advisering

### *Brancheorganisaties*

#### **Terugblik**

MKB-Nederland is in 2020 het project 'RI&E goed geregeld in het MKB' gestart. Het project richt zich op (succesvolle) aanpakken door brancheorganisaties op het vlak van **advisering** en **begeleiding** bij het opstellen van een RI&E. De best practices worden inzichtelijk en toepasbaar gemaakt en er wordt een **werkwijze opgesteld** die branches **inspiratie** kan bieden en overgenomen kan worden voor hun eigen aanpak.

#### **Vooruitblik**

De eindresultaten van dit project worden in de loop van Q2 2021 verwacht.

### *Arbodeskundigen*

#### **Terugblik**

In een afzonderlijk programma gericht op de herziening van de certificatie-verplichtingen, worden **nieuwe certificatie-eisen** voorbereid voor drie gecertificeerde arbokerndeskundigen (art. 14, lid 1 Arbowet). De eisen zullen ertoe leiden dat de arbokerndeskundigen over **meer kennis** en

**vaardigheden** beschikken voor het toetsen van en adviseren over de RI&E en dat de bij een arbeidsrisico **passende deskundigheid** wordt ingezet.

#### **Vooruitblik**

Uit gesprekken met het veld blijkt dat **knelpunten worden ervaren** in relatie tot het wettelijk kader met betrekking tot de toetsing van de RI&E. Deze knelpunten staan benoemd in het rapport van de Beleidsonderzoekers (december 2019: 'Je wilt de RI&E levend houden'). In 2021 wordt met stakeholders bezien welke stappen en interventies nodig zijn om de status en de kaders van de **toetsing** van de RI&E **te verduidelijken**. Dit moet bijdragen aan een betere uitvoering van de toetsing in de praktijk en geeft daarmee een **kwaliteitsimpuls** aan de RI&E in de praktijk.



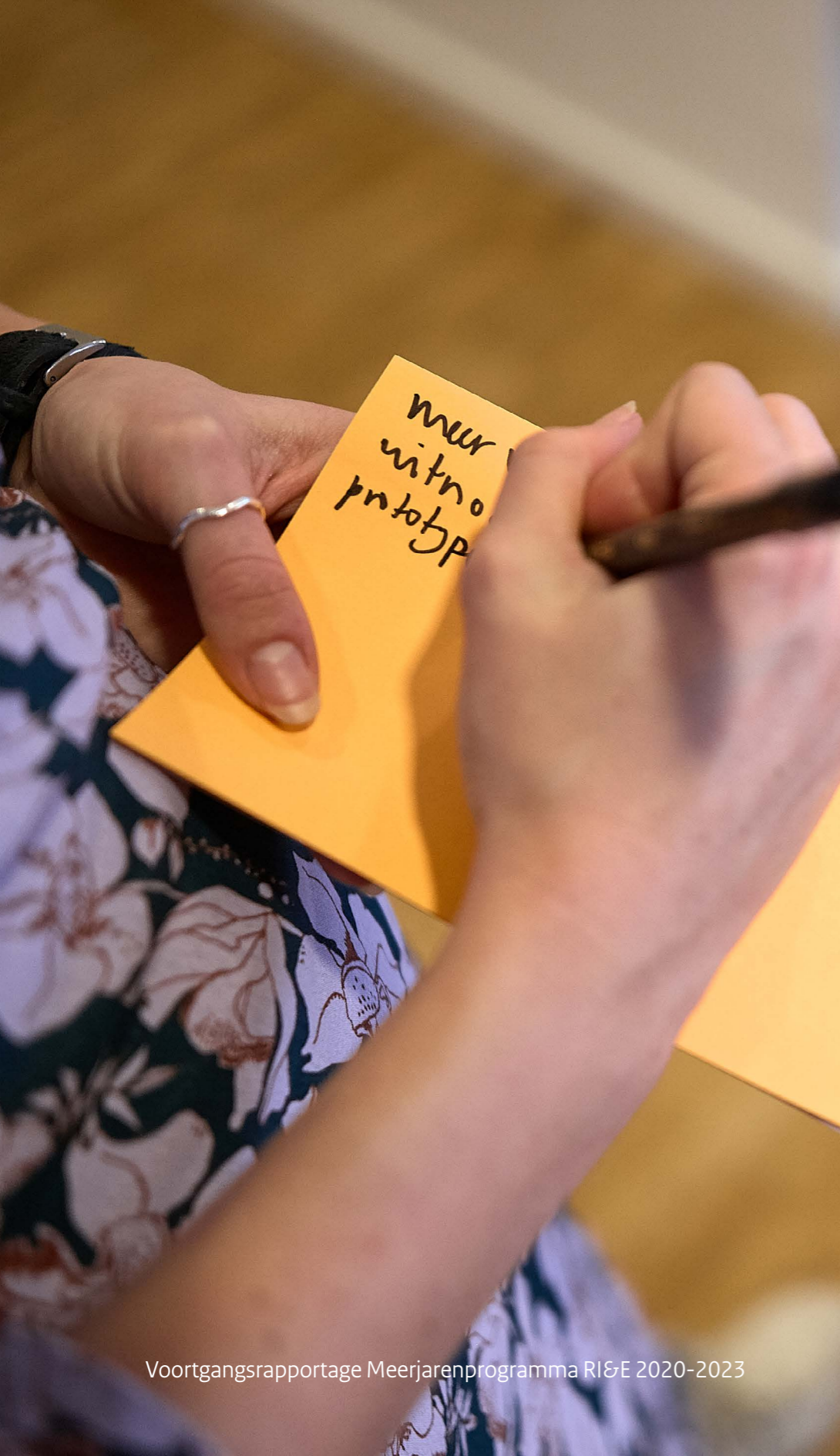
**Bonny de Vries**  
Projectleider Steunpunt RI&E

“

Het Steunpunt RI&E is jaren geleden opgericht om het ontwikkelen en het implementeren van branche RI&E-instrumenten te stimuleren. Op deze manier worden kleine ondernemers geholpen bij het maken van een RI&E. Wij hebben vorig jaar de kans met beide handen aangegrepen om samen met het Ministerie van SZW intensief aan de slag te gaan met het verbeteren van instrumenten. De bestaande instrumenten die wij zelf maken blijken namelijk vaak niet goed aan te sluiten op de belevingswereld van de ondernemer. Het gaat dan om de bestaande branche instrumenten en generieke instrumenten die wij zelf maken. Ook was het voor werkgevers lastig het juiste instrument te vinden.

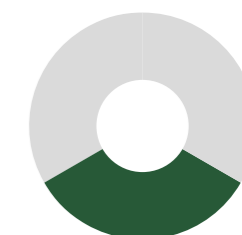
Daarom is innovatie op dit vlak cruciaal. Door samen met onze eindgebruikers (brancheorganisaties en ondernemers) op zoek te gaan naar wat wél werkt, ben ik ervan overtuigd dat we daadwerkelijk kunnen innoveren. Ik kom zelf uit een ondernemersgezin en weet dat de focus van ondernemers altijd ligt op het beste doen voor hun bedrijf. We kunnen het verschil maken door een win-win situatie op te zoeken: te zorgen voor een situatie waarin ondernemers én het beste kunnen doen voor hun werknemers (en daarmee hun bedrijf) én tegelijkertijd de bestaande regels naleven. Ik ben er trots op dat wij deel uit mogen maken van het Meerjarenprogramma en zo ons steentje kunnen bijdragen op weg naar een nog gezondere en veiligere omgeving voor werkend Nederland.

”



## Programmalijn 3 Toezicht en handhaving

Meer bedrijven bereiken





## Programmaliijn 3 Toezicht en handhaving

### Pilot Administratieve handhaving

#### Terugblik

De Inspectie zoekt naar manieren om de handhaving op de RI&E efficiënter en effectiever in te richten.

In 2020 is de pilot ‘administratieve handhaving’ uitgevoerd. Hierbij zijn de RI&E (inclusief het plan van aanpak) en het basiscontract schriftelijk opgevraagd, op afstand beoordeeld op aanwezigheid en is er zonder fysiek bezoek gehandhaafd. Met deze pilot is getest of er zonder inspectiebezoek in het bedrijf gehandhaafd kan worden op de aanwezigheid van de basisdocumenten.

Uit de evaluatie blijkt dat deze methode van administratief inspecteren een groot bereik én een efficiëntere manier van inspecteren oplevert. Er zijn wel verschillende verbeterpunten die om een oplossing vragen. Een verbeterpunt is bijvoorbeeld het inbouwen van een (telefonisch) contactmoment met een inspecteur en het bedrijf voor een effectievere aanpak.

Veel MKB-bedrijven zijn immers onwetend over hun RI&E-verplichting. In het gesprek kan de inspecteur

onduidelijkheden wegnemen en het belang toelichten, waardoor de werkgever waarschijnlijk eerder geneigd is tot naleving op papier én in de praktijk. Andere verbeterpunten hebben betrekking op technische en organisatorische vraagstukken.

De Inspectie ontwikkelt de werkwijze door in 2021. De Inspectie gaat aan de slag met de verbeterpunten die voortkomen uit de evaluatie van de pilot. Vervolgens wordt de werkwijze opgeschaald.

#### Vooruitblik

De Inspectie ontwikkelt deze werkwijze door in 2021. De Inspectie gaat aan de slag met de verbeterpunten die voortkomen uit de evaluatie van de pilot. Vervolgens wordt de werkwijze opgeschaald.



## Programmaliijn 3 Toezicht en handhaving

### Sectoraanpak arbozorg

#### Terugblik

Met de sectoraanpak arbozorg is intensiever toezicht ingezet in een aantal sub-sectoren. Dit zijn sectoren waar de naleving van de RI&E-verplichting laag is en die zich kenmerken door grote arbeidsrisico's. In 2020 is de sectoraanpak uitgevoerd bij garagebedrijven. De aanpak bestond uit een combinatie van voorlichtingscommunicatie in samenwerking met branchepartijen en uit handhaving.

In 2020 heeft de Inspectie BRZO-bedrijven gecontroleerd op de aanwezigheid van de RI&E.

Bij 98% van de ruim 400 BRZO bedrijven heeft de Inspectie SZW dit jaar een inspectie uitgevoerd, waar onder meer naar de RI&E is gekeken.

Daaruit is gebleken dat nagenoeg alle BRZO-bedrijven beschikken over een RI&E.

#### Vooruitblik

In 2021 onderzoekt de Inspectie de effectiviteit van de sectoraanpak bij garagebedrijven en wordt de aanpak gestart in een nieuwe sub-sector die zich kenmerkt door lage naleving van arbozorgbepalingen in combinatie met grote arbeidsrisico's. In de gekozen sub-sector moeten de kwantiteit én de kwaliteit van de RI&E (inclusief plan van aanpak) en het basiscontract omhoog. Daar draagt de Inspectie aan bij door te controleren op aanwezigheid van de RI&E én deze inhoudelijk te beoordelen op een aantal inspectiepunten.



## Verkenning digitaal handhaven

### Vooruitblik

Om de werkwijze 'administratieve handhaving' grootschalig toe te passen wordt dit jaar een verkenning gestart van een aantal scenario's waarbij draagvlak, juridische haalbaarheid, uitvoeringsconsequenties, en administratieve lasten voor het bedrijfsleven in beeld worden gebracht. De uitkomst van de verkenning worden eind van dit jaar verwacht. Deze dient als input voor verdere besluitvorming.



## Floor Leemans

Projectleider Arbozorg

Inspectie SZW

“

*Ik geloof dat we met een juiste interventiemix van voorlichting, ondersteuning en handhaving kunnen bereiken dat werkgevers een RI&E opstellen én inzetten om het werk gezonder en veiliger te maken. Want daar gaat het om. Toezicht en handhaving is erop gericht om de werkgevers over de streep te trekken die dit nog niet uit eigen beweging doen. De Inspectie is op zoek naar mogelijkheden om de handhaving op de RI&E efficiënt en effectief in te richten. De pilot administratieve controle op de RI&E en de sectoraanpak arbozorg zijn hier voorbeelden van.*

”



## Meer informatie en vragen

Voor reacties en vragen kunt u contact opnemen met het Ministerie van Sociale Zaken en Werkgelegenheid: [impulsrie@minszw.nl](mailto:impulsrie@minszw.nl).

Dit is een uitgave van het:

## Ministerie van Sociale Zaken en Werkgelegenheid

Postbus 90801 | 2509 LV Den Haag

<https://www.rijksoverheid.nl/ministeries/ministerie-van-sociale-zaken-en-werkgelegenheid>