

# **Hoogwaterbeschermingsprogramma-2**

## **11<sup>e</sup> Voortgangsrapportage**

Verslagperiode 1 juli 2016 – 31 december 2016

# **Hoogwaterbeschermingsprogramma-2**

## **11<sup>e</sup> Voortgangsrapportage**

Verslagperiode 1 juli 2016 – 31 december 2016

# Inhoud

<b>1</b>	<b>Inleiding 4</b>
1.1	Kerngegevens van het HWBP-2 4
1.2	Samenvatting hoofdpunten verslagperiode 5
1.3	Leeswijzer 6
<b>2</b>	<b>Ontwikkelingen in en rond het programma 8</b>
2.1	Algemene ontwikkelingen 8
2.2	Kwaliteit en auditing 8
2.3	Correspondentie met het parlement 8
<b>3</b>	<b>De scope van het programma 9</b>
3.1	Programmascope 9
3.2	Projectscopes 9
<b>4</b>	<b>Voortgang en planning 11</b>
4.1	Voortgang van het programma 11
4.2	Planningssystematiek 13
4.3	Voortgang mijlpalen 15
<b>5</b>	<b>Risicomanagement 18</b>
<b>6</b>	<b>Financiën 23</b>
6.1	Programmabudget 23
6.2	Programmaraming 24
6.3	Kasreeks 26
6.4	Apparaatskosten Rijkswaterstaat 26
6.5	Cumulatieve verplichtingen en uitgaven 26
<b>Bijlage werkwijze subsidieverlening door het rijk</b>	

# 1 Inleiding

## 1.1 Kerngegevens van het HWBP-2

Om Nederland duurzaam te beschermen tegen overstromingen vanuit de grote rivieren, meren en de Noordzee, toetsen de beheerders van de primaire waterkeringen regelmatig of deze primaire waterkeringen voldoen aan de vigerende veiligheidsnormen. In 2001 is deze toets voor het eerst uitgevoerd, in 2006 voor de tweede keer. Op basis van deze toetsen is een deel van de primaire waterkeringen afgekeurd. Verder bleek uit een toets in 2003 door Rijkswaterstaat en de waterschappen dat de zeeweringen langs de Noordzeekust op een aantal locaties op een termijn van 20 jaar niet meer aan de geldende veiligheidsnorm zouden voldoen. Deze locaties zijn aangemerkt als de 'Zwakke Schakels'. Op negen van deze locaties ligt tevens een opgave tot verbetering van de ruimtelijke kwaliteit, de zogenaamde 'Prioritaire Zwakke Schakels Kust'.

De maatregelen die de beheerders moeten treffen om de in 2001 en 2006 afgekeurde keringen weer aan de vigerende veiligheidsnormen te laten voldoen, zijn op het tweede Hoogwaterbeschermingsprogramma (HWBP-2) geplaatst. Voorwaarde hiervoor is dat de waterkeringen zijn afgekeurd vanwege wijzigingen in de gestelde veiligheidsnorm, de hydraulische randvoorwaarden of de toetsvoorschriften. Maatregelen zoals regulier of achterstallig onderhoud vallen hier dus niet onder. Voorwaarde is ook dat verbetering van de veiligheidssituatie niet plaatsvindt vanuit een ander programma. Maatregelen die voortkomen uit de derde toetsing van 2011 vallen niet binnen de scope van het HWBP-2, deze worden meegenomen in het Hoogwaterbeschermingsprogramma (HWBP). In totaal worden in het HWBP-2 87 projecten gerealiseerd, waarvan 362,4 km dijken en 18 kunstwerken.

Op basis van de Waterwet komen de afgekeurde dijken en kunstwerken in aanmerking voor rijkssubsidie. Hiervoor toetst het rijk de maatregelen met oog op het robuust, sober en doelmatig op orde brengen van de waterveiligheid. De werkwijze die hierbij gehanteerd wordt, is beschreven in de bijlage. De beschikbare financiële middelen voor het HWBP-2 op de begroting van het Deltafonds worden gevoed door middelen van het rijk en bijdragen van de waterschappen op grond van de afspraken in het Bestuursakkoord Water.

### **Karakteristieken van het HWBP-2**

Het HWBP-2 is op 22 maart 2011 door de Tweede Kamer aangewezen als 'Groot Project'. Door middel van de basisrapportage is de Tweede Kamer geïnformeerd over het programma. De basisrapportage beschrijft ook de verantwoordelijkheden van de partijen die bij het programma betrokken zijn.

De minister van Infrastructuur en Milieu is verantwoordelijk voor het systeem van hoogwaterbescherming in Nederland. In het geval van het HWBP-2 is de minister verantwoordelijk voor het vaststellen van het programma, het beoordelen van de subsidieaanvragen van de beheerders op basis van de subsidiecriteria, het verstrekken van de subsidies en het rapporteren aan de Tweede Kamer.

De water- en hoogheemraadschappen (binnen het HWBP-2 veruit het grootste deel van de beheerders) kennen eigen democratisch gekozen besturen. Als waterkeringen in de periodieke toetsrondes worden afgekeurd, zijn zij verplicht maatregelen te treffen, waardoor de afgekeurde keringen weer aan de vigerende wettelijke normen voldoen. Voor deze maatregelen kan subsidie worden aangevraagd.

Binnen de kaders van de eigen verantwoordelijkheden geven Rijk en waterschappen als uitvoeringsalliantie invulling aan de opgave van HWBP-2. De minister is voor het HWBP-2 verantwoordelijk voor de subsidieverstrekking en de waterbeheerders zijn

verantwoordelijk voor de realisatie van de afzonderlijke projecten. Gezien deze verantwoordelijkheidsverdeling zijn de formele sturingsmogelijkheden van het Rijk in het HWBP-2 in vergelijking met andere grote projecten, zoals Ruimte voor de Rivier (RvR) of Maaswerken, beperkt.

## **1.2 Samenvatting hoofdpunten verslagperiode**

### **Voortgang van het programma**

Deze verslagperiode zijn drie projecten opgeleverd en is bij twee projecten met het afgeven van de subsidiebeschikking de realisatiefase gestart. Per 31 december 2016 voldoen 74 projecten aan de vigerende veiligheidsnorm. Eén project bevindt zich in de planstudiefase en twaalf projecten in de realisatiefase. Het grootste deel van het programma loopt conform planning.

In het HWBP-2 werken de waterschappen en Rijkswaterstaat samen aan de waterveiligheid en de inpassing van de dijk- en kustverbeteringen in de omgeving. Waar mogelijk worden daarbij innovatieve oplossingen toegepast zoals in de flexibele kering in Spakenburg.

Cumulatief is tot en met 31 december 2016 1.620 miljoen euro gerealiseerd. De stand van het HWBP-2 per 31 december 2016 is samengevat in figuur 1.

### **Scope**

De scope van het HWBP-2 bestaat uit 87 projecten, bestaande uit 18 kunstwerken en 362,4 kilometer te versterken waterkeringen.

### **Planning**

In het afgelopen halfjaar zijn vijf mijlpalen bereikt. Bij drie projecten is einde realisatie bereikt (waarvan twee versneld). Het betreft de oplevering van het project Zwakke Schakel West Zeeuws-Vlaanderen en de versnelde oplevering van de dijkversterkingsprojecten Waddenzeedijk Friese Kust en Hoeksche Waard Noord. Bij twee projecten is de realisatie gestart. Het betreft de projecten Hoogwaterkering Den Oever en Houtribdijk.

In de verslagperiode is geen aanpassing doorgevoerd op een formeel contactmoment of met een verzoek tot wijziging (VtW) op planning.

### **Risico's**

De risico's met de grootste impact in tijd en geld blijven, net als in voorgaande verslagperiodes, gesignaleerd worden bij de grote en vaak complexe projecten die nog in de voorbereidingsfase zitten. Daarnaast gaan steeds meer projecten de uitvoeringsfase in waardoor hier specifieke uitvoeringsrisico's ontstaan. De beheerders en het programmabureau HWBP-2 hebben hier blijvend aandacht voor.

Voor wat betreft de financiële omvang van de risico's heeft in de verslagperiode een actualisatie plaatsgevonden van het risicoprofiel op programmaniveau. De totale financiële waarde van de risico's op programmaniveau is in de verslagperiode met 33 miljoen euro afgenomen (van 117 miljoen naar 84 miljoen euro).

## **Financiën**

In de verslagperiode bedraagt het beschikbare programmabudget voor het HWBP-2 2.707 miljoen euro.

Nu het programma - op één project na - in de uitvoering is en conform de werkwijze bij andere waterveiligheidsprogramma's in de uitvoeringsfase, wordt de grondslag voor de programmaraming sinds deze verslagperiode gebaseerd op de door de beheerders afgegeven projectprognoses in plaats van de door het programmabureau getoetste projectramingen. Vanaf de start realisatie geeft de prognose namelijk een actueler beeld van wat de uiteindelijke projectuitgaven zullen worden en wijzigt de projectraming niet, tenzij een VtW wordt doorgevoerd. De doorvertaling van deze gewijzigde grondslag is verwerkt in de programmaraming bestaande uit de raming van de projecten en de raming van het programma onvoorzien. De grondslagwijziging leidt tot een correctie in de programmaraming van +6 miljoen euro.

De programmaraming is per saldo met 48 miljoen euro afgenomen en sluit per 31 december 2016 op een bedrag van 2.632 miljoen euro. Dit komt doordat programma onvoorzien is geactualiseerd en doordat verschillende projectramingen bij een formeel contactmoment of met een VtW op financiën zijn bijgesteld.

De totale financiële waarde van de risico's op programmaniveau en in de projecten is in de rapportageperiode met 61 miljoen euro afgenomen. Deze risicoreservering bedraagt op 31 december 2016 267 miljoen euro en past binnen het beschikbare budget.

### **1.3**

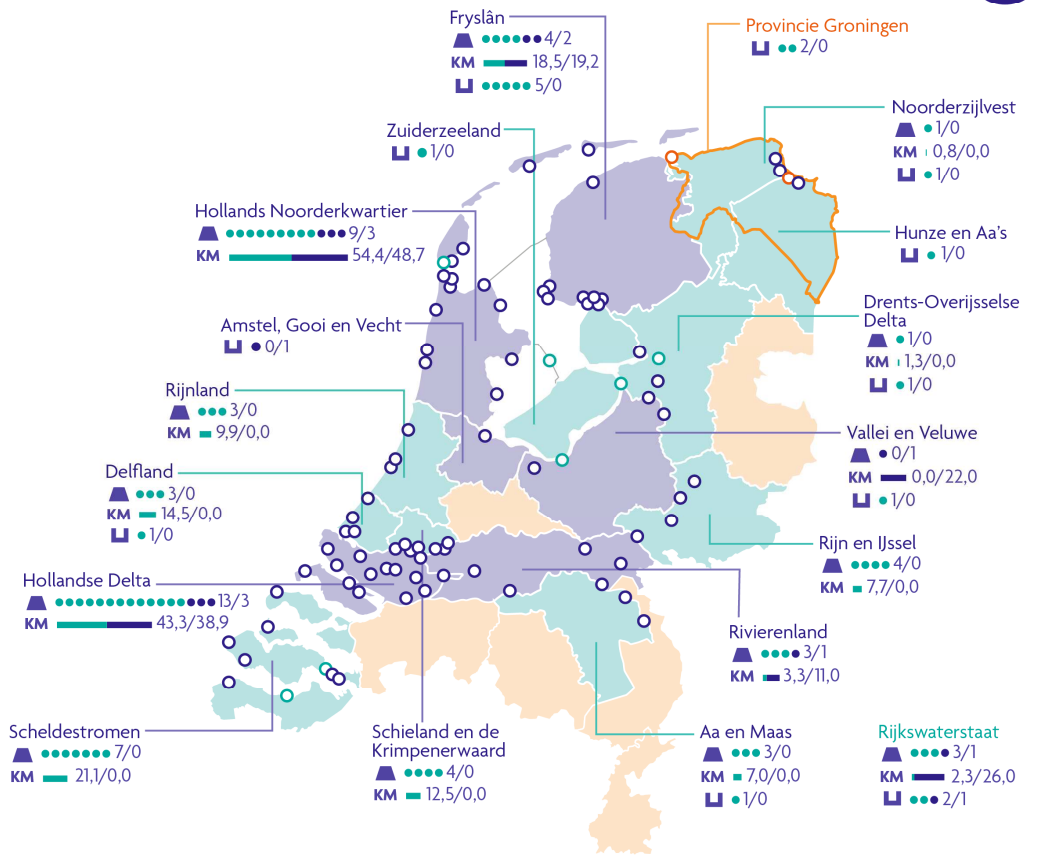
#### **Leeswijzer**

Hoofdstuk 2 bevat een toelichting op ontwikkelingen die zich in de rapportageperiode hebben voorgedaan in en rond het programma. In de daaropvolgende hoofdstukken komen de ontwikkelingen in de basisreferenties scope (3), planning (4), risico's (5) en financiën (6) van het HWBP-2 aan bod.

# Hoogwaterbeschermingsprogramma 2

Stand van zaken per 31 december 2016

Aantal projecten **87**



## Waterschappen

- alle projecten gereed
- projecten in uitvoering
- geen projecten

## Projecten

- waterschappen
- provincie Groningen
- Rijkswaterstaat

## Voortgang (aantal)

- dijken, dammen, duinen
- kunstwerken
- 2/1 gereed/in uitvoering

## Voortgang (kilometer)

- dijken, dammen, duinen
- 7,0/4,0 gereed/in uitvoering

## Doelstelling

Versterken van 362 km dijken, dammen en duinen en van 18 kunstwerken, om de inwoners van Nederland een betere bescherming tegen hoogwater te bieden.

## Budget €2,7 miljard

1,6	0,4	0,7
uitgegeven	verplichtingen	resterend

## Uitvoeringsperiode



## Voortgang 87 projecten



Figuur 1 Samenvatting stand van het HWBP-2, peildatum 31 december 2016

## 2 Ontwikkelingen in en rond het programma

### 2.1 Algemene ontwikkelingen

In de verslagperiode hebben zich diverse ontwikkelingen voorgedaan die van invloed zijn op het programma. De relevante ontwikkelingen zijn hierna beschreven.

#### **Innovatie**

In het HWBP-2 werken de waterschappen en Rijkswaterstaat samen aan één grote dijkversterkingsopgave. Binnen deze alliantie werken zij samen aan de veiligheid, inpasbaarheid van de dijk en maatschappelijke meerwaarde.

In Spakenburg is in de verslagperiode het startsein gegeven voor de bouw van de flexibele kering. Deze unieke kering komt vanzelf omhoog bij opkomend water en gaat de historische stadskern beschermen.

Een inventarisatie door Deltares laat zien dat er nieuwe kennis beschikbaar is over omgaan met grond en klei. Deze kennis wordt nog niet gebruikt in de praktijk van ontwerp en aanleg van waterkeringen, waardoor mogelijkheden voor (kosten)optimalisatie gemist worden. Tevens zijn door Deltares ontwerpvoorschriften opgesteld voor het ontwerpen van damwanden. Hiermee krijgen ontwerpers duidelijkheid over de te hanteren uitgangspunten en berekeningswijzen.

### 2.2 Kwaliteit en auditing

In de verslagperiode is de uitvoering van het Controlplan 2016 HWBP-2 afgerond. Alle geplande onderzoeken en monitoringsacties zijn uitgevoerd in de loop van 2016. De resultaten zijn ter beschikking gesteld aan de AuditDienst Rijk (ADR). Uit deze onderzoeken en monitoringsacties komt een positief beeld ten aanzien van de kwaliteit van de beheersing van het Programma naar voren. De in beeld gebrachte risico's worden adequaat beheerst.

### 2.3 Correspondentie met het parlement

De voortgang van het HWBP-2 is op 14 november 2016 besproken in de vaste commissie voor Infrastructuur en Milieu. Verder heeft in de verslagperiode de volgende correspondentie met de Tweede Kamer plaatsgevonden over het HWBP-2.

Datum	Onderwerp
28 september 2016	Brief aanbieding tiende voortgangsrapportage van het Tweede Hoogwaterbeschermingsprogramma van de minister van Infrastructuur en Milieu (32698 nr. 29).
10 november 2016	Lijst van vragen en antwoorden over de tiende voortgangsrapportage van het Tweede Hoogwaterbeschermingsprogramma (32698 nr. 30)



## 3 De scope van het programma

### 3.1 Programmascope

De programmascope van het HWBP-2 omvat 87 projecten. De beheerders voeren deze projecten uit om te bewerkstelligen dat afgekeurde dijkvakken en kunstwerken weer aan de vigerende veiligheidsnormen voldoen. De ligging van de projecten is op bijgaande kaart (figuur 2) weergegeven. Het betreft negen projecten uit de eerste toetsronde, negen 'Prioritaire Zwakke Schakels Kust' en 69 projecten uit de tweede toetsronde. De projecten worden onafhankelijk van elkaar gerealiseerd. In totaal worden 78 projecten door waterschappen en hoogheemraadschappen gerealiseerd, zeven door Rijkswaterstaat en twee door de provincie Groningen. De kaders die op deze ontwerpopgave van toepassing zijn, maken onderdeel uit van de scope. In totaal gaat het om 18 kunstwerken en 362,4 km dijken.

### 3.2 Projectscopes

Voor de beheerders bestaat per afgekeurde waterkering een veiligheidsopgave, dit is de projectscope. De beheerder werkt deze veiligheidsopgave uit in te treffen maatregelen.

In de verslagperiode hebben zich geen scopewijzigingen voorgedaan in de projecten en zijn geen nieuwe verzoeken gedaan voor een scopewijziging.

Hierna is de kaart met de actuele scope van het programma opgenomen. Ook de actuele fase van de projecten is hierin aangegeven.



**Figuur 2** Actuele scope van het programma, peildatum 30 juni 2016

## 4 Voortgang en planning

### 4.1 Voortgang van het programma

In de verslagperiode zijn vijf mijlpalen bereikt. Bij twee projecten is de realisatie gestart. Het betreft de projecten Hoogwaterkering Den Oever en Houtribdijk. Bij drie projecten is einde realisatie bereikt. Het betreft de oplevering van de projecten West Zeeuws-Vlaanderen, Waddenzeedijk Friese Kust en dijkversterking Hoeksche Waard Noord. Voor het grootste deel loopt het HWBP-2 conform planning.

Per 31 december 2016 bevinden zich één project in de planstudiefase en twaalf projecten in de realisatiefase. In totaal voldoen 74 projecten aan de vigerende veiligheidsnorm. De mutaties in de projectfase ten opzichte van voorgaande rapportage zijn gegeven in tabel 1.

**Tabel 1**  
Mutaties in projectfase ten opzichte van vorige VGR

	VGR-9 31-12-2015	VGR-10 30-06-2016	Mutaties verslagperio de	VGR-11 31-12-2016
Planstudiefase	4	3	-2	1
Realisatiefase	13	13	-1	12
Gerealiseerde maatregelen	58	59	+3	62
Op basis van nader onderzoek is gebleken dat de kering voldoet	12	12	0	12
<b>Totaal</b>	<b>87</b>	<b>87</b>	<b>0</b>	<b>87</b>

In het HWBP-2 wordt in totaal 362,4 km dijken en 18 kunstwerken versterkt. Tabel 2 geeft het aantal projecten in de planstudie- en realisatiefase per beheerder weer, met daarbij het aantal kilometers dijken en het aantal kunstwerken. In de verslagperiode zijn drie projecten afgerond, waarbij 28,0 kilometer is versterkt. Een overzicht van de afgeronde projecten is opgenomen in tabel 3.

**Tabel 2**  
Projecten in de planstudie- en realisatiefase

	Totaal aantal lopende projecten	Projecten aan dijken, dammen, duinen		Projecten aan kunstwerken
HH Hollands Noorderkwartier	3	3	48,7 km	-
WS Hollandse Delta	3	4	30,5 km	-
Wetterskip Fryslân	2	3	19,2 km	-
RWS beheerders	2	1	26,0 km	1
Overige beheerders	3	3	33,0 km	1
<b>Totaal</b>	<b>13</b>	<b>14</b>	<b>157,4 km</b>	<b>2</b>

**Tabel 3**

Afgeronde HWBP-2  
projecten

Beheerder	Code	Project	
HH Hollands Noorderkwartier	W1-001	Havendijk den Helder	
HH Hollands Noorderkwartier	W1-006	Balgzanddijk	
HH Hollands Noorderkwartier	W2-001	Wieringermeerdijk omgelegde Stonteldijk	
HH Hollands Noorderkwartier	W2-003	Markermeerdijk Hoorn - Enkhuizen	
HH Hollands Noorderkwartier	W2-024	Prins Hendrikpolder, steenbekleding	**
HH Hollands Noorderkwartier	W2-064	Bergen aan Zee	*
HH Hollands Noorderkwartier	W2-066	Egmond aan Zee	*
HH Hollands Noorderkwartier	W2-080	Koegraszeedijk	
HH Hollands Noorderkwartier	WZ-001	Zwakke schakels Noord-Holland	
WS Hollandse Delta	W1-003	Versterking Buitenhavendijk Middelharnis	
WS Hollandse Delta	W2-026	Dijkversterking Nieuwe Stadse Zeedijk	
WS Hollandse Delta	W2-028	Dijkversterking Oostmolendijk	
WS Hollandse Delta	WN-001	Dijkversterking Hellevoetsluis	
WS Hollandse Delta	WN-002	Dijkversterking BrielseMaasdijk	*
WS Hollandse Delta	WN-003b	Zettingsvloeiing Spui	***
WS Hollandse Delta	WN-004	Dijkversterking Spui West	***
WS Hollandse Delta	WN-014a	Dijkversterking IJsselmonde Noord en Zuid	*
WS Hollandse Delta	WN-009	Dijkversterking Hoeksche Waard Noord	***
WS Hollandse Delta	WN-014b	Dijkversterking Hilledijk	*
WS Hollandse Delta	WN-025	Zettingsvloeiing Dordtsche Kil	***
WS Hollandse Delta	WZ-006	Kust van Voorne	
WS Hollandse Delta	WZ-007	Flauwe Werk	
WS Fryslân	W2-013	Havendammen en steenbekleding Stavoren	
WS Fryslân	W2-021	Havendam Lemmer	
WS Fryslân	W2-030	Waddenzeedijk, Friese kust	***
WS Fryslân	W2-045	Terschelling, Waddenzeekering	
WS Fryslân	WN-016	Johan Frisosluis Stavoren	
WS Fryslân	WN-019	Riensluis te Lemmer	
WS Fryslân	WN-020	Oude Zeesluis te Stavoren	*
WS Fryslân	WN-021	Inlaat Tacoziyl	*
WS Fryslân	WN-022	Inlaat Teroelsterkolk	*
HH van Schieland en de Krimpenerwaard	W1-008	Nederlekdiijk	
HH van Schieland en de Krimpenerwaard	W1-009	Bergambacht-Ammerstol-Schoonhoven	***
HH van Schieland en de Krimpenerwaard	W2-002	Dijkversterking Krimpen	***
HH van Schieland en de Krimpenerwaard	WN-017	Achterland Maeslantkering	*
WS Rivierenland	W1-010	Benedenstad Nijmegen	
WS Rivierenland	W2-042	Merwededijk te Werkendam	***
WS Rivierenland	W2-078	Diverse pipingmaatregelen	
WS Scheldestromen	W2-019	Onrustpolder Noord-Beveland	

WS Scheldestromen	W2-025	Kruiningenpolder	
WS Scheldestromen	W2-031	Zimmermanpolder Zuid-Beveland	
WS Scheldestromen	W2-082	Noorderstrand Schouwen	
WS Scheldestromen	WN-010	Westkapelle	
WS Scheldestromen	WN-011	Vlissingen	***
WS Scheldestromen	WZ-009	West Zeeuws-Vlaanderen	***
HH van Delfland	W2-079	Gemaal Westland	
HH van Delfland	WN-018	Achterland Maeslantkering	*
HH van Delfland	WZ-004	Scheveningen	***
HH van Delfland	WZ-005	Delflandse kust	
HH van Rijnland	W2-067	Kustverstreking Katwijk	***
HH van Rijnland	W2-068	Zandvoort, boulevard	*
HH van Rijnland	WZ-003	Kustversterking Noordwijk	
WS Aa en Maas	WN-012	Keent en Keent - Grave	
WS Aa en Maas	WN-015	Kunstwerken Boxmeer - Grave	
WS Aa en Maas	WN-023	Heusden	*
WS Aa en Maas	WN-024	Boxmeer	
WS Noorderzijlvest	W2-018	Afvalwaterleidingen	
WS Noorderzijlvest	W2-069	Waddenzeedijk Nieuwstad	
WS Groot Salland	W2-058	IJsseldijk bij Windesheim	
WS Groot Salland	W2-088	Gemaal Westerveld bij Zwolle	
WS Rijn en IJssel	W2-074	Den Elterweg te Zutphen	
WS Rijn en IJssel	W2-075	IJsseldijk stadsgracht Doesburg	
WS Rijn en IJssel	W2-077	Twentekanaaldijk	
WS Rijn en IJssel	W2-089	Pleijweg, Schaapdijk, Broekdijk te Arnhem	
WS Vallei en Veluwe	WN-013	Gemaal Antlia	
WS Hunze en Aa's	W1-004	Oude zeesluis Delfzijl	
WS Zuiderzeeland	W2-010	Kadoelersluis	
Provincie Groningen	W1-005	Schutsluis complex Delfzijl	
Provincie Groningen	W1-007	Keersluis Lauwersoog	
RWS Midden Nederland	R2-011	Roggebotsluis	
RWS Midden Nederland	R2-016	Nijkerkerluis	
RWS Zee en Delta	R2-022	Veerhaven Kruiningen	
RWS Zee en Delta	R2-034	Sluizencomplex Terneuzen	
RWS West Nederland Noord	R2-029	Molwerk in de Mokbaai, Texel	

\* *Op basis van nader onderzoek is gebleken dat de kering voldoet aan de vigerende veiligheidsnorm, zonder dat maatregelen hoeven te worden getroffen.*

\*\* *Het project voldoet aan de norm voor steenbekleding, maar wordt verder versterkt in W2-036*

\*\*\* *Het project is afgerond, maar financiële afwikkeling dient nog plaats te vinden.*

## 4.2 Planningsystematiek

Om de voortgang van de projecten te kunnen monitoren, geven beheerders de belangrijkste mijlpalen in de projectplanningen aan. De onderliggende documenten

bij deze en andere mijlpalen worden bij formele contactmomenten door het programmabureau HWBP-2 getoetst. Een mijlpaal wordt als behaald beschouwd na de schriftelijke bevestiging van een positief toetsresultaat.

In tabel 4 is met kleur (oranje, groen en rood) aangegeven of de vastgestelde datum van een mijlpaal bij een formeel contactmoment of met een VtW is gewijzigd. Via een VtW kan tussentijds de planning worden bijgesteld wanneer er een te groot verschil optreedt tussen de vastgestelde mijlpalen en de prognose. Dit instrument wordt ingezet wanneer er niet op korte termijn een contactmoment (zoals beschreven in de bijlage) is voorzien.

Bijgestelde mijlpalen zijn in paragraaf 4.4 toegelicht. De planning van projecten is sterk afhankelijk van specifieke projectomstandigheden en actuele ontwikkelingen in de projecten. Daarom geven de beheerders ieder kwartaal een prognose van mogelijke ontwikkelingen in de plannings van projecten. Deze ontwikkelingen zijn niet in de tabel weergegeven aangezien deze nog niet zijn geformaliseerd.

Tabel 4 geeft een overzicht van de planning met daarin aangegeven de mijlpalen die zijn voorzien binnen de lopende projecten. De tabel geeft een weergave van de formeel vastgestelde projectplanningen.

Code	Naam	Beheerder	Projectfase	Vigerende datum start realisatie	Vigerende datum einde realisatie
W2-004	Markermeerdijk Hoorn - Edam - Amsterdam	HH Hollands Noorderkwartier	planstudie	2016 Q3	2021 Q2
W2-036	Waddenzeedijk Texel	HH Hollands Noorderkwartier	realisatie	✓	2020 Q3
R2-006	Houtribdijk	RWS Midden Nederland	realisatie	✓	2020 Q1
W2-085	Hoogwaterkering Den Oever	HH Hollands Noorderkwartier	realisatie	✓	2019 Q4
W2-049	Aneland, Waddenzeekering	WS Fryslân	realisatie	✓	2018 Q3
W2-055	Lekdijk - K15	WS Rivierenland	realisatie	✓	2018 Q2
WN-006	Ipensluis en Diemerdammersluis	HH Amstel, Gooi en Vecht	realisatie	✓	2017 Q4
W2-014	IJsselmeer, kleibekleding en pipingmaatregelen	WS Fryslân	realisatie	✓	2017 Q4
W2-063	Eemdijsen en Zuidelijke Randmeren	WS Vallei en Veluwe	realisatie	✓	2017 Q3
WN-003a	Dijkversterking Spui Oost	WS Hollandse Delta	realisatie	✓	2017 Q1
WN-008	Dijkversterking Hoeksche Waard Zuid	WS Hollandse Delta	realisatie	✓	2017 Q1
WN-005	Dijkversterking Eiland van Dordrecht	WS Hollandse Delta	realisatie	✓	2017 Q1
R2-062	Keersluis Meppeldiep Zwartsluis	RWS Oost Nederland	realisatie	✓	2016 Q4

#### Voortgang mijlpalen:

✓ Mijlpaal is behaald

Mijlpaal is nog niet behaald

#### Mutaties vigerende plannings:

Bij formeel contactmoment is een vroegere datum voor de mijlpaal vastgesteld

Bij formeel contactmoment is een latere datum voor de mijlpaal vastgesteld met oplevering uiterlijk in 2017

Bij formeel contactmoment is een latere datum voor de mijlpaal vastgesteld met verwachte oplevering ná 2017

**Tabel 4** Planning met mijlpalen van de lopende projecten

## 4.3

### Voortgang mijlpalen

#### Start realisatie

In deze verslagperiode zijn twee subsidiebeschikkingen afgegeven. Dit betreft de projecten Houtribdijk en Hoogwaterkering Den Oever. Voor het project Markermeerdijk Hoorn- Edam - Amsterdam is de realisatie nog niet gestart ondanks de eerder afgegeven referentie.

- R2-006 Houtribdijk

In de afgelopen verslagperiode is de subsidiebeschikking voor de realisatie afgegeven. Hiermee is de realisatie van start gegaan. De aanbesteding is succesvol verlopen. Er is één voorkeurspartij geselecteerd. De verwachting is dat na het doorlopen van de onderbouwingsfase de definitieve opdrachtverstrekking in het eerste kwartaal van 2017 plaatsvindt. Einde realisatie is nog steeds voorzien het eerste kwartaal van 2020.

- W2-085 Hoogwaterkering Den Oever

In de verslagperiode is de realisatie van start gegaan. Het Projectplan Waterwet is goedgekeurd door de provincie en de subsidiebeschikking is verleend. Na het succesvol doorlopen van de aanbesteding is de opdrachtnemer gestart met de voorbereiding. Naar aanleiding van bovenstaande ontwikkelingen blijft de haalbaarheid van de einddatum in het vierde kwartaal van 2019 stabiel.

#### Einde realisatie

In de verslagperiode zijn drie projecten door de aannemer afgerond:

- W2-030 Waddenzeedijk Friese Kust

De versterking van de Waddenzeedijk Friese Kust omvat de verbetering van de taludbekleding in vijf dijksecties; in totaal 13,15 km verdeeld over de 70 kilometer lange dijk, welke eerder dan voorzien is opgeleverd. Voor de versterking is gebruik gemaakt van Elastocoast, een innovatief materiaal dat de dijk duurzaam beschermt tegen erosie en de zwaarste weersomstandigheden. Elastocoast wordt al bij diverse dijkverbeteringsprojecten in Nederland gebruikt. Wetterskip Fryslân is het eerste waterschap dat het op deze schaal heeft toegepast.

- WZ-009 West Zeeuws-Vlaanderen

Omdat het totale gebied te omvangrijk was om in één keer te versterken, is de Zwakke Schakel West Zeeuws-Vlaanderen opgedeeld in vijf deeltrajecten. In het vierde kwartaal van 2016 is Cadzand Bad als laatste deeltraject opgeleverd. Daarmee is ook de versterking van de laatste zwakke schakel afgerond. In totaal is 10,55 kilometer van de West Zeeuws-Vlaamse kust versterkt. Voor de versterking is een scala aan maatregelen ingezet; van de aanleg van een klimaatduin voor 200 jaar op de deellocatie Waterdunen, het verbreden van het bestaande duin en strand in Nieuwvliet-Groede tot de verlenging van de strekdammen in combinatie met een jachthaven in Cadzand-Bad. De strekdammen bij Cadzand-Bad zijn aangelegd met breuksteen en een toplaag van X-blocs, voorgevormde betonblokken in de vorm van een X, waardoor minder materiaal nodig is. Het is de eerste keer dat X-blocs in Nederland zijn toegepast. De ruimte tussen de X-blocs vormt naast een onderdeel van de waterkering, een aantrekkelijk leefgebied voor flora en fauna.

- WN-009 Hoeksche Waard Noord

Over een lengte van 4,2 kilometer is de dijk aan de Noordzijde van de Hoeksche Waard versterkt. De dijk is grotendeels op traditionele wijze met klei verhoogd, verbreed of verzwaard. Op een aantal plaatsen zijn maatregelen getroffen om de natuur te ontzien of een kwaliteitsimpuls te geven. Onder andere door de aanleg van natuurvriendelijke oevers.

De mijlpaal van één project is niet in 2016 gerealiseerd:

- R2-062 Keersluis Meppelerdiep Zwartsluis  
Het project is nog niet definitief opgeleverd. De waterkerende sluisdeur is geïnstalleerd, echter onder tijdelijke bediening. Einde realisatie wordt nu voorzien in het tweede kwartaal van 2017 wanneer de definitieve bediening wordt geïnstalleerd.

#### 4.4

#### **Ontwikkelingen in de planning van het HWBP-2**

Hierna zijn de belangrijkste ontwikkelingen beschreven die zich in de verslagperiode hebben voorgedaan in de planning van de projecten.

#### **Bijgestelde mijlpalen**

Er zijn geen mijlpalen bijgesteld als gevolg van ontwikkelingen in de projecten in de afgelopen verslagperiode.

#### **Projecten die na 2017 worden opgeleverd**

Naast de projecten Houtribdijk en Hoogwaterkering Den Oever wordt op dit moment nog van vier andere projecten voorzien dat de werkzaamheden na 2017 worden afgerond:

- W2-049 Ameland, Waddenzeekering  
In de verslagperiode zijn de werkzaamheden aan de dijk conform planning uitgevoerd. Hiermee is de westzijde van de dijk voor het grootste deel dijkveilig. In december 2016 heeft de opdrachtnemer een alternatief plan voor de realisatie van de grote duikers ingediend. De werkzaamheden voor de technische uitwerking starten in januari 2017. De verwachting is dat de mijlpaal dijk veilig eind 2017 wordt gehaald met uitzondering van de drie grote duikers, die het tweede kwartaal van 2018 zullen zijn afgerond. De mijlpaal einde realisatie uiterlijk het derde kwartaal van 2018 blijft gehandhaafd.
- W2-036 Waddenzeedijk Texel  
In de verslagperiode heeft de Opdrachtnemer van de Dijkversterking Texel voorbereidende werkzaamheden uitgevoerd en is op verschillende plaatsen gestart met de uitvoering. Het Nederlands Instituut voor Onderzoek der Zee (NIOZ) heeft beroep aangetekend bij de Raad van State tegen het door Gedeputeerde Staten goedgekeurde definitieve projectplan. Het beroep van NIOZ is afgewezen en het Projectplan Water is daarmee onherroepelijk geworden. Het NIOZ heeft nog de mogelijkheid om door meefinanciering haar wens te realiseren. De opdrachtnemer heeft in de uitvoeringsplanning voldoende ruimte om te kunnen borgen dat de mijlpaal 'dijk veilig' eind 2019 wordt gerealiseerd en de mijlpaal einde realisatie uiterlijk het derde kwartaal van 2020 plaatsvindt. Bij het deelproject zandige oplossing Prins Hendrikzanddijk (PHZD) is het Projectplan ter visie gelegd en is de aanbesteding gestart. De verwachte oplevering voor PHZD valt binnen de mijlpalen van de Dijkversterking Texel.
- W2-055 Lekdijk-KIS  
De afgelopen verslagperiode is de uitvoering van Lekdijk –KIS conform planning verlopen. Er is door de Opdrachtnemer verder gewerkt aan de constructies. De werkzaamheden rondom de grote boorpalenstellingen en diepwandmachines zijn afgerond. Het grootste gedeelte van het project wordt opgeleverd in 2017. Eén dijkvak wordt opgeleverd in het eerste kwartaal van 2018. Bij een klein gedeelte van dit dijkvak (ca. 150 meter) vindt oplevering in tweede kwartaal van 2018 plaats. Het voldoen aan het veiligheidsniveau over het gehele traject wordt nog steeds uiterlijk eind 2017 voorzien.



- W2-004 Markermeerdijk Hoorn - Edam - Amsterdam

De start van de realisatie van het project heeft niet in het derde kwartaal van 2016 plaatsgevonden. De alliantie heeft veel meer tijd moeten steken in een intensief omgevingsproces dan was voorzien. Daarbij kwamen onder meer thema's als Dijken op Veen, Nieuwe Normering en Bewezen Sterkte aan de orde. Onder meer op basis van de resultaten van deze intensieve omgevingsconsultatie heeft de alliantie de dijkontwerpen nu uitgewerkt tot een concept ontwerp projectplan Waterwet. Dit concept ontwerp projectplan Waterwet wordt op dit moment in overleg met het programmabureau, de provincie en de omgevingspartijen afgerond tot een definitief ontwerp projectplan waterwet. De planning is dat dit in het tweede kwartaal van 2017 ter visie wordt gelegd. Het projectplan Waterwet zal de basis zijn voor een update van de referentie op tijd. Er is, ondanks de latere start van de realisatie, nu geen aanleiding om de mijlpaal dijk veilig 2021 los te laten.

## 5 Risicomanagement

### 5.1 Risicobeheersing

Het programma werkt door risicobeheersing aan het tegengaan van financiële tegenvallers en aan het voorkomen van vertraging. Door intensieve afstemming en communicatie worden risico's gesignaleerd en kunnen adequate maatregelen worden getroffen om de gevolgen van de risico's te beperken. De basis voor de risicobeheersing voor het gehele programma ligt bij de projecten, door de beheerders zal het merendeel van de risico's gesignaleerd en beheerst worden. Het risicomanagement door het programmabureau HWBP-2 is hierop aanvullend en richt zich zowel op risicobeheersing door de beheerders als door het programmabureau HWBP-2.

Het overzicht van de risico's wordt elk kwartaal geactualiseerd bij zowel de projecten als bij het programma. Nagegaan wordt of nieuwe risico's worden gezien, risico's zijn gewijzigd of dat aanvullende beheersmaatregelen nodig zijn. Het programmabureau HWBP-2 voert beheersmaatregelen uit, veelal in samenwerking met de beheerders, door onder andere (het faciliteren van) kennisdeling tussen de beheerders, het professionaliseren van de kennis bij de beheerders op specifieke onderwerpen en het bieden van specialistische kennis om bij risico's tot efficiënte oplossingen te komen.

Het merendeel van de projecten is beschikt en bevindt zich nu in de realisatiefase. In deze fase van het programma is er een steeds beter zicht op (uitvoerings)risico's en zijn in de projecten onderbouwde buffers opgenomen om de risico's op te vangen.

In de verslagperiode is ingezet op het vasthouden van de huidige effectieve werkwijze van risicobeheersing bij projecten en programma.

### 5.2 Risico's met gevolgen in tijd

Risico's met gevolgen in tijd voor het programma zijn die risico's uit de projecten welke niet opgevangen kunnen worden in de afgesproken buffers van het project waardoor deze tijdsgevolgen kunnen hebben op de verwachte opleverdatum van een of meerdere projecten en daarmee voor het programma.

De voornaamste risico's met gevolgen in tijd doen zich voor bij een aantal van de grote, complexe projecten die zich op het voor het programma kritische tijdspad bevinden. Deze toprisico's zijn weergegeven in tabel 5.

De omvang van de risico's wordt uitgedrukt in het aantal projecten waarbij het risico zich kan voordoen met daarbij de mogelijke vertraging in maanden per project.

Het risicoprofiel van het programma neemt af naar mate het programma vordert. Daarom wordt een top 3 gerapporteerd (i.p.v. een top 5). Deze keuze is gemaakt doordat het aantal 'grote' risico's op programmaniveau is afgenomen en de top 3 'grootste risico's' de risico's van het programma voldoende dekt.

**Tabel 5**

Toprisico's binnen het programma met gevolgen in tijd

<b>Risico's met gevolgen in tijd</b>	<b>Aantal projecten / vertraging</b>
De geprognostiseerde mijlpaal start realisatie wordt niet gehaald	1 project 6-12 maanden
Projectplan Waterwet blijkt niet Raad van State proof te zijn	2 projecten 3-12 maanden
Gronden komen te laat beschikbaar.	2 projecten 4-8 maanden

Het risico 'Contractbeheersing en/of opgeleverde producten van het planproces of de marktbenadering zijn van onvoldoende kwaliteit' is uit de top verdwenen, omdat projecten van de planfase naar de realisatiefase zijn gegaan.

Het risico 'Kabels en leidingen zijn niet tijdig verlegd' is uit de top omdat het aantal projecten waar dit risico zich nog kan voordoen is afgenomen.  
 Het risico 'Ophoogslagen worden vertraagd door onvoorzien zettingsgedrag' is doordat de uitvoering bij verschillende projecten goed vordert afgenomen en uit de top van de programmarisico's gevallen. Ophoogslagen betreffen het aanbrengen van grond in meerdere lagen.

Een nieuw risico in deze verslagperiode is het risico dat 'De geprognoseerde mijlpaal start realisatie wordt niet gehaald'. Dit risico en de andere toprisico's met gevolgen in tijd zijn hierna toegelicht.

*De geprognoseerde mijlpaal start realisatie wordt niet gehaald*

Dit risico speelt bij het project Markermeerdijk waar de start van de realisatie volgens de actuele inzichten voorzien is in Q4 2017. Deze mijlpaal staat onder druk door een combinatie van omgevingsfactoren en de extra tijd die genomen is om alternatieven te onderzoeken en uit te werken.

*Projectplan Waterwet blijkt niet Raad van State-proof te zijn*

Het risico dat het projectplan Waterwet niet of niet in zijn geheel onherroepelijk wordt, leidt tot aanzienlijke vertraging in projecten omdat de ruimtelijke ordeningsprocedures veelal op het kritieke pad van de projecten liggen. Dit risico kan ontstaan door kwalitatief onvoldoende producten vanuit het planproces en bezwaren vanuit de omgeving. Ten opzichte van de vorige verslagperiode is dit risico afgenomen doordat het bij minder projecten speelt.

Het programmabureau HWBP-2 neemt dit risico mee bij toetsing van mijlpalen en zet waar nodig specialistische kennis in bij beheerders ter beperking van dit risico.

*Gronden komen te laat beschikbaar voor het project*

Het risico dat gronden te laat beschikbaar zijn manifesteert zich aan het begin van de realisatiefase van de projecten. In de verslagperiode is wederom voortgang geboekt bij het verkrijgen van de benodigde gronden en het risico kan zich nu nog bij een tweetal projecten voordoen (was een drietal projecten in VGR 10). De verwachtingswaarde is onveranderd.

Ter beheersing van dit risico wordt ingezet op kennisdeling middels een expertplatform, waarin het programmabureau HWBP-2 actief samenwerkt met het HWBP en de beheerders gedurende vakdagen. Daarnaast wordt met beheerders, indien nodig, naar mogelijkheden voor versnelling gezocht.

### 5.3 Risico's met gevolgen in geld

Risico's met gevolgen in geld voor het programma zijn die risico's uit de projecten welke niet opgevangen kunnen worden binnen de raming van het project waardoor deze risico's kostenconsequenties kunnen hebben voor het programma. De voornaamste risico's met gevolgen in geld zijn weergegeven in tabel 6. De omvang van de risico's wordt uitgedrukt in het aantal projecten waarbij het risico zich kan voordoen met daarbij de totale verwachtingswaarde van de gevolgen in geld voor het programma. Eén toprisico voor geld vormt ook een toprisico voor tijd.

**Tabel 6**

Toprisico's binnen het programma met gevolgen in geld

Risico's met gevolgen in geld	Aantal projecten / verwachtingswaarde gevolgen in geld
Projectrisicoreservering sluit niet (meer) aan bij het actuele risicoprofiel van het project	4 projecten € 7 miljoen
Raming bij het moment van beschikken valt hoger uit dan de eerder vastgestelde raming (realisatie)	1 project € 5 miljoen
Meer nadeelcompensatie na oplevering dan voorzien	2 projecten € 2 miljoen

Ten opzichte van de voorgaande verslagperiode is het risico 'Contractbeheersing en/of opgeleverde producten van het planproces of de marktbenadering zijn van onvoldoende kwaliteit' samengevoegd met het bestaande risico 'projectreservering sluit niet (meer) aan bij het actuele risicoprofiel'.

Het risico 'Aanzienlijke schade aan het werk tijdens de uitvoering' is uit de top geldrisico's verdwenen, doordat dit risico is afgenomen. De toprisico's met gevolgen in geld zijn hierna toegelicht.

*Project risicoreservering sluit niet (meer) aan bij het actuele risicoprofiel van het project*

Dit risico betreft enkele projecten waarbij de kosten en het actuele risicoprofiel niet meer kunnen worden opgevangen binnen de raming inclusief risicoreservering van het project en daardoor de huidige beschikking overstijgen. Oorzaken hiervoor zijn meer opgetreden risico's en claims van aannemers.

Het programmabureau HWBP-2 stimuleert kennisuitwisseling tussen de beheerders en ondersteunt de beheerders met specialistische kennis bij de afhandeling van claims zodat claims zorgvuldig en zonder onnodige meerkosten kunnen worden afgehandeld.

Het aantal projecten waarbij dit risico kan optreden is gelijk gebleven. In de verslagperiode is de financiële omvang van dit risico afgenomen door meer duidelijkheid in ontwikkeling van claims.

*Raming bij het moment van beschikken valt hoger uit dan de eerder vastgestelde raming (realisatie)*

Dit risico heeft betrekking op de situatie wanneer de beschikking hoger uitvalt dan eerder is geraamd. Het treedt op wanneer nadere uitwerking van de plannen of aanpassing van planning door bijvoorbeeld zienswijzen leiden tot een bijgestelde raming. Het kan nog bij één project optreden (was een drietal projecten in VGR 10). Het programmabureau HWBP-2 beheerst dit risico door ieder kwartaal een prognose te vragen van beheerders. Daarnaast vindt beheersing plaats door de ontwikkeling van de raming per project te monitoren door middel van de kwartaalgesprekken en de reguliere afstemming met de beheerders. In de verslagperiode is de financiële omvang van dit risico op programmaniveau afgenomen door te reserveren op projectniveau.

*Meer nadeelcompensatie of planschade dan voorzien*

Dit risico treedt op wanneer bij projecten schades of andere negatieve effecten op de omgeving ontstaan die niet zijn voorzien of die (aanzienlijk) groter zijn dan voorzien. Hierdoor ontstaan mogelijk meerkosten welke niet opgevangen kunnen worden binnen de beschikking van het project. Deze verslagperiode is de omvang van dit risico gelijk gebleven.

Beheersing van dit risico vanuit het programmabureau HWBP-2 vindt plaats door agendering in de kwartaalgesprekken met de beheerders en tijdens de reguliere afstemming met de beheerders. Daarnaast biedt het programmabureau HWBP-2 ondersteuning aan de beheerders bij het ramen van de omvang van mogelijke nadeelcompensatie.

## 5.4

### Algemeen beeld op programmaniveau

#### Risicoreservering op programmaniveau

De financiële omvang van de risico's bedraagt 84 miljoen euro en bestaat voor 18 miljoen euro uit benoemde risico's en voor 66 miljoen euro uit onbenoemde risico's.

De financiële omvang van de benoemde risico's is in de verslagperiode met 24 miljoen euro afgenomen als gevolg van actualisatie en nadere analyse van het risicoprofiel en de risicoreserveringen op project- en programmaniveau. Inhoudelijk zijn de (mutaties in de) risico's toegelicht in paragraaf 5.3

De financiële waarde van onbenoemde risico's is in de verslagperiode met 9 miljoen euro afgenomen als gevolg van daling van het totaal van de projectramingen van de lopende projecten en de raming van de programmakosten. De waarde van de onbenoemde risico's is 5% van dit totaal.

**Tabel 7**

Financiële waarde risico's op programmaniveau, weergegeven in miljoen euro

	VGR-9 31-12-2015	VGR-10 30-6-2016	Mutaties verslagperiode	VGR-11 31-12-2016
Benoemde risico's op programmaniveau	49	42	-24	18
'Project risicoreservering sluit niet (meer) aan bij het actuele risicoprofiel van het project'	18	16	-9	7
'Contractbeheersing en/of opgeleverde producten van het planproces of de marktbenadering zijn van onvoldoende kwaliteit'	10	8	-8	0
'Raming bij C3b valt hoger uit dan de eerder vastgestelde raming'	10	10	-5	5
'Er wordt alsnog besloten tot een andere variant voor een deel van een project	3	0	0	0
'Tijdens de realisatie wijkt de ondergrond af van wat verwacht is'	2	0	0	0
'Meer nadeelcompensatie en planschade dan voorzien'	0	2	0	2
'Aanzienlijke schade aan het werk tijdens de uitvoering (bezwijken van constructies of dijk)'	0	2	-2	0
Diverse risico's	6	4	0	4
Onbenoemde risico's programmaniveau	77	75	-9	66
<b>Financiële verwachtingswaarde risico's op programmaniveau</b>	<b>126</b>	<b>117</b>	<b>-33</b>	<b>84</b>

#### Exogene risico's voor het programma

Het programma kent ook exogene risico's. Dit zijn risico's die buiten de scope (opdracht) van het programma vallen, maar wel gevolgen kunnen hebben voor de kosten of de planning van het programma.

Een exogeen risico betreft de nieuwe normering. Doordat de nieuwe normering nog niet volledig is uitgewerkt, is nog onbekend welke gevolgen dit heeft op het uitwerken van het ontwerp voor project Markermeerdijk Hoorn – Edam - Amsterdam.

Een nieuw exogeen risico is de doorontwikkeling van methodiek 'Bewezen Sterkte'. Deze ontwikkeling wekt bij belanghebbenden verwachtingen die toepassing in het

project (ontwikkellocaties) overstijgen. Doordat het projectplan waterwet bij project Markermeerdijk Hoorn – Edam – Amsterdam niet is vastgesteld kan 'Bewezen Sterkte' hierop invloed hebben.

Een nieuw exogeen risico deze verslagperiode betreft het risico dat bestuurlijk wordt besloten om NIOZ toch binnendijks uit te voeren in plaats van het huidige ontwerp. Het beroep van NIOZ is afgewezen en het Projectplan Water is daarmee onherroepelijk geworden. De keuze om NIOZ niet binnendijks te halen is via de officiële weg beslecht, waarin besloten is dat het programmabureau niet verantwoordelijk is voor de financiële consequenties. Dit risico heeft naast een financiële component ook een tijdscomponent, omdat bij een dergelijk besluit het projectplan Waterwet moet worden aangepast. Als het project Waddenzeedijk Texel hierdoor vertraagd, draagt het programma hier de consequenties van.

## 6.1 Programmabudget

In de verslagperiode bedraagt het beschikbare budget op 31 december 2016 2.707,4 miljoen euro. Tabel 8 geeft de budgetreeks aan.

**Tabel 8**  
Budgetreeks in de rijksbegroting, weergegeven in miljoen euro  
Prijspeil 1-1-2016

	Totaal	t/m 2015	2016	2017	2018	2019	2020	2021	2022	2023
VGR-9 31-12-2015	3.051,2	1.394,7	341,6	283,6	213,5	132,3	117,7	128,5	159,8	279,5
VGR-10 30-06-2016	3.053,6	1.394,7	343,0	283,6	213,5	132,3	117,7	128,5	159,8	279,5
VGR-11 31-12-2016	2.707,4	1.393,6	230,6	223,5	222,5	153,3	116,2	43,9	72,2	251,6
Verwerking terugbetaling voorschotten *)	6,8	1,1	4,2	1,5	0,0	0,0	0,0	0,0	0,0	0,0
VGR-11 31-12-2016	2.714,2	1.394,7	234,8	225,0	222,5	153,3	116,2	43,9	72,2	251,6

\*)

Conform de begrotingsregels worden terugbetalingen van verstrekte voorschotten bruto verantwoord ofwel als ontvangst en hogere uitgaven verantwoord. Bij 1<sup>e</sup> suppletore wet 2016 is een terugbetaling ad € 6,8 miljoen als hogere ontvangst verantwoord en als hoger uitgavenbudget aan HWBP-2 toegevoegd. Daarnaast waren er nog eindafrekeningen over 2016 die in 2017 zijn verwerkt. Het uitgavenbudget voor HWBP-2 bedraagt daarmee € 2.714,2 miljoen. Gesaldeerd met de ontvangsten bedragen de kosten voor HWBP-2 € 2.707,4 miljoen.

Tabel 9 geeft inzicht in de gebudgetteerde ontvangsten van de waterschappen voor de financiering van het HWBP-2. Deze ontvangsten bedragen in totaal 1.021 miljoen euro. Verklaring voor de mutatie ten opzichte van VGR-10 is dat er de afgelopen twee jaren € 477 miljoen aan budget van het HWBP-2 programma is vrijgefallen. Een derde deel daarvan, € 159 miljoen, leidt tot een lagere bijdrage van de waterschappen aan HWBP-2. Daarnaast is er sprake van IBOI-indexering waardoor het programmabudget met € 2,4 miljoen is verhoogd met als gevolg dat de bijdrage van de waterschappen hiermee verlaagd wordt.

**Tabel 9**  
Ontvangsten van de waterschappen t.b.v. budget HWBP-2, weergegeven in miljoen euro  
Prijspeil 1-1-2016

	Totaal	t/m 2015	2016	2017	2018	2019	2020	2021	2022	2023
VGR-9 31-12-2015	1.177,1	535	152,1	158,4	114,5	113,0	104,1	0,0	0,0	0,0
VGR-10 30-6-2016	1.177,6	535	152,6	158,4	114,5	113,0	104,1	0,0	0,0	0,0
VGR-11 30-12-2016	1.021,0	535	152,6	159,1	115,1	4,4	54,6	0,2	0,0	0,0

Tabel 10 geeft een overzicht van de gerealiseerde ontvangsten van de waterschappen, conform de afspraken uit het Bestuursakkoord Water. Van de bijdrage van de waterschappen van € 152,6 miljoen is in verslagperiode tot 31 december 2016 € 32,4 miljoen ontvangen.

**Tabel 10**  
Cumulatieve ontvangsten waterschappen, weergegeven in miljoen euro

	t/m VGR-10 30-06-2016	Mutaties verslagperiode	t/m VGR-11 31-12-2016
Ontvangsten	655,2	32,4	687,6

## 6.2

### Programmaraming

Het programma is - op één project na - in de uitvoering. Conform de werkwijze bij andere waterveiligheidsprogramma's in de uitvoeringsfase, wordt de grondslag voor de programmaraming sinds deze verslagperiode gebaseerd op de door de beheerders afgegeven projectprognoses in plaats van de door het programmabureau getoetste projectramingen. Vanaf de start realisatie geeft de prognose namelijk een actueler beeld van wat de uiteindelijke projectuitgaven zullen worden en wijzigt de projectraming niet, tenzij een VtW wordt doorgevoerd. De doorvertaling van deze gewijzigde grondslag is verwerkt in de programmaraming bestaande uit de raming van de projecten en de raming van het programma onvoorzien.

De programmaraming bestaat uit het totaal van de gerealiseerde en de nog te realiseren kosten voor het HWBP-2. De raming is samengesteld uit de door de beheerders opgestelde projectprognoses, de kosten voor het programmabureau HWBP-2 (overige projectkosten) en het programma onvoorzien.

De programmaraming is in de verslagperiode per saldo met 48 miljoen euro afgenomen en bedraagt op 31 december 2016 2.632 miljoen euro. Deze netto afname komt voort uit het saldo van wijzigingen in projectramingen bij contactmomenten of een uitgevoerde VtW (- 15 miljoen euro) en een bijstelling van programma onvoorzien (- 33 miljoen euro).

Binnen de programmaraming bedraagt de totale omvang van de onvoorzien kosten 267 miljoen euro, bestaande uit 183 miljoen euro onvoorzien op projectniveau en 84 miljoen euro onvoorzien op programmaniveau. In tabel 11 is de opbouw van de programmaraming weergegeven. De mutaties zijn verderop toegelicht.

**Tabel 11**

Programmaraming, weergegeven als verwachtingswaarde in miljoen euro Prijspeil 1-1-2016

	VGR-9 31-12-2015	VGR-10 30-6-2016	Mutaties verslagperiode	VGR-11 31-12-2016
Subtotaal projectramingen	2.553	2.518	-15	2.503
Project voorzien	2.307	2.307	+13	2.320
Project onvoorzien	246	211	-28	183
Overige projectkosten	45	45	0	45
Programma onvoorzien	126	117	-33	84
<b>Totaal HWBP-2</b>	<b>2.724</b>	<b>2.680</b>	<b>-48</b>	<b>2.632</b>

Op basis van de doorrekening van de programmaraming is de verwachting dat de bandbreedte van de uitgaven tussen 2,5 miljard en 2,8 miljard euro ligt.

#### *Overige projectkosten*

Deze kosten bestaan uit de gerealiseerde kosten tot en met 31 december 2016 en een door het programmabureau HWBP-2 opgestelde raming van de verwachte programmabureauekosten over de periode tot en met 2021. De raming van deze kosten is in de verslagperiode niet gewijzigd en bedraagt 45 miljoen euro.

#### *Programma onvoorzien*

In de verslagperiode is de financiële verwachtingswaarde met 33 miljoen euro afgenomen tot een totale risicoreservering op programmaniveau van 84 miljoen euro. Dit is in paragraaf 5.3 toegelicht.

#### *Projectramingen*

Het totaal van de projectramingen is in de verslagperiode met 15 miljoen euro afgenomen tot een bedrag van 2.503 miljoen euro. Een onderverdeling van de projectkosten naar projectfase is weergegeven in tabel 12.



**Tabel 12**

Projectkosten per projectfase, weergegeven in miljoen euro  
Prijspeil 1-1-2016

	<b>VGR-9 31-12-2015</b>	<b>VGR-10 30-06-2016</b>	<b>Mutaties verslagperiode</b>	<b>VGR-11 31-12-2016</b>
Subtotaal lopende projecten	1.498	1.447	-170	1.277
<i>Projecten in planstudie</i>	805	642	-199	443
<i>Projecten in realisatie</i>	693	805	+29	834
Gerealiseerde projecten	1.055	1.071	+155	1.226
<b>Totaal projectramingen</b>	<b>2.553</b>	<b>2.518</b>	<b>-15</b>	<b>2.503</b>

De belangrijkste mutaties in de ramingen van de projecten betreffen:

- Financiële afhandeling van Dijkversterking Spui West, met een aanbestedingsresultaat, en dijkversterkingsproject Bergambacht-Ammerstol-Schoonhoven
- Doorvoering van de VtW van Waddenzeedijk Texel in verband met een aanbestedingsresultaat
- Verwerking van een gewijzigd risicoprofiel voor project Zwakke Schakels West Zeeuws-Vlaanderen
- Overheveling beheer-en onderhoudsdeel van project Zwakke Schakels Noord Holland

Tabel 13 bevat een onderverdeling van de projectkosten naar beheerders, zowel in de planstudiefase als in de realisatiefase.

**Tabel 13**

Raming van de projecten in planstudiefase en realisatiefase per beheerder, weergegeven in miljoen euro  
Prijspeil 1-1-2016

	<b>VGR-9 31-12-2015</b>		<b>VGR-10 30-6-2016</b>		<b>VGR-11 31-12-2016</b>	
	aantal projecten	raming	aantal projecten	raming	aantal projecten	raming
<b>Beheerder</b>						
HH Hollands Noorderkwartier	4	647	4	644	4	627
WS Hollandse Delta	4	207	4	207	3	177
Overige beheerders en innovatiebijdrage	9	644	8	596	6	473
<b>Lopende projecten</b>	<b>17</b>	<b>1.498</b>	<b>16</b>	<b>1.447</b>	<b>13</b>	<b>1.277</b>
Gerealiseerde projecten	70	1.055	71	1.071	74	1.226
<b>Totaal</b>	<b>87</b>	<b>2.553</b>	<b>87</b>	<b>2.518</b>	<b>87</b>	<b>2.503</b>

**Tabel 14**

Projectkosten per type bekostiging, weergegeven in miljoen euro  
Prijspeil 1-1-2016

	<b>VGR-9 31-12-2015</b>	<b>VGR-10 30-6-2016</b>	<b>VGR-11 30-12-2016</b>
Subsidieprojecten en innovatiebijdrage	1.737	1.725	1.718
Projecten Zwakke Schakels	633	613	605
Projecten Rijkswaterstaat	183	180	180
<b>Totaal projectramingen</b>	<b>2.553</b>	<b>2.518</b>	<b>2.503</b>

### 6.3

#### Kasreeks

Ten behoeve van de Rijksbegroting stelt het programmabureau HWBP-2 iedere verslagperiode een overzicht op van realisatie en prognose van verplichtingen en kasuitgaven voor het lopende jaar en de jaren daarna. De kasreeks is gebaseerd op gegevens van de beheerders die zijn beoordeeld door het programmabureau. In tabel 15 is deze kasreeks opgenomen.

**Tabel 15**

Kasreeks, weergegeven in miljoen euro

	Totaal	t/m 2015	2016	2017	2018	2019	2020	2021	2022	2023
VGR-9 31-12-2015	2.724	1.392	218	274	223	146	128	44	72	227
VGR-10 30-6-2016	2.680	1.392	213	269	206	139	122	45	118	176
VGR-11 31-12-2016 <sup>1</sup>	2.632	1.392	235	178	270	157	129	70	91	110

### 6.4

#### Apparaatskosten Rijkswaterstaat

Om inzicht te geven in de integrale kosten van het HWBP-2 is in tabel 16 aangegeven hoeveel budget voor de interne RWS kosten in de begroting is opgenomen. Het budget van de interne kosten bedraagt per 31 december 2016 in totaal 32 miljoen euro. Dit bedrag is conform de afspraken met betrekking tot de bekostigingssystematiek van RWS niet opgenomen in de raming en het budget van het HWBP-2. Deze kosten zijn niet gewijzigd ten opzichte van de voorgaande verslagperiode.

**Tabel 16**

Apparaatskosten Rijkswaterstaat, weergegeven in miljoen euro

	Totaal	t/m 2015	2016	2017	2018	2019	2020	2021
VGR-9 31-12-2015	32	22	2	2	2	2	2	0
VGR-10 30-6-2016	32	22	2	2	2	2	2	0
VGR-11 31-12-2016	32	22	2	2	2	2	2	0

### 6.5

#### Cumulatieve verplichtingen en uitgaven

Tabel 17 geeft een overzicht van de cumulatieve financiële verplichtingen die sinds de start van het programma tot en met 31 december 2016 door het programma zijn aangegaan. De in de verslagperiode aangegane verplichtingen betreffen de nieuw verstrekte beschikkingen en de bijstellingen naar aanleiding van de eindafrekeningen (verstrekte subsidievaststellingen). Dit leidt tot een toename in de cumulatieve verplichtingen.

**Tabel 17**

Cumulatieve verplichtingen, incl BTW, weergegeven in miljoen euro

	t/m VGR-10 30-6-2016	Mutaties verslagperiode	t/m VGR-11 31-12-2016
Verplichtingen	1.898	42	1.940

Op basis van de aangegane verplichtingen kunnen betalingen worden verricht. In de verslagperiode zijn voorschotten verleend op nieuwe en bestaande beschikkingen en hebben eindafrekeningen plaatsgevonden. Dit is in tabel 18 aangegeven. Het betreft de uitgaven die sinds de start van het programma tot en met 31 december 2016 zijn gedaan.

<sup>1</sup> In de kasreeks is de gewijzigde kasreeks van het project Markermeerdijk Hoorn-Edam-Amsterdam verwerkt. Voor dit project zal de beschikking in 2018 worden afgegeven als gevolg van de extra tijd die nodig is voor het omgevingsproces. Dit leidt tot een betaling in 2018 in plaats van zoals eerder voorzien in 2017.

**Tabel 18**

Cumulatieve uitgaven, incl  
BTW, weergegeven in  
miljoen euro

	<b>t/m VGR-10 30-6-2016</b>	<b>Mutaties verslagperiode</b>	<b>t/m VGR-11 31-12-2016</b>
Uitgaven	1.569	51	1.620

## Bijlage werkwijze subsidieverlening door het rijk

Tijdens de zes jaarlijkse toetsingen van de primaire waterkeringen in het kader van de Waterwet onderzoeken de beheerders deze waterkeringen op verschillende faalmechanismen. Zodra in de eerste of tweede toetsronde werd geconstateerd dat een kering als gevolg van één faalmechanisme niet voldeed, werd de kering afgekeurd.

De beheerders zorgen voor het op sterkte brengen van de waterkering. Op basis van de Waterwet komen de maatregelen van het HWBP-2 in aanmerking voor subsidiëring door het rijk. Hiertoe toetst het rijk de maatregelen aan de subsidiecriteria robuust, sober en doelmatig. Op basis hiervan geeft het ministerie een voorlopige beschikking af die als grondslag dient voor de uitbetaling van voorlopige subsidies aan de beheerder. De hoogte van definitieve subsidie wordt op basis van nacalculatie door het rijk vastgesteld. Voor rechtmatige subsidieverstrekking vindt een aantal van contactmomenten tussen beheerders en rijk plaats. Elk contactmoment wordt onderbouwd met kwantitatief en kwalitatief adequate documentatie.

Contactmoment 1 Startnotitie: dit contactmoment vindt plaats wanneer de Notitie Reikwijdte en Detailniveau (voorheen Startnotitie MER) in concept is opgesteld. Bij dit contactmoment gaat het erom dat wordt vastgesteld dat de juiste ontwerpogave en de juiste uitgangspunten worden gehanteerd en of het palet aan principeoplossingen ook een oplossing bevat die later als sober, doelmatig en robuust aangemerkt kan worden. Het zoeken van de mogelijke oplossingen is een iteratief proces waarbij de effecten van alle varianten worden afgewogen. Indien er nog veel onzekere variabelen zijn kan in het proces vóór het vaststellen van het voorkeursalternatief nog sprake zijn van (sterk) variërende plannings- en kostenramingen.

Contactmoment 2 Voorkeursalternatief: doel van dit contactmoment is om te bepalen welke ontwerpvarianten bestaan en hoe de afweging heeft plaatsgevonden die tot het voorkeursalternatief heeft geleid. Het rijk toetst of het voorkeursalternatief als sober, doelmatig en robuust aangemerkt kan worden. Indien ook andere belangen dan het veiligheidsbelang een plaats hebben gekregen in het voorkeursalternatief toetst het ministerie welk deel van de te maken kosten aan veiligheid is toe te rekenen en voor subsidie in aanmerking komt.

Contactmoment 3 Projectplan: bij dit contactmoment wordt het concept projectplan (voorheen: dijkversterkingsplan) getoetst op de criteria sober, doelmatig en robuust. Bij dit contactmoment wordt bepaald welk deel van de te maken kosten gerelateerd is aan de veiligheidsopgave en derhalve voor subsidie in aanmerking komt. De toetsing vindt plaats voordat het projectplan de inspraakprocedure ingaat en de goedkeuringsprocedure van de provincie doorloopt. Nadat het projectplan door de provincie is goedgekeurd kan het waterschap een subsidieaanvraag indienen. Het ministerie geeft naar aanleiding van de subsidieaanvraag een voorlopige beschikking af die als grondslag dient voor de uitbetaling van voorlopige subsidies aan de beheerder.

Contactmoment 4 Voorbereiden aanbesteding: dit contactmoment dient om aan de hand van de opgestelde marktuitvraag dan wel het opgestelde bestek te bepalen welke aanbestedingsrisico's bestaan en welke maatregelen kunnen worden getroffen om deze te reduceren of voorkomen.

Contactmoment 5 Realisatie: tijdens de realisatie van projecten wordt door middel van rapportages en de jaarverantwoordingen de gerealiseerde en geplande voortgang gevolgd. Indien de realisatie daartoe aanleiding geeft, volgt een contactmoment 5 teneinde dreigende realisatie risico's te reduceren of voorkomen.

Contactmoment 6 Eindafrekening: zodra het project is afgerond, toont de beheerder aan dat de in het formeel goedgekeurde projectplan beschreven aanpassingen aan de hoogwaterkering zijn gerealiseerd en dat de waterkering aan de vigerende norm voldoet. Een eindafrekening wordt opgesteld waarbij de verstrekte voorlopige subsidies worden verrekend met de werkelijk gemaakte kosten. Ook wordt dan de subsidiebeschikking definitief vastgesteld.