



# Tussenevaluatie Jong Leren Eten

Programmaperiode 2021-2024

### - EINDRAPPORT -

#### Auteurs

Noor Galesloot  
Tessa van der Veen  
Miranda Witvliet

Amsterdam, 20 april 2023  
Publicatienr. 22125

© 2023 RegioPlan, in opdracht van Rijksdienst voor Ondernemend Nederland.

Het gebruik van cijfers en/of teksten als toelichting of ondersteuning in artikelen, scripties en boeken is toegestaan mits de bron duidelijk wordt vermeld. Niets uit deze uitgave mag worden verveelvoudigd, opgeslagen in een geautomatiseerd gegevensbestand en/of openbaar gemaakt in enige vorm of op enige wijze, hetzij elektronisch, mechanisch, door fotokopieën, opnamen of op enige andere manier zonder voorafgaande schriftelijke toestemming van RegioPlan. RegioPlan aanvaardt geen aansprakelijkheid voor drukfouten en/of andere onvolkomenheden.

# Inhoudsopgave

<b>1 Inleiding</b>	<b>1</b>
1.1 Doelen en onderzoeksvragen	1
1.2 Onderzoeksopzet	1
1.3 Leeswijzer	2
<b>2 De opzet en activiteiten van JLE</b>	<b>4</b>
2.1 Opzet van het programma JLE	4
2.2 Activiteiten	6
<b>3 Opbrengsten tot nu toe</b>	<b>8</b>
3.1 Behaalde output in de verschillende programmalijnen	8
3.2 Ervaringen met de netwerksamenwerking	10
<b>4 Conclusie</b>	<b>13</b>
4.1 Belangrijkste bevindingen	13
4.2 Algemene conclusie tussentijdse evaluatie	14
4.3 Aanbevelingen voor de komende periode	14
<b>Bijlage: Theory of Change</b>	<b>17</b>



REGIOPLAN  
BELEIDSONDERZOEK

# Inleiding

# 1

# 1 Inleiding

Veel jongeren weten niet waar voedsel vandaan komt en eten ook onvoldoende groente en fruit. Bovendien is aandacht voor gezonde voeding in het onderwijs marginaal en versnipperd. Vanaf 2017 is daarom het programma Jong Leren Eten (JLE) ingezet. Het programma wordt uitgevoerd door de Rijksdienst voor Ondernemend Nederland (RVO) en zet in op het koppelen van werkvelden en het versterken van bestaande netwerkrelaties en programma's in de setting van kinderopvang en het onderwijs (po, vo en mbo), met als uiteindelijk doel om kinderen en jongeren in de leeftijd van 0 tot 24 jaar voedselvaardig te maken. Het programma richt zich op intermediaire partijen die contacten en toegang hebben tot de einddoelgroep en tracht via deze partijen het bereik en de effecten van de inzet van programma's en activiteiten in kinderopvangcentra en scholen te vergroten.

JLE bevat de volgende programmalijnen<sup>1</sup>:

1. Structurele implementatie via de aanpak Gezonde School.
2. Update en kwaliteitsslag (grote) landelijke educatieprogramma's.
3. Verbinding theorie en praktijk.
4. Het ontsluiten van educatief aanbod en netwerken.
5. Communicatie, monitoring/evaluatie en onderzoek naar voedselvaardigheid.

RVO heeft RegioPlan gevraagd om de voortgang van het programma JLE op twee momenten in kaart te brengen: één jaar na de start van de programmaperiode 2021-2024 (tussenevaluatie) en aan het einde van het programma in 2024/25 (eindevaluatie). Het voorliggende rapport beschrijft de uitkomsten van de tussenevaluatie uitgevoerd in de periode december 2022 – maart 2023.

## 1.1 Doelen en onderzoeksvragen

Het **doel** van deze tussenevaluatie is om inzicht te geven in hoeverre de output van de diverse programmalijnen van JLE op koers is voor het einde van het programma. Dit geeft aan of en zo ja waar, bijsturing in het programma nodig is om de gewenste output te realiseren voor het einde van de programmaperiode.

Concreet besteden we in deze tussenevaluatie aandacht aan de volgende **onderzoeksvragen**:

1. Hoe zijn de verschillende programmalijnen van de tweede programmaperiode opgezet?
2. Welke output is er behaald in de verschillende programmalijnen?
3. Hoe verloopt de netwerksamenwerking in de verschillende programmalijnen?
  - a. Wat zijn succes- en aandachtspunten in de netwerksamenwerking?
  - b. In hoeverre wordt toegewerkt naar borging van de netwerksamenwerking?
4. Welke lessen zijn er uit het beantwoorden van vraag 1 t/m 3 te trekken voor het vervolg van het programma?

### Eindevaluatie

Na afloop van de programmaperiode zal RegioPlan ook een eindevaluatie van de periode 2021-2024 van JLE opleveren (eerste kwartaal van 2025). Daarbij staat de mate van borging centraal en gaan we in op de vraag of de netwerksamenwerkingen duurzaam zijn en in hoeverre JLE bijdraagt aan een verankering van voedseleducatie gericht op gezonde en duurzame voeding.

## 1.2 Onderzoeksoopzet

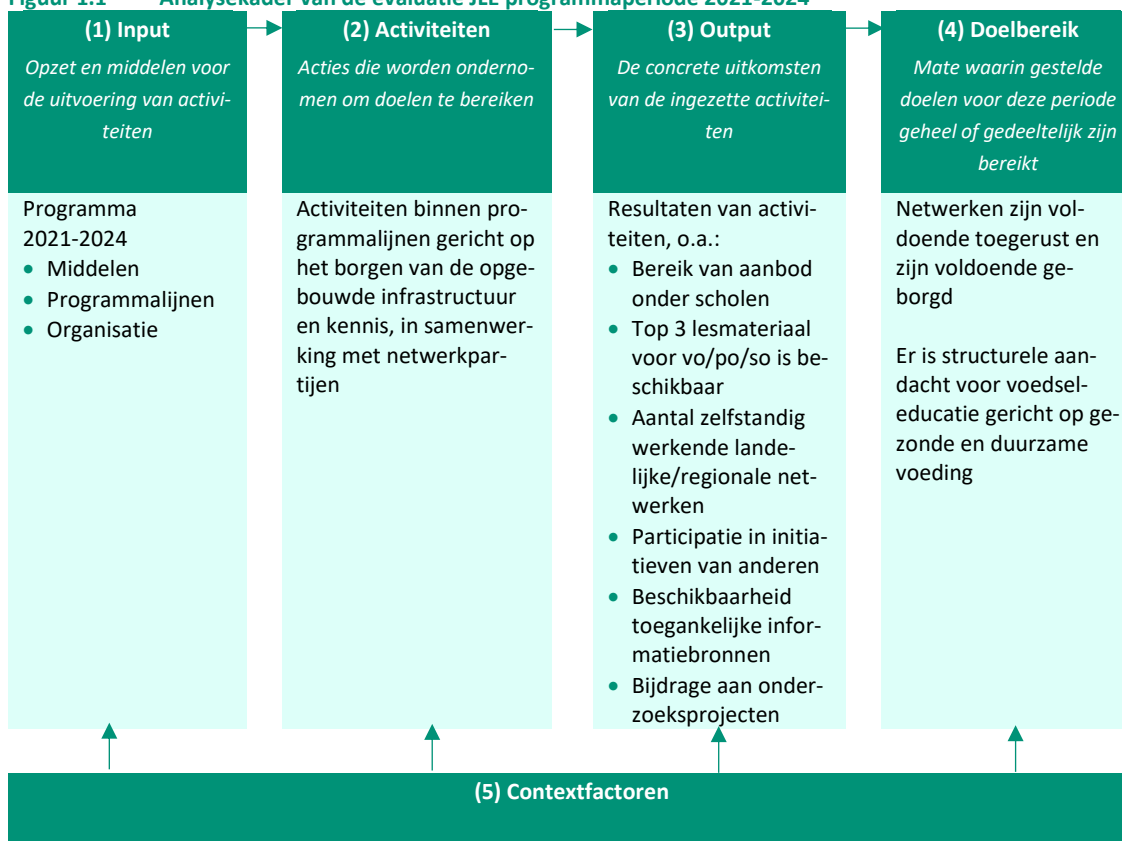
### Analysekader

Voor dit onderzoek hanteren we een analysekader, dat als kapstok dient om de voortgang en de resultaten van het programma Jong Leren Eten in de periode 2021-2024 in kaart te brengen. Dit model is gebaseerd op de impactwaardeketen en bestaat uit vijf onderdelen: input, activiteiten, output, doelbereik en contextfactoren (zie figuur 1.1). Het analysekader helpt om inzicht te krijgen in achtergronden van het

<sup>1</sup> Zoals beschreven door het Jong Leren Eten Programmabureau in het Meerjarenplan JLE 2021-2024; programmalijn 3 maakt geen deel uit van deze evaluatie en wordt apart geëvalueerd door het RIVM.

wel of niet bereiken van de gestelde doelen, onder meer omdat het rekening houdt met relevante contextfactoren.

**Figuur 1.1** Analyse kader van de evaluatie JLE programmaperiode 2021-2024



### Onderzoeksactiviteiten

Voor de tussenevaluatie zijn de volgende onderzoeksactiviteiten uitgevoerd:

- **Documentstudie.** Om inzicht te krijgen in de ingezette activiteiten en de opbrengsten van deze activiteiten hebben we een documentanalyse uitgevoerd aan de hand van het analysekader. We hebben onder meer de regionale werkplannen, projectplannen en verslagen van de verschillende initiatieven bestudeerd.
- **Interviews.** Semigestructureerde interviews zijn ingezet om een beeld te krijgen van de ontwikkelingen en (tot nu toe) bereikte output van het programma. Er is gesproken met het programmabureau JLE, met de opdrachtgever vanuit LNV en met diverse samenwerkingspartners, te weten Gezonde School, WUR, JOGG, Vereniging GDO, het Voedingscentrum, Boerderijeducatie Nederland en de GGD Groningen.
- **Makelaars-meetup.** Tijdens een meetup voor de JLE-makelaars is door de onderzoekers een sessie georganiseerd, waarin uitkomsten uit de documentstudie zijn gecheckt, verdiept en aangevuld.

### 1.3 Leeswijzer

In dit rapport gaan we in op de uitvoering en de output van het programma JLE anno maart 2023. In hoofdstuk 2 volgt een beknopte beschrijving van het programma. Vervolgens schetsen we in hoofdstuk 3 een beeld van de tot nu toe bereikte output en ervaringen met de netwerksamenwerking. In hoofdstuk 4 presenteren we de belangrijkste resultaten en conclusie van deze tussenevaluatie en formuleren we een aantal aanbevelingen voor het verdere verloop van JLE.



REGIOPLAN  
BELEIDSONDERZOEK

# De opzet en activiteiten van JLE



## 2 De opzet en activiteiten van JLE

In dit hoofdstuk besteden we aandacht aan de onderzoeksvraag: hoe zijn de verschillende programmalijsen van de tweede programmaperiode opgezet?

### 2.1 Opzet van het programma JLE

#### Voorafgaande programmaperiode

Om het thema gezonde en duurzame voeding beter onder de aandacht te brengen en te versterken heeft het kabinet in 2016 het programma Jong Leren Eten geïnitieerd. Het programma JLE is opgezet om landelijke, regionale en lokale initiatieven te verbinden via (onderwijs)netwerken, om zo het delen van kennis en ervaring met elkaar mogelijk te maken.<sup>2</sup> Uit de evaluatie van RegioPlan over de eerste programmaperiode<sup>3</sup> komt naar voren dat met JLE een impuls is gegeven aan het netwerk en de activiteiten op het gebied van voedseducatie. Ook is er meer verbinding en afstemming tussen de 'witte' wereld (gezondheid) en 'groene' wereld (duurzaamheid) gekomen. Op basis van de uitkomsten is geconcludeerd dat een tweede programmaperiode nodig is voor structurele borging van datgene dat tot dan toe was bereikt. De tweede programmaperiode is in 2021 van start gegaan.

#### Doelstellingen tweede programmaperiode

Het uiteindelijke doel van JLE is structurele verankering van voedseducatie in kinderopvang en het onderwijs om jongeren tussen de 0 en 24 jaar voedselvaardiger te maken. Het programma JLE heeft daartoe de volgende doelstellingen voor de periode 2021-2024 geformuleerd<sup>4</sup>:

- Ervarengerichte activiteiten (boerderijeducatie, moestuinieren en koken) krijgen een impuls.
- Jaarlijks gaan 300 scholen met het thema voeding van de Gezonde School aan de slag.
- Om voedingsgerelateerde activiteiten te stimuleren kunnen scholen en kinderopvangorganisaties een stimuleringsbijdrage ontvangen (Lekker naar Buiten).
- Het nieuwe portaal Chef! (Smaaklessen & EU-Schoolfruit) wordt in 2024 gebruikt door 75 procent van de scholen en is er een uitwerking op maat voor het Speciaal Onderwijs.
- Voor het onderwijs (po, vo, mbo) en de kinderopvang is een top 3 beste lesmaterialen op het snijvlak van gezonde en duurzame voedselkeuze beschikbaar. Daartoe is specifieke aandacht voor aanbieders van lesmaterialen vanuit het duurzaamheidsdomein.
- JLE participeert in initiatieven van derden, o.a. JOGG, Transitiecoalitie Voedsel en gemeenten.
- Ouders worden meer betrokken in de ambitie tot gezondere en duurzamere voedingspatronen.
- Het netwerk van gezondheids- en NME-organisaties is dusdanig stevig dat zij de JLE-ambitie permanent tot hun werkterrein rekenen. Makelaars hebben zich zo veel mogelijk overbodig gemaakt.
- JLE draagt bij aan diverse onderzoeksprojecten (o.a. onderzoek naar schoollunches).

#### Programmalijsen

Het programma JLE is georganiseerd rondom vijf programmalijsen.<sup>5</sup>

##### 1. Structurele implementatie via de aanpak Gezonde School

Duurzame en gezonde voedingsinterventies worden structureel ingebed in schoolbeleid. Hierbij kunnen scholen ondersteuning vragen van de Gezonde School Adviseur, in opdracht van de GGD. Scholen die bezig zijn met thema's op het gebied van gezonde voeding en/of milieu en natuur kunnen themacertificaten halen. Met één of meer themacertificaten kunnen scholen een vignet Gezonde School aanvragen, waarmee ze zichzelf een Gezonde School mogen noemen.

##### 2. Update en kwaliteitsslag (grote) landelijke educatieprogramma's

Landelijk zijn er verschillende projecten op het gebied van voedseducatie, bijvoorbeeld boerderijeducatie, Smaaklessen, Gezonde Schoolkantine, EU-Schoolfruit e.d. Vanuit JLE wordt ingezet op samenwerking en versterking van elkaar. De lesstof wordt geactualiseerd met nieuwe inzichten van de 'Schijf van Vijf' op zowel gezondheids- als duurzaamheidscriteria.

<sup>2</sup> Kamerbrief Voortgang en beleidskader programma's DuurzaamDoor en Jong Leren Eten, 29 maart 2021.

<sup>3</sup> Buers, Verbeek en Witvliet (2020). *Samen aan de slag met voedseducatie. Eindevaluatie programma Jong Leren Eten 2017-2020*. Amsterdam: RegioPlan.

<sup>4</sup> Zoals beschreven door het Jong Leren Eten Programmabureau in het Meerjarenplan JLE 2021-2024.

<sup>5</sup> Zoals beschreven door het Jong Leren Eten Programmabureau in het Meerjarenplan JLE 2021-2024.



### 3. Verbinding theorie en praktijk<sup>6</sup>

Vanuit wetenschappelijk onderzoek is gebleken dat een betere leerervaring gerealiseerd kan worden door theorie te verbinden aan de praktijk (ervaringsgericht leren). Daarom wordt er binnen JLE gebruik gemaakt van de subsidieregeling ‘Lekker naar Buiten’ die scholen en kinderopvangorganisaties kunnen aanvragen voor excursies, moestuinieren en kooklessen.

### 4. Het ontsluiten van educatief aanbod en netwerken

Vanuit verschillende organisaties worden er activiteiten op het gebied van duurzaam en gezond voedsel aangeboden, zowel landelijk als regionaal. Via de website van JLE en via bestaande databases voor het onderwijs en kinderopvangorganisaties wordt dit aanbod beter ontsloten. Daarnaast heeft elke provincie twee JLE-makelaars die regionaal organisaties die iets doen rondom voedsel educatie, scholen en gemeenten/provincie bij elkaar brengen op basis van vraag en aanbod. Ze brengen (de kwaliteit van) het aanbod aan voedsel educatie in kaart en brengen gezond en duurzaam voedsel verder en herhaaldelijk onder de aandacht.

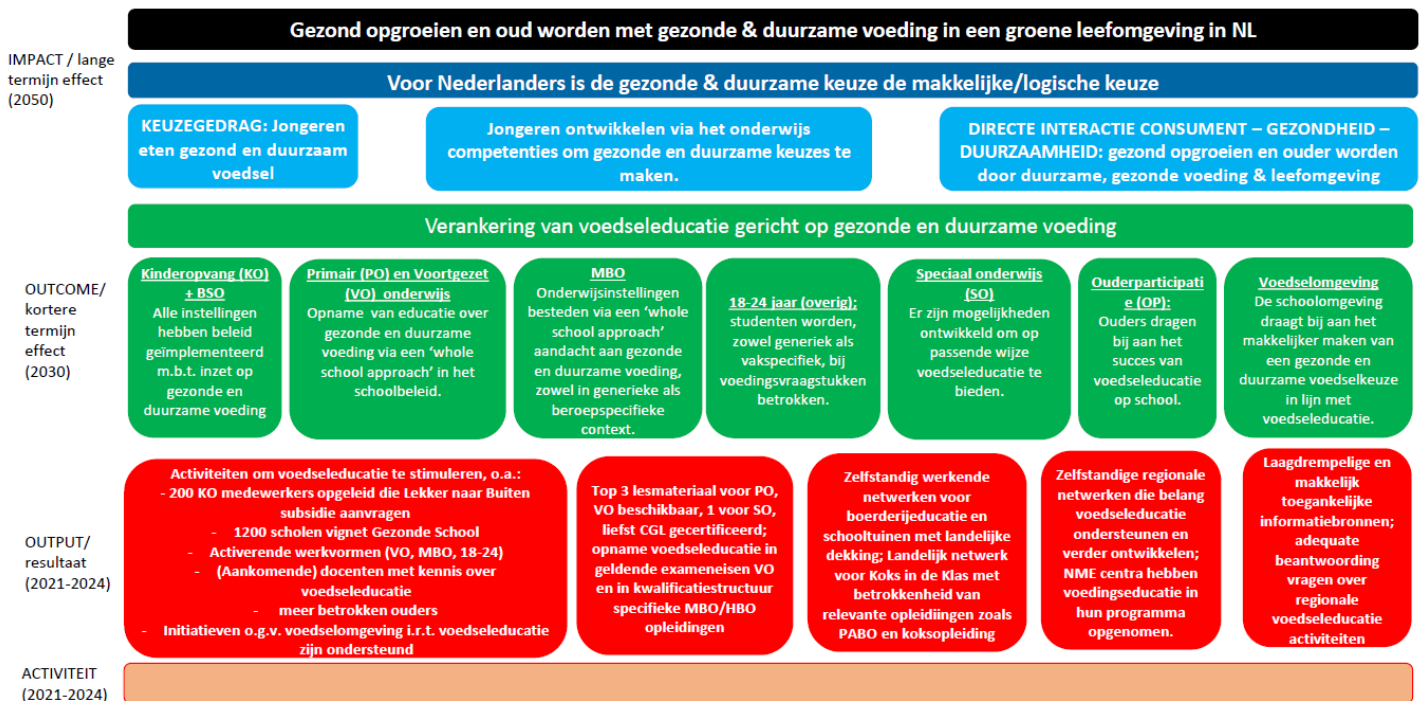
### 5. Communicatie, monitoring/evaluatie en onderzoek naar voedselvaardigheid

JLE draagt zorg voor het kennisportaal [www.jonglereneten.nl](http://www.jonglereneten.nl), voor de huisstijl en een communicatiestrategie. Daarnaast wordt wetenschappelijk onderzoek op het gebied van gezonde en duurzame voeding door JLE ondersteund en opgezet en investeren ze in het beschikbaar maken van bestaande (wetenschappelijke) kennis over voeding en jeugd.

## Theory of Change

Voor de tweede programmaperiode is een Theory of Change voor JLE gemaakt, zie figuur 2.1. Een grotere versie is opgenomen in de bijlage van dit rapport. In dit figuur zijn de verschillende resultaten (output) opgenomen van de activiteiten van JLE en de kortetermijneffecten van deze resultaten (outcomes), die weer leiden tot de langetermijneffecten (impact).

Figuur 2.1 Theory of Change voor de tweede programmaperiode van JLE



<sup>6</sup> Programmalijn 3 maakt geen deel uit van deze evaluatie.

## 2.2 Activiteiten

De betrokken partijen (programmabureau JLE, JLE-makelaars en samenwerkingspartners) hebben verschillende activiteiten ondernomen om de ambities en de doelen van JLE te realiseren. Hieronder geven we een illustratie van enkele van deze activiteiten per programmalijn.

### Programmalijn 1: Structurele aandacht voor voeding via de Gezonde School

- Door middel van het scholingsaanbod op het thema Voeding en het thema Milieu en Natuur scholen motiveren om zelf met activiteiten rond een gezonde leefstijl aan de slag te gaan.
- Verbinding tussen JLE- en Gezonde School-programma's nog beter realiseren, bijvoorbeeld door te verwijzen naar elkaars websites.

### Programmalijn 2: Update en kwaliteitsslag (grote) landelijke educatieprogramma's

- Ontwikkelen van lesmaterialen, bijvoorbeeld voor de programma's Smaaklessen, Weet Wat Je Eet en Boerderijeducatie.
- Bereik van de educatieprogramma's vergroten, bijvoorbeeld bij de MBO Challenge Voedselverspilling probeert men het programma onder de aandacht te brengen bij regio's en onderwijsinstellingen waar de Challenge nog niet uitgevoerd wordt. Ook kijkt men of de Challenge op het HBO uitgevoerd kan worden.
- Aanbieden van programma's aan SBO-scholen, zo zet het programma Groentjesoep in op het ontwikkelen van SBO-methodiek en een werkend financieringsmodel voor uitrol op het SBO.

### Programmalijn 3: Verbinden theorie en praktijk

- In het kader van de stimuleringsregeling Lekker naar Buiten! ontvangen ca. 215 scholen binnen het po, vo, so en mbo een jaarlijkse bijdrage om ervaringsgerichte activiteiten uit te voeren, zoals excursies, moestuinieren en koken.

### Programmalijn 4: Het ontsluiten van educatief aanbod en netwerken

- Onder de aandacht brengen van educatief aanbod via bijeenkomsten. Zo organiseert NIBI in hun conferenties voor leerkrachten van het po en vo telkens een JLE-plein waarin aanbieders hun lesmateriaal en activiteiten tonen en de makelaars iets kunnen vertellen over JLE. Ook organiseert men workshops over voedseleducatie voor leerkrachten en docenten.
- Ontwikkelen van digitale materialen, zo zet Smaaklessen in op het ontwikkelen van het digitale lesportaal Chef! voor het basisonderwijs. In dit lesportaal kunnen leerkrachten inzien welk aanbod beschikbaar is, hoe deze lessen aansluiten op reguliere lessen en welke activiteiten al op hun school uitgevoerd worden.
- Ontwikkelen en bijhouden van een 'menukaart' met educatief aanbod in elke regio. Dit gebeurt door de JLE-makelaars voor regio's in hun eigen provincie.

### Programmalijn 5: Communicatie, monitoring/evaluatie en onderzoek naar voedselvaardigheid

- Analyseren wat er gedaan wordt op het gebied van burgerinitiatieven met als thema Voeding/Voedsel, door een trendrapport op te stellen over de verschillende inzendingen voor Duurzame Dinsdag. Hierin neemt men op welke thema's terugkomen in de initiatieven, voor welke doelgroepen ze zijn en welke samenwerkingsverbanden bestaan.
- Inzetten op monitoring van de projecten, zo ontwikkelt Groentjesoep een monitoringssysteem.
- Onderzoek naar effecten van voedseleducatie, men kijkt bijvoorbeeld voor schooltuinen hoe docenten aankijken tegen schooltuinen en welke behoeften of hulpvragen zij hebben rondom schooltuinen.
- Monitoring en evaluatie van het programma JLE als geheel via een tussenevaluatie en eindevaluatie door RegioPlan.



# Opbrengsten tot nu toe

Bereikte output en verloop  
van de netwerksamenwerking

# 3

## 3 Opbrengsten tot nu toe

In dit hoofdstuk kijken we naar de output die is behaald op de verschillende programmalijnen (paragraaf 3.1) en het verloop van de netwerksamenwerking (paragraaf 3.2). De uitkomsten zijn gebaseerd op de deskstudie die we hebben uitgevoerd en de gesprekken met de verschillende betrokkenen.

### 3.1 Behaalde output in de verschillende programmalijnen

#### Programmalijn 1: Structurele aandacht voor voeding via de Gezonde School

De Gezonde School voert voor het programma JLE het scholingsaanbod uit, voor Gezonde School-activiteiten op de thema's Voeding en Milieu en Natuur. Nadat scholen gebruik hebben gemaakt van het scholingsaanbod is het mooi als ze doorgaan met de andere activiteiten van de Gezonde School en een vignet behalen, zodat ze zichzelf een Gezonde School mogen noemen. Een goede samenwerking en gezamenlijke communicatiestrategie tussen JLE en Gezonde School is daarbij essentieel. Daarnaast is samenwerking ook wenselijk, omdat het thema duurzaamheid minder verweven is in de doelstellingen van de Gezonde School. Duurzaamheid krijgt wel enigszins aandacht in de activiteiten van het thema Milieu en Natuur, waar naast het binnenmilieu ook ruimte is voor groene schoolpleinen en moestuinieren. Gezonde School beperkt zich tot de bijdrage aan de gezonde leefstijl van kinderen; het stimuleren van een duurzame leefstijl hoort daar niet bij. Door de samenwerking met JLE wordt het duurzaamheidsaspect beter belegd.

De afgelopen periode hebben de Gezonde School en JLE vooral acties uitgevoerd gericht op het versterken van elkaars programma's. Dan gaat het bijvoorbeeld om het verwijzen naar elkaars websites en inspiratieverhalen. Daarnaast is er overleg geweest tussen de JLE-makelaars en Gezonde School Adviseurs hoe scholen de overstap kunnen maken van JLE naar de Gezonde School, wat ieders rol daarin is en hoe de communicatie beter kan aansluiten. Het uiteindelijke doel is dat scholen deze thema's blijvend onder de aandacht brengen. JLE en de Gezonde School zijn nog volop bezig op welke manier dit gerealiseerd kan worden, bijvoorbeeld door na te denken over hoe de programma's nog beter op elkaar aan kunnen sluiten.

#### Programmalijn 2: Strategische landelijke projecten

Voor de landelijke projecten zien we dat deze over het algemeen naar tevredenheid van de verschillende actoren verlopen. Wat betreft output hebben verschillende projecten, zoals Smaaklessen, Boerderijeducatie en EU-schoolfruit lesmaterialen ontwikkeld. Ook proberen deze partners de programma's meer op elkaar af te stemmen dan in de voorgaande periode en weten ze elkaar steeds beter te vinden, stellen de betrokkenen in de interviews. Zo heeft de WUR een online boekingsstelsel dat direct doorlinkt naar de website van Boerderijeducatie. Op het thema Koken zijn de WUR en het Voedingscentrum een samenwerking gestart, waarbij een gezamenlijke webpagina wordt ingericht als platform. Voor Boerderijeducatie zag men dat er minder activiteiten konden plaatsvinden door de coronamaatregelen. Wel is het aantal educatiebedrijven flink gegroeid en komen er sinds de coronaperiode steeds meer aanvragen binnen van scholen.

Momenteel zetten deze landelijke projecten voornamelijk in op het vergroten van het bereik, bijvoorbeeld door contacten te zoeken met regio's waar de lesprogramma's nog niet uitgevoerd worden. Dit is nog volop in ontwikkeling. Ook beoogt men meer in te zetten op andere onderwijsvormen, zoals vo, mbo, hbo en sbo. Netwerkpartners gaven ook aan dat het grootste deel van de activiteiten tot nu toe heeft plaatsgevonden voor de jongere doelgroepen. Binnen het po en de kinderopvang was voorafgaand aan JLE al meer aandacht voor voedseleducatie dan binnen andere onderwijssectoren; daar heeft JLE op voortgeborduurd. Volgens verschillende netwerkpartners en betrokkenen zal de aandacht vanuit JLE voor het po en de kinderopvang nodig blijven, en dan niet zozeer in het ontplooiën van nieuwe activiteiten, maar vooral in de vorm van het voeren van regie.

In het so, vo, mbo en hoger onderwijs is er minder aandacht voor voedseleducatie. JLE is momenteel bezig met het inzetten van activiteiten op het so en het vo, op de hogere onderwijssectoren wordt nog minder gedaan. Hierbij is het een uitdaging om de juiste ingangen te vinden, aangezien er geen of nauwelijks een netwerk bestaat rondom voedseleducatie bestaat binnen het mbo en hoger. Dit komt wel

langzaam op gang, zo probeert JLE momenteel via vakopleidingen van mbo contacten te leggen. De activiteiten die momenteel worden uitgevoerd op het mbo, zoals challenges rondom duurzame en gezonde voeding, komen niet vanuit het onderwijs zelf, waardoor de kans groot is dat de challenges weer stoppen zodra de subsidie ophoudt. Tot slot is het een uitdaging om interventies te ontwikkelen voor het mbo, gezien de grote verschillen tussen de vakopleidingen. Recentelijk heeft het instituut Wageningen Food & Biobased Research een onderzoek gedaan naar geschikte voedselinterventies voor de oudere doelgroep (18-24-jarigen). Vanuit dit onderzoek zijn er aanbevelingen gedaan voor het inzetten van voedseleducatieprogramma's voor de oudere doelgroep.

Met RVO en LNV bespraken wij de manieren waarop ouderparticipatie en de whole school approach worden ingezet binnen JLE. Ouderparticipatie is een onderdeel van de ToC van JLE, maar tot nu toe nog in mindere mate belicht in de activiteiten. Door JLE is een onderzoek naar vormen van ouderparticipatie gestart bij Wageningen Research. Uit het onderzoek volgen aanbevelingen over hoe ouders op een optimale manier te betrekken bij interventies en voedseleducatieprogramma's in het po, om daarmee het effect van de voedingsinterventies te vergroten (kinderen leren meer en gaan vaker gezond en duurzaam eten).

De whole school approach is het framework voor de activiteiten van JLE. Het is wel de vraag of de JLE-makelaars de whole school approach ook daadwerkelijk als kader voor het inzetten van activiteiten hanteren. In het vervolg van deze programmaperiode kan het programmabureau het verband tussen de JLE activiteiten en de whole school approach transparanter maken (zie hiervoor ook de aanbevelingen in paragraaf 4.3).

Om verder te werken aan de borging van de activiteiten van JLE kan men inspiratie ontleen aan de ko. Door pedagogisch medewerkers op te leiden tot coaches Gezonde Kinderopvang lukt het beter om activiteiten op het gebied van voedseleducatie te borgen. JLE kan hier bijvoorbeeld op inzetten door (toekomstige) leerkrachten op de pabo of lerarenopleiding te trainen.

### **Programmalijn 3: Verbinden theorie en praktijk**

Programmalijn 3 is geen onderdeel van deze evaluatie en wordt apart geëvalueerd door het RIVM.

### **Programmalijn 4: Verbinden van vraag en aanbod via JLE-makelaars en ontsluiting van educatief aanbod en praktijkvoorbeelden via de JLE-website**

In de afgelopen periode hebben de JLE-makelaars ingezet op het versterken en uitbreiden van regionale netwerken. Zo leggen de makelaars verbindingen met meer partijen, waaronder NME, IVN, JOGG, Stichting Boerderijeducatie, moestuincoaches, Alliantie Schooltuinen en de coaches Gezonde Kinderopvang. Daarnaast stimuleren en ondersteunen de makelaars initiatieven van de verschillende partners en zorgen zij ervoor dat in hun provincies moestuincoaches en educatieboeren worden opgeleid, zodat ze kunnen inzetten op voedseleducatie.

Wat betreft het ontsluiten van educatief aanbod probeert JLE deze meer in kaart te brengen via een menukaart, digitaal portaal en een inspiratiewaaier. Daarnaast beoogt JLE inzicht te krijgen in de scholen die enthousiast lijken te zijn voor voedseleducatie en de scholen waarop een toename aan activiteiten rondom voedseleducatie te zien is. Tot slot sluit JLE aan bij conferenties van NIBI voor leerkrachten en docenten van po en vo via het zogenaamde JLE Plein. Dit geeft JLE de mogelijkheid om meer bekendheid te creëren onder docenten en hun inzicht te geven in het aanbod van interventies op het gebied van voedseleducatie.

In het vervolg van deze programmaperiode beoogt JLE meer aandacht te hebben voor specifieke thema's en activiteiten, waaronder moestuinieren, koken en voedselverspilling. Ook blijft het inbedden van voedseleducatie in het beleid van scholen en het enthousiasmeren en activeren van scholen om voedseleducatie structureel vorm te geven een aandachtspunt voor het vervolg van deze programmaperiode, zo benoemen JLE-makelaars.

### Programmalijn 5: Communicatie, evaluatie en onderzoek over jeugd/jongeren en voeding/voedsel

In de voorgaande programmaperiode heeft de nadruk vooral gelegen op JLE als netwerkaanpak. Met de opzet van de ToC van JLE (zie hoofdstuk 2) is systematischer in kaart gebracht wat de beoogde output en outcome van JLE is. In deze programmaperiode is meer aandacht en budget vanuit JLE gekomen voor onderzoek, wat wordt gewaardeerd door de netwerkpartners. Ook in de documentanalyse zagen wij de groeiende aandacht voor monitoring en onderzoek terugkomen: zo zet het initiatief Groentjessoep in op het ontwikkelen van een monitoringssysteem. Ook zijn/worden er verschillende onderzoeken uitgevoerd over het inzetten van interventies op het gebied van voedseleducatie, bijvoorbeeld over het stimuleren van groente- en fruitconsumptie binnen kinderdagverblijven en naar de behoefte of hulpvragen van leerkrachten omtrent het inzetten van schooltuinieren. Tot slot voert Wageningen Research onderzoeken uit voor JLE naar ouderparticipatie binnen voedseleducatie en naar interventies op het gebied van voedseleducatie voor oudere doelgroepen.

## 3.2 Ervaringen met de netwerksamenwerking

### Het verloop van de netwerksamenwerking

In de interviews met de netwerkpartners blijkt dat zij in grote lijnen tevreden zijn met de samenwerking. JLE pakt steeds meer de regiefunctie op rondom voedseleducatie en de netwerkpartners zien dat er voortgang is gemaakt in het verknopen van activiteiten gericht op duurzaamheid en gezondheid.

De netwerkpartners zien de volgende succesfactoren binnen de samenwerking:

- JLE als aanjager en verbinder: vrijwel alle gesprekspartners zijn van mening dat JLE het succes van de netwerksamenwerking vergroot door haar aanjagende en verbindende rol. Zoals eerder benoemd proberen de partners dankzij deze netwerksamenwerking steeds meer op elkaar aan te sluiten. De verbindende rol van JLE is met name belangrijk voor de link tussen partners die voornamelijk op gezondheid focussen en partners die op duurzaamheid focussen.
- Korte lijntjes: door de programmaraad staan partijen beter met elkaar in contact. In bijeenkomsten van de programmaraad met de belangrijkste stakeholders kan men bespreken wat er gebeurt op het gebied van voedseleducatie, netwerken en inspiratie ophalen. Ook hierdoor weten partners elkaar beter te vinden.
- Gezamenlijk doel: ten slotte stellen de partners dat iedereen binnen de netwerksamenwerking een gezamenlijk doel voor ogen heeft. Hierdoor is er geen sprake van onderlinge concurrentie.

Daarnaast noemden zij de volgende aandachtspunten voor de samenwerking:

- Verschillen tussen JLE-makelaars: enkele gesprekspartners merkten dat JLE-makelaars hun taak op verschillende manieren uitvoeren. Zo denken ze in sommige regio's actief mee met de initiatiefnemers, bijvoorbeeld bij het ontwikkelen van methodiek, in andere regio's pakken ze die rol minder voortvarend op. Daarnaast zou het volgens gesprekspartners goed zijn als het programmabureau JLE nog duidelijker communiceert naar de JLE-makelaars wat de speerpunten zijn van de aanpak, zodat zij deze invullen op een manier die past binnen de lokale situatie.
- Meer aandacht besteden aan gemeenten: meerdere gesprekspartners benoemden dat het goed is als JLE meer op de agenda komt bij gemeenten, om zo het voedseleducatiebeleid verder te borgen. Hierbij kan JLE optrekken met andere partijen, zoals JOGG en NME, om gemeenten te benaderen.

### De borging van de netwerksamenwerking

Een volledige borging van de activiteiten aan het einde van deze programmaperiode is niet waarschijnlijk. Volgens verschillende netwerkpartners en betrokkenen bij JLE is het de vraag of de aandacht voor voedseleducatie zal blijven bestaan als daar geen aanjager voor is. Met name op het gebied van de duurzame kant van voeding zou de aandacht kunnen verslappen, aangezien de Gezonde School en andere partijen zoals JOGG voornamelijk focussen op gezonde voeding. Netwerkpartners zijn van mening dat het onwaarschijnlijk is dat de huidige samenwerking tussen partijen gericht op duurzaamheid (natuur- en milieueducatie) en partijen gericht op gezondheid (gezondheidseducatie) blijft bestaan zonder JLE als regievoerder. De regiefunctie van JLE zal de komende tijd nog nodig zijn om toe te werken naar een verankering van voedseleducatie gericht op gezonde en duurzame voeding. Aan de andere kant

heeft netwerkpartner het Voedingscentrum duurzaamheid en gezondheid al geïntegreerd in haar organisatie en activiteiten. Dit kan als voorbeeld worden gebruikt voor de andere netwerkpartners.



# Conclusie

# 4



## 4 Conclusie

In dit hoofdstuk blikken we terug op de belangrijkste bevindingen van deze tussenevaluatie, trekken we een conclusie over het verloop van de voortgang van de tweede programmaperiode van JLE en geven we een aantal aanbevelingen voor de komende periode. Hiermee wordt de volgende onderzoeksvraag beantwoord: welke lessen zijn er uit het verloop van JLE te trekken voor het vervolg van het programma?

### 4.1 Belangrijkste bevindingen

Uit onze deskstudy, de werksessie met JLE-makelaars en interviews met LNV, het programmabureau van JLE en de netwerkpartners kwamen verschillende punten naar voren die van belang zijn voor het vervolg van JLE. Hieronder geven we een beknopt overzicht van de eerste uitkomsten en aandachtspunten vanuit deze tussenevaluatie.

#### Verschillende onderwijssectoren

Wat betreft de activiteiten van JLE vond het grootste deel van de activiteiten tot nu toe plaats in het po en de kinderopvang, vooral omdat daar al voorafgaand aan JLE meer aandacht was voor voedseducatie dan bij andere onderwijssectoren. Hoewel aandacht voor het po en de kinderopvang ook voor deze programmaperiode nog nodig is, is het van belang om tevens in te zetten op andere onderwijssectoren, zoals het mbo, so en vo. Voor het so en vo zet JLE momenteel al verschillende activiteiten in, voor het mbo gebeurt dit in de praktijk nog weinig. Voedseducatie op het mbo kent namelijk verschillende uitdagingen, zo is er nauwelijks een netwerk rondom voedseducatie. Ook bestaan er grote verschillen tussen vakopleidingen, waardoor het lastig is interventies te ontwikkelen.

#### Monitoring en onderzoek

Momenteel wordt voor verschillende initiatieven gewerkt aan het opstellen van monitoringsplannen. Er is deze programmaperiode meer aandacht en budget gekomen voor onderzoek vanuit JLE, wat wordt gewaardeerd door netwerkpartners. Ter illustratie: zo loopt er onderzoek van de Wageningen Research naar ouderparticipatie en succesvolle elementen bij interventies voor oudere doelgroepen. Dit laatste onderzoek kan aanknopingspunten bieden voor het inzetten van voedseducatie in het hoger onderwijs, zoals in het mbo.

#### Programmaraad

In de vorige programmaperiode van JLE is er een programmaraad ingesteld. In deze programmaraad ligt de nadruk op het uitwisselen van kennis en ervaring. Door betrokkenen wordt dat als een goede invulling gezien van de rol van de programmaraad. Wat in de programmaraad wordt besproken is echter niet altijd bekend bij de JLE-makelaars, waardoor de vertaling van de uitwisseling tussen de partijen in de programmaraad niet altijd de regionale activiteiten bereikt.

#### Borging van de JLE activiteiten

Wat betreft de borging vinden alle netwerkpartners dat een volledige borging van de activiteiten aan het einde van deze programmaperiode onwaarschijnlijk is. Om het belang van voedseducatie te blijven uitdragen, en daarbij de verbinding tussen gezondheid en duurzaamheid te bewaken, is de aanjagende en verbindende rol van JLE volgens de netwerkpartners de komende tijd nog nodig. Zij hopen dan ook dat JLE deze rol (enigszins) kan blijven voortzetten na deze programmaperiode.

Een belangrijk element van borging is structurele aandacht op bestuurlijk niveau. De strategische verbinding van JLE met de nieuwe Voedselagenda van LNV en met het beleid van VWS en OCW is daarom belangrijk om JLE op het niveau van de departementen te borgen. Het in (blijven) zetten op lobbyen vanuit JLE richting de departementen is een belangrijke rol voor de betrokkenen bij JLE vanuit LNV.

#### De netwerksamenwerking

Uit deze tussenevaluatie blijkt dat de netwerkpartners tevreden zijn met de samenwerking tussen de verschillende partijen die zich bezighouden met voedseducatie. Hierbij werkt de verbindende en aanjagende rol van JLE bevorderend voor het succes van de samenwerking en voor het verknopen van de thema's duurzaamheid en gezondheid. Daarnaast vinden netwerkpartners het belangrijk dat er korte

lijntjes zijn tussen de partners en dat iedereen hetzelfde doel voor ogen heeft. Aandachtspunten voor de samenwerking zijn volgens netwerkpartners dat JLE nog sterker haar speerpunten kan uitdragen naar de JLE-makelaars en dat JLE meer op de agenda van gemeenten kan komen.

## 4.2 Algemene conclusie tussentijdse evaluatie

Deze tussentijdse evaluatie laat zien dat de verschillende betrokken partijen tevreden zijn over het verloop van de tweede programmaperiode. Zo weten de netwerkpartners elkaar steeds beter te vinden, wat ertoe leidt dat programma's steeds beter op elkaar worden afgestemd. Men waardeert de rol van het programmabureau JLE sterk in de netwerksamenwerking, voornamelijk haar verbindende en aanjagende rol. Wel ziet men nog ruimte voor doorontwikkeling voor de komende periode. In de volgende paragraaf gaan we in op deze ontwikkelmogelijkheden.

## 4.3 Aanbevelingen voor de komende periode

Uit deze tussenevaluatie komen enkele punten naar voren waarop het programma JLE aanscherpt kan worden in het vervolg van deze programmaperiode:

### Aanbevelingen voor het JLE-programmabureau

Wat betreft de JLE-activiteiten kwamen de volgende aanbevelingen naar voren:

- Ouderparticipatie heeft de afgelopen periode niet de nadruk gehad in de JLE-activiteiten. Om meer in te kunnen zetten op ouderparticipatie zou JLE kunnen aansluiten op activiteiten vanuit andere ministeries, zoals VWS, OCW en/of SZW gericht op ouderbetrokkenheid.
- De whole school approach is het centrale framework voor de verschillende JLE-activiteiten. Om ervoor te zorgen dat de JLE-makelaars dit framework als leidend principe gebruiken voor hun activiteiten, kan het programmabureau in de gesprekken met de JLE-makelaars en in de verslaglegging van de makelaars vragen om aan te geven op welk onderdeel van de whole school approach activiteiten betrekking hebben. Zo kan het programmabureau het verband tussen de JLE-activiteiten en de whole school approach transparanter maken.
- Van belang is om in de prioritering van activiteiten de nadruk te leggen op de lange termijn en het bereiken van de uiteindelijke doelen in plaats van de korte termijn.

### Aanbevelingen rondom onderzoek en monitoring

De voorgaande periode heeft vooral de nadruk gelegen op JLE als netwerkaanpak. Met de opzet van de ToC van JLE is systematischer in kaart gebracht wat de beoogde output en outcome van JLE is. Dit zou doorvertaald kunnen worden in de (impact)monitoring van JLE, door op basis van een beknopte set van kwalitatieve en kwantitatieve kernindicatoren in kaart te brengen in hoeverre er aanwijzingen zijn dat de output en/of outcome is behaald. We denken bijvoorbeeld aan het in kaart brengen van het beleid van scholen rondom voedseleducatie (via bijvoorbeeld het doorzoeken van beleidsplannen van scholen met tekstmining) en van de ontwikkeling van voedselvaardigheden van kinderen. Hierbij kan waar van toepassing gebruikgemaakt worden van bestaand onderzoek en van de in kaart gebrachte ervaringen van JLE-makelaars, eventueel aangevuld met een aantal beknopte nieuwe onderzoeksactiviteiten. Deze monitor zou de komende tijd nader uitgewerkt kunnen worden.

### Aanbevelingen voor de netwerksamenwerking

Tot slot komen enkele verbeterpunten voor de samenwerking van de netwerkpartners naar voren:

- In de praktijk heeft de programmaraad gemerkt dat JLE-makelaars niet altijd de verslagen lezen van de bijeenkomsten van de programmaraad. Om de speerpunten van de aanpak duidelijker te communiceren naar JLE-makelaars kan men de belangrijke punten uit deze verslagen nadrukkelijker communiceren naar de makelaars. Zo kan men een betere doorvertaling krijgen van de programmaraad naar de makelaars.
- Zoals eerder genoemd is het voor de strategische positie van JLE goed wanneer JLE (blijft) inzetten op lobbyen vanuit JLE richting de departementen.

- Om meer op de agenda te komen van gemeenten zou het goed zijn wanneer JLE, JOGG en NME meer dan nu samen optrekken, als 'een blok' dat pleit voor voedseducatie op het gebied van gezonde en duurzame voeding. JLE kan daarbij vooral de verbindende rol op zich nemen, waarbij de uitvoering meer bij de andere partijen wordt belegd.

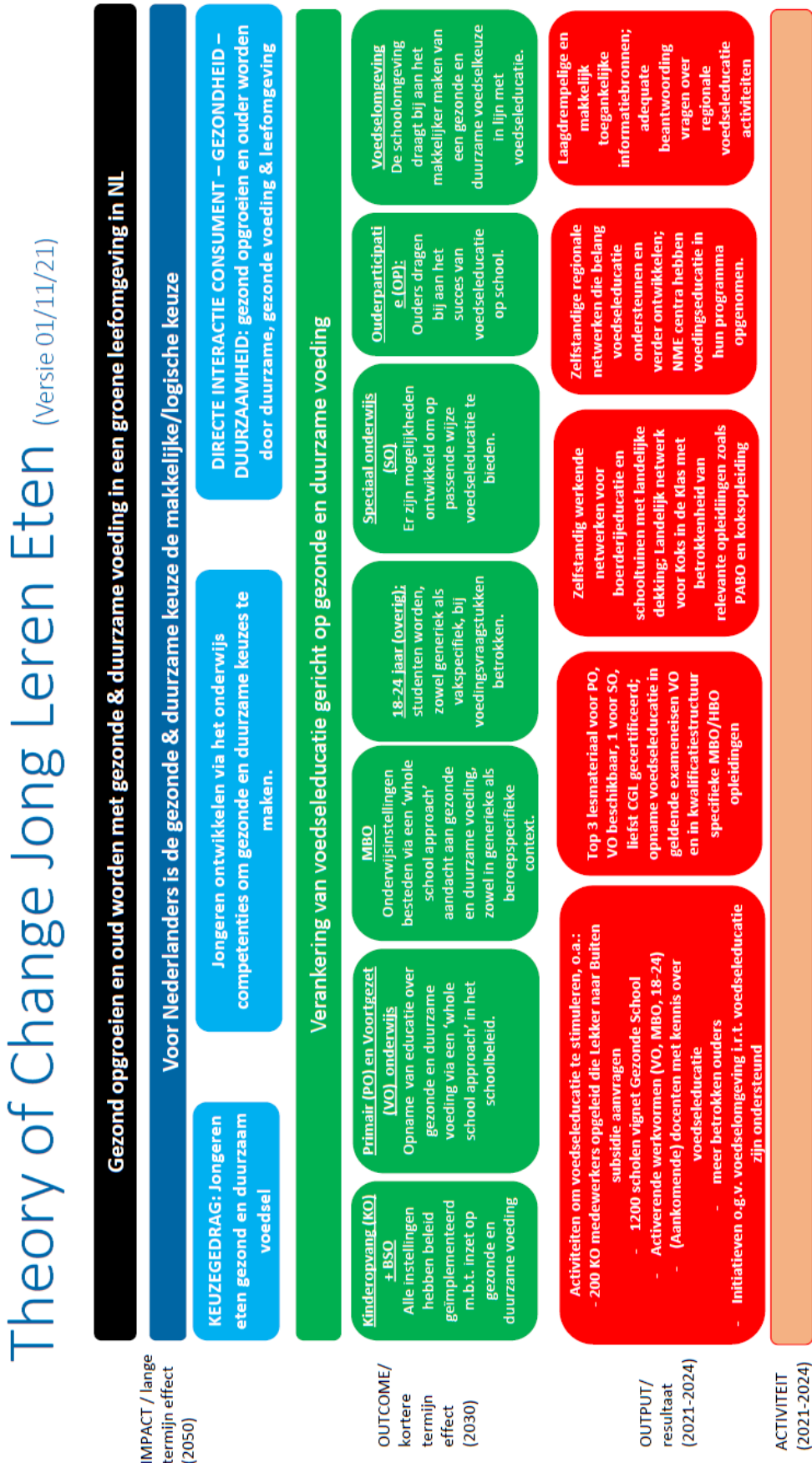


# Bijlage

# B

# Bijlage: Theory of Change

Figuur B.1 Theory of Change voor de tweede programmaperiode van JLE





**REGIOPLAN**  
BELEIDSONDERZOEK

**Regioplan**  
**Jollemanhof 18**  
**1019 GW Amsterdam**  
**T +31(0)20 531 53 15**  
**[www.regioplan.nl](http://www.regioplan.nl)**