

STICHTING INLICHTINGENBUREAU

Voor een eerlijke maatschappij





VOORWOORD

Maatschappelijke meerwaarde

Het Inlichtingenbureau (IB) levert een bijdrage aan een samenleving waarin iedereen kan meedoen. De uitwisseling van informatie wordt daarin een steeds belangrijker onderdeel om mensen te helpen bij de re-integratie naar werk, school of bij het verlenen van zorg. Met elkaar willen we die hulpvraag snel beantwoorden. Niets is vervelender dan lang moeten wachten op de juiste ondersteuning. Onze dienstverlening is zo ontwikkeld dat gemeenten en waterschappen snel én veilig de juiste informatie ontvangen. Dankzij deze informatie ontvingen het afgelopen jaar 600.000 huishoudens met weinig inkomen kwijtschelding van gemeentelijke lasten. Hiermee leveren we een aanzienlijke bijdrage aan de ondersteuning van mensen die net even dat extra steuntje in de rug nodig hebben. En dat wordt in tijden van hoge inflatie en koopkrachtvermindering steeds belangrijker. Met deze insteek kijkt het Inlichtingenbureau of de gegevensuitwisseling ook kan worden ingezet voor het tegengaan van niet-gebruik van voorzieningen. Uit onderzoek blijkt namelijk dat inkomensondersteunende regelingen lang niet altijd mensen met lage inkomens bereikt, die wel recht hebben op aanvullende tegemoetkomingen. Een gemiste kans. Juist de mensen die het zo hard nodig hebben wil je kunnen attenderen op financiële ondersteunende middelen.

Gemeenten nemen steeds meer beslissingen op basis van digitaal beschikbare informatie. Het

is daarom belangrijk dat de informatie die het Inlichtingenbureau levert aan gemeenten wordt gebruikt zoals oorspronkelijk is bedoeld. Met het initiatief 'Het Beraad van Bedoelingen' hebben wij werkgroepen ingericht om dit te toetsen.

Samen met gemeenten bepalen we of de informatie die wij leveren nog aansluit op de behoeften van zowel gemeenten als burgers. We leveren alleen informatie als dit mag van de wet en als gemeenten hierom vragen. Bijvoorbeeld als iemand zorg of een uitkering aanvraagt. Maar ook als jongeren tussen wal en schip dreigen te vallen door voortijdig de opleiding te verlaten. Dit zijn situaties waarin wij burgers met behulp van beschikbare informatie zo goed mogelijk willen helpen. Samen met gemeenten en samenwerkingspartners werken we aan het bevorderen van mensgerichte en rechtvaardige dienstverlening aan inwoners van gemeenten. Dit vraagt inzet van onze organisatie op alle onderdelen. Alle collega's zetten zich dagelijks in om wensen van gemeenten en burgers om te zetten naar mensgerichte dienstverlening. Wij staan daarbij altijd open voor feedback, om met elkaar te bepalen wat beter kan. Alleen dan kunnen we gezamenlijk invulling geven aan onze doelstelling: een eerlijke maatschappij, waarin burgers krijgen waar ze recht op hebben.

Peter Jansz
Directeur Stichting Inlichtingenbureau

Inhoudsopgave

| | | |
|-----------------|------------------------------------------------------------|----|
| DEEL I | Missie, visie en doelstellingen | 4 |
| DEEL II | Visie op dienstverlening | 6 |
| | Kwaliteit en continuïteit van onze dienstverlening | 7 |
| | Dienstverlening Werk en Bestaanszekerheid | 10 |
| | Dienstverlening Maatschappelijke ondersteuning en Jeugdwet | 11 |
| | Dienstverlening Onderwijs | 13 |
| | Dienstverlening Kwijtschelding lokale belastingen | 15 |
| | Dienstverlening Beslagvrije voet | 16 |
| | Rechtmatigheidscontrole leefgeld ontheemden uit Oekraïne | 18 |
| | Innovatie | 19 |
| | Veiligheid: privacymanagement en informatiebeveiliging | 20 |
| | Organisatie | 21 |
| DEEL III | Begroting | 23 |
| | Bijlagen | 26 |

Colofon

Tekstredactie: Maartje den Breejen

Coördinatie: Jeroen Walraven

Fotografie: Rianne Wijnen (P. Jansz), istockphoto

Grafisch ontwerp: Daphne van Langen / [raza](#)

© 2022

Niets uit deze uitgave mag worden verveelvoudigd of openbaar gemaakt worden in enige vorm of op enige wijze, zonder voorafgaande schriftelijke toestemming van Stichting Inlichtingenbureau.



DEEL I

Missie, visie en doelstellingen

Missie, visie en doelstellingen



Het Inlichtingenbureau stelt met informatiediensten gemeenten in staat om inwoners de juiste hulp te bieden. Wij dragen hiermee bij aan een samenleving waarin elke individuele burger de normale activiteiten van het leven kan verrichten, problemen zelf kan aanpakken en in het eigen levensonderhoud kan voorzien.

Het Inlichtingenbureau is opgericht om de uitwisseling van informatie tussen gemeenten en overheidsinstanties eenvoudiger te maken. Waar gemeenten voorheen zelf gegevens bij deze instanties moesten ophalen om hun taken uit te kunnen voeren, doet het Inlichtingenbureau dit voor hen. Met de gegevens die het Inlichtingenbureau ophaalt en de informatie-uitwisseling die het faciliteert, worden gemeenten geholpen bij het bepalen van het recht op sociale voorzieningen. Gemeenten ontvangen alleen de informatie die zij nodig hebben, bijvoorbeeld als er iets is gewijzigd in een situatie van een bijstandsgerechtigde. De medewerker bij de gemeente ziet dan direct of de wijziging in de situatie van de bijstandsgerechtigde invloed heeft op de hoogte en/of het recht op een uitkering, of, in het geval van de Wmo en Jeugdwet, recht heeft op zorg. Dit scheelt gemeenten veel tijd en geld. Tijd die gemeenten overhouden om hun inwoners intensiever te ondersteunen bij onder meer het vinden van werk en het toekennen van zorg.

1.1 MISSIE

Het Inlichtingenbureau stelt gemeenten met adequate informatieproducten in staat om inwoners snel en transparant de juiste hulp te bieden.

1.2 VISIE

Het inlichtingenbureau is voor alle Nederlandse gemeenten een betrouwbare samenwerkingspartner die hen met behulp van wendbare technieken en moderne informatiediensten ondersteunt bij het verkrijgen, gebruiken en beschikbaar stellen van persoonsgegevens. Op deze manier kunnen gemeenten efficiënte en effectieve dienstverlening bieden die bijdraagt aan de zelfredzaamheid van burgers.

1.3 OMGEVINGSANALYSE

De omgevingsanalyse heeft als doel ontwikkelingen te duiden die zich in de omgeving van het Inlichtingenbureau voordoen om zo onze dienstverlening aan te passen en te zien waar kansen en risico's liggen. Het gaat hier om een breed spectrum van maatschappelijke ontwikkelingen, van meer burgerparticipatie tot technologische innovaties.

• Kritisch wordende samenleving

We merken dat inwoners steeds kritischer worden op de rol die de overheid heeft bij gegevensuitwisseling. In algemene zin komen vragen voort uit een grotere maatschappelijke trend, waarin meer aandacht is voor transparantie en verantwoording over wat de overheid doet met data van inwoners in relatie tot de bescherming van privacy. Wij zien dergelijke vragen bijvoorbeeld terug in een toename aan inzageverzoeken door burgers en een bredere belangstelling van journalisten in de taken en bevoegdheden van het Inlichtingenbureau. Dit vraagt van ons om een duidelijke communicatie over de doelen waarvoor persoonsgegevens worden verwerkt naar een bredere doelgroep.

• Breder zicht op gegevensstromen

De wens om informatie transparant te maken zien we niet alleen terug bij inwoners. We merken ook dat gemeenten en andere organisaties, zowel in de jeugdzorg als bij schuldhulpverlening, meer behoefte hebben aan rapportage en monitoring van gegevensstromen. Gegevensstromen en uitvoeringstaken nemen toe, waardoor gemeenten een steeds grotere behoefte hebben aan stuurinformatie.

1.5 BELEIDSDOELEN

In 2024 zullen onderstaande beleidsdoelen richting geven aan onze activiteiten:

1. **Kwaliteit en continuïteit van de dienstverlening;**
2. **Vernieuwen dienstverlening in samenspraak met gemeenten en opdrachtgevers;**
3. **Voldoen aan eisen van privacy-management en informatiebeveiliging;**
4. **Borgen van de doeltreffendheid en doelmatigheid van de organisatie.**

Deze beleidsdoelen worden in de volgende hoofdstukken toegelicht. Daarbij wordt in hoofdstuk twee aandacht besteed aan de visie op onze dienstverlening. In de daaropvolgende hoofdstukken drie tot en met acht wordt per beleidsterrein aandacht besteed aan de modernisering van onze dienstverlening. Hoofdstuk negen besteedt aandacht aan de wijze waarop het Inlichtingenbureau invulling geeft aan privacy management en informatiebeveiliging. Hoofdstuk tien is gewijd aan personeel en organisatie en besteedt onder andere aandacht aan de doeltreffendheid en doelmatigheid van de organisatie en aan het risicomanagement. Hoofdstuk elf bevat de begroting 2024.

DEEL II

Visie op dienstverlening

Kwaliteit en continuïteit van onze dienstverlening



Onder de noemer “Het Beraad van Bedoelingen” halen we samen met gemeenten praktijkinformatie op om te beoordelen of onze dienstverlening aansluit op de wensen van de samenleving. Dit doen wij vanuit onze kernwaarden: samenwerken, servicegericht, maatschappelijk betrokken en betrouwbaar.

Het Inlichtingenbureau biedt inmiddels dienstverlening aan op verschillende beleidsterreinen: Werk en bestaanszekerheid (inclusief schuldhulpverlening), Maatschappelijke ondersteuning en jeugd, Onderwijs, Kwijtschelding lokale belastingen en Beslagvrije voet. De belangrijkste doelstelling van het Inlichtingenbureau is het borgen van de kwaliteit en continuïteit van deze dienstverlening. Om dit te kunnen realiseren werken we met gemeenten nauw samen aan informatiedienstverlening die ondersteunt bij het helpen van inwoners.

2.1 SAMENWERKEN

De doelstelling om diensten te leveren waarmee gemeenten kunnen bepalen waar inwoners recht op hebben, pakken we binnen de keten breed op. Sinds de toeslagenaffaire, als gevolg van onterechte fraudeverdenkingen met kinderopvangtoeslagen en een streng terugvorderingsbeleid van het Rijk, zijn diverse rapporten verschenen en discussies gevoerd over het functioneren van publieke uitvoeringsorganisaties, zoals ook het Inlichtingenbureau. Vragen die in deze rapporten aan de orde komen richten zich op knelpunten in de

praktijk, waar inwoners hinder van ondervinden. Het uitgangspunt is dat bij de uitvoering van beleid de menselijke maat meer in ogenschouw moet worden genomen.

• Werk aan Uitvoering

Met de overheidsbrede beweging Werk aan Uitvoering streeft het Rijk naar een publieke dienstverlening die aansluit op de verwachtingen en behoeften van inwoners. Een dienstverlening die menselijk, wendbaarder en toekomstbestendig is. Om richting te geven aan deze beweging zijn ontwerpafspraken gemaakt die als vertrekpunt dienen voor het verbeteren van publieke dienstverlening. Ook het Inlichtingenbureau streeft ernaar de verbinding met gemeenten en inwoners te intensiveren. Samen met gemeenten moeten we structureel oog hebben voor eventuele knelpunten in de dienstverlening aan inwoners en hierover transparant zijn. Daarom organiseert het Inlichtingenbureau in 2024 o.a. relatiedagen, bijeenkomsten en evenementen specifiek voor ministeries, (beleids)adviseurs, bestuurders, gemeentesecretarissen en afdelingsmanagers.

Deze doelgroepen zijn ook waardevol om kennis en ervaringen mee uit te wisselen over de toepassing van onze dienstverlening. In 2024 wordt de website vernieuwd om informatie beter geschikt te maken voor een breed publiek, gericht op de maatschappelijke bedoeling van onze dienstverlening.

• Beraad van bedoelingen

Het Beraad van bedoelingen is een initiatief van het Inlichtingenbureau om na te gaan of de dienstverlening aan gemeenten voldoet aan de wensen die de samenleving van ons heeft. Het Inlichtingenbureau organiseert in 2024 bijeenkomsten met medewerkers van gemeenten, waarbij de deelnemers breed gedragen knelpunten uit de praktijk met elkaar bespreken. Een dergelijke casus heeft betrekking op een situatie waarin het niet altijd duidelijk is wat nu het goede is om te doen. Op papier lijken wetten, systemen, beleid en regels vaak waterdicht. Maar in de uitvoering blijkt het geregeld toch te knellen. Het Inlichtingenbureau heeft in 2023 knelpunten opgehaald via reeds bestaande en nieuw opgezette werkgroepen. Deze knelpunten bespreken we met elkaar, om te komen tot een gezamenlijke oplossing. De oplossingsrichting wordt tevens voorgelegd en besproken met de verantwoordelijke beleidsdirectie van het ministerie. In 2024 werkt het Inlichtingenbureau verder aan de uitbreiding van werkgroepen binnen de beleidsterreinen werk en bestaanszekerheid en beslagvrije voet. Hiervoor worden de contacten benaderd die tijdens

de relatiedag in 2023 interesse hebben getoond in de workshops over de beslagvrije voet en schuldhulpverlening.

2.2 SERVICEGERICHT

De dienstverlening van het Inlichtingenbureau wordt benut door enkele duizenden gemeentelijke professionals. Wij ontwikkelen onze informatiediensten vanuit het besef dat al deze mensen verschillende behoeften hebben in het gebruik van diensten. In 2023 werken we aan de ontwikkeling van een platform dat de primaire dienstverlening verbetert. In 2024 zal de informatiedienstverlening op Azure (cloudservice) gaan draaien. Deze overstap heeft geen impact op de dienstverlening aan gemeenten, die op de gebruikelijke wijze van ons informatie blijven ontvangen. De doorontwikkeling en exploitatie van informatiediensten wordt uitgevoerd door multidisciplinaire teams. Deze teams zijn verantwoordelijk voor het bieden van een zo hoog mogelijke klantwaarde en klantwaardering.

2.3 MAATSCHAPPELIJK BETROKKEN

Het Inlichtingenbureau levert al ruim twintig jaar een grote maatschappelijke bijdrage aan de uitwisseling van informatie. Samen met onze opdrachtgevers signaleren we trends vanuit de samenleving. Vanuit verschillende invalshoeken kijken wij of de beschikbare informatie kan bijdragen aan het beantwoorden van behoeften binnen de samenleving en die van de verschillende ministeries. Denk bijvoorbeeld aan de vroegsignalering van

Visie op dienstverlening

schulden en het tegengaan van het niet-gebruik van voorzieningen. Ook de kwaliteit van onze bestaande dienstverlening wordt regelmatig onder de loep genomen. Samen met gemeenten beoordelen we of onze dienstverlening nog voldoet en voldoende aansluit op hun wensen en die van inwoners.

2.4 BETROUWBAAR

Gemeenten moeten erop kunnen vertrouwen dat de diensten van het Inlichtingenbureau veilig te gebruiken zijn en dat de persoonsgegevens van inwoners zijn beschermd tegen onbevoegd gebruik. Onze eigen Functionaris Gegevensbescherming en Privacy Officer houden toezicht op de toepassing en naleving van de AVG en de Baseline Informatiebeveiliging Overheid (BIO). Over hun bevindingen wordt onder andere gerapporteerd in het jaarverslag van het Inlichtingenbureau. Het Inlichtingenbureau ziet ook toe op het rechtmatig gebruik van informatie die wij leveren aan gemeenten. Het Inlichtingenbureau hanteert ook wel de term “apothekersfunctie”. We geven hiermee aan dat we ons bewust zijn dat de informatie die we verwerken en verstrekken privacygevoelig is. Verkeerd gebruik kan aanzienlijke consequenties hebben voor inwoners. Het Inlichtingenbureau adviseert gemeenten daarom over het beoogd gebruik van onze informatiedienstverlening en houdt waar mogelijk een vinger aan de pols met betrekking tot ongewenst of zelfs onrechtmatig gebruik. We doen dit vanuit onze doelstelling om (maatschappelijk) zorgvuldig gebruik van onze informatiedienstverlening te bevorderen.



Werk en Bestaanszekerheid



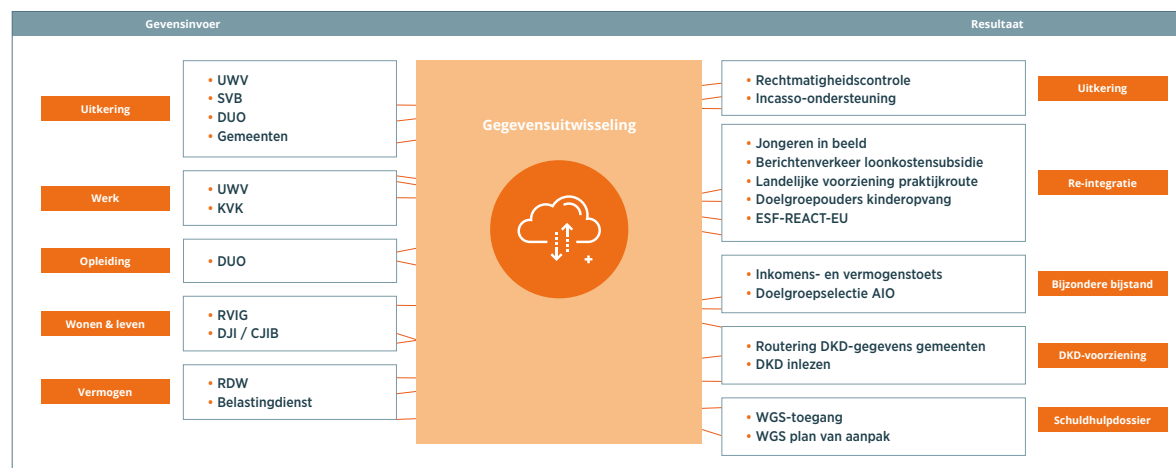
Met de informatie die wij leveren zijn gemeenten in staat om na te gaan of mensen in aanmerking komen voor een uitkering en kunnen gemeenten kwetsbare groepen binnen de samenleving helpen bij de re-integratie naar werk of met schuldhulpverlening.

3.1 INLEIDING

Het Inlichtingenbureau streeft ernaar om haar bestaande dienstverlening verder te optimaliseren en de directe meerwaarde voor gemeenten te verhogen. Daarvoor is het belangrijk om scherp in beeld te hebben op welke wijze gemeenten gebruik maken van onze informatie. Bovendien willen we goed kunnen bepalen hoe de dienstverlening van het Inlichtingenbureau bijdraagt aan het ondersteunen van gemeenten bij het uitvoeren van maatschappelijke taken. Gezamenlijk opgehaalde inzichten nemen we mee om onze dienstverlening aan gemeenten te verbeteren met als doel om inwoners effectiever te kunnen ondersteunen.

Werk en Bestaanszekerheid

Het Inlichtingenbureau helpt gemeenten bij het bepalen of mensen met weinig inkomen of spaargeld onder sommige voorwaarden recht hebben op een uitkering of extra hulp, zoals bijzondere bijstand.



Werk en bestaanszekerheid

3.2 RECHTMATIGHEID PARTICIPATIEWET

• Doorontwikkeling vernieuwde rechtmatigheid

Het Inlichtingenbureau ziet goede mogelijkheden om de dienstverlening met betrekking tot rechtmatigheidscontrole zodanig aan te passen dat informatie voor inwoners en gemeente in het aanvraagproces van de bijstand beschikbaar wordt gesteld. De rechtmatigheidscontrole kan op basis hiervan ook inhoudelijk worden verbeterd. Voor een vlotte uitvoering van deze aanpassing is echter aanvullende financiering nodig. Een verzoek hiervoor zal in het laatste kwartaal van 2023 aan het ministerie van SZW worden aangeboden.

• Volgende stappen naar geautomatiseerde inkomstenverrekening

Steeds meer gemeenten stimuleren deeltijdwerk bij bijstandsgerechtigden. De gemeente vult het inkomen aan tot de bijstandsnorm. Dit is een arbeidsintensief en foutgevoelig proces. Het Inlichtingenbureau is voornemens met behulp van het samenloopsignaal Ondersteuning Inkomstenverrekening Bijstand (OIB) een uniforme geautomatiseerde inkomstenverrekening te realiseren. Gemeenten kunnen met deze geautomatiseerde verrekening inwoners ontlasten. Zij hoeven geen loonstrook meer aan te leveren en krijgen snel duidelijkheid en inzicht in de daadwerkelijke situatie. Dit leidt tot minder terugvorderingen en forse besparingen bij gemeenten op de uitvoering. Voor een vlotte uitvoering van deze aanpassing is echter aanvullende financiering nodig. Een verzoek hiervoor zal in het laatste kwartaal van 2023 aan het ministerie van SZW worden aangeboden.

3.3 GEMEENTELIJKE VOORZIENING

SCHULDHULPDOSSIER

• Toegang verlenen aan onderaannemers van gemeenten

Gemeenten kunnen zowel de uitvoering als de besluitvorming binnen schuldhulpverlening uitbesteden aan externe partijen. In een dergelijke situatie dient de dienstverlening van het Inlichtingenbureau ook beschikbaar te zijn voor een private partij. Hier is echter nog wel ketenafstemming voor nodig.

• Informatie over vorderingen toevoegen aan rapportage schuldhulpverlening

Voor het maken van een plan van aanpak heeft de gemeentelijke schuldhulpverlener inzicht nodig in de situatie van particulieren en ondernemers. Het Inlichtingenbureau biedt een rapportage met informatie vanuit de Belastingdienst uit de aangifte inkomstenbelasting. Eerder konden gemeenten al beschikken over informatie m.b.t. inkomen, toeslagen en vermogen.

3.4 GOVERNANCE

De ketensamenwerking werk en inkomen is beschreven in de SUWI-regelgeving, meer in het bijzonder in het Digitaal klantdossier (DKD) en de Wet eenmalige uitvraag. SUWI uitvoeringsorganisaties worden zo goed mogelijk ondersteund met een (virtueel) digitaal klantdossier. Het Inlichtingenbureau neemt deel aan diverse ketenoverleggen. Qua governance zijn de taken van het Inlichtingenbureau op het gebied van de SUWI- en Participatiewet expliciet opgenomen in wet- en regelgeving. Het Inlichtingenbureau voert

deze wettelijke taken, waaronder ook de nieuwe taken op het gebied van schuldhulpverlening, uit als gezamenlijk verwerkingsverantwoordelijke met gemeenten op basis van een wettelijke taakverdeling. Jaarlijks wordt het Gegevensregister IB verwerkingsactiviteiten Wet SUWI/Participatiewet door het Inlichtingenbureau geactualiseerd en ter vaststelling aangeboden aan het ministerie van SZW.

Maatschappelijke ondersteuning en jeugdwet



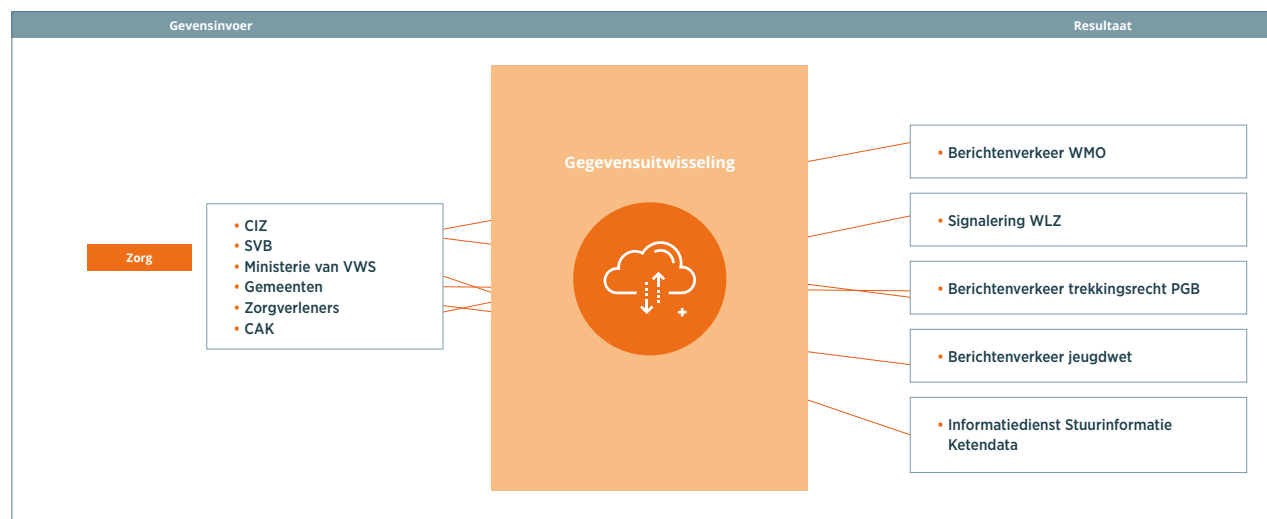
Mensen hebben recht op zorg en ondersteuning vanuit verschillende zorgwetten. Het is daarbij belangrijk te weten wie verantwoordelijk is voor de betaling van zorg. Het Inlichtingenbureau stuurt gestandaardiseerd en geautomatiseerd berichten tussen gemeenten en zorgaanbieders via één gegevensknooppunt.

4.1 INLEIDING

De digitale koppeling scheelt gemeenten véél tijd. Gemeenten ervaren minder noodzaak voor overleg met zorgaanbieders. Door de komst van het geautomatiseerde berichtenverkeer is het aantal contactmomenten aanzienlijk afgenomen. En omdat het een (bijna) volledig geautomatiseerd proces is neemt het de gemeente veel werk uit handen. In 2022 stuurde het Inlichtingenbureau 14 miljoen berichten met informatie over zorg. Met deze informatie bespaarden gemeenten ruim dertig miljoen euro. De bespaarde tijd kunnen gemeenten en zorgaanbieders besteden aan de zorg van inwoners.

Wmo en jeugdwet

Iedereen heeft recht op zorg en ondersteuning vanuit verschillende zorgwetten. Het Inlichtingenbureau zorgt dat berichten worden uitgewisseld tussen gemeenten en zorgaanbieders. De gemeente kan daardoor sneller bepalen of een inwoner recht heeft op zorg.



Maatschappelijke ondersteuning en jeugdwet

4.2 PRODUCTVERBETERING EN VERNIEUWING

• Meer inzicht in de iWmo & iJw

Het Inlichtingenbureau onderkent het belang van monitor- en stuurinformatie voor andere organisaties dan gemeenten. Gemeenten kunnen monitor- en stuurinformatie met betrekking tot de eigen werkprocessen nu bij het IB opvragen in de vorm van dashboard-informatie.

• Informatieverstrekking aan de Nederlandse Zorgautoriteit (NZa)

Het Inlichtingenbureau is in gesprek met het ministerie van VWS om op verzoek monitor- en stuurinformatie te leveren aan de Nederlandse Zorgautoriteit (NZa). Het Inlichtingenbureau is met dit ministerie nog in overleg over de (financiële) invulling en implementatie van de opdracht.

4.3 GOVERNANCE

Het Inlichtingenbureau fungeert als knooppunt en verleent knooppuntdiensten aan gemeenten voor de uitvoering in medebewind van de Jeugdwet en Wmo door gemeenten. Voor de financiering van deze dienstverlening is een exploitatie-overeenkomst gesloten met de VNG. Dienstverlening aan gemeenten vindt nu nog plaats op basis van verwerkersovereenkomsten met gemeenten. Naar verwachting zal het ministerie van VWS als stelselverantwoordelijke de positionering en taakstelling van het Inlichtingenbureau in 2024 wettelijk verankeren. Het Inlichtingenbureau krijgt dan (ook) op het gebied van de Wmo en de Jeugdwet een aantal wettelijke taken en wordt aangewezen als verwerkingsverantwoordelijke

voor dienstverlening m.b.t. het berichtenverkeer en bepaling samenloop Wmo-Wlz. VWS heeft aangegeven dat de financiering van de dienstverlening voor het IB vooralsnog blijft verlopen via de VNG en dat het voeren van regie over de ISD keten, inclusief opdrachtverstrekking, bij het Ketenbureau belegd blijft. Met de inwerkingtreding van de Wet bevorderen samenwerking en rechtmatige zorg (Wbsrz) krijgt het Inlichtingenbureau ook (wettelijke) taken voor het aansluiten van gemeenten op het Informatieknooppunt Zorgfraude (IKZ). Hierover zijn nog geen afspraken gemaakt met VWS of de VNG.





Om de Regionaal Meld- en Coördinatiepunten (RMC's) te helpen bij het uitvoeren van hun taken, biedt het Inlichtingenbureau maandrapportages, die laten zien of jongeren erin slagen een inkomen te verwerven zonder startkwalificatie.

5.1 INLEIDING

Met de voortijdig schoolverlaten informatie ziet een RMC of de leerling kan worden herplaatst binnen een onderwijsinstelling, dat er een instelling voor jeugdhulpverlening dient te worden ingeschakeld of dat er een traject richting werk moet worden opgestart. Het achterliggende doel is dat zoveel mogelijk jongeren een startkwalificatie verwerven. De RMC's helpen met deze informatie jaarlijks gemiddeld 54.000 jongeren bij de re-integratie naar werk of school.

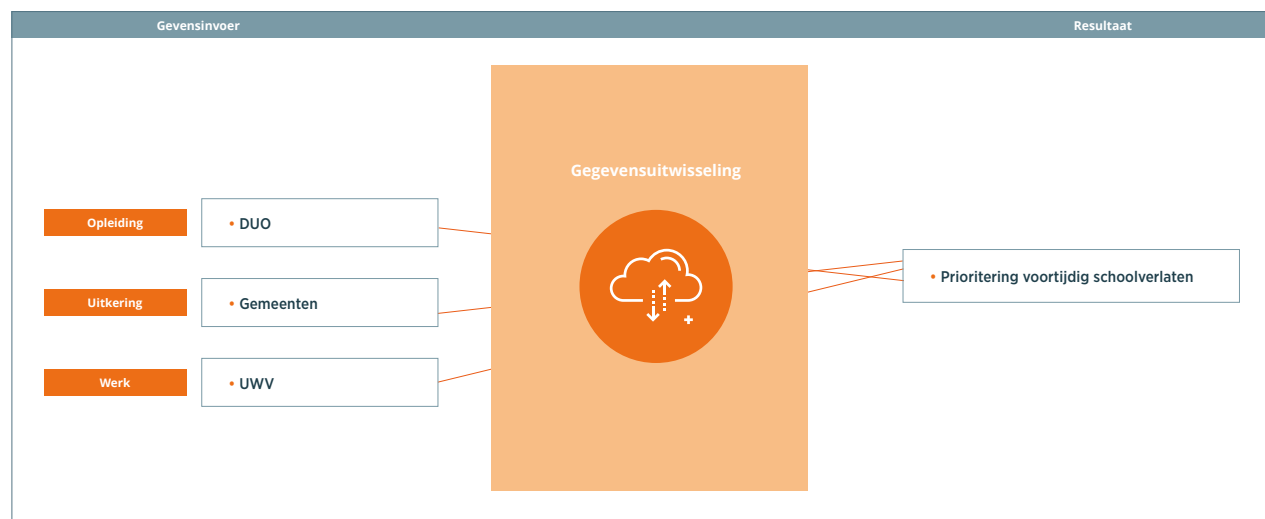
5.2 PRODUCTVERBETERING EN VERNIEUWING

• Voortijdig Schoolverlaters 2.0

In 2023 heeft het Inlichtingenbureau de dienst VSV2.0 gerealiseerd. Eind 2023 en begin 2024 ondersteunt het Inlichtingenbureau RMC's bij het overstappen naar de nieuwe VSV2.0 dienstverlening. De doelstelling is dat alle RMC's begin 2024 gebruikmaken van VSV2.0.

Onderwijs

Met de informatie Voortijdig Schoolverlaten kunnen gemeenten en Regionaal Meld- en Coördinatiepunten jongeren helpen naar betaald werk, of terug naar school.



Onderwijs

5.3 GOVERNANCE

De VSV dienstverlening wordt uitgevoerd in opdracht van de minister van Onderwijs, Cultuur en Wetenschap (OCW). Aan OCW wordt ook periodiek gerapporteerd. In periodiek overleg met de afnemers, RMC's, (andere) gemeenten en belangenorganisatie Ingrado wordt ingegaan op gebruikservaringen, wensen en mogelijkheden voor de doorontwikkeling van deze informatiedienst. Het Inlichtingenbureau levert deze dienstverlening als verwerker in opdracht van RMC's en gemeenten.



Kwijtschelding lokale belastingen



Met informatie over kwijtschelding van lokale belastingen kunnen gemeenten en waterschappen nagaan of inwoners met een laag inkomen in aanmerking komen voor automatische kwijtschelding van lokale belastingen of waterschapsbelasting.

6.1 INLEIDING

Dankzij de informatie van het Inlichtingenbureau kennen gemeenten en waterschappen jaarlijks gemiddeld 600.000 kwijtscheldingsaanvragen toe. Hierdoor zijn mensen met een laag inkomen beter in staat in het eigen levensonderhoud te voorzien.

6.2 PRODUCTVERBETERING EN VERNIEUWING

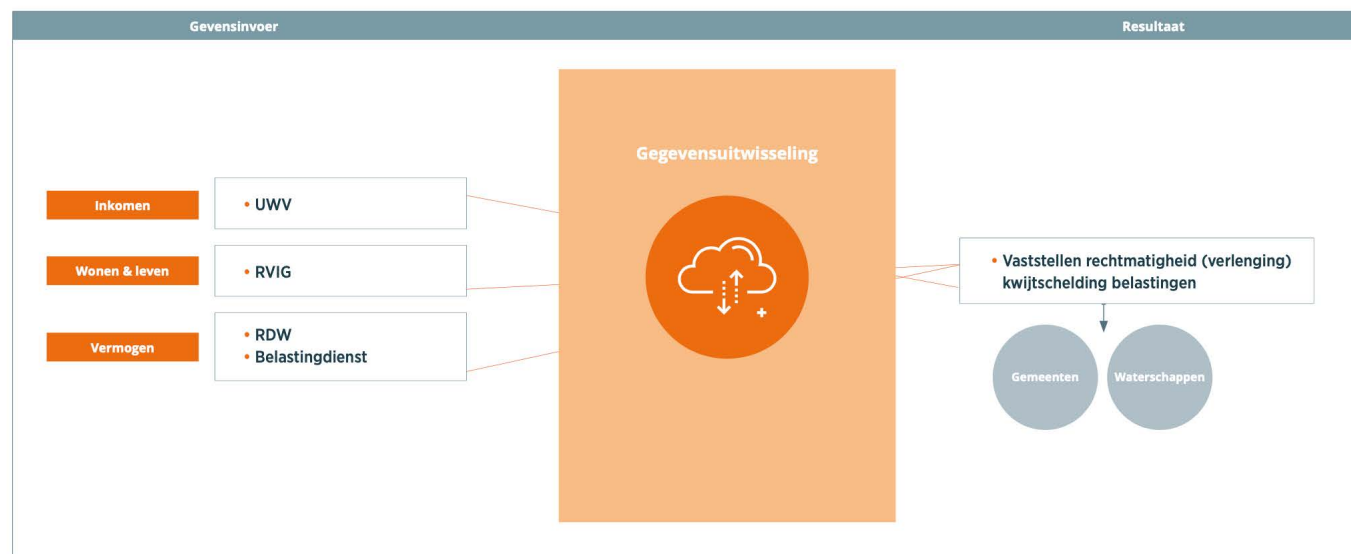
Het Inlichtingenbureau heeft samen met gemeenten en waterschappen gewerkt aan de verbetering van de kwijtscheldingstoets. Wij ondersteunen alle (resterende) afnemers bij de transitie naar de nieuwe versie van de informatiedienst: Kwijtschelding 3.0. Hiermee is het voor hen mogelijk om op basis van een afzonderlijke BSN antwoord te krijgen op de vraag of er belemmeringen zijn gevonden voor het toekennen of verlengen van kwijtschelding. De nieuwe informatiedienst werkt sneller dan voorheen.

6.3 GOVERNANCE

De dienstverlening wordt aangeboden aan gemeenten en waterschappen op basis van een verwerkersovereenkomst. Afstemming over te hanteren grenswaarden en andere relevante onderwerpen vindt plaats in een zogenoemde expertgroep. Daarin zijn naast gemeenten ook de Landelijke vereniging voor lokale belastingen (LVLB), de VNG en de Unie van Waterschappen vertegenwoordigd.

Kwijtschelding lokale belastingen

Met de informatie van het IB weten gemeenten en waterschappen of mensen met weinig geld of vermogen in aanmerking komen voor kwijtschelding van gemeentelijke en-/of waterschapsbelasting.



Beslagvrije voet



Met de informatie van het Inlichtingenbureau kan de gemeente de beslagvrije voet op eenduidig vaststellen. Het resultaat wordt minder afhankelijk van informatie van burgers met schulden zelf. Op deze wijze kan de gemeente op een eerlijke manier vaststellen wat iemand met schulden moet overhouden om in levensonderhoud te kunnen voorzien.

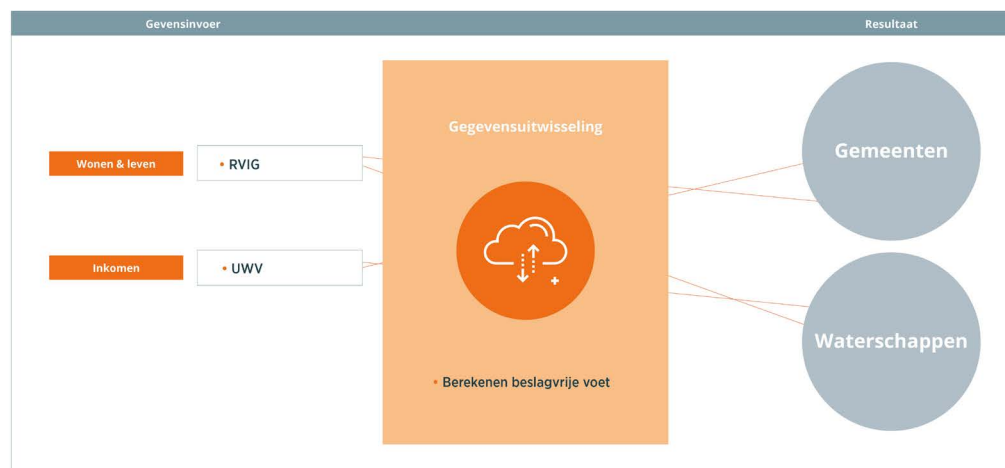
7.1 INLEIDING

Steeds meer mensen hebben moeite om financieel rond te komen. Uit een rapport van het Centraal Bureau voor de Statistiek (CBS) blijkt dat een groeiend aantal mensen onder de armoedegrens leeft en daardoor eerder schulden opbouwt. We merken daarom een groeiende behoefte aan dienstverlening die het gemeenten makkelijker maakt om inwoners met schulden te ondersteunen. Ook het gebruik van de rekentool Beslagvrije voet neemt jaarlijks toe. Eind 2022 werden er 205.689 berekeningen gemaakt, om te bepalen hoeveel geld iemand met schulden moet overhouden om in levensonderhoud te kunnen voorzien. Dit ten opzichte van 130.640 berekeningen in 2021.

Binnen het beleidsterrein Beslagvrije voet ondersteunt het Inlichtingenbureau, samen met het BKWI, dan ook steeds meer gemeenten bij de uitvoering van de wet vereenvoudiging Beslagvrije voet (WvBVV) en de wet gemeentelijke schuldhulpverlening (WGS). De beslagvrije voet kan worden berekend via de Centrale Rekenvoorziening. Deze rekentool wordt in opdracht van SZW door het IB beschikbaar gesteld aan gemeenten ten behoeve

Beslagvrije voet

Het IB helpt gemeenten en waterschappen met een oplossing om de beslagvrije voet van mensen met schulden uit te rekenen. Zo ziet de gemeente hoeveel geld mensen met schulden over moeten houden om in levensonderhoud te kunnen voorzien.



Beslagvrije voet

van beslaglegging maar ook ten behoeve van schuldhulpverlening. Een aanpassing van de WGS stelt gemeenten nog beter in staat om inwoners te ondersteunen bij schuldhulpverlening. Hiervoor is de beschikbaarheid en ontsluiting van gegevens noodzakelijk. Het Inlichtingenbureau levert hiervoor de toegang voor schuldhulpverleners tot de Centrale Rekenvoorziening. Zo kunnen gemeenten rekening houden met de beslagvrije voet van de schuldenaar en deze gebruiken bij het opstellen van het plan van aanpak.

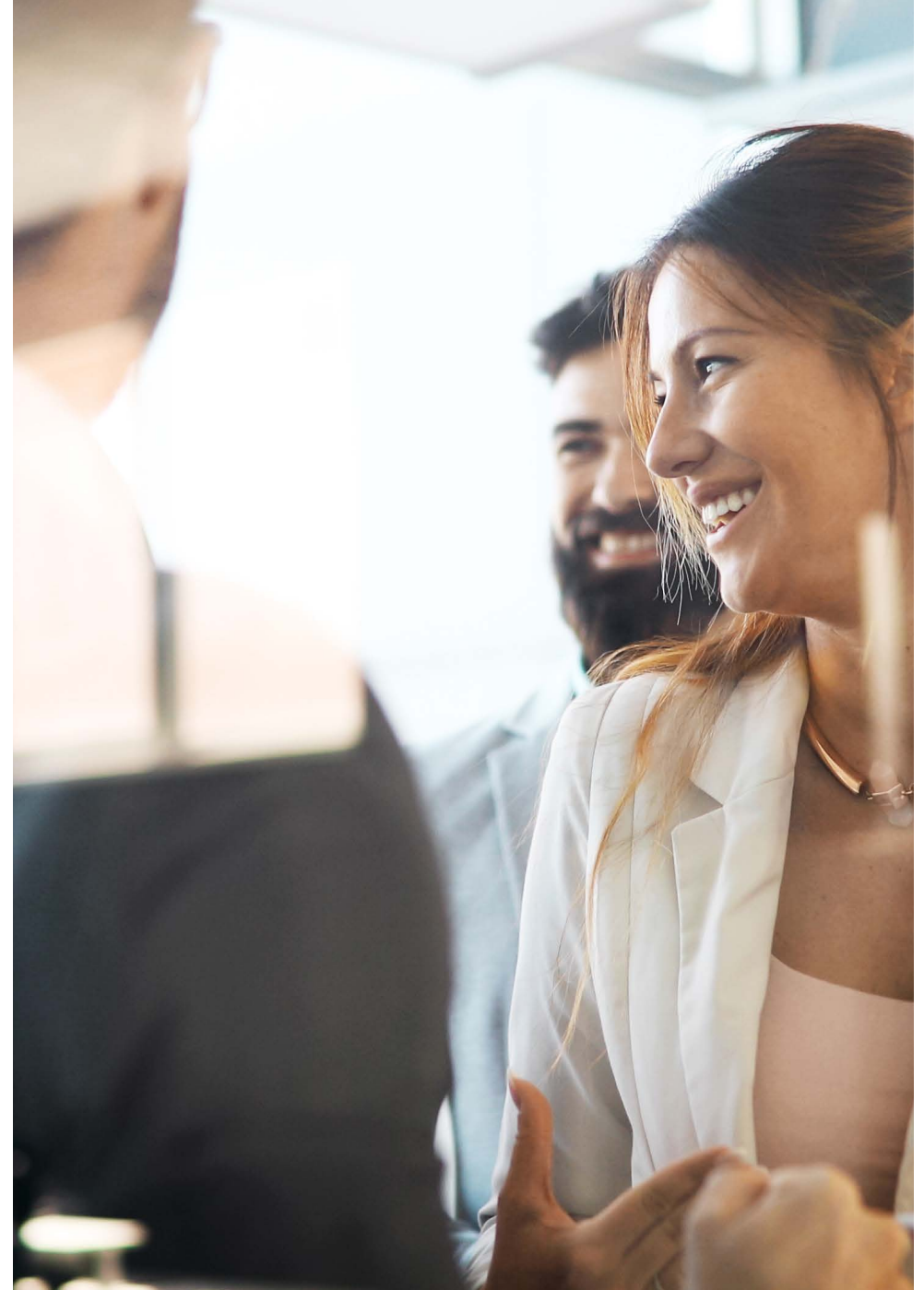
7.2 PRODUCTVERBETERING EN VERNIEUWING

• Berekenen beslagvrije voet voor beslaglegging

De centrale voorziening voor het berekenen van de beslagvrije voet voor gemeenten en waterschappen in het kader van beslaglegging is zowel via een portaal als via een applicatiekoppeling te benaderen. In 2024 breidt het Inlichtingenbureau de centrale voorziening uit met informatie van de Belastingdienst.

7.3 GOVERNANCE

Het Inlichtingenbureau voert de taken in het kader van de centrale rekenvoorziening beslagvrije voet uit als verwerker in opdracht van de minister van SZW.



Rechtmatigheidscontrole leefgeld ontheemden uit Oekraïne

Het ministerie van Justitie en Veiligheid (JenV) heeft het Inlichtingenbureau opdracht gegeven om gemeenten te ondersteunen bij de controle of ontheemden uit Oekraïne rechtmatig leefgeld ontvangen in het kader van de Tijdelijke wet opvang ontheemden uit Oekraïne (hierna: Tijdelijke wet).

8.1 INLEIDING

Het gaat hier om de uitvoering van een nieuwe taak die wordt verstrekt vanuit een ander departement. De uitvoering van deze taak past binnen de doelstellingen van het Inlichtingenbureau. De minister van SZW heeft daarom toestemming gegeven voor de uitvoering van deze taak door het Inlichtingenbureau. De gegevensuitwisseling zal op een vergelijkbare manier worden vormgegeven als bij de rechtmatigheidscontrole op de Bijstandsuitkering. Met gegevens uit de polisadministratie van UWV kunnen gemeenten vaststellen of en zo ja hoeveel inkomsten een ontheemde heeft. Op basis hiervan kan een gemeente zo nodig het leefgeld verminderen of geheel intrekken.

8.2 GOVERNANCE

In afwijking van de rechtmatigheidscontrole op de Bijstandsuitkering, waarbij het Inlichtingenbureau sinds medio 2021 als (gezamenlijk) verwerkingsverantwoordelijke wordt aangemerkt in de regelgeving is een dergelijke bepaling niet opgenomen in de Tijdelijke wet. Wel bevat de tijdelijke wet in artikel 7 de grondslag voor de gegevensverstrekking door UWV aan gemeenten. Dit betekent dat de dienstverlening zal worden uitgevoerd op basis van een Aansluit- & verwerkersovereenkomst met gemeenten.



Innovatie



De dienstverlening van het Inlichtingenbureau moet blijven voldoen aan de wensen van de samenleving. In samenspraak met onze opdrachtgevers ontwikkelen we daarom nieuwe dienstverlening.

9.1 PLATFORM WERK EN INKOMEN

Het platform Werk en Inkomen wordt toegepast binnen het programma Verbeteren Uitwisseling Matchingsgegevens (VUM). Zie hiervoor paragraaf 9.2. Het Inlichtingenbureau heeft het ministerie van SZW geadviseerd om deze dienstverlening in zijn totaliteit op te nemen in het IB-informatiesysteem. De strategie en aanpak wordt in 2024 in samenspraak met SZW gemaakt.

9.2 VERBETEREN UITWISSELING MATCHINGSGEGEVENS (VUM)

Om gegevens van werkzoekenden en vacatures beter op elkaar aan te laten sluiten is het programma Verbeteren Uitwisseling Matchingsgegevens (VUM) gestart. Voor VUM wordt uitvoering gegeven aan de realisatie en het beheer van de centrale VUM-uitwisselingsvoorziening en daarnaast het ondersteunen van diverse productie-pilots. Op basis van de pilotresultaten vindt in 2024 herijking plaats van de dienstverlening. Op basis van deze aanpassingen zal VUM naar verwachting in 2024 door het Inlichtingenbureau in beheer worden genomen.

9.3 NIET-GEBRUIK VAN VOORZIENINGEN DOOR INWONERS

Het Inlichtingenbureau ziet naar aanleiding van wensen van gemeenten en de publieke opinie dat oplossingen nodig zijn om niet-gebruik van voorzieningen inzichtelijk te maken. Uit onderzoek blijkt dat regelingen met een relatief hoog niet-gebruik, juist de regelingen zijn die inwoners met lage inkomens voorzien van aanvullende tegemoetkomingen. Ook blijkt uit het onderzoek dat niet-gebruik van regelingen een ingewikkeld vraagstuk is. Uitvoerende diensten zoals gemeenten spelen een belangrijke rol bij de toegankelijkheid van inkomensondersteunende regelingen. In 2024 wil het Inlichtingenbureau samen met gemeenten en andere belanghebbenden onderzoeken welke diensten zij kan realiseren om gemeenten inzicht te verschaffen in de vraag welke inwoners geholpen kunnen worden in aanvragen van voorzieningen. Hierbij kijkt het Inlichtingenbureau in samenwerking met het ministerie van SZW hoe de verbreding van de huidige dienstverlening kan bijdragen aan het tegengaan van het niet-gebruik. Het gaat hier om bestaande wetgeving en reeds ontsloten gegevens. Ook wordt nagegaan hoe eventuele andere bronnen

in dit kader kunnen voorzien in de behoefte om niet-gebruik aan te pakken. Hiervoor wil het IB projectmatig een analyse doen. Uit deze analyse komen mogelijke oplossingen en randvoorwaarden, waaronder mogelijk nieuwe wetgeving en te ontsluiten nieuwe gegevens.

9.4 DENNIS & EVA

Het Inlichtingenbureau is in gesprek met het ministerie van SZW en de VNG om vanaf 1 januari 2024 de instrumentengidsen Dennis en Eva in beheer te nemen. Deze instrumentengidsen zijn door VNG ontwikkeld en worden thans door de VNG aangeboden. Het Inlichtingenbureau is momenteel nog met het ministerie van SZW en de VNG in overleg over de (financiële) invulling, overdracht en implementatie van de instrumentengidsen.

9.5 ALGORITMEREGER

In afstemming met het ministerie van SZW is besloten om een eerste algoritme aan te leveren voor publicatie in het algoritmeregister. Het doel is om te beproeven welke acties en inspanningen er nodig zijn voor een goede aanlevering aan het algoritmeregister. Daarnaast toetst het Inlichtingenbureau welke consequenties en vragen de opname van een eerste

algoritme in register met zich meebrengt, om in de toekomst zo goed mogelijk bij te kunnen dragen aan het transparant maken van verschillende algoritmes.



Privacy-management en informatiebeveiliging



Wij willen gegevens van inwoners op een veilige en verantwoorde manier verwerken en hanteren daarvoor een uitgebreid control framework. Wij bereiden ons voor op nieuwe overheidsbrede beveiligingsrichtlijnen die de privacy van inwoners optimaal beschermen.

10.1 INLEIDING

De Algemene Verordening Gegevensbescherming (AVG) en de Baseline Informatiebeveiliging Overheid (BIO) vormen de kaders voor het privacy-management en de informatiebeveiliging bij het Inlichtingenbureau. Wij willen voldoen aan de wettelijke kaders. Wij vinden het belangrijk dat het veiligheidsdenken en het beschermen van persoonsgegevens in het DNA zit van alle medewerkers bij het Inlichtingenbureau. Daarom werken wij continu aan bewustwording van het belang van deze thema's.

10.2 PRIVACY-MANAGEMENT

Het Inlichtingenbureau neemt in het privacy werkprogramma 2024 doelstellingen op om aantoonbaar (op basis van een externe audit) te gaan voldoen aan het Privacy Control Framework (PCF) op basis van een groeiscenario. In aanvulling op de toetsing van de beheersingsdoelstelling (vastgesteld en uitgedragen) IB-privacybeleid zal in 2024 worden gewerkt aan de aantoonbare invulling en uitwerking van de volgende beheersingsdoelstellingen:

- Benoemen van AVG-rollen (verwerker of verwerkingsverantwoordelijke) bij verwerkingen en toekennen van verantwoordelijkheden aan medewerkers in kader privacybeleid;
- Identificatie en classificatie van (groepen) persoonsgegevens die worden verwerkt;
- Invulling geven aan privacy-risicomanagement;
- Opstellen en actueel houden van PIA's;
- Beheren van (een overzicht van) beveiligings- en privacy-incidenten;
- Zorgdragen dat medewerkers met een privacyrol beschikken over de benodigde competenties;
- Bevorderen van privacy-awareness bij medewerkers;
- Juridische beoordeling van wijzigingen in wet- en regelgeving en/of bedrijfsvereisten.

Het onderdeel 'management' uit het Privacy Control Framework is hiermee volledig geïmplementeerd. Daarnaast wordt een implementatieplan opgesteld om ook aantoonbaar te voldoen aan de overige onderdelen uit het PCF.

10.3 INFORMATIEBEVEILIGING

Het Inlichtingenbureau wil optimaal in control zijn qua beheersing van de uitvoering van informatiebeveiliging. We voeren hiervoor o.a. interne audits uit en de jaarlijkse externe EDP-audit. De gehele BIO is geïmplementeerd door het Inlichtingenbureau. In de EDP-audit wordt jaarlijks een set met belangrijkste normen getoetst door een onafhankelijke auditor. Hiermee geven we invulling aan de Plan-Do-Check-Act cyclus, blijven we leren als organisatie en zijn we continue bezig met zo optimaal mogelijk weerbaar zijn op het gebied van informatiebeveiliging.

Bij veranderingen in onze huidige informatie-diensten en bij nieuwe diensten bekijken wij nauwgezet hoe invulling wordt gegeven aan de eisen die de AVG stelt aan de verwerking van persoonsgegevens. Door de groei van de dienstverlening en steeds strenger wordende eisen is er meer inzet nodig om de doelstellingen te kunnen realiseren. Naast het voldoen aan de BIO en AVG zorgt het aantonen voor extra werkzaamheden in de uitvoering en controle.

Om ook aan de nieuwe richtlijnen te (blijven) voldoen start het inlichtingenbureau met de voorbereiding (en gap-analyse) op de nieuwe Baseline Informatiebeveiliging Overheid (BIO) 2.0. Dit is een richtlijn die is gebaseerd op de ISO27001 Informatiebeveiliging versie 2022 en de Network and Information Security (NIS2)

richtlijn. De NIS2-richtlijn richt zich op risico's die netwerk- en informatiesystemen bedreigen, zoals cyberbeveiligingsrisico's en is verplicht voor overheidsinstanties.

Organisatie



Het vinden van vast personeel blijft door de krapte op de arbeidsmarkt onder druk staan. We werken in 2024 aan de organisatieontwikkeling en positionering van het Inlichtingenbureau als aantrekkelijke werkgever. De verwachting is dat we daardoor beter in staat zijn om medewerkers in vast dienstverband aan ons te binden.

11.1 ORGANOGRAM

• Toelichting organogram

Het Inlichtingenbureau werkt in teams die zijn ingericht om medewerkers te ondersteunen bij het zelforganiserend werken en het bevorderen van eigenaarschap. Van de teams wordt verwacht dat zij zelf het initiatief nemen om informatie op te halen bij gemeenten om te bepalen hoe de dienstverlening in de praktijk wordt ervaren. Op deze wijze kunnen wij anticiperen op veranderende behoeften van gemeenten en haar inwoners.

• Bestuur

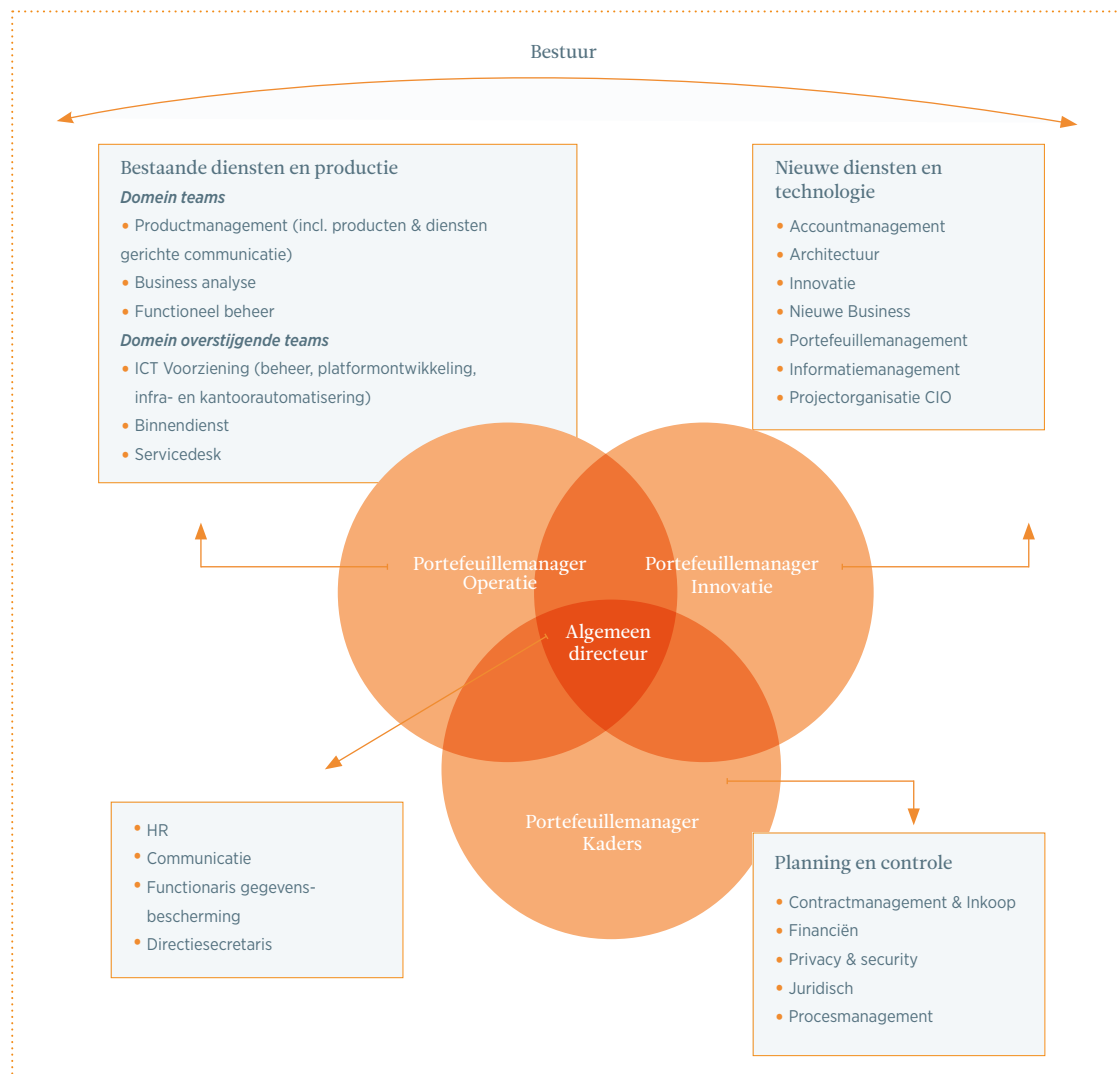
Het bestuur van het Inlichtingenbureau bestaat uit vijf leden. De voorzitter en twee leden worden benoemd door het ministerie van SZW, de overige twee leden door de VNG. Het rapport 'Grip op Gegevensuitwisseling', dat is opgesteld in opdracht van het ministerie van SZW, bevat aanbevelingen met betrekking tot de governance van het Inlichtingenbureau, waaronder het advies om over te gaan

naar een bestuursmodel met een directeur-bestuurder en een Raad van Toezicht. SZW heeft de Tweede Kamer geïnformeerd dat dit traject in gang zal worden gezet en vermoedelijk in de loop van 2024 op basis van gewijzigde statuten zal worden afgerond. Het huidige bestuur stemt met het ministerie van SZW af over de precieze invulling en uitwerking van dit advies.

• Overige governance aanbevelingen: Grip op Gegevensuitwisseling

Het rapport 'Grip op Gegevensuitwisseling' bevat een analyse en een aantal aanbevelingen ter zake gericht aan de minister. Hieronder wordt kort ingegaan op de mogelijke impact van realisatie van onderstaande adviezen van dit rapport:

- Als extra waarborg voor democratische legitimiteit alle taken die het Inlichtingenbureau uitvoert in opdracht van ministeries wettelijk verankeren: het Inlichtingenbureau stemt met het ministerie



Bedrijfsvoering

van SZW en de betreffende ministeries af op welke wijze de ministeries invulling geven aan dit advies en wat de impact is voor de dienstverlening van het Inlichtingenbureau en de verantwoording daarover. Voor 2024 voorzien we dat (een deel van) de dienstverlening die het Inlichtingenbureau verricht ter ondersteuning van de uitvoering van de Wmo en Jeugdwet door gemeenten als wettelijke taak zal worden opgenomen in de Wbsrz.

- Informeren van de Tweede Kamer over de taakuitvoering van het Inlichtingenbureau. Dit zal worden vorm gegeven door jaarplannen en jaarverslagen met ingang van jaarplan 2024 (ook aan te bieden aan de Tweede Kamer).
- Bevorderen van verantwoord gebruik van informatiediensten door gemeenten. Het rapport ziet een rol weggelegd voor Inlichtingenbureau met betrekking tot het ondersteunen van gemeenten bij het gebruik van de diensten van het Inlichtingenbureau en het geven van voorlichting over het verantwoord gebruik ervan. Het Inlichtingenbureau zal hier in 2024 invulling aan geven onder andere door middel van een nieuwe website, beraad van bedoelingen, accountmanagement, privacy-protocollen etc.

11.2 BEDRIJFSVOERING

We zien een toenemende behoefte aan nieuwe dienstverlening die gemeenten ondersteunt bij het oplossen van maatschappelijke vraagstukken. Om aan deze vraag te kunnen voldoen is de organisatie de afgelopen jaren aanzienlijk gegroeid. Dit heeft als gevolg dat er een professionaliseringsslag gemaakt moet worden in de bedrijfsvoering. Verschillende

basisprocessen worden opnieuw ingericht om een duurzame bedrijfsvoering te realiseren. Dit uit zich onder andere in het ontwikkelen van interne stuurinformatie en eenduidige werkwijzen. Verder streven het Inlichtingenbureau en het ministerie van SZW naar het verder professionaliseren van de opdrachtverstrekking.

11.3 PERSONEEL

• Investeren in onze medewerkers

Om minder afhankelijk te worden van externe medewerkers richt het Inlichtingenbureau zich in 2024 op het ontwikkelen van vakmanschap en eigenaarschap van intern personeel. Hiertoe zetten we de volgende stappen:

- Het samenstellen van nieuwe teams, waarbij beheer- en ontwikkelcapaciteiten worden gekoppeld. Dit moet leiden tot een verbetering van het ontwikkelproces;
- Investeren in het opleiden, trainen en coachen van medewerkers zodat zij qua kennis en vaardigheden doorlopend aansluiten op onze doelstelling: het blijven leveren van informatiediensten die het werk van gemeenten en inwoners makkelijker maken;
- Het investeren in starter/junior of zij-instromers die in dienstverband willen werken. De HRM-cyclus wordt herijkt om de positionering en zichtbaarheid van het Inlichtingenbureau op de arbeidsmarkt te kunnen versterken;
- Het Inlichtingenbureau verkent eveneens de mogelijkheden -om in samenwerking met partners- (specialistische) deeltaken uit te kunnen voeren.

In 2024 groeit het aantal formatieplaatsen van 88,25 naar 91,25 FTE. De uitbreiding betreft de volgende functies: financieel administrateur, portfoliomanager en systeembeheer met bijzondere aandacht voor Azure cost management.

11.4 INTEGRAAL RISICOMANAGEMENT

Het Inlichtingenbureau bewaakt per kwartaal haar strategische risico's. Op basis van de risicorapportage van Q2 2023 is de verwachting dat onderstaande risico's ook in 2024 nog behandeld worden:

- Azure kostenbeheersing: op dit moment is het moeilijk voorspelbaar wat de kosten van Azure zijn bij het gewenste gebruik door het Inlichtingenbureau. Om deze reden werft het Inlichtingenbureau een costmanager die de inzet van en de ontwikkeling van onze informatieproducten op Azure nauwkeurig monitort zodat we meer inzicht hebben in het gebruik en tijdig kunnen bijsturen;
- Afhankelijkheid inzet van externen: om dit risico af te wenden wordt ingezet op het werven van interne medewerkers ter vervanging van externen en op het actief overdragen van kennis van externe naar interne medewerkers. De omvang van het risico is afhankelijk van het tempo waarop het Inlichtingenbureau intern goed en gekwalificeerd personeel kan vinden.



DEEL III

Begroting & bijlagen

Begroting IB begroting per financier

| | SZW | | | VNG | | Overige inkomsten | | |
|--------------------------------------------|-----------------------|-------------------|-------------------|---------------------------------|------------------|-------------------|-----------------------------|---------------------------|
| | 2024 (€) Totaal IB | Regulier kader | Totaal SZW | Continuïteit gegevens knooppunt | Totaal VNG | OC&W VSV | IB Kwijtschelden Gem/Waters | Totaal overige financiers |
| SZW | 12.661.000 | 12.661.000 | 12.661.000 | | | | | |
| Overige financiers | 4.779.768 | | | 4.256.208 | 4.256.208 | 118.560 | 405.000 | 523.560 |
| Totaal inkomsten | 17.440.768 | 12.661.000 | 12.661.000 | 4.256.208 | 4.256.208 | 118.560 | 405.000 | 523.560 |
| Loonkosten eigen personeel | 10.009.799 | 7.266.542 | 7.266.542 | 2.442.770 | 2.442.770 | 68.045 | 232.442 | 300.487 |
| Kosten extern personeel vervanging | 620.029 | 450.106 | 450.106 | 151.311 | 151.311 | 4.215 | 14.398 | 18.613 |
| Overige personeelskosten | 894.400 | 649.283 | 649.283 | 218.267 | 218.267 | 6.080 | 20.769 | 26.849 |
| Bestuurskosten | 17.500 | 12.704 | 12.704 | 4.271 | 4.271 | 119 | 406 | 525 |
| Totaal Personeelskosten | 11.541.729 | 8.378.635 | 8.378.635 | 2.816.619 | 2.816.619 | 78.459 | 268.016 | 346.475 |
| Huisvestingskosten | 551.000 | 399.994 | 399.994 | 134.465 | 134.465 | 3.746 | 12.795 | 16.541 |
| Kantoorkosten (incl. communicatie) | 751.500 | 545.546 | 545.546 | 183.394 | 183.394 | 5.109 | 17.451 | 22.560 |
| Overige beheerskosten | 720.539 | 523.070 | 523.070 | 175.839 | 175.839 | 4.898 | 16.732 | 21.630 |
| Afschrijvingen | 527.000 | 382.572 | 382.572 | 128.608 | 128.608 | 3.582 | 12.238 | 15.820 |
| Totaal Overige Beheerskosten | 2.550.039 | 1.851.182 | 1.851.182 | 622.306 | 622.306 | 17.335 | 59.216 | 76.550 |
| Systeembeheer en hosting | 2.864.000 | 2.077.161 | 2.077.161 | 700.943 | 700.943 | 19.451 | 66.444 | 85.895 |
| Reservering systeemvervanging (1) | 500.000 | 364.910 | 364.910 | 120.000 | 120.000 | 3.417 | 11.673 | 15.090 |
| Overige projectkosten | 0 | 0 | 0 | 0 | 0 | 0 | 0 | 0 |
| Totaal Automatiseringskosten | 3.364.000 | 2.442.071 | 2.442.071 | 820.943 | 820.943 | 22.868 | 78.117 | 100.985 |
| Totaal rente/overige baten/lasten | - 15.000 | -10.889 | -10.889 | - 3.661 | - 3.661 | - 102 | -348 | -450 |
| Totaal Kosten | 17.440.768 | 12.661.000 | 12.661.000 | 4.256.208 | 4.256.208 | 118.560 | 405.000 | 523.560 |
| Resultaat | 0 | 0 | 0 | 0 | 0 | 0 | 0 | 0 |
| Bijdrage verhouding kostenverdeling | | 72,59% | 72,59% | 24,40% | 24,40% | 0,68% | 2,32% | 3,0% |
| (1) Gaat via andere verhouding na w/v | | conf. Afschr | | 120.000 p/j | | | | |

Begroting

POTENTIËLE PROJECTEN VOOR 2024

In 2023 is een aantal nieuwe projecten geoffereerd of zal nog worden geoffereerd. Deze projecten leveren in 2024 een substantiële bijdrage leveren aan de totale draagkracht van het IB.

Projecten die momenteel in beeld zijn geven wij hieronder weer:

• 1. Verbeteren Uitwisseling Matchinggegevens (VUM)

Het op elkaar aan laten sluiten van vacatures door gebruik te maken van Verbeterde Uitwisseling Matchingsgegevens (VUM).

• 2. Dennis en Eva

Het Inlichtingenbureau is in gesprek met het ministerie van SZW en de VNG om de instrumentengidsen Dennis en Eva vanaf 1 januari 2024 aan te bieden. Deze instrumentengidsen zijn door VNG ontwikkeld en worden thans door de VNG aangeboden. Het Inlichtingenbureau is met het ministerie van SZW en de VNG nog in overleg over de (financiële) invulling, overdracht en implementatie van de instrumentengidsen. Concept offerte: realisatie (eenmalig) en structureel beheer (jaarlijks) bevinden zich in het stadium van overleg.

• 3. Algoritmeregister

Aanleveren van een eerste algoritme aan het Algoritme-register.

• 4. Regeling Opvang Ontheemde Oekraïners

Ondersteuning gemeenten bij de rechtmatige toekenning van het leefgeld. Definitieve offerte: realisatie: € 228.000,- en structureel beheer: € 117.000,-

• 5. Nederlandse Zorgautoriteit (NZA)

Verstrekking clientgegevens aan de Nederlandse Zorgautoriteit. Concept offerte: realisatie en structureel beheer bevinden zich in het stadium van overleg.

• 6. Platform Werk en Inkomen

Het integreren van het platform in de werkwijze van het Inlichtingenbureau (IB). Er is nog geen offerte. Realisatie en structureel beheer bevinden zich in het stadium van overleg. De inschattingen zijn afhankelijk van het proces om het platform Werk en Inkomen te integreren in de werkwijze van het IB.

VERNIEUWING VAN HUIDIGE DIENST-VERLENING

• 7. Rechtmatigheid 2.0

Doortontwikkeling bestaande toepassing

• 8. Ondersteuning Inkomstenverrekening Bijstand (OIB)

Nog geen offerte. Realisatie en structureel bevinden zich in het stadium van overleg.

NB: de projecten worden separaat geoffereerd inclusief een doorbelasting van de algemene kosten. Hierdoor worden deze algemene kosten niet alleen gedragen door reguliere werkzaamheden en komt het de doelmatigheid ten goede.

Meerjarenbudget

| Meerjarenbudget 2024 – 2028 (x €1.000) | 2024 | 2025 | 2026 | 2027 | 2028 |
|--------------------------------------------|---------------|---------------|---------------|---------------|---------------|
| 1a. SZW Regulier kader | 11.761 | 11.761 | 11.761 | 11.761 | 11.761 |
| 1b. SZW <i>nog geen formele toezegging</i> | 900 | 900 | 900 | 900 | 500 |
| 2. VNG Knooppuntdiensten | 4.256 | 0 | 0 | 0 | 0 |
| 3. OCW | 119 | 119 | 119 | 119 | 119 |
| 4. Eigen producten (Kwijtschelden) | 405 | 405 | 405 | 405 | 405 |
| Totaal | 17.441 | 13.185 | 13.185 | 13.185 | 12.785 |

Toelichting op het meerjarenbudget:

- 1a. Bedragen uit de mei-brief 2024 SZW (Regulier Kader) kennen een hoge mate van zekerheid, inclusief €891.000,- LPC 2023 conform de reactiebrief op het halfjaarverslag.
- 1b. LPC 2024 €500,- en bijdrage hogere investeringskosten IB-Next €400,-
2. Gebaseerd op overeenkomst met VNG 2022 t/m 2024
3. Gebaseerd op doorlopende subsidie cf contract t/m 2028
4. Jaren 2024 t/m 2026 gebaseerd op jaarcijfers 2022, inclusief verhoging tarief 2023 Onzekerheid i.v.m. jaarabbonementen

Bijlage 1 - Prestatie-indicatoren 2024

| Klanttevredenheid | Norm | Resultaat* |
|--------------------------------------------------------------------------------------------------------------------------------------------------------------------------------------------------------------------------------------------------------------------------------------------------------------------------------------------------------------------------------------------------------------------------------------------------------------------------------------------------------------|------|---------------------------------|
| 1. Algemeen IB 2. Dienstverlening Werk en bestaanszekerheid (SUWI / participatiewet incl. schuldhulpverlening (ondersteuning, toegang en plan van aanpak schuldhulpverlening)* 3. Dienstverlening WMO/Jeugdwet 4. Dienstverlening Onderwijs (VSV) 5. Dienstverlening Beslagvrije voet (centrale rekenvoorziening BVV) 6. Dienstverlening Kwijtschelding lokale belastingen 7. Kwaliteit serviceconcept (gemiddelde beoordeling van communicatiemiddelen, servicedesk en accountmanagement) | 7,5 | <i>Volgt in het jaarverslag</i> |
| Aanleveren rechtmatigheidscontrole Participatiewet | | |
| 1. Percentage gemeenten dat correct heeft aangeleverd voor rechtmatigheidscontrole Participatiewet | 95% | |
| Financiën | | |
| 1. Pct. Rechmatigheid van de uitgaven ** | 99% | |

*De dienst schuldhulpverlening, voorheen onderdeel van het beleidsterrein Beslagvrije voet, is in 2024 onderdeel van het beleidsterrein Werk en bestaanszekerheid.

** Het resultaat volgt in het Jaarverslag 2024

Bijlage 2 - Afkortingen

| | |
|-------------|-------------------------------------------------------------------------------------------------------|
| A2A | Application to Application |
| AIO | aanvullende inkomensvoorziening ouderen |
| API | Application Programming Interface (software- die communicatie tussen twee applicaties mogelijk maakt) |
| AVG | Algemene verordening gegevensbescherming |
| BIO | Baseline informatiebeveiliging Overheid (veiligheidsrichtlijn voor de overheid) |
| BKWI | Bureau Keteninformatiesering Werk en Inkomen |
| BRP | Basisregistratie Personen |
| BSN | Burgerservicenummer |
| BVV | Beslagvrije voet |
| CJIB | Centraal Justitieel Incassobureau |
| DKD | Digitaal Klantdossier |
| DUO | Dienst Uitvoering Onderwijs |
| EDP (audit) | Electronic Data Processing |
| ESF | Europees Sociaal Fonds |
| GGk | Gemeentelijk Gegevensknooppunt |
| GGI | Gemeentelijke Gemeenschappelijke Infrastructuur |
| IGS | Innovatie Gegevensuitwisseling Sociaal domein |
| KVK | Kamer van Koophandel |
| KWS (3.0) | Kwijtschelding |
| NOREA | Nederlandse Orde van Register EDP-auditors |
| PCF | Privacy Control Framework |
| PDCA | Plan-Do-Check-Act, een werkmethode om prestaties in de organisatie te verbeteren. |
| RDW | Rijksdienst voor wegverkeer |
| RMC's | Regionaal Meld en Coördinatiefuncties |
| RvIG | Rijksdienst voor Identiteitsgegevens |
| SVB | Sociale Verzekeringsbank |
| SUWI | Wet structuur uitvoeringsorganisatie werk en inkomen |
| Tozo | Tijdelijke overbruggingsregeling zelfstandig ondernemers |
| UWV | Uitkeringsinstantie Werknemersverzekering |
| VSV | Voortijdig Schoolverlaten |
| VVA | Voorziening Voortijdig Aanmelden |
| WGS | Wet Gemeentelijke Schuldhulpverlening |
| VUM | Verbeteren Uitwisseling Matchinggegevens |
| W&B | Werk & Bestaanszekerheid |
| Wmo | Wet maatschappelijke ondersteuning |
| WOB | Wet Openbaarheid Bestuur |
| Woo | Wet open overheid |

Stichting Inlichtingenbureau
Postbus 19247
3501 DE Utrecht

Sint Jacobsstraat 400 – 420
3511 BT Utrecht

Receptie
Telefoon: 088 5141600
E-mail: info@inlichtingenbureau.nl

Servicedesk
Telefoon: 0800 222 11 22
E-mail: servicedesk@inlichtingenbureau.nl

www.inlichtingenbureau.nl