

Knelpuntenbrief IV

Internationale dienstverlening onder druk



Inhoud

Voorwoord	3
De SVB internationaal in cijfers	4
Internationale dienstverlening van de SVB	5
Knelpunt 1 De verzekeringsvaststelling in een veranderde maatschappelijke context	6
Voorbeeld: Werken over de grens: in welk land ben je verzekerd?	7
Voorbeeld: Wonen en flexibel (thuis) werken over de grens	7
Knelpunt 2 Gegevens zijn niet (tijdig) beschikbaar	8
Voorbeeld: Leefvormen in het buitenland	9
Knelpunt 3 Discrepantie tussen nationale en internationale stelsels	10
Voorbeeld: Internationale gezinsbijslagen	11
Vereenvoudigingsmogelijkheden	12
Oproep	13
Bijlage: Focusboard vereenvoudiging	14
Heeft u nog vragen?	15



Voorwoord

In deze vierde knelpuntenbrief van de Sociale Verzekeringsbank vraagt de SVB aandacht voor de toenemende druk op de internationale dienstverlening en de nadelige gevolgen daarvan voor burgers. De internationale dienstverlening is te complex en arbeidsintensief, waardoor de continuïteit van de dienstverlening aan burgers in het geding komt. Fundamentele vereenvoudiging in beleid en regelgeving is nodig om de internationale uitvoering van de sociale zekerheid in de toekomst te garanderen. Alleen op die manier blijft de SVB bijdragen aan de bestaanszekerheid van burgers.

De wijze waarop mensen wonen, werken en leven is veranderd. Het aantal personen dat gedurende hun leven (tijdelijk) over de landsgrens woont of (digitaal) werkt neemt toe. Ook is er sprake van toenemende flexibiliteit in werken en leefvormen. De nationale en internationale regelgeving sluit hier niet meer op aan. Daarnaast zijn gegevens internationaal veelal niet (tijdig) beschikbaar. Dat creëert toenemende onzekerheid en onvoorspelbaarheid voor burgers. Deze ontwikkelingen zorgen er bovendien niet alleen voor dat de internationale dienstverlening steeds complexer en arbeidsintensiever wordt, maar ook dat er steeds vaker een beroep op wordt gedaan. De SVB kan de kwaliteit en tijdigheid daardoor niet meer borgen op het niveau dat past bij een moderne dienstverlener. De afgelopen jaren heeft de SVB daarom flink geïnvesteerd in uitbreiding van de capaciteit en het opleiden van medewerkers. Met het oog op de krappe arbeidsmarkt, de toenemende internationalisering en de vergrijzing is er echter meer nodig om de internationale dienstverlening toekomstbestendig te houden.

Deze ontwikkelingen vragen om verregaande vereenvoudiging van wet- en regelgeving, beleid én

dienstverlening. Dit vraagt inspanningen van alle betrokken partijen in de sociale zekerheid, alsmede politieke afwegingen en keuzes. Gelukkig zijn er vanuit eerdere knelpuntenbrieven samen met de Tweede Kamer en het ministerie al oplossingen voor burgers gerealiseerd, aan de hand van door de SVB aangedragen knelpunten.

Mooie voorbeelden zijn de afschaffing van de AOW-korting voor burgers met een premieschuld (schuldig nalatig) en de vereenvoudiging van de aanvraag van dubbele kinderbijslag intensieve zorg. Daarnaast is het niet-gebruik in de AIO teruggedrongen en is de leeftijd voor de kostendelersnorm in de AIO en Anw verhoogd. De SVB blijft zich inzetten voor burgeroplossingen, waaronder de gewenste vereenvoudiging van de leefvormenproblematiek in de AOW en de integrale kindregelingen (bijlage focusboard).

Deze knelpuntenbrief gaat dieper in op de complexiteit die de internationale dienstverlening met zich meebrengt en de urgentie om dit op te lossen. De SVB roept op tot een vereenvoudiging voor burgers en uitvoerders. Aan de hand van drie voorbeelden wordt de noodzaak geïllustreerd:

- De verzekeringsvaststelling in een veranderde maatschappelijke context.
- Het niet (tijdig) beschikbaar zijn van gegevens.
- De discrepantie tussen nationale en internationale stelsels.

De SVB gaat hierover graag met u in gesprek. Gezamenlijk kan het sociale zekerheidssysteem toekomstbestendig worden en blijven bijdragen aan de bestaanszekerheid voor alle burgers, nationaal én internationaal.

Simon Sibma, Diana Starmans en Hellen van Dongen



DE SVB INTERNATIONAAL IN CIJFERS

SVB taken



informereren



toetsen

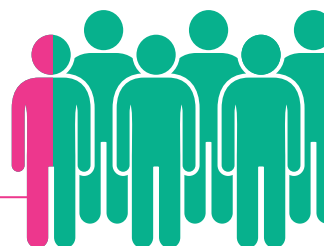


uitbetalen



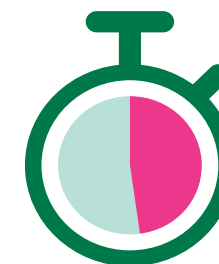
handhaven

De SVB draagt bij aan de
bestaanszekerheid van 5,7 miljoen
mensen

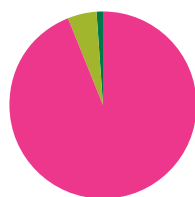


13% daarvan heeft een internationale component

De SVB besteedt 48% van de
dienstverleningscapaciteit aan
13% burgers



Verdeling uitkeringen internationaal



94%
AOW-
gerechtigden

5%
AKW-
gerechtigden

1%
overig

De SVB werkt met Europese,
internationale en nationale regelgeving
en verdragen



De SVB keert wereldwijd uit



AOW in **alle**
landen



Kinderbijslag in
60% van de
landen



Anw in **40%**
van de landen

Internationale dienstverlening van de SVB

De SVB voert als nationale en internationale dienstverlener van de sociale zekerheid de Nederlandse volksverzekeringen uit. Daarmee dragen we jaarlijks bij aan de bestaanszekerheid van ruim 5,7 miljoen burgers. Bij ongeveer 13% van deze burgers (729.600) was in 2023 sprake van een internationale situatie. Meestal gaat het om personen die in een ander land wonen of werken of dat in het verleden hebben gedaan. Van een internationale situatie is ook sprake als een persoon zelf niet de grens is overgegaan maar voor een internationale organisatie werkt of een (ex-) partner heeft die buiten Nederland woont of werkt.

Verhoudingsgewijs vraagt de internationale uitvoering nu al veel (gespecialiseerde) capaciteit van de SVB. Dat zal - zonder vereenvoudiging - alleen nog maar groter worden door de toenemende internationalisering en vergrijzing. In 2023 vergde de internationale dienstverlening 48% van de dienstverleningscapaciteit terwijl het slechts 13% van het totaal aantal burgers betreft aan wie de SVB diensten verleent. Dat percentage wordt nog hoger als naast het beoordelen van aanvragen en het verstrekken van uitkeringen ook de aanvullende internationale taken worden meegenomen. Denk aan de informatieverstrekking aan zusterorganen in het buitenland of juridische werkzaamheden bij verdragen. Of de afgifte van verzekeringsstatusbewijzen waarmee burgers kunnen aantonen dat zij in Nederland verzekerd zijn: in 2023 gaf de SVB 101.115 van deze A1-verklaringen af. Ook het toetsen van de verzekering in het kader van de Wet langdurige zorg valt onder de internationale dienstverlening: in 2023 behandelde de SVB daarvoor 27.407 aanvragen.



De internationale werkzaamheden van de SVB zijn onder te verdelen in vier categorieën: informeren, toetsen, uitbetalen en handhaven.

- 1** De SVB is verbindingsorgaan en **informeert** ketenpartners en zusterorganen in binnen- en buitenland over de verzekeringsvaststelling van burgers. De SVB acteert in die rol op dit moment ook voor andere organen, zoals Dienst Toeslagen, het UWV en het CAK. Andersom vraagt en ontvangt de SVB ook gegevens uit het buitenland, bijvoorbeeld in 2023 591.173 buitenlandse A1 verklaringen voor burgers die in Nederland werkten. Daarnaast informeert en faciliteert de SVB burgers om ervoor te zorgen dat zij in binnen- en buitenland krijgen waar ze recht op hebben, bijvoorbeeld met behulp van de drie attachéposten in Marokko, Turkije en Spanje en de Bureaus voor Duitse en Belgische Zaken.
- 2** De SVB **toetst** of de Nederlandse socialezekerheidswetgeving van toepassing is en of een burger verzekerd is voor de volksverzekeringen. De SVB beoordeelt of een burger daadwerkelijk aanspraak kan maken op een Nederlandse socialezekerheidsuitkering en stelt de hoogte daarvan vast. Het bovenstaande gebeurt op grond van nationaal en internationaal of Europees recht (wetgeving of verdragen).
- 3** De SVB **betaalt** de uitkeringen uit aan deze burgers. Meestal gaat het dan om de AOW, kinderbijslag of Anw. De SVB betaalt wereldwijd AOW uit, in ongeveer 60% van de landen kinderbijslag en in 40% Anw.
- 4** De SVB **handhaaft** door erop toe te zien dat de regels nageleefd worden, waar mogelijk ook in het buitenland.

De verzekeringsvaststelling in een veranderde maatschappelijke context



Een van de kerntaken van de SVB is vaststellen of iemand onder de Nederlandse socialezekerheidswetgeving valt en of deze verzekerd is voor de volksverzekeringen. De uitkomst daarvan is belangrijk voor de bestaanszekerheid van burgers. Het bepaalt namelijk of iemand (later) in aanmerking komt voor bijvoorbeeld een AOW-uitkering of kinderbijslag. Het verkeerd of (te) laat vaststellen van de verzekeringsstatus kan grote gevolgen hebben voor deze burgers. Zij kunnen bijvoorbeeld premies betaald hebben in het verkeerde land of van het verkeerde land uitkeringen hebben ontvangen. Hierdoor kunnen zij met terugvorderingen van uitkeringen of dubbele premieheffing te maken krijgen.

Burgers weten niet altijd welke regels of sociale zekerheidsstelsels op hun situatie van toepassing zijn door de vele (inter)nationale regels. De regels faciliteren dat mensen ogenschijnlijk eenvoudig internationaal of digitaal in verschillende landen kunnen werken of over de landsgrenzen kunnen wonen en hun opgebouwde rechten kunnen meenemen. Maar dit luistert nauw. Een kleine verandering in de persoonlijke situatie – zoals één dag meer thuiswerken – kan namelijk al leiden tot een gewijzigde verzekeringsvaststelling. Het kan zelfs zo

zijn dat binnen één gezin verschillende sociale zekerheidsregimes van verschillende landen van toepassing zijn, afhankelijk van de plaats en vorm van wonen of werken. Dit doet een groot beroep op het kennisniveau en doenvermogen¹ van burgers om hun recht op sociale zekerheid te garanderen, bijvoorbeeld via het tijdig doorgeven van veranderingen in hun persoonlijke situatie.

Voor de SVB is deze verzekeringsvaststelling juridisch complex, arbeidsintensief en het vereist veel specialistische kennis. De SVB heeft te maken met nationale, Europese én internationale regelgeving of verdragen. Deze sluiten lang niet altijd op elkaar aan, lopen achter op veranderende vormen van wonen en werken of hanteren verschillende definities. Dit leidt in vergelijking met de nationale dienstverlening per definitie tot meer (stapelende) regels en (handmatige) processtappen die moeten worden doorlopen, met langere doorlooptijden voor burgers als gevolg. Toenemende internationalisering en veranderende werkpatronen verhogen de moeilijkheidsgraad van de internationale dienstverlening aanzienlijk. Een SVB-medewerker heeft gemiddeld 2 jaar opleiding nodig om volledig inzetbaar te zijn voor het internationale werk.

1 Doenvermogen is een overkoepelend begrip voor verschillende niet-cognitieve mentale vermogens die ervoor zorgen dat mensen in staat zijn acties uit te voeren en vol te houden.



Voorbeelden

Werken over de grens: in welk land ben je verzekerd?

Danny woont in Maastricht en heeft een eigen loodgietersbedrijf. Hij neemt klussen aan in Nederland, Duitsland en België. Om te bepalen welke wetgeving van toepassing is, moet de SVB nagaan of hij een substantieel deel van deze werkzaamheden in Nederland verricht. Daarvoor moet de SVB nagaan hoeveel uur hij diensten verleent in welk land en uit welk land er inkomen komt. Als Danny niet substantieel in Nederland werkt moet de SVB nagaan waar het centrum van zijn belangen ligt. Dit laatste wordt onder meer bepaald door de plaats waar hij werkt, het soort werk, hoelang de werkzaamheden duren en het aantal diensten dat hij verleent. Als Danny bovendien personeel in dienst heeft, dan moet hij voor elk personeelslid en voor elke klus in het buitenland detachingsverklaringen aanvragen bij de SVB om ervoor te zorgen dat zij verzekerd blijven in Nederland en bijvoorbeeld AOW opbouwen. Voor deze personeelsleden moet de SVB ook de toepasselijke wetgeving bepalen. Danny moet al deze administratie regelmatig opnieuw aanleveren aan de SVB. Danny wordt hier horendol van. De SVB moet deze informatie steeds weer en veelal handmatig beoordelen. De SVB is daarbij ook afhankelijk van informatie uit België en Duitsland.

Wonen en flexibel (thuis) werken over de grens

Khadija werkt fulltime in loondienst voor een Nederlandse werkgever en gaat met haar vrouw en kinderen net over de grens in België wonen. Zolang zij fysiek op het Nederlandse kantoor blijft werken, blijft zij in Nederland verzekerd voor de volksverzekeringen. Als Khadija echter 3 dagen per week thuis gaat werken in België, dan is zij niet langer verzekerd in Nederland, maar in België. Het luistert echter nauw: Khadija kan wel verzekerd blijven in Nederland als zij maximaal 2 dagen thuis werkt, mits zij samen met haar werkgever een uitzondering voor thuiswerken aanvraagt bij de SVB. Deze regels duizelen Khadija.

Extra complex is dat binnen het gezin sprake is van verschillende (verzekerings)situaties. Haar vrouw Gloria – die niet werkt – is sinds de

verhuizing niet meer verzekerd in Nederland. Zij bouwt dus geen AOW meer op en heeft geen recht op Nederlandse kinderbijslag. Khadija kan echter wél Nederlandse kinderbijslag en (indien van toepassing) kindgebonden budget ontvangen voor het gezin als zij in Nederland verzekerd blijft (afhankelijk van het aantal gewerkte dagen in Nederland). Daarnaast kan het zo zijn dat het gezin aanspraak kan maken op Belgische kinderbijslag. Daarvoor moet de SVB informatie aanleveren bij het betreffende Belgische sociale zekerheidsorgaan. Bij bijvoorbeeld wisselingen in inkomen, kan dit leiden tot terugvorderingen en nabetalingen. Voor de SVB betekent dit veel (handmatig) reparatiewerk en voor Gloria en Khadija creëert het onzekerheid.

Gegevens zijn niet (tijdig) beschikbaar



De SVB heeft gegevens nodig voor het uitvoeren van de regelingen en de verzekeringsvaststelling. In de nationale dienstverlening zijn deze in de meeste gevallen beschikbaar, bijvoorbeeld via de Basisregistratie Personen. Voor de internationale dienstverlening zijn de nationale beschikbare gegevens vaak niet afdoende, waardoor aanvullende informatie moet worden opgevraagd bij zusterorganen of burgers zelf. Dat is echter een complex(er) en arbeidsintensiever proces, waardoor de tijdigheid, kwaliteit en rechtmatigheid in het geding kunnen komen. Problematisch is ook dat gemeenschappelijke definities in internationaal verband veelal ontbreken of dat de SVB gegevens nodig heeft die in een ander land niet worden bijgehouden. Of de gegevens zijn wel beschikbaar, maar mogen vanwege het ontbreken van een wettelijke grondslag niet uitgewisseld worden. Als informatie niet beschikbaar of onjuist is, kan de SVB de uitkeringen niet vaststellen en dat heeft directe gevolgen voor de bestaanszekerheid van burgers.

Een voorbeeld hiervan zijn de leefvormen voor de AOW, waarvan er inmiddels 21 bestaan in Nederland. Voor het bepalen van de hoogte

van de AOW-uitkering moet namelijk worden vastgesteld of iemand gehuwd of ongehuwd is. Ongehuwde AOW-gerechtigden ontvangen immers 70% van het wettelijk minimumloon, gehuwde AOW-gerechtigden 50%. In Nederland worden ongehuwden met een gezamenlijke huishouding gelijkgesteld aan gehuwden. In internationaal verband is dit complex(er) uitvoerbaar. De benodigde gegevens om deze levenssituaties (gezamenlijke huishouding) vast te stellen worden in andere landen vaak niet geregistreerd, bijvoorbeeld bij gebrek aan een bevolkingsadministratie. Bovendien zijn de verificatie- en handhavingmogelijkheden (waaronder huisbezoeken) in het buitenland beperkt.

De SVB kan daardoor de hoogte van de AOW-uitkering in internationale situaties moeilijker vaststellen en geen definitief pensioen aan burgers toekennen. Dit creëert financiële onzekerheid. Het gebrek aan (een grondslag voor het uitwisselen van) gegevens heeft ook andere negatieve gevolgen voor burgers. Zo wordt de hoogte van de AOW voor alleenstaanden gekort (tot 50%) in landen waarmee Nederland geen verdrag heeft. Dat voelt onrechtvaardig voor burgers.

Voorbeeld

AOW in het buitenland

Layla woont in Marokko en bereikt de AOW-gerechtigde leeftijd. De laatste 50 jaar verbleef en werkte zij deels in Marokko en deels in Nederland. Om te bepalen hoe hoog de AOW-uitkering wordt, moet de SVB nagaan hoeveel jaren AOW-recht Layla heeft opgebouwd. De SVB heeft daarvoor ook informatie uit Marokko nodig. Daar kan veel tijd overheen gaan. Zolang informatie over de verzekeringstijdvakken niet beschikbaar is of op zich laat wachten, kan de SVB geen definitief AOW-pensioen toekennen aan Layla. Dat creëert financiële onzekerheid. Als Layla bovendien een aantal jaren later haar meerderjarige kleindochter in huis neemt, heeft dit invloed op de hoogte van de AOW-uitkering. Dat is niet duidelijk voor Layla. Als zij dat vergeet te melden, kan dat leiden tot terugvorderingen. Voor de SVB is het bovendien moeilijk om de leefvorm te verifiëren omdat de benodigde gegevens veelal ontbreken.



Discrepantie tussen nationale en internationale stelsels



Een van de complexiteiten in de internationale dienstverlening is dat de nationale en internationale regelgeving onvoldoende op elkaar aansluiten. Voor burgers betekent het dat zij regelmatig niet weten waar zij aan toe zijn. Het maakt de uitvoering van de sociale zekerheid complex en tijdrovend. Door bij (her) vorming van nationale wet- en regelgeving rekening te houden met Europese kaders kan complexiteit en discrepantie worden voorkomen. Dezelfde of erkende definities gebruiken bij de inrichting van het nationale stelsel helpt daarbij en draagt bij aan de uitvoerbaarheid van de internationale dienstverlening.

De Europese gezinsbijslagen en de Nederlandse uitvoering illustreren dit. De SVB stelt vast of er sprake is van samenloop van gezinsbijslagen. Onder gezinsbijslagen binnen de Europese Unie vallen de kinderbijslag (AKW), het kindgebonden budget (WKB) en de kinderopvangtoeslag (KOT). In Nederland zijn deze regelingen echter vormgegeven in twee verschillende wettelijke stelsels (SUWI en AWIR). De SVB voert de AKW uit volgens SUWI kaders, Dienst Toeslagen voert de WKB en

KOT uit op basis van de AWIR. Daardoor is er sprake van verschillende terminologie en verschillende werkwijzen, bijvoorbeeld bij vaststellingen en terugvorderingen. Dat maakt de internationale dienstverlening voor burgers ingewikkeld en onvoorspelbaar. Jaarlijks krijgt een burger tientallen brieven van Toeslagen, de SVB en buitenlandse zusterorganen over de gezinsbijslagen.

Het is voor de SVB ook een arbeidsintensieve (handmatige) en complex uitvoerbare taak. De Centrale Raad van Beroep heeft de werkafspraken tussen Dienst Toeslagen en de SVB over de internationale gezinsbijslagen namelijk beoordeeld als niet conform de wet vanwege de afzonderlijke juridische kaders. Daardoor is de SVB juridisch niet bevoegd om het kindgebonden budget en de kinderopvangtoeslag als onderdeel van de gezinsbijslagen te verrekenen met de AKW. Burgers kunnen daardoor worden geconfronteerd met herzieningen op de afzonderlijke toeslagen door twee dienstverleners, die vervolgens weer kunnen leiden tot aanpassing van het recht op gezinsbijslagen in een ander EU-land.



Voorbeeld

Europese
gezinsbijslagen

Olivier en Anna hebben twee kinderen. Het gezin woont net over de grens in Duitsland. Olivier draagt zorg voor de kinderen en werkt niet. Anna werkt op zeer onregelmatige basis (zonder enig voorspelbaar patroon) afwisselend in Duitsland en Nederland voor verschillende werkgevers. Tussendoor werkt ze ook periodes niet. Volgens Europees recht heeft Anna recht op gezinsbijslagen in het land waarin zij werkt, maar er kan voor Olivier ook recht bestaan op gezinsbijslagen in het woonland. Iedere keer als Anna in Nederland gaat werken moeten de SVB, Toeslagen en het Duitse zusterorgaan opnieuw beoordelen wat dit betekent voor de afzonderlijke regelingen en de Nederlandse en Duitse gezinsbijslagen. In één jaar kan het gezin 18 beschikkingen krijgen van SVB en Toeslagen. Daar komen de brieven van het Duitse zusterorgaan nog bovenop. Voor Anna en Olivier is dit proces zeer onoverzichtelijk en onzeker, omdat zij gedurende het lopende jaar niet weten op welk bedrag zij kunnen rekenen. Bovendien zijn zij bang voor terugvorderingen: herziening (nabetalen, terugvorderen, opschorten) van de gezinsbijslagen is de meest voorkomende actie bij de internationale uitvoering van gezinsbijslagen door de SVB.

Vereenvoudigingskansen

De knelpunten illustreren dat het (gedeeltelijk) wonen of werken over de grens onhoudbare complexiteit voor zowel de burger als de uitvoering met zich meebrengt. Het is van belang dat wet- en regelgeving aanzienlijk minder complex wordt, naast verbetering van processen. Er is echter niet één oplossing voor versimpeling van de internationale dienstverlening. Meerdere aanpassingen bij elkaar leiden wél tot een toekomstbestendigere dienstverlening. De SVB stelt het volgende voor:



- **Pas de leefvormensystematiek aan in de AOW.**
Het huidige Nederlandse kader voor de vaststelling van de hoogte van de AOW is zeker in internationaal verband complex uitvoerbaar en de handhavingsmogelijkheden zijn beperkt. Aanpassing van de leefvormensystematiek levert noodzakelijke vereenvoudiging op voor burgers en uitvoering. Door de hoogte van de AOW los te koppelen van leefvormen, wordt de internationale uitvoering van de AOW vereenvoudigd. Samen met het ministerie worden de maatschappelijke kosten en baten (bijvoorbeeld voor de woningmarkt en de zorg) van de verschillende mogelijkheden tot vereenvoudiging nader onderzocht.
- **Kom tot één integrale kindregeling onder één wettelijk regime.**
Het Europese kader en de internationale uitvoering daarvan moet als één van de leidende inrichtingsprincipes worden beschouwd bij het opstellen van wet- en regelgeving, onder meer bij de vereenvoudiging van de kindregelingen (zie knelpuntenbrieven I, II en III) tot één integrale kindregeling en bij het uitwerken van plannen over de directe financiering Kinderopvang.
- **Bevorder internationale gegevensuitwisseling.**
Daarvoor zijn aanpassingen in wetgeving en beleid nodig. Een gemeenschappelijk EU-begrippenkader is bijvoorbeeld essentieel voor verdere digitalisering van gegevensuitwisseling in

internationale context en maakt de verzekeringsvaststelling eenvoudiger. De SVB denkt als eerste stap aan een pilot in samenwerking met één of meerdere EU-landen waarin relatief veel gerechtigden woonachtig zijn.

- **Herijk het dienstverleningsconcept.**
Het dienstverleningsconcept van de SVB is op dit moment voor iedereen gelijk, ongeacht waar iemand woont of werkt (of gewoond of gewerkt heeft). In de praktijk blijkt dit niet haalbaar. Fundamentele keuzes ten aanzien van de dienstverlening zijn nodig. Denk bijvoorbeeld aan de verantwoordelijkheidsverdeling tussen dienstverlener en de individuele burger. Of aan de wijze waarop en de mate waarin de rechtmatigheid wordt getoetst. Dit vraagt om een gedeelde strategische visie van beleid, uitvoering en politiek op hoe dienstverlening aan burgers in internationale context wordt vormgegeven, in relatie tot bestaanszekerheid.
- **Voorkom stapeling van complexe regels.**
Amendementen, herstelacties en rechterlijke uitspraken vragen om een internationale vertaalslag, die exponentieel lastiger uitvoerbaar is. Het leidt ook tot aanvullende uitvoeringsregels. Deze stapeling van regels maakt de uitvoering complexer. De internationale uitvoering en de uitwerking van jurisprudentie moeten worden meegenomen in de feedbackloop tussen beleid, uitvoering en politiek.



Oproep



De SVB staat voor de bestaanszekerheid van burgers en streeft ernaar om alle mensen steeds dezelfde kwaliteit van dienstverlening te bieden, ongeacht woon- of werkland(en) in het heden of verleden. Deze uitgangspunten zijn onder druk komen te staan vanwege de toenemende internationalisering, de daarop achterlopende regelgeving en de krappe arbeidsmarkt. Burgers worden daardoor benadeeld. Bovendien zal er door de toenemende mobiliteit en internationalisering steeds vaker een beroep op de internationale dienstverlening worden gedaan. Vereenvoudiging is dan ook dringend noodzakelijk om het socialezekerheidsstelsel toekomstbestendig te houden voor burgers en uitvoering. De SVB heeft daartoe reeds stappen gezet, bijvoorbeeld door een actieplan op te stellen met concrete denkrichtingen voor vereenvoudiging van de internationale dienstverlening en door in samenwerking met de Katholieke Universiteit Leuven de uitdagingen van de sociale zekerheid in 2035 te identificeren. De SVB roept de wetgever daarom op tot vereenvoudiging en gaat hierover graag in gesprek. Gezamenlijk staan we voor een vereenvoudigingsopgave om in de bestaanszekerheid van burgers te kunnen blijven voorzien.

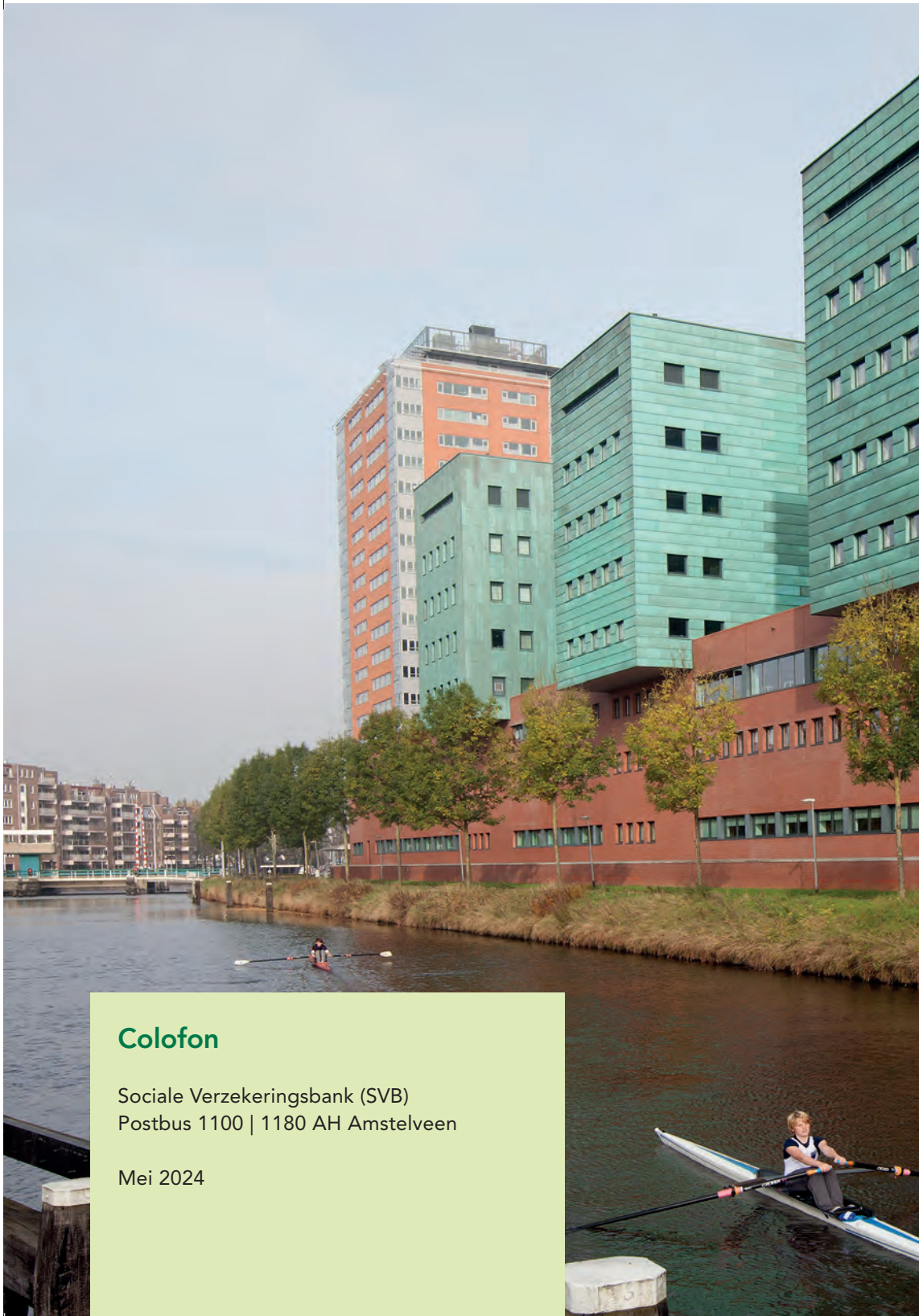
KU Leuven studie



Bijlage: Focusboard vereenvoudiging

In dit focusboard staan de belangrijkste door de SVB aangedragen knelpunten. In het overzicht wordt inzichtelijk gemaakt waar de SVB staat in haar vereenvoudigingsopgave.

	Niet op beleidsagenda of politieke agenda	Agendasetting (staat op beleidsagenda)	Beleidsvoorbereiding (gewerkt aan beleid of wetgeving)	Besluitvorming (Eerste en de Tweede Kamer)	Beleidsvaluatie (afgerond zal op den duur worden geëvalueerd)	Stand van zaken knelpunten SVB
Integrale kindregeling						In de ambtelijke verkenning die de Minister van SZW op 9 februari 2024 heeft gedeeld met de Tweede Kamer is naar voren gekomen dat het samenvoegen van de kinderbijslag en het kindgebonden budget in één nieuwe vereenvoudigde kindregeling met één wettelijk kader een mogelijke vereenvoudiging is. Op 23 mei vindt een commissiedebat over de kindregelingen plaats.
Handhaving internationaal						SZW, SVB en UWV zetten gezamenlijk in op nieuwe afspraken met landen die juridische bezwaren hebben tegen huisbezoeken. Voor deze oplossingen is Nederland afhankelijk van de praktische medewerking van de zusterorganen en de bereidheid van de lidstaten.
Leefvormen AOW						Het stelsel van leefvormen is ingewikkeld en kan als onvoorspelbaar worden ervaren door burgers. Momenteel wordt door het ministerie van SZW onderzocht of aansluiten bij het objectief partnerbegrip een oplossing kan bieden. Een maatschappelijke kosten/baten analyse met focus op wonen en zorg zou daar een goede toevoeging op zijn.
Duurzaam gescheiden leven						Met het ministerie van SZW, VWS en het CAK wordt de mogelijkheid onderzocht of het begrip 'duurzaam gescheiden leven' aangepast kan worden, waardoor de keuzemogelijkheid in de verpleeghuissituaties komt te vervallen.
Kostendelersnorm in de AIO en ANW						De wijziging van de Participatiewet Breed Offensief is van kracht per 1 januari 2023. Daardoor is de leeftijdsgrens van de kostendelersnorm verhoogd van 21 naar 28 jaar. Volledige afschaffing van de kostendelersnorm is een volgende stap.
Afschaffing schuldig nalatig						Per 1 januari 2024 is het wetsvoorstel Afschaffen schuldige nalatigheid in werking getreden. Mensen met een premieschuld bij de Belastingdienst worden niet langer gekort op hun toekomstige AOW. De Belastingdienst blijft belasting- en premieschulden innen. Vanaf 1 januari 2024 worden echter geen nieuwe Schuldig nalatig besluiten meer genomen en alle in het verleden opgelegde korting op de AOW wegens Schuldig nalatig worden niet langer toegepast.
Dubbele Kinderbijslag bij intensieve zorg (DKIZ)						Het wetsvoorstel is dit jaar door beide Kamers aangenomen. Bij inwerkingtreding per 1 juli 2024 wordt het mogelijk voor ouders met een kind met een Wlz-indicatie om de DKIZ automatisch toe te kennen. Zij hoeven dan niet meer apart bij de SVB een aanvraag in te dienen. Ook wordt voor alle ouders standaard met terugwerkende kracht tot 6 maanden een aanvraag toegekend.
Menselijke maat in het sanctiebeleid						Het wetsvoorstel Handhaving sociale zekerheid is in voorbereiding.
Gegevensdeling ten behoeve van proactieve dienstverlening						Momenteel wordt een uitvoeringstoets doorlopen voor het wetsvoorstel proactieve dienstverlening (SUWI). Daarmee wordt gewerkt aan een gedeeltelijke oplossing in dit knelpunt. Ook breder dan het SUWI stelsel is gegevensdeling noodzakelijk voor meer proactieve dienstverlening.
Terugdringen niet-gebruik in de AIO						De SVB heeft een pilot afgerond om mensen die mogelijk recht hebben op AIO, maar daar geen gebruik van maken, gericht te benaderen. Daarvoor zijn binnen de grenzen van de AVG gegevens met UWV gecombineerd. Voor burgers is dit een stap in de goede richting, maar het is nog geen sluitende oplossing voor alle burgers die onbewust geen AIO-uitkering krijgen, mede vanwege het gebrek aan gegevens. De SVB verkent op dit moment of de gegevens van het UWV verrijkt kunnen worden met gegevens van de Belastingdienst zodat een vervolg gegeven kan worden op deze pilot. Structurele gegevensuitwisseling zou kunnen helpen om niet-gebruik verder tegen te gaan.



Colofon

Sociale Verzekeringsbank (SVB)
Postbus 1100 | 1180 AH Amstelveen

Mei 2024

Heeft u nog vragen?

Wilt u meer weten over één van de knelpunten?
Of wilt u met de SVB in gesprek naar aanleiding
van deze brief? Neemt u dan contact op met
Jos Heijhuurs bij de SVB via j.heijhuurs@svb.nl.



