

Vergaderjaar 2022–2023

29 665

Evaluatie Schipholbeleid

Nr. 448

BRIEF VAN DE MINISTER VAN INFRASTRUCTUUR EN WATERSTAAT

Aan de Voorzitter van de Tweede Kamer der Staten-Generaal

Den Haag, 14 november 2022

Met deze brief informeer ik uw Kamer, conform mijn toezegging in het Commissiedebat Luchtvaart van 1 juni jl. (Kamerstukken 29 665 en 31 936, nr. 430) en het Vragenuur van 13 september jl. (Handelingen II 2021/22, nr. 107, item 3), voor de zesde keer over de belangrijkste uitkomsten van de wekelijkse rapportages die Schiphol met mij deelt.

In de vorige brieven over de drukte op Schiphol bent u op de hoogte gebracht van de belangrijkste bevindingen in week 22 t/m 37¹. In deze brief informeer ik u over de belangrijkste bevindingen in week 38 t/m 43. Dat is inclusief de herfstvakantie. Zoals eerder aangegeven bevatten de wekelijkse rapportages informatie die door Schiphol als bedrijfsvertrouwelijk is aangemerkt en de rapportages kunnen daarom niet integraal aan de Kamer worden verzonden.

Terugblik verkeersbeeld Schiphol

Aantallen vluchten en passagiers

Sinds week 22 wordt uw Kamer geïnformeerd over het dagelijkse aantal vluchten dat Schiphol verwerkt (inkomend en uitgaand). Figuur 1 laat de ontwikkeling zien van het minimum en het maximum aantal dagelijkse vluchten per week. Het werkelijke aantal vluchten ligt voor iedere week in het gearceerde gebied tussen de grafieken.

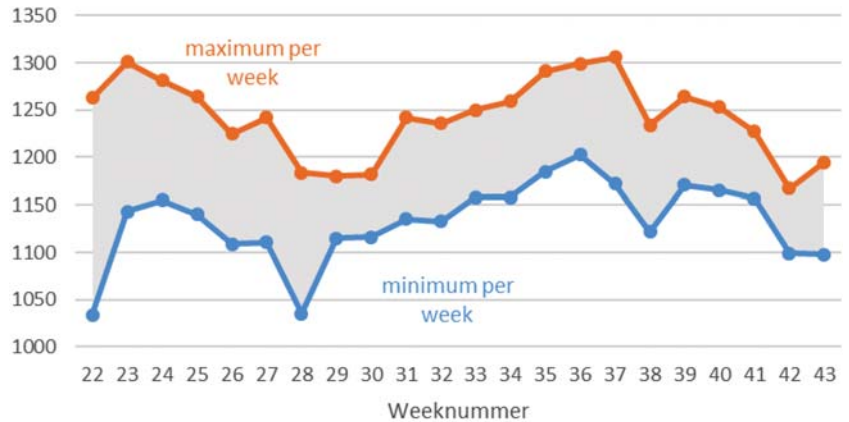
Daarnaast blijkt uit rapportages van Eurocontrol² dat het aantal vluchten in Europa op ongeveer 90 procent zit ten opzichte van het niveau in 2019. Schiphol zit op ongeveer 85 procent, vergelijkbaar met de luchthavens

¹ Kamerstuk 29 665, nrs. 427, 433, 435, 438 en 442.

² Zie <https://www.eurocontrol.int/publication/eurocontrol-comprehensive-aviation-assessment>. Voor deze brief is gebruik gemaakt van het rapport van 27-10-2022.

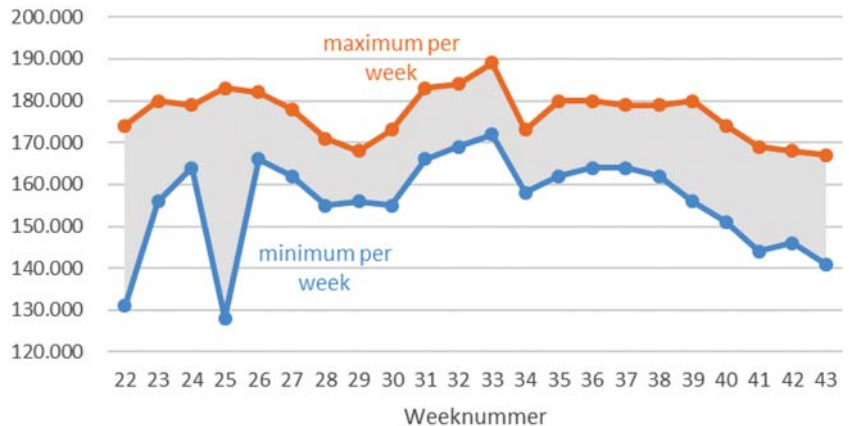
van Parijs (87%), Frankfurt (80%) en Londen Heathrow (84%). De luchthaven van Istanbul zit op hetzelfde niveau als in 2019.

Figuur 1: Aantal dagelijkse vluchten Schiphol



Figuur 2 laat (de som van) het aantal inkomende, uitgaande en transferpassagiers zien³. Net als in Figuur 1 is een dalende trend te zien vanaf de tweede helft van september (week 38-39).

Figuur 2: Aantal dagelijkse passagiers



Maximale totale wachttijden

De totale wachttijd bij de vier verschillende vertrekkfilters op Schiphol omvat de tijd die voor passagiers is verstrekt tussen de bagage check-in en de beveiligingscontrole. De totale wachttijd verschilt per vertrekkfilter.

De maximale wachttijden voor passagiers in week 38 t/m 41 liep op enkele dagen tot 90 minuten op, maar bedroeg die periode overwegend niet meer dan 60 minuten. Maandag 10 oktober was een drukke dag, waarbij wachttijden regelmatig langer waren dan 90 minuten en incidenteel 120 minuten. Ter vergelijking: op de drukste dagen van september liep de wachttijd op tot 180 minuten. Dergelijke lange wachttijden zijn er niet geweest in oktober.

De herfstvakantie (week 42-43) is goed verlopen voor wat betreft de wachttijden. De gemiddelde wachttijd bij de beveiligingscontrole was in

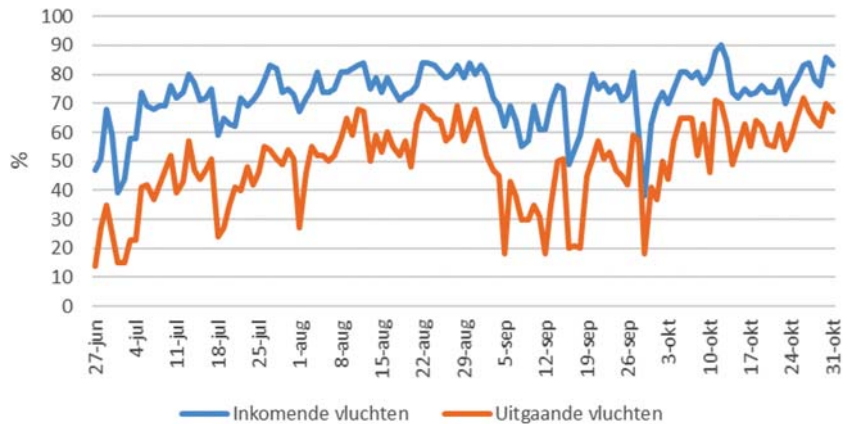
³ Een transferpassagier wordt hierin 2x meegeteld.

deze periode 14 minuten. Op bijna alle dagen bleef de wachttijd onder de 60 minuten, op één piekmoment was dat maximaal 90 minuten.

On-time performance voor inkomende en uitgaande vluchten

Onderstaande grafiek laat het verloop zien van de *on-time performance* voor zowel inkomende als uitgaande vluchten. In september zijn deze prestaties achteruit gegaan ten opzichte van augustus en vergelijkbaar met het niveau van eind juni. Ook zijn de fluctuaties sterker. Oktober laat betere cijfers zien waarbij er (zeker in de tweede helft van de maand) geen negatieve uitschieters meer te zien zijn. Het verschil tussen de *on-time performance* van inkomende en uitgaande vluchten neemt af.

Figuur 3: *On-time performance* Schiphol



Vooruitblik en voortgang maatregelen Schiphol langs de vier actielijnen

Hieronder worden per actielijn de meest relevante ontwikkelingen vermeld.

1. Aantrekken personeel

Schiphol investeert ongeveer 100 miljoen in maatregelen voor het oplossen van het personeelstekort bij onder andere beveiligingsbedrijven. Gesprekken tussen Schiphol, de vakbonden FNV en CNV en beveiligingsbedrijven hebben op 6 oktober geresulteerd in een akkoord over een nieuw sociaal pakket dat op korte termijn structureel de arbeidsvoorwaarden en omstandigheden op de luchthaven verbetert.

Concreet betekent dit voor beveiligers een verbetering van remuneratie (Schipholtoeslag +1,40 EUR p/u; objecttoeslag +2,50 EUR p/u; nachttoeslag +35%; cao-loon +15% vanaf 2023), verbetering van roosters (verlaging aantal startmomenten) en verbetering van rustruimtes. Er is een nieuwe gezamenlijke wervingscampagne gestart *Werk op Schiphol*. Daarin werken bedrijven die werkzaam zijn op Schiphol nauw samen om extra personeel te werven. Er zijn momenteel 14 werkgevers bij aangesloten.

2. Operational excellence

Compensatieregeling

Schiphol verlengt de compensatieregeling voor reizigers die hun vlucht misten als gevolg van een uitzonderlijke wachttijd voor de beveiligings-

controle⁴. De compensatieregeling is opengesteld voor de periode van 12 augustus t/m 31 oktober. Reizigers die in deze periode kosten maakten vanwege het missen van hun vlucht door een lange wachtrij bij de beveiligingscontrole, kunnen t/m 30 november een compensatieverzoek indienen bij de luchthaven (via [Schiphol.nl/compensatie](https://www.schiphol.nl/compensatie)).

3. Aantrekkelijk werken op Schiphol

Er wordt gewerkt aan verbetering van roosters en rustruimtes, zie actielijn 1.

4. Maakbaarheid operatie

Terminal parameter

Op 29 september heeft Schiphol besloten om de capaciteit in de komende maanden te reduceren, zoals dat de afgelopen maanden ook al het geval was. Schiphol heeft berekeningen gemaakt die resulteren in een reductie van gemiddeld 23.800 stoelen voor lokaal vertrekkende passagiers per dag t/m 31 januari 2023, met een bandbreedte van 8.000 tot 35.500⁵. Het doel van deze (ingrijpende) maatregel is het geven van duidelijkheid aan luchtvaartmaatschappijen en passagiers en het creëren van een stabiele operatie waarin ad hoc maatregelen voorkomen worden. In de berekeningen van Schiphol is rekening gehouden met de beschikbaar capaciteit aan beveiligingspersoneel. Er zal nog in november worden beoordeeld of aanscherping of versoepeling van de parameter nodig is voor de periode februari – maart 2023.

Ik ga ervan uit dat de Kamer op deze wijze voldoende is geïnformeerd over de situatie op Schiphol voor week 38 t/m 43 en de maatregelen die de luchthaven neemt om te komen tot een beheersbare operatie. In de volgende brief ga ik in op de toezegging aan het lid Boucke tijdens het Vragenuur van 18 oktober jl. De toezegging betreft een korte feitelijke weergave van de acties die zijn ondernomen ten aanzien van de drukte op Schiphol. Ook verwacht ik uw Kamer in de volgende brief te kunnen informeren over de stand van zaken omtrent de evaluatie die Schiphol laat uitvoeren.

De Minister van Infrastructuur en Waterstaat,
M.G.J. Harbers

⁴ Voor meer informatie: <https://nieuws.schiphol.nl/schiphol-verlengt-compensatieregeling-voor-reizigers-die-vlucht-misten/>.

⁵ Dit is een voortzetting van de aangescherpte terminal parameter die gold in oktober en waarover uw Kamer reeds is geïnformeerd (Kamerstuk 29 665, nr. 442).