



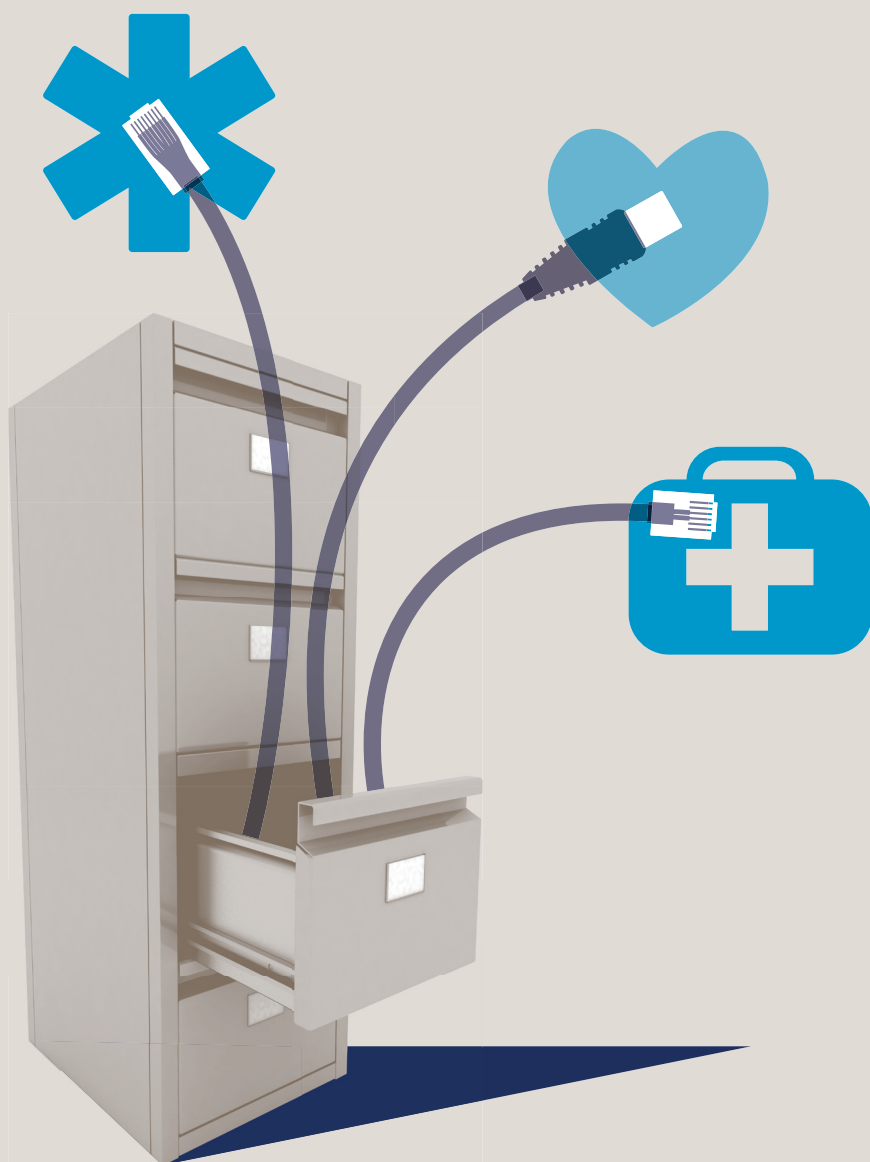
# Tabellenbijlage

eHealth-monitor 2014

Betere zorg  
door betere informatie

Nictiz 

  
nivel



Inhoudsopgave

1	Inleiding	4
	Dataverzameling voor het vragenlijstonderzoek	5
	Analyses en betrouwbaarheid	10
	Leeswijzer	11
	Referenties	11
2	Tabellen bij hoofdstuk 4 van het onderzoeksrapport	12
3	Tabellen bij hoofdstuk 5 van het onderzoeksrapport	18
4	Tabellen bij hoofdstuk 6 van het onderzoeksrapport	34
5	Tabellen bij hoofdstuk 7 van het onderzoeksrapport	40
6	Tabellen bij hoofdstuk 8 van het onderzoeksrapport	50
7	Tabellen bij hoofdstuk 9 van het onderzoeksrapport	56



Inleiding

Dit is de tabellenbijlage bij het onderzoeksrapport 'Op naar meerwaarde! – eHealth-monitor 2014'.

Voor een juist begrip van de tabellen in dit document bevelen wij aan om deze tabellenbijlage alleen te gebruiken in combinatie met het volledige onderzoeksrapport, dat is te downloaden vanaf [www.nictiz.nl](http://www.nictiz.nl) en [www.nivel.nl](http://www.nivel.nl). Om toch enige context te bieden in dit document, herhalen wij in dit hoofdstuk een deel van de beschrijving van de onderzoeksmethode, die in meer uitgebreide vorm terug te vinden is in bijlage A van het onderzoeksrapport. De onderzoeksvragen die ten grondslag liggen aan dit onderzoek zijn terug te vinden in hoofdstuk 1 van het onderzoeksrapport.

Voor deze eHealth-monitor is gebruik gemaakt van twee elkaar aanvullende methoden. Er is een vragenlijstonderzoek uitgevoerd onder zorggebruikers en zorgverleners (verpleegkundigen, verzorgenden, praktijkondersteuners, huisartsen, medisch specialisten en psychiaters<sup>1</sup>) om inzicht te krijgen in de beschikbaarheid van eHealth, het gebruik hiervan en de ervaren effecten in de praktijk. Daarnaast zijn ter verdieping van deze resultaten focusgroepen gehouden met zorggebruikers en zorgverleners (verpleegkundigen, verzorgenden en praktijkondersteuners en artsen) om meer inzicht te krijgen in de opvattingen, attitudes en ervaringen van deze groepen met het gebruik van eHealth.

Omdat de tabellen in deze tabellenbijlage uitsluitend betrekking hebben op het vragenlijstonderzoek, beperken we ons hiertoe in dit hoofdstuk.

### **Dataverzameling voor het vragenlijstonderzoek**

Er zijn vragenlijsten afgenomen onder zorggebruikers en zorgverleners. Van de zorgverleners, zijn in de eerste eHealth-monitor (2013) alleen artsen (huisartsen, medisch specialisten en psychiaters) benaderd voor het invullen van een vragenlijst. In deze tweede eHealth-

monitor (2014) hebben we, behalve artsen, ook verpleegkundigen, verzorgenden en praktijkondersteuners bevroegd. De eHealth-monitor geeft daarmee meer inzicht in de caresector (thuiszorg, verzorgingshuizen, verpleeghuizen) dan voorheen.

Voor zorggebruikers en verpleegkundigen, verzorgenden en praktijkondersteuners is voor het vragenlijstonderzoek gebruik gemaakt van twee panels van het NIVEL: het Consumentenpanel Gezondheidszorg en het Panel Verpleging & Verzorging (Panel V&V). Voordeel van het gebruik van dergelijke panels, ten opzichte van andere manieren van dataverzameling onder deze groepen, is dat hiermee op een efficiënte en betrouwbare manier data kan worden verzameld. Panelleden hebben immers aangegeven bereid te zijn tot deelname aan een onderzoek. De respons ligt daarom bij een onderzoek waarbij gebruik wordt gemaakt van een panel doorgaans hoog.

Voor de artsen is, in tegenstelling tot in 2013, dit jaar geen gebruik gemaakt van het KNMG-ledenpanel. Dit bleek door de overgang naar een ander informatiesysteem bij de KNMG niet mogelijk. Om deze reden is een steekproef getrokken uit de leden van de KNMG, op

<sup>1</sup> Psychiaters zijn als aparte groep behandeld omdat de relevante eHealth-toepassingen verschillen ten opzichte van overige medisch specialisten.



basis van kenmerken van de landelijke artsenpopulatie (leeftijd, geslacht en specialisme). Omdat deze zorgverleners niet van te voren hebben aangegeven bereid te zijn tot deelname aan een onderzoek, is een lagere respons te verwachten dan bij een panelonderzoek. Daarom is er een groter aantal zorgverleners benaderd dan in 2013.

### Zorggebruikers

Voor de groep zorggebruikers is het Consumentenpanel Gezondheidszorg van het NIVEL (Brabers et al., 2012) gebruikt. Het Consumentenpanel Gezondheidszorg verzamelt onder de algemene bevolking in Nederland informatie over meningen en ervaringen over de gezondheidszorg (kader A-1). Voor dit onderzoek is eind april 2014 een steekproef van 1.500 panelleden benaderd met een schriftelijke of online vragenlijst. Respondenten die in eerste instantie nog niet gereageerd hadden, ontvingen respectievelijk één schriftelijke of twee online reminders.

Van de 1.500 panelleden die zijn benaderd, reageerden 754 panelleden (respons 50%). De steekproef is naar leeftijd en geslacht representatief voor de algemene bevolking van 18 jaar en ouder in Nederland op basis van gegevens van het Centraal Bureau voor de Statistiek (CBS). Volgens cijfers van het CBS is 49% van de mensen van 18 jaar en ouder man; 34% is 18-39 jaar oud, 45% is 40-64 jaar en 21% is 65 jaar of ouder.

De groep respondenten wees hier iets vanaf. Van de respondenten was 51% man en de gemiddelde leeftijd was 52 jaar. Om de verdeling van de responderende groep representatief te houden voor de algemene bevolking in Nederland werd een weegfactor toegepast. Deze is berekend op basis van de CBS-gegevens over drie leeftijdscategorieën (18-49 jaar, 50-64 jaar en 65 jaar en ouder) en geslacht. Deze weegfactor varieerde van 0,6 tot 1,5 en werd alleen toegepast op vragen die door de hele groep zorggebruikers moest worden beantwoord. Vragen die aan subgroepen zijn gesteld, zijn niet gewogen.

Tabel A-1  
Respons onder zorggebruikers.

Zorggebruikers	
<b>Online respons</b>	
Aantal verzonden online uitnodigingen (n)	954
Bezorging niet mogelijk (n)	-
Netto aantal deelname mogelijk (n)	960*
Respondenten (n)	438
Respons (%)	46%
<b>Schriftelijke respons</b>	
Aantal verzonden schriftelijke uitnodigingen (n)	546
Bezorging niet mogelijk (n)	-
Netto aantal deelname mogelijk (n)	540**
Respondenten (n)	316
Respons (%)	59%
<b>Totaal</b>	
Totale respons (n)	754
Totale respons (%)	50%

\*Eén respondent is gewisseld van online naar schriftelijk

\*\*Zeven respondenten zijn gewisseld van schriftelijk naar online

## Het Consumentenpanel Gezondheidszorg

Het Consumentenpanel Gezondheidszorg is opgezet om onder de algemene bevolking in Nederland meningen en kennis over de gezondheidszorg en de verwachtingen en ervaringen te meten ([www.nivel.nl/consumentenpanel-gezondheidszorg](http://www.nivel.nl/consumentenpanel-gezondheidszorg)). Deze informatie wordt verzameld in peilingen. De vraagstelling binnen het panel is heel breed en betreft de gezondheidszorg in Nederland. Het Consumentenpanel bestond ten tijde van het onderzoek uit ongeveer 6.750 panelleden van 18 jaar en ouder. Om met het panel een representatieve afspiegeling te kunnen vormen van de algemene bevolking, worden regelmatig nieuwe leden geworven. Voor het benaderen van potentiële nieuwe leden wordt een adresbestand aangekocht bij een adresleverancier. Per jaar worden ongeveer acht vragenlijsten verstuurd, waarbij ieder panellid ongeveer drie vragenlijsten per jaar krijgt voorgelegd. Panelleden ontvangen een schriftelijke vragenlijst of een vragenlijst via internet. Zij kunnen hierbij zelf aangeven wat hun voorkeur heeft. De respons bij een peiling hangt af van het onderwerp en de doelgroep, maar is doorgaans erg hoog en kan oplopen tot ruim 70%. Onderwerpen voor de panelleden worden in overleg met de programmacommissie van het Consumentenpanel gekozen. In deze commissie zitten afgevaardigden van het ministerie van Volksgezondheid, Welzijn en Sport (VWS), de Inspectie voor de Gezondheidszorg (IGZ), Zorgverzekeraars Nederland (ZN), Zorginstituut Nederland, de Nederlandse Patiënten Consumenten Federatie (NPCF), de Nederlandse Zorgautoriteit (NZa) en de Consumentenbond.

### Artsen

Voor het bevragen van de artsen is een steekproef getrokken uit de leden van de artsenorganisatie KNMG. Bij de steekproef is rekening gehouden met de kenmerken leeftijd, geslacht en medisch specialisme van in Nederland geregistreerde huisartsen en medisch specialisten. Een beperkt aantal medisch specialismen waarvoor de vragenlijst - gezien de beroepspraktijk van deze specialisten - minder van toepassing is, zijn niet meegenomen in de steekproef. Het gaat hier om de specialismen arbeid en gezondheid, beleid en advies, forensische geneeskunde, infectieziektebestrijding, medisch milieukunde en sociaal-medische indicatiestelling en advisering. De overige specialismen zijn naar rato in de steekproef opgenomen in een onderlinge verhouding die overeenkomt met de landelijke verdeling.

In totaal zijn 1.402 huisartsen benaderd, 3.106 medisch specialisten en 1.087 psychiaters. De artsen zijn benaderd

met een online vragenlijst en er werden twee herinneringen gestuurd. De gegevens over de respons per groep zijn opgenomen in tabel A-2. Omdat er geen gebruik is gemaakt van een panel is de respons (van 6% tot 12%) beduidend lager dan wanneer panels worden bevestigd<sup>2</sup>. De aantallen huisartsen en medisch specialisten die een vragenlijst hebben ingevuld, zijn hoog genoeg om betrouwbare conclusies te kunnen trekken (zie tabel A-4). Het aantal psychiaters dat heeft gerespondeerd is erg laag. Daarom is er (zie tabel A-4) enige voorzichtigheid geboden bij het trekken van conclusies. We rapporteren om die reden bij de psychiaters tevens de aantallen waarop die percentages gebaseerd zijn. Artsen die aangaven dat ze in het afgelopen jaar niet in de praktijk werkzaam waren, zijn niet meegenomen in de analyses. Medisch specialisten en psychiaters die naar eigen zeggen in het afgelopen jaar niet betrokken waren bij de diagnose en/of behandeling van patiënten zijn eveneens niet meegenomen in de analyses.

<sup>2</sup> Ter vergelijking: vorig jaar was de bruto respons onder huisartsen, medisch specialisten en psychiaters respectievelijk 49%, 45% en 22%; de netto respons was respectievelijk 43%, 36% en 20%.

De groep respondenten uit de steekproef van huisartsen is representatief naar geslacht (48% vrouw ten opzichte van 51% in de populatie). De groep is niet geheel representatief naar leeftijd. Zo zijn huisartsen beneden de 35 jaar ondervertegenwoordigd (8% ten opzichte van 17%) en huisartsen boven de 50 iets oververtegenwoordigd (48% ten opzichte van 43%). De groep van respondenten uit de steekproef van medisch specialisten is representatief naar medisch specialisme, leeftijd en geslacht.

De groep van psychiaters is representatief naar leeftijd, maar vrouwen zijn oververtegenwoordigd ten opzichte van de totale groep van psychiaters (59% ten opzichte van 49%).

Voor alle drie de groepen (huisartsen, medisch specialisten, psychiaters) geldt dat artsen in Noord-Oost Nederland zijn oververtegenwoordigd ten opzichte van artsen uit de Randstad. In de groep van huisartsen is bijvoorbeeld de groep uit Noord-Oost Nederland 34% ten opzichte van 21% in de gehele populatie. Vanwege de waargenomen verschillen in representativiteit is gekeken naar het effect van een weging. Voor een aantal vragen in de huisartsengroep is een analyse gemaakt van de invloed van een weging naar leeftijd. Hierbij was sprake van een gemiddelde absolute<sup>3</sup> afwijking tussen gewogen resultaten en ongewogen resultaten van 0,6% en een maximale afwijking van 2,3%. Op basis van deze geringe verschillen is besloten de resultaten niet te wegen.

### **Verpleegkundigen, verzorgenden en praktijkondersteuners**

Voor het bevragen van de verpleegkundigen, verzorgenden en praktijkondersteuners is gebruik gemaakt van het Panel Verpleging & Verzorging van het NIVEL (zie kader A-2). Voor dit onderzoek zijn verpleegkundigen, verzorgenden en praktijkondersteuners van ziekenhuizen, thuiszorginstellingen, verpleeg- en verzorgingshuizen en huisartsenpraktijken benaderd. In totaal zijn 1.269 panelleden benaderd. De deelnemers hadden de keuze om de vragenlijst online of schriftelijk in te vullen (872 online en 397 schriftelijk). Voor de schriftelijke vragenlijst zijn twee herinneringen verstuurd, na twee weken en vier weken. Hierbij werd opnieuw de schriftelijke vragenlijst ingesloten. Voor de online vragenlijst werden twee herinneringen gestuurd, na één week en na drie weken. Aan de mensen bij wie bezorging via e-mail niet mogelijk was is per post een schriftelijke vragenlijst toegestuurd. Van de 1.269 benaderde panelleden vulden 751 deelnemers de vragenlijst in (bruto respons 59%). Van de 751 ingevulde vragenlijsten waren er 674 bruikbaar voor analyse. De vragenlijsten die niet volledig waren ingevuld zijn verwijderd, evenals de vragenlijsten ingevuld door panelleden met alleen een leidinggevende functie of door panelleden die niet meer werkzaam zijn in de zorg. Hiermee komt de netto respons op 53% te liggen (tabel A-3).

**Tabel A-2**  
*Respons onder huisartsen, medisch specialisten en psychiaters.*

	Huisartsen	Medisch specialisten	Psychiaters
Aantal verstuurd uitnodigingen (n)	1402	3106	1087
Bezorging niet mogelijk (n)	25	312	79
Netto aantal deelname mogelijk (n)	1377	2794	1008
Respondenten (n)	172	188	91
Bruto respons (%)	12%	7%	9%
Volgens eigen opgave in de praktijk werkzaam	171	172	90
Netto respons	12%	6%	9%

<sup>3</sup> Alle afwijkingen zijn als afwijkingen in één richting beschouwd, dus een afwijking van -0,6 is gerekend als 0,6.



Tussen de subgroepen is ook enige variatie in de respons (niet in tabel). Deze is het hoogst voor de verpleegkundigen en verzorgenden werkzaam in verpleeg- en verzorgingshuizen (64%) en voor praktijkondersteuners (63%), gevolgd door de respondenten werkzaam in de thuiszorg (55%). Panelleden werkzaam in ziekenhuizen hebben het minst vaak gerespondeerd (49%).

Van de respondenten is 7% man. Ter vergelijking, in een landelijke referentiegroep was dit 10% (De Veer e.a., 2009a). De gemiddelde leeftijd van de respondenten is 50 jaar, waarvan de jongste 23 jaar is en de oudste 66 jaar. Vooral de groep respondenten van 55-65 jaar is oververtegenwoordigd in vergelijking met een landelijke referentiegroep. In deze peiling is dit 32% tegenover 18% landelijk (De Veer e.a., 2009a).

Ruim een kwart van de respondenten werkt in een algemeen of academisch ziekenhuis (26%), drie op de tien werkt in een verzorgings- of verpleeghuis (30%),

eveneens drie op de tien werkt in de zorg thuis (31%) en de overige 13% werkt als praktijkondersteuner of praktijkverpleegkundige in een huisartsenpraktijk of gezondheidscentrum. Ruim de helft van de zorgprofessionals heeft het meest te maken met cliënten met een chronische aandoening (anders dan kanker), zoals dementie (44%) en algehele achteruitgang en kwetsbaarheid vanwege een hoge leeftijd (39%). Het merendeel van de respondenten heeft taken in de uitvoerende zorg voor cliënten (86%), daarnaast heeft 14% zowel een uitvoerende als een leidinggevende functie. Dit komt overeen met eerdere peilingen van het Panel Verpleging & Verzorging (De Veer e.a., 2009b).

### Analyses en betrouwbaarheid

Voor de analyses van de vragenlijsten onder zorggebruikers en verpleegkundigen, verzorgenden en praktijkondersteuners is door het NIVEL gebruik gemaakt van STATA, versie 13. De vragenlijsten onder artsen zijn door Nictiz geanalyseerd met behulp van SPSS. Er is beschrijvende

*Tabel A-3  
Respons onder verpleegkundigen,  
verzorgenden en praktijkondersteuners.*

Verpleegkundigen, verzorgenden en praktijkondersteuners	
<b>Online respons</b>	
Aantal online verstuurde uitnodigingen (n)	976
Bezorging niet mogelijk (n)	104*
Aantal deelname mogelijk (n)	872
Respons (n; %)	453 (52%)
<b>Schriftelijke respons</b>	
Aantal schriftelijk verstuurde uitnodigingen (n)	402
Bezorging niet mogelijk (n)	5
Aantal deelname mogelijk (n)	397
Netto respons (n; %)	298 (75%)
Respons (%)	75%
<b>Totaal</b>	
Aantal deelname mogelijk (n)	1269
Bruto respons (n; %)	751 (59%)
Aantal vragenlijsten bruikbaar voor analyses (n; %)	674 (53%)

\*Deze panelleden hebben alsnog een schriftelijke vragenlijst ontvangen.

## Het Panel Verpleging & Verzorging

Het Panel Verpleging & Verzorging bestaat uit een landelijke groep van circa 1.800 verpleegkundigen, verzorgenden, helpenden, begeleiders en praktijkondersteuners (<http://www.nivel.nl/over-het-panel-vv>). De werving van deelnemers verloopt grotendeels via het Uitvoeringsinstituut Werknemersverzekeringen (UWV). De deelnemers voor dit panel zijn geworven door aselecte steekproeven te trekken van werkenden in de gezondheidszorg, waardoor het een landelijke dekking heeft. Het Panel V&V wordt gecoördineerd door het NIVEL met financiële ondersteuning van het ministerie van Volksgezondheid, Welzijn en Sport (VWS). De uitkomsten van de peilingen onder het panel worden gebruikt om naar de politiek en de landelijke koepelorganisaties aan te geven hoe het werken in de zorg aantrekkelijker gemaakt kan worden.

De deelnemers werken in de grootste sectoren van de zorg en zijn:

- verpleegkundigen in academische en algemene ziekenhuizen;
- verpleegkundigen in de geestelijke gezondheidszorg;
- sociaal agogisch opgeleide begeleiders en verpleegkundigen in de gehandicaptenzorg;
- verpleegkundigen, verzorgenden en helpenden in de thuiszorg, verpleeg- en verzorgingshuizen;
- praktijkondersteuners en praktijkverpleegkundigen in huisartsenpraktijken.

Deelnemers aan het panel worden minimaal twee keer per jaar benaderd voor het invullen van een vragenlijst. Het invullen van een vragenlijst gebeurt schriftelijk en/of via internet. Eén maal per twee jaar gaat de vragenlijst over de aantrekkelijkheid van het beroep. Daarnaast worden mening en ervaringen gevraagd over actuele onderwerpen zoals technologie in de zorg, zelfmanagement en preventie.

statistiek toegepast. Voor vergelijkende testen op verschillen tussen groepen, bijvoorbeeld tussen de care en de cure, of tussen de uitkomsten van verschillende jaargangen, is gebruik gemaakt van de chi-square-test ( $p < 0,05$ ) en de independent samples t-test ( $p < 0,05$ ).

De tabellen en de tekst geven percentages weer van de antwoorden op de gestelde vragen. We presenteren de resultaten alsof die mening gedeeld wordt door alle artsen of zorggebruikers, maar we hebben de vragen slechts aan

een deel van hen, een steekproef, gesteld. Dit betekent dat de gepresenteerde percentages een zekere mate van onbetrouwbaarheid kennen. Voor elk percentage geldt dat er sprake is van een betrouwbaarheidsmarge. Dat is de marge waarvoor we met vrij grote zekerheid (95%) kunnen stellen dat het 'echte' antwoord hier binnen ligt. De betrouwbaarheidsmarges zijn afhankelijk van het aantal respondenten: hoe meer respondenten hoe kleiner die marge. De marges verschillen ook per percentage. Zegt bijvoorbeeld 90% van 500 zorggebruikers dat ze toegang

hebben tot internet, dan kunnen we met 95% zekerheid dat het juiste cijfer voor de hele populatie ligt tussen de 87% en de 93%. Of als 50% van 200 huisartsen zegt dat patiënten via e-mail een vraag kunnen stellen, dan kunnen we met 95% zekerheid zeggen dat het juiste cijfer voor alle huisartsen ligt tussen de 43% en de 57%. Ter illustratie laat tabel A-4 voorbeelden zien van 95%-betrouwbaarheidsmarges van gemeten percentages bij verschillende aantallen respondenten.

Bij de psychiaters is het aantal dat gerespondeerd heeft erg laag; de betrouwbaarheidsmarge is daarom groot (zie tabel A-2). Er is dus enige voorzichtigheid geboden bij het trekken van conclusies voor deze groep.

Tenslotte hebben niet alle door ons benaderde mensen op de vragenlijst gereageerd. De respons onder het Consumentenpanel was 50%, onder verpleegkundigen, verzorgenden en praktijkondersteuners 53%, onder huisartsen 12%, onder medisch specialisten 6% en onder psychiaters 9%. Het ligt voor de hand dat deze respons niet aselekt is geweest. Mensen met interesse in het onderwerp eHealth zullen eerder hebben gerespondeerd dan mensen die hier geen interesse in hebben. Dit betekent dat de resultaten van dit onderzoek eerder een iets te positief beeld dan een te negatief beeld schetsen.

## Leeswijzer

In deze tabellenbijlage wordt gesproken over *zorggebruikers*. Wij bedoelen hiermee elke Nederlandse burger die toegang heeft tot de gezondheidszorg. Niet iedere zorggebruiker is noodzakelijk ook *patiënt*. Waar we in deze tabellenbijlage de term *patiënt* gebruiken, bedoelen we

niet alleen mensen die onder behandeling zijn bij een zorgverlener, maar ook mensen die ingeschreven staan bij een zorgverlener of zorginstelling. In sommige sectoren van de zorg spreekt men niet van patiënten, maar van cliënten. Waar dit van toepassing is, kan in deze tabellenbijlage in plaats van patiënt ook cliënt worden gelezen. In vragenlijsten is, waar dit voor de duidelijkheid noodzakelijk was, gesproken van patiënt/cliënt. In tabellen en grafieken die gebaseerd zijn op de teksten uit vragenlijsten, is patiënt/cliënt niet vervangen door patiënt.

Bij het bespreken van de resultaten uit dit panel, splitsen we deze enkele keren uit in de resultaten voor de *cure* en voor de *care*. Tot de *cure* rekenen we verpleegkundigen, verzorgenden en praktijkondersteuners in huisartsenpraktijken, gezondheidscentra en ziekenhuizen. Tot de *care* rekenen we verpleegkundigen en verzorgenden werkzaam in thuiszorg, verpleeg- en verzorgingshuizen, gehandicaptenzorg en geestelijke gezondheidszorg.

## Referenties

Brabers, A., Reitsma-van Rooijen, M. en de Jong, J. (2012). *Consumentenpanel Gezondheidszorg: basisrapport met informatie over het panel*. Utrecht: NIVEL.

De Veer, A.J.E. en Francke, A.L. (2009a). *Ervaringen van verpleegkundigen en verzorgenden met nieuwe technologie in de zorg. Resultaten van de peiling onder de leden van het Panel Verpleging en Verzorging*. Utrecht: NIVEL.

De Veer, A.J.E. en Francke, A.L. (2009b). *Technologie moet de kwaliteit van zorg dienen*. TVZ, 199, 10, p 34-36.

Tabel A-4  
Voorbeelden van 95%-betrouwbaarheidsmarges van gemeten percentages.

Aantal respondenten:	Is 10% eigenlijk	Is 50% eigenlijk	Is 90% eigenlijk
100	10% ± 6%	50% ± 10%	90% ± 6%
200	10% ± 4%	50% ± 7%	90% ± 4%
500	10% ± 3%	50% ± 4%	90% ± 3%



Tabellen bij hoofdstuk 4  
van het onderzoeksrapport

Tabel 4-1  
Zorggebruikers - Gebruik van internet.

<b>Gebruik van internet (% n=727)</b>	
Maakt gebruik van internet	93
<b>Gemak gebruik internet (% n=664)</b>	
Zeer moeilijk	1
Moeilijk	9
Neutraal	20
Gemakkelijk	38
Zeer gemakkelijk	32
<b>Gebruikt internet met een... (% n=660)*</b>	
Computer of laptop	98
Telefoon	51
Tablet	49
Ander apparaat	3

\* Telt op tot meer dan 100% omdat meerdere antwoorden mogelijk waren.

Tabel 4-2  
Zorggebruikers - Percentage dat aangeeft hoe belangrijk internet is voor verschillende activiteiten (n=652-659).

	(Zeer) belangrijk (%)	Neutraal (%)	(Zeer) onbelangrijk (%)
Het zoeken van informatie over zorg en gezondheid	48	40	12
Het maken van keuzes tussen zorgverleners	37	42	21
Een hulpmiddel om gegevens over mijn gezondheid bij te houden	14	48	38
Contact te krijgen met mijn zorgverleners	30	45	25

Tabel 4-3  
Zorggebruikers - Percentage dat aangeeft dat ze belemmerende factoren ervaren bij het gebruik van internet over gezondheid en zorg (n=718).

	Zorggebruikers (%)
Ervaart belemmerende factoren	21
Ervaart geen belemmerende factoren	54
Weet niet of ze belemmerende factoren ervaren	26



Tabel 4-4  
Zorggebruikers - Percentage dat de volgende belemmeringen ervaart bij het toepassen van internet over gezondheid en zorg, van de zorggebruikers die belemmeringen ervaren (n=144).

	Zorggebruikers (%)*
Zorgen om de betrouwbaarheid van gezondheidsinformatie via internet	67
Zorgen om de privacy	56
Gebruik van internet is niet geschikt voor persoonlijk contact	49
Gebrek aan kennis en vaardigheden om dit toe te passen	36
Twijfel over de toegevoegde waarde hiervan voor mijzelf	35
Onbekendheid met de mogelijkheden	31
Gebrek aan technische ondersteuning	14
Tijdsgebrek om me hierin te verdiepen	13
De mogelijkheid ontbreekt bij mijn zorgverlener	9
Geen toegang tot internet	5
Andere belemmerende factor	21

\* Telt op tot meer dan 100% omdat meerdere antwoorden mogelijk waren.

Tabel 4-5  
Zorggebruikers - Percentage dat aangeeft gebruik te hebben gemaakt van het zoeken of bijhouden van informatie over gezondheid en zorg via een website of met een telefoon, tablet of ander apparaat (n=693-719).

	Heeft hier het afgelopen jaar vaker gebruik van gemaakt (%)	Heeft hier het afgelopen jaar één keer gebruik van gemaakt (%)	Maakt hier geen gebruik van, maar zou dit wel willen (%)	Maakt hier geen gebruik van en weet niet of men dit zou willen (%)	Maakt hier geen gebruik van en zou dit niet willen (%)
<b>Zoeken van informatie via internet over gezondheid en zorg</b>					
Via internet informatie gezocht over een ziekte of behandeling	48	17	10	15	10
Via internet informatie gezocht over of ik met een bepaald probleem naar mijn huisarts zou moeten gaan	24	15	19	24	17
Via internet informatie gezocht over voeding of bewegen	37	13	17	17	16
Aan mijn zorgverlener informatie voorgelegd die ik op internet heb gevonden	6	8	19	40	27
Via internet informatie gezocht om een keuze te kunnen maken voor een bepaalde zorgverlener of zorginstelling	10	14	29	27	20

Vervolg Tabel 4-5

	Heeft hier het afgelopen jaar vaker gebruik van gemaakt (%)	Heeft hier het afgelopen jaar één keer gebruik van gemaakt (%)	Maakt hier geen gebruik van, maar zou dit wel willen (%)	Maakt hier geen gebruik van en weet niet of men dit zou willen (%)	Maakt hier geen gebruik van en zou dit niet willen (%)
<b>Bijhouden van informatie via internet over gezondheid en zorg</b>					
Zelf gegevens bijgehouden over mijn gezondheid via internet of met een app op mijn telefoon of tablet	6	3	18	33	41
Zelf gegevens bijgehouden over mijn voeding en/of dieet via internet of met een app op mijn telefoon of tablet	6	2	19	30	43
Een apparaat of mobiele app gebruikt dat mijn lichamelijke activiteit bijhoudt, zoals een stappenteller, bijvoorbeeld tijdens het sporten	11	1	19	29	39
Zelf gegevens bijgehouden over mijn doktersbezoeken en/of behandelingen via internet of met een app op mijn telefoon of tablet	2	1	22	32	43
Zelf gezondheidswaarden gemeten, zoals gewicht of bloeddruk, en deze waarden bijgehouden via internet of met een app op mijn telefoon of tablet	9	2	22	31	36
Een apparaat gebruikt dat geregeld gezondheidswaarden, zoals bloeddruk of bloedsuikerwaarden, meet en verstuurt naar mijn zorgverlener of het ziekenhuis	2	1	20	36	40
Een automatische herinnering om medicijnen in te nemen ingesteld op mijn telefoon	3	2	29	32	34

Tabel 4-6  
Zorggebruikers - Percentage dat via internet heeft deelgenomen aan een discussiegroep over gezondheidsproblemen via internet (n=692).

	Heeft hier het afgelopen jaar vaker gebruik van gemaakt (%)	Heeft hier het afgelopen jaar één keer gebruik van gemaakt (%)	Maakt hier geen gebruik van, maar zou dit wel willen (%)	Maakt hier geen gebruik van en weet niet of men dit zou willen (%)	Maakt hier geen gebruik van en zou dit niet willen (%)
Deelgenomen aan een discussiegroep over gezondheidsproblemen via internet, bijvoorbeeld met lotgenoten	1	0	9	33	57

Tabel 4-7  
Zorggebruikers - Percentage bij wie de huisarts, specialist of behandelaar wel eens heeft aangeraden om gebruik te maken van de volgende opties (n=705-715).

	Ja (%)	Nee (%)
Opzoeken van medische informatie op een website	19	81
Gebruik van een medische app voor smartphone of tablet	2	98
Het zelf online bijhouden van zelf gemeten gezondheidswaarden, zoals gewicht of bloedsuikerwaarden	4	96
Het zelf online bijhouden van een persoonlijk gezondheidsdossier	2	98

Tabel 4-8  
Huisartsen - Percentage dat aangeeft hoe vaak ze patiënten het afgelopen jaar hebben aangeraden om gebruik te maken van de volgende mogelijkheden (n=171).

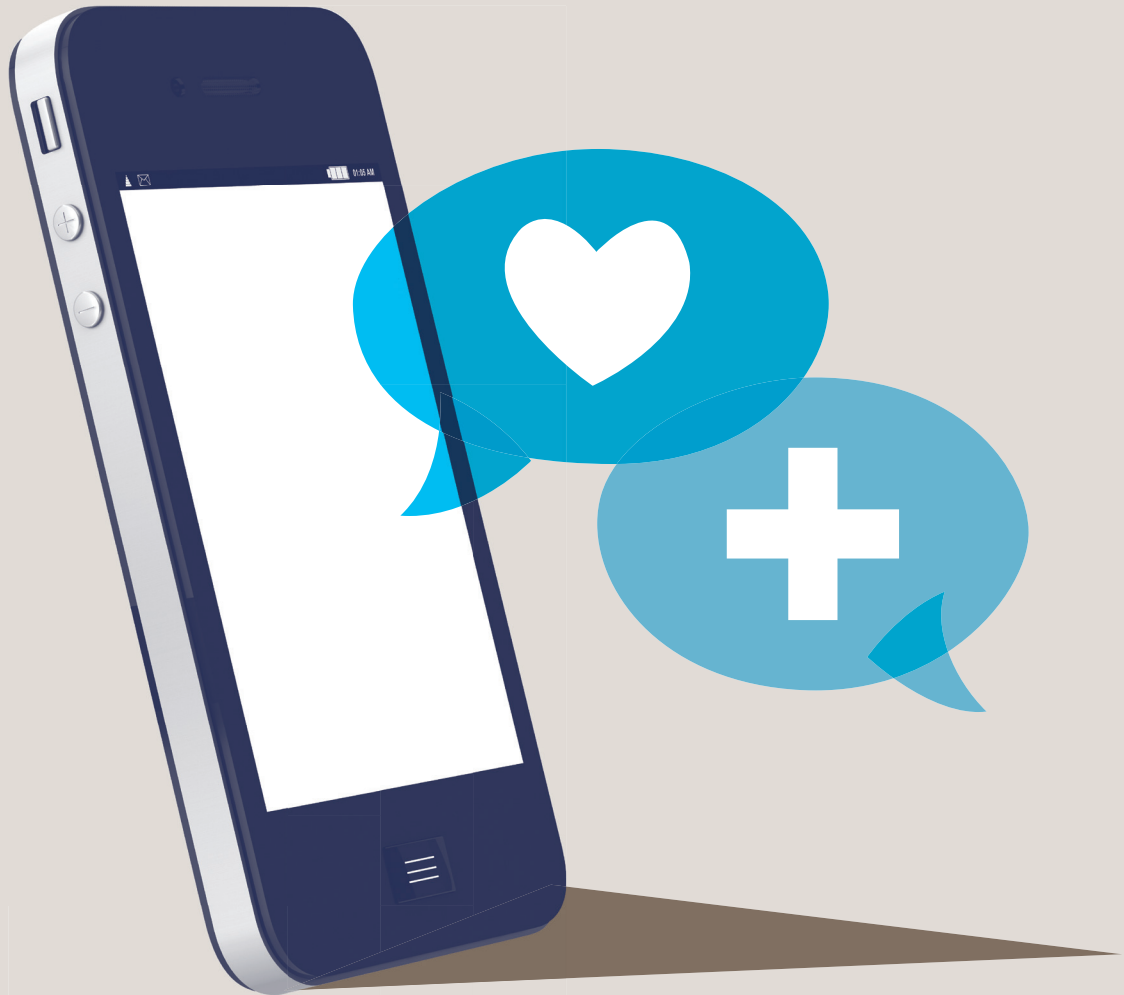
	Altijd (%)	Regelmatig (%)	Soms (%)	Nooit (%)
Opzoeken van medische informatie op een website	10	67	22	1
Gebruik van een medische app voor smartphone of tablet	1	22	42	36
Het zelf online bijhouden van zelf gemeten gezondheidswaarden, zoals gewicht of bloedsuikerspiegel	1	11	29	60
Het zelf online bijhouden van een persoonlijk gezondheidsdossier	1	3	14	83

Tabel 4-9  
Medisch specialisten - Percentage dat aangeeft hoe vaak ze patiënten het afgelopen jaar hebben aangeraden om zelf gebruik te maken van de volgende mogelijkheden (n=161).

	Altijd (%)	Regelmatig (%)	Soms (%)	Nooit (%)
Opzoeken van medische informatie op een website	6	43	38	14
Gebruik van een medische app voor smartphone of tablet	1	9	27	62
Het zelf online bijhouden van zelf gemeten gezondheidswaarden, zoals gewicht of bloedsuikerspiegel	0	5	17	78
Het zelf online bijhouden van een persoonlijk gezondheidsdossier	1	1	10	88

*Tabel 4-10  
Psychiaters - Percentage dat  
aangeeft hoe vaak ze patiënten  
het afgelopen jaar hebben  
aangeraden om zelf gebruik te  
maken van de volgende  
mogelijkheden (n=90).*

	Altijd (%)	Regelmatig (%)	Soms (%)	Nooit (%)
Opzoeken van medische informatie op een website	7	41	48	4
Gebruik van een medische app voor smartphone of tablet	1	7	21	71
Gebruik van een online (zelf)hulpprogramma	0	9	48	43
Het zelf online bijhouden van zelf gemeten gezondheidswaarden, bijvoorbeeld over de gemoedstoestand	2	8	31	59
Het zelf online bijhouden van een persoonlijk gezondheidsdossier	1	4	17	78



Tabellen bij hoofdstuk 5  
van het onderzoeksrapport



Tabel 5-1  
Artsen - Gebruik van internet.

		Huisartsen (n=171)	Medisch specialisten (n=161)	Psychiaters (n=90)
Percentage artsen dat in het dagelijks werk toegang heeft tot internet via de volgende middelen	Niet van toepassing, heeft geen toegang tot internet in het dagelijks werk	0	0	0
	Via een computer of laptop	100	100	100
	Via een telefoon of smartphone	80	63	59
	Via een tablet	39	46	33
	Via een PDA	3	0	2
Percentage artsen dat in het afgelopen jaar tijdens een consult met een patiënt regelmatig of altijd gebruik maakte van...	...een computer of tablet om de patiënt informatie te laten zien	79	61	37
	...internet om iets op te zoeken of na te kijken	90	69	71

Tabel 5-2  
Zorggebruikers - Percentage dat aangeeft dat de huisarts de mogelijkheid biedt om online contact te hebben, van de zorggebruikers die in het afgelopen jaar contact hadden met hun huisarts (n=580-587).

	Dit is mogelijk bij deze zorgverlener (%)	Weet niet of dit mogelijk is bij deze zorgverlener (%)	Dit is niet mogelijk bij deze zorgverlener (%)
Via internet een afspraak maken met deze zorgverlener	13	55	32
Via e-mail of sms een herinnering ontvangen voor een afspraak met deze zorgverlener	5	61	34
Via internet een herhaalrecept aanvragen bij deze zorgverlener	30	48	22
Via e-mail of een website een vraag stellen aan deze zorgverlener	14	58	27
Via internet een gesprek voeren met deze zorgverlener waarbij men elkaar kan zien, bijvoorbeeld op een beeldscherm of tablet	1	60	39

*Tabel 5-3  
Zorggebruikers - Percentage dat aangeeft dat de medisch specialist de mogelijkheid biedt om online contact te hebben, van de zorggebruikers die in het afgelopen jaar contact hadden met een medisch specialist (n=311-321).*

	Dit is mogelijk bij deze zorgverlener (%)	Weet niet of dit mogelijk is bij deze zorgverlener (%)	Dit is niet mogelijk bij deze zorgverlener (%)
Via internet een afspraak maken met deze zorgverlener	13	62	25
Via e-mail of sms een herinnering ontvangen voor een afspraak met deze zorgverlener	12	64	24
Via internet een herhaalrecept aanvragen bij deze zorgverlener	5	73	22
Via e-mail of een website een vraag stellen aan deze zorgverlener	6	72	22
Via internet een gesprek voeren met deze zorgverlener waarbij men elkaar kan zien, bijvoorbeeld op een beeldscherm of tablet	1	70	29

*Tabel 5-4  
Zorggebruikers - Percentage dat aangeeft dat de fysiotherapeut de mogelijkheid biedt om online contact te hebben, van de zorggebruikers die in het afgelopen jaar contact hadden met hun fysiotherapeut (n=213-220).*

	Dit is mogelijk bij deze zorgverlener (%)	Weet niet of dit mogelijk is bij deze zorgverlener (%)	Dit is niet mogelijk bij deze zorgverlener (%)
Via internet een afspraak maken met deze zorgverlener	15	53	32
Via e-mail of sms een herinnering ontvangen voor een afspraak met deze zorgverlener	13	56	31
Via internet een herhaalrecept aanvragen bij deze zorgverlener	n.v.t.	n.v.t.	n.v.t.
Via e-mail of een website een vraag stellen aan deze zorgverlener	19	54	27
Via internet een gesprek voeren met deze zorgverlener waarbij men elkaar kan zien, bijvoorbeeld op een beeldscherm of tablet	2	61	37

*Tabel 5-5  
Zorggebruikers - Percentage dat aangeeft dat de tandarts de mogelijkheid biedt om online contact te hebben, van de zorggebruikers die in het afgelopen jaar contact hadden met hun tandarts (n=555-565).*

	Dit is mogelijk bij deze zorgverlener (%)	Weet niet of dit mogelijk is bij deze zorgverlener (%)	Dit is niet mogelijk bij deze zorgverlener (%)
Via internet een afspraak maken met deze zorgverlener	15	58	27
Via e-mail of sms een herinnering ontvangen voor een afspraak met deze zorgverlener	37	45	18
Via internet een herhaalrecept aanvragen bij deze zorgverlener	n.v.t.	n.v.t.	n.v.t.
Via e-mail of website een vraag stellen aan deze zorgverlener	8	69	23
Via internet een gesprek voeren met deze zorgverlener waarbij men elkaar kan zien, bijvoorbeeld op een beeldscherm of tablet	n.v.t.	n.v.t.	n.v.t.

*Tabel 5-6  
Zorggebruikers - Percentage dat aangeeft gebruik te hebben gemaakt van online contact-mogelijkheden met de huisarts, van de zorggebruikers die in het afgelopen jaar contact hadden met hun huisarts (n=563-573).*

	Heeft hier het afgelopen jaar tenminste één keer gebruik van gemaakt (%)	Maakt hier geen gebruik van, maar zou dit wel willen (%)	Maakt hier geen gebruik van en weet niet of men dit zou willen (%)	Heeft hier geen gebruik van gemaakt en zou dit niet willen (%)
Via internet een afspraak maken met deze zorgverlener	4	46	24	25
Via e-mail of sms een herinnering ontvangen voor een afspraak met deze zorgverlener	2	46	22	29
Via internet een herhaalrecept aanvragen bij deze zorgverlener	18	50	16	16
Via e-mail of een website een vraag stellen aan deze zorgverlener	4	44	24	29
Via internet een gesprek voeren met deze zorgverlener waarbij men elkaar kan zien, bijvoorbeeld op een beeldscherm of tablet	1	19	32	48

*Tabel 5-7  
Zorggebruikers - Percentage dat aangeeft gebruik te hebben gemaakt van online contact-mogelijkheden met de medisch specialist, van de zorggebruikers die in het afgelopen jaar contact hadden met hun medisch specialist (n=310-314).*

	Heeft hier het afgelopen jaar tenminste één keer gebruik van gemaakt (%)	Maakt hier geen gebruik van, maar zou dit wel willen (%)	Maakt hier geen gebruik van en weet niet of men dit zou willen (%)	Heeft hier geen gebruik van gemaakt en zou dit niet willen (%)
Via internet een afspraak maken met deze zorgverlener	5	46	23	26
Via e-mail of sms een herinnering ontvangen voor een afspraak met deze zorgverlener	7	49	19	25
Via internet een herhaalrecept aanvragen bij deze zorgverlener	2	50	23	25
Via e-mail of een website een vraag stellen aan deze zorgverlener	3	40	26	31
Via internet een gesprek voeren met deze zorgverlener waarbij men elkaar kan zien, bijvoorbeeld op een beeldscherm of tablet	1	20	27	52

*Tabel 5-8  
Zorggebruikers - Percentage dat aangeeft gebruik te hebben gemaakt van online contact-mogelijkheden met de fysiotherapeut, van de zorggebruikers die in het afgelopen jaar contact hadden met hun fysiotherapeut (n=205-212).*

	Heeft hier het afgelopen jaar tenminste één keer gebruik van gemaakt (%)	Maakt hier geen gebruik van, maar zou dit wel willen (%)	Maakt hier geen gebruik van en weet niet of men dit zou willen (%)	Heeft hier geen gebruik van gemaakt en zou dit niet willen (%)
Via internet een afspraak maken met deze zorgverlener	8	46	27	19
Via e-mail of sms een herinnering ontvangen voor een afspraak met deze zorgverlener	6	44	23	27
Via e-mail of een website een vraag stellen aan deze zorgverlener	5	45	26	24
Via internet een gesprek voeren met deze zorgverlener waarbij men elkaar kan zien, bijvoorbeeld op een beeldscherm of tablet	2	15	35	48
Via internet een behandeling volgen bij deze zorgverlener	1	15	32	51

*Tabel 5-9  
Zorggebruikers - Percentage dat aangeeft gebruik te hebben gemaakt van online contact-mogelijkheden met de tandarts, van de zorggebruikers die in het afgelopen jaar contact hadden met hun tandarts (n=551-560).*

	Heeft hier het afgelopen jaar tenminste één keer gebruik van gemaakt (%)	Maakt hier geen gebruik van, maar zou dit wel willen (%)	Maakt hier geen gebruik van en weet niet of men dit zou willen (%)	Heeft hier geen gebruik van gemaakt en zou dit niet willen (%)
Via internet een afspraak maken met deze zorgverlener	9	46	25	20
Via e-mail of sms een herinnering ontvangen voor een afspraak met deze zorgverlener	27	40	14	19
Via e-mail of een website een vraag stellen aan deze zorgverlener	3	33	32	32

*Tabel 5-10  
Huisartsen - Percentage dat aangeeft of de volgende manieren van online contact voor patiënten met henzelf of hun praktijk mogelijk zijn (n=171).*

	Dit is mogelijk voor de praktijk van de zorgverlener (%)	Er zijn plannen om dit binnen 1 jaar mogelijk te maken (%)	Er zijn geen plannen, maar de zorgverlener zou dit wel willen (%)	Er zijn geen plannen en de zorgverlener weet niet of hij dit zou willen (%)	Er zijn geen plannen en de zorgverlener zou dit ook niet willen (%)
Via internet een afspraak maken met de huisarts	18	23	26	23	10
Via internet een afspraak maken met een praktijkassistent	14	22	27	26	11
Via e-mail of sms een herinnering voor een afspraak ontvangen	8	7	42	29	15
Via internet een herhaalrecept bij de huisarts aanvragen	67	9	16	4	3
Via internet een verwijzing aanvragen	31	5	9	26	30
Via e-mail of een website een vraag stellen aan de huisarts	49	8	10	23	11
Via e-mail of een website een vraag stellen aan een praktijkassistent	44	6	18	22	10
Via internet een gesprek voeren met de huisarts, waarbij patiënt en huisarts elkaar kunnen zien	1	2	19	46	32



**Tabel 5-11**  
*Huisartsen - Percentage dat aangeeft hoe vaak patiënten het afgelopen jaar van de online contactmogelijkheden met henzelf of de praktijk hebben gebruikt, van de huisartsen bij wie dit mogelijk was (n=1-115).*

	Dit kwam niet voor (%)	Dit kwam een enkele keer voor (%)	Dit kwam ten minste maandelijks voor (%)	Dit kwam ten minste wekelijks voor (%)	Dit kwam ten minste dagelijks voor (%)	Dat weet ik niet (%)
Via internet een afspraak maken met de huisarts (n=31)	3	19	19	32	26	0
Via internet een afspraak maken met een praktijkassistent (n=24)	17	25	29	21	8	0
Via e-mail of sms een herinnering voor een afspraak ontvangen (n=13)	8	39	15	8	15	15
Via internet een herhaalrecept bij de huisarts aanvragen (n=115)	0	5	4	17	73	0
Via internet een verwijzing aanvragen (n=53)	4	13	38	34	9	2
Via e-mail of een website een vraag stellen aan de huisarts (n=84)	4	12	23	39	23	0
Via e-mail of een website een vraag stellen aan een praktijkassistent (n=76)	3	18	25	32	21	1
Via internet een gesprek voeren met de huisarts, waarbij patiënt en huisarts elkaar kunnen zien (n=1)	0	100	0	0	0	0

**Tabel 5-12**  
*Medisch specialisten - Percentage dat aangeeft of de volgende manieren van online contact voor patiënten met henzelf of hun afdeling mogelijk zijn (n=161).*

	Dit is mogelijk (%)	Er zijn plannen om dit binnen 1 jaar mogelijk te maken (%)	Er zijn geen plannen, maar de zorgverlener zou dit wel willen (%)	Er zijn geen plannen en de zorgverlener weet niet of hij dit zou willen (%)	Er zijn geen plannen en de zorgverlener zou dit ook niet willen (%)
Via internet een afspraak maken met de medisch specialist	24	21	25	17	13
Een herinnering voor een afspraak ontvangen via e-mail of sms	22	14	41	12	11
Via internet een herhaalrecept bij de medisch specialist aanvragen	9	4	40	22	26
Via e-mail of een website een vraag stellen aan de medisch specialist	36	2	21	24	17
Via internet een gesprek voeren met de medisch specialist, waarbij patiënt en arts elkaar kunnen zien	3	7	26	32	33

Tabel 5-13  
Medisch specialisten - Percentage dat aangeeft hoe vaak patiënten in het afgelopen jaar de online contactmogelijkheden met henzelf of de afdeling hebben gebruikt, van de medisch specialisten bij wie dit mogelijk was (n=4-58).

	Dit kwam niet voor (%)	Dit kwam een enkele keer voor (%)	Dit kwam ten minste maandelijks voor (%)	Dit kwam ten minste wekelijks voor (%)	Dit kwam ten minste dagelijks voor (%)	Dat weet ik niet (%)
Via internet een afspraak maken met de medisch specialist (n=39)	8	26	21	13	23	10
Een herinnering voor een afspraak ontvangen via e-mail of sms (n=36)	11	8	17	17	25	22
Via internet een herhaalrecept bij de medisch specialist aanvragen (n=14)	29	14	7	29	14	7
Via e-mail of een website een vraag stellen aan de medisch specialist (n=58)	5	40	17	28	10	0
Via internet een gesprek voeren met de medisch specialist, waarbij patiënt en arts elkaar kunnen zien (n=4)	100	0	0	0	0	0

Tabel 5-14  
Psychiaters - Percentage dat aangeeft of de volgende manieren van online contact voor patiënten met henzelf of hun afdeling mogelijk zijn (n=90).

	Dit is mogelijk (%)	Er zijn plannen om dit binnen 1 jaar mogelijk te maken (%)	Er zijn geen plannen, maar de zorgverlener zou dit wel willen (%)	Er zijn geen plannen en de zorgverlener weet niet of hij dit zou willen (%)	Er zijn geen plannen en de zorgverlener zou dit ook niet willen (%)
Via internet een afspraak maken met de psychiater	14	12	30	27	17
Via e-mail of sms een herinnering voor een afspraak ontvangen	32	12	38	14	3
Via internet een herhaalrecept aanvragen	36	10	27	19	9
Via e-mail of een website een vraag stellen aan de psychiater	64	2	10	13	10
Via internet een gesprek voeren met de psychiater, waarbij patiënt en arts elkaar kunnen zien, bijvoorbeeld op een beeldscherm	8	10	36	29	18

Tabel 5-15  
Psychiaters - Percentage dat aangeeft hoe vaak patiënten in het afgelopen jaar de online contactmogelijkheden met henzelf of de afdeling hebben gebruikt, van de psychiaters bij wie dit mogelijk was (n=7-58).

	Dit kwam niet voor (%)	Dit kwam een enkele keer voor (%)	Dit kwam ten minste maandelijks voor (%)	Dit kwam ten minste wekelijks voor (%)	Dit kwam ten minste dagelijks voor (%)	Dat weet ik niet (%)
Via internet een afspraak maken met de psychiater (n=13)	8	15	15	46	15	0
Via e-mail of sms een herinnering voor een afspraak ontvangen (n=29)	7	28	14	17	35	0
Via internet een herhaalrecept aanvragen (n=32)	3	6	19	53	16	3
Via e-mail of een website een vraag stellen aan de psychiater (n=58)	3	16	19	40	22	0
Via internet een gesprek voeren met de psychiater, waarbij patiënt en arts elkaar kunnen zien, bijvoorbeeld op een beeldscherm (n=7)	29	43	14	0	14	0

Tabel 5-16  
Zorggebruikers - Percentage dat de mogelijkheid had om via internet de medische gegevens in te zien die deze zorgverlener bijhoudt, van de zorggebruikers die in het afgelopen jaar contact hadden met deze zorgverlener (n=216-581).

	Dit is mogelijk bij deze zorgverlener (%)	Weet niet of dit mogelijk is bij deze zorgverlener (%)	Dit is niet mogelijk bij deze zorgverlener (%)
Huisarts (n=581)	3	67	30
Medisch specialist (n=313)	3	68	29
Fysiotherapeut (n=216)	3	65	32

Tabel 5-17  
Zorggebruikers - Percentage dat aangeeft gebruik te hebben gemaakt van de mogelijkheid om via internet de medische gegevens in te zien die deze zorgverlener bijhoudt, van de zorggebruikers die in het afgelopen jaar contact hadden met deze zorgverlener (n=206-563).

	Heeft hier het afgelopen jaar tenminste één keer gebruik van gemaakt (%)	Maakt hier geen gebruik van, maar zou dit wel willen (%)	Maakt hier geen gebruik van en weet niet of men dit zou willen (%)	Heeft hier geen gebruik van gemaakt en zou dit niet willen (%)
Huisarts (n=563)	2	51	25	21
Medisch specialist (n=309)	1	45	24	30
Fysiotherapeut (n=206)	1	46	30	23

**Tabel 5-18**  
*Huisartsen - Percentage dat aangeeft of de volgende manieren waarop patiënten via internet inzage kunnen hebben in het patiëntendossier dat de huisarts bijhoudt mogelijk zijn (n=171).*

	Dit is mogelijk voor de praktijk van de zorgverlener (%)	Er zijn plannen om dit binnen 1 jaar mogelijk te maken (%)	Er zijn geen plannen, maar de zorgverlener zou dit wel willen (%)	Er zijn geen plannen en de zorgverlener weet niet of hij dit zou willen (%)	Er zijn geen plannen en de zorgverlener zou dit ook niet willen (%)
Via internet inzage krijgen in de voor de patiënt gestelde diagnoses	8	7	17	45	23
Via internet inzage krijgen in notities (decursus) in het dossier	1	4	2	43	49
Via internet inzage krijgen in binnengekomen uitslagen van onderzoeken en laboratoriumbepalingen	8	8	22	40	22
Via internet inzage krijgen in de voorgeschreven medicatie	12	12	48	18	10
Via internet zelf opmerkingen of gemeten gezondheidswaarden toevoegen aan hun eigen medische gegevens	6	9	26	35	24

**Tabel 5-19**  
*Huisartsen - Percentage dat aangeeft hoe vaak het in het afgelopen jaar in de praktijk voorkwam dat patiënten gebruik maakten van de volgende manieren om via internet inzage te hebben in het patiëntendossier, van de huisartsen bij wie dit mogelijk was (n=2-21).*

	Dit kwam niet voor (%)	Dit kwam een enkele keer voor (%)	Dit kwam ten minste maandelijks voor (%)	Dit kwam ten minste wekelijks voor (%)	Dit kwam ten minste dagelijks voor (%)	Dat weet ik niet (%)
Via internet inzage krijgen in de voor de patiënt gestelde diagnoses (n=13)	8	0	8	46	15	23
Via internet inzage krijgen in notities (decursus) in het dossier (n=2)	100	0	0	0	0	0
Via internet inzage krijgen in binnengekomen uitslagen van onderzoeken en laboratoriumbepalingen (n=14)	7	7	7	57	7	14
Via internet inzage krijgen in de voorgeschreven medicatie (n=21)	10	5	10	29	33	14
Via internet zelf opmerkingen of gemeten gezondheidswaarden toevoegen aan hun eigen medische gegevens (n=11)	9	27	9	36	0	18

*Tabel 5-20  
Medisch specialisten -  
Percentage dat aangeeft of de  
volgende manieren waarop  
patiënten via internet inzage  
kunnen hebben in het  
patiëntendossier dat de arts  
bijhoudt mogelijk zijn (n=161).*

	Dit is mogelijk (%)	Er zijn plannen om dit binnen 1 jaar mogelijk te maken (%)	Er zijn geen plannen, maar de zorgverlener zou dit wel willen (%)	Er zijn geen plannen en de zorgverlener weet niet of hij dit zou willen (%)	Er zijn geen plannen en de zorgverlener zou dit ook niet willen (%)
Via internet inzage krijgen in de voor de patiënt gestelde diagnoses	7	9	28	34	22
Via internet inzage krijgen in notities (decursus) in het dossier	4	6	8	39	43
Via internet inzage krijgen in binnengekomen uitslagen van onderzoeken en laboratoriumbepalingen	6	10	22	38	24
Via internet inzage krijgen in de voorgeschreven medicatie	6	8	53	22	11
Via internet zelf opmerkingen of gemeten gezondheidswaarden toevoegen aan hun eigen medische gegevens	1	6	30	41	22

*Tabel 5-21  
Medisch specialisten - Percentage  
dat aangeeft hoe vaak het in het  
afgelopen jaar in de praktijk  
voorkwam dat patiënten gebruik  
maakten van de volgende  
manieren om via internet inzage  
te hebben in het patiëntendossier,  
van de specialisten bij wie dit  
mogelijk was (n=2-11).*

	Dit kwam niet voor (%)	Dit kwam een enkele keer voor (%)	Dit kwam ten minste maandelijks voor (%)	Dit kwam ten minste wekelijks voor (%)	Dit kwam ten minste dagelijks voor (%)	Dat weet ik niet (%)
Via internet inzage krijgen in de voor de patiënt gestelde diagnoses (n=11)	27	9	27	9	9	18
Via internet inzage krijgen in notities (decursus) in het dossier (n=7)	29	14	29	0	0	29
Via internet inzage krijgen in binnengekomen uitslagen van onderzoeken en laboratoriumbepalingen (n=9)	0	22	22	11	22	22
Via internet inzage krijgen in de voorgeschreven medicatie (n=10)	20	10	20	10	0	40
Via internet zelf opmerkingen of gemeten gezondheidswaarden toevoegen aan hun eigen medische gegevens (n=2)	50	50	0	0	0	0

*Tabel 5-22  
Psychiaters - Percentage dat aangeeft of de volgende manieren waarop patiënten via internet inzage kunnen hebben in het patiëntendossier dat de psychiater bijhoudt mogelijk zijn (n=90).*

	Dit is mogelijk (%)	Er zijn plannen om dit binnen 1 jaar mogelijk te maken (%)	Er zijn geen plannen, maar de zorgverlener zou dit wel willen (%)	Er zijn geen plannen en de zorgverlener weet niet of hij dit zou willen (%)	Er zijn geen plannen en de zorgverlener zou dit ook niet willen (%)
Via internet inzage krijgen in de voor de patiënt gestelde diagnoses	6	13	23	34	23
Via internet inzage krijgen in notities (decursus) in het dossier	4	10	14	32	39
Via internet inzage krijgen in binnengekomen uitslagen van onderzoeken en laboratoriumbepalingen	4	9	38	24	24
Via internet inzage krijgen in de voorgeschreven medicatie	4	8	53	17	18
Via internet zelf opmerkingen of gemeten gezondheidswaarden toevoegen aan hun eigen medische gegevens	4	6	42	29	19

*Tabel 5-23  
Psychiaters - Percentage dat aangeeft hoe vaak het in het afgelopen jaar in de praktijk voorkwam dat patiënten gebruik maakten van de volgende manieren om via internet inzage te hebben in het patiëntendossier, van de psychiaters bij wie dit mogelijk was (n=4-5).*

	Dit kwam niet voor (%)	Dit kwam een enkele keer voor (%)	Dit kwam ten minste maandelijks voor (%)	Dit kwam ten minste wekelijks voor (%)	Dit kwam ten minste dagelijks voor (%)	Dat weet ik niet (%)
Via internet inzage krijgen in de voor deze patiënt gestelde diagnoses (n=5)	0	40	20	0	0	40
Via internet inzage krijgen in binnengekomen uitslagen van onderzoeken en laboratoriumbepalingen (n=4)	0	0	0	0	0	100
Via internet inzage krijgen in de voorgeschreven medicatie (n=4)	0	0	25	0	0	75
Via internet inzage krijgen in notities (decursus) in het dossier (n=4)	0	50	0	25	0	25
Via internet zelf opmerkingen of gemeten gezondheidswaarden toevoegen aan hun eigen medische gegevens (n=4)	25	0	50	0	0	25

**Tabel 5-24**  
*Artsen - Wijze waarop artsen hun patiënten in het afgelopen jaar attendeerden op de mogelijkheden die hun afdeling of praktijk biedt om via internet contact te hebben met de afdeling of praktijk (n=90-171).*

	Huisartsen (n=171) (%)	Medisch specialisten (n=161)(%)	Psychiaters (n=90) (%)
Via de patiëntenfolder van de zorginstelling, afdeling of praktijk	49	19	23
Via de website van de zorginstelling, afdeling of praktijk	75	27	30
Via een poster	12	6	2
Via een informatiescherm in de praktijk of op de afdeling	28	8	1
Persoonlijk, tijdens een consult	54	29	48
Op een andere manier	12	11	3
De zorgverlener attendeerde patiënten hier niet op	2	19	9
Niet van toepassing, via internet contact hebben met de afdeling of praktijk is niet mogelijk	16	32	28

**Tabel 5-25**  
*Artsen - Percentage dat belemmerende factoren ervaart bij de toepassing van online contactmogelijkheden met patiënten (n=90-171).*

	Huisartsen (n=171) (%)	Medisch specialisten (n=161) (%)	Psychiaters (n=90) (%)
Ervaart belemmerende factoren	80	74	87
Ervaart geen belemmerende factoren	16	12	13
Weet niet	5	14	0

Tabel 5-26  
 Artsen - Percentage dat aangeeft  
 de volgende belemmerende  
 factoren te ervaren bij de  
 toepassing van online contact-  
 mogelijkheden met patiënten,  
 van de artsen die belemmeringen  
 ervaren (n=78-136).

	Huisartsen (n=136) (%)	Medisch specialisten (n=119) (%)	Psychiaters (n=78) (%)
Twijfel over de toegevoegde waarde hiervan voor patiënten	24	21	18
Twijfel over de toegevoegde waarde hiervan voor mijn afdeling of praktijk	34	14	17
Bij contact via internet is de communicatie niet duidelijk genoeg	49	26	36
Het is minder efficiënt dan telefonisch en face-to-face contact	43	24	24
Geen toegang tot de juiste techniek	10	25	26
Gebrek aan technische support	21	36	33
Onduidelijkheid over goede manier van inrichten van systemen	29	23	21
Gebrek aan standaarden voor de juiste inrichting van systemen	24	20	21
Gebrek aan voldoende beveiligde systemen	38	39	46
Gebrek aan kennis en vaardigheden binnen mijn afdeling of praktijk om dit toe te passen	24	24	26
Tijdsgebrek om me hierin te verdiepen	40	36	35
Gebrek aan mogelijkheden om mij hierin bij te scholen	13	8	6
Onbekendheid bij patiënten	18	11	15
Vrees voor toename in de zorgvraag van patiënten	35	33	28
Vrees voor hogere verwachtingen van patiënten	28	22	26
Vrees voor kritiek over privacy-aspecten	36	30	31
Onduidelijkheid over wet- en regelgeving	34	37	44
Weerstand op mijn afdeling of bij medewerkers in mijn praktijk voor het uitbreiden van de mogelijkheden	14	8	10
Weerstand bij mijn patiënten voor het uitbreiden van de mogelijkheden	2	1	9
Hoge opstartkosten	27	11	15
Gebrek aan financiële vergoedingen voor de tijd die hierin gaat zitten	49	48	29
Andere belemmerende factor	14	13	24



*Tabel 5-27  
Artsen - Percentage dat positieve effecten ervaart door de toepassing van online contactmogelijkheden met patiënten (n=90-171).*

	Huisartsen (n=171) (%)	Medisch specialisten (n=161)(%)	Psychiaters (n=90) (%)
Ervaart positieve effecten	69	47	71
Ervaart geen positieve effecten	14	20	12
Weet niet	17	34	17

*Tabel 5-28  
Artsen - Percentage dat aangeeft de volgende positieve effecten te ervaren door de toepassing van online contactmogelijkheden met patiënten, van de artsen die positieve effecten ervaren (n=64-118).*

	Huisartsen (n=118) (%)	Medisch specialisten (n=75) (%)	Psychiaters (n=64) (%)
Verbetering van de kwaliteit van onze zorgverlening	27	37	34
Verbetering van de efficiency van onze zorgverlening	43	44	44
Verbetering van de toegankelijkheid van de afdeling of praktijk	68	71	63
Verbetering van de continuïteit van onze zorgverlening	20	31	53
Het werkt kostenbesparend	10	19	20
Het werkt drempelverlagend om contact op te nemen met de praktijk of afdeling	37	49	67
Er is meer tijd over voor andere activiteiten door de assistenten van de praktijk of de afdeling	12	4	0
Patiënten vinden het prettig	64	69	63
Patiënten voelen zich meer betrokken bij de praktijk of bij de afdeling	12	8	13
Patiënten ervaren meer invloed op de eigen zorg	30	29	34
Patiënten houden hun behandeling makkelijker vol	3	8	16
Het laat zien dat wij als praktijk of afdeling met de tijd meegaan	52	40	22
Er zijn kortere wachttijden in de wachtkamer	3	9	2
Andere positieve effecten	8	11	9





Tabellen bij hoofdstuk 6  
van het onderzoeksrapport

**Tabel 6-1**  
*Zorggebruikers - Percentage dat via internet een online behandelvorm of zelftest heeft gebruikt in het afgelopen jaar (n=691-693).*

	Heeft hier het afgelopen jaar vaker gebruik van gemaakt (%)	Heeft hier het afgelopen jaar één keer gebruik van gemaakt (%)	Maakt hier geen gebruik van, maar zou dit wel willen (%)	Maakt hier geen gebruik van en weet niet of men dit zou willen (%)	Maakt hier geen gebruik van en zou dit niet willen (%)
Via internet een psychologische zelftest gedaan	1	7	14	30	47
Via een website (anoniem) een behandeling gevolgd voor psychische problemen	0	1	9	33	57

**Tabel 6-2**  
*Zorggebruikers - Percentage dat aangeeft dat de fysiotherapeut de mogelijkheid biedt om via internet een behandeling te volgen, van de zorggebruikers die in het afgelopen jaar contact hadden met hun fysiotherapeut (n=213).*

	Dit is mogelijk bij deze zorgverlener (%)	Weet niet of dit mogelijk is bij deze zorgverlener (%)	Dit is niet mogelijk bij deze zorgverlener (%)
Via internet een behandeling volgen bij deze zorgverlener	2	63	35

**Tabel 6-3**  
*Zorggebruikers - Percentage dat via internet een behandeling bij een fysiotherapeut heeft gevolgd in het afgelopen jaar (n=207).*

	Heeft hier het afgelopen jaar vaker gebruik van gemaakt (%)	Heeft hier het afgelopen jaar één keer gebruik van gemaakt (%)	Maakt hier geen gebruik van, maar zou dit wel willen (%)	Maakt hier geen gebruik van en weet niet of men dit zou willen (%)	Maakt hier geen gebruik van en zou dit niet willen (%)
Via internet een behandeling volgen bij mijn fysiotherapeut	1	0	15	32	51

Tabel 6-4  
 Psychiaters - Percentage dat aangeeft of de volgende manieren voor patiënten om via internet een test te doen of een behandeling te volgen bij hun afdeling of praktisch mogelijk zijn (n=90).

	Dit is mogelijk (%)	Er zijn plannen om dit binnen 1 jaar mogelijk te maken (%)	Er zijn geen plannen, maar de zorgverlener zou dit wel willen (%)	Er zijn geen plannen en de zorgverlener weet niet of hij dit zou willen (%)	Er zijn geen plannen en de zorgverlener zou dit ook niet willen (%)
Via internet een psychologische zelftest doen	24	11	33	20	11
Via internet een vraag stellen over psychische problemen aan een zorgverlener	39	10	21	20	10
Via een chatprogramma een gesprek voeren over psychologische problemen met een zorgverlener	10	9	27	30	24
Via internet een zelfhulpprogramma doorlopen zonder begeleiding van een zorgverlener	16	14	33	20	17
Via internet een behandeling volgen met begeleiding op afstand, zonder combinatie met offline face-to-face contacten	11	7	22	37	23
Via internet een behandeling volgen, in combinatie met offline face-to-face contacten	23	14	34	17	11
Deelnemen aan een online forum over psychische problemen met andere patiënten	6	11	38	21	24

Tabel 6-5  
Psychiaters - Percentage dat aangeeft hoe vaak het in het afgelopen jaar in de praktijk voorkwam dat patiënten gebruik maakten van de volgende manieren om een test te doen of behandeling te volgen, van de psychiaters waarbij dit mogelijk was (n=5-35).

	Dit kwam niet voor (%)	Dit kwam een enkele keer voor (%)	Dit kwam ten minste maandelijks voor (%)	Dit kwam ten minste wekelijks voor (%)	Dit kwam ten minste dagelijks voor (%)	Dat weet ik niet (%)
Via internet een psychologische zelftest doen (n=22)	0	27	9	32	23	9
Via internet een vraag stellen over psychische problemen aan een zorgverlener (n=35)	0	20	20	40	14	6
Via een chatprogramma een gesprek voeren over psychologische problemen met een zorgverlener (n=9)	11	11	33	11	0	33
Via internet een zelfhulpprogramma doorlopen zonder begeleiding van een zorgverlener (n=14)	36	14	14	14	14	7
Via internet een behandeling volgen met begeleiding op afstand, zonder combinatie met offline face-to-face contacten (n=10)	10	10	30	30	20	0
Via internet een behandeling volgen, in combinatie met offline face-to-face contacten (n=21)	10	14	19	14	29	14
Deelnemen aan een online forum over psychische problemen met andere patiënten (n=5)	20	20	20	40	0	0

Tabel 6-6  
Huisartsen - Percentage dat aangeeft of telemonitoring bij verschillende patiëntgroepen in hun praktijk wordt toegepast (n=171).

	Dit is mogelijk voor de praktijk van de zorgverlener (%)	Er zijn plannen om dit binnen 1 jaar mogelijk te maken (%)	Er zijn geen plannen, maar de zorgverlener zou dit wel willen (%)	Er zijn geen plannen en de zorgverlener weet niet of hij dit zou willen (%)	Er zijn geen plannen en de zorgverlener zou dit ook niet willen (%)
Patiënten met diabetes	15	8	38	29	11
Patiënten met hartfalen	4	3	35	44	15
Patiënten met COPD	3	6	33	44	15
Patiënten met astma	3	5	36	42	15

**Tabel 6-7**  
*Medisch specialisten - Percentage dat aangeeft of telemonitoring bij verschillende patiëntgroepen in hun praktijk wordt toegepast, van de specialisten die aangeven dat het voor hen van toepassing is (n=20-35).*

	Dit is mogelijk voor de praktijk van de zorgverlener (%)	Er zijn plannen om dit binnen 1 jaar mogelijk te maken (%)	Er zijn geen plannen, maar de zorgverlener zou dit wel willen (%)	Er zijn geen plannen en de zorgverlener weet niet of hij dit zou willen (%)	Er zijn geen plannen en de zorgverlener zou dit ook niet willen (%)
Patiënten met diabetes (n=35)	40	6	34	9	11
Patiënten met hartfalen (n=22)	23	0	32	23	23
Patiënten met COPD (n=20)	10	0	45	20	25
Patiënten met astma (n=26)	8	8	54	15	15

**Tabel 6-8**  
*Psychiaters - Percentage dat aangeeft of telemonitoring bij verschillende patiëntgroepen in hun praktijk wordt toegepast, van de psychiaters die aangeven dat het voor hen van toepassing is (n=47-58).*

	Dit is mogelijk voor de praktijk van de zorgverlener (%)	Er zijn plannen om dit binnen 1 jaar mogelijk te maken (%)	Er zijn geen plannen, maar de zorgverlener zou dit wel willen (%)	Er zijn geen plannen en de zorgverlener weet niet of hij dit zou willen (%)	Er zijn geen plannen en de zorgverlener zou dit ook niet willen (%)
Patiënten met stemmingsstoornissen (n=58)	19	10	47	10	14
Patiënten met angststoornissen (n=55)	15	11	47	11	16
Patiënten met middelenstoornissen (n=47)	11	6	45	19	19
Patiënten met aandachtstekort- of gedragsstoornissen (n=53)	11	8	47	13	21

**Tabel 6-9**  
*Verpleegkundigen, verzorgenden, praktijkondersteuners - Percentage dat aangeeft of in de instelling met telemonitoring is gewerkt in het afgelopen jaar (n=670).*

	Verpleegkundigen, verzorgenden en praktijkondersteuners (%)
Ja, ik heb hier zelf ook gebruik van gemaakt	10
Ja, dit wordt gebruikt door anderen binnen mijn instelling	11
Nee, maar er zijn wel plannen om dit binnen een jaar toe te passen	3
Nee, en volgens mij zijn er geen plannen om dit binnen een jaar toe te passen	15
Nee, dit is niet van toepassing in mijn instelling	49
Weet ik niet	13

Tabel 6-10  
Verpleegkundigen, verzorgenden, praktijkondersteuners - Percentage dat aangeeft of ze het noodzakelijk of wenselijk vinden dat in de instelling gebruik wordt gemaakt van telemonitoring (n=670).

	Verpleegkundigen, verzorgenden en praktijkondersteuners (%)
Ja, dit is noodzakelijk	18
Nee, dit is niet noodzakelijk, maar wel wenselijk	20
Nee, dit is niet noodzakelijk en ook niet wenselijk	39
Weet ik niet	23

Tabel 6-11  
Verpleegkundigen, verzorgenden, praktijkondersteuners - Percentage dat aangeeft hoeveel cliënten/patiënten naar schatting gebruik maken van telemonitoring, als er in de instelling wordt gewerkt met telemonitoring (n=133).

	Verpleegkundigen, verzorgenden en praktijkondersteuners (%)
Geen enkele cliënt/patiënt	9
Tot een tiende	36
Een tiende tot de helft	8
De helft of meer	8
Weet ik niet	38

Tabel 6-12  
Verpleegkundigen, verzorgenden, praktijkondersteuners - Meninge n over de effecten die ze verwachten van telemonitoring (n=646-651).

Als er in mijn instelling gewerkt wordt (of zou worden) met telemonitoring dan wordt:		geen effect					
		-2	-1	0	1	2	
de kwaliteit van de zorg...	<i>slechter</i>	3%	6%	43%	36%	12%	<i>beter</i>
de kwaliteit van leven van cliënten/patiënten...	<i>slechter</i>	3%	5%	41%	38%	13%	<i>beter</i>
de zelfredzaamheid van cliënten/patiënten...	<i>slechter</i>	2%	2%	39%	39%	18%	<i>beter</i>
ondersteuning van cliënten/patiënten bij zelfmanagement...	<i>slechter</i>	3%	3%	36%	41%	17%	<i>beter</i>
de zorg voor cliënten/patiënten...	<i>onveilig</i>	4%	8%	44%	33%	11%	<i>veiliger</i>
de zorg...	<i>goedkoper</i>	7%	20%	45%	22%	6%	<i>duurder</i>
het aantal cliënten/patiënten dat geholpen wordt...	<i>kleiner</i>	3%	4%	54%	31%	9%	<i>groter</i>
het werk fysiek...	<i>lichter</i>	5%	17%	65%	11%	3%	<i>zwaarder</i>
de werkdruk...	<i>lager</i>	4%	19%	55%	16%	6%	<i>hoger</i>
de aantrekkelijkheid van het werk...	<i>kleiner</i>	7%	13%	56%	19%	5%	<i>groter</i>





Tabellen bij hoofdstuk 7  
van het onderzoeksrapport

Tabel 7-1  
Zorggebruikers - Percentage dat professionele ondersteuning aan huis kreeg van een thuiszorgorganisatie in het afgelopen jaar (n=722).

	Zorggebruikers (%)
Ja	6
Nee	94

Tabel 7-2  
Zorggebruikers - Percentage dat gebruik heeft gemaakt van de volgende technologische toepassingen, van de zorggebruikers die professionele ondersteuning van een thuiszorgorganisatie kregen in het afgelopen jaar (n=42-43).

	Heeft hier het afgelopen jaar wel gebruik van gemaakt (%)	Maakt hier geen gebruik van, maar zou dit wel willen (%)	Maakt hier geen gebruik van en weet niet of men dit zou willen (%)	Maakt hier geen gebruik van en zou dit niet willen (%)
Een apparaat waarmee men in geval van nood een alarm kan verzenden naar een medewerker van de thuiszorg	14 (n=6)	40 (n=17)	23 (n=10)	23 (n=10)
Een elektronisch deurslot of een elektronisch bewaarkastje voor de huissleutel dat de thuiszorgmedewerkers met een pasje kan openen	10 (n=4)	33 (n=14)	31 (n=13)	26 (n=11)
Een elektronische medicijndoos die op van te voren ingestelde momenten de juiste medicijnen aflevert	2 (n=1)	33 (n=14)	33 (n=14)	31 (n=13)
Technologie om op afstand de deur te bedienen of het licht aan en uit te doen	7 (n=3)	40 (n=17)	29 (n=12)	24 (n=10)
Een systeem waarmee u vanuit huis direct contact kunt maken met een medewerker van de thuiszorg en u elkaar kunt zien, bijvoorbeeld via een beeldscherm of een tablet (bijvoorbeeld een iPad)	2 (n=1)	40 (n=17)	28 (n=12)	30 (n=13)

Tabel 7-3  
Verpleegkundigen, verzorgenden, praktijkondersteuners - Percentage dat aangeeft of zij gebruik maken van internet tijdens het dagelijks werk (n=672).

	Verpleegkundigen, verzorgenden en praktijkondersteuners (%)
Ja	91
Nee	9

Tabel 7-4  
Verpleegkundigen, verzorgenden, praktijkondersteuners - Percentage dat aangeeft met welke apparaten ze gebruik maken van internet tijdens het dagelijks werk\* (n=613).

	Verpleegkundigen, verzorgenden en praktijkondersteuners (%)
Via een computer of laptop	90
Via een smartphone	22
Via een tablet, bijvoorbeeld iPad	16
Met een ander apparaat, namelijk...	0

\* Telt op tot meer dan 100% omdat meerdere antwoorden mogelijk waren.

Tabel 7-5  
Verpleegkundigen, verzorgenden, praktijkondersteuners - Percentage dat aangeeft hoe belangrijk zij het gebruik van ICT, zoals internet, tijdens dagelijks werk vinden (n=642).

	Verpleegkundigen, verzorgenden en praktijkondersteuners (%)
Zeer onbelangrijk	3
Onbelangrijk	2
Neutraal	19
Belangrijk	45
Zeer belangrijk	31

Tabel 7-6  
Verpleegkundigen, verzorgenden, praktijkondersteuners - Percentage dat aangeeft diverse toepassingen in het afgelopen jaar tijdens het werk in de directe cliënten/patiëntenzorg te hebben gebruikt (n=635-659).

	Vaak (%)	Regelmatig (%)	Soms (%)	Nooit (%)
Gebruik van een computer of tablet, bijvoorbeeld een iPad, om een cliënt/patiënt informatie te laten zien	20	14	23	43
Gebruik van een computer of tablet, bijvoorbeeld een iPad, om op afstand informatie op te halen uit het elektronisch cliënten/patiëntendossier of het zorgplan	39	15	10	36
Gebruik van internet om informatie op te zoeken	28	40	22	10
Gebruik van apps voor zorg en gezondheid	6	13	26	55

Tabel 7-7  
Verpleegkundigen, verzorgenden, praktijkondersteuners - Percentage dat de volgende voorwaarden belangrijk vindt om een nieuwe ICT-mogelijkheid in het dagelijkse werk een echte aanwinst te kunnen vinden (n=639-643).

Ik vind een nieuwe ICT-mogelijkheid in mijn dagelijks werk een echte aanwinst als het leidt tot:	Belangrijk (%)	Beetje belangrijk (%)	Niet belangrijk (%)
Hogere kwaliteit van zorg	79	18	3
Meer kwaliteit van leven voor cliënten/patiënten	78	17	5
Grotere zelfredzaamheid van cliënten/patiënten	68	24	8
Meer ondersteuning van cliënten/patiënten bij zelfmanagement	66	26	8
Meer veiligheid voor cliënten/patiënten	83	14	3
Goedkopere zorg	49	40	11
Arbeidsbesparing	54	36	9
Vermindering van mijn fysieke belasting	65	26	10
Verlaging van mijn werkdruk	72	23	6
Verhoging van de aantrekkelijkheid van mijn werk	65	26	9
Vermindering van mijn administratieve lasten	79	18	3

Tabel 7-8

Verpleegkundigen, verzorgenden, praktijkondersteuners - Percentage dat aangeeft of er in de instelling met toezichhoudende technieken is gewerkt in het afgelopen jaar (n=671).

	Verpleegkundigen, verzorgenden en praktijkondersteuners		
	Totaal (n=671) (%)	Cure (n=263) (%)	Care (n=408) (%)
Ja, ik heb hier zelf ook gebruik van gemaakt	29	19	36
Ja, dit wordt gebruikt door anderen binnen mijn instelling	15	13	17
Nee, maar er zijn wel plannen om dit binnen een jaar toe te passen	2	1	3
Nee, en volgens mij zijn er geen plannen om dit binnen een jaar toe te passen	10	6	11
Nee, dit is niet van toepassing in mijn instelling	33	46	24
Weet ik niet	11	15	9

Tabel 7-9

Verpleegkundigen, verzorgenden, praktijkondersteuners - Percentage dat aangeeft of ze het noodzakelijk of wenselijk vinden dat in de instelling gebruik wordt gemaakt van toezichhoudende technieken (n=671).

	Verpleegkundigen, verzorgenden en praktijkondersteuners		
	Totaal (n=671) (%)	Cure (n=263) (%)	Care (n=408) (%)
Ja, dit is noodzakelijk	42	30	50
Nee, dit is niet noodzakelijk, maar wel wenselijk	15	16	15
Nee, dit is niet noodzakelijk en ook niet wenselijk	26	36	20
Weet ik niet	16	18	15

Tabel 7-10

Verpleegkundigen, verzorgenden, praktijkondersteuners - Percentage dat aangeeft hoeveel cliënten/patiënten naar schatting gebruik maken van toezichhoudende technieken, als er in de instelling wordt gewerkt met toezichhoudende technieken (n=298).

	Verpleegkundigen, verzorgenden en praktijkondersteuners (%)
Geen enkele cliënt/patiënt	5
Tot een tiende	40
Een tiende tot de helft	18
De helft of meer	16
Weet ik niet	20

Tabel 7-11  
Verpleegkundigen, verzorgenden, praktijkondersteuners -  
Meningen over de effecten die  
ze verwachten van toezicht-  
houdende technieken  
(n=639-652).

		Als er in mijn instelling gewerkt wordt (of zou worden) met toezichthoudende technieken dan wordt:					geen effect	
		-2	-1	0	1	2		
de kwaliteit van de zorg...	<i>slechter</i>	2% •	4% •	30% ●	37% ●●	27% ●	<i>beter</i>	
de kwaliteit van leven van cliënten/patiënten...	<i>slechter</i>	2% •	5% •	32% ●	39% ●●	21% ●	<i>beter</i>	
de zelfredzaamheid van cliënten/patiënten...	<i>slechter</i>	2% •	6% •	45% ●●	34% ●	14% ●	<i>beter</i>	
ondersteuning van cliënten/patiënten bij zelfmanagement...	<i>slechter</i>	2% •	4% •	42% ●●	38% ●	14% ●	<i>beter</i>	
de zorg voor cliënten/patiënten...	<i>onveilig</i>	2% •	3% •	29% ●	36% ●●	29% ●	<i>veilig</i>	
de zorg...	<i>goedkoper</i>	7% •	15% ●	46% ●●	23% ●	8% •	<i>duurder</i>	
het aantal cliënten/patiënten dat geholpen wordt...	<i>kleiner</i>	2% •	5% •	57% ●●	25% ●	10% ●	<i>groter</i>	
het werk fysiek...	<i>lichter</i>	4% •	17% ●	59% ●●	15% ●	5% •	<i>zwaarder</i>	
de werkdruk...	<i>lager</i>	4% •	19% ●	43% ●●	23% ●	12% ●	<i>hoger</i>	
de aantrekkelijkheid van het werk...	<i>kleiner</i>	6% •	12% ●	59% ●●	18% ●	5% •	<i>groter</i>	

Tabel 7-12  
Verpleegkundigen, verzorgenden, praktijkondersteuners -  
Percentage dat aangeeft of er in de instelling met beeldbellen is gewerkt in het afgelopen jaar  
(n=672).

	Verpleegkundigen, verzorgenden en praktijkondersteuners		
	Totaal (n=672) (%)	Cure (n=263) (%)	Care (n=409) (%)
Ja, ik heb hier zelf ook gebruik van gemaakt	3	1	4
Ja, dit wordt gebruikt door anderen binnen mijn instelling	7	5	8
Nee, maar er zijn wel plannen om dit binnen een jaar toe te passen	3	2	4
Nee, en volgens mij zijn er geen plannen om dit binnen een jaar toe te passen	15	14	17
Nee, dit is niet van toepassing in mijn instelling	60	57	62
Weet ik niet	12	22	5

Tabel 7-13

Verpleegkundigen, verzorgenden, praktijkondersteuners - Percentage dat aangeeft of ze het noodzakelijk of wenselijk vinden dat in de instelling gebruik wordt gemaakt van beeldbellen (n=670).

	Verpleegkundigen, verzorgenden en praktijkondersteuners		
	Totaal (n=670) (%)	Cure (n=262) (%)	Care (n=408) (%)
Ja, dit is noodzakelijk	8	8	8
Nee, dit is niet noodzakelijk, maar wel wenselijk	23	18	26
Nee, dit is niet noodzakelijk en ook niet wenselijk	46	44	47
Weet ik niet	23	30	19

Tabel 7-14

Verpleegkundigen, verzorgenden, praktijkondersteuners - Percentage dat aangeeft hoeveel cliënten/patiënten naar schatting gebruik maken van beeldbellen, als er in de instelling wordt gewerkt met beeldbellen (n=63).

	Verpleegkundigen, verzorgenden en praktijkondersteuners (%) (n=63)
Geen enkele cliënt/patiënt	19 (n=12)
Tot een tiende	43 (n=27)
Een tiende tot de helft	3 (n=2)
De helft of meer	3 (n=2)
Weet ik niet	32 (n=20)

Tabel 7-15

Verpleegkundigen, verzorgenden, praktijkondersteuners - Percentage dat aangeeft welke apparaten cliënten/patiënten doorgaans gebruiken bij het beeldbellen, als in de instelling wordt gewerkt met beeldbellen (n=64).

	Verpleegkundigen, verzorgenden en praktijkondersteuners (%) (n=64)
Een computer of laptop	25 (n=16)
Een tablet, bijvoorbeeld een iPad	42 (n=27)
Een televisie	8 (n=5)
Anders, namelijk...	9 (n=6)
Weet ik niet	16 (n=10)

Tabel 7-16

Verpleegkundigen, verzorgenden, praktijkondersteuners - Percentage dat aangeeft hoe de techniek bij het beeldbellen doorgaans werkt, als in de instelling wordt gewerkt met beeldbellen (n=66).

	Verpleegkundigen, verzorgenden en praktijkondersteuners (%) (n=66)
Zeer slecht	3 (n=2)
Slecht	11 (n=7)
Neutraal	12 (n=8)
Goed	30 (n=20)
Zeer goed	8 (n=5)
Weet ik niet	36 (n=24)

Tabel 7-17  
Verpleegkundigen, verzorgenden, praktijkondersteuners -  
Meningen over de effecten die  
ze verwachten van beeldbel-  
len (n=631-635).

		Als er in mijn instelling gewerkt wordt (of zou worden) met beeldbellen dan wordt:					geen effect	
		-2	-1	0	1	2		
de kwaliteit van de zorg...	<i>slechter</i>	5%	8%	47%	34%	6%	<i>beter</i>	
de kwaliteit van leven van cliënten/patiënten...	<i>slechter</i>	4%	7%	47%	35%	7%	<i>beter</i>	
de zelfredzaamheid van cliënten/patiënten...	<i>slechter</i>	3%	5%	44%	39%	9%	<i>beter</i>	
ondersteuning van cliënten/patiënten bij zelfmanagement...	<i>slechter</i>	3%	4%	42%	41%	9%	<i>beter</i>	
de zorg voor cliënten/patiënten...	<i>onveilig</i>	5%	9%	50%	28%	8%	<i>veilig</i>	
de zorg...	<i>goedkoper</i>	5%	19%	53%	18%	5%	<i>duurder</i>	
het aantal cliënten/patiënten dat geholpen wordt...	<i>kleiner</i>	2%	5%	57%	29%	7%	<i>groter</i>	
het werk fysiek...	<i>lichter</i>	5%	20%	65%	9%	2%	<i>zwaarder</i>	
de werkdruk...	<i>lager</i>	4%	17%	58%	17%	4%	<i>hoger</i>	
de aantrekkelijkheid van het werk...	<i>kleiner</i>	10%	13%	59%	14%	4%	<i>groter</i>	

Tabel 7-18  
Verpleegkundigen, verzorgenden, praktijkondersteuners -  
Percentage dat aangeeft of in de  
instelling met medicijndispensers  
is gewerkt in het afgelopen jaar  
(n=662).

	Verpleegkundigen, verzorgenden en praktijkondersteuners		
	Totaal (n=662) (%)	Cure (n=254) (%)	Care (n=408) (%)
Ja, ik heb hier zelf ook gebruik van gemaakt	5	3	5
Ja, dit wordt gebruikt door anderen binnen mijn instelling	5	4	6
Nee, maar er zijn wel plannen om dit binnen een jaar toe te passen	2	0	2
Nee, en volgens mij zijn er geen plannen om dit binnen een jaar toe te passen	14	11	16
Nee, dit is niet van toepassing in mijn instelling	62	61	63
Weet ik niet	12	21	8

Tabel 7-19  
Verpleegkundigen, verzorgenden, praktijkondersteuners - Percentage dat aangeeft of ze het noodzakelijk of wenselijk vinden dat in de instelling gebruik wordt gemaakt van medicijndispensers (n=662).

	Verpleegkundigen, verzorgenden en praktijkondersteuners		
	Totaal (n=662) (%)	Cure (n=254) (%)	Care (n=408) (%)
Ja, dit is noodzakelijk	9	8	10
Nee, dit is niet noodzakelijk, maar wel wenselijk	23	16	27
Nee, dit is niet noodzakelijk en ook niet wenselijk	45	49	42
Weet ik niet	23	28	20

Tabel 7-20  
Verpleegkundigen, verzorgenden, praktijkondersteuners - Percentage dat aangeeft hoeveel cliënten/patiënten naar schatting gebruik maken van een medicijndispenser, als er in de instelling wordt gewerkt met medicijndispensers (n=64).

	Verpleegkundigen, verzorgenden en praktijkondersteuners (%) (n=64)
Geen enkele cliënt/patiënt	14 (n=9)
Tot een tiende	34 (n=22)
Een tiende tot de helft	6 (n=4)
De helft of meer	22 (n=14)
Weet ik niet	23 (n=15)

Tabel 7-21  
Verpleegkundigen, verzorgenden, praktijkondersteuners - Meningingen over de effecten die ze verwachten van medicijndispensers (n=614-618).

Als er in mijn instelling gewerkt wordt (of zou worden) met medicijndispensers dan wordt:		geen effect					
		-2	-1	0	1	2	
de kwaliteit van de zorg...	<i>slechter</i>	4%	9%	47%	30%	10%	<i>beter</i>
de kwaliteit van leven van cliënten/patiënten...	<i>slechter</i>	4%	7%	46%	35%	8%	<i>beter</i>
de zelfredzaamheid van cliënten/patiënten...	<i>slechter</i>	3%	4%	40%	40%	14%	<i>beter</i>
ondersteuning van cliënten/patiënten bij zelfmanagement...	<i>slechter</i>	2%	5%	41%	40%	11%	<i>beter</i>
de zorg voor cliënten/patiënten...	<i>onveilig</i>	6%	10%	46%	28%	10%	<i>veilig</i>
de zorg...	<i>goedkoper</i>	4%	17%	53%	19%	6%	<i>duurder</i>
het aantal cliënten/patiënten dat geholpen wordt...	<i>kleiner</i>	3%	7%	63%	24%	4%	<i>groter</i>
het werk fysiek...	<i>lichter</i>	4%	16%	72%	7%	1%	<i>zwaarder</i>
de werkdruk...	<i>lager</i>	5%	21%	59%	13%	3%	<i>hoger</i>
de aantrekkelijkheid van het werk...	<i>kleiner</i>	7%	11%	68%	12%	2%	<i>groter</i>



Tabel 7-22  
Verpleegkundigen, verzorgenden, praktijkondersteuners - Typering van de zorginstelling over het gebruik van ICT (n=574).

	Verpleegkundigen, verzorgenden en praktijkondersteuners (%)
Mijn instelling is een echte voorloper. Men is voortdurend actief op zoek naar nieuwe ICT-mogelijkheden.	14
Mijn instelling loopt weliswaar niet voorop, maar men staat zeker open voor nieuwe ICT-mogelijkheden. Als er wat nieuws op de markt is, wordt altijd gekeken of het iets is voor onze instelling.	40
Mijn instelling wil niet de eerste zijn die een nieuwe ICT-mogelijkheid gaat gebruiken, maar is zeker niet de laatste. Men houdt de ontwikkelingen in de gaten en staat open voor nieuwe technologieën waar in andere instellingen al goede ervaringen mee zijn opgedaan.	36
Men staat sceptisch en onzeker tegenover ICT-mogelijkheden. Pas als het min of meer noodzakelijk is om een dergelijke nieuwe ICT-mogelijkheid te gaan gebruiken, zal het in de instelling geïntroduceerd worden.	5
Het beleid in mijn instelling is erg terughoudend. Er wordt nauwelijks gebruik gemaakt van nieuwe ICT-mogelijkheden.	6

N.b. Degenen die het niet wisten hadden de mogelijkheid om 'weet ik niet' aan te kruisen. Van de totale groep respondenten was het percentage 'weet ik niet' 12%. De percentages zijn berekend over de andere respondenten.

Tabel 7-23  
Verpleegkundigen, verzorgenden, praktijkondersteuners - Percentage dat aangeeft het eens te zijn met de stellingen over de betrokkenheid van verpleegkundigen, verzorgenden en praktijkondersteuners bij de introductie van nieuwe ICT-mogelijkheden in hun instelling (n=629-637).

	Ja (%)	Nee (%)
Er is veel ruimte om op eigen initiatief met ideeën voor nieuwe ICT-mogelijkheden te komen.	31	69
Er wordt samen gekeken welke nieuwe ICT-mogelijkheden interessant zijn.	34	66
Er wordt samen gekeken hoe nieuwe ICT-mogelijkheden het beste aangepast kunnen worden aan wensen en werkomstandigheden.	48	52
Als er nieuwe ICT-mogelijkheden geïntroduceerd worden, wordt samen eerst gekeken wat noodzakelijk is om de kans op succes zo groot mogelijk te maken.	45	55
Bij het in gebruik nemen van nieuwe ICT-mogelijkheden wordt voortdurend gepolst of het goed verloopt.	57	43
Bij het in gebruik nemen van nieuwe ICT-mogelijkheden wordt na een tijdje gekeken wat verpleegkundigen, verzorgenden en praktijkondersteuners ervan vinden.	60	40
Verpleegkundigen, verzorgenden en praktijkondersteuners worden op geen enkele manier betrokken bij de introductie of ontwikkeling van nieuwe technologieën.	26	74

Tabel 7-24  
Verpleegkundigen, verzorgenden, praktijkondersteuners - Percentage dat aangeeft of verpleegkundigen, verzorgenden en praktijkondersteuners voldoende worden betrokken bij de introductie van nieuwe ICT-mogelijkheden (n=647).

	Verpleegkundigen, verzorgenden en praktijkondersteuners (%)
Ja, zij worden voldoende betrokken	33
Nee, zij zouden minder betrokken moeten worden	2
Nee, zij zouden meer betrokken moeten worden	52
Weet ik niet	14

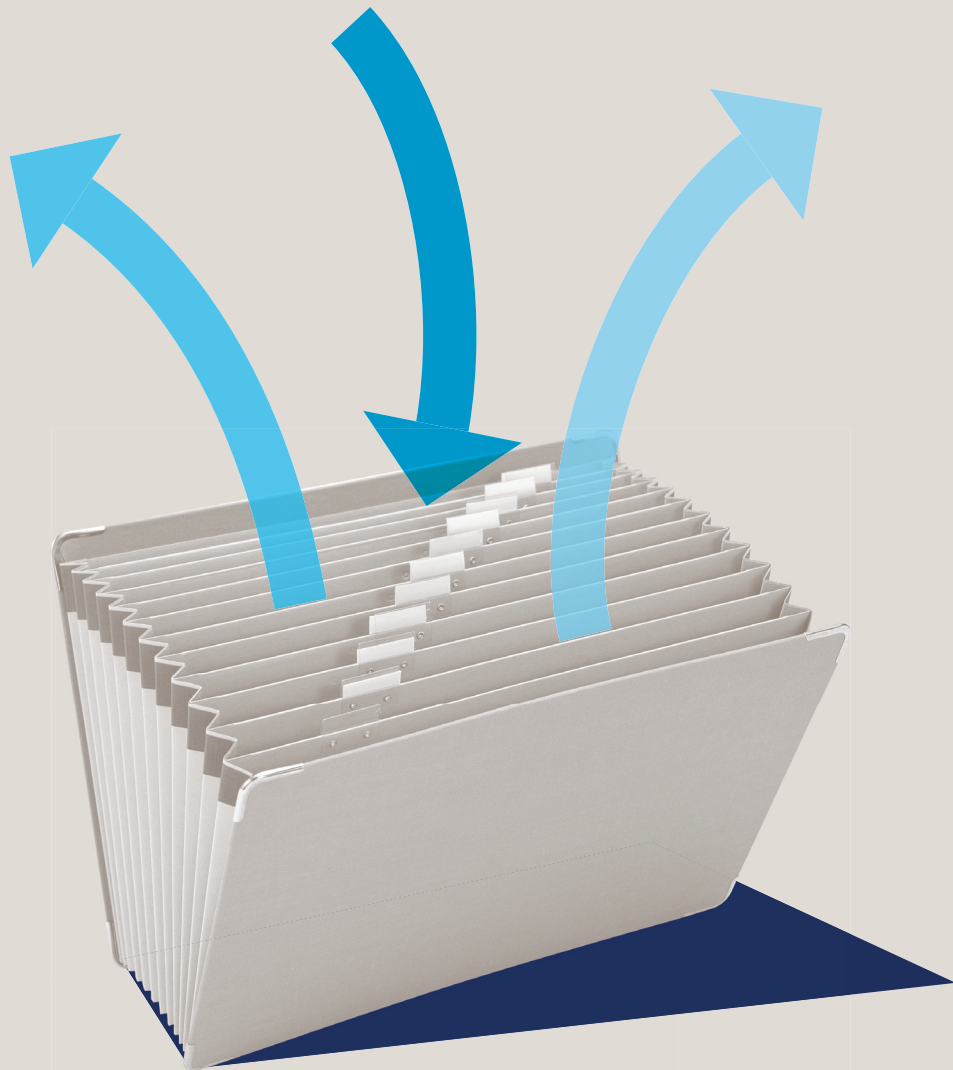
Tabel 7-25  
Verpleegkundigen, verzorgenden, praktijkondersteuners - Percentage dat aangeeft belemmeringen te ervaren bij het gebruik van ICT bij de zorg voor cliënten/patiënten (n=648).

	Verpleegkundigen, verzorgenden en praktijkondersteuners (%)
Ervaart belemmeringen	41
Ervaart geen belemmeringen	43
Weet niet	16

Tabel 7-26  
Verpleegkundigen, verzorgenden, praktijkondersteuners - Percentage dat de volgende belemmeringen ervaart bij het toepassen van ICT in de zorg voor cliënten/patiënten, van de verpleegkundigen, verzorgenden en praktijkondersteuners die belemmeringen ervaren (n=268).

	Verpleegkundigen, verzorgenden en praktijkondersteuners (%)
Twijfel over de toegevoegde waarde hiervan voor cliënten/patiënten	27
Twijfel over de toegevoegde waarde hiervan voor mijzelf	16
Tijdsgebrek om me hierin te verdiepen	47
Gebrek aan kennis en vaardigheden om dit toe te passen	35
Gebrek aan mogelijkheden om mijzelf hierin bij te scholen	19
Onbekendheid bij cliënten/patiënten	26
Vrees voor toename in de zorgvraag van cliënten/patiënten	5
Vrees voor hoge verwachtingen van cliënten/patiënten	6
Weerstand bij mijn leidinggevenden voor het uitbreiden van de mogelijkheden	3
Weerstand bij de collega verpleegkundigen bij het uitbreiden van de mogelijkheden	12
Weerstand bij mijn cliënten/patiënten voor het uitbreiden van de mogelijkheden	9
Geen toegang tot de juiste techniek	19
Gebrek aan technische support	35
Verouderde techniek	22
Andere belemmerende factor	39

\* Telt op tot meer dan 100% omdat meerdere antwoorden mogelijk waren.



Tabellen bij hoofdstuk 8  
van het onderzoeksrapport

**Tabel 8-1**  
*Artsen - Percentage dat aangeeft op welke manier het patiëntendossier wordt bijgehouden (n=90-171).*

	Huisartsen (n=171) (%)	Medisch specialisten (n=161) (%)	Psychiaters (n=90) (%)
Uitsluitend elektronisch	87	61	79
Voornamelijk elektronisch	11	14	8
Zowel elektronisch als op papier	2	16	11
Voornamelijk op papier	0	4	1
Uitsluitend op papier	0	5	1

**Tabel 8-2**  
*Artsen - Percentage dat de volgende gegevens momenteel niet kan opslaan in het informatiesysteem, maar dit wel zou willen (n=89-171).*

	Huisartsen (n=171) (%)	Medisch specialisten (n=153) (%)	Psychiaters (n=89) (%)
Aanvullende persoonsgegevens van patiënten, zoals beroep, opleidingsniveau, religie, etniciteit, e.d.	18	-	-
Vaccinatieoverzicht van patiënten	36	-	-
Bestanden (bijvoorbeeld in pdf-formaat) van ingescande documenten, zoals brieven	12	14	10
Beeldbestanden van beeldvormende diagnostiek (echo's, röntgenfoto's, e.d.)	35	14	-
Grafische onderzoeksresultaten (longfunctiecurven, ECG's, e.d.)	31	9	-
E-mailcorrespondentie (met patiënten en/of andere zorgverleners)	-	32	19
Gegevens over het medicatiegebruik van patiënten	-	18	9
Verpleegkundige verslagen	-	12	0
Gegevens in gecodeerde vorm in plaats van vrije tekst	-	7	6
Andere gegevens of bestanden	10	11	17
Nee	26	35	58
Dat weet de zorgverlener niet	6	7	5

- = niet gevraagd

**Tabel 8-3**  
*Huisartsen - Percentage bij wie in het informatiesysteem automatische signalen, waarschuwingen of andere meldingen zijn ingesteld (n=171).*

	Ja (%)	Nee, maar is wel wenselijk (%)	Nee, en is voor mij niet nodig (%)	Weet niet (%)
Waarschuwingen voor allergieën van de patiënt	97	4	0	0
Waarschuwingen voor intoleranties van de patiënt	97	3	0	1
Meldingen van contra-indicaties voor voorgestelde behandelingen	90	4	1	5
Meldingen van interacties met andere voorgeschreven medicatie	100	0	0	0
Suggesties voor aanvullende onderzoeken	20	39	28	13

**Tabel 8-4**  
*Medisch specialisten - Percentage bij wie in het informatiesysteem automatische signalen, waarschuwingen of andere meldingen zijn ingesteld (n=153).*

	Ja (%)	Nee, maar is wel wenselijk (%)	Nee, en is voor mij niet nodig (%)	Weet niet (%)
Waarschuwingen voor allergieën van de patiënt	77	18	3	3
Waarschuwingen voor intoleranties van de patiënt	65	22	4	9
Meldingen van contra-indicaties voor voorgestelde behandelingen	37	40	6	17
Meldingen van interacties met andere voorgeschreven medicatie	60	26	5	9
Suggesties voor aanvullende onderzoeken	5	35	45	16

**Tabel 8-5**  
*Psychiaters - Percentage bij wie in het informatiesysteem automatische signalen, waarschuwingen of andere meldingen zijn ingesteld (n=89).*

	Ja (%)	Nee, maar is wel wenselijk (%)	Nee, en is voor mij niet nodig (%)	Weet niet (%)
Waarschuwingen voor allergieën van de patiënt	62	32	6	1
Waarschuwingen voor intoleranties van de patiënt	51	38	8	3
Meldingen van contra-indicaties voor voorgestelde behandelingen	35	49	9	7
Meldingen van interacties met andere voorgeschreven medicatie	60	36	1	3
Suggesties voor aanvullende onderzoeken	5	58	23	15

**Tabel 8-6**  
*Verpleegkundigen, verzorgenden, praktijkondersteuners - Percentage dat aangeeft of in de instelling met een elektronisch cliënten/patiëntendossier is gewerkt in het afgelopen jaar (n=653).*

	Verpleegkundigen, verzorgenden en praktijkondersteuners (%)
Ja, ik heb hier zelf ook gebruik van gemaakt	60
Ja, dit wordt gebruikt door anderen binnen mijn instelling	7
Nee, maar er zijn wel plannen om dit binnen een jaar toe te passen	12
Nee, en volgens mij zijn er geen plannen om dit binnen een jaar toe te passen	7
Nee, dit is niet van toepassing in mijn instelling	13
Weet ik niet	2

**Tabel 8-7**  
Verpleegkundigen, verzorgenden, praktijkondersteuners - Percentage dat aangeeft of ze het noodzakelijk of wenselijk vinden dat in de instelling gebruik wordt gemaakt van een elektronisch cliënten/patiëntendossier (n=656).

	Verpleegkundigen, verzorgenden en praktijkondersteuners (%)
Ja, dit is noodzakelijk	65
Nee, dit is niet noodzakelijk, maar wel wenselijk	22
Nee, dit is niet noodzakelijk, en ook niet wenselijk	7
Weet ik niet	6

**Tabel 8-8**  
Verpleegkundigen, verzorgenden, praktijkondersteuners - Percentage dat aangeeft op welke manier het cliënten/patiëntendossier wordt bijgehouden (n=653).

	Verpleegkundigen, verzorgenden en praktijkondersteuners		
	Totaal (n=653) (%)	Cure (n=253) (%)	Care (n=400) (%)
Uitsluitend elektronisch	39	64	23
Voornameeljk elektronisch	10	15	8
Zowel elektronisch als op papier	27	15	34
Voornameeljk op papier	13	6	18
Uitsluitend op papier	11	1	17

**Tabel 8-9**  
Verpleegkundigen, verzorgenden, praktijkondersteuners - Percentage dat aangeeft dat het mogelijk is om de genoemde gegevens te noteren en op te slaan in hun elektronisch cliënten/patiëntendossier (n=517-526).

	Ja (%)	Nee (%)	Weet ik niet (%)
Anamnese	81	13	6
Verpleegplan/zorgplan	81	13	6
Rapportage	78	17	5
Vochtbalans	63	28	9
Controlelijsten, zoals vitale functies	73	20	7
Overdracht	72	20	8
Medicatie	72	23	5

**Tabel 8-10**  
Verpleegkundigen, verzorgenden, praktijkondersteuners - Percentage dat de volgende mogelijkheden heeft bij het registreren van informatie in het elektronisch dossier (n=521-527).

	Altijd (%)	Regelmatig (%)	Soms (%)	Nooit (%)
Ik heb de beschikking over een mobiele computer (computer on wheels of tablet) om op de werkplek het verpleegkundig dossier te raadplegen of aan te vullen	28	9	6	58
Ik kan (kwaliteits)indicatoren automatisch uit het dossier halen	26	16	14	45
Ik kan gegevens uit meetapparatuur inlezen in het elektronisch dossier	23	11	9	57

Tabel 8-11  
Verpleegkundigen, verzorgenden en praktijkondersteuners - Meningen van verpleegkundigen, verzorgenden en praktijkondersteuners die een elektronisch dossier gebruiken over mogelijke effecten van het gebruik daarvan (n=529-530).

Het gebruik van elektronische dossiers zorgt:	Zeet mee eens (%)	Mee eens (%)	Neutraal (%)	Mee oneens (%)	Zeet mee oneens (%)
voor betere samenwerking met andere zorgverleners, bijvoorbeeld met artsen	23	50	21	4	2
ervoor dat minder tijd nodig is voor administratieve werkzaamheden	9	30	22	28	11
ervoor dat er minder fouten worden gemaakt	8	31	38	21	3

Tabel 8-12  
Verpleegkundigen, verzorgenden, praktijkondersteuners - Meningen over de effecten die ze verwachten van elektronisch cliënten/patiëntendossier (n=638-644).

Als er in mijn instelling gewerkt wordt (of zou worden) met het elektronisch patiëntendossier dan wordt:		geen effect					
		-2	-1	0	1	2	
de kwaliteit van de zorg...	<i>slechter</i>	1% •	2% •	26% ●	47% ●●	25% ●	<i>beter</i>
de kwaliteit van leven van cliënten/patiënten...	<i>slechter</i>	0% ○	1% •	51% ●●	35% ●●	12% ●	<i>beter</i>
de zelfredzaamheid van cliënten/patiënten...	<i>slechter</i>	0% ○	1% •	72% ●●●	19% ●	8% ●	<i>beter</i>
ondersteuning van cliënten/patiënten bij zelfmanagement...	<i>slechter</i>	0% ○	1% •	55% ●●	33% ●●	11% ●	<i>beter</i>
de zorg voor cliënten/patiënten...	<i>onveiliger</i>	0% ○	2% •	31% ●	48% ●●	19% ●	<i>veiliger</i>
de zorg...	<i>goedkoper</i>	3% •	14% ●	51% ●●	26% ●	6% •	<i>duurder</i>
het aantal cliënten/patiënten dat geholpen wordt...	<i>kleiner</i>	1% •	4% •	74% ●●●	16% ●	4% •	<i>groter</i>
het werk fysiek...	<i>lichter</i>	2% •	10% ●	75% ●●●	10% ●	2% •	<i>zwaarder</i>
de werkdruk...	<i>lager</i>	2% •	15% ●	52% ●●	24% ●	7% •	<i>hoger</i>
de aantrekkelijkheid van het werk...	<i>kleiner</i>	4% •	11% ●	49% ●●	29% ●	7% •	<i>groter</i>
de administratieve last...	<i>minder</i>	7% •	23% ●	22% ●	27% ●	21% ●	<i>meer</i>







Tabellen bij hoofdstuk 9  
van het onderzoeksrapport

**Tabel 9-1**  
*Huisartsen - Percentage dat tijdig en voldoende relevante informatie heeft als hun patiënt een medisch specialist of ziekenhuis heeft bezocht (n=171).*

<b>De informatie die de huisarts ontvangt als zijn patiënt een medisch specialist of ziekenhuis heeft bezocht is:</b>	Altijd (%)	Regelmatig (%)	Soms (%)	Nooit (%)
Tijdig	5	67	27	1
Voorzien van alle relevante informatie	10	79	11	1

**Tabel 9-2**  
*Medisch specialisten - Percentage dat tijdig en voldoende relevante informatie ontvangt bij opname van een patiënt (n=161).*

<b>De informatie die de medisch specialist ontvangt bij de opname van een patiënt is:</b>	Altijd (%)	Regelmatig (%)	Soms (%)	Nooit (%)
Tijdig	14	57	21	8
Voorzien van alle relevante informatie	9	57	25	9

**Tabel 9-3**  
*Psychiaters - Percentage dat tijdig en voldoende relevante informatie ontvangt bij de start van de behandeling van een patiënt (n=90).*

<b>De informatie die de psychiater ontvangt bij de start van de behandeling van een patiënt is:</b>	Altijd (%)	Regelmatig (%)	Soms (%)	Nooit (%)
Tijdig	12	59	24	4
Voorzien van alle relevante informatie	4	41	48	7

**Tabel 9-4**  
*Verpleegkundigen, verzorgenden, praktijkondersteuners - Percentage dat aangeeft in hoeverre de verpleegkundige informatie die ontvangen wordt, wanneer een cliënt/patiënt via een andere zorginstelling wordt overgedragen, tijdig is en voorzien is van alle relevante en benodigde informatie (n=637-640).*

<b>De informatie die de verpleegkundige, verzorgende of praktijkondersteuner ontvangt als een cliënt/patiënt via een andere zorginstelling wordt overgedragen is:</b>	Altijd (%)	Regelmatig (%)	Soms (%)	Nooit (%)
Tijdig	12	47	30	10
Voorzien van alle relevante en benodigde informatie	10	48	32	10

*Tabel 9-5  
Huisartsen - Percentage bij wie de praktijk gebruik maakt van een systeem voor gestandaardiseerde elektronische informatie-uitwisseling met andere zorgverleners of zorginstellingen (n=171).*

	Ja (%)	Nee, maar is wel wenselijk (%)	Nee, en is voor mij niet nodig (%)	Weet niet (%)
Andere huisartspraktijken	63	20	15	2
Huisartsenposten	84	13	2	1
Apotheken	93	6	0	1
Paramedici (fysiotherapeut, diëtist, en dergelijke)	74	16	7	3
Laboratoria	91	5	2	1
Ziekenhuizen	92	6	1	1
Zelfstandige behandelcentra	41	26	7	26
Verpleeghuizen	11	66	19	5
Thuiszorgorganisaties	8	69	17	6
GGZ-instellingen	59	36	4	2

*Tabel 9-6  
Medisch specialisten - Percentage bij wie de afdeling gebruik maakt van een systeem voor gestandaardiseerde elektronische informatie-uitwisseling met andere zorgverleners of zorginstellingen (n=161).*

	Ja (%)	Nee, maar is wel wenselijk (%)	Nee, en is voor mij niet nodig (%)	Weet niet (%)
Andere afdelingen binnen mijn eigen zorginstelling (inclusief eventuele instellingsapothek)	77	11	4	8
Huisartsenpraktijken	56	32	4	9
Huisartsenposten	30	39	12	19
Apotheken (buiten uw zorginstelling)	16	53	12	19
Paramedici (fysiotherapeut, diëtist, en dergelijke)	19	40	23	18
Laboratoria	47	29	9	16
Ziekenhuizen	10	64	9	17
Zelfstandige behandelcentra	1	46	25	28
Verpleeghuizen	6	52	23	19
Thuiszorgorganisaties	3	54	24	19
GGZ-instellingen	2	55	19	24

*Tabel 9-7  
Psychiaters - Percentage bij wie de praktijk of afdeling gebruik maakt van een systeem voor gestandaardiseerde elektronische informatie-uitwisseling met andere zorgverleners of zorginstellingen (n=90).*

	Ja (%)	Nee, maar is wel wenselijk (%)	Nee, en is voor mij niet nodig (%)	Weet niet (%)
Andere afdelingen binnen mijn eigen zorginstelling (inclusief eventuele instellingsapotheek)	61	23	14	1
Huisartsenpraktijken	41	48	10	1
Huisartsenposten	10	61	19	10
Apotheken (buiten uw zorginstelling)	13	73	10	3
Paramedici (psycholoog, psychotherapeut, en dergelijke)	9	52	31	8
Laboratoria	34	48	16	2
Ziekenhuizen	6	69	22	3
Zelfstandige behandelcentra	0	38	41	21
Verpleeghuizen	0	36	58	7
Thuiszorgorganisaties	1	38	52	9
GGZ-instellingen	3	68	27	2

*Tabel 9-8  
Huisartsen - Percentage bij wie met het informatiesysteem de volgende voorbeelden van elektronisch versturen van informatie over patiënten mogelijk zijn (n=171).*

	Elektronisch versturen mogelijk (%)	Niet mogelijk, maar is wel wenselijk (%)	Nee, en is voor mij niet nodig (%)	Weet niet (%)
Recept naar een openbare apotheek	94	4	2	0
Actueel medicatieoverzicht van patiënten naar een ziekenhuis	45	50	3	2
Verwijzing naar een medisch specialist	90	9	2	0
Aanvullende informatie bij een verwijzing (bijvoorbeeld uitslagen van eerder onderzoek)	60	35	2	2
Verwijzing naar paramedici (fysiotherapeut, diëtist, psycholoog, en dergelijke)	30	60	9	1
Aanvraag voor beeldvormende diagnostiek	62	34	2	2
Aanvraag voor laboratoriumdiagnostiek	51	41	5	3
Aanvraag voor huishoudelijke hulp, persoonlijke verzorging of verpleging voor een patiënt thuis	3	67	25	5
Dossier naar een andere huisarts als de patiënt van huisarts wisselt	84	13	3	1

*Tabel 9-9  
Huisartsen - Percentage bij wie met het informatiesysteem de volgende voorbeelden van elektronisch ontvangen van informatie over patiënten mogelijk zijn (n=171).*

	Elektronisch ontvangen mogelijk (%)	Niet mogelijk, maar is wel wenselijk (%)	Nee, en is voor mij niet nodig (%)	Weet niet (%)
Samenvatting van patiëntcontacten en behandeling uit avond-, nacht- en weekend-diensten (waarneming)	90	5	3	2
Overzicht van de aan de patiënt verstrekte geneesmiddelen van de openbare apotheek	76	21	1	2
Overzicht van ontslagmedicatie van een patiënt, van een ziekenhuis	32	63	2	4
Opnameberichten van een ziekenhuis over een patiënt van de huisartspraktijk	97	2	1	1
Samenvatting van de behandeling van een patiënt in het ziekenhuis	65	30	1	4
Ontslagbrief over een patiënt, van een ziekenhuis	97	2	0	1
Rapport van de uitslag van beeldvormende diagnostiek	97	2	1	1
Beeldbestand van beeldvormende diagnostiek	29	32	37	2
Uitslag van laboratoriumonderzoek	99	1	0	1
Dossier van de vorige huisarts bij nieuwe patiënten	80	15	2	4

*Tabel 9-10  
Medisch specialisten - Percentage bij wie met het informatiesysteem de volgende voorbeelden van elektronisch versturen van informatie over patiënten mogelijk zijn (n=161).*

	Elektronisch versturen mogelijk (%)	Niet mogelijk, maar is wel wenselijk (%)	Niet mogelijk en is voor mij niet nodig (%)	Weet niet (%)
Recept naar de ziekenhuisapotheek	47	34	11	8
Recept naar een openbare apotheek	11	66	13	10
Actueel medicatieoverzicht aan een openbare apotheek bij ontslag van een patiënt	21	53	8	19
Actueel medicatieoverzicht aan de huisarts bij ontslag van de patiënt	29	50	6	15
Opnamebericht aan de huisarts van de patiënt	53	24	8	16
Samenvatting van de behandeling naar de huisarts van de patiënt	50	30	8	12
Ontslagbrief naar de huisarts van de patiënt	64	23	6	8
Aanvraag voor beeldvormende diagnostiek	46	39	9	6
Aanvraag voor laboratoriumdiagnostiek	49	37	8	6

Tabel 9-11  
Medisch specialisten - Percentage bij wie met het informatiesysteem de volgende voorbeelden van elektronisch ontvangen van informatie over patiënten mogelijk zijn (n=161).

	Elektronisch ontvangen mogelijk (%)	Niet mogelijk, maar is wel wenselijk (%)	Niet mogelijk en is voor mij niet nodig (%)	Weet niet (%)
Samenvatting van patiëntcontacten en behandeling uit avond-, nacht- en weekend-diensten	39	35	14	11
Verwijsbrief van een huisarts	50	40	4	6
Actueel medicatieoverzicht van de ziekenhuisapotheek	55	32	4	9
Actueel medicatieoverzicht van een openbare apotheek bij opname van een patiënt	16	66	4	14
Rapport van de uitslag van beeldvormende diagnostiek	78	14	3	4
Beeldbestand(en) van beeldvormende diagnostiek	77	15	4	4
Uitslag van laboratoriumonderzoek	84	11	3	3

Tabel 9-12  
Psychiaters - Percentage bij wie met het informatiesysteem de volgende voorbeelden van elektronisch versturen van informatie over patiënten mogelijk zijn (n=90).

	Elektronisch versturen mogelijk (%)	Niet mogelijk, maar is wel wenselijk (%)	Niet mogelijk en is voor mij niet nodig (%)	Weet niet (%)
Recept naar een openbare apotheek	14	80	4	1
Actueel medicatieoverzicht aan een openbare apotheek bij ontslag van een patiënt	9	76	8	8
Actueel medicatieoverzicht aan de huisarts bij ontslag van de patiënt	17	76	2	6
Opnamebericht aan de huisarts van de patiënt	37	50	3	10
Samenvatting van de behandeling naar de huisarts van de patiënt	44	49	4	2
Ontslagbrief naar de huisarts van de patiënt	52	43	3	1
Aanvraag voor laboratoriumdiagnostiek	18	71	9	2

Tabel 9-13  
Psychiaters - Percentage bij wie met het informatiesysteem de volgende voorbeelden van elektronisch ontvangen van informatie over patiënten mogelijk zijn (n=90).

	Elektronisch ontvangen mogelijk (%)	Niet mogelijk, maar is wel wenselijk (%)	Niet mogelijk en is voor mij niet nodig (%)	Weet niet (%)
Samenvatting van patiëntcontacten en behandeling uit avond-, nacht- en weekend-diensten	32	49	17	2
Verwijsbrief van een huisarts	29	59	8	4
Actueel medicatieoverzicht van een openbare apotheek bij opname van een patiënt	4	82	10	3
Uitslag van laboratoriumonderzoek	37	54	8	1

Tabel 9-14  
Huisartsen - Percentage dat aangeeft gebruik te maken van de volgende systemen, netwerken of diensten om elektronisch informatie over patiënten te delen met zorgverleners of zorginstellingen buiten de praktijk (n=171).

	Ja (%)	Nee (%)	Weet ik niet (%)
Ksyos telemedisch centrum	47	47	6
Landelijk schakelpunt van de VZVZ	47	43	11
OZIS van Stichting OZIS	56	29	15
Point van Techxx	0	78	22
Een berichtendienst van een regionale organisatie	33	47	19
eVerwijzen, eDiagnostiek of eConsultatie van Zorgdomein	87	12	2
Zorgmail van e-Novation	39	44	17
Gewone e-mail	78	19	3
Publieke internetdiensten, zoals Whatsapp, Dropbox of WeTransfer	14	80	6

Tabel 9-15  
Artsen - Percentage dat aangeeft informatie over patiënten nu niet elektronisch te kunnen uitwisselen, maar dit wel zou willen (n=90-171).

	Huisartsen (n=171) (%)	Medisch specialisten (n=161) (%)	Psychiaters (n=90) (%)
Ja	17	28	14
Nee	37	29	44
Weet niet	46	44	41

Tabel 9-16  
Artsen - Percentage dat aangeeft belemmerende factoren te ervaren bij elektronische informatie-uitwisseling (n=90-171).

	Huisartsen (n=171) (%)	Medisch specialisten (n=161) (%)	Psychiaters (n=90) (%)
Ervaart belemmerende factoren	61	63	81
Ervaart geen belemmerende factoren	32	25	14
Weet niet	8	12	4

Tabel 9-17  
 Artsen - Percentage dat aangeeft de volgende belemmeringen te ervaren bij elektronische informatie-uitwisseling, van de artsen die belemmeringen ervaren (n=73-104).

	Huisartsen (n=104) (%)	Medisch specialisten (n=101) (%)	Psychiaters (n=73) (%)
Twijfel over de toegevoegde waarde hiervan voor patiënten	5	6	7
Twijfel over de toegevoegde waarde hiervan voor mijn praktijk of afdeling	4	4	5
Geen toegang tot de juiste techniek hiervoor	13	36	42
Gebrek aan technische support	21	45	41
Onduidelijkheid over de goede manier van inrichten van een systeem	15	35	33
Gebrek aan standaarden voor de juiste inrichting van systemen	15	40	34
Systemen kunnen slecht of in het geheel niet gekoppeld worden	52	58	63
Gebrek aan voldoende beveiligde systemen	30	35	45
Gebrek aan kennis en vaardigheden in mijn praktijk of afdeling om dit toe te passen	13	22	21
Tijdgebrek om me hierin te verdiepen	27	28	37
Gebrek aan mogelijkheden om mij hierin bij te scholen	8	4	14
Onbekendheid bij patiënten	7	3	7
Onduidelijkheid over wet- en regelgeving	16	26	32
Vrees voor kritiek over privacy-aspecten	25	34	42
Vrees voor toename in de vraag om informatie van andere zorgverleners	12	7	12
Weerstand op mijn afdeling of bij medewerkers in mijn praktijk voor het uitbreiden van mogelijkheden	7	2	7
Weerstand bij andere zorgverleners waar ik mee samenwerk voor het uitbreiden van mogelijkheden	13	5	7
Hoge opstartkosten	16	22	22
Gebrek aan financiële vergoedingen voor de tijd die hierin gaat zitten	34	33	23
Andere belemmerende factor	19	13	15

Tabel 9-18  
 Artsen - Percentage dat aangeeft positieve effecten te ervaren door elektronische gegevensuitwisseling (n=90-171).

	Huisartsen (n=171) (%)	Medisch specialisten (n=161) (%)	Psychiaters (n=90) (%)
Ervaart positieve effecten	93	86	77
Ervaart geen positieve effecten	1	6	12
Weet niet	6	7	11



Tabel 9-19  
 Artsen - Percentage dat aangeeft de volgende positieve effecten te ervaren bij elektronische informatie-uitwisseling over patiënten, van de artsen die positieve effecten ervaren (n=69-159).

	Huisartsen (n=159) (%)	Medisch specialisten (n=139) (%)	Psychiaters (n=69) (%)
Verbetering van de kwaliteit van onze zorgverlening	74	68	57
Verbetering van de efficiency van onze zorgverlening	77	67	67
Verbetering van de toegankelijkheid van mijn praktijk	31	40	38
Verbetering van de continuïteit van onze zorgverlening	57	53	55
Het bespaart kosten	30	33	36
Informatie over patiënten is vollediger	68	60	55
Informatie over patiënten is actueler	67	62	65
Informatie over patiënten is sneller beschikbaar	78	79	71
Het werkt drempelverlagend om contact op te nemen met mijn praktijk	12	9	30
Het werkt drempelverlagend om contact op te nemen met andere zorgverleners	13	14	26
Er is meer tijd over voor andere activiteiten door de praktijkassistenten	15	6	12
Patiënten vinden het prettig	22	17	16
Het laat zien dat wij als praktijk met de tijd meegaan	36	22	22
Andere positieve effecten	3	6	7

Tabel 9-20  
 Huisartsen - Percentage dat aangeeft dat het in hun praktijk mogelijk is om een digitaal consultgesprek te voeren met andere zorgverleners, waarbij men elkaar kan zien (n=171).

	Dit is mogelijk voor de praktijk van de arts (%)	Er zijn plannen om dit binnen 1 jaar mogelijk te maken (%)	Er zijn geen plannen, maar de arts zou dit wel willen (%)	Er zijn geen plannen en de arts weet niet of hij dit zou willen (%)	Er zijn geen plannen en de arts zou dit ook niet willen (%)
Met een medisch specialist	1	1	19	44	35
Met een collega-huisarts	1	0	12	50	38
Met een fysiotherapeut	1	1	14	44	41
Met een psychiater	1	0	19	42	39
Met een medewerker van de thuiszorgorganisatie	2	1	18	42	39

Tabel 9-21  
Medisch specialisten - Percentage dat aangeeft dat het op hun afdeling mogelijk is om een digitaal consultgesprek te voeren met andere zorgverleners, waarbij men elkaar kan zien (n=161).

	Dit is mogelijk voor de praktijk van de arts (%)	Er zijn plannen om dit binnen 1 jaar mogelijk te maken (%)	Er zijn geen plannen, maar de arts zou dit wel willen (%)	Er zijn geen plannen en de arts weet niet of hij dit zou willen (%)	Er zijn geen plannen en de arts zou dit ook niet willen (%)
Met een medisch specialist binnen de eigen zorginstelling	14	1	18	30	37
Met een medisch specialist buiten de eigen zorginstelling	21	4	28	26	21
Met een huisarts	1	4	32	33	30
Met een psychiater	1	1	24	33	41

Tabel 9-22  
Psychiaters - Percentage dat aangeeft dat het op hun afdeling mogelijk is om een digitaal consultgesprek te voeren met andere zorgverleners, waarbij men elkaar kan zien (n=90).

	Dit is mogelijk voor de praktijk van de arts (%)	Er zijn plannen om dit binnen 1 jaar mogelijk te maken (%)	Er zijn geen plannen, maar de arts zou dit wel willen (%)	Er zijn geen plannen en de arts weet niet of hij dit zou willen (%)	Er zijn geen plannen en de arts zou dit ook niet willen (%)
Met een psychiater binnen de eigen zorginstelling	18	8	30	30	14
Met een psychiater buiten de eigen zorginstelling	4	2	42	38	13
Met een psycholoog	8	2	39	36	16
Met een psychiatrisch verpleegkundige	7	3	41	33	16
Met een POH* GGZ	2	2	41	37	18
Met een huisarts	2	0	48	36	14

\* praktijkondersteuner huisartsenzorg

Tabel 9-23  
Huisartsen - Percentage dat aangeeft dat in hun praktijk teleconsultatie wordt toegepast (n=171).

	Dit is mogelijk voor de praktijk van de arts (%)	Er zijn plannen om dit binnen 1 jaar mogelijk te maken (%)	Er zijn geen plannen, maar de arts zou dit wel willen (%)	Er zijn geen plannen en de arts weet niet of hij dit zou willen (%)	Er zijn geen plannen en de arts zou dit ook niet willen (%)
Teleconsultatie bij dermatologie (beoordeling beeldopname huid)	76	3	8	8	5
Teleconsultatie bij cardiologie (beoordeling electrocardiogram)	35	8	30	16	11
Teleconsultatie bij pulmonologie (beoordeling spirogram)	17	8	34	23	18
Teleconsultatie bij radiologie (beoordeling echografie)	2	2	21	30	45

Tabel 9-24  
Verpleegkundigen, verzorgenden, praktijkondersteuners - Percentage dat aangeeft of in de instelling met elektronische gegevensuitwisseling is gewerkt in het afgelopen jaar (n=647).

	Verpleegkundigen, verzorgenden en praktijkondersteuners (%)
Ja, ik heb hier zelf ook gebruik van gemaakt	25
Ja, dit wordt gebruikt door anderen binnen mijn instelling	16
Nee, maar er zijn wel plannen om dit binnen een jaar toe te passen	6
Nee, en volgens mij zijn er geen plannen om dit binnen een jaar toe te passen	12
Nee, dit is niet van toepassing in mijn instelling	25
Weet ik niet	16

Tabel 9-25  
Verpleegkundigen, verzorgenden, praktijkondersteuners - Percentage dat aangeeft of ze het noodzakelijk of wenselijk vinden dat in de instelling gebruik wordt gemaakt van elektronische gegevensuitwisseling (n=651).

	Verpleegkundigen, verzorgenden en praktijkondersteuners (%)
Ja, dit is noodzakelijk	43
Nee, dit is niet noodzakelijk, maar wel wenselijk	33
Nee, dit is niet noodzakelijk en ook niet wenselijk	8
Weet ik niet	16

Tabel 9-26  
Verpleegkundigen, verzorgenden, praktijkondersteuners - Meninge n over de effecten die ze verwachten van elektronische gegevensuitwisseling (n=628-632).

Als er in mijn instelling gewerkt wordt (of zou worden) met elektronische gegevensuitwisseling dan wordt:		geen effect					
		-2	-1	0	1	2	
de kwaliteit van de zorg...	<i>slechter</i>	0% ○	1% ●	24% ●	53% ●	21% ●	<i>beter</i>
de kwaliteit van leven van cliënten/patiënten...	<i>slechter</i>	0% ○	1% ●	44% ●	41% ●	13% ●	<i>beter</i>
de zelfredzaamheid van cliënten/patiënten...	<i>slechter</i>	0% ○	1% ●	63% ●	28% ●	8% ●	<i>beter</i>
ondersteuning van cliënten/patiënten bij zelfmanagement...	<i>slechter</i>	0% ○	1% ●	52% ●	36% ●	11% ●	<i>beter</i>
de zorg voor cliënten/patiënten...	<i>onveilig</i>	0% ○	2% ●	32% ●	48% ●	17% ●	<i>veilig</i>
de zorg...	<i>goedkoper</i>	3% ●	19% ●	53% ●	21% ●	3% ●	<i>duurder</i>
het aantal cliënten/patiënten dat geholpen wordt...	<i>kleiner</i>	0% ●	2% ●	76% ●	17% ●	4% ●	<i>groter</i>
het werk fysiek...	<i>lichter</i>	2% ●	11% ●	77% ●	8% ●	2% ●	<i>zwaarder</i>
de werkdruk...	<i>lager</i>	2% ●	22% ●	54% ●	17% ●	5% ●	<i>hoger</i>
de aantrekkelijkheid van het werk...	<i>kleiner</i>	2% ●	9% ●	57% ●	27% ●	6% ●	<i>groter</i>
de administratieve last	<i>minder</i>	6% ●	27% ●	30% ●	24% ●	12% ●	<i>meer</i>

## Colofon

Dit is de tabellenbijlage bij het onderzoeksrapport 'Op naar meerwaarde! - eHealth-monitor 2014'.

### **Auteurs:**

Johan Krijgsman  
José Peeters  
Arina Burghouts  
Anne Brabers  
Judith de Jong  
Fernaó Beenkens  
Roland Friele  
Lies van Gennip

### **Begeleidingscommissie:**

Guus Schrijvers, voorzitter  
Erwin Eisinger (Ministerie van VWS)  
Titia Lekkerkerk (NPCF)  
Annemiek Mulder (ActiZ)  
Sjaak Nouwt (KNMG)  
Bernadette van Oost (NPCF)  
Michiel Sprenger (Nictiz)  
Albert Versteegde (Zorgverzekeraars Nederland)  
Erna Vreeke (V&VN)  
Maaïke Wijnhoud (Ministerie van VWS)

Dit is een uitgave van Nictiz en het NIVEL  
Den Haag en Utrecht, oktober 2014  
© Nictiz en het NIVEL

### **Vormgeving en productie:**

No Panic - Communicatiemakers

**ISBN:** 978-90-820304-1-9

## **Nictiz**

### **Bezoekadres**

Oude Middenweg 55  
2491 AC Den Haag  
T 070 31 73 450  
F 070 32 07 437

[www.nictiz.nl](http://www.nictiz.nl)

### **Postadres**

Postbus 19121  
2500 CC Den Haag

## **Nivel**

### **Bezoekadres**

Otterstraat 118 – 124  
3513 CR Utrecht  
T 030 27 29 700  
F 030 27 29 729

[www.nivel.nl](http://www.nivel.nl)

### **Postadres**

Postbus 1568  
3500 BN Utrecht