

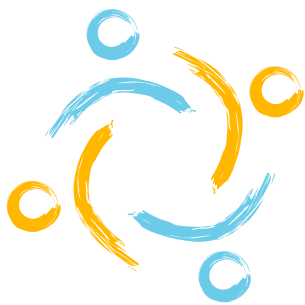


# Programma Toekomstscenario kind- en gezinsbescherming

*Vijfde voortgangsrapportage*

November 2024





## Toekomstscenario kind- en gezinsbescherming

*Gezinsgericht - Rechtsbeschermend en Transparant - Eenvoudig - Lerend*



# Inhoudsopgave

|   |           |
|---|-----------|
| <b>Voorwoord</b>  | <b>4</b>  |
| <b>Inleiding</b>  | <b>5</b>  |
| <b>Managementsamenvatting</b>   | <b>6</b>  |
| <b>1. Actielijn 1: Beproeven, verbreden en versterken op lokaal, regionaal en landelijk niveau</b>      | <b>8</b>  |
| Ontwikkelingen binnen proeftuinen en regio's  | 8         |
| Monitoring  | 9         |
| Ondersteuning proeftuinen   | 10        |
| Netwerk van proeftuinen en regio's  | 11        |
| Ontwikkelopgave lokale teams  | 11        |
| <b>2. Actielijn 2: Ontwikkelen kaders en instrumenten voor integraal systeem- en mensgericht werken</b> | <b>12</b> |
| Doelgroepanalyse- en bepaling   | 12        |
| Handelingskader   | 12        |
| Volwassenenproblematiek   | 12        |
| Informatievoorziening   | 13        |
| <b>3. Actielijn 3: Inrichten regionale veiligheidsteams en expertiseplatforms</b>                       | <b>14</b> |
| Uitwerking RVT-varianten  | 14        |
| Verdiepingsfase (huidige fase)  | 14        |
| <b>4. Actielijn 4: Ontwikkelen passende juridische kaders</b>   | <b>15</b> |
| Juridische systeemgerichte interventies   | 15        |
| <b>5. Overkoepelende projecten</b>  | <b>16</b> |
| Kennis- en leerinfrastructuur   | 16        |
| Communicatie  | 16        |
| <b>6. Governance</b>  | <b>17</b> |
| Ontwikkel- en werkgroepen   | 17        |
| Meedenkgroep professionals  | 17        |
| Ervaringsdeskundigheid  | 17        |

# Voorwoord



Het Toekomstscenario kind- en gezinsbescherming (hierna: Toekomstscenario) is gebaseerd op vier basisprincipes, te weten 1) gezinsgericht (0-100), 2) rechtsbeschermend en transparant, 3) eenvoudig en 4) lerend. Door deze basisprincipes in de praktijk te brengen, met een werkwijze die veel eerder en daarmee in hoofdzaak *vrijwillige* hulp en bescherming biedt, kunnen we echt iets betekenen voor gezinnen en huishoudens die te maken hebben met een onveilige thuissituatie waarin de stress hoog is. Gedwongen beschermingsmaatregelen zoals uithuisplaatsingen zijn het laatste middel.

Op het gebied van rechtsbescherming zijn aanzetten voor verbetering geleverd door de Adviescommissie Rechtsbescherming.<sup>1</sup> Aan een deel hiervan geeft het programma opvolging. Er is echter meer nodig om aan alle basisprincipes van het Toekomstscenario concreet invulling te geven. Daar werkt het programmateam, in samenwerking met proeftuinen, regio's, ervaringsdeskundigen, professionals, uitvoeringspartners en opdrachtgevers hard aan.

Om de hulp en bescherming aan kinderen en volwassenen te vereenvoudigen (doorbreken van het estafettemodel<sup>2</sup>), is een herziening van het stelsel nodig. Om de gezamenlijke beweging vast te houden en stappen te kunnen zetten met alle partijen die hier een rol in hebben, zijn daarom spoedig keuzes nodig over de inrichting van het stelsel. Een stelsel waarin zowel ruimte wordt geboden voor de werkwijzen van het Toekomstscenario als waarin deze helder worden ingekaderd.

---

<sup>1</sup> Adviesrapport: [Kinderen en ouders met recht goed beschermd](#).

<sup>2</sup> Lokale teams, Veilig Thuis, Raad voor de Kinderbescherming en gecertificeerde instellingen voeren in een estafettemodel en deels overlappend hun eigen onderzoekstaken en hulpplannen uit. Kinderen en gezinnen krijgen hierdoor diverse professionals over de vloer, aan wie ze opnieuw hun verhaal moeten doen.

# Inleiding



De realisatie van het eindbeeld van het Toekomstscenario betekent een grote verandering in de kind- en gezinsbescherming.<sup>3</sup> In opdracht van de ministeries van Justitie en Veiligheid (JenV) en Volksgezondheid, Welzijn en Sport (VWS) en de Vereniging van Nederlandse Gemeenten (VNG) werkt het gelijknamige landelijke programma aan de nadere vormgeving en de voorbereiding van de realisatie van het Toekomstscenario. Ieder half jaar rapporteert het programma over de voortgang aan de opdrachtgevers en wordt de Tweede Kamer geïnformeerd. Voor u ligt de vijfde voortgangsrapportage.

---

<sup>3</sup> [Toekomstscenario Kind- en gezinsbescherming](#).

# Managementsamenvatting

Op **13 plekken in het land** zetten professionals zich hard in om onderdelen van de werkwijze volgens het Toekomstscenario, het zogeheten integraal systeem- en mensgericht werken, te beproeven om daarmee de veiligheid in de thuissituatie van gezinnen en huishoudens te verbeteren. De ervaringen van gezinnen en huishoudens die worden geholpen binnen de proeftuinen én die van de betrokken professionals blijven overwegend positief. Bovendien stijgt het aantal regio's dat zich oriënteert op het Toekomstscenario en breidt het bestaande netwerk van proeftuinen en regio's zich steeds verder uit.

## Proeftuinen lopen echter al langere tijd tegen grenzen aan.

Het doorbreken van het estafettemodel<sup>4</sup> kan niet worden beproefd zonder spanning met de letter van de huidige wet- en regelgeving. Proeftuinen hebben perspectief nodig en hebben om helderheid gevraagd over wat wél kan worden beproefd, zolang de huidige wet- en regelgeving van kracht is. De ondersteuning van proeftuinen is hierop aangepast. Naast financiële ondersteuning (subsidie) biedt het programma proeftuinen ondersteuning bij juridische vragen en kwesties over financiering, gegevensuitwisseling en informatievoorziening. Onder meer vindt ondersteuning plaats bij de uitwerking van het financieel-economisch perspectief bij de implementatie van een regionaal veiligheidsteam (RVT). De ontwikkelde *template*, met (lokale) inzichten in de huidige en gewenste situatie, wordt in november 2024 landelijk ter beschikking gesteld op de website van het Toekomstscenario. Ook is in juli 2024 een informatiedocument opgesteld voor proeftuinen en beproevende regio's voor dossiervorming, het zorgvuldig omgaan met persoonsgegevens en het inrichten van de informatievoorziening. Bovendien heeft het programmateam een overzicht van het bestaande interventiepalet doorontwikkeld en in oktober 2024 gepubliceerd.

Sinds 1 januari 2023 zijn de proeftuinen bij **1268 gezinnen en/of huishoudens** betrokken (geweest). Bij deze gezinnen en huishoudens is op peildatum 30 juni 2024 in totaal 109 keer een juridische maatregel ingezet (8,6 %). Dit is een lichte stijging ten opzichte van de vorige meting op 31 december 2023. Een verklaring is dat het aantal contact- en huisverboden in het tweede kwartaal

van 2024 in een aantal proeftuinen is gestegen. Opvallend is dat het aantal huishoudens zonder kinderen dat binnen de proeftuinen wordt geholpen ook licht toeneemt. Vooralsnog is met de huidige set aan cijfers het maatschappelijk effect van de werkwijze in de proeftuinen op landelijk niveau lastig in beeld te brengen. Het is **wenselijk de resultaten te bezien in de brede context** waarbinnen de proeftuinen actief zijn. Dit vraagt om meer eenduidigheid in de werkwijze en het collectief aanleveren van data. De voorbereiding voor de doorontwikkeling van de huidige monitoring van de proeftuinen is in volle gang. Dit geldt ook voor de monitoring van maatschappelijke effecten die met het programma worden beoogd. Over de **maatschappelijke effecten** zijn in mei en september 2024 rapportages verschenen.

*Proeftuinen hebben perspectief nodig en hebben om helderheid gevraagd over wat wél kan worden beproefd, zolang de huidige wet- en regelgeving van kracht is.*

Een belangrijke mijlpaal van het afgelopen half jaar is de oplevering van een concept **kerndocument van het Handelingskader** in september 2024. Dit document wordt nu al in een aantal proeftuinen toegepast. Voor opdrachtgevers (gemeenten) en opdrachtnemers (uitvoeringsorganisaties) wordt daarnaast gewerkt aan een **werkpakket Veiligheid voor lokale teams**. In december 2024 wordt dit opgeleverd en onderdeel van het Handelingskader.

Om het **wegnemen van volwassenenproblematiek** integraal bij de geboden hulp aan en bescherming van het gezin of huishouden te betrekken, wordt gewerkt aan een Kompas voor (managers en bestuurders van) professionals dat begin 2025

<sup>4</sup> Zie uitleg bij [voetnoot 2](#).

gereed is. Daarnaast zijn het Instituut voor Publieke Waarden (IPW) en Kenniscentrum Phrenos met aanvullend actieonderzoek gestart om regio's te helpen tot doorbraken te komen bij mentale problemen bij volwassenen. Ook doet adviesbureau AEF tot eind 2024 onderzoek om in kaart te brengen hoe enkele bestaande samenwerkingsinitiatieven duurzaam bekostigd en (juridisch) georganiseerd kunnen worden.

Op 20 juni jl. heeft AEF een rapport opgeleverd met daarin vijf mogelijke varianten voor de **inrichting van een RVT**. De vijf varianten zijn beoordeeld op basis van het in het voorjaar van 2024 opgestelde afwegingskader. Op 29 oktober 2024 hebben de bestuurlijk opdrachtgevers een **ontwikkelrichting bepaald** voor de inrichting van het RVT. Zij hebben de voorkeur uitgesproken voor een decentraal aangestuurde zelfstandige publiekrechtelijke organisatie op de schaal van de 25 veiligheidsregio's, waarbij jeugdreclassering onder centrale aansturing wordt gebracht en qua uitvoering in nauwe samenwerking met

het RVT wordt vormgegeven. Goede kwaliteit, continuïteit, rechtsgelijkheid en doelmatig moeten zijn gewaarborgd. De komende maanden wordt de ontwikkelrichting samen met de opdrachtgevers nader verdiept. In het voorjaar van 2025 is er duidelijkheid over de beschikbaarheid van financiële middelen. Dan wordt definitieve besluitvorming verwacht over de inrichting van het RVT.



# 1. Actielijn 1: Beproeven, verbreden en versterken op lokaal, regionaal en landelijk niveau



## Ontwikkelingen binnen proeftuinen en regio's

Op 13 plekken in het land zetten professionals zich hard in om de nieuwe werkwijze volgens het Toekomstscenario, het zogeheten integraal systeem- en mensgericht werken, te beproeven. Het betreft 10 door het programma gesubsidieerde proeftuinen en 3 beproevende regio's, te weten Noordoost-Gelderland, Groningen en Haaglanden.<sup>5</sup> Het aantal regio's dat zich oriënteert op het Toekomstscenario stijgt: inmiddels is in 34 van de 42 jeugdhulpregio's een bestuurlijke opdracht aanwezig gericht op de voorbereiding voor een mogelijke implementatie van (onderdelen van) het Toekomstscenario. Op dit moment zijn er geen nieuwe regio's in beeld die in 2025 als beproevende regio gaan starten.

De meeste elementen van het Toekomstscenario kunnen binnen de bestaande wet- en regelgeving worden geïmplementeerd. Denk hierbij aan het verlagen van stress door het inzetten op een oplossing voor volwassenenproblematiek, het versterken van lokale teams op het gebied van veiligheid en een andere manier van het opvolgen van meldingen bij Veilig Thuis. Proeftuinen hebben deze elementen de afgelopen tijd beproefd. De ervaringen van gezinnen, huishoudens en professionals hierbij zijn overwegend positief. Zo geven de meeste gezinnen en huishoudens aan dat zij zich gehoord en serieus genomen voelen en met respect zijn behandeld. Wel ervaren zij bijvoorbeeld vertragingen bij intakes en rapportages. Professionals benadrukken dat zij meer tijd hebben voor de doelgroep, wat leidt tot betere samenwerking en een dieper begrip van de onderliggende risicofactoren. Ook geven professionals aan samen te werken vanuit verschillende disciplines. Dat bevordert een integrale aanpak en

leidt tot minder fragmentatie van hulpverlening. Tegelijkertijd lopen zij tegen de grenzen van de huidige wet- en regelgeving aan.

## Waarom proeftuinen?

Proeftuinen zijn bedoeld om onderdelen van het systeem- en mensgericht werken en de daarvoor benodigde samenwerking tussen lokale teams, zorg- en veiligheidspartners en de beoogde regionale veiligheidsteams (RVT's) in de praktijk uit te werken. Door het signaleren van wat in de praktijk wel of juist niet kan of lukt bij het beproeven, leveren proeftuinen waardevolle input voor nieuwe vraagstukken en de concretisering en realisatie van het Toekomstscenario. Ook leveren proeftuinen kwalitatieve en kwantitatieve data over de nieuwe manier van werken. Vanuit ontwikkelgroepen werken proeftuinen gezamenlijk aan concrete producten (bijvoorbeeld een handreiking, tool of plan van aanpak) die landelijk benut kunnen worden.

De huidige wet- en regelgeving biedt namelijk geen ruimte om het estafette-model te doorbreken en de hulp en bescherming aan kinderen en volwassenen echt te verbeteren. Dit komt onder meer omdat het uitwisselen van (dossier)gegevens en het overnemen van elkaars wettelijke taken, die verbonden zijn aan de afzonderlijke organisaties, zijn begrensd. Denk hierbij aan het onderzoeken van de thuissituatie van een gezin of

<sup>5</sup> Zie voor de ervaringen van proeftuin Hart van Brabant en Gelderland-Zuid en de beproevende regio Haaglanden de volgende documenten: [1 jaar proeftuin Hart van Brabant](#), [Tussenevaluatie Proeftuin Gelderland-Zuid](#) en [1 jaar proeftuin Haaglanden](#).



huishouden, dat nu door verschillende organisaties opnieuw wordt gedaan. Proeftuinen hebben hierover meermaals aan de bel getrokken. De ondersteuning van proeftuinen is hierop aangepast. Zie onder 'Ondersteuning proeftuinen'.

## Monitoring

### Monitoring proeftuinen

Het programma monitort sinds 1 januari 2023 de ontwikkelingen in de proeftuinen. De monitoring vindt per kwartaal plaats. Op basis van monitoringinformatie die proeftuinen hebben aangeleverd tot en met het tweede kwartaal van 2024 blijkt het volgende:

- In totaal is er vanaf 1 januari 2023 betrokkenheid (geweest) bij 1268 gezinnen en/of huishoudens (peildatum 31 december 2023: 753).
- Op peildatum 30 juni 2024 was er vanuit de proeftuinen actieve betrokkenheid bij 812 gezinnen en/of huishoudens (peildatum 31 maart 2024: 702).
- Bij 456 gezinnen en/of huishoudens is de betrokkenheid van het RVT in het tweede kwartaal gestopt. In veel gevallen blijft het lokale team buiten de proeftuin om vervolgens wel betrokken.<sup>6</sup>
- In het tweede kwartaal zijn 566 gezinnen en/of huishoudens aangemeld, waarvan 76 huishoudens zonder kinderen. Dat komt neer op 13,5% van de nieuwe aanmeldingen.<sup>7</sup>
- Binnen de 1268 gezinnen en/of huishoudens is op peildatum 30 juni 2024 vanuit de proeftuin in totaal 109 keer een gedwongen maatregel ingezet. Dit is 8,6%. Dit percentage ligt iets hoger dan voorgaande metingen.<sup>8</sup> De volgende maatregelen zijn meegeteld: ondertoezichtstelling, gezagsbeëindigende maatregel, huis- en contactverbod en reclasseringsmaatregel. De inzet van gedwongen maatregelen afgezet tegen het aantal ondersteunde gezinnen en huishoudens, verschilt per proeftuin.

Uit de gezamenlijke duiding van deze cijfers met proeftuinen en partners komt naar voren dat de resultaten een goed beeld geven van de praktijk binnen de proeftuinen. In een groot deel van de gezinnen en huishoudens lukt het door integraal systeem- en mensgericht werken om weg te blijven van inzet van juridische maatregelen. De ervaringen van zowel gezinnen en huishoudens als professionals over het eerste half jaar bevestigen dit. Bij een klein deel van de gezinnen en huishoudens lukt dit niet.

Van invloed op de verschuiving van 5% naar 8,6% in het totaal aantal gedwongen maatregelen, is de toename in een aantal proeftuinen van het aantal contact- en huisverboden in het

tweede kwartaal van 2024. In proeftuinen die zich alleen richten op nieuw ingestroomde casuïstiek tekent zich een ander beeld af. Het percentage bij deze proeftuinen is lager is dan 5%. Wel zijn er bij meer proeftuinen juridische maatregelen ingezet. Dit bevestigt dat er in elke regio huishoudens zijn waarbij inzet van een juridische maatregel noodzakelijk is. Verder valt op dat het aantal huishoudens zonder kinderen dat instroomt in de proeftuinen voorzichtig toeneemt.

De proeftuinen zijn op verschillende momenten gestart met een brede opdracht waaraan per proeftuin met lokale accenten invulling is gegeven. Dit maakt het lastig om de cijfers in de proeftuinen goed met elkaar te vergelijken. Ook ontbreekt het nog aan cijfers van partners om het verschil tussen de nieuwe en oude werkwijze beter in beeld te krijgen. Uitdaging hierbij is dat passende cijfers en duiding hiervan in het huidige stelsel niet voldoende aanwezig zijn. Vooralsnog is met de huidige set aan cijfers het maatschappelijk effect van de werkwijze in de proeftuinen op landelijk niveau lastig in beeld te brengen. De resultaten zijn kwantitatief, terwijl het maatschappelijk effect kwalitatief is. Het is wenselijk deze te bezien in de brede context waarbinnen de proeftuinen actief zijn. Dit vraagt enerzijds meer eenduidigheid in de werkwijze. Anderzijds vraagt dit om het collectief leveren van data waardoor een breder beeld ontstaat. De ontwikkeling van een monitoring op effecten (zie hoofdstuk 5) draagt bij aan het inzichtelijk maken van de bredere context.

*In een groot deel van de gezinnen en huishoudens lukt het door integraal systeem- en mensgericht werken om weg te blijven van inzet van juridische maatregelen.*

### Actie- en cohortonderzoek

In aanvulling op de monitoring van de proeftuinen voert het Verwey-Jonker Instituut sinds medio 2023 een actieonderzoek en cohortstudie uit om de ontwikkelingen in de proeftuinen in beeld te brengen. Het actieonderzoek wordt uitgevoerd in zeven proeftuinen. De onderzoeksvragen hebben onder meer betrekking op de meerwaarde van de integrale verklarende

<sup>6</sup> Dit blijkt uit de beschikbare cijfers van een meerderheid van de proeftuinen. De vervolghulp is nog niet bij alle proeftuinen goed uit de data te herleiden.

<sup>7</sup> Vanaf 2024 wordt bij de aanmelding bijgehouden of dit een gezin met kinderen of een huishouden zonder kinderen betreft.

<sup>8</sup> Op de peildata 31 december 2023 en 30 september 2023 betrof dit 5%. Op 31 maart 2023 ging het om ongeveer 4%.

probleemanalyse. Tot nu toe ligt de focus vooral op het observeren van de multidisciplinaire overleggen. Daarnaast worden klantreizen uitgewerkt. Hiermee is het mogelijk om inzichtelijk te maken hoe het traject (de reis langs diverse organisaties) eruit heeft gezien en wat werkzame elementen waren. In het voorjaar van 2025 worden de inzichten gebundeld in een rapportage en gepubliceerd. De eindrapportage met werkzame elementen wordt eind 2025 verwacht. De cohortstudie, waarin gezinnen en huishoudens langere tijd worden gevolgd, komt in sommige proeftuinen moeizamer van de grond dan verwacht. Dit komt enerzijds omdat de instroom in die proeftuinen beperkter is dan gedacht, bijvoorbeeld omdat deze proeftuinen kampen met diverse knelpunten. Anderzijds speelt mee dat het construeren van bellijsten veel tijd kost. Dit leidt echter niet tot grote vertraging in de planning. Verwacht wordt dat eind 2025 de eerste resultaten worden opgeleverd.<sup>9</sup> Deze rapportage zal

aangeven of het geweld is gestopt en wat dit betekent voor het welzijn van ouders, de opvoedvaardigheden van ouders en het welzijn van kinderen.

### Ondersteuning proeftuinen

Ook in 2025 kunnen proeftuinen financiële ondersteuning krijgen. De subsidieregeling is op 1 november jl. gepubliceerd. Naast financiële ondersteuning biedt het programma proeftuinen ondersteuning bij juridische vragen en kwesties over financiering, gegevensuitwisseling en informatievoorziening. In november 2024 zijn aan proeftuinen kaders geboden voor wat wel en niet kan worden beproefd binnen de wettelijke kaders. Ook zijn proeftuinen praktisch ondersteund om dat wat wél kan worden beproefd, daadwerkelijk te implementeren in de hulpverlening.

<sup>9</sup> De data die verzameld worden in de proeftuinen zal vergeleken worden met de lopende cohortstudie bij de GI's en de in het voorjaar van 2025 te starten vierde cohortstudie bij Veilig Thuis.



De overgangsfase van het bepalen van een voorkeursrichting van het RVT (zie hoofdstuk 3) naar de daadwerkelijke inwerkingtreding van een stelselaanpassing is zwaar voor proeftuinen. Zij hebben aangegeven perspectief nodig nog te hebben. Het programmateam heeft in samenwerking met proeftuinen en opdrachtgevers onderzocht welke wetsaanpassingen mogelijk zouden zijn om de tussenperiode te kunnen overbruggen. Naar verwachting is in het voorjaar van 2025 meer duidelijk over welke vervolgstappen op dit punt mogelijk zijn.

Tevens is adviesbureau KPMG gestart met het ondersteunen van een deel van de proeftuinen en beproevende regio's om te komen tot een uitwerking van het financieel-economisch perspectief bij de implementatie van een RVT. Deze ondersteuning blijkt nodig om de opdrachtgevers en lokale bestuurders inzicht te geven in kosten, baten en effecten van de proeftuin. In november 2024 wordt een bruikbaar *template* opgeleverd, met (lokale) inzichten in de huidige en gewenste situatie, voor alle proeftuinen en beproevende regio's. De *template* wordt begin november 2024 landelijk ter beschikking gesteld op de website van het Toekomstscenario.<sup>10</sup>

*Vanuit het programma is door middel van diverse bijeenkomsten een netwerk van proeftuinen en regio's rondom het Toekomstscenario gevormd.*

### Netwerk van proeftuinen en regio's

Om de beweging naar het Toekomstscenario verder te verbreden is netwerkvorming, onderlinge inspiratie en deling van kennis en ervaringen onmisbaar. Vanuit het programma is door middel van diverse bijeenkomsten een netwerk van proeftuinen en regio's rondom het Toekomstscenario gevormd. Projectleiders weten in welke proeftuin of regio zij terecht kunnen om te leren over de inzet van ervaringsdeskundigen, de werkwijze van een RVT of netwerksamenwerking met de

volwassenen-ggz en andere specialisten. De vorming van ontwikkelgroepen van proeftuinen (zie hoofdstuk 6 'Werk- en ontwikkelgroepen') en de diverse leer- en ontwikkelsessies die met proeftuinen plaatsvinden binnen het actie- en cohortonderzoek dat het Verwey-Jonker Instituut uitvoert, verstevigen het netwerk van de proeftuinen en regio's die met het Toekomstscenario aan de slag zijn.

### Ontwikkelopgave lokale teams

Het project Ontwikkelopgave lokale teams is erop gericht alle lokale teams in staat te stellen om integraal systeem- en mensgericht te werken aan veiligheid in de thuissituatie van gezinnen en huishoudens, zo nodig in samenwerking met het RVT. Dit is essentieel voor het slagen van het Toekomstscenario. Meerdere proeftuinen zetten hier al volop op in. Om dit te bereiken is voor opdrachtgevers (gemeenten) en opdrachtnemers (uitvoeringsorganisaties) een werkpakket Veiligheid voor lokale teams ontwikkeld. Deze wordt in december 2024 opgeleverd en verbonden aan het Handelingskader. Dit gebeurt in nauwe samenwerking met de inzet op versterking van lokale teams vanuit de Hervormingsagenda Jeugd.<sup>11</sup> Om gemeenten te ondersteunen bij het werken aan veiligheid en hierin een duidelijke richting te geven zijn een leidraad, zelfscan en routekaart gepubliceerd.<sup>12</sup> In de periode maart tot september 2024 is in vijf regio's beproefd op welke wijze de leidraad door gemeenten in de praktijk kan worden toegepast. Hieruit opgehaalde lessen worden samen met de leidraad, zelfscan en routekaart verwerkt in het eerder genoemde werkpakket Veiligheid. Vaststelling van het werkpakket door de opdrachtgevers wordt begin 2025 voorzien.

<sup>10</sup> Toekomstscenario kind- en gezinsbescherming | voor Jeugd & Gezin ([voordejeugdenhetgezin.nl](https://voordejeugdenhetgezin.nl)).

<sup>11</sup> Zie ook de Monitor van de afspraken Hervormingsagenda Jeugd.

<sup>12</sup> [Leidraad 'Werken aan veiligheid', inclusief zelfscan en routekaart.](#)

## 2. Actielijn 2: Ontwikkelen kaders en instrumenten voor integraal systeem- en mensgericht werken



### Doelgroepbepaling- en analyse

Vorig jaar is door het Centraal Bureau voor de Statistiek (CBS) een analyse uitgevoerd naar de omvang en kenmerken van de doelgroep van het Toekomstscenario. In het algemeen kan worden geconstateerd dat niet alle gegevens beschikbaar zijn of gebruikt kunnen worden voor een goede bepaling en omschrijving van de doelgroep. Het komen tot afspraken met Veilig Thuis over gegevensuitwisseling met het CBS is om juridische redenen lastig gebleken. Aanvullende statistische analyses over de samenstelling van en problematiek bij gezinnen en huishoudens die bij Veilig Thuis zijn gemeld en de overlap in de doelgroep met andere organisaties, zijn daardoor vooralsnog niet mogelijk. De geleerde lessen worden waar mogelijk geïntegreerd met de verdere uitwerking van het stelsel en de ontwikkeling van monitoring en informatievoorziening vanuit het programma.

### Handelingskader

De verschillende organisaties binnen het huidige systeem gebruiken verschillende methodieken, protocollen, handelingskaders, visies en instrumenten. Om te komen tot een uniform richtinggevend kader dat écht helpend is en professionals houvast biedt bij het integraal systeem- en mensgericht werken, wordt met proeftuinen en diverse organisaties een Handelingskader ontwikkeld. Het Handelingskader moet bijdragen aan efficiëntie in de samenwerking tussen professionals en hen helpen bij het maken van weloverwogen beslissingen en het verantwoorden daarvan. Nadat het RVT verder is uitgewerkt, kan het Handelingskader dienen als basis voor een voorschrijvend kader. Hiervoor is dan wel een stelselaanpassing nodig.

Na de oplevering van een Dialoogversie van het Handelingskader in januari 2024, is in september 2024 een concept kerndocument van het Handelingskader gerealiseerd. In december 2024 wordt een volgende versie verwacht. Een belangrijk onderdeel van het kerndocument is een concreet kader voor de samenwerking tussen de professionals binnen het lokale team en het beoogde RVT. Dit document wordt nu al in een aantal proeftuinen toegepast, voor zover de huidige wettelijke kaders dit toelaten. Dit is een belangrijke mijlpaal in het verbeteren van de kwaliteit van de hulpverlening aan en bescherming van kinderen en volwassenen die te maken krijgen met een bedreiging van een gezonde en veilige thuissituatie. Het kerndocument zal tot eind 2025 aangevuld worden met verschillende modules, zoals:

- Gewelddynamiek;
- Complexe scheidingen;
- Analyse en (feiten)onderzoek inclusief risicotaxatie;
- Gegevensuitwisseling.

### Volwassenenproblematiek

Onveiligheid in de thuissituatie hangt vaak samen met problemen bij volwassenen zoals verslaving, schulden, woonproblemen, psychische ontregeling of problemen als gevolg van een licht verstandige beperking. Om in die gevallen tot een integrale aanpak te komen, is de afgelopen maanden het volgende in gang gezet:

- Kenniscentrum Phrenos ontwikkelt een Kompas: een ambitieuze handreiking en toolbox die door (managers en bestuurders van) professionals bij onder meer gemeenten, veiligheidspartners en ggz-aanbieders benut kan worden. Het concept Kompas wordt begin 2025 opgeleverd en – nadat het in de praktijk is beproefd – in 2026 verbonden aan

het Handelingskader.

- Sinds begin 2024 voert het IPW actieonderzoek uit naar de inzet op bestaanszekerheid bij veiligheidscasuïstiek.<sup>13</sup> De actieonderzoeken leveren inzichten op in hoe de verbinding tussen de verschillende domeinen structureel georganiseerd kan worden. IPW en Phrenos zijn met aanvullend actieonderzoek gestart om regio's te helpen om tot doorbraken te komen in casussen waarin een betere verbinding met ggz/mentaal herstel of andere systeemgerichte domeinoverstijgende samenwerking nodig is.
- AEF doet tot eind 2024 onderzoek om in kaart te brengen hoe enkele bestaande samenwerkingsinitiatieven duurzaam bekostigd en (juridisch) georganiseerd kunnen worden. Deze samenwerkingsinitiatieven krijgen advies op maat voor hun situatie. Daarnaast brengt AEF in beeld of de bestaande kaders knellen. Indien relevant worden de inzichten meegenomen naar de overlegtafel van het Integraal Zorgakkoord (IZA) over domeinoverstijgende bekostiging.
- Daarnaast is een informatienetwerk gestart en organiseert Movisie uitwisselings- en dialoogbijeenkomsten tussen sectoren zoals de ggz en veiligheidspartners.

De opbrengsten van de verschillende (actie)onderzoeken en bijeenkomsten worden waar relevant meegenomen in het Kompas en daarmee ook verbonden aan het Handelingskader.

omgaan met persoonsgegevens en het inrichten van de informatievoorziening.<sup>14</sup> Ook kinderen en volwassenen hebben digitale ondersteuning nodig als zij hulp krijgen. Bij vrijwillige hulpverlening hebben kinderen en volwassenen zelf de regie over het vastleggen, delen en eventueel laten aanpassen van informatie. Wanneer er sprake is van gedwongen maatregelen is het van belang dat zij gemakkelijk toegang hebben tot hun dossier, zoveel mogelijk op één plek in plaats van bij verschillende organisaties. Over de benodigde digitale ondersteuning wordt in het eerste kwartaal van 2025 een advies aan de opdrachtgevers voorgelegd.

---

*Het Kompas betreft een ambitieuze handreiking en toolbox die door (managers en bestuurders van) professionals benut kan worden.*

### Informatievoorziening

Goede informatievoorziening is essentieel om integraal systeem- en mensgericht te kunnen werken. Zonder de juiste informatie op het juiste moment, kunnen professionals uit de hulpverlening, zorg, onderwijs, politie en justitie hun werkzaamheden niet goed op elkaar afstemmen. Daarom is in juli 2024 een informatiedocument opgesteld voor proeftuinen en beproevende regio's voor dossiervorming, het zorgvuldig

<sup>13</sup> Actieonderzoek in vijf regio's gericht op de verbinding tussen bestaanszekerheid en veiligheid in gezinnen en huishoudens. Er wordt in deze regio's onder andere ingezet op een passender (werk)aanbod voor jongeren die dreigen uit te vallen, een meer integrale hulpverlening voor gezinnen met multiproblematiek en een integrale aanpak van jeugdzorg en onderwijs bij jeugdigen met complexe problemen.

<sup>14</sup> Zie: [Informatie dossiervorming en gegevensuitwisseling](#).

### 3. Actielijn 3: Inrichten regionale veiligheidsteams en expertiseplatforms



Vanuit actielijn 3 wordt gewerkt aan een ontwerp voor de inrichting van een RVT organisatie, om het stelsel van kind- en gezinsbescherming te vereenvoudigen (doorbreken estafettemodel). In het RVT zijn expertise en bevoegdheden op het gebied van onveiligheid in een thuissituatie eenvoudig toegankelijk, ter ondersteuning van en aanvullend op het brede zorg- en welzijnsperspectief van het lokale team.

#### Uitwerking RVT-varianten

Op 20 juni jl. heeft adviesbureau AEF het eindrapport opgeleverd met daarin vijf mogelijke varianten voor de inrichting van een RVT.<sup>15</sup> De focus in het rapport lag op de volgende onderdelen:

- reikwijdte (taken, activiteiten en functionaliteiten van een RVT);
- organisatievorm;
- sturing (centraal of decentraal);
- regio-indeling.

De vijf varianten zijn uitgewerkt op basis van de aspecten van het in het voorjaar opgestelde afwegingskader. Hierbij is onder meer gekeken naar de invloed van de reikwijdte van het RVT op de huishoudens en gezinnen, de maatschappelijke effecten die met het programma worden beoogd, de gevolgen voor de huidige taken van de RvdK, GI's en VT en welke punten nadere uitwerking vragen (ontwikkelrichtingen). In het eindrapport is ook de input opgenomen vanuit de proeftuinen, die al veel ervaring hebben opgedaan met integraal systeem- en mensgericht werken. Het rapport is opgesteld in samenspraak met betrokken proeftuinen, ervaringsdeskundigen, gemeenten, opdrachtgevers en diverse uitvoeringspartners. In juli en augustus 2024 hebben verschillende bijeenkomsten

plaatsgevonden met de betrokkenen om de belangrijkste argumenten en afwegingen per variant naar boven te halen.

#### Verdiepingsfase (huidige fase)

Op 29 oktober 2024 hebben de bestuurlijk opdrachtgevers een ontwikkelrichting bepaald voor de inrichting van het RVT. Zij hebben de voorkeur uitgesproken voor een decentraal aangestuurde zelfstandige publiekrechtelijke organisatie op de schaal van de 25 veiligheidsregio's, waarbij jeugdreclassering onder centrale aansturing wordt gebracht en qua uitvoering in nauwe samenwerking met het RVT wordt vormgegeven. Goede kwaliteit, continuïteit, rechtsgelijkheid en doelmatig moeten zijn gewaarborgd.<sup>16</sup>

Nu de ontwikkelrichting is bepaald, start de verdiepingsfase. Het takenpakket, de functionaliteiten en bevoegdheden en de organisatievorm van het RVT worden de komende maanden samen met de opdrachtgevers nader uitgewerkt. Ook stelt KPMG een financiële business case op die naar verwachting uiterlijk 1 mei 2025 wordt opgeleverd. Een definitief besluit over de inrichting van het RVT wordt in het voorjaar van 2025 voorzien, als er duidelijkheid is over de beschikbaarheid van financiële middelen.

<sup>15</sup> Eindrapportage onderzoek inrichting RVT.

<sup>16</sup> Zie voor een uitgebreide toelichting op deze ontwikkelrichting de brief die op 4 november jl. naar de Tweede Kamer is verstuurd (brief behorende bij deze voortgangsrapportage).

## 4. Actielijn 4: Ontwikkelen passende juridische kaders



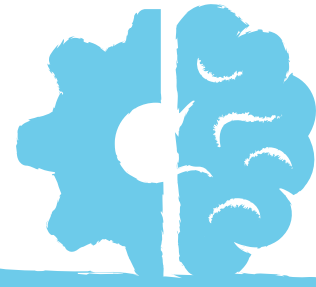
### Juridische systeemgerichte interventies

Het huidige palet aan juridische interventies sluit onvoldoende aan op wat kinderen en gezinnen in een onveilige thuissituatie nodig hebben. Zo zijn de huidige interventies vooral toegespitst op individuen in plaats van op het gezin of huishouden als geheel. Denk hierbij bijvoorbeeld aan een ondertoezichtstelling of uithuisplaatsing van het kind of een huis- of contactverbod voor volwassenen. Voor zover wel passende juridische interventies voorhanden zijn, worden deze onvoldoende ingezet. Om meer inzicht te bieden in de bestaande interventies heeft het programmateam een overzicht van het bestaande interventiepalet doorontwikkeld en in oktober 2024 gepubliceerd.<sup>17</sup> Het programma stimuleert en ondersteunt proeftuinen om de bestaande interventies in de praktijk te gaan toepassen om daar vervolgens gezamenlijk van te leren. Ook wordt verkend of andersoortige, nieuwe juridische interventies nodig zijn.

*De huidige interventies zijn vooral toegespitst op individuen in plaats van op het gezin of huishouden als geheel.*

<sup>17</sup> [Overzicht Juridische Interventies.](#)

## 5. Overkoepelende projecten



### Kennis- en leerinfrastructuur

Met het overkoepelende project Kennis- en leerinfrastructuur wordt gewerkt aan de opbouw van een kennis- en leerinfrastructuur op landelijk, regionaal en lokaal niveau. Hieronder wordt de voortgang op de deelprojecten toegelicht.

- **Maatschappelijke effecten**

In mei 2024 heeft het Athena instituut op basis van een survey en meerdere sessies met opdrachtgevers en partners een rapportage opgeleverd met de beoogde maatschappelijke effecten van het programma. Het gezamenlijk in beeld brengen van deze effecten is van belang om met elkaar eenzelfde stip op de horizon voor ogen te houden en (programma) activiteiten en beleidsinzet daarop aan te passen. In september 2024 is een tweede rapportage opgeleverd waarin in beeld is gebracht op welke wijze het programma en opdrachtgevers gericht naar de beoogde maatschappelijke effecten kunnen toewerken. Een kennissynthese maakt onderdeel uit van deze rapportage. Eind 2024 vindt een herijking van het programma plaats, mede op basis van de opgeleverde documenten.

- **Monitoring op effecten**

In september 2024 is het projectplan monitoring opgeleverd. In dit plan is uitgewerkt op welke wijze de landelijke en regionale monitoring van de maatschappelijke effecten kan worden ingericht. Hierin is opgenomen welke indicatoren kunnen worden gemonitord, welke data daarvoor nodig zijn en hoe deze data samenkomen. De doorontwikkeling van de monitoring van de proeftuinen maakt ook onderdeel uit van het projectplan. Vanuit de werkgroep 'Kennis- en leerinfrastructuur' wordt hieraan samen met opdrachtgevers en partners uitvoering gegeven.

- **Lerende omgeving in de regio**

Movisie en Regioplan hebben in maart 2024 gezamenlijk de opdracht gekregen om het programma en zes regio's te ondersteunen bij het opzetten van een lerende omgeving. Met deze ondersteuning worden ook lessen opgehaald die voor alle regio's in het land relevant zijn. De ondersteuning vindt

plaats in de volgende zes regio's: Amsterdam, Utrecht, Zuid-Holland Zuid, Flevoland, Friesland en Noordoost Gelderland.

### Communicatie

Het programma valt of staat met goede communicatielijnen, juist omdat zoveel verschillende betrokkenen een rol hebben bij het Toekomstscenario en de ontwikkelingen zich in razend tempo opvolgen. De afgelopen maanden is actief gecommuniceerd over diverse ontwikkelingen, onder meer via nieuwsbrieven, LinkedIn, 1SociaalDomein, werkbezoeken en landelijke bijeenkomsten zoals de tweede Dag van de Ervaringsdeskundigheid op 7 oktober 2024. Op 18 november 2024 vindt de tweede Dag van de Praktijk plaats. Een belangrijke dag om alle betrokken bij de nieuwe manier van werken te betrekken en elkaar te inspireren. Daarnaast is in september 2024 de kernboodschap van het programma in een *visual* gevat en gepubliceerd op de website.<sup>18</sup>

*Van belang is om te komen tot een daadwerkelijk andere manier van denken en doen, een andere houding en ander gedrag.*

Communicatie speelt ook een rol in de gewenste cultuurverandering op diverse niveaus die nodig is om de ambitie van het Toekomstscenario te realiseren. Van belang is om te komen tot een daadwerkelijk andere manier van denken en doen, een andere houding en ander gedrag. Daarom wordt verkend welke verhalen en vormgeving doeltreffend zijn en bewustwording van de noodzaak tot verandering op gang brengen.

<sup>18</sup> Visual kernboodschap.



## 6. Governance



### Ontwikkel- en werkgroepen

Om de gewenste co-creatie met partners en proeftuinen concreet vorm te geven, is eind 2023 gestart met de opzet van ontwikkel- en werkgroepen. De zeven ontwikkelgroepen met proeftuinen (waarin bouwstenen verder worden uitgewerkt) en de zes werkgroepen met partners en opdrachtgevers (waarin wordt gewerkt aan projectvoorstellen, de uitvoering van projecten en de voorbereiding van besluitvorming door de opdrachtgevers) zijn goed op stoom. Ervaringsdeskundigen maken hiervan onderdeel uit. De verschillende groepen zijn de afgelopen periode meerdere keren samen gekomen en het is merkbaar dat de verbinding met de proeftuinen en partners hierdoor is verbeterd. In het najaar van 2024 vindt een evaluatie van de werk- en ontwikkelgroepen plaats. Zodra de opbrengsten in beeld zijn, wordt bezien welke eventuele acties nodig zijn.

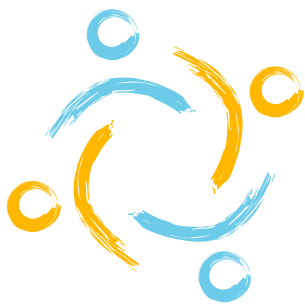
### Meedenkgroep professionals

Er een meedenkgroep van vijf professionals uit proeftuinen opgericht die vanaf de zomer van 2024 actief is. De professionals zijn allen twee dagen per maand beschikbaar voor het programma. Het doel van de meedenkgroep is een stem geven aan uitvoerende professionals en het inbrengen van praktijkervaringen in verschillende gremia. De ontwikkeling van het benodigde vakmanschap, beleid, producten en uitingen van het Toekomstscenario moeten daardoor beter gaan aansluiten bij de praktijk.

### Ervaringsdeskundigheid

De vijf ervaringsdeskundigen van het programma geven gevraagd en ongevraagd advies, participeren in werk- en ontwikkelgroepen en dragen bij aan de communicatie van het programma. De inbreng van deze ervaringsdeskundigen wordt door het programma zeer waardevol gevonden en zoveel mogelijk benut. Ter verrijking van het programma wordt gewerkt aan een community van ervaringsdeskundigen (ongeveer 15-25 personen), waarmee de perspectieven van een bredere groep ervaringsdeskundigen kunnen worden opgehaald. Hierbij zijn ook jongeren betrokken die in het kader van de kinderopvangtoeslagaffaire uit huis zijn geplaatst. Ook is contact gelegd met de Jongerenraad. Daarnaast is, om de inzet van ervaringsdeskundigen in de proeftuinen en regio's te stimuleren en een beeld te krijgen van de werkzame

elementen, eerder een vragenlijst uitgezet. Op basis van de verkregen input wordt uiterlijk begin 2025 per regio een advies uitgebracht over hoe te werken met ervaringsdeskundigheid. Tot slot heeft op 7 oktober jl. de 2e landelijke Dag voor Ervaringsdeskundigen plaatsgevonden, met als thema Diversiteit. Zowel ervaringsdeskundigen en mensen met ervaringskennis als professionals, beleidsmakers, managers en bestuurders waren aanwezig. Doel hiervan was het verbinden van verschillende ervaringsdeskundigen en het vanuit ervaringsdeskundigheid mensen meenemen in het thema.



# Toekomstscenario kind- en gezinsbescherming

Gezinsgericht - Rechtsbeschermend en Transparant - Eenvoudig - Lerend





**Toekomstscenario**  
kind- en gezinsbescherming

**Meer informatie:**

E-mail: [info@toekomstkindengezin.nl](mailto:info@toekomstkindengezin.nl)

[www.voordejeugdenhetgezin.nl/toekomstscenario-kind-en-gezinsbescherming](http://www.voordejeugdenhetgezin.nl/toekomstscenario-kind-en-gezinsbescherming)



Dit is een uitgave van



Ministerie van Volksgezondheid,  
Welzijn en Sport



Ministerie van Justitie en Veiligheid



**November 2024**