

## Evaluatie wettelijk minimumloon

De aanpassing van de hoogte van het wettelijk minimumloon (WML) is in Nederland wettelijk geregeld. Het minimumloon wordt halfjaarlijks geïndexeerd op basis van de gemiddelde contractloongroei afgesproken in cao's in de marktsector, gepremieerde en gesubsidieerde sector en bij de overheid, zoals deze door het Centraal Planbureau bekend wordt gemaakt.

In de Wet minimumloon en minimumvakantiebijslag<sup>1</sup> is opgenomen dat de minister van SZW elke vier jaar beziet of er omstandigheden zijn die een bijzondere aanpassing aan de hoogte van het wettelijk minimumloon en de daaraan gekoppelde uitkeringen wenselijk maken. In de memorie van toelichting worden bij wijze van voorbeeld een aantal van deze omstandigheden genoemd, zoals een verschil in ontwikkeling tussen de feitelijk verdiende lonen en contractlonen. De bijzondere aanpassing kan zowel een opwaartse als neerwaartse bijstelling (al dan niet in de vorm van een tijdelijke bevrozing van het WML) inhouden.

Aangezien de evaluatie vier jaar geleden niet is verricht, beslaat de evaluatie de afgelopen twee evaluatietermijnen van in totaal acht jaar. De hoofdvraag van deze evaluatie luidt dan ook:

Zijn er omstandigheden ontstaan in de afgelopen acht jaar die een bijzondere aanpassing van het wettelijk minimumloon en de daaraan gekoppelde uitkeringen wenselijk maken?

In lijn met voorgaande evaluaties wordt deze hoofdvraag beantwoord via een vijftal deelvragen:

1. Hoe heeft het wettelijk minimumloon zich in de periode 2011-2018 ontwikkeld in vergelijking met de gemiddelde contractloonstijging en de gemiddelde feitelijke loonontwikkeling?
2. Hoe heeft de koopkracht van de voorbeeldhuishoudens op WML niveau zich ontwikkeld in de periode 2011-2018?
3. Hoe heeft de inkomensongelijkheid in Nederland zich ontwikkeld in de periode 2011-2018?
4. Wat zijn de recente inzichten ten aanzien van de invloed van de aanpassingen van het wettelijk minimumloon op de werkgelegenheid?
5. Hoe verhoudt het Nederlands minimumloon zich tot minimumlonen in andere (Europese) landen? Hoe heeft deze verhouding zich ontwikkeld in de periode 2011-2018?

In lijn met eerder uitgevoerde evaluaties van het minimumloon, is de evaluatie ambtelijk uitgevoerd en voorziet het kabinet deze van een reactie.

---

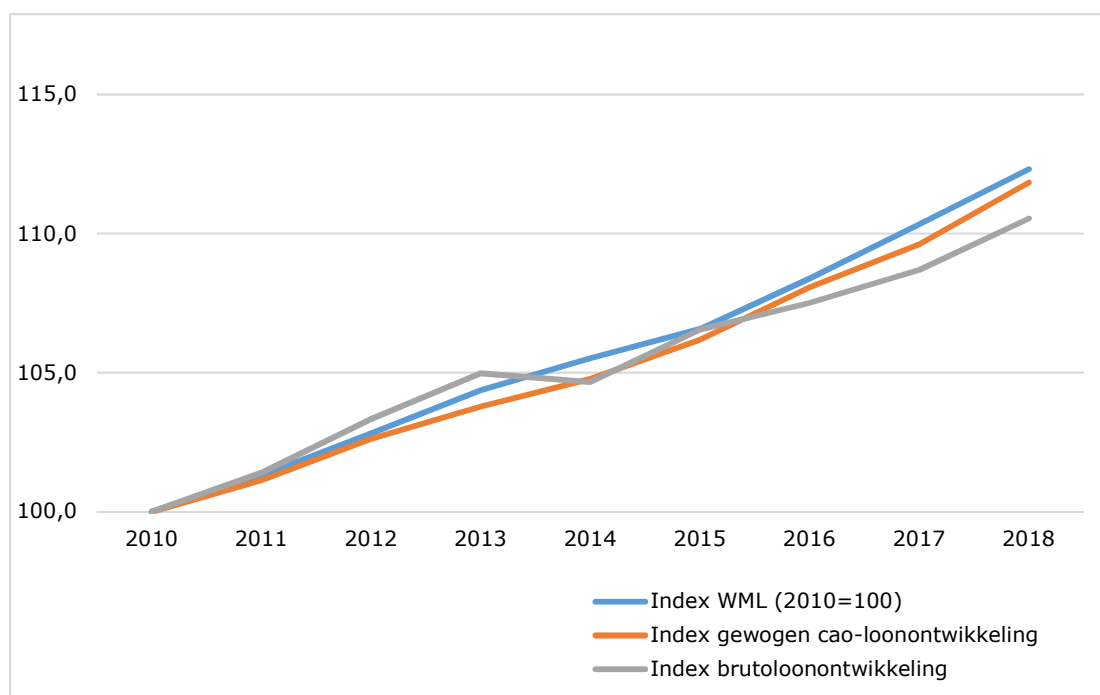
<sup>1</sup> Artikel 14, dertiende lid

## Loonontwikkeling

*Hoe heeft het wettelijk minimumloon zich in de periode 2011-2018 ontwikkeld in vergelijking met de gewogen cao-loonstijging en de feitelijke loonontwikkeling?*

In deze evaluatie wordt de vraag beantwoord hoe het minimumloon zich ten opzichte van de algehele loongroei heeft ontwikkeld in de periode 2011-2018. Om dit te kunnen beoordelen, wordt het minimumloon vergeleken met de gemiddelde cao-loonontwikkeling en de feitelijke loonontwikkeling. De cao-loonontwikkeling in de grafiek betreft gewogen cao-loonontwikkeling bij bedrijven en de overheid.

**Figuur 1: Ontwikkeling WML 2011-2018**



Figuur 1 laat zien dat de ontwikkeling van het wettelijk minimumloon in de periode 2011-2018 is meebewogen met de ontwikkeling van de cao-lonen. Dat is ook niet vreemd, omdat de indexatie van het WML gekoppeld is aan de ontwikkelingen van de cao-lonen. De geringe afwijking tussen het minimumloon en de gewogen cao-lonen (12,3% vs. 11,8%) is een gevolg van de gehanteerde aanpassingssystematiek. Bij elke halfjaarlijkse indexatie wordt gebruik gemaakt van cijfers over de cao-loonontwikkeling die volgen uit de meest recente raming, maar na indexatie kan de raming van de cao-loonstijging nog worden bijgesteld. Bij de indexatie van het WML in een bepaald jaar is het cijfer dat volgt uit de septemberraming van dat desbetreffende jaar het laatste inzicht dat wordt meegenomen in de indexatie.

Figuur 1 laat ook zien dat het minimumloon en de gewogen contractlonen zich gunstiger hebben ontwikkeld dan de feitelijke lonen (gemeten als gemiddelde brutolonen). Het verschil dat in de periode 2011-2018 is ontstaan tussen de feitelijke verdiende lonen en de gewogen contractlonen is het gevolg van (negatieve) incidentele loonontwikkelingen. Onder incidentele loonontwikkelingen vallen alle loonontwikkelingen die niet voortvloeien uit cao-

wijzigingen, zoals loonstijgingen als gevolg van overwerk, promotie of een carrièreswitch. Incidentele loonontwikkeling wordt ook beïnvloed door de samenstelling van de werkgelegenheid: zo leidt de uitstroom van werkenden met een laagbetaalde baan tot een stijging van de gemiddelde lonen, wat tot uitdrukking komt in een incidentele loonstijging. Voor de jaren 2016 en 2017 was er sprake van negatieve incidentele loonontwikkeling. Volgens het CPB was dit te verklaren doordat er relatief veel jonge mensen de arbeidsmarkt betraden. Dat heeft een negatief effect op de gemiddelde loonontwikkeling, wat tot uitdrukking komt in een negatieve incidentele loonontwikkeling.

Voor de periode 2011-2018 is de conclusie dat de ontwikkeling van het WML harder is gestegen WML dan de ontwikkeling van zowel de cao-lonen als de feitelijke lonen.

## Koopkrachtontwikkeling

*Hoe heeft de koopkracht van de voorbeeldhuishoudens op WML-niveau zich ontwikkeld in de periode 2011-2018?*

De hoogte en ontwikkeling van het brutominimumloon heeft invloed op de koopkracht van mensen die werken tegen minimumloon en uitkeringsgerechtigden van wie de hoogte van de uitkering is gekoppeld aan de hoogte van het minimumloon (waaronder de AOW'ers en bijstandsgerechtigden). Wijzigingen in de fiscaliteit of de toeslagen en macro-economische ontwikkelingen, zoals de inflatie, hebben tevens invloed op de koopkrachtontwikkeling van huishoudens op het minimumloon of met een uitkering. De vraag is of de koopkrachtontwikkeling van deze groepen in vergelijking met andere huishoudens aanleiding geeft voor het aanpassen van de hoogte van het wettelijk minimumloon.

In tabel 1 wordt de koopkrachtontwikkeling van verschillende voorbeeldhuishoudens<sup>2</sup> vergeleken, waarin de tabel is beperkt tot de voorbeeldhuishoudens met een minimumloon, een van het WML afgeleide sociale minimumuitkering en werkenden met een modaal inkomen. Voor de volledigheid is in de bijlage een tabel opgenomen waarin de alle voorbeeldhuishoudens zijn weergegeven. Bij de koopkrachtontwikkeling van voorbeeldhuishoudens zijn enkel generieke (inkomens)regelingen meegenomen waarop in principe alle vergelijkbare huishoudens aanspraak kunnen maken, zoals de zorgtoeslag. Specifieke inkomensregelingen, zoals de huurtoeslag, en inkomen uit vermogen worden hierin niet meegenomen. Ook wordt een statische situatie verondersteld, waarin de persoonlijke omstandigheden van het huishoudens gedurende de gehele periode gelijk blijven en bijvoorbeeld geen promotie wordt gemaakt. Deze cijfers zijn daarom weliswaar geschikt om de langjarige ontwikkelingen tussen groepen te duiden, maar niet om het absolute niveau van de koopkrachtontwikkeling van individuele huishoudens uit af te lezen.

De koopkracht van werkenden met een minimumloon is in de periode 2011-2018 toegenomen: een positieve koopkrachtontwikkeling in de tweede helft van deze periode compenseert negatieve koopkrachtcijfers in de eerste helft die volgden uit de economische crisis (de inflatie lag in de crisisjaren hoger dan de nominale loongroei). Met name de koopkrachtontwikkeling van werkende alleenstaande ouders is positief, door de introductie van de alleenstaande ouderkop in het kind gebonden budget in 2015 en intensivering van de inkomensafhankelijke combinatiekorting in 2016. Daarnaast hebben werkenden op WML-niveau baat bij de verhogingen van de fiscale heffingskortingen (zoals de algemene heffingskorting en vooral de arbeidskorting), waardoor hun gemiddelde belastingdruk is gedaald<sup>3</sup>. Bij vergelijking tussen een huishouden van een alleenstaande (ouder) met een minimumloon en dat met een modaal inkomen kan worden geconcludeerd dat de koopkrachtontwikkeling op minimumloon in de meeste afzonderlijke jaren, en over de periode 2011-2018 positiever was.

---

<sup>2</sup> De voorbeeldhuishoudens zijn versimpelde voorbeelden van herkenbare huishoudtypen die eenvoudig te interpreteren zijn. Weinig huishoudens voldoen precies aan de definitie, maar het gaat erom dat de voorbeeldhuishoudens een beeld geven van de gevolgen van de economische ontwikkeling en beleid op de koopkracht van huishoudens. Daarmee doen de voorbeeldhuishoudens niet volledig recht aan de complexe realiteit, en is het met een dergelijk plaatje in de hand niet mogelijk om de persoonlijke koopkracht te berekenen. De plaatjes zijn wel geschikt om grote trends inzichtelijk te maken.

<sup>3</sup> De gemiddelde belastingdruk van alleenstaanden op WML gedaald van 18% naar 12%.

De AOW is in de periode 2011-2018 tweemaal per jaar geïndexeerd op basis van de ontwikkeling van het minimumloon, conform de reguliere systematiek. De koopkrachtontwikkeling is beperkter dan bij werkenden, omdat AOW'ers zonder aanvullend inkomen geen belasting betalen en zodoende minder baat hebben bij de lastenverlichtingen die in deze periode via fiscaal beleid zijn doorgevoerd<sup>4</sup>.

De koopkracht van een bijstandsgerechtigde is tussen 2011 en 2018 niet toegenomen. Dit is enerzijds het gevolg van negatieve koopkrachtcijfers in de eerste helft van de beschouwde periode, die samenhangen met jaren waarin de contractloonontwikkeling lager lag dan de inflatie. Anderzijds speelt ingezet beleid hierbij een rol. Zo wordt sinds januari 2012 de dubbele algemene heffingskorting in het referentieminimumloon van de bijstand stapsgewijs afgebouwd. In de structurele situatie hebben uitkeringsgerechtigden, evenals alleenverdieners in de fiscaliteit, recht op eenmaal de algemene heffingskorting. De gedachte hierbij is dat de prikkel om vanuit de bijstand aan het werk te gaan hiermee wordt versterkt.

**Tabel 1: Koopkrachtontwikkeling**

	2011	2012	2013	2014	2015	2016	2017	2018	2011-2018
<i>Actieven:</i>									
<b>Alleenstaande</b>									
Minimumloon	-0,8	-1,0	-0,2	3,4	1,2	6,5	0,5	0,1	9,9%
Modaal	-1,0	-1,0	-0,6	2,4	1,0	4,3	-0,1	0,0	4,9%
<b>Alleenstaande ouder</b>									
Minimumloon	-0,6	-1,7	0,2	-0,3	11,0	5,6	0,7	0,3	15,7%
Modaal	-0,8	-1,1	-1,2	1,4	2,8	5,4	0,3	0,0	6,9%
<i>Inactieven:</i>									
<b>Sociale minima</b>									
Paar met kinderen	-0,7	-2,2	-1,5	0,7	1,4	1,4	0,2	-0,1	-0,9%
Alleenstaande	-1,3	-1,5	-1,8	1,4	0,2	1,1	-0,6	-0,2	-2,7%
Alleenstaande ouder	-0,6	-1,8	-1,7	1,1	0,1	1,2	0,2	0,0	-1,5%
<b>AOW (alleenstaand)</b>									
(alleen) AOW	-1,2	-1,0	0,6	1,4	0,6	2,0	-0,2	0,1	2,2%
<b>AOW (paar)</b>									
(alleen) AOW	-1,6	-1,3	0,9	0,1	0,2	1,5	-0,2	-0,1	-0,4%

<sup>4</sup> Een hogere algemene heffingskorting vertaalt zich, via de netto-nettokoppeling, wel in een hogere netto-AOW.

## Inkomensongelijkheid

*Hoe heeft de inkomensongelijkheid in Nederland zich ontwikkeld in de periode 2011-2018?*

Het wettelijk minimumloon legt een bodem in het loonebouw en draagt bij aan de vermindering van de inkomensongelijkheid. De aanpassing van het minimumloon is daarom één van de instrumenten die ingezet kan worden om de inkomensongelijkheid te beïnvloeden.

Tabel 2 geeft een overzicht van de ontwikkeling van de inkomensongelijkheid tussen 2011 en 2017. Gegevens over de inkomensongelijkheid in Nederland in 2018 zijn nog niet beschikbaar. Er is gekozen voor de Ginicoëfficiënt en de Theilcoëfficiënt als maatstaven voor inkomensongelijkheid. De Ginicoëfficiënt ligt tussen 0 (volledige gelijkheid) en 1 (maximale ongelijkheid). De Theilcoëfficiënt heeft de waarde 0 bij totale gelijkheid en kent geen maximale waarde). Beide maatstaven geven een indicatie van hoe scheef inkomens zijn verdeeld over de populatie. De maatstaven verschillen in het gewicht dat ze geven aan verschillende inkomensgroepen: waar de Ginicoëfficiënt focust op het midden van de inkomensverdeling, kent de Theilcoëfficiënt een hogere waarde aan de staarten van de inkomensverdeling. Wanneer we kijken naar maatstaven voor inkomensongelijkheid over de periode 2011-2017, dan is de inkomensongelijkheid in Nederland, bij beide maatstaven, stabiel gebleven. Alleen in 2014 is volgens beide maatstaven een lichte stijging van de inkomensongelijkheid te zien<sup>5</sup>. Deze piek werd veroorzaakt door een eenmalig lager belastingtarief voor directeur-grotaandeelhouders (dga). Dat lagere tarief leidde tot een hoger uitgekeerd dividend voor deze groep, die zich overwegend aan de bovenkant van de inkomensverdeling bevindt. Daardoor steeg de inkomensongelijkheid in dat jaar.

**Tabel 2: Ontwikkeling inkomensongelijkheid in Nederland, particuliere huishoudens**

	2011	2012	2013	2014	2015	2016	2017*
Ginicoëfficiënt	0,286	0,288	0,288	0,302	0,288	0,289	0,291
Theilcoëfficiënt	0,182	0,186	0,181	0,212	0,184	0,183	0,187

\* Voorlopig cijfer

Bron: CBS Statline 2019

<sup>5</sup> <https://www.cbs.nl/nl-nl/achtergrond/2019/19/ongelijkheid-in-inkomen-en-vermogen>

## **Werkgelegenheid**

*Wat zijn de recente inzichten ten aanzien van de invloed van de aanpassingen van het wettelijk minimumloon op de werkgelegenheid?*

De empirie over de effecten van een verhoging van het wettelijk minimumloon op de werkgelegenheid is diffuus. Enerzijds zijn er (internationale) studies beschikbaar die aangeven dat een verhoging van een minimumloon zou resulteren in werkgelegenheidsverlies, zoals de studies van Jardim (2017), Bossler en Gerner (2016) en van Neumark en Wascher (1992). Andere studies laten zien dat dit negatieve werkgelegenheidseffect niet altijd ontstaat of dat de effecten soms verwaarloosbaar zijn, zoals de bekende studie van Card en Krueger (1992) de studies van Cengiz (2019), De Linde en Leonard et al. (2014) en Wolfson en Belman (2014). Tot slot volgt er uit het SEO onderzoek naar de eerste stap van de verhoging van minimumjeugdlonen voor 18- tot en met 22-jarigen, dat deze verhoging niet of nauwelijks van invloed is geweest op hun arbeidsparticipatie.

De vergelijkbaarheid van voornoemde internationale studies met de Nederlandse situatie is verder vooralsnog lastig te bepalen. Het uiteindelijke arbeidsmarkteffect kan afhangen van kenmerken van de arbeidsmarkt zoals krapte, marktmacht, de bestaande instituties als de netto-netto koppeling, de mate van verhoging en het aantal mensen dat het WML verdient (CPB, 2016; Azar et al, 2019).

Vervolgonderzoek voor de Nederlandse situatie is wenselijk om te kunnen bepalen wat de effecten van een aanpassing op de werkgelegenheid zijn.

## Minimumloon in internationaal perspectief

*Hoe verhoudt het Nederlands minimumloon zich tot minimumlonen in andere (Europese) landen? Hoe heeft deze verhouding zich ontwikkeld in de periode 2011-2018?*

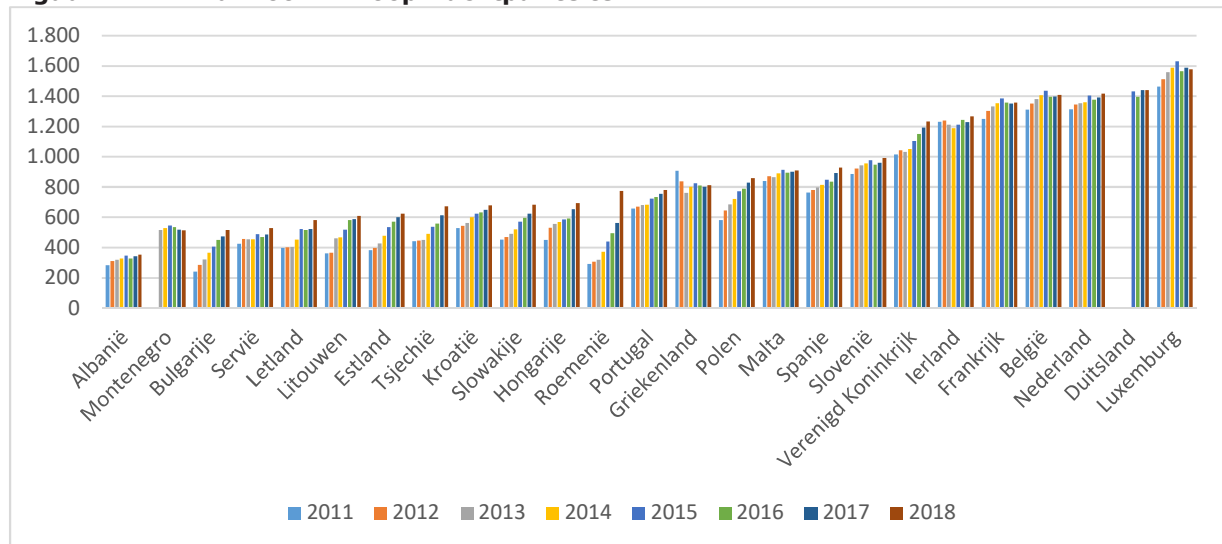
In de meeste Europese landen bestaan regelingen op het gebied van het minimumloon en de aanpassing daarvan. Nederland onderscheidt zich van andere landen door een wettelijke koppeling tussen de (netto)minimumuitkeringen en het (netto)minimumloon. Een internationale vergelijking tussen de hoogte van het minimumloon kan op verschillende manieren vormgegeven worden. Deze evaluatie vergelijkt de internationale minimumlonen vanuit twee perspectieven: de absolute nominale hoogte in koopkrachtpariteiten en als percentage van het mediane loon (de Kaitz-index) en als aandeel van het mediane besteedbaar inkomen.

Onderstaande vergelijkingen laten zien dat de uitkomsten verschillen op basis van de indicator die bij de vergelijking gebruikt wordt. In de vergelijking van het brutoloon gecorrigeerd voor prijsniveau (koopkrachtpariteiten) behoort Nederland tot de hoogste minimumlonen in Europa. Als het minimumloon wordt afgezet tegen het mediane loon, behoort Nederland tot het midden van de verdeling binnen de OESO-landen.

### *Minimumloon in absolute termen en gecorrigeerd voor prijsverschillen*

Het Nederlandse minimumloon (€ 1.594,20 bruto per maand per 1 juli 2018) is in internationaal perspectief relatief hoog. Nederland komt hiermee na Luxemburg en Ierland op de derde plek in Europa. Het corrigeren voor prijsverschillen tussen landen, maakt de brutolonen tussen landen beter vergelijkbaar. Door gebruik te maken van koopkrachtpariteiten worden minimumloon weergegeven in denkbeeldige wisselkoersen, die verschillen in prijsniveaus uit de vergelijking halen.

**Figuur 2: Minimumloon in koopkrachtpariteiten**



Bron: Eurostat, Minimum wages in euro per month, 2019

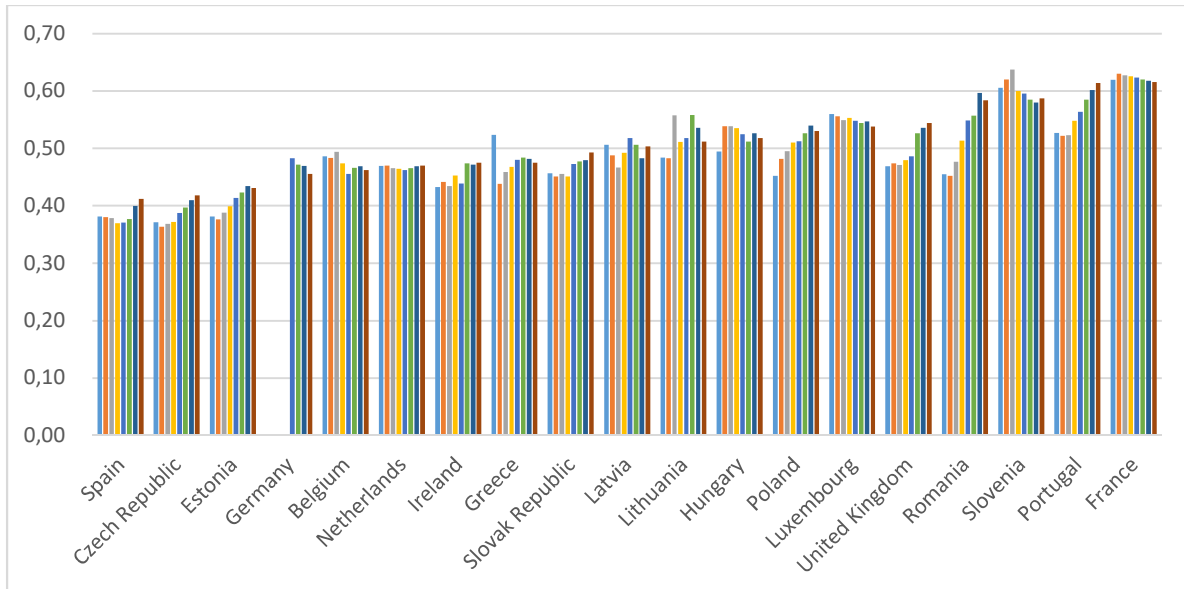


In figuur 2 is te zien dat Nederland, ook als gecorrigeerd wordt voor prijsverschillen, een relatief hoog minimumloon heeft in vergelijking met andere Europese landen. In 2018 komt Nederland samen met België na Luxemburg en Duitsland<sup>6</sup> op de derde plek in de verdeling. Ook als gecorrigeerd wordt voor het prijsniveau zit Nederland dus aan de bovenkant van de verdeling.

*Het bruto minimumloon afgezet tegen het bruto mediane loon*

Een andere, veelgebruikte manier om het minimumloon internationaal te vergelijken, is de zogenoemde Kaitz-index. Deze drukt het nationale minimumloon uit als percentage van het mediane loon in het betreffende land. Zie figuur 3 hieronder. Nederland zit ten opzichte van de andere Europese landen in de (onderkant van) de middenmoot met een wettelijk minimumloon-hoogte van 47% van het mediane loon. Hiermee zit Nederland op een vergelijkbaar niveau met landen als Ierland, België en Duitsland. De Nederlandse Kaitz-index is sinds 2011 eerst iets afgenomen en recent weer iets toegenomen, waarmee het nu op hetzelfde niveau ligt als in 2011.

**Figuur 3: Kaitz-index: bruto minimumloon afgezet tegen bruto mediane loon**



Bron: OECD, Minimum relative to average wages of full-time workers, 2019

<sup>6</sup> Duitsland heeft in 2015 een minimumloon ingevoerd, vandaar dat het minimumloon vóór die datum als 0 is weergegeven.

## Conclusie

In deze evaluatie is er gekeken naar factoren die relevant zijn voor de beantwoording van de vraag of een bijzondere aanpassing van het wettelijk minimumloon wenselijk zou zijn. De volgende factoren zijn hiervoor in overweging meegenomen: de ontwikkeling van het WML ten opzichte van de cao-contractlonen, de koopkrachtontwikkeling, de inkomensongelijkheid, recente inzichten in de werkgelegenheidseffecten van een eventuele aanpassing en het Nederlandse minimumloon in internationaal perspectief.

Per onderwerp luidt de conclusie als volgt:

1. Hoe heeft het wettelijk minimumloon zich in de periode 2011-2018 ontwikkeld in vergelijking met de gemiddelde contractloonstijging en de gemiddelde feitelijke loonontwikkeling?

Voor de periode 2011-2018 is de conclusie dat de ontwikkeling van het WML de ontwikkeling van zowel de cao-lonen als de feitelijke lonen heeft overstegen.

2. Hoe heeft de koopkracht van de voorbeeldhuishoudens op WML-niveau zich ontwikkeld in de periode 2011-2018?

De koopkracht van werkenden met een minimumloon in de periode 2011-2018 is toegenomen: een positieve koopkrachtontwikkeling in de tweede helft van deze periode compenseert de negatieve koopkrachtcijfers in de eerste helft die volgden uit de economische crisis en de hoger dan verwachte inflatie.

3. Hoe heeft de inkomensongelijkheid in Nederland zich ontwikkeld in de periode 2011-2018?

Nederland kent een lage inkomensongelijkheid. De inkomensongelijkheid is in de periode 2011-2017<sup>7</sup> stabiel gebleven ten opzichte van 2011.

4. Wat zijn de recente inzichten ten aanzien van de invloed van de aanpassingen van het wettelijk minimumloon op de werkgelegenheid?

Het is niet eenvoudig een conclusie te trekken over het effect van een verhoging van het WML op de werkgelegenheid. Internationale studies geven wisselende uitkomsten. Vervolgonderzoek is wenselijk om de arbeidsmarkteffecten te bepalen van een WML verhoging, op de arbeidsvraag en het aanbod.

5. Hoe verhoudt het Nederlands minimumloon zich tot minimumlonen in andere (Europese) landen? Hoe heeft deze verhouding zich ontwikkeld in de periode 2011-2018?

In vergelijking met andere (Europese) landen ligt het minimumloon in Nederland, afhankelijk van de precieze maatstaf, in het midden tot hoog in de verdeling.

---

<sup>7</sup> De meest recente CBS cijfers zijn uit 2017.

Bijlage 1: Loonontwikkeling

Jaar	Stijging gemiddeld Wml t.o.v. een jaar eerder (%)	Gewogen cao-loonontwikkeling CPB ("totale") % mutatie	Bruto loonontwikkeling (lonen per uur, CBS) % mutatie
2010		1,2	1,5
2011	1,3	1,1	1,4
2012	1,5	1,5	1,9
2013	1,5	1,1	1,6
2014	1,1	1,0	-0,3
2015	1,0	1,3	1,8
2016	1,7	1,8	0,9
2017	1,8	1,4	1,1
2018	1,8	2,0	1,7

Jaar	Index WML	Index gewogen cao-loonontwikkeling	Index brutoloonontwikkeling	Vershil (%-punt)
2010	100,0	100,0	100,0	0,0
2011	101,3	101,1	101,4	-0,1
2012	102,8	102,6	103,3	-0,5
2013	104,4	103,8	105,0	-0,6
2014	105,5	104,8	104,7	0,8
2015	106,6	106,2	106,5	0,0
2016	108,4	108,1	107,5	0,9
2017	110,3	109,6	108,7	1,6
2018	112,3	111,8	110,5	1,8

## Bijlage 2: Koopkrachtontwikkeling voorbeeldhuishoudens 2011-2018

	2011	2012	2013	2014	2015	2016	2017	2018	2011-2018
<i>Actieven:</i>									
<b>Alleenverdiener met kinderen</b>									
Modaal	-1,4	-2,2	-1,4	0,0	-2,1	3,7	-0,1	-0,4	-3,9%
2 x modaal	-1,8	-2,9	-1,1	0,2	1,4	1,2	-0,6	-0,2	-3,8%
<b>Tweeverdieners</b>									
Modaal + ½ x modaal met kinderen	-1,0	-0,8	-1,4	2,9	1,0	4,6	0,1	0,2	5,6%
2 x modaal + ½ x modaal met kinderen	-1,3	-1,7	-1,2	1,2	1,6	2,6	-0,1	0,2	1,3%
2½ x modaal + modaal met kinderen				0,5	1,5	3,5	0,0	0,1	<sup>1</sup>
Modaal + modaal zonder kinderen	-1,3	-0,7	-0,1	2,4	1,0	4,3	-0,1	0,0	5,4%
2 x modaal + modaal zonder kinderen	-1,2	-1,8	-0,4	1,0	1,6	2,6	-0,1	0,1	1,7%
<b>Alleenstaande</b>									
Minimumloon	-0,8	-1,0	-0,2	3,4	1,2	6,5	0,5	0,1	9,9%
Modaal	-1,0	-1,0	-0,6	2,4	1,0	4,3	-0,1	0,0	4,9%
2 x modaal	-1,1	-2,4	-0,6	0,2	1,9	1,6	-0,1	0,2	-0,3%
<b>Alleenstaande ouder</b>									
Minimumloon	-0,6	-1,7	0,2	-0,3	11,0	5,6	0,7	0,3	15,7%
Modaal	-0,8	-1,1	-1,2	1,4	2,8	5,4	0,3	0,0	6,9%
<i>Inactieven:</i>									
<b>Sociale minima</b>									
Paar met kinderen	-0,7	-2,2	-1,5	0,7	1,4	1,4	0,2	-0,1	-0,9%
Alleenstaande	-1,3	-1,5	-1,8	1,4	0,2	1,1	-0,6	-0,2	-2,7%
Alleenstaande ouder	-0,6	-1,8	-1,7	1,1	0,1	1,2	0,2	0,0	-1,5%
<b>AOW (alleenstaand)</b>									
(alleen) AOW	-1,2	-1,0	0,6	1,4	0,6	2,0	-0,2	0,1	2,2%
AOW + 10.000	-1,6	-1,2	-3,3	0,1	-0,3	1,0	-0,2	-0,2	-5,5%
<b>AOW (paar)</b>									
(alleen) AOW	-1,6	-1,3	0,9	0,1	0,2	1,5	-0,2	-0,1	-0,4%
AOW + € 10.000 aanvullend pensioen	-1,6	-1,4	-3,5	-0,1	-1,1	1,2	-0,1	-0,2	-6,7%
AOW + € 30.000 aanvullend pensioen				0,3	0,2	-0,4	-1,4	-1,3	<sup>1</sup>

<sup>1</sup> De voorbeeldhuishoudens "2½ x modaal + modaal met kinderen" en "AOW (paar) + € 30.000" zijn bij de SZW-begroting 2019 toegevoegd en zijn niet over de hele onderzoeksperiode in beeld te brengen.

## Bronnen

Azar, J., Huet-Vaughn, E., Marinescu, I., Taska, B., & Von Wachter, T. (2019). Minimum wage employment effects and labor market concentration (No. w26101). National Bureau of Economic Research

Belman, D., & Wolfson, P. J. (2014). What does the minimum wage do?. WE Upjohn Institute.

Bossler, M., & Gerner, H. D. (2016). Employment effects of the new German minimum wage: Evidence from establishment-level micro data (No. 10/2016). IAB-Discussion paper.

Card, D. (1992). Do minimum wages reduce employment? A case study of California, 1987–89. *ILR Review*, 46(1), 38-54.

Cengiz, D., Dube, A., Lindner, A., & Zipperer, B. (2019). The effect of minimum wages on low-wage jobs. *The Quarterly Journal of Economics*, 134(3), 1405-1454.

Centraal Plan Bureau (2019). Centraal Economisch Plan. Toelichting Kerngegevenstabel 2. Geraadpleegd via:  
[https://www.cpb.nl/sites/default/files/omnidownload/CPB-Toelichting-kerngegevenstabel\\_2.pdf](https://www.cpb.nl/sites/default/files/omnidownload/CPB-Toelichting-kerngegevenstabel_2.pdf)

Centraal Plan Bureau (2016). Kansrijk Arbeidsmarktbeleid 2. Geraadpleegd via:  
<https://www.cpb.nl/publicatie/kansrijk-arbeidsmarktbeleid-deel-2>

Centraal Bureau voor de Statistiek (2019). Ongelijkheid in inkomen en vermogen; huishoudens. Geraadpleegd via:  
<https://opendata.cbs.nl/statline/#/CBS/nl/dataset/84476NED/table?ts=1573720102924>

Centraal Bureau voor de Statistiek (2019). Ongelijkheid in inkomen en vermogen. Geraadpleegd via: <https://www.cbs.nl/nl-nl/achtergrond/2019/19/ongelijkheid-in-inkomen-en-vermogen>

de Linde Leonard, M., Stanley, T. D., & Doucouliagos, H. (2014). Does the UK minimum wage reduce employment? A meta-regression analysis. *British Journal of Industrial Relations*, 52(3), 499-520.

Eurofound (2019), Minimum wages in 2019: Annual review, Publications Office of the European Union, Luxembourg.

European Commission (2019). Minimum Wage Benchmarking paper. [PM op moment van schrijven nog niet gepubliceerd].

Godøy, A., & Reich, M. (2019). Minimum Wage Effects in Low-Wage Areas (No. 106-19). IRLE Working Paper.

Jardim, E., Long, M. C., Plotnick, R., Van Inwegen, E., Vigdor, J., & Wething, H. (2017). Minimum wage increases, wages, and low-wage employment: Evidence from Seattle (No. w23532). National Bureau of Economic Research.

Neumark, D., & Wascher, W. (1992). Employment effects of minimum and subminimum wages: panel data on state minimum wage laws. *ILR Review*, 46(1), 55-81.

OECD statistics (2017). Minimum relative to average and median wages of full-time workers. Geraadpleegd via:

OESO data <https://stats.oecd.org/Index.aspx?DataSetCode=MIN2AVE#>

SEO Economisch onderzoek (2018). Verkenning effecten aanpassing minimum(jeugd)loon