



Inspectie van het Onderwijs  
*Ministerie van Onderwijs, Cultuur en  
Wetenschap*

## **IN- EN DOORSTROOMMONITOR HOGER ONDERWIJS 2009-2018**

Trends in toegankelijkheid van het hoger onderwijs voor scholieren en studenten  
en de ontwikkeling van selectie-eisen van ho-opleidingen

april 2020

## Voorwoord

Met de periodieke in- en doorstroommonitor brengen we als gebruikelijk in kaart welke hbo- en wo-opleidingen selecteren, en tonen we hoe verschillende groepen studenten in die opleidingen instromen.

In deze editie belichten we ook welke jongeren een tussenjaar nemen. Het tussenjaar is een vreemde eend in de bijt: het is niet direct doorstromen naar een vervolgopleiding, maar ook niet echt uitstromen naar de arbeidsmarkt. Daarom vonden wij het zinvol er eens speciaal naar te kijken. Ook al omdat we zien dat de directe doorstroom van vwo naar het hoger onderwijs afneemt. Dit onderzoek hebben we uitgevoerd in het pre coronatijdperk. We bezinnen ons er nog op hoe we de effecten van de coronacrisis meenemen in vervolgonderzoek.

We hebben geen diepgaand onderzoek gedaan naar motieven die jongeren hebben voor een tussenjaar. Wel hebben we in beeld gebracht wat de achtergrond is van de jongeren die ervoor kiezen om niet onmiddellijk door te studeren. Dat beeld kan anderen aanleiding geven om bijvoorbeeld te bezien in hoeverre de keuze voor een tussenjaar te maken heeft met knelpunten in de toegankelijkheid van het hoger onderwijs.

Als samenleving vinden we het van belang dat iedereen die gekwalificeerd en geïnteresseerd is in een vervolgopleiding aan het hoger onderwijs, daar ook toegang toe heeft. Om zicht te houden op de ontwikkelingen in de selectie en toegankelijkheid van het hoger onderwijs brengen we regelmatig deze in- en doorstroommonitor uit. Op die manier houden we de vinger aan de pols. In het eigenlijke rapport presenteren we de resultaten overigens beknopt. De onderliggende cijfers vindt u in een afzonderlijk tabellenboek.

Graag doe ik hierbij de uitnodiging aan instellingen in het hoger onderwijs, beleidsmakers, onderzoekers en bestuurders uit om gebruik te maken van de informatie die we hier bijeen gebracht hebben. Want op basis van deze gegevens kunnen zij keuzes maken om het hoger onderwijs toegankelijk te maken en te houden. Toegankelijk voor al die jongeren die geneeskunde willen gaan studeren, of die bijvoorbeeld naar de kunstacademie willen. Nu, of pas over een jaartje.

Esther Deursen  
waarnemend inspecteur-generaal van het onderwijs

# INHOUD

Voorwoord 2  
Samenvatting 4

## **1 Inleiding 6**

- 1.1 Achtergrond meerjarig programma 6
- 1.2 IDM 2.0 7
- 1.3 Vraagstelling in- en doorstroommonitor 7
- 1.4 Eerdere publicaties waarin de in- en doorstroommonitor is gebruikt 7
- 1.5 Leeswijzer 8

## **2 Trends in doorstroom uitgelicht 9**

- 2.1 Diploma's toeleverend onderwijs en direct aansluitende doorstroom naar ho 9
- 2.2 Doorstroom van vo/mbo naar ho naar studentkenmerken 12
- 2.3 Diploma's binnen hbo en wo en direct aansluitende doorstroom binnen ho 13
- 2.4 Doorstroom van hbo naar wo naar studentkenmerken 16

## **3 Selectie in het hoger onderwijs 17**

- 3.1 Opleidingen die selecteren 17
- 3.2 Instroomkansen voor en na instellen numerus fixus/selectie-eisen 20

## **4 Tussenjaren 24**

- 4.1 Een extra jaar tussen toeleverend en hoger onderwijs 24
- 4.2 Een extra jaar tussen wo-bachelor en wo-master 27
- 4.3 Tussenjaren naar individuele kenmerken 28
- 4.4 Ontwikkeling in verschillen tussen groepen studenten 31

## **5 Afsluitend 33**

### **Bijlage 1 Begrippen en databronnen 34**

Belangrijke begrippen 34  
Gehanteerde databronnen 38

### **Bijlage 2 Handleiding tabellen Excel 40**

### **Literatuurlijst 45**

### **Lijst van figuren en tabellen 47**

## Samenvatting

Deze in- en doorstroommonitor biedt inzicht in de leerling- en studentenstromen in en door het hoger onderwijs en wordt periodiek uitgebracht. In tegenstelling tot de in- en doorstroommonitor van vorig jaar, hebben we er in deze monitor voor gekozen om twee producten op te leveren. Een tabellenboek (pm link opnemen) met daarin alle gegevens zoals ook vorig jaar zijn berekend, aangevuld met het meest recente beschikbare jaar. En het voorliggende rapport waarin kort de in- en doorstroom in het hoger onderwijs en selectie-eisen bij opleidingen is beschreven en waarbij één thema is uitgelicht waar dieper op in is gegaan. Dat thema is 'het tussenjaar'. We hebben voor dit thema gekozen vanwege de toename van het aandeel scholieren en studenten dat kiest voor een tussenjaar en het verschil tussen groepen scholieren en studenten waar we een tussenjaar zien.

### *In- en doorstroom in het hoger onderwijs*

Vergeleken met het voorgaande jaar is er niet veel veranderd in het percentage doorstroom naar en binnen het hoger onderwijs (Inspectie van het Onderwijs, 2018b). Het aantal gediplomeerden en hun doorstroom naar het hoger onderwijs is redelijk stabiel.

Een paar zaken vallen desondanks op. De direct aansluitende doorstroom van het vwo naar het hoger onderwijs is ten opzichte van het vorige jaar afgenomen, met name de doorstroom vanuit het vwo naar het wo. Het tussenjaar is onder vwo-scholieren dan ook zeer populair. Tegelijkertijd zien we een tendens om in het voortgezet onderwijs de individuele kansen op toegang tot het wetenschappelijk onderwijs te vergroten. Steeds meer havo-scholieren stromen eerst door naar het vwo alvorens een opleiding in het hoger onderwijs te starten. En dat zijn dan vooral de havo-scholieren met hoog opgeleide ouders. De opleiding van de ouders speelt ook een rol in de doorstroom van vwo naar hbo. Vwo-gediplomeerden met hoog opgeleide ouders kiezen beduidend *minder* vaak voor het hbo dan vwo-gediplomeerden met ouders die zelf geen ervaring in het hoger onderwijs hebben opgedaan.

Onder wo-bachelor gediplomeerden zien we een steeds minder grote groep die direct na diplomering een wo-master instroomt. Een toenemend aandeel doet dit pas een of twee jaar na diplomering - doelbewust of onvrijwillig - en een deel zien we ook na twee jaar niet terug in een bekostigde wo-master. Het aandeel hbo-gediplomeerden dat doorstroomt naar het wo heeft voornamelijk een vwo- of havo-vooropleiding. De doorstroom vanuit het mbo via het hbo naar het wo is minimaal.

### *Selectie in het hoger onderwijs*

Het aandeel bacheloropleidingen met een numerus fixus is toegenomen in het wo en is afgenomen in het hbo. Het aandeel wo-masters met selectie is zeer licht gedaald.

Vergeleken met vorig jaar zien we dezelfde verschillen in instroom tussen groepen studenten voor en na het instellen van een fixus in bacheloropleidingen. In het hbo zien we een afname van de instroom van studenten met een niet-westerse migratieachtergrond en studenten met een relatief laag gemiddeld eindexamencijfer na het instellen van een fixus. In het wo zien we deze afname bij studenten wiens ouders geen hoger onderwijs hebben gevolgd en eveneens bij studenten met een gemiddeld laag eindexamencijfer. Bij de wo-masters neemt de instroomkans van

internationale studenten toe, nadat deze opleidingen overgaan tot het stellen van selectie-eisen. Ook stromen er naar verhouding meer studenten vanuit selectieve bacheloropleidingen door naar een selectieve master.

### *Tussenjaren*

Voorafgaand aan een studie in het hoger onderwijs wordt een tussenjaar bijvoorbeeld gebruikt om een weloverwogen studiekeuze te maken. In dat jaar wordt vaak gewerkt of gereisd. Niet elke (aspirant) student neemt even gemakkelijk een tussenjaar. Een vergelijking van specifieke groepen laat zien dat diverse individuele kenmerken sterk samenhangen met het nemen van een tussenjaar. Vrouwen, jongeren met een westerse migratieachtergrond, jongeren uit een armoedeprobleemcumulatiegebied (apc-gebied) en jongeren met een laag eindexamencijfer nemen vaker een tussenjaar dan de overige groepen. Ook jongeren van wie tenminste één van de ouders een opleiding in het hoger onderwijs heeft afgerond, nemen doorgaans vaker een tussenjaar. Een uitzondering betreft hier mbo-gediplomeerden. Daar zijn het met name de studenten wiens ouders geen ho-opleiding hebben die een tussenjaar nemen voordat ze een hbo-opleiding instromen. Ten slotte is het beeld minder eenduidig bij het nemen van een tussenjaar en het inkomen van de ouders. Afhankelijk van de vooropleiding van de student en de overgang naar bachelor of naar master zijn het met name de hoogste inkomensgroepen of juist de laagste inkomensgroepen die vaker een tussenjaar nemen. Bij de doorstroom van wo-bachelor naar wo-master neemt de invloed van verschillende achtergrondkenmerken over tijd toe: groepen jongeren verschillen steeds meer van elkaar in het percentage dat een tussenjaar neemt tussen afronding van de wo-bachelor en aanvang van de wo-master.

# 1 Inleiding

Dit is de vierde editie van de in- en doorstroommonitor (IDM). De IDM maakt onderdeel uit van de meerjarige programmalijn Selectie en Toegankelijkheid in het hoger onderwijs.

## 1.1 Achtergrond meerjarig programma

Instellingen in het hoger onderwijs richten zich op (verbetering van) de kwaliteit van het onderwijs en de inrichting daarvan. Ook willen ze dat studenten goed terecht komen via gerichte intake en matching. In het verlengde daarvan zien we al een aantal jaren op rij een toename van selectieve maatregelen, zoals na de afschaffing van centrale loting in de bachelor in 2017, na het afschaffen van de doorstroommaster in 2014, maar ook bij toegangsselectie bij met name excellente opleidingen, een strenger bindend studieadvies (BSA) en veranderingen in de doorstroommaster en de schakelende programma's. De cumulatie van dergelijke selectieve maatregelen roept de vraag op of dit gevolgen heeft voor de toegankelijkheid van het hoger onderwijs, zowel voor de bachelor- als de masterfase, en in het bijzonder voor specifieke groepen zoals studenten met een niet-westerse migratieachtergrond, studenten uit lagere sociaaleconomische milieus en mbo'ers.

### *Opdracht meerjarige monitor*

De meerjarige monitor wordt uitgevoerd op verzoek van de minister van OCW. In haar kamerbrief van 11 december 2015 (OCW, 2015) geeft de minister het volgende aan:

*'Het meerjarig onderzoek van de inspectie is met deze rapporten niet afgesloten. Het is goed dat de inspectie selectie en toegankelijkheid van het hoger onderwijs blijft monitoren. Daarbij zal de aandacht ook uitgaan naar de toegankelijkheid voor groepen, onder andere uit de zwakkere sociaaleconomische milieus, en naar de effecten van selectie op kwaliteit van opleidingen. (...) Ik zal u blijven informeren over de komende rapportages. Ook in de komende Onderwijsverslagen zal over het onderzoek worden gerapporteerd'*

De inspectie voert deze meerjarige monitor uit om selectie en toegankelijkheid in het bekostigd hoger onderwijs te volgen. De monitor bestaat uit verschillende samenhangende deelprojecten. Het onderzoek is erop gericht te inventariseren welke selecterende maatregelen instellingen invoeren, op welke manier(en) ze dat doen en wat de uitwerking van deze maatregelen is. De hoofdactiviteiten in het onderzoek zijn:

- themaonderzoek(en) naar de mate waarin instellingen selecterende maatregelen uitvoeren;
- onderzoek naar de samenhang van die maatregelen met de toegankelijkheid; monitoring van studentenstromen, in het bijzonder van specifieke groepen zoals studenten met een functiebeperking, studenten met een vooropleiding in het mbo, studenten met een niet-westerse migratieachtergrond.

### *Doel in- en doorstroommonitor*

Een jaarlijks terugkerend deelproject binnen de meerjarige monitor is de in- en doorstroommonitor hoger onderwijs. Om de toegankelijkheid van het hoger onderwijs kwantitatief in kaart te brengen, heeft de inspectie deze in- en

doorstroommonitor opgezet. Deze monitort de toegankelijkheid van het hoger onderwijs door in- en doorstroompatronen in het hoger onderwijs in kaart te brengen.

## **1.2 IDM 2.0**

De voorliggende monitor wijkt af van die van de voorgaande jaren. In deze monitor wordt een beperkt deel van de beschikbare cijfers gepresenteerd en beschreven. Om toch over de volledige cijfers te beschikken is een tabellenboek gegenereerd waarin alle relevante cijfers zijn terug te vinden. Dit tabellenboek is als afzonderlijk exceldocument beschikbaar en is geleverd met een gebruikershandleiding (pm link opnemen). Deze handleiding is ook te vinden in bijlage 2 van dit rapport. Dit rapport richt zich op opvallende ontwikkelingen of actuele thema's, terwijl nauwelijks gewijzigde trends meer naar de achtergrond verdwijnen. In hoofdstuk 4 is een eerste factsheet met als onderwerp tussenjaren opgenomen. Volgend jaar volgt een IDM 3.0 die alleen nog bestaat uit een tabellenboek en één of meerdere losse factsheets die verspreid over het jaar verschijnen.

## **1.3 Vraagstelling in- en doorstroommonitor**

De centrale vraag in deze en voorgaande edities van de in- en doorstroommonitor luidt:

*Hoe ontwikkelt de toegankelijkheid van het hoger onderwijs in Nederland zich over de tijd voor verschillende doelgroepen?*

Deze vraag biedt de kapstok voor een cijfermatig overzicht van diverse ontwikkelingen binnen het thema toegankelijkheid. Het doel van de monitor is niet om één antwoord op deze centrale vraag te bieden, maar om de meest in het oog springende ontwikkelingen in beeld te brengen.

## **1.4 Eerdere publicaties waarin de in- en doorstroommonitor is gebruikt**

Sinds 2015 is materiaal uit de in- en doorstroommonitor in de volgende publicaties opgenomen:

- De verschillen en ontwikkelingen in de instroom in het bekostigd voltijd bacheloronderwijs (Inspectie van het Onderwijs, 2015);
- Staat van het Onderwijs over 2014-2015 (Inspectie van het Onderwijs, 2016a) cijfermateriaal;
- Tussenbericht Selectie van voltijd masteropleidingen in het wetenschappelijk onderwijs en studentenstromen (Inspectie van het Onderwijs, 2016b);
- Staat van het Onderwijs over 2015-2016 (Inspectie van het Onderwijs, 2017b), cijfermateriaal;
- Selectie: meer dan cijfers alleen (Inspectie van het Onderwijs, 2017a);
- Tussenbericht Selectie in de wo-master, eerste resultaten van het lopende onderzoek studiejaar 2017-2018 (Inspectie van het Onderwijs, 2018d);
- De master van jouw keuze? Selectie in bekostigde wo-masteropleidingen (Inspectie van het Onderwijs, 2018a);
- Staat van het Onderwijs over 2016-2017 (Inspectie van het Onderwijs, 2018c), cijfermateriaal;
- Staat van het Onderwijs over 2017-2018 (Inspectie van het Onderwijs, 2019c), cijfermateriaal;
- Doorstromen van hbo naar wo. In hoeverre is de wo-master toegankelijk voor HBO-gediplomeerden (Inspectie van het Onderwijs, 2019a);
- Internationalisering en de toegankelijkheid van het hoger onderwijs voor Nederlandse studenten (Inspectie van het Onderwijs, 2019b)

- Staat van het Onderwijs over 2018-2019 (Inspectie van het Onderwijs, 2020), cijfermateriaal

## **1.5 Leeswijzer**

In hoofdstuk 2 kijken we naar algehele ontwikkeling van doorstroom van (aspirant)studenten die toelaatbaar zijn tot (onderdelen van) het hoger onderwijs: de gediplomeerde mbo'ers niveau 4, havisten, vwo'ers, hbo-bachelors en wo-bachelors. Hoofdstuk 3 beschrijft de belangrijkste ontwikkelingen rond selectie in het hoger onderwijs. Hoofdstuk 4 gaat in op tussenjaren. De meeste scholieren en deelnemers beginnen direct aansluitend na het behalen van een diploma aan een vervolgopleiding in het hoger onderwijs. Een deel van de gediplomeerden kiest er echter ervoor om eerst een jaar iets anders te doen.



## 2 Trends in doorstroom uitgelicht

### Samenvatting

Het aantal gediplomeerden uit het mbo niveau 4, havo en vwo en hun doorstroom naar het hoger onderwijs is redelijk stabiel ten opzichte van vorig jaar. Een paar zaken vallen desondanks op.

Het percentage direct aansluitende doorstroom vanuit het vwo naar het hoger onderwijs is afgenomen, met name de doorstroom naar het hbo, maar het aantal vwo- gediplomeerden is min of meer gelijk aan dat van vorig jaar. Netto betekent dit dat het absoluut aantal vwo'ers dat meteen na het eindexamen het hoger onderwijs instroomt is afgenomen. Het tussenjaar is onder vwo'ers dan ook zeer populair, zoals ook in hoofdstuk 4 wordt beschreven.

Tegelijkertijd zien we een tendens om al in het voortgezet onderwijs de kans om het wo in te stromen te verbeteren. Steeds meer havo-scholieren gaan eerst naar het vwo alvorens aan een opleiding in het hoger onderwijs te starten. Dat zijn dan vooral de havo-scholieren met hoog opgeleide ouders. Het mbo daarentegen is minder populair geworden onder havisten.

De opleiding van ouders speelt een belangrijke rol in de doorstroom van vwo naar het hoger onderwijs. Vwo-gediplomeerden met hoog opgeleide ouders kiezen beduidend *minder* vaak voor het hbo dan vwo-gediplomeerden met ouders die zelf geen ervaring in het hoger onderwijs hebben opgedaan. Dit is overigens al jaren op een rij het geval. Deze groep neemt vaker een tussenjaar en stroomt vaker door naar het wo.

Ook vanuit de wo-bachelor gediplomeerden stroomt een steeds minder grote groep direct aansluitend een wo-master in. Een toenemend aandeel loopt een jaar vertraging op, doelbewust of onvrijwillig, en een deel zien we niet terug in een bekostigde wo-master, ook niet na twee jaar.

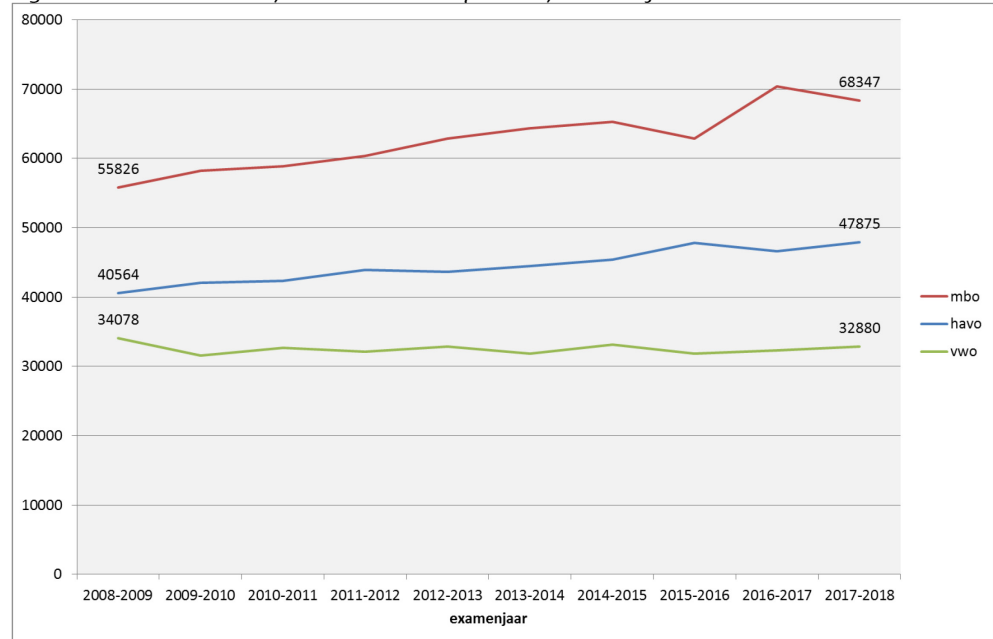
Tenslotte stabiliseert het laatste jaar de instroom van hbo-bachelor gediplomeerden in de wo-master. Het deel dat doorstroomt van hbo naar wo heeft voornamelijk een vwo- of havo-vooropleiding. De doorstroom vanuit het mbo via het hbo naar het wo is minimaal.

### 2.1 Diploma's toeleverend onderwijs en direct aansluitende doorstroom naar ho

#### *Doorstroom van vwo naar wo neemt af*

Het aantal vwo- en havo-scholieren en mbo4-studenten dat in 2017-2018 een diploma heeft behaald is vergeleken met het jaar daarvoor nauwelijks veranderd. Er is een kleine afname in het aantal mbo4-diploma's. Dit is te verklaren door het uitzonderlijke jaar daarvoor, waarin de vierjarige mbo4-opleidingen teruggebracht zijn tot een nominale duur van 3 jaar (Inspectie van het Onderwijs, 2018b).

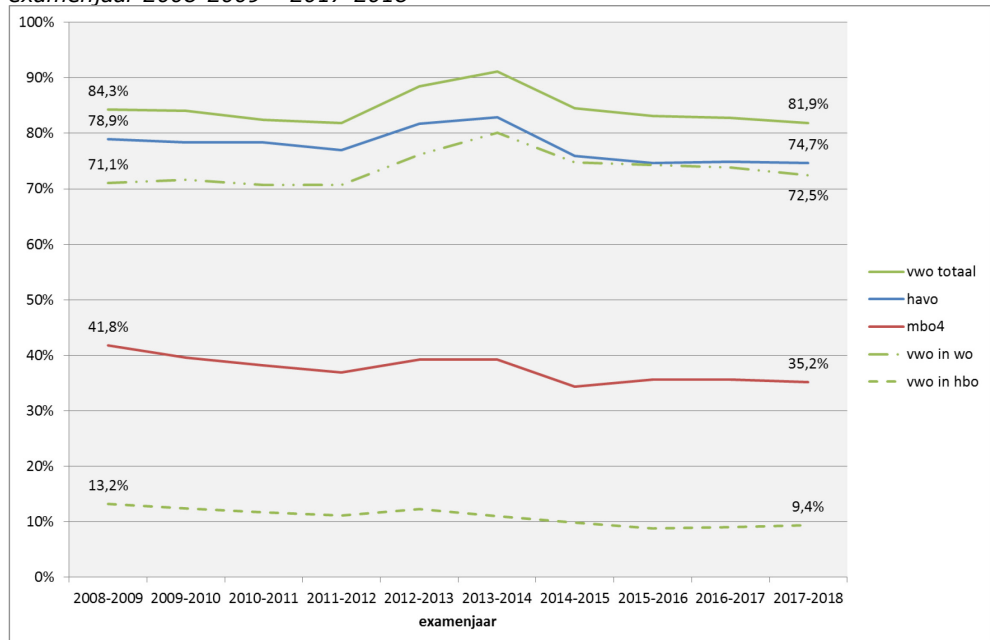
*Figuur 2.1 Aantal mbo4-, havo- en vwo-diploma's, examenjaar 2008-2009 – 2017-2018*



*Bron: 1cijferMBO, 1cijferVO / populatie: gediplomeerden mbo4, havo en vwo van een examenjaar*

Ook het percentage gediplomeerden uit het toeleverend onderwijs dat vervolgens doorstroomt in het hoger onderwijs is in 2018-2019 min of meer gelijk gebleven, zie figuur 2.2. Alleen de direct aansluitende doorstroom vanuit het vwo naar het wo is het derde jaar op een rij licht gedaald van 74,7 procent in 2015-2016 tot 72,5 procent in 2018-2019. Over de gehele tijdsperiode 2008-2017 geldt dat de meeste vwo'ers direct aansluitend doorstromen naar het hoger onderwijs. Dit wordt gevolgd door havisten die deels, buiten het ho-stelsel, naar het mbo of het vwo doorstromen en vervolgens de mbo'ers die vaak de arbeidsmarkt op stromen. De direct aansluitende doorstroom van vwo naar hbo is het laagste: het merendeel van de vwo-gediplomeerden stroomt het wo in.

*Figuur 2.2 Percentage direct aansluitende doorstroom mbo4, havo en vwo naar hbo en wo, examenjaar 2008-2009 – 2017-2018*

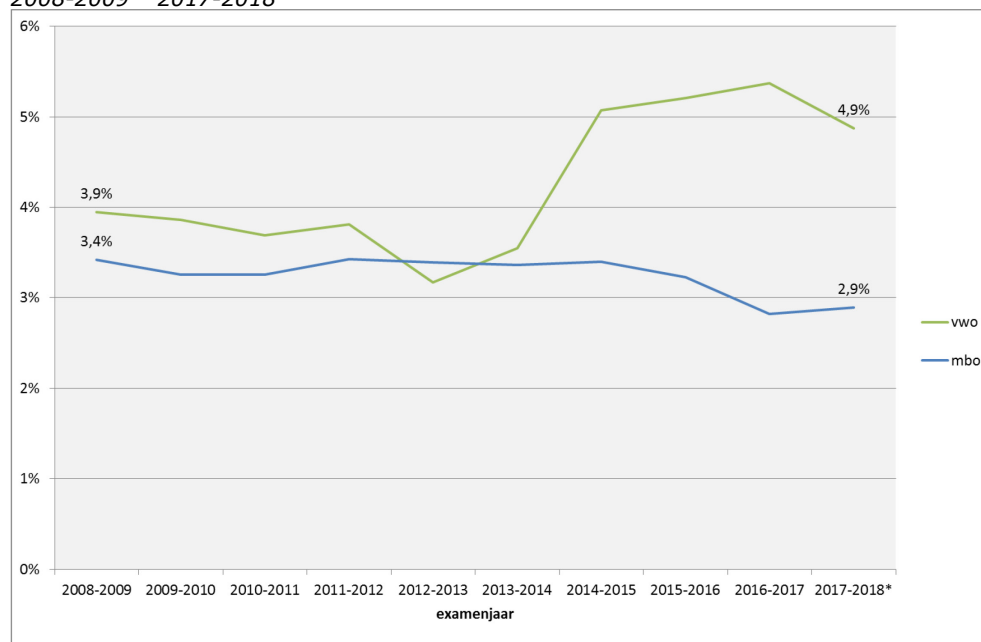


Bron: 1cijferMBO, 1cijferVO / populatie: gediplomeerden mbo4, havo en vwo van een examenjaar

*Steeds meer havisten naar vwo*

Een toenemend aandeel van de havo-gediplomeerden gaat naar het vwo. Ook stroomt een deel van de havisten door naar het mbo. De route van havo naar vwo wordt steeds populairder. Schommelde dit tussen de 3 en 4 procent in de periode 2009-2014, de jaren daarna steeg dit naar ongeveer 5 procent. De route van havo naar mbo lijkt juist minder aantrekkelijk geworden. De verandering over de tijd is weliswaar klein voor beide routes, maar beide ontwikkelingen lijken een trend te vertegenwoordigen.

Figuur 2.3 Percentage direct aansluitende doorstroom havo naar vwo en mbo, examenjaar 2008-2009 – 2017-2018



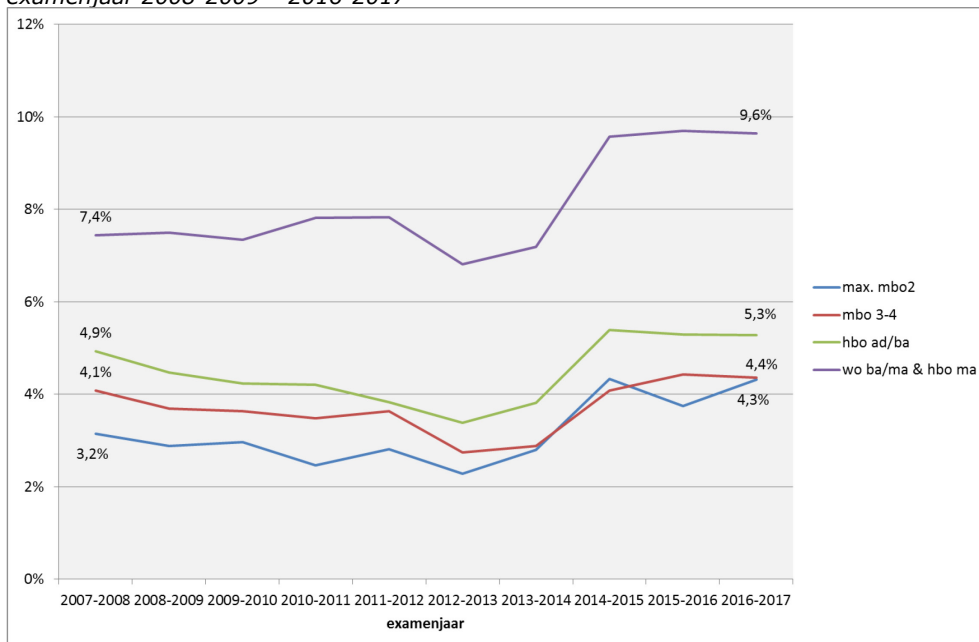
Bron: CBS statline, \* voorlopige cijfers / populatie: gediplomeerden havo in een examenjaar

## 2.2 Doorstroom van vo/mbo naar ho naar studentkenmerken

*Route van havo naar vwo steeds populairder, maar niet voor iedereen*

De route van havo naar vwo is in populariteit gestegen. Dit blijkt met name het geval te zijn onder havisten met hoog opgeleide ouders. Havisten waarvan ten minste één van beide ouders een wo-opleiding of hbo-master heeft afgerond, stromen opvallend veel vaker door naar het vwo dan de overige groepen. Mogelijk dat deze ouders de kans op instroom in het wo voor hun kind willen openhouden.

Figuur 2.4 Percentage direct aansluitende doorstroom havo - vwo, naar opleiding ouders, examenjaar 2008-2009 – 2016-2017

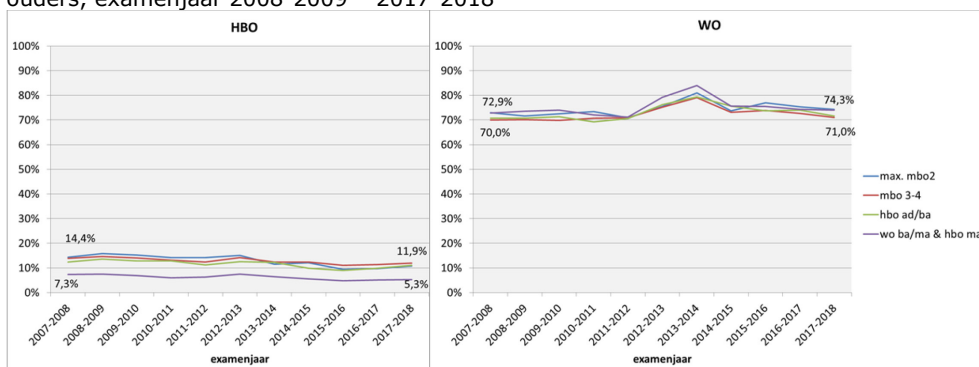


Bron: 1cijferVO/ populatie: gediplomeerden havo van een examenjaar

### Vwo'ers met hoog opgeleide ouders stromen minder door naar hbo

Voor vwo-gediplomeerden van wie tenminste één van de ouders een wo-opleiding of een hbo-master heeft afgerond is het hbo een minder voorkomende keuze dan voor vwo-gediplomeerden met lager opgeleide ouders. De eerste groep neemt vaker een tussenjaar (zie hoofdstuk 4) en stroomt iets vaker het wo in dan vwo-gediplomeerden met lager opgeleide ouders.

Figuur 2.5 Percentage direct aansluitende doorstroom vwo – hbo/wo, naar opleidingsniveau ouders, examenjaar 2008-2009 – 2017-2018



Bron: 1cijferVO; 1cijferHO; CBS microdata/ populatie: gediplomeerden vwo van een examenjaar

## 2.3 Diploma's binnen hbo en wo en direct aansluitende doorstroom binnen hbo

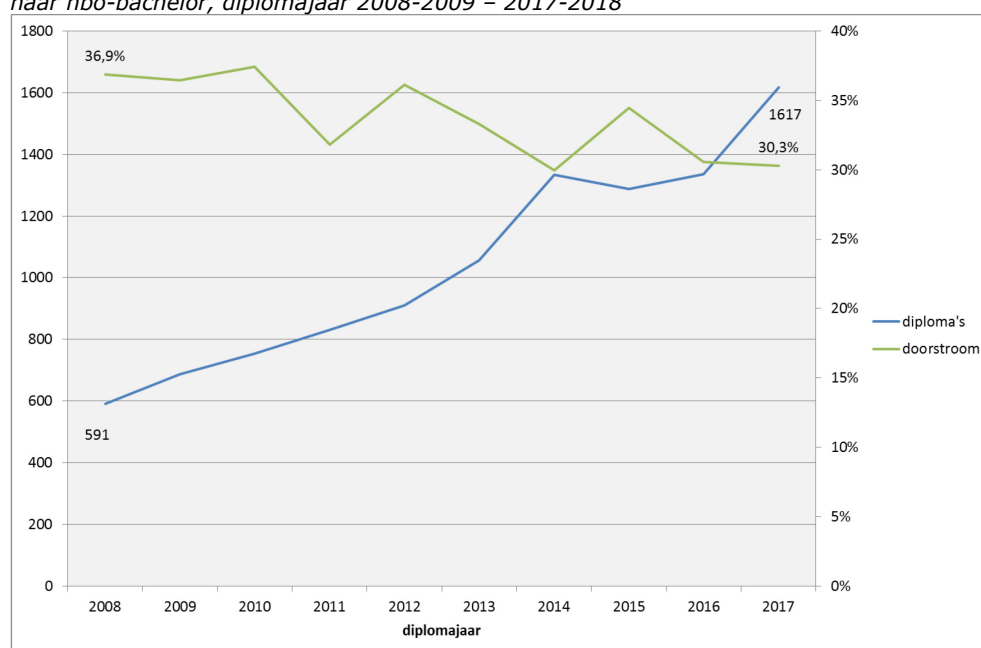
### Aantal Ad-diploma's neemt toe, maar doorstroom naar hbo-bachelor neemt af

Sinds 1 januari 2018 heeft de Associate degree (Ad) de wettelijke status van een hbo-opleiding met een zelfstandige arbeidsmarktqualificatie. De Associate degree

als programma bestaat vanaf 2006. Sindsdien is het aantal Ad-diploma's toegenomen tot ruim 1.600 in het collegejaar 2017-2018.

De Ad is vooral bedoeld voor mbo'ers en werkenden die hun kansen op de arbeidsmarkt willen vergroten. Een deel van deze groep kiest ervoor om na het behalen van het Ad-diploma hun onderwijs te vervolgen aan een hbo-bacheloropleiding. Het aandeel dat direct doorstroomt naar hbo-bachelor wordt over een periode van tien jaar gezien steeds kleiner. Mogelijk heeft dit te maken met de betere bekendheid van het Associate degree diploma bij werkgevers en een gunstig arbeidsmarktperspectief.

*Figuur 2.6 Aantal Associate degree-diploma's en percentage direct aansluitende doorstroom naar hbo-bachelor, diplomajaar 2008-2009 – 2017-2018*

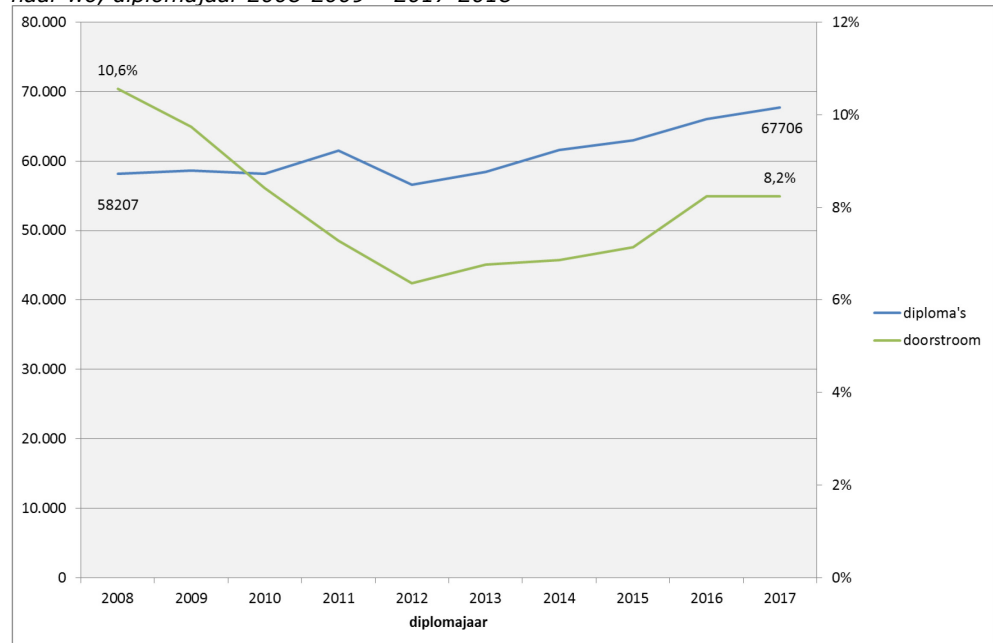


Bron: 1cijferHO/ populatie: AD-gediplomeerden van een diplomajaar

*Doorstroom hbo – wo stabiliseert na jaren van toename*

Tussen het jaar 2012-2013 en het jaar 2017-2018 is het aantal hbo-bachelordiploma's met bijna een vijfde toegenomen van ruim 56.000 tot bijna 68.000. Vanaf datzelfde jaar 2012-2013 is ook de direct aansluitende doorstroom naar het wo (bachelor of master) – na een jarenlange afname – toegenomen en in het laatste jaar gestabiliseerd. Mogelijk dat de harde knip van 2012-2013 en het afschaffen van de doorstroommaster in 2014-2015 hier mede verantwoordelijk voor zijn. Masteropleidingen verzelfstandigden en fungeren minder als een rechtstreeks vervolg van een eerdere verwante wo-bachelor. Dit zou de toestroom vanuit het hbo moeten vereenvoudigen, eventueel met gebruikmaking van schakeltrajecten.

*Figuur 2.7 Aantal hbo-bachelorbachelordiploma's en percentage direct aansluitende doorstroom naar wo, diplomajaar 2008-2009 – 2017-2018*

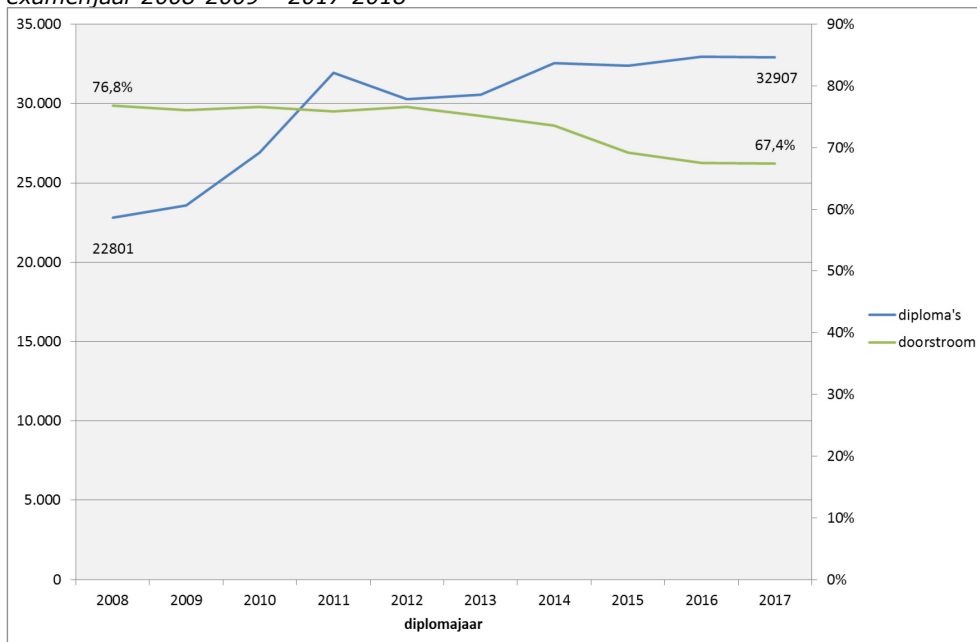


Bron: 1cijferHO/ populatie: hbo-bachelorgediplomeerden van een diplomajaar

*Doorstroom wo-bachelor naar wo-master afgenomen en gestabiliseerd*

Ook het aantal wo-bachelordiploma's is sinds 2008 fors toegenomen en vanaf 2014 min of meer stabiel. Het deel van de studenten met een wo-bachelordiploma dat vervolgens direct aansluitend doorstroomt naar een wo-master is over diezelfde periode afgenomen en lijkt zich eveneens te stabiliseren. Steeds meer wo-bachelor gediplomeerden nemen een tussenjaar voorafgaand aan een masteropleiding. Ook het aandeel dat we twee jaar na diplomering niet meer terugvinden in het bekostigd hoger onderwijs neemt toe.

**Figuur 2.8** Aantal wo-bachelordiploma's en percentage direct aansluitende doorstroom, examenjaar 2008-2009 – 2017-2018



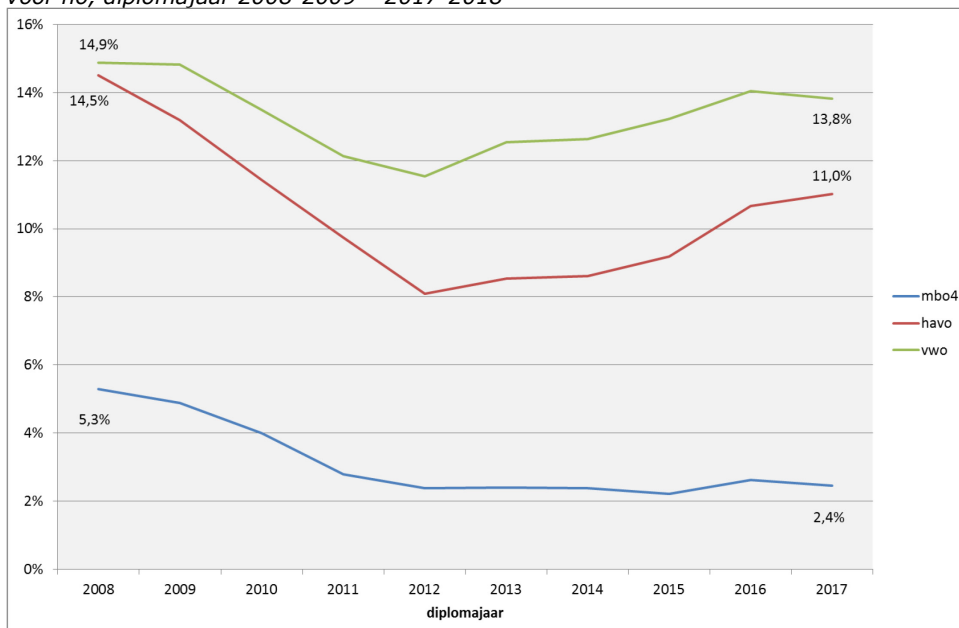
Bron: 1cijferHO/ populatie: wo-bachelorgediplomeerden van een diplomajaar

## 2.4 Doorstroom van hbo naar wo naar studentkenmerken

*Belang doorstroom hbo - wo als emancipatieroute heeft ingeboet*

De hbo-wo doorstroom als emancipatie-route heeft aan belang ingeboet. Opklimmen van mbo via hbo naar wo is voor slechts weinigen weggelegd. Het zijn met name de hbo'ers met een vwo-vooropleiding – en in mindere mate een havo-vooropleiding – die doorstromen naar het wo, zoals te zien in figuur 2.9.

**Figuur 2.9** Percentage direct aansluitende doorstroom hbo-bachelor-wo, naar vooropleiding voor ho, diplomajaar 2008-2009 – 2017-2018



Bron: 1cijferHO/ populatie: hbo-bachelorgediplomeerden van een diplomajaar



### 3 Selectie in het hoger onderwijs

#### **Samenvatting**

Het aandeel opleidingen met een numerus fixus neemt toe in het wo en neemt af in het hbo. Het aandeel wo-masters met selectie is een klein beetje afgenomen. De verschillen in de studentenpopulatie voor en na het instellen van een fixus of capaciteitsbeperking zijn vergelijkbaar met die van voorgaande jaren.

#### **3.1 Opleidingen die selecteren**

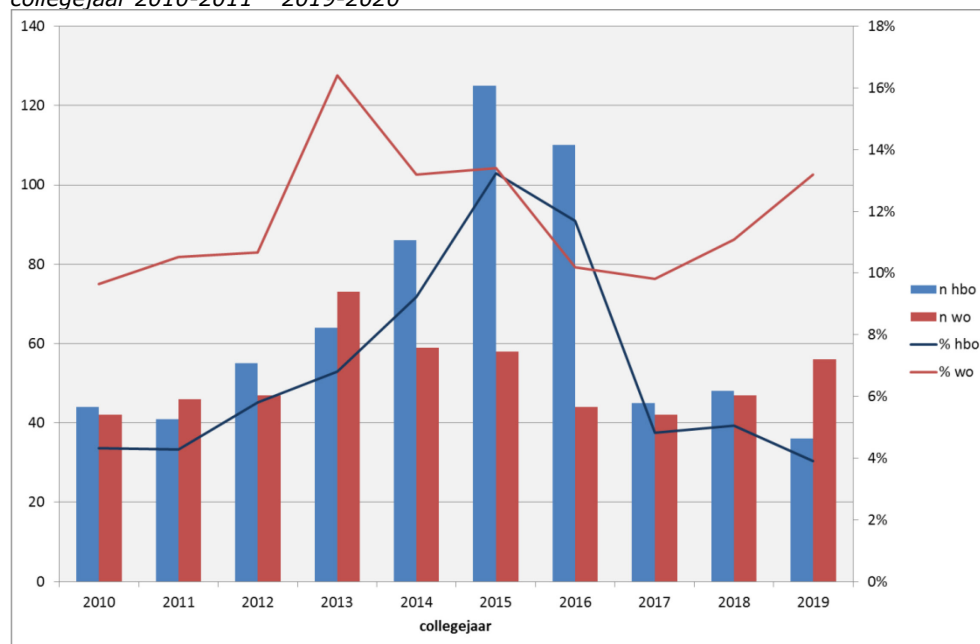
In het collegejaar 2018-2019 zijn er in het gehele hoger onderwijs 227 bacheloropleidingen met selectie, zoals opleidingen met een numerus fixus, kleinschalig intensieve opleidingen en opleidingen met aanvullende eisen. Dat is zo'n 16 procent van het totaal aantal bekostigde voltijd bacheloropleidingen in het hoger onderwijs. Van deze 227 selecterende opleidingen zijn er 11 opleidingen die meerdere selectievormen verenigen: 5 opleidingen zijn kleinschalig intensief en stellen aanvullende eisen (kunstopleidingen en opleidingen hotelmanagement) en 6 opleidingen hebben een fixus en stellen daarnaast aanvullende eisen (verloskunde, sport- en bewegingsgerichte opleidingen en een media/game opleiding).

Van de 688 wo-masteropleidingen waarover we in 2018 informatie hebben opgevraagd waren er 260 – bijna twee vijfde - die in 2018-2019 selectie-eisen stelden. In het collegejaar 2019-2020 zijn dat er 258 van de 697, naar verhouding net iets minder dan in het vorige jaar. Bij de bevraging in 2019-2020 naar selectie in de master zijn selectie-eisen echter net iets anders gedefinieerd, waardoor dit jaar minder goed te vergelijken is met de voorgaande jaren. In een nog te publiceren factsheet over selectie in de master gaan we hier uitgebreider op in.

#### *Aantal fixusopleidingen neemt toe in wo en neemt af in hbo*

Het aantal voltijd bachelor opleidingen met een numerus fixus is in het wo in het laatste jaar toegenomen. Waren er in 2018 nog 47 bachelor opleidingen met een fixus, in 2019 is dit toegenomen tot 56. Ook het jaar ervoor was er al sprake van een toename. In het hbo is het aantal bachelor opleidingen met een fixus afgenomen van 48 in 2018 naar 36 bachelor opleidingen in 2019. Deze afname wordt veroorzaakt door de overgang van centrale loting naar decentrale selectie in 2017. Het wo heeft minder sterk gereageerd op deze maatregel.

Figuur 3.1 Aantal en percentage voltijd opleidingen met een numerus fixus, hbo en wo, collegejaar 2010-2011 – 2019-2020



Bron: Studiekeuze123; CROHO, DUO, bewerkingen Inspectie van het Onderwijs, 2019

De daling van het aantal bacheloropleidingen met een fixus in het hbo komt bijna geheel voor rekening van de sector Gezondheidszorg. Het aantal opleidingen met een fixus is daar met 11 afgenomen van 33 naar 22 opleidingen. Negen daarvan betreffen opleidingen Verpleegkunde.

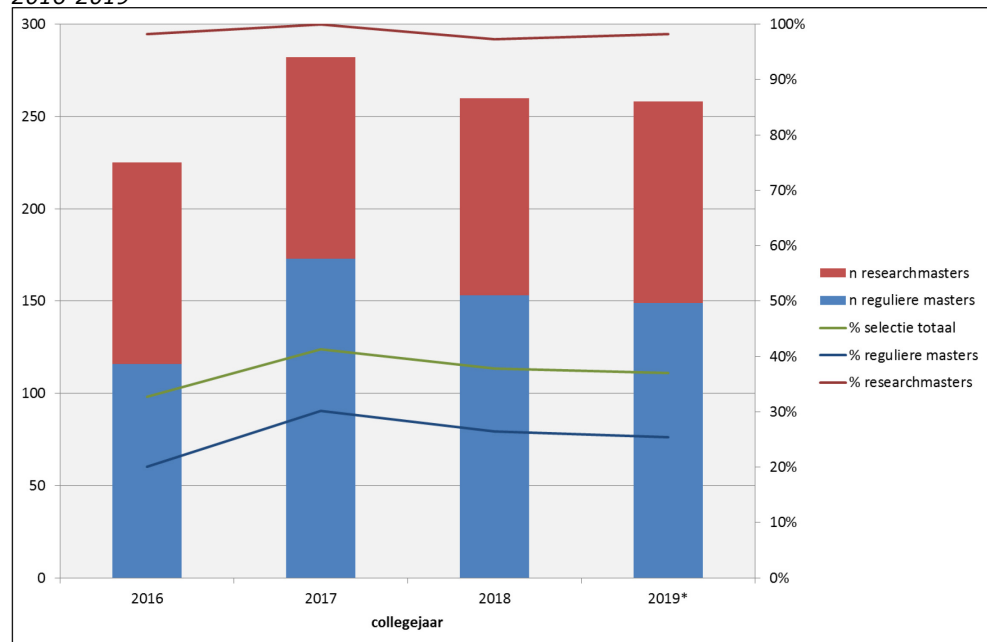
In het wo zien we vooral een stijging van het aantal bacheloropleidingen met een fixus binnen de sectoren Gedrag en Maatschappij (4 opleidingen, waarvan 3 psychologie) en de sector Techniek (3 opleidingen, waarvan 2 (werktuig)bouwkunde).

#### *Selectie in de master laatste drie jaar langzaam omlaag*

Masteropleidingen die selectie-eisen stellen, zijn opleidingen die bovenop een (verwant) bachelordiploma aanvullende eisen stellen aan studenten. Selectie-eisen gaan over vaardigheden van de student die buiten/boven de eindkwalificaties van de graad bachelor gaan (OCW, 2019 (begrippenkader 'toelating en selectie in de master')). In tegenstelling tot de bacheloropleidingen worden gegevens over selectie in de master niet centraal geregistreerd. Daarom beschikken we hier slechts over gegevens van de laatste vier jaar die we zelf hebben opgevraagd.

Het aantal masteropleidingen dat selectie-eisen stelt aan studenten is de laatste drie jaar licht afgenomen. In 2017 stelde 41 procent van alle masteropleidingen selectie-eisen, in 2018 was dat bijna 38 procent en in 2019 stelt 37 procent selectie-eisen. In 2016, ons eerste meetjaar, stelde ongeveer een derde van de masteropleidingen selectie-eisen (32,7%). Bijna alle researchmasters stellen selectie-eisen, dit is in alle jaren zo. In 2019 hebben we in de bevraging van masteropleidingen selectie omschreven zoals is vastgesteld in het begrippenkader 'toelating en selectie in de master' (OCW, 2019). In de voorgaande jaren hanteerden we een eigen definitie van selectie die in bedoeling nauwelijks afwijkt (Inspectie van het Onderwijs, 2018a). Desondanks moeten we voorzichtig zijn bij het interpreteren van verschillen of overeenkomsten tussen de jaren.

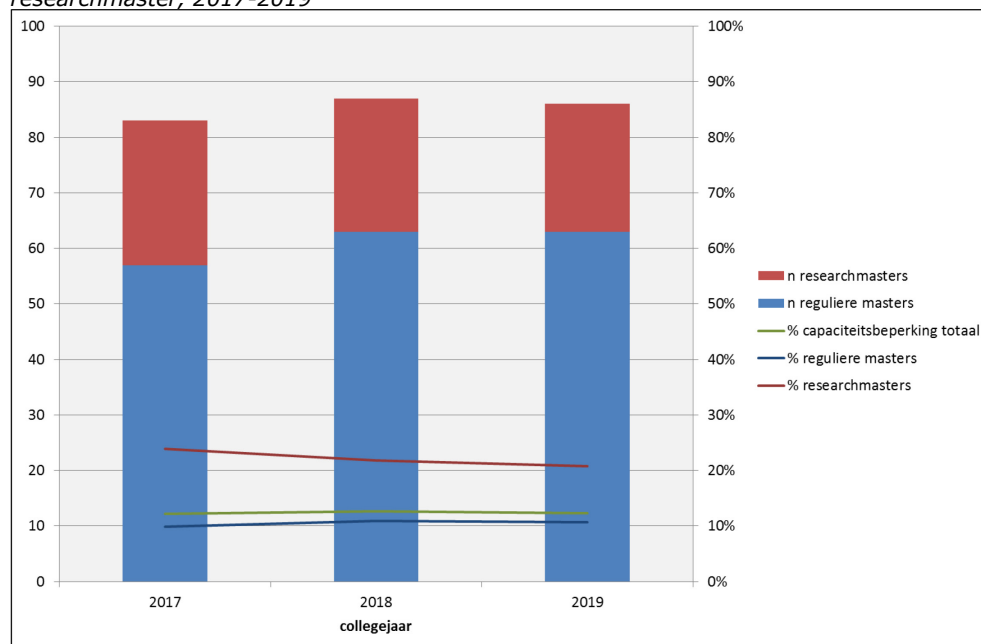
Figuur 3.2 Aantal en percentage masteropleidingen met selectie-eisen, naar researchmaster, 2016-2019



Bron: Inspectie van het Onderwijs 2019, \* cijfers over 2019 zijn op basis van een anders geformuleerde definitie verzameld dan de cijfers over de overige jaren.

Het aantal masteropleidingen met een capaciteitsbeperking is redelijk stabiel de laatste drie jaar. Ruim 10 procent van de reguliere masters en rond de 20 procent van de researchmasters heeft een beperkt aantal studentplaatsen. In bijna alle gevallen is het zo dat masteropleidingen met een capaciteitsbeperking ook selectie-eisen stellen.

*Figuur 3.3 Aantal en percentage masteropleidingen met capaciteitsbeperking, naar researchmaster, 2017-2019*



Bron: Inspectie van het Onderwijs, 2019

### 3.2

#### **Instroomkansen voor en na instellen numerus fixus/selectie-eisen**

Om zicht te krijgen op verschillen tussen groepen studenten die selecterende opleidingen instromen, vergelijken we de instroom in opleidingen direct voor en direct na het instellen van een fixus of selectie-eisen. Dat betekent dat er over een periode van meerdere jaren alle opleidingen zijn samengenomen die van geen fixus naar fixus zijn overgegaan. Op die manier sluiten we uit dat verschillen ontstaan vanwege het type opleiding in plaats van vanwege de overgang naar een fixus. Zie voor een gedetailleerde uitleg van deze aanpak Bijlage 1.

#### *Vooral de instroomkansen van studenten met een niet-westerse migratieachtergrond neemt af na instellen fixus in hbo-bachelor*

Na het instellen van een fixus in het hbo stromen er relatief minder studenten met een niet-westerse migratieachtergrond in dan studenten zonder migratieachtergrond en een westerse migratieachtergrond. Eenzelfde patroon is zichtbaar bij eerstegeneratie-studenten: ook vanuit deze groep stromen er naar verhouding minder een opleiding in nadat de fixus is ingesteld dan uit de groep tweedegeneratie-studenten. Studenten met een hoog eindexamencijfer (>7) stromen relatief vaker door na het instellen van een fixus dan studenten met een lager eindexamencijfer (<7). Tenslotte stromen er verhoudingsgewijs meer studenten uit de hogere inkomensgroepen een hbo-bachelor met een fixus in, dan studenten uit de lagere inkomensgroepen. Het beeld is vergelijkbaar met dat van de in- en doorstroommonitor 2008-2017 (Inspectie van het Onderwijs, 2018b).

**Figuur 3.4 Instroomkans van specifieke groepen studenten direct na het instellen van een fixus, hbo-bachelor, 2010-2018**



Bron: 1cijferHO, Croho / populatie: eerstejaars ho studenten niet eerder in ho die zijn ingestroomd in opleidingen die in de periode 2010-2018 een fixus hebben ingesteld

*Vooral de instroomkans van eerstegeneratie-studenten neemt af na instellen fixus in wo-bachelor*

Na het instellen van een fixus in de wo-bacheloropleidingen vallen dezelfde groepen op als bij de hbo-bacheloropleidingen. Het verschil tussen eerste- en tweedegeneratie-studenten is groter in het wo dan in het hbo en in het wo blijven de studenten uit de laagste inkomensgroep achter bij de overige studenten. Ook in het wo is de hoogte van het CE-eindcijfer van invloed op de instroomkans. In de wo-bachelor met een fixus is de instroomkans van vrouwen hoger dan van mannen, dit verschil is in het hbo minder groot. Het verschil tussen groepen studenten naar migratieachtergrond is daarentegen kleiner dan in de hbo-bacheloropleidingen met een fixus.

Figuur 3.5 Instroomkans van specifieke groepen studenten direct voor en direct na het instellen van een fixus, wo-bachelor, 2010-2018



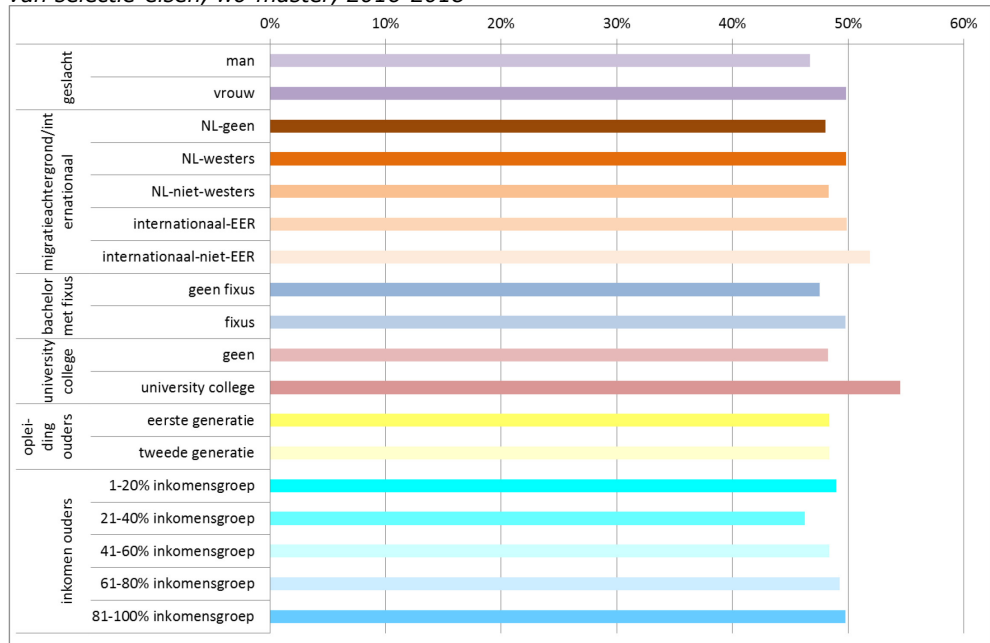
Bron: 1cijferHO, Croho / populatie: eerstejaars ho studenten niet eerder in ho die zijn ingestroomd in opleidingen die in de periode 2010-2018 een fixus hebben ingesteld

*Selectie in de bachelor biedt meer kans op selecterende master. Ook instroom internationale studenten groter na instellen selectie-eisen*

Studenten die een selectieve bachelor hebben afgerond hebben ook meer kans om een selectieve master in te stromen dan studenten die een reguliere bachelor hebben afgerond. We zien dat zowel bij bachelors met een numerus fixus als bij bachelors behaald op een University College. De selectieve wo-masters trekken naar verhouding ook meer internationale studenten dan studenten uit Nederland. Internationale studenten, zowel afkomstig uit de EER als van buiten de EER, maar ook Nederlandse studenten met een westerse migratieachtergrond, stromen naar verhouding vaker door naar een selectieve wo-master.

Het opleidingsniveau van de ouders hangt niet samen met de doorstroom naar een selectieve master. Het inkomen daarentegen lijkt enigszins mee te spelen bij de doorstroom naar een selectieve master: hoe hoger het ouderlijk inkomen, des te groter de instroom in de selectieve masters. Studenten uit de laagste inkomensgroep wijken echter af van dit patroon.

*Figuur 3.6 Instroomkans van specifieke groepen studenten direct voor en direct na het stellen van selectie-eisen, wo-master, 2016-2018*



Bron: 1cijferHO; Inventarisatie selecterende masters, Inspectie van het Onderwijs/ populatie: alle gediplomeerde wo-bachelorstudenten die instromen in de wo-master

## 4 Tussenjaren

### Samenvatting

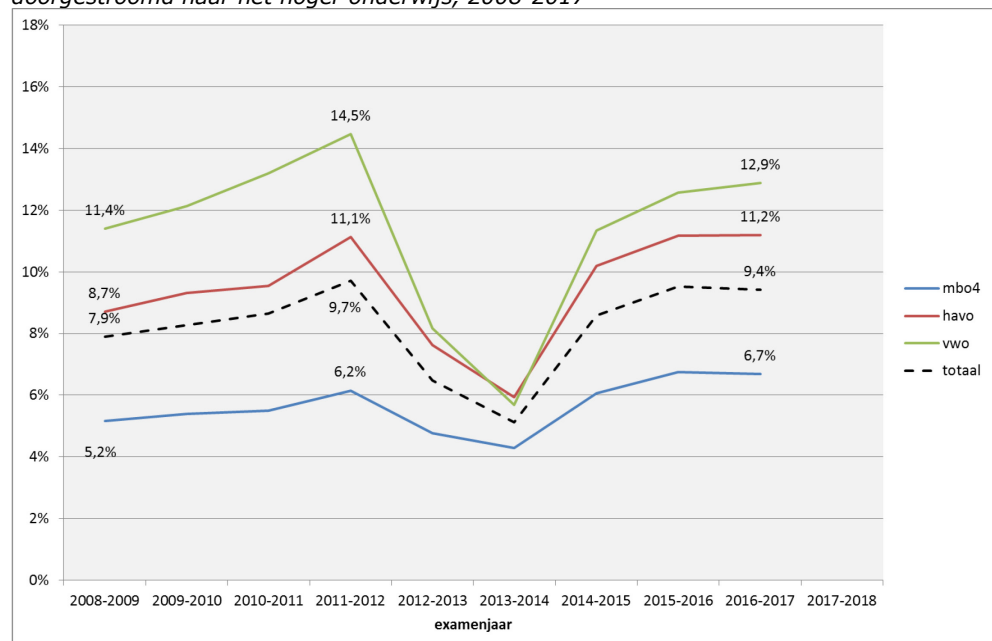
Tussenjaren komen steeds vaker voor, zowel tussen toeleverend onderwijs en hoger onderwijs, als tussen bachelor en master. Voorafgaand aan een studie in het hoger onderwijs wordt een tussenjaar vaak gebruikt om een studiekeuze te maken. Maar niet elke (aspirant) student neemt even gemakkelijk een tussenjaar.

Achtergrondkenmerken zoals sekse, migratieachtergrond, armoedeprobleem-cumulatie-gebied (apc-gebied), eindexamencijfer, opleidingsniveau van de ouders en het inkomen van de ouders hangen sterk samen met de keuze voor een tussenjaar. Bij de doorstroom van wo-bachelor naar wo-master neemt de invloed van deze achtergrondkenmerken bovendien toe: de toename van het aandeel tussenjaren is het grootst bij groepen die al het vaakst een tussenjaar namen.

### 4.1 Een extra jaar tussen toeleverend en hoger onderwijs

In het afgelopen decennium zijn er veel verschuivingen geweest in de verhouding tussen direct aansluitende doorstroom en doorstroom na een tussenjaar, zie Figuur 4.1. De invoering van het studievoorschot in 2015 zorgde voor een boeggolfeffect: veel afgestudeerden in 2012-2013 en 2013-2014 zagen af van het nemen van een tussenjaar om zo nog onder de oude regeling studiefinanciering te vallen. Hiermee werd de stijgende trend in het percentage gediplomeerden dat een tussenjaar neemt tijdelijk onderbroken.

Figuur 4.1 Percentage van alle mbo4-, havo- en vwo-gediplomeerden dat na een tussenjaar is doorgestroomd naar het hoger onderwijs, 2008-2017



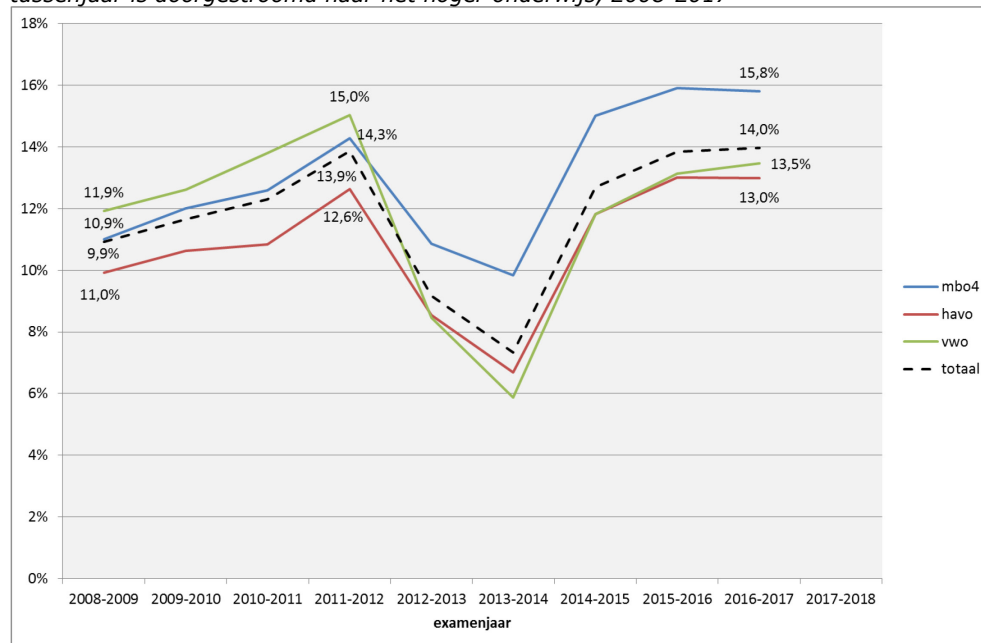
Bron: 1cijferHO, DUO; bewerkingen Inspectie van het Onderwijs, 2019 / populatie: alle havo-, vwo en mbo4- gediplomeerden van een examenjaar

In de afgelopen vijf jaar is het gemiddelde percentage gediplomeerden dat na een tussenjaar instroomt in het hoger onderwijs weer toegenomen tot rond het niveau van het piekcohort 2011-2012 (2011-2012: 9,7%; 2016-2017: 9,4%). De afgelopen



tien jaar nam in elke groep gediplomeerden (havo, vwo en mbo4) het percentage dat een tussenjaar neemt, toe. Als mbo4-gediplomeerden hun opleiding in het hbo vervolgen, dan doen ze dit relatief vaak pas na een jaar.

*Figuur 4.2 Percentage van alle ingestroomde mbo4-, havo- en vwo-gediplomeerden dat na één tussenjaar is doorgestroomd naar het hoger onderwijs, 2008-2017*

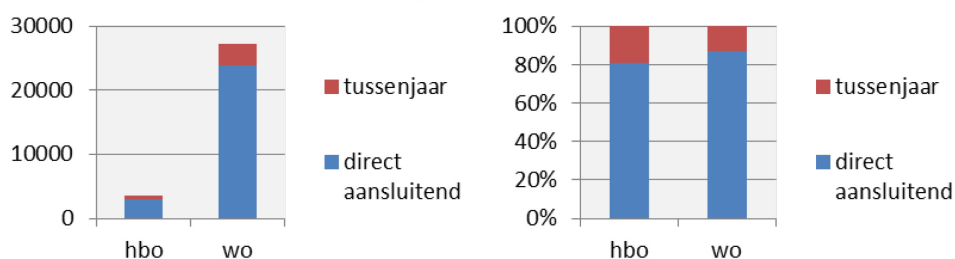


Bron: 1cijferHO, DUO; bewerkingen Inspectie van het Onderwijs, 2019 / populatie: alle in het ho ingestroomde havo-, vwo en mbo4- gediplomeerden

*Percentage tussenjaren na het vwo neemt toe*

Het percentage vwo-scholieren dat een tussenjaar neemt is nog niet terug op het piekniveau van het diplomacohort 2011-2012. Dit is ook de enige groep waar het percentage gediplomeerden met een tussenjaar nog steeds toeneemt. Deze stijging zien we voornamelijk onder vwo-gediplomeerden die naar het wo doorstromen. Echter, niet veel vwo-gediplomeerden stromen door naar het hbo en dus is het aantal scholieren uit deze groep dat via een tussenjaar doorstroomt naar het hbo ook laag. Als we echter kijken *binnen* alleen de groep vwo-scholieren die doorstroomt van het vwo naar het hbo, zie figuur 4.3 (rechts), zien we dat in deze groep het percentage dat een tussenjaar neemt juist relatief groot is (2016-2017:19%).

*Figuur 4.3 Aantal (links) en percentage (rechts) vwo-gediplomeerden dat direct aansluitend en na een tussenjaar het hbo respectievelijk wo instroomt, diplomajaar 2016-2017*



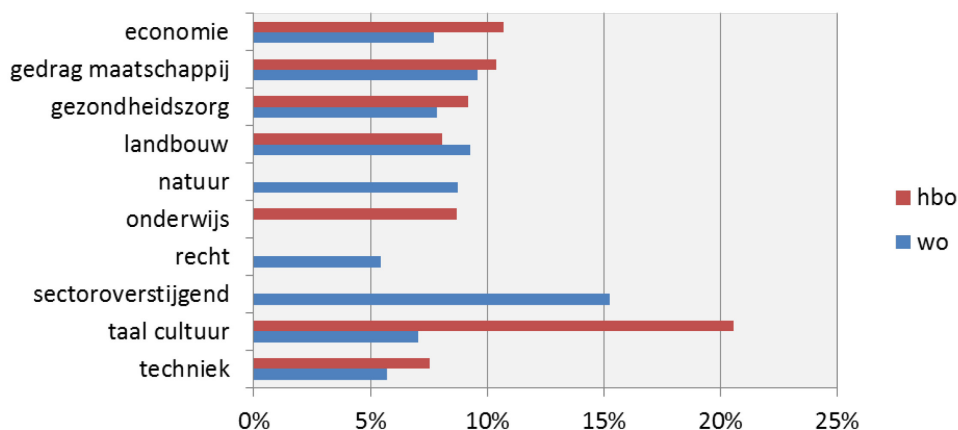
Bron: 1cijferHO, DUO; bewerkingen Inspectie van het Onderwijs, 2019 / populatie: alle vwo-gediplomeerden van diplomajaar 2016-2017

#### *Vaak tussenjaar voorafgaand aan instroom in hbo-opleidingen Taal en Cultuur*

Het percentage studenten dat een tussenjaar neemt alvorens in te stromen in het hoger onderwijs varieert sterk tussen sectoren. Daarbij valt de sector Taal en Cultuur op met zijn relatief hoge percentage instromers na een tussenjaar (20,5%). Mogelijk komt dit door het grote aantal kunstopleidingen in deze sector. Voor veel van deze opleidingen gelden aanvullende eisen die een extra voorbereiding van de student vragen.

Voor elke sector in het hbo geldt dat het percentage instromende studenten dat een tussenjaar nam na een afname in 2015 weer sterk is toegenomen. Bovendien ligt het percentage tussenjaren op dit moment (instroomcohort 2018-2019) voor alle sectoren hoger dan 10 jaar geleden.

*Figuur 4.4 Percentage instroom in een voltijds hbo-bachelor of wo-bachelor na een tussenjaar ten opzichte van de totale instroom in collegejaar 2018-2019, naar sector (N >100 instromers per sector)*



Bron: 1cijferHO, DUO; bewerkingen Inspectie van het Onderwijs, 2019 / populatie: totale instroom in voltijds hbo-bachelor of wo-bachelor

#### *Vaak tussenjaar voorafgaand aan sectoroverstijgende wo-opleidingen*

Als we sectoren in het wo vergelijken, zien we dat studenten het vaakst een tussenjaar nemen voorafgaand aan sectoroverstijgende opleidingen, die voornamelijk door de University Colleges worden aangeboden. Een relatief groot aandeel van deze studenten gaat reizen voorafgaand aan de studie (Warps, 2018).

Hoewel de abrupte afname in 2015 in het percentage studenten dat het wo instroomde na een tussenjaar in alle sectoren optrad, is de ontwikkeling over langere tijd minder consistent. In de meeste sectoren nam het percentage studenten met een tussenjaar toe in het afgelopen decennium. In de sectoren Economie, Recht en Taal en Cultuur is dit percentage instroom na een tussenjaar in het wo juist afgenomen tussen 2008-2009 en 2018-2019.

#### *Waarom een tussenjaar?*

In de media wordt regelmatig een verband gelegd tussen de toename van leerlingen die een tussenjaar nemen en de invoering van het studievoorschot. Studenten zouden meer de tijd nemen om een juiste studiekeuze te maken, omdat uitval of verandering van opleiding kostbaarder is geworden. De hierboven beschreven ontwikkeling van het percentage studenten dat een tussenjaar neemt lijkt deze

hypothese echter niet te ondersteunen. De toenemende populariteit van het tussenjaar werd immers al meerdere jaren voorafgaand aan deze beleidsmaatregel ingezet. In het algemeen is het wel mogelijk dat potentiële studenten maatschappelijke druk ervaren om goed te presteren en direct de 'juiste' keuze te maken. Dit zou ertoe kunnen leiden dat ze de keuze uitstellen en eerst een tussenjaar nemen.

Diverse instellingen zeggen tegenwoordig op hun website dat het nemen van een tussenjaar gunstig kan zijn voor aspirant studenten die nog niet zeker zijn van hun studiekeuze. Sommige instellingen bieden zelfs speciale studiekeuzetrajecten aan die gediplomeerden van het mbo4, havo of vwo tijdens een tussenjaar kunnen volgen. Ook studenten zelf geven aan dat ze een tussenjaar nemen om een betere studiekeuze te kunnen maken (Warps, 2018). Studenten die een tussenjaar hebben genomen gaven achteraf aan het idee te hebben dat zij ook daadwerkelijk een betere keuze hadden gemaakt. Of dat ook daadwerkelijk zo is valt te betwijfelen. De Beleidsmonitor 2018-2019 (Van den Broek et al., 2019) rapporteerde dat het al dan niet nemen van een tussenjaar niet of nauwelijks invloed heeft op het percentage uitval en switch, twee indicaties van een 'verkeerde' studiekeuze. Er is in dit onderzoek niet gekeken of tussenjaren wel invloed hadden op het verdere studiesucces.

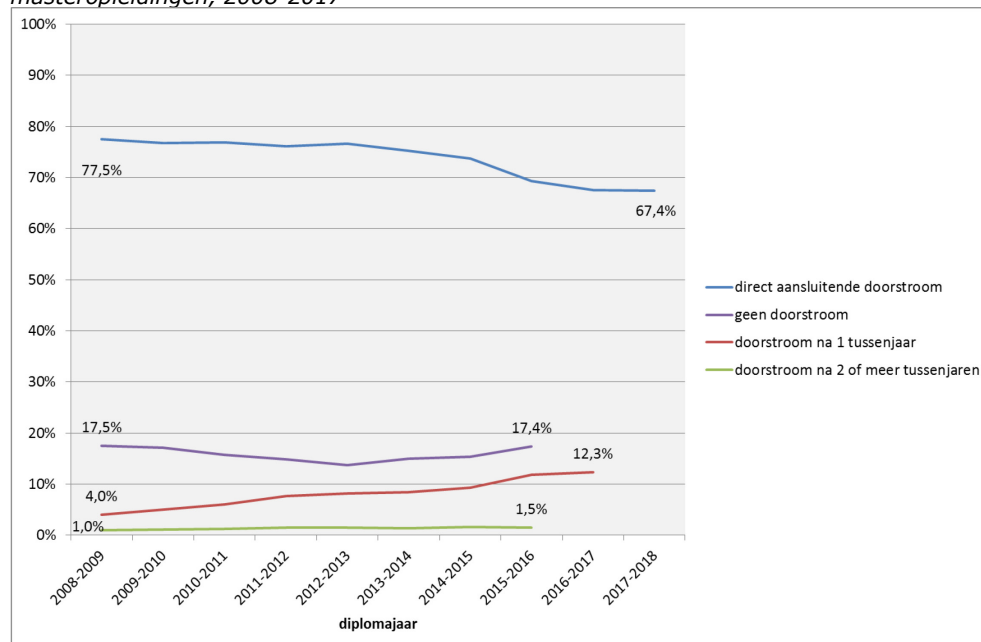
#### **4.2 Een extra jaar tussen wo-bachelor en wo-master**

Niet alleen de hoeveelheid studenten die voorafgaand aan hun bachelor een tussenjaar nemen is toegenomen. Ook een toenemend aantal studenten neemt een tussenjaar tussen de wo-bachelor en wo-master.

##### *Directe aansluitende doorstroom van wo-bachelor naar wo-master neemt af*

Het percentage studenten dat na de wo-bachelor direct aansluitend doorstroomt naar een wo-master is vanaf 2012 sterk afgenomen. De invoering van de harde knip in dat jaar zorgde er mogelijk voor dat het voor studenten niet langer vanzelfsprekend was om hun master direct aansluitend aan de bachelor te volgen. In de laatste jaren is het aantal studenten dat direct aansluitend doorstroomt met ongeveer 2 op de 3 studenten relatief stabiel gebleven. Van de studenten die niet direct aansluitend doorstromen start een aanzienlijk deel op een later moment alsnog met een wo-master. Zij nemen eerst een, twee of meer tussenjaren. Desondanks stroomt ook een relatieve grote groep (17,5% in diplomajaar 2015-2016) niet door naar een bekostigde wo-master in Nederland.

Figuur 4.5 Percentage doorstroom van wo-bachelorgediplomeerden naar wo-masteropleidingen, 2008-2017



Bron: CROHO; DUO, bewerkingen Inspectie van het Onderwijs, 2019 / populatie: alle wo-bachelorgediplomeerden per diplomajaar

#### *Tussenjaar voor wo-ma is meestal bewuste keuze*

Het grootste deel van de wo-bachelor studenten dat een tussenjaar neemt, doet dit bewust. Slechts een klein deel van de studenten neemt een tussenjaar omdat zij (nog) niet aan de instroomeisen voor de wo-masteropleiding van hun keuze voldeden (Warps, 2018).

### 4.3 Tussenjaren naar individuele kenmerken

Steeds meer studenten stromen voor of tijdens hun vervolgstudie met een jaar vertraging door. De kans hierop verschilt per student. Een vergelijking van specifieke groepen laat zien dat diverse individuele kenmerken sterk samenhangen met de keuze voor een tussenjaar. Daarbij is het relevant dat we een onderscheid maken tussen studenten die zich een tussenjaar kunnen veroorloven en studenten die zich gedwongen voelen een tussenjaar te nemen voor zij verder kunnen studeren. Studenten die zich een tussenjaar kunnen veroorloven komen mogelijk uit andere lagen van de samenleving dan studenten die zich gedwongen voelen een tussenjaar te nemen. Verschillende internationale cohortonderzoeken wijzen ook op deze tweedeling (Hoe, 2014; Crawford & Cribb, 2012). Omdat we de overwegingen van de studenten voor het nemen van een tussenjaar niet kennen, kunnen we hier geen definitieve uitspraken over doen. Het helpt ons mogelijk wel bij de interpretatie van sommige verschillen tussen groepen studenten.

Tabel 4.1 laat een overzicht zien van diverse individuele kenmerken die samenhangen met het nemen van een tussenjaar. Wat hierin direct opvalt is dat een groot aantal van deze kenmerken dezelfde samenhang met een tussenjaar vertonen op beide doorstroommomenten. Hieronder bespreken we kort de samenhang van elk van de kenmerken met het percentage studenten dat na een tussenjaar doorstroomt.

Tabel 4.1 Percentage gediplomeerden dat na een tussenjaar doorstroomt naar een voltijd bacheloropleiding of wo-masteropleiding, naar populatiekenmerken, diplomajaar 2016-2017<sup>1</sup>

Van		mbo-4	havo	vwo	wo-bachelor
Naar		bachelor			wo-master
Sekse	Man	13,8%	11,4%	11,8%	12,0%
	Vrouw	<b>17,7%*</b>	<b>14,5%</b>	<b>15,0%</b>	<b>18,1%</b>
Migratie-achtergrond	Geen	15,7%	13,1%	13,3%	15,2%
	Westers	<b>18,3%</b>	<b>16,8%</b>	<b>18,2%</b>	<b>18,6%</b>
	Niet-westers 1 <sup>e</sup> generatie	15,2%	10,4%	11,3%	12,5%
	Niet-westers 2 <sup>e</sup> generatie	16,7%	10,8%	9,9%	
Apc-gebied	Ja	<b>17,8%</b>	<b>14,2%</b>	<b>19,0%</b>	
	Nee	15,4%	12,8%	13,0%	
Inkomen ouders	Percentiel 1-20	<b>16,8%</b>	13,2%	<b>15,6%</b>	11,4%
	Percentiel 21-40	16,0%	12,1%	13,8%	12,7%
	Percentiel 41-60	16,3%	11,7%	13,0%	11,7%
	Percentiel 61-80	15,6%	11,7%	11,5%	14,8%
	Percentiel 81-100	15,1%	<b>14,7%</b>	14,5%	<b>16,2%</b>
CE-cijfer	Percentiel 1-20	<b>16,8%</b>	<b>15,6%</b>	<b>16,9%</b>	
	Percentiel 21-80	16,2%	13,4%	13,8%	
	Percentiel 81-100	13,4%	10,7%	10,4%	
Hebben ouders ho-opleiding	Ja	16,1%	<b>15,7%</b>	<b>15,4%</b>	<b>16,2%</b>
	Nee	<b>16,7%</b>	11,1%	11,4%	13,5%

Bron: 1cijferHO, DUO; CBS; bewerkingen Inspectie van het Onderwijs, 2019 / populatie: alle in 2016-2017 mbo4-, havo- en vwo-gediplomeerden die vervolgens instromen in het hoger onderwijs; \* De subgroep met de grootste kans op een tussenjaar is steeds dikgedrukt

#### *Vrouwen nemen vaker een tussenjaar*

Vrouwen nemen vaker (steeds minimaal 3 procentpunten meer) een tussenjaar dan mannen. Interessant is dat de algehele doorstroom van vrouwen vanuit het mbo of voortgezet onderwijs naar het hoger onderwijs lager is dan die van mannen (met uitzondering van de doorstroom van vwo naar hbo). De vrouwen die doorstromen nemen vervolgens relatief vaak een tussenjaar. Vergeleken met mannen lijken vrouwen vaker niet, of met vertraging, door te stromen naar het hoger onderwijs.

#### *Student met niet-westerse migratieachtergrond stroomt vaak direct aansluitend door*

Migratieachtergrond heeft een minder duidelijke relatie met de kans een tussenjaar te nemen. Bij de doorstroom van havo en vwo naar bacheloropleidingen en de doorstroom van wo-bachelors naar wo-masters lijkt de kans op een tussenjaar het kleinst voor studenten met een niet-westerse migratieachtergrond. Misschien kan deze groep het zich minder goed veroorloven een tussenjaar te nemen of zijn zij meer gericht op studiesucces. Voor studenten die doorstromen uit het mbo naar het hbo zien we overigens nauwelijks verschil tussen de groep met een niet-westerse migratieachtergrond en de groep zonder migratieachtergrond. Tenslotte zien we dat de groep studenten met een westerse migratieachtergrond bij alle doorstroommomenten stevast het hoogste percentage met een tussenjaar heeft.

<sup>1</sup> De hieronder gerapporteerde percentages zijn altijd berekend binnen de groepen studenten die daadwerkelijk instromen in een bachelor of doorstromen van wo-bachelor naar wo-master. Studenten die überhaupt het hoger onderwijs of de wo-master niet instromen zijn dus niet meegenomen. Daarmee laten de resultaten hieronder de samenhang van individuele kenmerken zien op de keuze van een tussenjaar ten opzichte van een direct aansluitende in- of doorstroom zien.

*Inkomen speelt op verschillende momenten in de studieloopbaan een rol.*

Havo-, vwo- en mbo4-gediplomeerden die in een apc-gebied wonen, nemen relatief vaker een tussenjaar voorafgaand aan het hoger onderwijs dan gediplomeerden uit andere wijken. Dit lijkt samen te hangen met de financiële positie van deze groep. Gediplomeerden uit de lage inkomensgroepen nemen relatief vaker een tussenjaar. Bij havo en vwo geldt dit overigens ook voor gediplomeerden uit de hoogste inkomensgroep. De verschillen tussen inkomensgroepen voor mbo4-gediplomeerden zijn steeds kleiner geworden. De verschillen tussen de inkomensgroepen van havo- en vwo-gediplomeerden zijn consistent over de tijd: de laagste en de hoogste inkomensgroep kennen het grootste percentage gediplomeerden dat een tussenjaar neemt. Mogelijk zien we in deze uitersten zowel de mogelijkheid tot het nemen van een tussenjaar als het zich gedwongen voelen tot het nemen van een tussenjaar weerspiegeld.

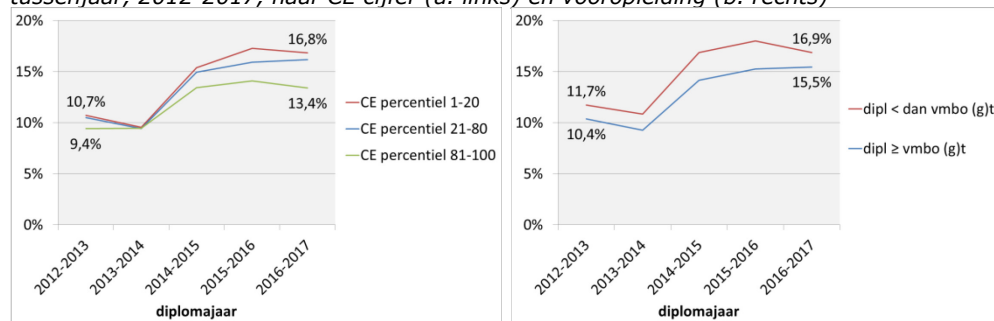
Voor de doorstroom van wo-bachelor naar wo-master lijkt juist een hoog huishoudinkomen te relateren aan de keuze een tussenjaar te nemen. Hier lijkt het zich kunnen veroorloven van een tussenjaar te prevaleren.

*Vaker tussenjaar bij gemiddeld laag eindexamencijfer*

Hoe hoger het gemiddeld cijfer van een gediplomeerde bij zijn centrale examens, des te groter de kans dat een scholier direct aansluitend doorstroomt naar het hoger onderwijs (Figuur 4.6a en 4.7). Mogelijk zijn de gediplomeerden met de hoogste cijfers zekerder over hun studiekeuze. Opvallend is dat het verschil tussen de groepen voor mbo4-gediplomeerden pas recent, vanaf diplomacohort 2014-2015, is ontstaan (Figuur 4.6a). In het verleden was er geen verschil tussen de groepen. Bij havo en vwo-gediplomeerden was er altijd een verschil maar neemt het verschil in de afgelopen paar jaar toe (Figuur 4.7).

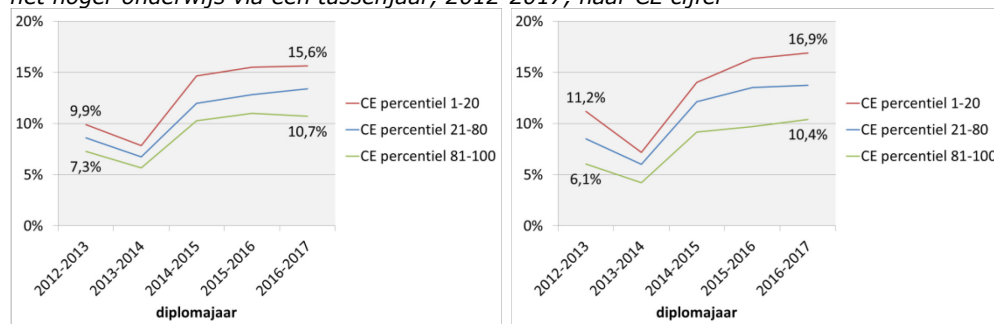
Een vergelijkbaar beeld is zichtbaar bij het effect van vooropleiding. Mbo-studenten met een relatief lage vooropleiding (lager dan vmbo (g)t) nemen vaker een tussenjaar tussen het mbo en het hoger onderwijs dan mbo-studenten met een hogere vooropleiding. Dit effect lijkt relatief constant te zijn over tijd, zoals te zien in Figuur 4.6b.

Figuur 4.6 Percentage doorstroom van mbo4-gediplomeerden naar hoger onderwijs via een tussenjaar, 2012-2017, naar CE cijfer (a. links) en vooropleiding (b. rechts)



Bron: 1cijferHO, DUO; bewerkingen Inspectie van het Onderwijs, 2019 / populatie: alle mbo4-gediplomeerden die instromen in het hbo

Figuur 4.7 Percentage doorstroom van havo- (a. links) en vwo-gediplomeerden (b. rechts) naar het hoger onderwijs via een tussenjaar, 2012-2017, naar CE cijfer



Bron: 1cijferHO, DUO; bewerkingen Inspectie van het Onderwijs, 2019 / populatie: alle havo (links) en vwo (rechts) gediplomeerden die instromen in het hbo

#### Tweedegeneratie-studenten vaker een tussenjaar

Tweedegeneratie-studenten nemen vaker een tussenjaar dan eerstegeneratie-studenten, behalve als het doorstroom vanuit het mbo betreft.

#### 4.4 Ontwikkeling in verschillen tussen groepen studenten

We hebben gezien dat specifieke groepen studenten verschillen in de kans op een tussenjaar. Is dit nu veranderd over de tijd? In de doorstroom van vwo-, havo- en mbo4-gediplomeerden naar het hoger onderwijs zijn deze verschillen over het algemeen (relatief) stabiel over tijd. De verschillen tussen groepen studenten in het nemen van een tussenjaar tussen bachelor en master nemen toe over tijd. Het verschil tussen mannen en vrouwen verdubbelde bijvoorbeeld in de afgelopen vijf jaar van 3,2 procent in het 2012-2013 naar 6,6 procent in 2016-2017.

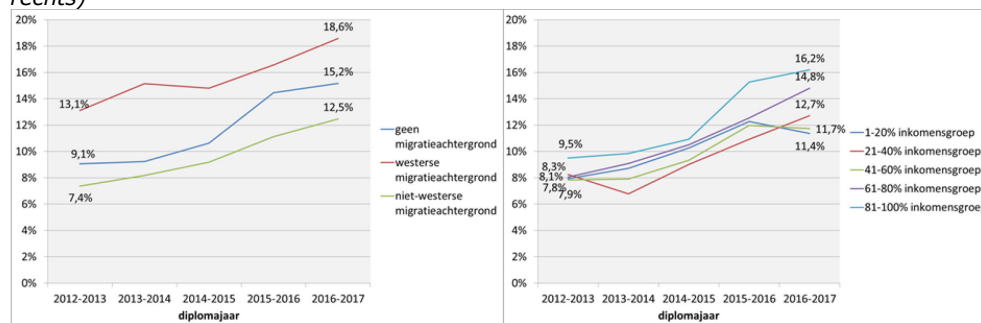
#### Relatie migratieachtergrond en tussenjaren tussen wo-bachelor en wo-master verschuift

In diplomajaar 2012-2013 nam 7,4 procent van de studenten met een niet-westerse migratieachtergrond een tussenjaar tussen een wo-bachelor en een wo-master. Daarmee was de kans op een tussenjaar lager dan die voor de groep met een westerse migratieachtergrond (13,1%) of zonder migratieachtergrond (9,1%).

Hoewel de kans op het nemen van een tussenjaar met 5,1 procentpunten sterk toenam voor studenten met een niet-westerse migratieachtergrond, was deze toename voor de groepen zonder of met een westerse-migratieachtergrond nog

groter (respectievelijk 6,1 en 5,5 procentpunten). Met name de wo-bachelorgediplomeerden zonder migratieachtergrond kennen vanaf het diplomajaar 2015-2016 een forse toename in het percentage dat pas na een tussenjaar doorstroomt naar de wo-master.

*Figuur 4.8 Percentage doorstroom na een tussenjaar van wo-bachelor gediplomeerden naar wo-master, 2012-2017, naar migratieachtergrond (a. links) en inkomensgroep ouders (b. rechts)*



Bron: 1cijferHO, DUO; bewerkingen Inspectie van het Onderwijs, 2019 / populatie: totale doorstroom wo-bachelor gediplomeerden naar wo-master

*Toename verschil tussen hoogste en overige inkomensgroepen sinds invoeren studievoorschot*

Ook het inkomen van ouders is steeds sterker gaan samenhangen met de keuze voor een tussenjaar tussen wo-bachelor en wo-master. Hoewel de kans op een tussenjaar over de tijd is toegenomen in alle inkomensgroepen, concentreert de toename zich sterk in de twee groepen met het hoogste inkomen. Hierdoor is het verschil tussen het hoogste en laagste inkomenskintiel toegenomen van 1,6 procentpunten in diplomajaar 2012-2013 tot 4,8 procentpunten in diplomajaar 2016-2017. Vooral in de laatste paar jaar is dit verschil sterk toegenomen.



## 5 Afsluitend

Deze monitor heeft twee producten opgeleverd. Ten eerste het voorliggende rapport waarin de in- en doorstroom in het hoger onderwijs en selectie-eisen bij opleidingen beknopt zijn beschreven en waarbij één thema verder is uitgediept. Ten tweede een tabellenboek met daarin alle gegevens zoals ook vorig jaar zijn berekend, aangevuld met het meest recente beschikbare jaar (pm link opnemen).

Het tabellenboek is een exceldocument en is niet als zodanig in dit rapport opgenomen. Deze is afzonderlijk gepubliceerd<sup>2</sup>. De handleiding om tabellen in het tabellenboek te vinden en te interpreteren is in bijlage 2 van dit rapport bijgevoegd. Deze handleiding staat ook in het exceldocument.

De eerstvolgende IDM bestaat alleen nog uit een tabellenboek en zal in het najaar van 2020 verschijnen. Los daarvan worden gedurende het jaar één of meerdere factsheets gepubliceerd op basis van de cijfers uit de monitor. De onderwerpen van de eerste twee factsheets staan inmiddels vast en betreffen 1. *selectie en doorstroom in de master* (verwacht in najaar 2020) en 2. *in- door- en uitstroom in associate degree opleidingen* (verwacht in 2021). De planning is dat een volledig IDM-rapport waarin alle trends worden beschouwd eens in de drie jaar gepubliceerd zal worden (verwacht in 2022).

---

<sup>2</sup> Zie: <https://www.onderwijsinspectie.nl/onderwerpen/themaonderzoeken/themaonderzoeken-hoger-onderwijs/selectie-toegankelijkheid-en-studiesucces>

## **Bijlage 1 Begrippen en databronnen**

### **Belangrijke begrippen**

In dit hoofdstuk beschrijven wij de belangrijkste definities en inkaderingen die in deze monitor gehanteerd worden.

#### Toegankelijkheid

In de in- en doorstroommonitor verstaan we onder toegankelijkheid van het hoger onderwijs:

*De mate waarin toegang tot het hoger onderwijs wordt bepaald door een geldig bewijs van toegestane vooropleiding (bijvoorbeeld een diploma havo of vwo, een specifiek profiel, een diploma mbo niveau 4, hbo-bachelor, wo-bachelor, et cetera).*

De toegankelijkheid neemt af naarmate er aanvullend op de wettelijk toegestane vooropleiding extra eisen aan de aspirant-student worden gesteld om aan een opleiding in het hoger onderwijs te beginnen.

Op grond van de Wet op het hoger onderwijs en wetenschappelijk onderzoek (WHW) geldt, voor hen die de vereiste vooropleiding bezitten, het beginsel van algemene toegankelijkheid van het hoger onderwijs. Met andere woorden zij zijn toelaatbaar tot het hoger onderwijs.<sup>3</sup> Wel kunnen instellingen maatregelen toepassen waarbij selectie van studenten aan de orde is. De toegankelijkheid van het hoger onderwijs kan verschillen tussen jaren (veranderen in de tijd) maar ook tussen groepen. In de in- en doorstroommonitor kijken we naar veranderingen over de tijd en tussen (sub)groepen.

#### Selectie in de hbo- en wo-bachelor

We onderscheiden verschillende soorten selecterende bacheloropleidingen. Dit zijn:

- opleidingen met een numerus fixus, i.c. een maximaal vastgesteld aantal studentplaatsen;
- opleidingen die aanvullende eisen stellen die geen onderdeel uitmaken van het curriculum van de vooropleidingen in het voortgezet onderwijs en mbo, bijvoorbeeld een sportkeuring voor de lerarenopleiding lichamelijke opvoeding. Opleidingen met deze aanvullende eisen komen alleen voor in het hbo;
- opleidingen met het bijzonder keurmerk kleinschalig en intensief onderwijs, waaronder de University Colleges.

#### Selectie in de wo-master

Voor de masteropleidingen in het wo is er een verschil tussen toelating en selectie.

We verstaan daar het volgende onder (zie ook OCW, 2019):

- Masteropleidingen met toelatingseisen: masteropleidingen die eisen stellen aan de kennis en competenties die de student verworven kan hebben tijdens de bacheloropleiding. Deze hebben dus een relatie met de inhoud van de graad bachelor.
- Masteropleidingen met selectie-eisen: masteropleidingen die eisen stellen aan vaardigheden van de student die buiten/boven de eindkwalificaties van de graad

---

<sup>3</sup> In het juridisch kader m.b.t. toegankelijkheid worden naast vooropleidingseisen nog genoemd: financiële voorwaarden (collegegeld en examengeld zijn voldaan) en administratieve voorwaarden (inschrijvingsplicht).

bachelor gaan. Dit kunnen aspecten zijn die een relatie hebben met de persoonlijke kwaliteiten van de student (motivatie) dan wel met de uiteindelijke resultaten die in de vooropleiding behaald zijn (en uitstijgen boven het niveau van de eindkwalificatie van de opleiding, bijvoorbeeld een hoog eindcijfer voor de bachelorscriptie).

- Masteropleidingen met een capaciteitsbeperking: masteropleidingen met een beperkt aantal studentplaatsen die als gevolg daarvan selectie-eisen stellen.

De masteropleidingen in het hbo blijven in deze monitor buiten beschouwing. Dit omdat we geen informatie over selectie en toelatingseisen hebben, omdat ze veelal in deeltijd worden aangeboden en omdat ze voornamelijk in een beperkt aantal sectoren voorkomen en klein in omvang zijn.

#### Specifieke groepen studenten

Met specifieke groepen studenten bedoelen wij een indeling van (aspirant-) studenten in groepen naar individuele kenmerken zoals migratieachtergrond of sekse. Deze kenmerken zouden doorgaans niet mogen bepalen of een student wordt toegelaten tot een opleiding, maar lijken wel een rol te spelen in de in- en doorstroomkans van groepen (een uitzondering is bijvoorbeeld het gemiddeld eindexamencijfer ten tijde van loting). De specifieke groepen die we in de monitor onderscheiden zijn, ingedeeld naar kenmerken:

- Migratieachtergrond (niet-westers 1<sup>e</sup> generatie, niet westers 2<sup>e</sup> generatie, westers en Nederlands);
- Sekse (mannen en vrouwen);
- Armoedeprobleemcumulatiegebied (apcg: wel of niet afkomstig uit postcodegebied met armoedeprobleemcumulatie zoals hoge werkloosheid, hoge migratieachtergrond, veel armoede);
- Soort vooropleiding (vmbo, mbo, havo, vwo, Europees Baccalaureaat, bachelorsdiploma hbo of wo, diploma behaald in het buitenland dat equivalent is aan een mbo4-, havo-, vwo- of bachelorsdiploma (verder genoemd internationaal diploma), bachelor van een University College);
- Gemiddeld eindexamencijfer (CE lager dan 7 gemiddeld; CE in percentielgroepen);
- Opleiding ouders (eerste- versus tweedegeneratie student; maximaal mbo2, mbo3-mbo4, hbo-wo);
- Inkomen ouders (percentielgroepen: laagste 20 procent tot en met hoogste 20 procent van de totale bevolking);
- Nationaliteit (Nederlands versus internationaal; waarvan de laatste groep bestaat uit studenten met een niet-Nederlandse nationaliteit die geen Nederlandse vooropleiding mbo, havo of vwo hebben gevolgd).

Afhankelijk van de opleiding waar een student instroomt (bachelor of master), richten we onze aandacht op relevant veronderstelde kenmerken.

#### Doorstroom versus instroom

Met de term doorstroom bedoelen we de doorstroom in het hoger onderwijs vanuit een bekende afgebakende diplomapopulatie. Bijvoorbeeld het percentage doorstroom naar het hbo van alle havo-gediplomeerden in 2017, of het percentage doorstroom naar het wo van alle hbo-bachelor-gediplomeerden in 2017.

*Doorstroompercentages vergelijken groepen die wel en die niet doorstromen.* Bij doorstroom maken we een onderscheid tussen **direct aansluitende doorstroom en totale doorstroom**. In het eerste geval stroomt de gediplomeerde direct

aansluitend (direct na diplomering) door in het hoger onderwijs, zonder tussenjaar. In het tweede geval kunnen er ook één of meer (tussen)jaren zitten tussen diplomering en doorstroom naar het hoger onderwijs.

Met instroom bedoelen we de instroom in het hoger onderwijs vanuit een niet afgebakende groep. Hierin zitten bijvoorbeeld ook studenten waarvan we de vooropleiding niet kennen en/of die direct vanuit het buitenland het hoger onderwijs instromen. *Instroompercentages vergelijken groepen die reeds het hoger onderwijs zijn ingestroomd.* Bij instroom maken we onderscheid tussen **directe (of nieuwe) en totale instroom**. In het eerste geval bestaat de instroom alleen uit studenten die niet eerder een inschrijving in het hoger onderwijs hebben gehad, doorgaans komen zij net van het voortgezet onderwijs en middelbaar beroepsonderwijs. In het tweede geval betreft het studenten die zowel direct als indirect, via een eerdere ho-inschrijving, het hoger onderwijs instromen. De indirecte instromers zijn dus eigenlijk eerdere switchers in het hoger onderwijs.

Het begrip **nieuwe instroom** gebruiken we bij de instroom in de masteropleidingen. Dit is de directe instroom (dus doorgaans direct vanuit een bachelor) in de master.

#### Examenjaar/diplomajaar versus instroomjaar/inschrijvingsjaar

Het examen- of diplomajaar is het jaar waarin het diploma is gehaald of het examen is afgelegd. Examenjaar 2016 betekent dat er een diploma is behaald in het studiejaar 2016-2017. Gediplomeerden die direct aansluitend naar het ho doorstromen, doen dit dan in het instroomjaar 2017.

Het instroom- of inschrijvingsjaar is het jaar waarin de student begint aan de ho-opleiding. Het instroomjaar 2017 betekent dat de student op 1 oktober 2017 een inschrijving had in het hoger onderwijs en dat het jaar 2017-2018 zijn eerste collegejaar is voor die opleiding. Bij doorstroomcijfers refereren we doorgaans aan het diploma- of examenjaar, dat is dan het jaar waarvandaan we verder in de tijd kijken. Bij instroomcijfers refereren we aan het instroom- of inschrijvingsjaar. Dat is dan het jaar waarvandaan we terug in de tijd kijken.

#### Voor- en nametingen

Voor de in- en doorstroommonitor hebben we verschillende analyses uitgevoerd om zicht te krijgen op de invloed van bepaalde selectiemaatregelen, de zogenoemde voor- en nametingen. We zijn van bijvoorbeeld alle bacheloropleidingen die in de periode 2010-2018 de overgang naar een numerus fixus hebben meegemaakt, nagegaan wie deze opleiding is ingestroomd vóór de numerus fixus is ingesteld en wie daarna. Zo is van een opleiding die in 2013 een numerus fixus heeft ingesteld de samenstelling van de instroom van het jaar 2012 vergeleken met de samenstelling van de instroom van het jaar 2013.

Ter illustratie: van het totaal aantal studenten met een niet-westerse migratieachtergrond die in de periode 2010-2018 is ingestroomd in de groep onderzochte opleidingen (die in die periode de overgang hebben gemaakt naar een numerus fixus), is 39 procent ingestroomd nadat de numerus fixus is ingesteld en 61 voordat de numerus fixus is ingesteld (zie tabel 1.1). We noemen dit ook wel de instroomkans.

Tabel B 1 Percentage instroom vanuit migratieachtergrond in bacheloropleidingen voor en na instellen numerus fixus, periode 2010-2018

	Voor	Na	Totaal
Nederlandse en westerse migratieachtergrond	57%	43%	100%
Niet-westerse migratieachtergrond	61%	39%	100%

Ook hebben we de *samenstelling* van de instroompopulatie voor en na het instellen van een fixus berekend. De populatiesamenstelling van vóór de overgang naar een numerus fixus is vergeleken met die daarna (zie tabel 1.2). Ter illustratie: voordat opleidingen een numerus fixus hadden ingesteld had 20 procent van de instromende studenten een niet-westerse migratieachtergrond. Na het instellen van een numerus fixus is dat 17 procent. We noemen dit ook wel de populatiesamenstelling en dit zegt iets over de afspiegeling of diversiteit van de populatie.

Tabel B 2 Relatieve samenstelling studentenpopulatie in bacheloropleidingen voor en na instellen numerus fixus, naar migratieachtergrond, periode 2010-2018

	Voor	Na
Nederlandse en westerse migratieachtergrond	80%	83%
Niet-westerse migratieachtergrond	20%	17%
<b>Totaal</b>	<b>100%</b>	<b>100%</b>

In de voor- en na-analyses is de overgang na het instellen van een numerus fixus onderzocht in een periode van 9 jaar (2010-2018) en een periode van 13 jaar (2006-2018). Vanaf 2017 is de centrale loting afgeschaft en is decentrale selectie voor de bacheloropleidingen ingevoerd. Dit betekent dat zowel opleidingen met centrale loting als opleidingen die (deels) decentraal selecteren bij elkaar genomen zijn. We hebben om die reden ook een trendanalyse gedaan, waarbij we per jaar hebben gekeken welke opleidingen een fixus hadden en hoe de situatie van deze opleiding was voordat de fixus was ingesteld. Zo kunnen we de situatie in 2017 en verder, waar alle opleidingen verplicht decentraal selecteerden, vergelijken met voorgaande jaren.

#### Tijdreeksen

De periode waarover wordt gerapporteerd kan verschillen. We gaan in principe uit van tijdreeksen van 5 of 10 jaar. Bij elke figuur is aangegeven op welke jaren de gegevens betrekking hebben.

#### Beleidsmaatregelen

Verschillende beleidsmaatregelen zijn mogelijk van invloed op de ontwikkeling van de in- en doorstroom van groepen studenten in het hoger onderwijs. In de Monitor Beleidsmaatregelen 2018-2019 is een overzicht van verschillende maatregelen opgenomen. Er kunnen geen strikt causale verbanden worden gelegd omdat een deel van de maatregelen effecten beogen die elkaar kunnen overlappen (Van den Broek et al., 2019<sup>4</sup>).

<sup>4</sup> HO Beleidsmaatregelen 2018-2019; studenten in het hoger onderwijs: stand van zaken studiejaar 2018-2019; doorstroom, instroom, studiekeuze, studievoorgang, studie-uitval en studiefinanciering. ResearchNed, Nijmegen 2019

In onderstaand overzicht staan maatregelen die van invloed kunnen zijn op de in- en doorstroom van studenten in het hoger onderwijs. Dit is geen uitputtend overzicht van alle beleidsmaatregelen die in genoemde jaren zijn ingevoerd.

#### **Jaar    Overzicht beleidsmaatregelen**

2012	Invoering langstudeermaatregel;
2012-2013	Invoering harde knip bachelor – master. Een student dient eerst de bachelor afgerond te hebben alvorens aan een master te kunnen beginnen;
2013	Wet kwaliteit in verscheidenheid hoger onderwijs, deze wet regelt onder andere: <i>Vervallen toelatingsrecht hbo-propedeuse tot de wo- bachelor (2013-2014);</i> <i>Afschaffen automatisch toelatingsrecht doorstroommaster (2015);</i> <i>Nadere vooropleidingseisen mbo'ers (2015);</i> <i>Aanvullende eisen pabo (2015);</i>
2015	Invoering studievoorschot in plaats van basisbeurs;
2017	Afschaffen centrale loting voor numerus fixus opleidingen en vervangen door decentrale selectie;
2018	Halvering collegegeld eerstejaars en voor eerste twee jaar van lerarenopleiding.

#### **Gehanteerde databronnen**

Voor de in- en doorstroommonitor is gebruik gemaakt van diverse databronnen. Deze staan hier kort toegelicht.

##### *CROHO (Centraal Register Opleidingen Hoger Onderwijs)*

Croho wordt beheerd door DUO (Dienst Uitvoering Onderwijs) en is door de inspectie bewerkt tot een telbestand over een reeks van jaren waarbij per jaar het opleidingsaanbod, inclusief de bijbehorende opleidingskenmerken in croho, per 1 oktober van jaar t wordt geteld. Opleidingen die na 1 oktober van een bepaald jaar zijn gestart, tellen pas een jaar later mee.

##### *RASP (Registratie Aanmelding Selectie Plaatsing)*

Dit was het registratiesysteem van het Centraal Bureau Aanmelding en Plaatsing (CBAP) waarin tot en met het collegejaar 2016-2017 onder meer de aanmeldingen van lotingsopleidingen werden geregistreerd en van waaruit de gegevensleveringen aan de onderwijsinstellingen plaatsvonden. Lotingsgegevens uit RASP werden per collegejaar door DUO aan de inspectie beschikbaar gesteld. Vanaf het collegejaar 2017-2018 worden lotingsgegevens niet bij in RASP geregistreerd, maar zijn deze te vinden in Studielink. De lijst met fixusopleidingen wordt gepubliceerd op de website van Studiekeuze123.

##### *1cijferHO*

Het 1cijferHO is een bewerking van BRON HO (Basis Register Onderwijs HO) en wordt beheerd en bewerkt door DUO (Dienst Uitvoering Onderwijs). In 1cijferHO zijn alle studenten en resultaten van studenten in het hoger onderwijs opgenomen, vanaf 1982 tot en met 1 oktober van het afgelopen jaar. De inspectie bewerkt het 1cijferHO tot een cohortbestand, een inschrijvingenbestand en een diplomabestand.

#### *1cijferVO en 1cijferMBO*

Deze bestanden zijn gebruikt om de gediplomeerden van het toeleverende onderwijs te selecteren en vervolgens te koppelen aan 1cijferHO. Zie verder 1cijferHO.

#### *CBS microdata*

Om de relatie met het ouderlijk milieu in kaart te brengen zijn bewerkingen van 1cijferHO gekoppeld aan CBS-microdata. Hierdoor hebben we ook gegevens over het opleidingsniveau en inkomen van de ouders van studenten. Opleidingsniveau van de ouders definiëren we als het hoogst behaalde opleidingsniveau van de hoogst opgeleide ouder. We gebruiken de standaard onderwijsindeling 2006 (SOI 2006<sup>5</sup>) voor het opleidingsniveau en maken daar vervolgens verschillende indelingen van. Als maat voor inkomen hanteren we het gestandaardiseerd besteedbaar huishoudinkomen, waar we met quintielgroepen werken.

#### *Inventarisatie bij bekostigde universiteiten*

Vanaf 2016 is jaarlijks een uitvraag gedaan onder de dertien Nederlandse bekostigde universiteiten naar het stellen van aanvullende eisen voor de toelating tot masteropleidingen. Post-initiële masteropleidingen zijn buiten beschouwing gelaten. Hetzelfde geldt voor opleidingen waar geen studenten zijn ingestroomd. Ook de opleidingen van de theologische en humanistische instellingen zijn buiten beschouwing gelaten.

---

<sup>5</sup> <https://www.cbs.nl/nl-nl/onze-diensten/methoden/classificaties/onderwijs-en-beroepen/standaard-onderwijsindeling--soi-->

## Bijlage 2 Handleiding tabellen ODS

Dit is de toelichting behorende bij het [tabellenboek van de In- en doorstroommonitor 2018](#). In deze toelichting wordt op hoofdlijnen besproken hoe de tabellen in dit tabellenboek geïnterpreteerd moeten worden.

In de eerste paragraaf wordt eerst de naamgeving van tabbladen in het tabellenboek besproken. De naamgeving is gestandaardiseerd en geeft een indicatie van de inhoud van tabellen op het betreffende tabblad.

De tweede paragraaf gaat verder in op de inhoud van tabellen en de interpretatie daarvan. Daarbij worden belangrijke variabelen en algemene inhoudelijke keuzes besproken.

### Naamgeving tabbladen

De naamgeving van de tabbladen in het tabellenboek is gestandaardiseerd en geeft een indicatie van het type tabellen dat op het betreffende tabblad te vinden is.

De opbouw van de tabbladnamen is als volgt:

1. Nummering
2. Soort in- of doorstroom
3. Uitsplitsingen
4. CBS

#### *Nummering*

Voor eenvoudige referentie zijn alle tabbladen genummerd. Tabbladen met vergelijkbare inhoud starten met hetzelfde nummer. Tabbladen met de nummers 1-4 en 5-6 zijn gericht op in- of doorstroom naar respectievelijk bacheloropleidingen of masteropleidingen. De tabbladen met nummer 7 betreffen aantallen opleidingen.

#### *Soort in- of doorstroom*

Uit de naam van een tabblad is altijd af te leiden of het gaat over instroom of doorstroom en vanuit welke groep(en) geredeneerd wordt:

- mbovo\_ho doorstroom van mbo en vo naar ho
- mbo\_ho doorstroom van mbo naar ho
- vo\_ho doorstroom van vo naar ho
- inba instroom in bacheloropleidingen
- woba\_woma doorstroom van wo-bachelor naar wo-master
- inwoma instroom in wo-master

De masteropleidingen in het hbo blijven in deze monitor buiten beschouwing.

#### *Uitsplitsingen*

In veel tabellen worden uitsplitsingen gemaakt op basis van opleidingskenmerken, stelselkenmerken of studentkenmerken:

- inst instelling
- sec CROHO-onderdeel (sector)
- sel selectieve bachelor- of masteropleidingen
- rm research masters
- taal taal van de opleiding
- vnfix vergelijking voor- en na invoeren numerus fixus
- vnselectie vergelijking voor- en na invoeren selectie



- vopl vooropleiding voorafgaand aan ho (vmbo, mbo, havo, vwo, buitenlands)
- loopb loopbaan / vooropleiding binnen ho (hbo ad, hbo ba, wo ba)
- vpop verdeling van specifieke subgroepen
- kpop kansen van specifieke subgroepen

Soms worden meerdere uitsplitsingen gecombineerd. Beide uitsplitsingscriteria zullen dan in de tabbladtitel benoemd worden. Wanneer de naam geen uitsplitsing bevat gaan tabellen in de regel over algemene trends en worden geen uitsplitsingen gemaakt naar kenmerken van de opleiding of specifieke groepen studenten.

### *CBS*

Indien de uitsplitsingen naar specifieke groepen gemaakt zijn op basis van CBS microdata wordt dit aangegeven in de naam van het betreffende tabblad. CBS analyses betreffen altijd uitsplitsingen naar opleiding ouders en (huishoud)inkomen ouders.

## **Uitleg tabellen**

### *Diplomajaar en Inschrijvingsjaar*

Het diploma- of examenjaar is het jaar waarin het diploma is gehaald of het examen is afgelegd. Daarbij betekent 2017 dat het diploma behaald is in het studiejaar 2017-2018.

Het instroom- of inschrijvingsjaar is het jaar waarin de student begint aan de ho-opleiding. Het instroomjaar 2017 betekent dat de student op 1 oktober 2017 een inschrijving had in het hoger onderwijs en dat het studiejaar 2017-2018 zijn eerste collegejaar is voor die opleiding.

Bij doorstroomcijfers refereren we doorgaans aan het diplomajaar, dat is dan het jaar waarvandaan we verder in de tijd kijken. Bij instroomcijfers refereren we aan het instroom- of inschrijvingsjaar. Dat is dan het jaar waarvandaan we terug in de tijd kijken.

### *Directe en indirecte doorstroom*

Met de term doorstroom bedoelen we de doorstroom in het hoger onderwijs vanuit een bekende afgebakende diplomapopulatie. Bij doorstroom maken we een onderscheid tussen direct aansluitende doorstroom en totale doorstroom. In het eerste geval stroomt de gediplomeerde direct aansluitend (direct na diplomering) door in het hoger onderwijs, zonder tussenjaar. In het tweede geval kunnen er ook één of meer (tussen)jaren zitten tussen diplomering en doorstroom naar het hoger onderwijs.

### *Directe (of nieuwe) en totale instroom*

Met instroom bedoelen we de instroom in het hoger onderwijs vanuit een niet afgebakende groep. Hierin zitten bijvoorbeeld ook studenten waarvan we de vooropleiding niet kennen en/of die direct vanuit het buitenland het hoger onderwijs instromen.

Bij instroom maken we onderscheid tussen directe (of nieuwe) en totale instroom. In het eerste geval bestaat de instroom alleen uit studenten die niet eerder een inschrijving in het hoger onderwijs hebben gehad, doorgaans komen zij net van het voortgezet onderwijs en middelbaar beroepsonderwijs. In het tweede geval betreft het studenten die zowel direct als indirect, via een eerdere ho-inschrijving, het

hoger onderwijs instromen. De indirecte instromers zijn dus eigenlijk eerdere switchers in het hoger onderwijs.

Het begrip nieuwe instroom gebruiken we voor de directe instroom (dus doorgaans direct vanuit een bachelor) in de master.

#### *Specifieke subgroepen*

Bij de uitsplitsing naar specifieke subgroepen bedoelen wij een indeling van studenten naar individuele kenmerken zoals:

- geslacht
  - mannen vs. vrouwen
- migratieachtergrond
  - niet-westers vs. westers/Nederlands;
  - niet-westers 1<sup>e</sup> generatie vs. niet westers 2<sup>e</sup> generatie vs. westers vs. Nederlands
- armoedeprobleemcumulatiegebied
  - wel vs. niet afkomstig uit een postcodegebied met armoedeprobleemcumulatie zoals hoge werkloosheid, hoge migratieachtergrond en veel armoede
- nationaliteit
  - Nederlands vs. internationaal
- gemiddeld eindexamencijfer
  - gemiddeld CE cijfer lager vs. hoger dan 7
  - gemiddeld CE cijfer naar percentielgroepen
- inkomen ouders
  - huishoudinkomen naar percentielgroepen
- opleiding ouders (gebaseerd op ouder met hoogste opleiding)
  - eerste vs. tweedegeneratie student
  - maximaal mbo2, mbo3-mbo4, hbo-wo

In sommige tabellen worden niet alle groepen van een indeling in specifieke groepen genoemd maar wordt een enkel percentage gegeven voor de uitsplitsing. Daarbij wordt niet altijd aangegeven van welke groep een percentage wordt weergegeven. Tenzij anders aangegeven betreffen getallen in deze situaties altijd de 'risicogroep' waarvan wordt vermoed dat de in-of doorstroomkans kleiner is, dus bijvoorbeeld vrouwen, (niet-westerse) migratieachtergrond, apcg, 'laag' eindexamencijfer enz.

#### *Verdeling en kans van specifieke subgroepen*

Zoals aangegeven in de titels van tabbladen wordt onderscheid gemaakt tussen de verdeling van specifieke subgroepen (vpop) en de (instroom)kans van de specifieke subgroepen (kpop).

#### Verdeling van subgroepen

Percentages zijn beredeneerd vanuit de in- of doorstroom. We kijken hoe de specifieke subgroepen zijn vertegenwoordigd binnen deze totale groep. Bijvoorbeeld zoals in de onderstaande tabel: van de totale instroom in hbo-bachelors is 45% man en 55% vrouw. De percentages van alle specifieke subgroepen bij elkaar tellen op tot 100%.

	<b>In hbo ba</b>	<b>Niet in hbo ba</b>
Mannen	45%	51%
Vrouwen	55%	49%
<b>Totaal</b>	<b>100%</b>	<b>100%</b>

#### Kans van specifieke subgroepen

Percentages zijn berekend vanuit een subgroep. We kijken hoe groot de kans is voor een student uit een subgroep om in of door te stromen. Bijvoorbeeld zoals in onderstaande tabel: van alle mannen stroomt 52% wel, en 48% niet door naar een hbo ba. Specifieke subgroepen kunnen *niet* bij elkaar worden opgeteld. De percentages binnen 1 subgroep tellen op tot 100%.

	In hbo ba	Niet in hbo ba	Totaal
Mannen	52%	48%	100%
Vrouwen	53%	47%	100%

### *Selectieve opleidingen*

#### Bachelor

Voor bacheloropleidingen wordt onderscheid gemaakt tussen de volgende typen van selectie:

- (numerus) fixus: maximum aantal studentplaatsen
- aanvullende eisen (alleen in hbo): eisen die niet te behalen zijn in het curriculum van vooropleidingen in het mbo en vo
- bijzonder keurmerk kleinschalig en intensief onderwijs, waaronder ook de University Colleges

#### Master

Voor de masteropleidingen in het wo is er een verschil tussen toelating en selectie. We verstaan daar het volgende onder (zie ook begrippenkader OCW, 2019):

- capaciteitsbeperking
- toelatingseisen
  - eisen die gesteld worden aan **sommige** studenten bovenop een verwant bachelordiploma, bijvoorbeeld voor studenten van een andere instelling; het betreft eisen aan kennis en competenties die de student verworven kan hebben tijdens de bacheloropleiding
- selectie-eisen
  - eisen die gesteld worden aan **alle** studenten bovenop een verwant bachelordiploma (selectie); dit betreft vaardigheden van de student die buiten/boven de eindkwalificaties van de graad bachelor gaan
- researchmasters

### *Voor- en nametingen*

Op diverse tabbladen wordt de situatie voor en na het invoeren van selectiemaatregelen (numerus fixus) getoond. We zijn van bijvoorbeeld alle bacheloropleidingen die in een vooraf bepaalde tijdsperiode de overgang naar een numerus fixus hebben meegemaakt, nagegaan wie deze opleiding is ingestroomd vóór de numerus fixus is ingesteld en wie daarna. Zo is van een opleiding die in 2013 een numerus fixus heeft ingesteld instroom van het jaar 2012 vergeleken met die van het jaar 2013.

Ter illustratie: van het totaal aantal studenten met een niet-westerse migratieachtergrond dat in de periode 2010-2018 is ingestroomd in de groep onderzochte opleidingen (die in die periode de overgang hebben gemaakt naar een numerus fixus), is 39 procent ingestroomd nadat de numerus fixus is ingesteld en 61 voordat de numerus fixus is ingesteld (zie tabel hieronder). Dat er bij (bijna) alle studenten een afname is tussen voor- en nameting is te verwachten omdat de fixus gepaard gaat met een beperking in het aantal studentplaatsen. Voor de interpretatie is voornamelijk de verhouding tussen subgroepen relevant.

	<b>Voor</b>	<b>Na</b>	<b>Totaal</b>
Nederlandse en westerse migratieachtergrond	57%	43%	100%
Niet-westerse migratieachtergrond	61%	39%	100%

Ook hebben we de samenstelling van de studentenpopulatie voor en na het instellen van een fixus berekend. De populatiesamenstelling van vóór de overgang naar een numerus fixus is vergeleken met die daarna (zie tabel hieronder). Ter illustratie: voordat opleidingen een numerus fixus hadden ingesteld had 20 procent van de studenten een niet-westerse migratieachtergrond. Na het instellen van een numerus fixus is dat 17 procent. We noemen dit ook wel de populatiesamenstelling en dit zegt iets over de afspiegeling of diversiteit van de populatie. Ook hier zijn niet de absolute percentages relevant, maar moet vooral worden gekeken naar de verhoudingen tussen groepen.

	<b>Voor</b>	<b>Na</b>
Nederlandse en westerse migratieachtergrond	80%	83%
Niet-westerse migratieachtergrond	20%	17%
<b>Totaal</b>	<b>100%</b>	<b>100%</b>

*CBS data*

Om te voorkomen dat privacygevoelige gegevens te herleiden zijn tot individuele studenten worden bij analyses op basis van CBS data kleine groepen weggelaten. Hierdoor kan het voorkomen dat van sommige jaren of subgroepen niet in elke tabel data beschikbaar zijn.

## Literatuurlijst

Broek, A. van den, Cuppen, J., Warps, J., Termorshuizen, T., Lodewick, J., Brukx, D., Korte, K. de, Ramakers, C., & Mulder, J. (2019). *Monitor beleidsmaatregelen Hoger Onderwijs 2018-2019. Studenten in het hoger onderwijs: stand van zaken studiejaar 20182019: doorstroom, instroom, studiekeuze, studievoortgang, studieuitval en studiefinanciering*. Nijmegen: ResearchNed.

Crawford, C. & Cribb, J. (2012). *Gap year takers: uptake, trends and long term outcomes*. London: Centre for Analysis of Youth Transitions (CAYT).

Hoe, N. (2014). *Not All Types Of Delay Are Equal: Postsecondary Delay In The U.S. And Taking A Gap Year*. Publicly Accessible Penn Dissertations. 1313. Te downloaden van: <https://repository.upenn.edu/edissertations/1313>

Inspectie van het Onderwijs (2015). *De verschillen en ontwikkelingen in de instroom in het bekostigd voltijd bacheloronderwijs*. Utrecht: Inspectie van het Onderwijs.

Inspectie van het Onderwijs (2016a). *Technisch rapport hoger onderwijs. De Staat van het Onderwijs over 2014-2015*. Utrecht: Inspectie van het Onderwijs.

Inspectie van het Onderwijs (2016b). *Tussenbericht; Selectie van voltijd masteropleidingen in het wetenschappelijk onderwijs en studentenstromen*. Utrecht: Inspectie van het Onderwijs.

Inspectie van het Onderwijs (2017a). *Selectie: meer dan cijfers alleen. Decentrale selectie bij bachelor- en masteropleidingen in het bekostigd hoger onderwijs. Monitor Selectie en Toegankelijkheid*. Utrecht: Inspectie van het Onderwijs.

Inspectie van het Onderwijs (2017b). *Technisch rapport hoger onderwijs. De Staat van het Onderwijs over 2015-2016*. Utrecht: Inspectie van het Onderwijs.

Inspectie van het Onderwijs (2018a). *De master van jouw keuze? Selectie in bekostigde wo-masteropleidingen. Meerjarig onderzoek Selectie en toegankelijkheid. Toegang van studenten in het hoger onderwijs: wie wel en wie niet?* Utrecht: Inspectie van het Onderwijs.

Inspectie van het Onderwijs (2018b). *In- en doorstroommonitor 2008-2017. Toegang van studenten in het hoger onderwijs: wie wel en wie niet?* Utrecht: Inspectie van het Onderwijs

Inspectie van het Onderwijs (2018c). *Technisch rapport hoger onderwijs. De Staat van het Onderwijs over 2016-2017*. Utrecht: Inspectie van het Onderwijs.

Inspectie van het Onderwijs (2018d). *Tussenbericht; Selectie in de wo-master, eerste resultaten van het lopende onderzoek studiejaar 2017-2018*. Utrecht: Inspectie van het Onderwijs.

Inspectie van het Onderwijs (2019a). *Doorstromen van hbo naar wo. In hoeverre is de wo-master toegankelijk voor hbo-gediplomeerden?* Utrecht: Inspectie van het Onderwijs.

Inspectie van het Onderwijs (2019b). *Internationalisering en de toegankelijkheid van het hoger onderwijs voor Nederlandse studenten*. Utrecht: Inspectie van het Onderwijs.

Inspectie van het Onderwijs (2019c). *Technisch rapport hoger onderwijs. De Staat van het Onderwijs over 2017-2018*. Utrecht: Inspectie van het Onderwijs.

Inspectie van het Onderwijs (2020). *Technisch rapport hoger onderwijs. De Staat van het Onderwijs over 2018-2019*. Utrecht: Inspectie van het Onderwijs.

OCW (2015). Inspectieonderzoek naar selectie en toegankelijkheid van het hoger onderwijs, Kamerbrief 11 december 2015. Den Haag : Ministerie van Onderwijs, Cultuur en Wetenschap (OCW).

OCW (2019). Gezamenlijk begrippenkader toelating en selectie in de master. Kamerbrief 15 april 2019. Den Haag : Ministerie van Onderwijs, Cultuur en Wetenschap (OCW).

Warps J, (2018). Gap year, buitenlandse contacten en belangstelling voor buitenlandverblijf bij startende ho-studenten. Analyses op basis van de Startmonitor 2008/2009 – 2017/2018. Nijmegen: ResearchNed.

## Lijst van figuren en tabellen

FIGUUR 2.1 AANTAL MBO4-, HAVO- EN VWO-DIPLOMA'S, EXAMENJAAR 2008-2009 – 2017-2018 .....	10
FIGUUR 2.2 PERCENTAGE DIRECT AANSLUITENDE DOORSTROOM MBO4, HAVO EN VWO NAAR HBO EN WO, EXAMENJAAR 2008-2009 – 2017-2018 .....	11
FIGUUR 2.3 PERCENTAGE DIRECT AANSLUITENDE DOORSTROOM HAVO NAAR VWO EN MBO, EXAMENJAAR 2008-2009 – 2017-2018 .....	12
FIGUUR 2.4 PERCENTAGE DIRECT AANSLUITENDE DOORSTROOM HAVO - VWO, NAAR OPLEIDING OUDERS, EXAMENJAAR 2008-2009 – 2016-2017 .....	13
FIGUUR 2.5 PERCENTAGE DIRECT AANSLUITENDE DOORSTROOM VWO – HBO/WO, NAAR OPLEIDINGSNIVEAU OUDERS, EXAMENJAAR 2008-2009 – 2017-2018 .....	13
FIGUUR 2.6 AANTAL ASSOCIATE DEGREE-DIPLOMA'S EN PERCENTAGE DIRECT AANSLUITENDE DOORSTROOM NAAR HBO-BACHELOR, DIPLOMAJAAR 2008-2009 – 2017-2018 .....	14
FIGUUR 2.7 AANTAL HBO-BACHELORBACHELORDIPLOMA'S EN PERCENTAGE DIRECT AANSLUITENDE DOORSTROOM NAAR WO, DIPLOMAJAAR 2008-2009 – 2017-2018 .....	15
FIGUUR 2.8 AANTAL WO-BACHELORDIPLOMA'S EN PERCENTAGE DIRECT AANSLUITENDE DOORSTROOM, EXAMENJAAR 2008-2009 – 2017-2018.....	16
FIGUUR 2.9 PERCENTAGE DIRECT AANSLUITENDE DOORSTROOM HBO-BACHELOR–WO, NAAR VOOROPLEIDING VOOR HO, DIPLOMAJAAR 2008-2009 – 2017-2018.....	16
FIGUUR 3.1 AANTAL EN PERCENTAGE VOLTUJD OPLEIDINGEN MET EEN NUMERUS FIXUS, HBO EN WO, COLLEGEJAAR 2010-2011 – 2019-2020 .....	18
FIGUUR 3.2 AANTAL EN PERCENTAGE MASTEROPLEIDINGEN MET SELECTIE-EISEN, NAAR RESEARCHMASTER, 2016-2019.....	19
FIGUUR 3.3 AANTAL EN PERCENTAGE MASTEROPLEIDINGEN MET CAPACITEITSBEPERKING, NAAR RESEARCHMASTER, 2017-2019.....	20
FIGUUR 3.4 INSTROOMKANS VAN SPECIFIEKE GROEPEN STUDENTEN DIRECT NA HET INSTELLEN VAN EEN FIXUS, HBO-BACHELOR, 2010-2018.....	21
FIGUUR 3.5 INSTROOMKANS VAN SPECIFIEKE GROEPEN STUDENTEN DIRECT VOOR EN DIRECT NA HET INSTELLEN VAN EEN FIXUS, WO-BACHELOR, 2010-2018 .....	22
FIGUUR 3.6 INSTROOMKANS VAN SPECIFIEKE GROEPEN STUDENTEN DIRECT VOOR EN DIRECT NA HET STELLEN VAN SELECTIE-EISEN, WO-MASTER, 2016-2018 .....	23
FIGUUR 4.1 PERCENTAGE VAN ALLE MBO4-, HAVO- EN VWO-GEDIPLOMEERDEN DAT NA EEN TUSSENJAAR IS DOORGESTROOMD NAAR HET HOGER ONDERWIJS, 2008-2017 .....	24
FIGUUR 4.2 PERCENTAGE VAN ALLE INGESTROOMDE MBO4-, HAVO- EN VWO-GEDIPLOMEERDEN DAT NA ÉÉN TUSSENJAAR IS DOORGESTROOMD NAAR HET HOGER ONDERWIJS, 2008-2017 .....	25
FIGUUR 4.3 AANTAL (LINKS) EN PERCENTAGE (RECHTS) VWO-GEDIPLOMEERDEN DAT DIRECT AANSLUITEND EN NA EEN TUSSENJAAR HET HBO RESPECTIEVELIJK WO INSTROOMT, DIPLOMAJAAR 2016-2017.....	25
FIGUUR 4.4 PERCENTAGE INSTROOM IN EEN VOLTUJD HBO-BACHELOR OF WO-BACHELOR NA EEN TUSSENJAAR TEN OPZICHTE VAN DE TOTALE INSTROOM IN COLLEGEJAAR 2018-2019, NAAR SECTOR (N >100 INSTROMERS PER SECTOR) .....	26
FIGUUR 4.5 PERCENTAGE DOORSTROOM VAN WO-BACHELORGEDIPLOMEERDEN NAAR WO-MASTEROPLEIDINGEN, 2008-2017 .....	28
TABEL 4.1 PERCENTAGE GEDIPLOMEERDEN DAT NA EEN TUSSENJAAR DOORSTROOMT NAAR EEN VOLTUJD BACHELOROPLEIDING OF WO-MASTEROPLEIDING, NAAR POPULATIEKENMERKEN, DIPLOMAJAAR 2016-2017 .....	29
FIGUUR 4.6 PERCENTAGE DOORSTROOM VAN MBO4-GEDIPLOMEERDEN NAAR HOGER ONDERWIJS VIA EEN TUSSENJAAR, 2012-2017, NAAR CE CIJFER (A. LINKS) EN VOOROPLEIDING (B. RECHTS) .....	31

FIGUUR 4.7 PERCENTAGE DOORSTROOM VAN HAVO- (A. LINKS) EN VWO-GEDIPLOMEERDEN (B. RECHTS) NAAR HET HOGER ONDERWIJS VIA EEN TUSSENJAAR, 2012-2017, NAAR CE CIJFER .....	31
FIGUUR 4.8 PERCENTAGE DOORSTROOM NA EEN TUSSENJAAR VAN WO-BACHELOR GEDIPLOMEERDEN NAAR WO-MASTER, 2012-2017, NAAR MIGRATIEACHTERGROND (A. LINKS) EN INKOMENSGROEP OUDERS (B. RECHTS) .....	32
TABEL B 1 PERCENTAGE INSTROOM VANUIT MIGRATIEACHTERGROND IN BACHELOROPLEIDINGEN VOOR EN NA INSTELLEN NUMERUS FIXUS, PERIODE 2010-2018	37
TABEL B 2 RELATIEVE SAMENSTELLING STUDENTENPOPULATIE IN BACHELOROPLEIDINGEN VOOR EN NA INSTELLEN NUMERUS FIXUS, NAAR MIGRATIEACHTERGROND, PERIODE 2010-2018 .....	37



## **Colofon**

Inspectie van het Onderwijs  
Postbus 2730 | 3500 GS Utrecht  
[www.onderwijsinspectie.nl](http://www.onderwijsinspectie.nl)

Een exemplaar van deze publicatie is te downloaden vanaf de website van de Inspectie van het Onderwijs: [www.onderwijsinspectie.nl](http://www.onderwijsinspectie.nl).

© Inspectie van het Onderwijs | april 2020