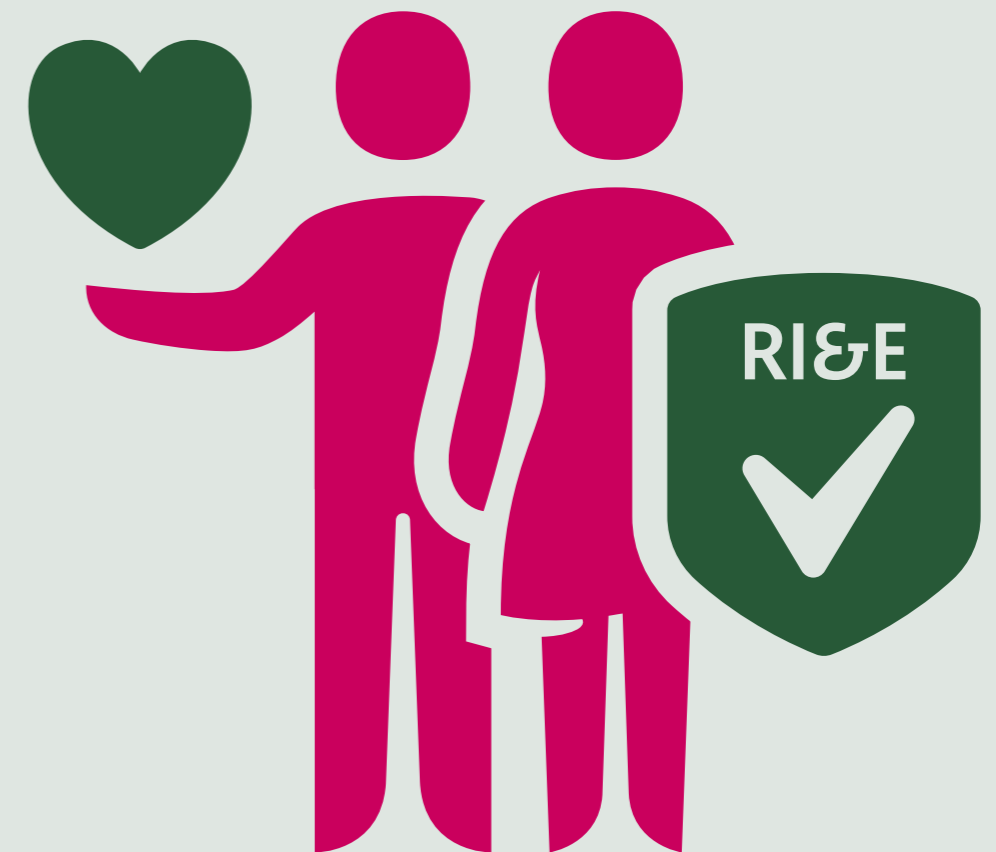




Ministerie van Sociale Zaken en  
Werkgelegenheid

# 2<sup>e</sup> voortgangsrapportage Meerjarenprogramma RI&E 2020-2023

*Risico Inventarisatie en Evaluatie*



## Samenvatting:

Opzet van het Meerjarenprogramma

3



## Stand van zaken:

Samenvatting evaluaties

7



## 2<sup>e</sup> fase Meerjarenprogramma:

Aanscherping aanpak

11



## Voortgang programmaliijnen:

Terugblik en vooruitblik

14





## Samenvatting: Opzet van het Meerjarenprogramma RI&E



### Arbeidsomstandigheden in cijfers

**Circa 4000 mensen per jaar overlijden** als gevolg van arbeidsomstandigheden. Daarnaast is het aantal beroepsziekten in Nederland hoog.



### RI&E als basis

**Gezond en veilig werken** begint met inzicht hebben in de risico's op de werkvloer en het treffen van passende maatregelen.



### Naleving blijft achter

**De helft van alle bedrijven heeft een RI&E.** Van de bedrijven met een RI&E heeft een klein deel de belangrijkste risico's geïnterpreteerd. Worden veel knelpunten ervaren (vooral MKB). Zie voor meer informatie '[Arbo in bedrijf](#)' van Inspectie SZW.

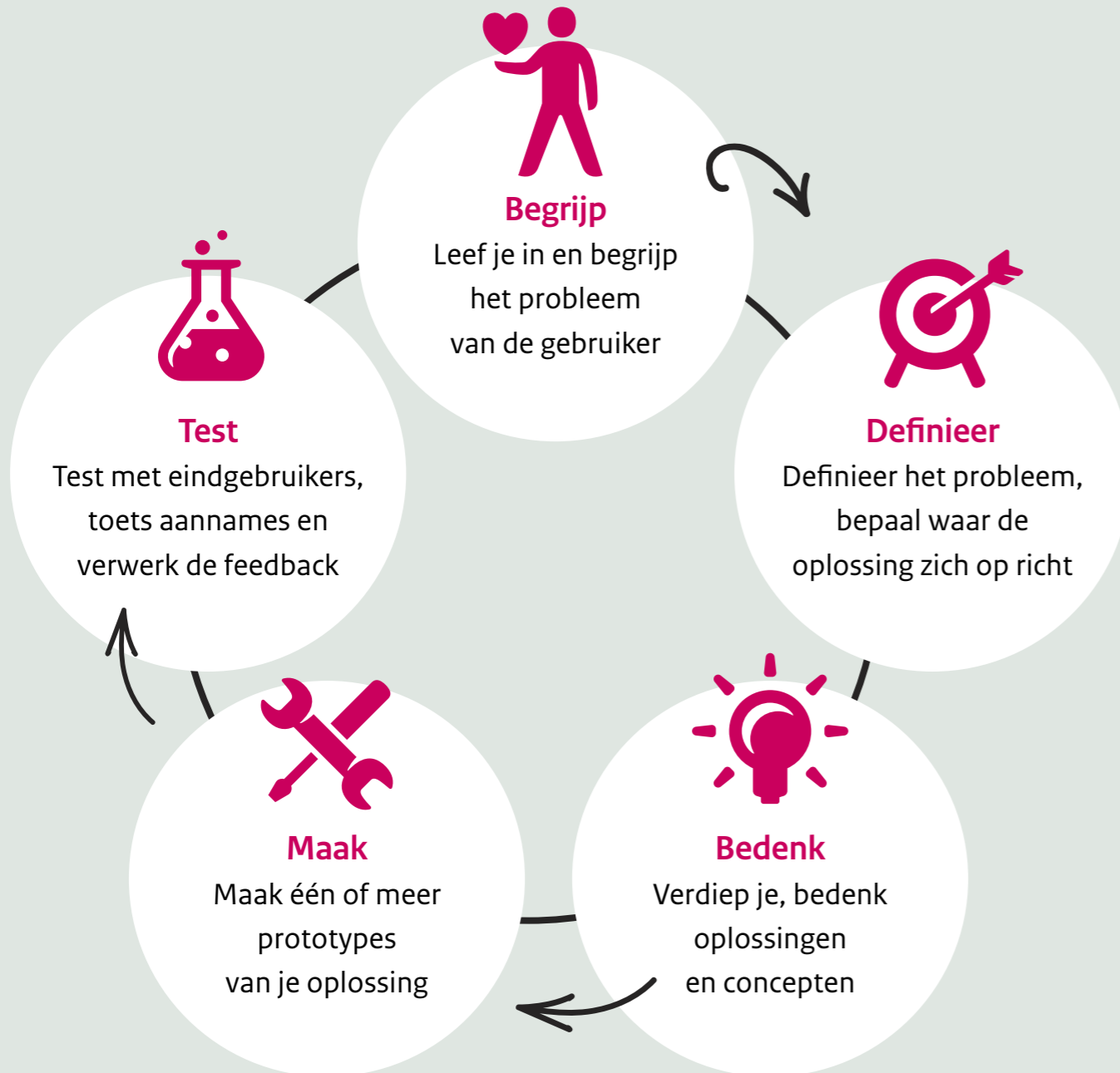


### Complex probleem

**Omvangrijke en moeilijk te bereiken doelgroep.** Verschillende actoren betrokken en veel perspectieven ten aanzien van het probleem, er zijn bredere knelpunten in het stelsel Gezond en Veilig Werken die samen komen in het vraagstuk.

# Hoe werken we aan het Meerjarenprogramma

## 1 Methode



## 2 Uitgangspunten

- **Interventies ontwikkelen** die aansluiten op de eindgebruiker: werkgever & werknemer.
- **Stapsgewijs uitrollen** en doorlopend testen van oplossingen.
- **Gezamenlijke aanpak:** kanalen benutten die werkgever als ondernemer gebruikt in dagelijkse bedrijfsvoering.
- **Lerende aanpak:** bijstellen waar nodig.

## 3 Gefaseerde aanpak

### **Ontwikkelen van het Meerjarenprogramma 2019**

Startbijeenkomst en werksessies, interviews met werkgevers, analyse knelpunten kwaliteit RI&E en design sprint.

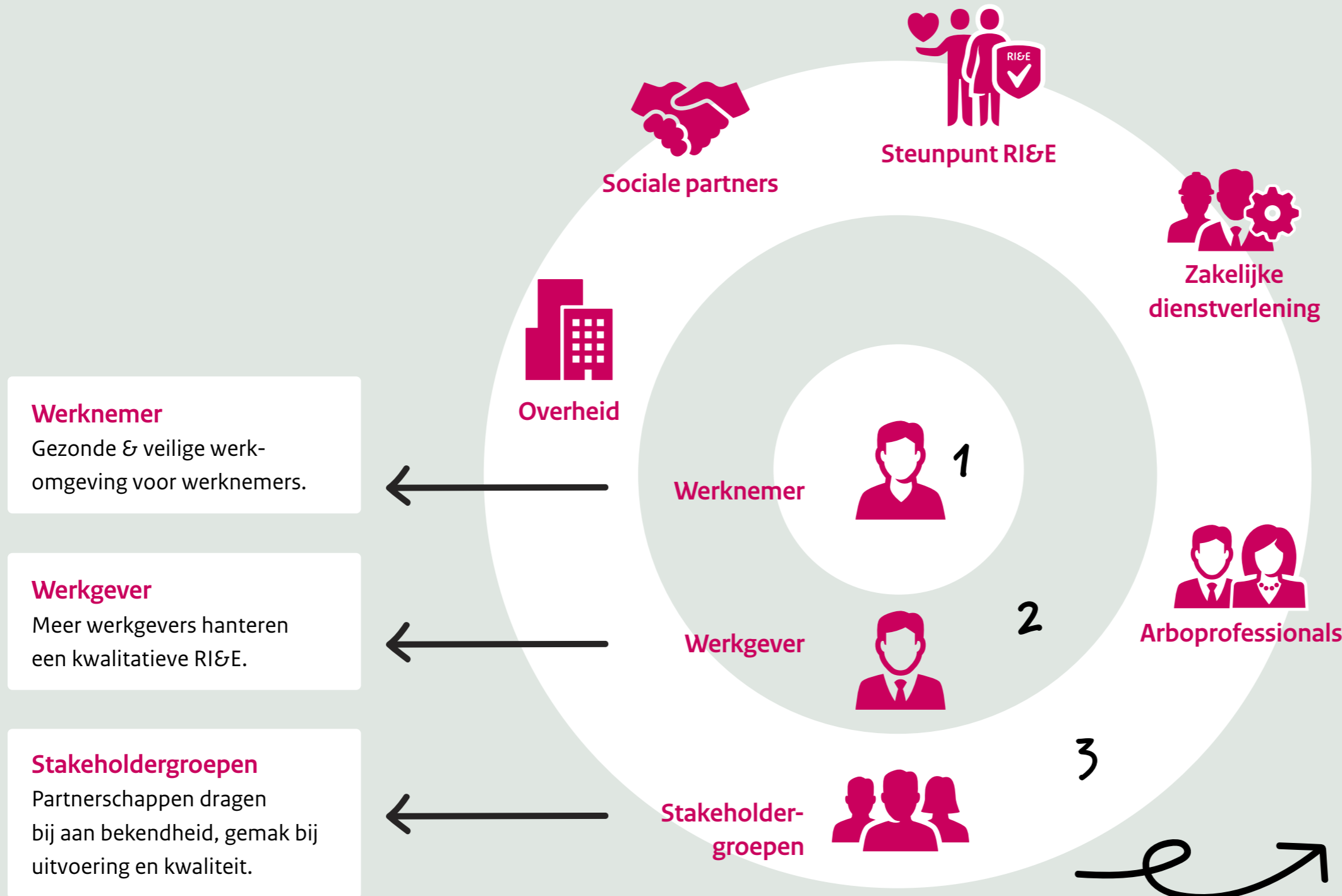
### **Uitvoering 1<sup>e</sup> fase: kwantiteit 2020-2021**

Focus op verhogen aantal bedrijven met een RI&E en bevorderen dat werkgevers in staat zijn op een goede manier risico's te inventariseren.

### **Uitvoering 2<sup>e</sup> fase: kwaliteit 2022-2023**

Focus op bevorderen dat werkgevers in staat zijn op een goede manier risico's te beheersen (bepalen maatregelen, invoeren en opvolgen).

## Met wie werken we samen



## Stakeholdergroepen

### Overheid

- Inspectie Sociale Zaken en Werkgelegenheid
- Kamer van Koophandel
- Ondernemersplein

### Sociale partners

- Stichting van de Arbeid: FNV, VCP, CNV, VNO-NCW, MKB NL, LTO Nederland
- Arboplatform SER

### Steunpunt RI&E

### Zakelijke dienstverlening

- Verbond van Verzekeraars
- Adfiz Branchevereniging van onafhankelijk financieel adviseurs
- RB Register Belasting adviseurs
- NOAB Nederlandse Administratie- en Belastingdeskundigen
- NBA Nederlandse beroepsorganisatie van accountants
- SRA Nederlandse Orde van Administratie- en Belastingdeskundigen

### Arboprofessionals

- OVAL Organisatie Vitaliteit Activering en Loopbaan
- BA&O Beroepsorganisatie Arbeids- & organisatiedeskundigen
- NVvA Nederlandse Vereniging van Arbeidshygiëne
- NVVK Nederlandse Vereniging Veiligheidskundigen
- NVAB Nederlandse Vereniging voor Arbeids- en bedrijfsgeneeskunde



## Stand van zaken: Samenvatting evaluaties

# Samenvatting evaluatie Meerjarenprogramma RI&E

## Context

Aan de Tweede Kamer is toegezegd een tussentijdse evaluatie uit te voeren in 2021.

Bureau Andersson EIFFERS Felix (AEF) heeft de evaluatie uitgevoerd. De evaluatie richtte zich op de verwachte impact van het programma, gebaseerd op de opzet en het functioneren van het programma en de verwachtingen van direct betrokkenen bij het programma en stakeholders uit het veld.

## Bevindingen



### Een stevig fundament...

- De opzet van het programma is **volledig, samenhangend en consistent. Programma heeft meerwaarde.**
- **Stakeholders** worden regelmatig betrokken.
- Er wordt een **toenemende mate van aandacht voor de RI&E** ervaren en er wordt veel verwacht van dit programma.
- De aanpak wordt als **vernieuwend** ervaren.

### ... met enkele knelpunten

- Gekozen fasering minder hanteerbaar in praktijk.
- De **impact** is op dit moment niet met cijfers te onderbouwen (Arbo in bedrijf wordt pas in zomer 2022 verwacht).
- De RI&E blijft een **moeilijk verkoopbaar** product.
- De **kleine ondernemer** is en blijft moeilijk bereikbaar.

### Interventies ontwikkelen

1. Concretere (proces-)doelstellingen formuleren.
2. **Splitsing kwantitatief en kwalitatief** in de fasering van het programma loslaten.
3. Relatie tussen **naleving RI&E** en gezond en veilig werken verduidelijken.
4. Expliciter meenemen van het **perspectief van de werknemer.**



# Samenvatting evaluatie Route naar RI&E

## Context

In 2020 is het Steunpunt RI&E de pilot Route naar RI&E gestart: een vernieuwd digitaal startpunt voor alle werkgevers om een passende route te vinden voor het maken van een RI&E. Daarbij is een nieuw online instrument beschikbaar voor kleine werkgevers (max. 25 werknemers) die niet kunnen terugvallen op een brancheorganisatie. Het instrument motiveert en helpt bij het opstellen en bijhouden van een RI&E.

Eind 2021 heeft TNO Route naar RI&E geëvalueerd. Hiervoor zijn ervaringen opgehaald bij werkgevers en arboprofessionals. Ervaringen van werknemers zijn helaas niet opgehaald doordat de resultaten door een lage respons niet gegeneraliseerd konden worden.



## Bevindingen



### Ervaringen werkgevers

- **Route naar RI&E** wordt veelal positief beoordeeld en is vaak een eerste kennismaking met de RI&E voor werkgevers
- **Functionaliteiten** scoren een ruim voldoende en **gebruiksvriendelijkheid** is 'oké tot 'goed' (voordeel: **begeleiding m.b.t. risico's** en overzichtelijke stap voor stap aanpak, nadeel: beperkte mogelijk RI&E specifiek maken voor eigen situatie).
- Route naar RI&E **leidt (nog) niet altijd tot een ingevulde RI&E** maar geeft wel handvatten om risico's aan te pakken.
- **Werknemers** niet altijd betrokken.



### Ervaringen Arboprofessionals

- Route naar RI&E is een **toegankelijk instrument** voor de doelgroep.
- Voordeel: de **stap-voor-stap begeleiding** en de automatisch (op basis van de gekozen branche) geprioriteerde risico's.
- Nadeel: het eindresultaat blijft een **inventarisatie op hoofdlijnen**; er wordt getwijfeld of werkgevers voldoende kennis hebben om risico's in te schatten.
- Route naar RI&E is minder uitgebreid, maar ook minder tijdsintensief dan de **MKB-RI&E** (bestaande alternatief).

# Samenvatting effectmeting communicatiecampagne (september 2021)

## Context

In het kader van de communicatiecampagne (zie pagina 16) wordt regelmatig een effectmeting uitgevoerd om te monitoren of de doelstellingen worden behaald en of het nodig is om de strategie aan te scherpen. Deze meting wordt uitgevoerd door bureau Keijzer. In 2021 is twee keer een effectmeting uitgevoerd.

## Bevindingen

### Grotere bekendheid van de RI&E ten opzichte van afgelopen jaar...

- Grotere bekendheid met de verplichting van de RI&E onder werkgevers in het MKB ten opzichte van 2020.
- Eén op de drie ondernemers weet dat men RI&E-plichtig is. Ongeveer één op de drie dat men bij Steunpunt RI&E terecht kan voor hulp bij het opstellen van de RI&E.
- De bekendheid met de websites [rie.nl](https://rie.nl) en [routenaar.rie.nl](https://routenaar.rie.nl) is gestegen.
- Ten opzichte van vorig jaar wordt de RI&E even nuttig, belangrijk en noodzakelijk bevonden (zes op de tien).

### ... met enkele knelpunten


- De uitingen in de campagne zijn ‘matig’ gewaardeerd en niet opvallend genoeg, m.u.v. de ‘social’ uitingen met persoonlijke ervaringen van werkgevers uit het MKB (campagneflight okt-dec en de Cavai uiting (interactieve online banners die ondernemers d.m.v. vragen en antwoorden content op maat bieden).
- Er worden veel verschillende boodschap overdrachten uitgevraagd die minder duidelijk naar voren komen in de campagne volgens de ondernemers.
- Ondanks dat meer ondernemers het Steunpunt RI&E spontaan noemen als plek om hulp te vinden ten opzichte van 2020, is twee op de drie er nog niet mee bekend.





## 2<sup>e</sup> fase Meerjarenprogramma: Aanscherping aanpak

Het is 2023,  
en we hebben bereikt...



## Visie

Bijgedragen aan een gezondere en veiligere werkomgeving (aantallen ongevallen en beroepsziekten omlaag) door versterken preventie op werkvloer.

## Strategie



### Kwantiteit

**Verhogen van het nalevingspercentage**  
Programma draagt bij aan een verhoogd  
aantal bedrijven met RI&E.



### Kwaliteit

**Verhogen van de kwaliteit**  
Programma draagt bij aan een hogere kwaliteit  
van de RI&E van bedrijven in praktijk.

## Aanscherping strategie

**Bevorderen van de (intrinsieke) motivatie** Ondernemers maken een RI&E omdat ze er zelf het nut van inzien en omdat ze zien hoe dit bijdraagt aan gezond en veilig werken; het gesprek van werkgever en werknemer is hierin belangrijk.

**Borging en continuïteit** Na afloop van het programma zijn de ingezette verbeteringen geborgd. De RI&E is blijvend een actueel en belangrijk topic in het beleidsveld en er wordt structureel gewerkt aan communicatie, toepassing en toezicht en handhaving.

## Nadere invulling strategie

### Werkgevers zonder RI&E (Kwantiteit): fase 1 & 2



Vertrekpunt: cijfers Arbo in Bedrijf, 2018

- Aantal **bedrijven met een RI&E is 49% in 2018** (in 2016 was dat nog 45%)

Doelstelling:

- **Aantal bedrijven met RI&E verhogen**

Verbeteren naleving RI&E zodat werkgevers altijd inzicht hebben in risico's op de werkvloer en de juiste maatregelen treffen om de risico's te beheersen

Scope:

- Werkgevers in Nederland **zonder RI&E**

Indicatoren:

- Aanwezigheid van een opgestelde RI&E door de werkgever
- Inclusief plan van aanpak

### Werkgevers met RI&E (Kwaliteit): fase 2



Vertrekpunt: cijfers Arbo in Bedrijf, 2018

- **39%** van de bedrijven met RI&E: **niet alle belangrijke risico's** opgenomen
- Van de bedrijven met een RI&E heeft **30% geen Plan van Aanpak**
- Van 49% opgestelde RI&Es: **10% niet getoetst** (19% getoetst/20% vrijgesteld)

Doelstelling:

- **Kwaliteit RI&E bevorderen**

Verbeteren naleving RI&E zodat werkgevers altijd inzicht hebben in risico's op de werkvloer en de juiste maatregelen treffen om de risico's te beheersen

Scope:

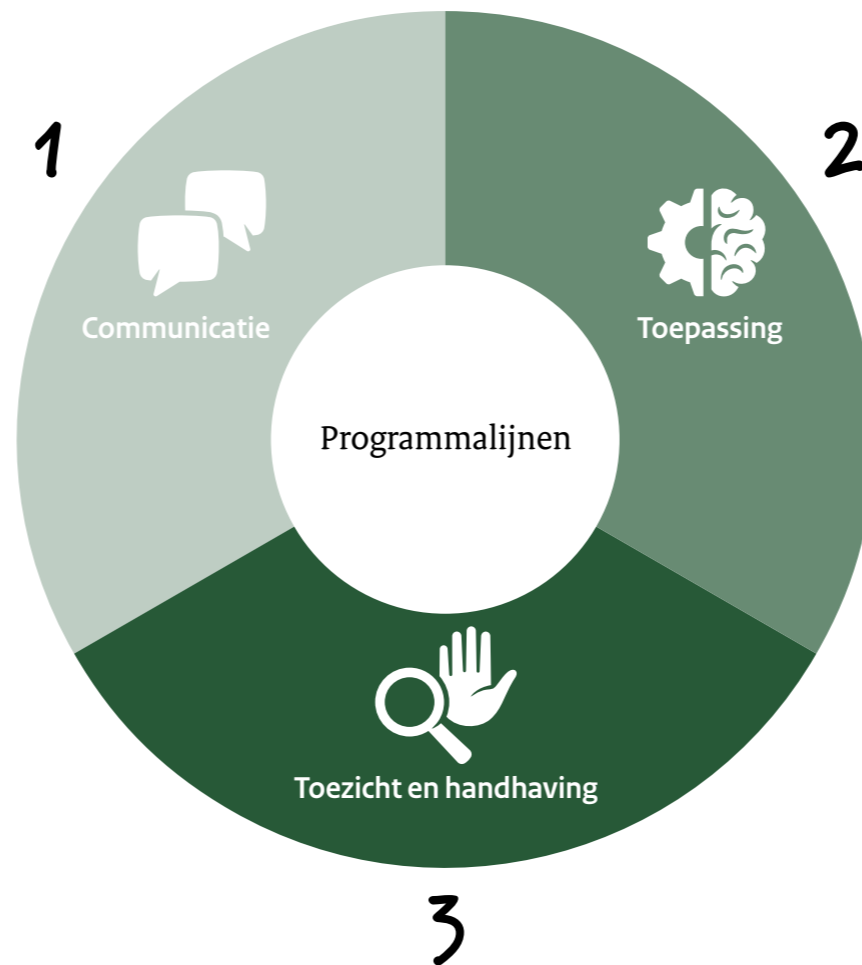
- Werkgevers in Nederland **met RI&E**

Indicatoren:

- Relevante risico's geïnventariseerd (in het bijzonder gevaarlijke stoffen en psychosociale arbeidsbelasting)
- Plan van aanpak aanwezig (waarbij maatregelen aansluiten op risico's en arbeidshygiënische strategie)
- Randvoorwaarden: toetsing indien aan de orde en actuele RI&E



## Voortgang programmaliijnen: Terugblik en vooruitblik





# Programmaliijn 1 Communicatie



## Doelstelling

Verhogen van de bekendheid van de RI&E-verplichting.

Een groot deel van werkgevers die niet naleeft weet niet van de wettelijke verplichting (Inspectie SZW, Arbo in bedrijf 2018).

## Invulling 2e fase

- **Werkgevers zonder een RI&E:** er wordt ingezet op het vergroten van de bekendheid van de RI&E-verplichting
- **Werkgevers met RI&E:** er wordt ingezet op het vergroten van de bekendheid met de vereisten aan de RI&E (focus op inventariseren belangrijkste risico's en aanwezigheid plan van aanpak).
- **Bevorderen motivatie:** onder aandacht brengen van nut en noodzaak RI&E voor een gezonde en veilige werkomgeving en belang betrekken bij het opstellen en uitvoeren van de RI&E.
- **Borging:** na afloop programma blijven partijen de RI&E structureel onder de aandacht brengen.

### Campagne

#### Terugblik 2020

In 2021 is de strategie van de campagne aangescherpt, mede aan de hand van de uitkomsten van de effectmeting. Voortaan test een onafhankelijk bureau vooraf alle media-uitingen bij de doelgroep en de communicatieboodschap is aangepast. Na deze aanscherping is de campagne in drie zogenaamde flights uitgevoerd.

Daarnaast zijn voorbereidingen getroffen voor het versturen van een persoonlijke brief aan ondernemers met informatie over de RI&E-verplichting. De brief zal pas in 2022 worden verzonden omdat de ontvangst van de brief zou samenvallen met de 'corona maatregelen' die het kabinet eind 2021 heeft genomen.

Bij de uitvoering van de campagne is de samenwerking met partijen bestendigd. Zo heeft het Verbond van Verzekeraars een webinar georganiseerd en is een speciale toolkit ontwikkeld richting financiële dienstverleners. Ook is voor de 7e keer de Week van de RI&E georganiseerd door het Steunpunt RI&E. De Week van de RI&E is net als vorig jaar afgetrapt

in de vorm van een talkshow onder leiding van Aldith Hunkar. De minister van SZW Wouter Koolmees heeft in deze talkshow supporters en ondernemers succes gewenst. Meer dan 100 supporters hebben ondernemers geholpen om aan de slag te gaan met de RI&E.

#### Vooruitblik

Vanaf 2022 richt de campagne zich op ondernemers zonder RI&E én ondernemers met RI&E maar waarvan de kwaliteit verbeterd kan worden. In het kader van kwaliteit wordt aandacht besteed aan de vereisten van de RI&E (wat moet je minimaal doen voor het opstellen van een goede RI&E), het inventariseren van de belangrijkste risico's die vaak gemist worden en het opstellen van een plan van aanpak.







## Martin Holleman

Adviseur Public Affairs en Beleid bij Adfiz

“

De RI&E is voor onafhankelijk financieel adviseurs een goed vertrekpunt om met ondernemers in gesprek te gaan over hun risico's. Een up-to-date RI&E zegt niet alleen iets over het naleven van wet- en regelgeving, maar ook over hoe ondernemers in de dagelijkse praktijk met hun risico's bezig zijn. En juist dát is waar het om te doen is: zorgen dat ondernemers continu actief bezig zijn met het treffen van maatregelen om de veiligheid op de werkvloer te garanderen. En juist dáár kan de financieel adviseur bij helpen door samen met ondernemers risico's te ontdekken, waar mogelijk met preventie te verkleinen en waar nodig af te dekken met een verzekering.

Tegelijkertijd is de realiteit dat werkgevers die geen RI&E hebben barrières ervaren om er echt mee aan de slag te gaan. Als branchevereniging hebben wij de laatste jaren geïnvesteerd in een online kennisomgeving en voeren we campagne om adviseurs te stimuleren de RI&E nog intensiever bij hun zakelijke klanten onder de aandacht te brengen. De website van Steunpunt RI&E en het stappenplan 'Route naar RI&E' bleken daarbij hele bruikbare tools in de gereedschapskist van de adviseur. Ook de komende jaren zullen wij ons als adviessector, samen met het ministerie van SZW, blijven inspannen om zoveel mogelijk ondernemers te overtuigen van de noodzaak én het nut van een RI&E.

”



## Programmaliijn 2 Toepassing

### Doelstelling

Zorgen voor een betere uitvoering van de RI&E-verplichting.

Het MKB ervaart uiteenlopende knelpunten bij het uitvoeren van de RI&E (Rapport Beleidsonderzoekers december 2019: 'Je wilt de RI&E levend houden'). De knelpunten worden aangepakt aan de hand van drie sporen: informatievoorziening, instrumenten en advisering & toetsing.

### Invulling tweede fase

- **Werkgevers zonder een RI&E:** het aanpakken van de knelpunten draagt bij aan het verlagen van de drempel om te starten met het maken van een RI&E.
- **Werkgevers met RI&E:** het aanpakken van de knelpunten draagt bij aan het maken van een kwalitatief goede RI&E.
- **Borging motivatie:** er wordt ingezet op het beter werkbaar maken van de RI&E in praktijk zodat RI&E bijdraagt aan gezond en veilig werken. Ook is binnen de verschillende sporen aandacht voor rol en betrokkenheid werknemers.
- **Borging:** na afloop programma wordt structureel gewerkt aan een betere toepassing van de RI&E in de praktijk.



**Informatievoorziening**

**Terugblik**

Naast de eerder genoemde campagne zijn eerste stappen gezet voor het stroomlijnen van de informatie die verschillende organisaties en partners aanbieden over de RI&E-verplichting. De focus lag daarbij op het optimaliseren van de informatie op overheidswebsites.

**Vooruitblik**

In 2022 wordt verder gewerkt aan het structureel verbeteren van de informatievoorziening zodat zoveel mogelijk partijen de regelgeving beknopt, eenduidig en uniform uitleggen. Ook is het streven dat waar mogelijk wordt doorverwezen naar het Steunpunt RI&E.



## Instrumenten

Het Steunpunt RI&E heeft in 2021 verder gewerkt aan het verbeteren van de ondersteuning van ondernemers.

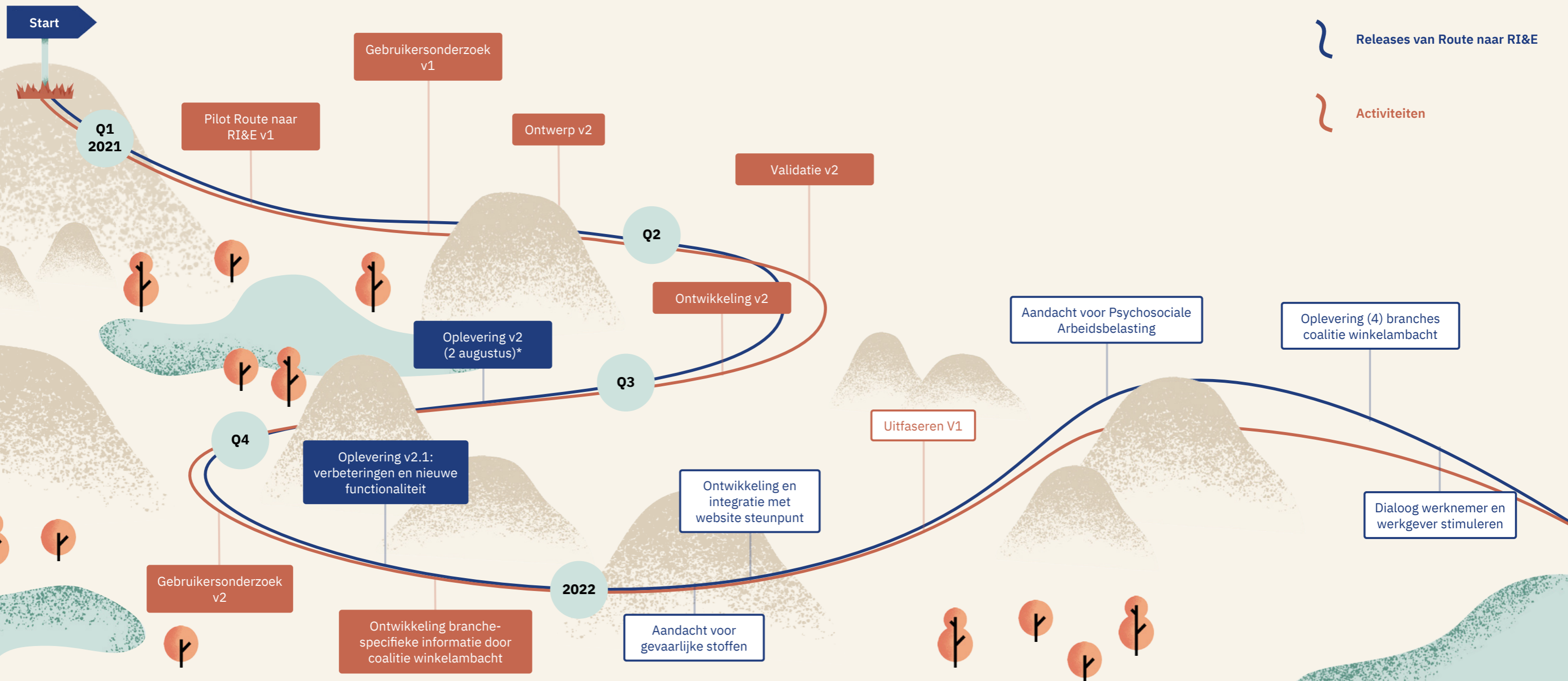
### *Route naar RI&E* **Terugblik**

In 2021 is het nieuwe instrument van Route naar RI&E geoptimaliseerd. De nieuwe versie van het instrument begeleidt de gebruiker beter bij alle stappen van de RI&E, laat beter de voortgang zien, biedt de mogelijkheid om risico's te filteren en maakt het beheer van een eigen account makkelijker. Van 2020 tot en met 2021 is het instrument aangeboden in de vorm van een pilot. De resultaten van de evaluatie van de pilot zijn besproken met sociale partners. Uitkomst van dit overleg is dat gecontinueerd wordt met het aanbieden van het instrument aan de huidige doelgroep (werkgevers met maximaal 25 werknemers). Het instrument wordt eerst verder ontwikkeld voordat de doelgroep verder wordt verbreed.

### **Vooruitblik**

Route naar RI&E zal de komende jaren doorlopend geoptimaliseerd worden. In 2022 worden drie thema's aangepakt. Het instrument wordt inhoudelijk verbeterd voor gevaarlijke stoffen en psychosociale arbeidsbelasting zodat werkgevers beter ondersteund worden bij het inventariseren en beheersen van deze arbeidsrisico's. Daarnaast worden functionaliteiten gemaakt voor het stimuleren van de dialoog tussen werkgever en werknemer bij het maken en uitvoeren van de RI&E.





Releases van Route naar RI&E

Activiteiten

\* technische basis voor doorontwikkeling en verbetering op basis van onderzoeksresultaten: betere begeleiding door het proces, makkelijker prioriteren van risico's, eenvoudiger maatregelen toevoegen.

## Instrumenten

### *Route naar RI&E voor brancheorganisaties*

#### **Terugblik**

Het voornemen was in 2021 het systeem te moderniseren dat door het Steunpunt RI&E wordt aangeboden om branche-instrumenten te maken. In dat kader is Route naar RI&E geschikt gemaakt als format om branche-instrumenten te maken. De 'Coalitie Winkelambacht' (een aantal samenwerkende brancheorganisaties) maakt voor het eerst gebruik van het format en heeft dit jaar de nodige voorbereidingen getroffen.

#### **Vooruitblik**

In 2022 worden vier branche-specifieke routes van de 'Coalitie Winkelambacht' opgeleverd in Route naar RI&E. Vervolgens wordt gezien wat er nodig is om verder op te schalen zodat meer brancheorganisaties gebruik kunnen maken van Route naar RI&E.

### *Erkenningsprocedure branche-instrumenten*

#### **Terugblik**

Er zijn twee onderzoeken uitgevoerd op het gebied van branche-instrumenten.

- Behoeftedonderzoek onder brancheorganisaties: hieruit blijkt dat meer ondersteuning gewenst is bij het maken van branche-instrumenten.
- Onderzoek erkenningsprocedure (belegd bij het Steunpunt RI&E): hieruit blijkt dat de procedure verbeterd kan worden om de kwaliteit van instrumenten beter te waarborgen.

Op basis van deze inzichten is een verbeterplan opgesteld voor het verbeteren van de erkenningsprocedure voor branche-instrumenten en het intensiveren van de taken van het Steunpunt RI&E. Dit verbeterplan is in 2021 besproken met sociale partners.

#### **Vooruitblik**

In 2022 wordt gestart met de uitvoering van het bovengenoemde verbeterplan. Hiervoor zal eerst in overleg met sociale partners een prioriteitenlijst worden bepaald om de activiteiten gefaseerd uit te voeren.

## Toetsing & advisering

### *Certificatie-eisen arbodeskundigen*

#### **Terugblik**

In 2021 is in het programma certificatie gewerkt aan de nieuwe opzet van certificatie-eisen voor drie gecertificeerde arbo-kerndeskundigen (art. 14 lid 1 Arbowet). De nieuwe eisen zijn in het bijzonder gericht op kennis en vaardigheden voor het toetsen en adviseren over de RI&E.

#### **Vooruitblik**

Medio 2022 worden de nieuwe certificatie-eisen naar verwachting ingevoerd.

### *Knelpunten wettelijk kader toetsing van de RI&E*

#### **Terugblik**

In 2021 is in samenwerking met stakeholders (Inspectie SZW, arbodeskundigen, werkgevers- en werknemersvertegenwoordigers) gewerkt aan interventies voor verduidelijking van de kaders van de toetsing van de RI&E. Verschillende eindgebruikers van de wetgeving in praktijk zijn geïnterviewd om beter inzicht te krijgen in de behoeften en oplossingen. Vervolgens is in een ideeën generatie

workshop met eindgebruikers en stakeholders een 'prototype oplossing' ontwikkeld: 'het RI&E label'. Door bij de toetsing te werken met verschillende 'volwassenheidsniveaus' wordt transparanter in hoeverre de RI&E aan de regelgeving voldoet. Daarbij wordt de werkgever aangemoedigd om verder te werken aan gezond en veilig werken door middel van de RI&E.

#### **Vooruitblik**

In 2022 wordt een kleinschalige pilot opgezet om het prototype 'RI&E label' uit te werken en te testen in praktijk. Op basis van de resultaten van de pilot kan besloten worden dat andere oplossingen nodig zijn voor de knelpunten of dat het RI&E label verder opgeschaald kan worden.

## Instrumenten

### *Website van het Steunpunt RI&E*

#### **Terugblik**

In 2021 zijn eerste verbeteringen doorgevoerd voor een goede landing op de website van het Steunpunt RI&E ([www.rie.nl](http://www.rie.nl)). Het streven was Route naar RI&E te integreren in de nieuwe website van het Steunpunt RI&E. Dat bleek te ambitieus te zijn. Door verschillende omstandigheden is deze integratie uitgesteld en is gekozen om te verwijzen naar Route naar RI&E als tussentijdse oplossing.

#### **Vooruitblik**

In 2022 wordt verder gewerkt aan het verbeteren van de website en de integratie van Route naar RI&E. Het streven is in het derde kwartaal een nieuwe website op te leveren. In dat kader wordt ook een communicatieplan ontwikkeld zodat het Steunpunt RI&E meer focus kan aanbrengen in communicatieactiviteiten.

### *Ondersteuning RI&E-verplichtingen gevaarlijke stoffen*

#### **Terugblik**

In 2021 is een (deel)project voorbereid voor specifieke ondersteuning van de bijzondere RI&E-verplichtingen op het gebied van gevaarlijke stoffen. De bestaande knelpunten op het gebied van ondersteuning en de beoogde doelgroep is geanalyseerd. Uit de voorbereiding blijkt dat de doelgroep van Route naar RI&E overeenkomt met de doelgroep die het meest behoefte heeft aan ondersteuning op het gebied van gevaarlijke stoffen (want Route naar RI&E biedt een generiek instrument en is in de toekomst beschikbaar voor het maken van branche-instrumenten).

#### **Vooruitblik**

In 2022 start het project. Het streven is eind van het jaar een verbeterde versie van Route naar RI&E op te leveren voor het inventariseren, evalueren en beheersen van het risico blootstelling aan gevaarlijke stoffen.

### *Project MKB Nederland*

#### **Terugblik**

In 2021 heeft MKB-Nederland het project 'RI&E goed geregeld in het MKB' afgerond. Er is een '[Stappenplan RI&E dienstverlening](#)' opgeleverd. Iedere stap kent een aantal instaptips én verdiepende tips. Er zijn instaptips gemaakt voor brancheorganisaties die (nog) geen eigen branche-RI&E hebben of hun dienstverlening starten. Brancheorganisaties die al wel een branche-RI&E hebben, maar waar nog weinig bedrijven aan deelnemen kunnen deze tips ook gebruiken. De verdiepingstips bestaan uit ideeën en suggesties voor brancheorganisaties die dienstverlening hebben ontwikkeld en willen groeien in het aantal bedrijven met een RI&E.





## Jasper Ceelen

Product owner Route naar RI&E (TNO)

“

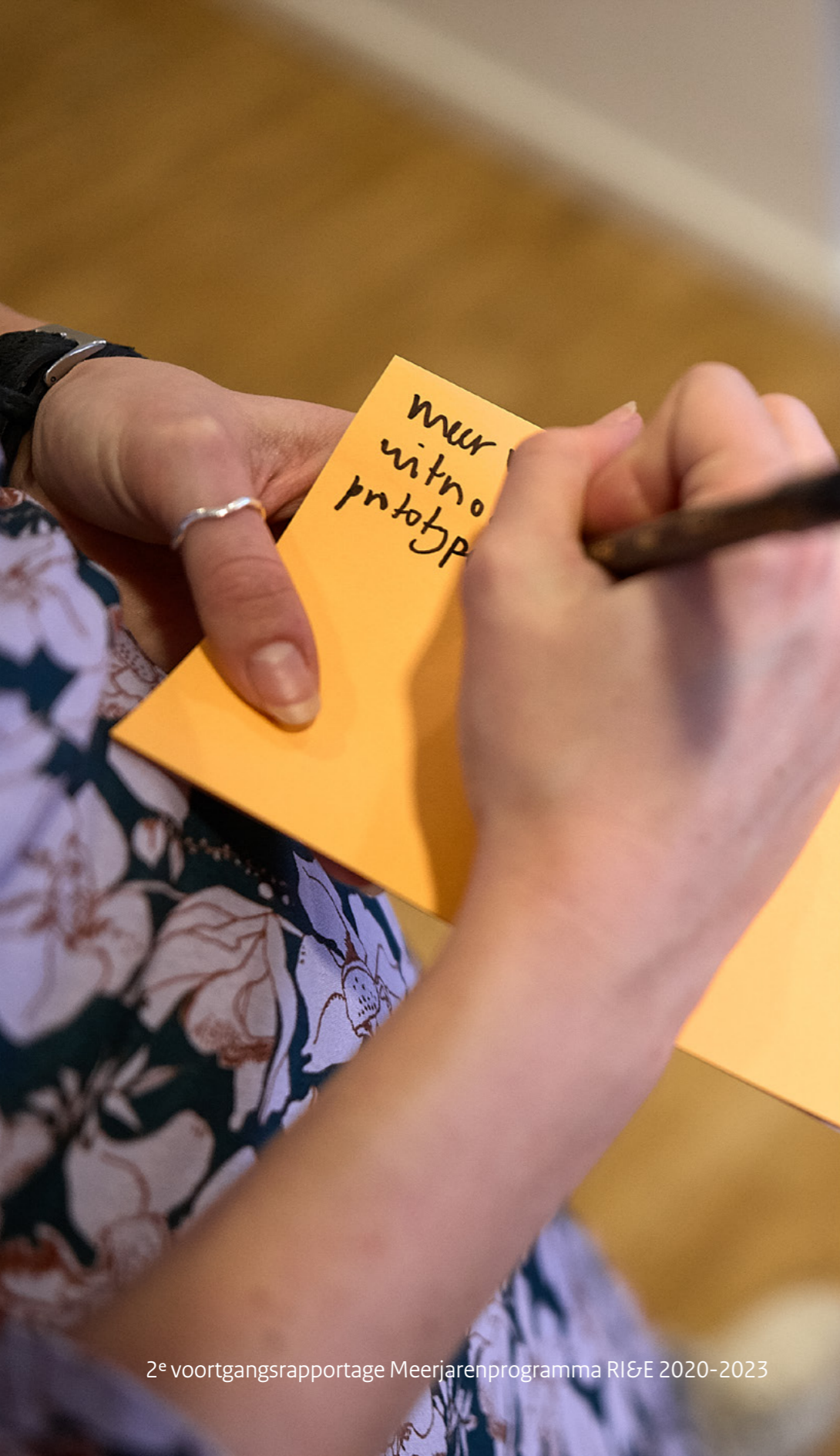
Route naar RI&E maakt gezond en veilig werken toegankelijk voor kleine werkgevers. We bieden werkgevers een laagdrempelige manier om aan de slag te gaan met de RI&E en om werknemers daarbij te betrekken.

Als product owner is het mijn verantwoordelijkheid dat de investering in Route naar RI&E zoveel mogelijk oplevert voor de eindgebruikers en stakeholders.

De grootste uitdaging voor ons als productteam is om de juiste balans te vinden tussen volledigheid en gebruiksvriendelijkheid.

In augustus 2021 hebben we versie 2 van Route naar RI&E opgeleverd. Een flinke sprong vooruit! Ondertussen werken we verder aan de volgende versie en ligt er een mooie roadmap voor de doorontwikkeling. Met elke verbetering die we doorvoeren maken we de werkvloer in Nederland hopelijk een stukje veiliger.

”



## Programmaliijn 3

# Toezicht en handhaving



### Doelstelling

Intensiveren Toezicht.

De Inspectie SZW werkt toe naar intensiever toezicht. Daarbij wordt gezocht naar nieuwe manieren om toezicht efficiënter en effectiever in te richten.

### Invulling tweede fase

- **Werkgevers zonder een RI&E:** Het inspectieproject arbozorg tracht door middel van een getrapte aanpak een optimaal bereik en effect tot naleving te realiseren bij werkgevers zonder RI&E. De getrapte aanpak bestaat uit (1) voorlichting en aankondiging, (2) opvraag en beoordeling van de basisdocumenten en (3) handhaving.
- **Werkgevers met een RI&E:** Bij het inspectieproject arbozorg staat ook de kwalitatieve naleving centraal: een volledige en actuele RI&E die doorwerkt op de werkvloer. De inzet op combinatie van kwantitatieve en kwalitatieve naleving zorgt naar verwachting voor het grootste effect op gezond en veilig werk.
- **Bevorderen motivatie:** Met de getrapte aanpak van het inspectieproject arbozorg die start met voorlichting en sluit met handhaving wordt getracht de intrinsieke en extrinsieke motivatie van werkgevers voor naleving te stimuleren.
- **Borging:** De nieuwe manier van toezichthouden op de RI&E, vanaf dit jaar samengevat in één aanpak “Inspectieproject arbozorg 2022”, wordt aankomende tijd toegepast en doorontwikkeld.



## Programmaliijn 3 Toezicht en handhaving

### Administratieve handhaving

#### Terugblik

In 2021 voerde de Inspectie het project Administratieve Handhaving RI&E uit die voortvloeit uit de pilot in 2020. De werkwijze is doorontwikkeld op basis van de verbeterpunten uit de evaluatie van de pilot. Doel van het project is om digitaal te controleren op de aanwezigheid van de RI&E, het bijbehorende plan van aanpak en het basiscontract. In totaal zijn 2.000 administratieve controles uitgevoerd. De opvraag van de documenten, de beoordeling en de handhaving gebeurde volledig administratief en digitaal. De controles vonden plaats bij hoveniers, werkgevers in de bouwmaterialenindustrie en in de vervaardiging van computers.

### Sectoraanpak arbozorg

#### Terugblik

In 2021 is de sectoraanpak arbozorg gecontinueerd in de sectoren houtverwerkende industrie en de papier- en kartonindustrie. Opnieuw is gekozen voor sectoren die zich kenmerken door lage naleving van de arbozorgverplichtingen gecombineerd met grote arbeidsrisico's. Het doel van het project is om de arbeidsveiligheid van werkgevers te verbeteren middels het arbozorgsysteem. De werkwijze bestond uit een stapsgewijze inzet van handhavingsinstrumenten. Er is gestart met een vooraankondigingsbrief begeleid met een communicatiecampagne. Daarna zijn de RI&E, het bijbehorende plan van aanpak en het basiscontract digitaal opgevraagd. De Inspectie heeft de documenten beoordeeld op aanwezigheid en op een aantal inhoudelijke punten (kwaliteit). Werkgevers die stukken niet aanleverden zijn fysiek bezocht en kregen een boete indien zij niet over de stukken beschikten. In totaal zijn 417 werkgevers op deze wijze gecontroleerd.

In 2021 is een effectonderzoek uitgevoerd naar de [sectoraanpak arbozorg garages](#) uit 2020. Er is onderzocht (1) in hoeverre de ingezette interventies

ertoe geleid hebben dat garagehouders hun RI&E (inclusief plan van aanpak) op orde hebben gebracht, en (2) wat de impact daarvan was op de arbeidsveiligheid in de praktijk bij deze werkgevers. Het onderzoek laat positieve resultaten zien.

- 48% van de werkgevers uit het project is aangezet om de RI&E op te stellen (of aan te passen).
- De meeste garagehouders zien vanuit veiligheidsoogpunt het nut in van een RI&E.
- Sommige werkgevers zouden geen RI&E opstellen als ze de brief van de Inspectie niet hadden gekregen, met als argument dat ze vanuit andere organisaties aan allerlei veiligheidsvoorwaarden moeten voldoen. Bovendien vinden de garagehouders uit het onderzoek dat ze al grotendeels veilig werken. Dit alles maakt dat ze een RI&E niet persé nodig vinden. Ze zijn van mening dat een veiligheidscultuur waarin werknemers veilig werken en elkaar aanspreken, hetgeen is dat er in de praktijk eigenlijk toe doet.
- Er ligt in de optiek van de werkgevers nog een taak voor de overheid en andere stakeholders (de branche) om de RI&E gebruikersvriendelijker te maken zodat het gebruik in de MKB-praktijk toeneemt.

## Inspectieproject arbozorg 2022

### Vooruitblik

De Inspectie zal in 2022 beide aanpakken – project ‘administratieve handhaving’ en ‘sectoraanpak arbozorg’ – samenvoegen tot één integrale en uniforme aanpak. Op deze manier wordt een optimale effectieve en efficiënte werkwijze gerealiseerd. Het inspectieproject arbozorg 2022 kent een getrapte uitvoering.

Gestart wordt met een

- (1) campagne en versturing van aankondigings- en verzoekbrieven,
- (2) schriftelijke opvraag en controle van aanwezigheid van de basisdocumenten, waarna
- (3) een kwalitatieve, inhoudelijke controle en eventueel nog een
- (4) fysieke controle ter afsluiting.

In het [Jaarplan 2022 van de Inspectie SZW](#) staat de ambitie rondom arbozorg geformuleerd.

## Verkenning digitaal handhaven

### Terugblik

In 2021 is een verkenning uitgevoerd van een aantal scenario's voor het grootschalig toepassen van de werkwijze 'administratie handhaving'. Een dergelijke werkwijze kan bijdragen aan de naleving op de RI&E. Het eindrapport van deze eerste verkenning is in maart 2022 opgeleverd. Hierin worden drie scenario's geschetst voor grootschalig digitaal inspecteren. De grove berekeningen in het rapport maken duidelijk dat grootschalig digitaal inspecteren alleen gerealiseerd kan worden met substantiële financiële investeringen in zowel capaciteit als ICT-ondersteuning. Daarbij is hiervoor (op de huidige arbeidsmarkt schaarse) ICT-expertise nodig. Ondanks deze uitdagingen kan grootschalig digitaal inspecteren een belangrijke innovatie voor de toekomst zijn.

### Vooruitblik

De uitkomst van de verkenning wordt gelijktijdig met de 2de voortgangsrapportage Meerjarenprogramma RI&E gepubliceerd. In 2022 vindt verdere besluitvorming plaats en worden de vervolgstappen voor dit traject bepaald.



## John van der Pouw Kraan

Ondernemer/Eigenaar van More than Games

“

*Toezicht en handhaving is essentieel en klinkt voor sommige ondernemers niet gelijk positief. Ik geloof dat het niet zo hoeft te zijn.*

*Als jij als ondernemer je bedrijf en dus de RI&E op orde wilt hebben, dan kan Inspectie juist ondersteuning bieden. Het is een extra bevestiging voor jouw plan van aanpak en geeft wellicht nieuwe inzichten om de werkplek nog veiliger en beter te maken.*

*Dit kan resulteren in een goede bedrijfscultuur waar zowel werkgever als werknemer van profiteert.*

”



## Meer informatie en vragen

Voor reacties en vragen kunt u contact opnemen met het Ministerie van Sociale Zaken en Werkgelegenheid: [impulsrie@minszw.nl](mailto:impulsrie@minszw.nl).

Dit is een uitgave van het:

## Ministerie van Sociale Zaken en Werkgelegenheid

Postbus 90801 | 2509 LV Den Haag

<https://www.rijksoverheid.nl/ministeries/ministerie-van-sociale-zaken-en-werkgelegenheid>

januari 2022