



Rijksoverheid

Startnotitie Nationaal Programma Landelijk Gebied

10 juni 2022



Inhoud

1	Nationaal programma voor transitie landelijk gebied	7
2	Inhoudelijke reikwijdte en vraagstukken	11
3	Structurerende keuzes, (regionale) doelen en uitgebreide toelichting stikstof	17
4	Status: Programma als uitwerking Nationale Omgevingsvisie	35
5	Rijksbrede, interbestuurlijke en maatschappelijke samenwerking	39
6	Samenhang NPLG en andere trajecten in het landelijk gebied	43
7	Gebiedsprogramma's, transitiefonds en onontkoombaarheid	49
8	Vervolgproces en planning	57
9	Ter afsluiting	61
	Bijlage structurerende keuzes en doelen	65

Samenvatting

Het landelijk gebied zal flink moeten veranderen. We willen de kwaliteit van onze natuur verbeteren, ons watersysteem robuuster en gezonder maken en op weg naar een klimaatneutraal landelijk gebied. De natuur kan niet langer meer wachten en op meerdere vlakken zullen grote stappen moeten worden gezet, niet in de laatste plaats op het terrein van de overbelasting aan stikstofdepositie. Een forse inzet op natuurherstel en -behoud is ook nodig om zo ruimte te creëren voor duurzame economische en maatschappelijke ontwikkelingen. Daarnaast geldt dat Nederland zich op meerdere terreinen Europees en internationaal verplicht heeft aan diverse natuur-, water- en klimaatdoelstellingen. Vanwege de samenhang met een toekomstbestendige ontwikkeling van de landbouw en het belang van voedselzekerheid wordt het de Kamerbrief perspectieven voor agrarische ondernemers gelijktijdig met deze startnotitie gepubliceerd.

Het Nationaal Programma Landelijk Gebied (NPLG) is een beleidsprogramma onder de Nationale Omgevingsvisie met het Ministerie van Landbouw, Natuur en Voedselkwaliteit, het Ministerie van Infrastructuur en Waterstaat en het Ministerie van Binnenlandse Zaken en Koninkrijksrelaties als opdrachtgevers. Het Rijk neemt in (de gebiedsprogramma's van) het NPLG de gebiedsgerichte opgaven en maatregelen op voor natuur, stikstof, landbouw, water, bodem en klimaat. In het NPLG zijn de EU-verplichtingen leidend: Vogel- en Habitatrichtlijn, Kaderrichtlijn Water (KRW) en (onder meer) de Europese Klimaatwet voor broeikasgassen. In het coalitieakkoord is het hoofddoel van het NPLG vastgelegd; het toekomstbestendig ontwikkelen van het landelijk gebied. Naast reeds beschikbare budgetten komt er een transitiefonds landelijk gebied en natuur met daarin 24,3 miljard euro om tot en met 2035 financieel bij te dragen aan de genoemde internationale verplichtingen. De middelen zijn specifiek bedoeld om invulling te geven aan de nationaal wettelijk verplichte doelstellingen op het gebied van stikstof, klimaat en water.

De scope van het NPLG is in deze startnotitie vastgelegd, ook in relatie tot nauw verbonden trajecten en trajecten met meekoppelkansen op nationaal, regionaal en lokaal niveau, zoals luchtkwaliteit en zoönosen. Het NPLG legt structurerende, richtinggevende keuzes en (regionale) doelen vast, als basis voor integrale provinciale programma's landelijk gebied – korthedshalve 'brede gebiedsprogramma's' genoemd. Het Rijk geeft deze voor nu richtinggevend mee aan de regionale overheden, onder regie van de provincies. De keuzes en doelen zijn in deze startnotitie deels al vastgelegd en moeten komende maanden deels nog verder uitgewerkt worden. Met deze startnotitie NPLG worden de al bekende keuzes en doelen meegegeven, zoals richtinggevende emissiereductiedoelen voor stikstof per gebied, de doelen voor de Kaderrichtlijn Water en eerste beelden wat de keuze voor water en bodem sturend uit het coalitieakkoord betekent. Daarmee is de startnotitie de aftrap van een langjarig transitieproces en partnerschap, waarbij het Rijk de medeoverheden uitnodigt om het NPLG samen verder uit te werken. In oktober volgen de aanvullende doelen vanuit NPLG (zoals de uitwerking voor waterberging en definitieve provinciale klimaatdoelen) tegelijk met de andere ruimtelijke keuzes voor bijvoorbeeld woningbouw. Zo ontstaat een gebiedsgericht integraal kader voor de uitwerking van het NPLG waarbinnen doelstellingen in samenhang worden gezien en als zodanig bijdragen aan het noodzakelijk natuurherstel en -behoud evenals de klimaat- en waterverplichtingen.

Volgend uit de afspraken in het Programma Stikstofreductie en Natuurverbetering (PSN) worden de stikstof- en natuurdoelen uiterlijk in juli 2023 verplicht en onontkoombaar ruimtelijk uitgewerkt en vastgelegd in een gebiedsplan. Vanuit de NPLG-ambitie wordt dit samen met de andere uitgewerkte doelen voor natuur, water en klimaat, en de wisselwerking met de verduurzaming van de landbouw en de sociaaleconomische ontwikkelingen, opgenomen in de eerste versie van de brede gebiedsprogramma's.

De uitwerking van deze gebiedsprogramma's vraagt een enorme inspanning van de decentrale overheden met het Rijk als samenwerkingspartner. Maatschappelijke partners, zoals ondernemers, worden hier ook bij betrokken, en ook de betrokkenheid van grondeigenaren en grondgebruikers is cruciaal. Bottom-up initiatieven kunnen hierbij goed benut worden. Ook bij de uitwerking van het ontwerpprogramma NPLG worden naast het Rijk de provincies, waterschappen, gemeenten en de maatschappelijke partners betrokken.

Voor de uitwerking van de richtinggevende stikstofdoelen per gebied zijn afgelopen tijd flinke stappen gezet, de resultaten zijn opgenomen in deze startnotitie. In het toekomstperspectief landbouw (Kamerbrief perspectieven voor agrarische ondernemers van 10 juni 2022) worden beleidsmatige keuzes gemaakt. Randvoorwaarde is dat duidelijkheid wordt geboden over hoe het perspectief voor de agrarische ondernemers er uitziet, gebiedsgericht in aanpak en beleid. De concrete uitwerking van water en bodem als sturend principe zal in september gereed zijn. Komende maanden wordt de wijze waarop de verschillende doelen en maatregelen in de gebiedsprogramma's geïntegreerd en onontkoombaar vastgelegd gaan worden verder uitgewerkt. Andere belangrijke bouwstenen die op dit moment verder uitgewerkt worden zijn de besteding van de middelen uit het Transitiefonds landelijk gebied en natuur, de spelregels voor de beoordeling en realisatie van de gebiedsprogramma's (denk aan eisen aan het detailniveau) en de wijze waarop onontkoombaarheid steviger invulling krijgt.

De belangrijkste mijlpalen voor het NPLG zijn: de al bekende keuzes en doelen beschikbaar voor de regionale overheden (met deze startnotitie), aangevulde keuzes en doelen beschikbaar voor de regionale overheden (oktober), hoofdlijnen NPLG naar de Tweede Kamer (oktober), uitgewerkt ontwerpprogramma NPLG inclusief planMER (voorjaar 2023), integrale provinciale gebiedsprogramma's (1 juli 2023). Dit sluit aan bij de lijn uit de Ruimtelijke Ordeningsbrief van 17 mei, met dezelfde mijlpalen op weg naar wederkerige afspraken in oktober 2023 die het ruimtelijk arrangement per provincie vormen.

Tot de primaire doelgroep van deze startnotitie behoren alle betrokken overheden, maatschappelijke partners zoals ondernemers, en het parlement.

Startnotitie samengevat in 1 alinea:

De startnotitie NPLG geeft een aanzet voor de uitwerking van de kerndoelen natuur (waaronder de stikstof-aanpak), water en klimaat tot regionale doelen en structurerende keuzes, met onder andere de relatie met de landbouw. Die vormen de basis voor de uitwerking van de brede provinciale gebiedsprogramma's. Ook geeft de startnotitie de eerste (ruimtelijke) consequenties van deze doelen en structurerende keuzes. In de periode tot oktober worden de doelen en keuzes verder uitgewerkt en aangevuld en vormen zo een tweede ronde input voor de gebiedsprogramma's. Daarbij geeft de startnotitie NPLG aan hoe de samenhang is met andere (Rijks)programma's in het landelijk gebied. De startnotitie NPLG beschrijft tevens de wijze waarop de overheden en maatschappelijke partijen de komende tijd samen vorm geven aan de uitwerking, dat dit onontkoombaar tot resultaten moet leiden en hoe dit samenhangt met het transitiefonds landelijk gebied en natuur.

Dark blue horizontal bar

Blue horizontal bar

Light blue horizontal bar

Grey horizontal bar

Orange horizontal bar

Yellow horizontal bar

Green horizontal bar

Brown horizontal bar

Red horizontal bar



1 Nationaal programma voor transitie landelijk gebied

Het landelijk gebied staat aan de vooravond van grote veranderingen. De natuur en waterkwaliteit staan onder druk en het klimaat verandert. We moeten de biodiversiteit herstellen en een balans bereiken tussen wat de natuur kan dragen en wat we als samenleving van haar vragen. Ook de draagkracht van ons het bodem- en watersysteem wordt op veel plekken overschreden.

Alle benodigde veranderingen om het tij te keren hebben een zichtbare weerslag op de fysieke ruimte, de regionale en lokale economie en de sociale cohesie van het landelijk gebied. Om de transitie van het landelijk gebied in goede banen te leiden is een brede aanpak nodig met scherpe keuzes en maatregelen. Ook in samenhang met de andere veranderingen in het landelijk gebied, zoals de aanpassingen in de energievoorziening en de bouw van nieuwe en bereikbare woningen. Het kabinet heeft al richting gegeven op hoofdlijnen en proces, met name in de *Hoofdlijnen van de gecombineerde aanpak van natuur, water en klimaat in het landelijk gebied, en van het brede stikstofbeleid* (1 april 2022) én in de *Ruimtelijke Ordeningsbrief* (17 mei 2022). Het kabinet heeft in het coalitieakkoord een Nationaal Programma Landelijk Gebied (NPLG) en extra middelen in een transitiefonds opgenomen, met als hoofddoel de toekomstbestendige ontwikkeling van het landelijk gebied met toekomstperspectief voor de landbouw. In deze startnotitie schetsen we uitgangspunten, ambities en context van het NPLG.

Water- en bodemsysteem leidend

In het coalitieakkoord is ook vastgelegd dat de draagkracht van het water- en bodemsysteem sturend wordt bij het landgebruik in het landelijk gebied. Dat draagt bij aan het voldoen aan internationale verplichtingen op het gebied van natuur, klimaat en water én aan een klimaatbestendige inrichting en beheer van het landelijk gebied. Het kabinet heeft daarbij in het coalitieakkoord gekozen voor een brede aanpak, waarin de natuuraanpak, waar de stikstofaanpak een belangrijk onderdeel van uitmaakt, samengaat met de aanpak van andere opgaven zoals klimaat- en waterkwaliteit. Dit betekent dat de keuzes voor een gebied ook in het licht van andere doelstellingen dan die voor stikstofgevoelige Natura 2000-habitats houdbaar moeten zijn.

Keuzes nodig

Een passende inrichting van het landelijk gebied biedt ook kansen voor bijvoorbeeld nieuwe economische perspectieven, functiecombinaties, verduurzaming, versterken van gebiedsidentiteit en kenmerken, en daarmee verhoging van de kwaliteit van de leefomgeving. Maar de transitie zal in de schaarse ruimte die we in Nederland hebben ook leiden tot spanning met andere belangen, zoals verstedelijking en de energietransitie. Bepaalde gebieden ontzien van opgaven betekent intensiever gebruik van een gebied elders. Er zijn keuzes nodig. Deels zijn die vastgelegd in deze startnotitie, deels worden die komende maanden uitgewerkt en op 1 oktober vastgelegd.

**Het NPLG bevat in de kern:**

1. De kaderstellende doelen voor onder andere emissiereductie van stikstof, broeikasgassen en waterkwaliteit: dat is het 'wat'.
2. De structurerende keuzes, zoals het bodem- en watersysteem leidend maken bij ruimtelijke planvorming: dat is het 'hoe'.

Dit werken we verder uit in een ruimtelijke strategie tot een richtinggevend kader voor de gebiedsprogramma's in nauwe samenhang met de Kamerbrief perspectieven voor agrarische ondernemers met beleidsmatige keuzes, dat tegelijk met deze startnotitie verschijnt.

Dark Blue

Blue

Light Blue

Grey

Orange

Yellow

Green

Brown

Red



2 Inhoudelijke reikwijdte en vraagstukken

Het Nationaal Programma Landelijk Gebied (NPLG) richt zich op drie kerndoelen: het in een samenhangende aanpak realiseren van de Europese internationale verplichtingen op het terrein van (1) natuur (met als onderliggend doel de stikstofopgave), (2) water en (3) klimaat. Deze doelen hangen sterk samen en zijn sterk normerend. Nederland is als EU-lidstaat juridisch verplicht eraan te voldoen. Maar het halen van de doelen is uiteindelijk vooral gericht op het waarmaken van een gedragen perspectief voor mensen, bedrijven en natuur. Deze doelen hebben ook een sterke relatie met andere opgaven en belangen in het landelijk gebied (zie paragraaf 6).

De samenhang van de drie kerndoelen en de maatregelen die nodig zijn om de doelen te realiseren is de reden ze samen te brengen in het NPLG. Zo creëren we synergie en voorkomen we situaties waarbij maatregelen voor de verschillende doelen strijdig zijn met elkaar (als bijvoorbeeld urgente stikstofmaatregelen ten koste gaan van maatregelen voor KRW of het klimaatprobleem). In het NPLG moeten de kortere en lange termijn goed met elkaar verbonden worden. Het tempo van de uitwerking van de stikstofmaatregelen om het wettelijke stikstofdoel voor 2030 te realiseren, is leidend voor het algemene tempo van de stappen in de lange termijntransitie in het NPLG. Ook voor de opgaven van de Europese Kaderrichtlijn Water (KRW) is de druk hoog: in 2027 moeten de benodigde maatregelen genomen zijn. Voor klimaat moeten in 2030 tussendoelen behaald zijn op weg naar een klimaatneutrale samenleving in 2050.

Het NPLG gaat sturen op de ruimtelijke consequenties van de drie doelstellingen. Via structurende keuzes helpt het NPLG alle benodigde veranderingen in het landelijk gebied zoveel mogelijk in samenhang vorm te geven. Het NPLG werkt het benodigde ruimtegebruik uit in relatie tot de transitie van de landbouw, van de beoogde nieuwe natuur en van de natuurinclusieve landbouw, met zoals gezegd het bodem- en watersysteem als vertrekpunt. Daarnaast maken de leefbaarheid en vitaliteit van het landelijk gebied en het realiseren van een goede omgevingskwaliteit integraal onderdeel uit van de afwegingen.

De drie kerndoelen toegelicht

1. Natuur

Voor de Vogel- en Habitatrichtlijn (VHR) hebben de verplichtingen betrekking op de instandhouding van Europees beschermde soorten en habitats binnen Natura 2000-gebieden, maar ook daarbuiten. Het NPLG draagt bij aan de realisatie van die internationale verplichting. Op dit moment vormt de overbelasting van stikstofdepositie in N2000-gebieden een grote belemmering om te voldoen aan de verplichtingen van de VHR, met alle gevolgen van dien. Het is in dit kader dat het realiseren van de wettelijke stikstofdoelstellingen, ofwel het terugbrengen van deze overmatige depositie, van groot belang is. In het coalitieakkoord heeft het kabinet aangekondigd de huidige wettelijke omgevingswaarde voor stikstofdepositie voor 2035 uit de Wet stikstofreductie en natuurverbetering naar voren te halen. Dit betekent dat in 2030 74% van het stikstofgevoelig Natura 2000-areaal onder de kritische depositiewaarde moet zijn gebracht. In 2025 is dit conform de wettelijke verplichting 40% van dat areaal.

2. Water

Vanuit de KRW, de Nitraatrichtlijn en de EU Grondwaterrichtlijn wordt in het NPLG de kwaliteit van oppervlakte- en grondwater meegenomen, voor zover beïnvloed door landbouw (nutriënten en gewasbeschermingsmiddelen). Ook de grondwaterkwantiteit is onderdeel van de KRW en wordt dus meegenomen. Waterkwantiteit (droogte en wateroverlast) is onderdeel van het NPLG voor zover noodzakelijk voor natuur en landbouw, immers zonder water geen natuur en geen landbouw.

Grondwateronttrekkingen en vasthouden van water zijn daarmee dus ook onderdeel van het NPLG. In 2027 moeten de benodigde KRW-maatregelen genomen zijn.

Uitvoering Kaderrichtlijn Water

Op 18 maart 2022 zijn de Stroomgebiedbeheerplannen 2022-2027 voor de KRW vastgesteld. Hierin staan de waterkwaliteitsdoelen, de opgaven en de maatregelen van alle waterbeheerders voor de komende 6 jaar. Gezien de grote opgave vanuit de landbouw wordt aangesloten bij de transitie van het landelijk gebied. Daarbij wordt specifiek ingezet op grootschalig herstel van beekdalen op zandgrond. Door het zoeken van meekoppelkansen, zullen de overige maatregelen voor stikstof en klimaat ook positief kunnen bijdragen aan verbetering van de doelen van de KRW. In 2024 zal een tussenevaluatie plaatsvinden van de uitvoering van maatregelen in de Stroomgebiedbeheerplannen. Dit gebeurt onder meer in samenhang met de maatregelen in het 7^e Actieprogramma Nitraatrichtlijn en de provinciale gebiedsprogramma's. Indien nodig zal aan de hand van uitkomsten van de evaluatie worden bijgestuurd.

3. Klimaat

De internationale klimaatafspraken, de Europese klimaatwetgeving, de nationale Klimaatwet en het Klimaatakkoord landbouw en landgebruik (terugdringen broeikasgassen door landbouw en landgebruik) bepalen de opgave voor landbouw en landgebruik: veeteelt, glastuinbouw, veenweide, landbouwbodems en bomen, bossen en natuur. Met het coalitieakkoord is het nationale reductiedoel in de Klimaatwet aangescherpt. Hier zijn indicatieve emissiedoelen voor 2030 van afgeleid voor de sectoren. Op basis van de ramingen in de Klimaat- en Energieverkenning 2022 worden definitieve restemissiedoelen 2030 voor alle sectoren, en dus ook voor de landbouw en voor het landgebruik, vastgesteld. De hiervoor benodigde broeikasgasreductie zal voor een belangrijk deel gerealiseerd moeten worden met de integrale aanpak in het landelijk gebied. In het coalitieakkoord is een indicatieve broeikasgasreductie van 5 megaton gekoppeld aan deze aanpak. De klimaatopgave voor de glastuinbouw maakt overigens geen onderdeel uit van de integrale aanpak in het landelijk gebied.

Uitgangspunt van de integrale gebiedsprogramma's moet zijn dat er in elk geval geen (lokale) verslechtering optreedt in luchtkwaliteit en leefbaarheid (inclusief geur) en waar mogelijk een verbetering, zeker met het oog op de verwachte Europese aanscherpingen van de eisen aan de luchtkwaliteit.

Emissie en depositie van stikstof

NPLG gaat niet over de aanwending van stikstofruimte die ontstaat. Voor de doelen in het NPLG die samenhangen met emissie en depositie van stikstof, andere nutriënten, gewasbeschermingsmiddelen en broeikasgassen ligt de focus op de landbouw als belangrijkste ruimtegebruiker en emissiebron in het landelijk gebied, en binnen de landbouw op de relevante sectoren in het bijzonder de veehouderij, de akkerbouw en de (glas-)tuinbouw. Stikstofbronnen uit andere sectoren dragen op een evenredige manier bij aan stikstofreductie. Dit loopt via het spoor van het structurele stikstofpakket en via het klimaatbeleid. In de gebiedsprogramma's kunnen lokale stikstofbronnen buiten de scope van het NPLG meegenomen worden als daarmee op een even zo effectieve, of effectievere wijze de doelstellingen van het NPLG kunnen worden bereikt. Dit is analoog aan het 'omwisselbesluit' uit Ruimte voor de Rivier, zie ook de toelichting bij het wetsvoorstel voor het transitiefonds. Met de buitenlandse aanpak uit het stikstofspoor wordt bovendien ingezet op reductie van buitenlandse emissies en depositie in Nederland.

Toekomstperspectief landbouw (Kamerbrief perspectieven voor agrarische ondernemers van 10 juni 2022)

Mede afhankelijk van de toekomstvisie op de landbouw van de provincies en de gebiedspartners en de vaak gebiedspecifieke omstandigheden moet regionaal de ontwikkelrichting en ruimte voor de landbouw worden bepaald. Een langjarig economisch perspectief voor de landbouw- en tuinbouw is van belang bij het opstellen van de brede gebiedsprogramma's. Het aantal boeren en tuinders zal de komende jaren verder afnemen in Nederland.

De redenen om te stoppen kunnen heel divers zijn: er zijn bedrijven zonder bedrijfsopvolger, bedrijven die economisch onvoldoende presteren waardoor het onmogelijk wordt investeringen te financieren of bedrijven kunnen of willen hun bedrijfsvoering niet zodanig aanpassen dat die past bij scherpe ecologische opgaven in het gebied, bijvoorbeeld door de nabijheid van een Natura-2000 gebied. Streven is dat de land- en tuinbouwers die hun bedrijf wel willen voortzetten een langjarig renderend perspectief hebben na het uitvoeren van het gebiedsprogramma. Deze bedrijven moeten zicht hebben op een toereikende en houdbare Natuurbeschermingsvergunning. Zonder een succesvolle transitie van de landbouw en het landelijk gebied is het behalen van de verplichte milieu- en natuurdoelstellingen niet mogelijk.

De ontwikkeling van landbouwbedrijven kan gericht zijn op innovatie, extensivering, omschakelen naar nieuwe vormen van landbouw, verbreding van de bedrijfsvoering of combinaties hiervan en verplaatsing of beëindiging van bedrijven. Op basis van het toekomstperspectief landbouw wordt in overleg met provincies en betrokken agrarische partijen uitgewerkt welke bedrijfsvormen voor landbouwbedrijven binnen de gebiedsdoelen mogelijk zijn met inachtneming van het beperken van zoönosenrisico's in bijvoorbeeld veedichte en waterrijke gebieden. En daarnaast welke voorwaarden en ondersteuning vanuit de overheid, banken en tussenhandel nodig zijn voor toekomstbestendige bedrijven met economisch perspectief. Hiervoor zal instrumentarium worden uitgewerkt en aangeboden. Bovendien wordt gebruik gemaakt van de mogelijkheden voor gebiedsgerichte samenwerking en investeringen uit het Gemeenschappelijk Landbouwbeleid via het Nationaal Strategisch Plan (GLB-NSP), zoals voor groenblauwe diensten.

Keuzes rond de woningbouwopgave, bedrijventerreinen, infrastructuur, datacenters en de energietransitie worden niet vanuit het NPLG voorbereid, maar vanuit andere programma's van het Rijk. In paragraaf 6 beschrijven we hoe de koppeling wordt gelegd.



Dark Blue

Blue

Light Blue

Grey

Orange

Yellow

Green

Brown

Red



3 Structurerende keuzes, (regionale) doelen en uitgebreide toelichting stikstof

Het NPLG werkt de kerndoelen verder uit tot (regionale) doelen (het ‘wat’) en structurerende keuzes (het ‘hoe’). Die geven richting aan de brede gebiedsprogramma’s van de provincies. Alle betrokken overheden geven aan dat zij behoefte hebben aan scherpe keuzes vanuit het Rijk, anders worden er geen knopen doorgemaakt bij tegenstrijdige belangen en is de benodigde transitie niet haalbaar. Als eerste worden de richtinggevende stikstofdoelen per gebied uitvoerig toegelicht, omdat daar afgelopen tijd flinke stappen zijn gezet. Vervolgens wordt ook de stand van zaken voor de andere doelen beschreven, die komende maanden gedeeltelijk nog verder worden uitgewerkt.

Wat zijn structurerende keuzes?

De term ‘structurerende keuzes’ is na het verschijnen van het interdepartementaal beleidsonderzoek ruimtelijke ordening door het NPLG omarmd. Het NPLG omschrijft dit als beleidsuitspraken over de (on-)wenselijkheid van (nieuwe) activiteiten in het landelijk gebied ten opzichte van andere activiteiten/functies in het ruimtegebruik, of ten opzichte van het functioneren van het water- en bodemsysteem, resulterend in een ruimtelijke strategie op hoofdlijnen. Daarmee stuurt het Rijk globaal op randvoorwaarden voor locatie- en inrichtingskeuzes, waarbij onder meer geanticipeerd wordt op de klimaatveranderingen.

Het NPLG brengt in deze startnotitie alle bestaande doelen en gemaakte structurerende keuzes bijeen, is waar nodig aanjager voor het formuleren van andere doelen en keuzes en (regionale) uitwerking door de beleidsverantwoordelijke rijksonderdelen én stuurt via de uitwerking daarvan in brede gebiedsprogramma’s NPLG op de realisatie van de doelen. Met deze startnotitie worden de keuzes en doelen - voor zover al bekend - vanuit het Rijk aan de provincies meegegeven. In deze paragraaf zijn de resultaten opgenomen, in bijlage 1 staat de meer gedetailleerde uitwerking. Als eerste een uitgebreide toelichting op de nieuwe uitwerking voor stikstof.

Richtinggevende Stikstofdoelen per Gebied

Van nationale omgevingswaarde naar richtinggevende doelen voor gebiedsprocessen

In de Wet stikstofreductie en natuurverbetering (WSN) is vastgelegd dat 74% van het stikstofgevoelige areaal van Natura 2000-gebieden (N2000) in 2035 onder de Kritische Depositiewaarde (KDW) moet zijn gebracht. De wettelijke verplichting ziet op het ambitieus verlagen van de overbelasting van stikstof op stikstofgevoelige gebieden, in de wetenschap dat dit ten dienste staat aan de realisatie van de instandhoudingsdoelstellingen die voortkomen uit de VHR. Met het coalitieakkoord heeft het kabinet besloten deze omgevingswaarde naar voren te halen naar 2030. Voor 2025 blijft de omgevingswaarde van 40% onder de KDW gelden. Invulling van de omgevingswaarden is van belang omdat sterke overbelasting door stikstof een van de belangrijkste drukfactoren op de natuur is, naast bijvoorbeeld hydrologiecondities of de inrichting van (leef)gebieden. De KDW is daarbij een belangrijke indicator: een overschrijding betekent dat niet langer op voorhand kan worden uitgesloten dat er een risico bestaat dat de kwaliteit van habitattypen wordt aangetast. Met de realisatie van de doelstelling voor 2030 wordt een grote bijdrage geleverd aan het uiteindelijke doel, voldoen aan de verplichtingen omtrent natuurherstel en -behoud in de Natura 2000-gebieden.

Omdat de landelijke omgevingswaarden geen sturing bieden op de vraag wáár stikstofreductie ruimtelijk gezien tot stand moet komen, maar dit vanuit het perspectief van de natuur wel van belang is, is er afgesproken om de benodigde stikstofreductie ruimtelijk te vertalen op een manier die recht doet aan de verscheidenheid van gebieden én de

omgevingswaarden uit de WSN. Deze ruimtelijke vertaling sluit aan bij het locatie-specifieke karakter van de instandhoudingsdoelen die gelden voor dier- en plantensoorten en habitattypen.

Proces

De landelijke omgevingswaarde voor stikstof (74% van het areaal onder de KDW in 2030) is naar *richtinggevende* gebiedsdoelen vertaald als input voor provinciale gebiedsprocessen en de concept gebiedsprogramma's van provincies. Vanwege het tempo en de complexiteit van de stikstofopgave is het immers van belang om tijdig in het (gebieds)proces zo veel mogelijk informatie en richting te hebben. Vervolgens volgt in juli 2023 de vaststelling van definitieve gebiedsdoelen in de gebiedsprogramma's. In het gebiedsproces kijken provincies samen met de gebiedspartners en betrokken stakeholders hoe deze doelen samen met de klimaat-, water- en natuurdoelen het beste behaald kunnen worden. Door naar meerdere doelstellingen tegelijk te kijken, kan de samenhang op maatregelniveau zo goed mogelijk worden geborgd en kunnen bijvoorbeeld lock-ins zoveel mogelijk worden voorkomen.

De depositiereducties als gevolg van de maatregelen die in de gebiedsprogramma's worden opgenomen, moeten bij elkaar opgeteld de landelijke omgevingswaarde voor 2030 behalen. Met de provincies is afgesproken dat het Rijk een besluit neemt over de richtinggevende doelen, waarbij het de inbreng van de provincies zo veel mogelijk heeft verwerkt. Het afgelopen jaar is daarvoor een zorgvuldig proces doorlopen waarbij Rijk en provincies met hulp van het RIVM verschillende benaderingen voor het ruimtelijk vertalen van de stikstofopgave hebben bekeken en afgewogen.

Relatie natuurdoelen, ecologische autoriteit en KDW

Nederland heeft zich via de Vogel- en Habitatrichtlijn (VHR) gecommitteerd aan belangrijke verplichtingen ten aanzien van de staat van de natuur. Stikstof is een van de belangrijkste drukfactoren waardoor de kwaliteit van de natuur onder druk staat. Inzet op stikstofreductie is daarom een onmisbare pijler om te komen tot de realisatie van het bovenliggende doel: de realisatie van de instandhoudingsdoelstellingen volgend uit de VHR. De KDW is daarbij een belangrijke, gekwantificeerde indicator voor de drukfactor stikstof: een overschrijding betekent dat niet langer op voorhand kan worden uitgesloten dat er een risico bestaat dat de kwaliteit van habitattypen wordt aangetast. Onder meer bij het toetsen van projecten voor vergunningverlening is de toename van stikstof, in relatie tot de KDW, een prominente factor. Bij realisatie van het uiteindelijke doel, voldoen aan de verplichtingen omtrent de instandhoudingsdoelstellingen die voortvloeien uit de VHR, gaat het echter niet om reductie van overmatige stikstofdepositie alleen. Uiteindelijk gaat het om het op orde brengen van de ecologische condities van een gebied in brede zin. Daarom is het ook belangrijk om rekenschap te geven van de andere drukfactoren op de natuur en de maatregelen die daarvoor nodig zijn om de gunstige staat van instandhouding te bereiken, bijvoorbeeld met het Programma Natuur. Met de natuurdoelanalyses, die worden getoetst door een onafhankelijke ecologische autoriteit, wordt breed gekeken naar wat er nodig is voor een goede staat van instandhouding. Stikstofreductie maakt daar een concreet en urgent onderdeel van uit. De ecologische autoriteit toetst de gebiedsprogramma's, gebruikmakend van de natuurdoelanalyses en de analyses van de KRW. Naast een toets op de ecologische effecten worden de provincies gevraagd bij het opstellen van de brede gebiedsprogramma's een sociaaleconomische impactanalyse voor de landbouw uit te voeren. Het kabinet kijkt eveneens naar de mogelijkheden om meet- en rekenmethodes te verbeteren, waarvoor onder andere het Nationaal Kennisprogramma Stikstof (NKS) is ingesteld. Daarnaast wil het kabinet een forse impuls geven aan het meten van emissies op bedrijfsniveau. Door meer en fijnmaziger te meten worden de rekenmethodes verbeterd.

Uitgangspunten

Rijk en provincies hebben gezamenlijk besloten de volgende uitgangspunten te hanteren bij de ruimtelijke vertaling:

- Het **tegengaan van verslechtering** en het verbeteren **van de staat van instandhouding** van de natuur in elk N2000-gebied staat centraal.
- **De kenmerken van het water- en bodemsysteem worden als onderlegger gebruikt voor de ruimtelijke verdeling van stikstofreductie.** Deze kenmerken vormen de ecologische grenzen voor de natuurkwaliteit én mogelijke activiteiten in een gebied. Hiermee wordt stikstofreductie – en de maatregelen die hiervoor nodig zijn – niet als afzonderlijke opgave aangevlogen, maar zo goed mogelijk gekoppeld aan de opgaven voor water, klimaat en de transitie van de landbouw in het gebied. Vertaald naar regionale stikstofreductiedoelen worden zo aan de voorkant de kaders gegeven waarbinnen verschillende ontwikkelrichtingen wel of niet mogelijk zijn, en wordt het risico op toekomstige lock-ins als gevolg van te nemen maatregelen verkleind.
- **De gebiedsdoelen zijn uitgedrukt in emissiereductie (uitstoot) van stikstof**, zodat er door de betrokken partijen gestuurd kan worden op de stikstofbron. Om ervoor te zorgen dat de emissiereductie ook leidt tot de benodigde reductie in stikstofdepositie op de desbetreffende N2000-gebieden, worden er naast deze emissiereductieopgave (in kton ammoniak - NH₃) ook beoogde depositiereducties per Natura-2000 gebied per provincie meegegeven. Hiermee wordt aangegeven wat de emissiedoelen naar verwachting aan depositiereductie zullen moeten opleveren in de N2000-gebieden.
- **De gebiedsdoelen zijn doelen voor de reductie van NH₃ emissies.** Eerdere analyses¹ hebben aangetoond dat voor reductie van NH₃ een gebiedsgerichte aanpak gericht op de locatie van de emissie effectief is ten opzichte van een generieke aanpak van reductie. Oftewel, hoe dicht een NH₃ emitter bij een natuurgebied ligt, hoe groter het effect op de depositie in dat gebied is. Omdat het grootste deel van de NH₃ emissie vanuit landbouwbronnen komt, zal de bijdrage aan de gebiedsdoelen voor NH₃ emissiereductie voornamelijk uit deze sector komen.
- In het model is nu een **generiek aandeel** opgenomen van 12kton NH₃ als vertrekpunt, maar dit kan op basis van extra inzet (zoals normering) naar boven bijgesteld worden.
- **De reductie van NO_x wordt gerealiseerd door generiek landelijk beleid** (onder andere Klimaatakkoord, Schone Lucht Akkoord, structurele aanpak stikstof) en Europese regelgeving. De reductie van NO_x die (landelijke) plaatsvindt, draagt zo bij aan reductie van de ‘stikstofdeken’. Verlaging van de deken is ook van invloed op reductie die daarnaast gebiedsgericht moet plaatsvinden. Omdat NO_x emissies van onder andere industrie en mobiliteit in het algemeen minder tot piekbelastingen in Nederlandse N2000-gebieden leiden, maar wel bijdragen aan deze ‘stikstofdeken’, is het bij deze sectoren effectiever om de stikstofbelasting via generiek beleid te verlagen. Dit is ook geconcludeerd in het rapport van het RIVM.² Waar dit effectief is, is er aanvullend ruimte in de gebiedsprocessen voor maatwerk, bijvoorbeeld ten aanzien van lokale piekbelasting. Dit geldt zowel voor bijvoorbeeld de agrarische als industriële sector.
- Zoals aangegeven in de *Hoofddlijnen van de gecombineerde aanpak van natuur, water en klimaat in het landelijk gebied, en van het brede stikstofbeleid* (1 april 2022) zet het kabinet in op een **evenredige bijdrage van alle sectoren** bij het terugdringen van de stikstofbelasting op de Nederlandse natuur - en daarmee het realiseren van de doelen uit de WSN. Komende maanden zal het kabinet hier concreter invulling aan geven door ook doelen en afspraken vast te stellen voor de reductiebijdrage van de sectoren mobiliteit en industrie. De timing

¹ RIVM 2021, Briefrapport ruimtelijke effecten zonering emissiereducties landbouw.

² Maas et al, Bijdrage aan de stikstofdepositie in de natuur vanuit de industrie, het verkeer en de consumenten, RIVM, 2021.

hiervan hangt samen met de doorrekeningen van de Klimaat en Energieverkenning 2022. Uiterlijk begin 2023 zullen deze doelen vastgesteld worden.

- **Bij de ruimtelijke vertaling van de stikstofreductie wordt uitgegaan van richtinggevend 39 kton NH₃ reductie.** Naar verwachting is 39kton emissiereductie van NH₃ nodig om ten minste de wettelijke omgevingswaarde van 74% onder de KDW te behalen.³ Dit komt overeen met een daling van ongeveer 40% van de stikstofemissies uit de landbouw, bovenop de verwachte daling uit het basispad (circa 10 kton NH₃) ten opzichte van ijkjaar 2018.⁴ Bij doorrekeningen van het RIVM leidt een emissiereductie van 39 kton NH₃ naar verwachting tot circa 81% (met enkele procentpunten onzekerheid) onder de KDW in 2030. Dit geeft een zekere marge van enkele procentpunten ten opzichte van de wettelijke omgevingswaarde. Zo kunnen eventuele tegenvallende resultaten ondervangen worden, maar kan ook worden ingespeeld op mogelijke aanpassingen van model naar praktijk. Belangrijk is dat uiteindelijk het wettelijke doel van ten minste 74% onder de KDW en het **tegengaan van verslechtering/verbeteren van de staat van instandhouding** van N2000-gebieden leidend is. Als aan deze voorwaarden wordt voldaan, kan eventueel gemotiveerd afgeweken worden van de 39 kton NH₃ die nu als uitgangspunt is genomen. Bij 'status en proces' wordt aanvullend toegelicht hoe aan de hand van diverse evaluatiemomenten en stappen in het proces kan worden bijgestuurd.
- Het **type maatregelen** dat vervolgens ingezet wordt om deze stikstofdoelen te behalen is naast stikstof ook bepalend voor het effect op de broeikasgasreductie die met deze maatregelen kan worden bereikt.⁵ Met het oog op doelbereik van de klimaatopgave kan het noodzakelijk zijn om aanvullende klimaatmaatregelen in de gebieden te treffen. Het type maatregelen is in zekere mate ook bepalend voor het doelbereik van de waterdoelen.⁶ Het Rijk werkt de mogelijkheden voor (generiek) normeren verder uit om invulling te geven aan de stikstofreductie.

Samenstelling van doelen

Op basis van de hierboven genoemde uitgangspunten zijn door Rijk en provincies verschillende varianten uitgewerkt voor de mogelijke invulling van regionale doelen. Het RIVM heeft daarbij ondersteund met berekeningen.⁷ Uiteindelijk is gekozen voor een maatwerkscenario, mede op verzoek van de provincies, dat de volgende kenmerken heeft.

- Gebiedsgerichte reductiepercentages houden zoveel mogelijk rekening met de **kenmerken van het bodem- en watersysteem** in de gebieden. Door deze centraal te stellen worden activiteiten binnen de ecologische grenzen van het gebied gebracht. Doelen voor stikstofreductie worden daarom verbonden aan de opgaven en omgevingscondities voor water, klimaat en de transitie van de landbouw.
- De aanpak als geheel wordt effectiever als extra reductie wordt bewerkstelligd bij bronnen in midden-Nederland (Gelderland) die relatief veel depositie veroorzaken op alle Natura 2000-gebieden. Deze bronnen zijn niet alleen centraal gelegen, maar bevinden zich ook dichtbij het grootste Natura 2000-gebied op land: de Veluwe. Door hier extra te

³ RIVM, Toelichting bij richtinggevende emissiereductiedoelstellingen per gebied, 10 juni 2022.

⁴ Basispad: Als uitgangspunt voor de berekeningen in de tool wordt een Basispad gehanteerd. Dit Basispad is de depositie voor het prognosejaar 2030 uit AERIUS Monitor 2021. De Nederlandse emissies in deze prognose zijn conform de Klimaat- en Energieverkenning 2020 (KEV2020). Deze prognose bevat het beleid dat was vastgesteld voor 1 mei 2020.

⁵ PBL, Quick Scan van twee beleidspakketten voor het vervolg van de structurele aanpak stikstof Aaldrik Tiktak, Daan Boezeman, Gert Jan van den Born en Arjen van Hinsberg, 26 augustus 2021.

⁶ WUR, Gebiedsgerichte verkenning van de 'verdere aanpak stikstof', Gerard Velthof, Hans Kros, Jan -Cees Voogd, Co Daatselaar, Tia Hermans, Karin Groenestein, Nico Ogink, Jan Peter Lesschen, Edo Gies, Roel Jongeneel, Daan Verstand, Raymond Jongschaap, Jan Huijsmans.

⁷ RIVM, Toelichting bij richtinggevende emissiereductiedoelstellingen per gebied, 10 juni 2022.

reduceren, ontstaat er meer ruimte in heel Nederland. Met deze reductie in **Gelderland wordt gekozen voor een dekenpotentie benadering**.

- Daarnaast is besloten tot een **generiek reductiepercentage**⁸ van 12% voor alle landbouwbronnen, waarvoor landelijke maatregelen zullen worden genomen. Dit percentage komt in het maatwerkscenario overeen met een gehanteerde 12 kton NH₃ reductie. Op deze manier draagt iedereen bij aan de verduurzamingsslag die we met elkaar te maken hebben en het verkleinen van de stikstofdeken over Nederland. 12 kton is daarbij als vertrekpunt gehanteerd. Dit kan als gevolg van aanvullend landelijk beleid verder opgehoogd worden. In dit kader werkt het Rijk de mogelijkheden voor normeren verder uit.
- Tot slot is de keuze gemaakt om een **ringenbenadering** te gebruiken, waarbij een ring van een x aantal (kilo)meters om Natura 2000-gebieden gelegd wordt. Daarbinnen wordt vervolgens een steviger reductiepercentage gehanteerd. Dit doen we omdat er Natura 2000-gebieden zijn waarbij het vanuit ecologisch of beleidsmatig perspectief wenselijk dan wel efficiënter is om in de directe omgeving extra in te grijpen op stikstofbronnen. Deze ringenbenadering (waaronder de omvang van de ring) zal nader ingevuld worden in de gebiedsprocessen.

Bij de keuze voor dit maatwerkscenario is met name gekeken naar het doelbereik voor stikstof. Afhankelijk van de keuze voor de maatregelen en het instrumentarium zal een stikstofemissiereductie van 39 kton stikstof ook een grote bijdrage kunnen leveren aan de doelen voor klimaat en bijdragen aan de wateropgave.⁹

Omvang richtinggevende doelen

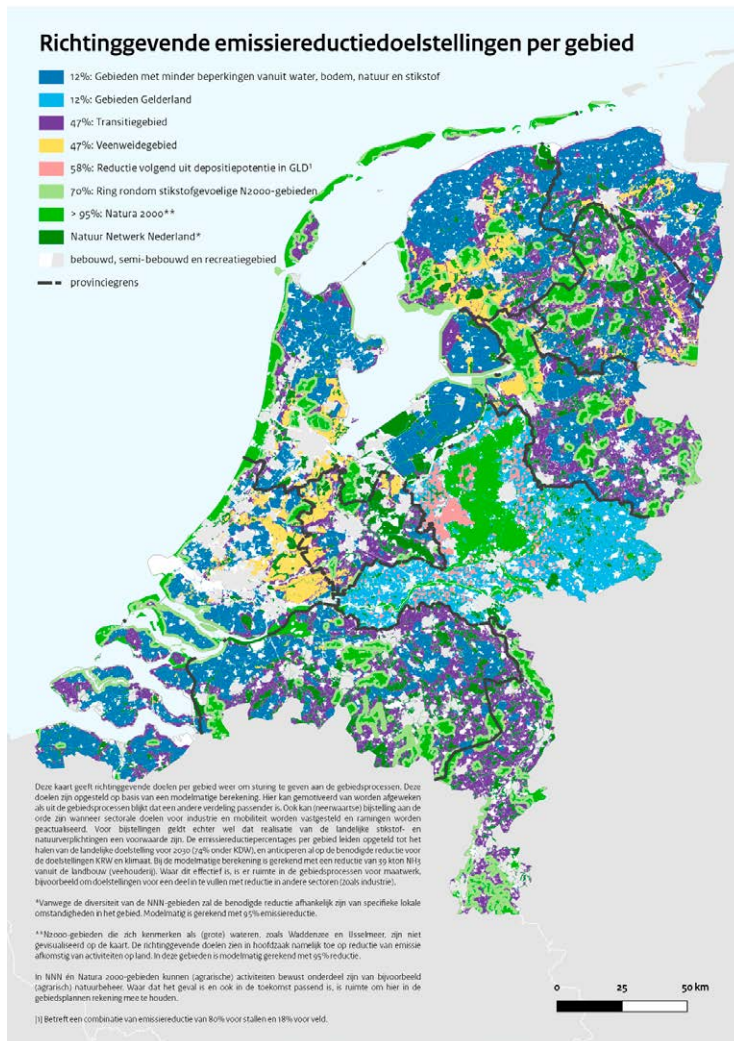
Het maatwerkscenario leidt tot richtinggevende emissiereductiedoelen die als volgt zijn opgebouwd:

- In kton een richtinggevende emissiereductie NH₃ (procentueel en absoluut) **per provincie**;
- Hierbij een richtinggevende onderverdeling **per gebiedstype per provincie**, zowel absoluut in hoeveelheden kton NH₃ en procentueel (emissiereductiepercentages);
- De daarbij horende **ruimtelijke gebiedsindeling** (zoals op de kaart 1);
- De emissiereductiedoelen zijn gekoppeld aan de beoogde depositiereductie **per N2000-gebied**.

⁸ Onder generiek wordt het volgende verstaan: het algemeen reduceren van de emissies per kilometervak met een vooraf bepaald percentage, zonder te letten op relatieve effectiviteit, afstand tot de natuur of depositiebijdrage per bronlocatie (kilometer vak). In de werkelijkheid zullen generieke maatregelen zowel de stikstofdeken over Nederland verkleinen als ook gebiedsgericht effect hebben.

⁹ PBL, Quick Scan van twee beleidspakketten voor het vervolg van de structurele aanpak stikstof Aaldrik Tiktak, Daan Boezeman, Gert Jan van den Born en Arjen van Hinsberg, 26 augustus 2021.

Dit ziet er als volgt uit:



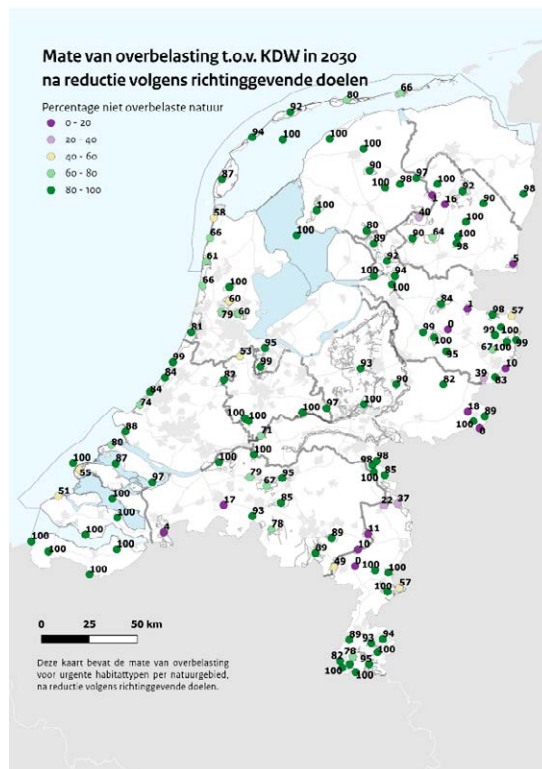
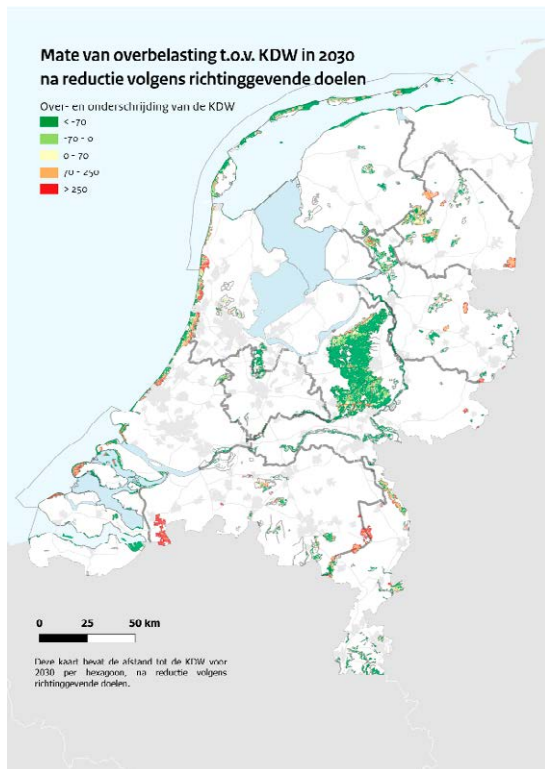
Kaart 1: Reductie volgens de richtinggevende doelen stikstof.

Toelichting

De kaart toont de ruimtelijke gebiedsindeling voor stikstof, wanneer de regionale richtinggevende doelen zijn toegepast per gebiedstypen. De kleurcodes komen overeen met het benodigde reductiepercentage. Hierbij gelden een aantal belangrijke noties:

- Het is belangrijk om in acht te nemen dat de gepresenteerde kaarten een modelberekening betreffen die helpen richting te geven aan de gebiedsprocessen. De emissiereductiepercentages per gebied tellen bij elkaar op tot de landelijke doelstelling voor 2030 (74% onder KDW).
- Bij het definiëren van de reductiedoelstellingen wordt niet uitgegaan van een bepaald type maatregelen, maar worden (algemene) reductiepercentages toegekend aan specifieke gebieden in Nederland. Er is dus enkel bepaald wat er indicatief gereduceerd moet worden, maar nog niet met welke instrumenten of maatregelen hier invulling aan gegeven wordt.
- In het gebiedsproces wordt samen met de gebiedspartners gekeken hoe deze doelen het beste behaald kunnen worden.
- In de gebiedsprocessen is het van belang om breder dan alleen naar de noodzakelijke stikstofreductie te kijken. De pakketten aan maatregelen in de gebiedsprogramma's moeten ook gericht zijn op de andere opgaven voor natuur, water en klimaat en leiden tot samenhangende pakketten waarmee de ecologische omstandigheden op orde worden gebracht.
- Er kan gemotiveerd worden afgeweken van de richtinggevende percentages als uit de gebiedsprocessen blijkt dat een andere verdeling passender is. Realisatie van de landelijke stikstof- en natuurverplichtingen is hiervoor een voorwaarde.
- Bij de modelmatige berekening is gerekend met de uitstoot van NH₃ (ammoniak) vanuit de landbouw (veehouderij). Er is ruimte in de gebiedsprocessen voor maatwerk, bijvoorbeeld om doelstellingen voor een deel in te vullen met reductie in andere sectoren (zoals industrie) waar dit even effectief, dan wel effectiever is.
- In Natura 2000- en NNN-gebieden kunnen (agrarische) activiteiten veel directe impact hebben op (stikstofgevoelige) habitats. Desondanks kunnen activiteiten nodig zijn voor bijvoorbeeld agrarisch natuurbeheer (denk aan: begrazing). Dit vraagt maatwerk in het gebiedsproces, waar per gebied gekeken zal worden wat een realistische reductie is die mogelijk afwijkt van het genoemde percentage, maar beter aansluit bij de praktijk en/of de afspraken omtrent realisatie van het NNN. Modelmatig is gerekend met 95% emissiereductie.

De bovenstaande emissiereducties leiden tot onderstaande effecten.



Kaart 2 (links): Mate van overbelasting t.o.v. KDW in 2030 na reductie volgens richtinggevende doelen.

Toelichting

Op deze kaart is in verschillende kleurcodes de mate van onder- en overschrijding van de KDW in N2000-gebieden weergegeven. De verschillende klassen geven zo meer inzicht in de trend van stikstofreductie op de gebieden dan alleen de informatie of de KDW wel of niet overschreden is.

Kaart 3 (rechts): Mate van overbelasting t.o.v. KDW in 2030 na reductie volgens richtinggevende doelen.

Toelichting

De percentages op deze kaart geven weer hoeveel procent van de hectares in het betreffende N2000-gebied zich onder de KDW bevinden na uitwerking van de regionale doelen.

Verdere concretisering en uitwerking van het richtinggevende gebiedsdoel, net als de uitwerking van het doel in maatregelen, vindt plaats in de gebiedsprocessen. De keuze voor het type maatregelen zal mede bepalend zijn voor het behalen van het broeikasgaseffect dat met de maatregelen kan worden behaald en zal bepalend zijn voor de wateropgave. De doelen voor klimaat, water en natuur worden zoveel mogelijk met deze startnotitie al meegegeven zodat hier ook al zo goed mogelijk op kan worden voorgesorteerd in de gebiedsprocessen. Uiterlijk in oktober zullen de doelen voor klimaat, water en natuur per regio bekend zijn. Er zal in aanloop naar de definitieve gebiedsprogramma's en daarna bij de monitoring van de aanpak gekeken worden of de uitwerking leidt tot het behalen van de doelen en of deze bijstelling behoeven. Daarbij wordt ook gekeken of de middelen om de gestelde doelen te bereiken toereikend zijn, waaronder het transitiefonds (zie paragraaf 7).

Status en proces richting gebiedsprogramma's juli 2023

De richtinggevende emissiereductiedoelstellingen zijn bedoeld om richting te geven aan het gebiedsproces. Deze richtinggevende doelen hebben geen status onder de Omgevingswet. De richtinggevende doelen worden definitief (taakstellend) vastgelegd in de gebieds-

programma's in juli 2023. De provincies krijgen op drie manieren de ruimte om de doelstellingen aan te passen in het proces van richtinggevend naar definitief. Dit sluit aan bij het iteratieve karakter van het gebiedsproces.

- Vanuit het principe dat bodem en water leidend zijn, volgt een gebiedsindeling. Deze gebiedsindeling hanteert het Rijk voor het bepalen van de richtinggevendende reductiepercentages. **Provincies bepalen de bestuurlijke gebiedsindeling ten behoeve van de gebiedsprocessen.**
- **De stikstofdoelstellingen per gebied kunnen in aanloop naar de definitieve gebiedsprogramma's worden aangepast** aan de hand van nieuwe inzichten. Het gaat dan onder andere om:
 - De doorvertaling van de andere opgaven naar de regio. Dit gebeurt (*uiterlijk*) oktober 2022 wanneer de regionalisering van de doelstellingen voor water, klimaat en natuur en de structurerende keuzes van het NPLG bekend zijn. Het streven is om de regionale doelen voor klimaat vóór de zomer 2022 te communiceren met de provincies. Dat betekent niet dat de inzet op deze doelstellingen tot die tijd stil ligt. Zoveel mogelijk zal worden voortgebouwd op de processen die momenteel al lopen of in voorbereiding zijn, voor bijvoorbeeld natuurherstel, KRW en de veenweidegebieden.
 - *Oktober/November 2022* wanneer de resultaten van de Klimaat- en Energieverkenning (KEV) bekend zijn. Dit zal inzichtelijker maken wat de verwachte stikstofreductie tot aan 2030 is op basis van vastgesteld en voorgenomen beleid. Hierin zitten ook de maatregelen vanuit onder andere het Klimaatakkoord, Schone Luchtakkoord en het structurele pakket 2020.
 - Wanneer blijkt (bijvoorbeeld naar aanleiding van de KEV 2022) dat generieke reductiemaatregelen gebiedsgericht anders uitpakken dan vooraf gedacht.
 - *Uiterlijk begin 2023* wanneer de doelen voor de stikstofuitstoot van mobiliteit en industrie vastgesteld zijn.
 - *In het eerste kwartaal van 2023* wanneer de natuurdoelanalyses bekend zijn. Dit leidt mogelijk nog tot een bijstelling van de opgave; uiteindelijk is het cruciaal dat in de gebiedsprogramma's en op maatregelniveau wordt geborgd dat de verplichtingen ten aanzien van natuurherstel en -behoud worden nagekomen.
- **Provincies kunnen bij het concept gebiedsplan (zie paragraaf 7 voor de relatie met het gebiedsplan PSN) en het brede gebiedsprogramma 1.0 motiveren waarom zij afwijken van de richtinggevendende doelen stikstof.**
 - Via een onafhankelijke toets wordt gekeken of de voorgestelde wijzigingen van de richtinggevendende doelen stikstof mogelijk zijn. Dat biedt de ruimte om in de gebiedsprogramma's te komen tot zo goed mogelijke maatregelenpakketten gericht op de invulling van de bovenliggende verplichtingen uit de Habitatrichtlijn (voorkomen verslechtering en verbetering mogelijk houden) in samenhang met de andere verplichtingen. Ecologische analyses kunnen bijvoorbeeld extra inzicht geven in de relatie tussen de (overbelasting van de) KDW en natuurkwaliteit. Wel geldt dat de gebiedsprogramma's bij elkaar opgeteld moeten leiden tot realisatie van de drie internationale verplichtingen.
 - Provincies kunnen onderling ook afspraken maken waarbij de ene provincie meer doet en de andere provincie minder, waarbij voorkomen moet worden dat dit leidt tot afwenteling of suboptimale keuzes. Ook hier geldt dat de gebiedsprogramma's bij elkaar opgeteld moeten leiden tot het behalen van de drie internationale verplichtingen voor natuur, water en klimaat. Voor stikstof geldt daarbij dat 74% van het areaal onder de kritische depositiewaarde (KDW) moet komen en er niet mag worden afgeweken van de geldende verplichtingen uit de Habitatrichtlijn.

Samen met provincies wordt verkend hoe de gebiedsprogramma's juridisch geborgd worden. Het Rijk zal een vinger aan de pols houden via verschillende ijkmomenten, waarbij de maatregelen bij elkaar worden opgeteld en er gekeken wordt wat dit doet voor onder andere de stikstofemissie, -depositie en de kosten. Op basis hiervan kan vervolgens worden

bijgestuurd. Er zijn in ieder geval evaluatiemomenten ingebouwd: bij de evaluatie van de conceptgebiedsplannen PSN (3e kwartaal 2022), bij het ijkpunt voortgang ontwikkeling gebiedsprogramma's (januari 2023) en bij de evaluatie (dan wel doorrekening) van de gebiedsprogramma's na juli 2023 door het consortium van PBL, WUR en RIVM.

Tot slot worden spelregels meegegeven aan provincies die ervoor moeten zorgen dat de gebiedsprogramma's binnen de budgettaire kaders blijven van het transitiefonds (zie de toelichting in paragraaf 7). Er zullen in het kader van het transitiefonds heldere afspraken en kaders worden gemaakt over:

- Het toetsen van de gebiedsprogramma's op onder andere doelmatigheid en uitvoerbaarheid.
- Het escalatiemechanisme indien blijkt dat de maatregelen in de gebiedsprogramma's onvoldoende concreet zijn, de doelstellingen niet worden gehaald, of de budgettaire kaders worden overschreden.
- Monitoring van de voortgang gedurende de looptijd van het fonds. De bijsturingmomenten zullen volgen op basis van de beoogde maatregelen. Dit zal langjarig worden gemonitord.

Ontwikkelruimte

Naast het voorkomen van verslechtering en het realiseren van een gunstige staat van instandhouding van de natuur, het behalen van de KRW en de klimaatopgave is er ook ruimte nodig voor ruimtelijke en maatschappelijke ontwikkeling zoals bijvoorbeeld het oplossen van het woningtekort en het realiseren van de energietransitie en klimaatopgaven. In de *Hoofdpijnen van de gecombineerde aanpak van natuur, water en klimaat in het landelijk gebied en van het brede stikstofbeleid* (1 april 2022) is aangegeven dat met de integrale, onontkoombare gebiedsgerichte aanpak het fundament wordt gelegd voor een eenvoudiger systeem van toestemmingsverlening dat op termijn meer ruimte gaat bieden voor maatschappelijke ontwikkeling. Dit is uiteindelijk ook van belang voor realisatie van andere maatschappelijke opgaven uit het coalitieakkoord. Het treffen van (bron) maatregelen draagt hier aan bij. Tegelijkertijd leidt de huidige staat van de natuur ertoe dat er op dit moment zeer beperkt ruimte is voor nieuwe ontwikkelingen. Dat zal de komende jaren zo blijven, ondanks de inzet op de verbetering van de natuur en het verminderen van de stikstofbelasting. In de gebiedsprocessen wordt daarom óók in beeld gebracht hoe de verschillende opgaven en beoogde maatregelen zich verhouden tot de gewenste ruimtelijke en maatschappelijke ontwikkelingen in het gebied.

Totaaloverzicht doelen

De doelen, deels richtinggevend, deels al kaderstellend, zijn samengevat in onderstaande tabel. In bijlage 1 staat de uitgebreide toelichting, waarbij meer in detail is aangegeven wat al vastligt, wat nog aangevuld wordt en op welke wijze dat gebeurt.

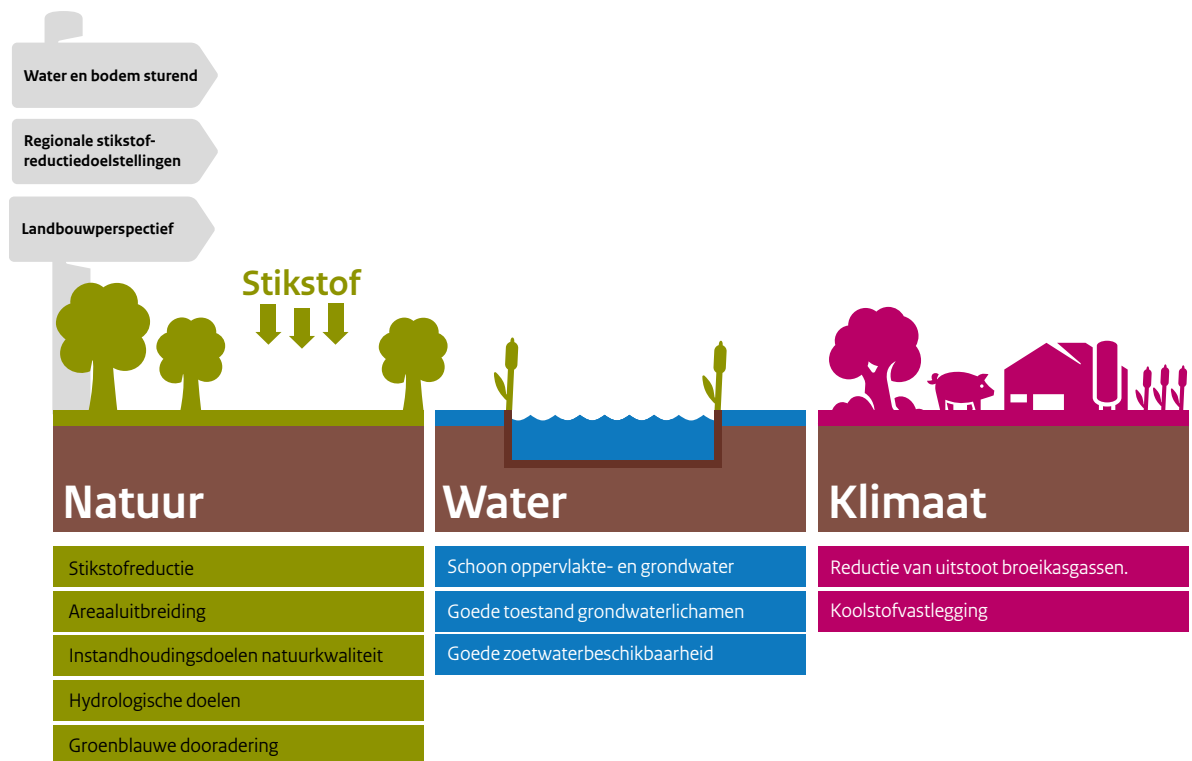
Aspecten	Elementen	Status regionale doeluitwerking
Natuur	Realiseren gunstige staat van instandhouding conform VHR. Via NPLG regionaal verdeeld. Instandhoudingsdoelen per Natura 2000-gebied dragen bij aan gunstige staat (concretisering volgt o.a. uit de natuurdoelanalyses, actualisatie doelensystematiek, aanscherping Vogelrichtlijngebieden en Europese Biodiversiteitsstrategie) verschillende tussendoelen zoals 70% condities op orde in 2030	Deels bestuurlijk vastgesteld, vooral op hoofdlijnen (In oktober 2022 indicatieve regionale verdeling). Natuurdoelanalyses uiterlijk april 2023 gereed.
	Areaal: o.a. doelen uit Natuurpactafspraken, afspraken Programma Natuur en bossenstrategie, daarnaast extra benodigd leefgebied en areaaldoel Natuurinclusief (diverse data per onderdeel: tussen 2027 en 2040)	Deels bestuurlijk vastgesteld, rest in ontwikkeling en nog besluiten over te nemen (in oktober 2022 gereed)
	Stikstofreductie: 74% van het areaal stikstofgevoelige Natura 2000-gebieden onder de KDW in 2030 en 40% onder de KDW in 2025	In deze notitie richtinggevend opgenomen.
	Hydrologie (natuurpactafspraken) (2027)	Bestuurlijk vastgesteld
	Droge en natte ecologische verbindingen (10 % groenblauwe dooradering landschap)	Per provincie minimaal 10%, en vervolgens doorwerking naar 10% per gemeente en waterschap (voorstel)
Water	Nutriënten in oppervlakte- en grondwater cf. KRW incl. innamepunten drinkwater (uitvoering maatregelen uiterlijk in 2027)	Wettelijke verplichting, directe implementatie KRW In regionaal verband (RBO) kan het nog nodig zijn om een beter beeld te krijgen van de vrachten en bijbehorende benodigde reductie vanuit de landbouw.
	Goede kwantitatieve toestand grondwaterlichamen cf. KRW (uitvoering maatregelen uiterlijk in 2027)	Wettelijke verplichting, directe implementatie KRW
	Zoetwaterbeschikbaarheid (koppeling met hydrologie natuur, beekherstel zandgronden en vernatting veenweide)	Nog in ontwikkeling (binnen enkele maanden gereed)
	Gewasbeschermingsmiddelen in grond- en oppervlaktewater en metalen in oppervlaktewater cf. KRW, incl. innamepunten drinkwater (uitvoering maatregelen uiterlijk in 2027)	Wettelijke verplichting, directe implementatie KRW
Klimaat (reductie van uitstoot broeikasgassen en koolstofvastlegging) volgend uit Klimaatakkoord en coalitieakkoord	Landgebruik (Veenweiden Bomen, bossen, natuur Landbouwbodems): Indicatieve restemissie 1,8 – 2,7 Mton CO ₂ -eq. in 2030; indicatief, worden met de Klimaatnota 2022 in oktober definitief vastgesteld.	Veenweide: Nog niet bestuurlijk vastgesteld Bomen, bossen, natuur: nog in ontwikkeling, eerst verdeling naar sectoren vaststellen Landbouwbodems: Nog in ontwikkeling, eerst verdeling naar sectoren vaststellen
	Indicatieve restemissie landbouw (veehouderij +glastuinbouw) 18,9 Mton CO ₂ -eq. in 2030)	Nog in ontwikkeling, moet nog worden vertaald naar doelen per provincie Glastuinbouw: Geen verdeling naar regio voorzien

Toelichting bij de tabel: Nationale doelen zijn en worden vertaald naar het geografische schaalniveau van de provincie. Die vertaling betekent niet automatisch dat de verantwoordelijkheid voor het bereiken van deze doelen (uitsluitend) bij de provincies ligt. Het NPLG vertrekt vanuit de bestaande verdeling van verantwoordelijkheden en bevoegdheden in het domein van de fysieke leefomgeving. Rond de uitwerking van de kaders voor de gebiedsprogramma's en rond de vaststelling van de gebiedsprogramma's zelf, maken medeoverheden helder wat zij als randvoorwaarden zien die door het Rijk ingevuld zouden moeten worden. Een adequaat generiek rijksbeleid kan een substantiële bijdrage leveren aan het realiseren van de doelen van de gebiedsprogramma's. De bijdrage van dit beleid zal het Rijk meenemen bij de afspraken die met de medeoverheden gemaakt worden over de provinciale opgaven. Ook de bijdrage van gemeenten en waterschappen aan deze doelen wordt de komende tijd nog nader ingevuld.

Aansluiten bij langere termijn perspectief

Veel doelen zijn concreet voor de kortere termijn (2025, 2027, 2030). In de (cyclische) gebiedsuitwerking moet echter al rekening gehouden worden met de langere termijn doorkijk. Het lange termijn perspectief is in de NOVI geschetst en wordt stap voor stap concreter. De realisatie van een toekomstbestendig landelijk gebied zal jaren gaan duren. Denk aan de grotere opgaven voor VHR, broeikasgassen, stikstof, waterbeschikbaarheid en het perspectief landbouw die na 2030 verder invulling moeten krijgen. Deels vloeit dit voort uit klimaatverandering, deels betreft dit verwachte aanscherpingen vanuit EU regelgeving. De effectiviteit en wenselijkheid van kortere termijn maatregelen in het kader van NPLG moeten dus mede beoordeeld worden vanuit het langere termijn perspectief.

In een oogopslag zijn de belangrijkste doelen van het NPLG als volgt weer te geven:



Doelen NPLG

De belangrijkste structurerende keuzes

De structurerende keuzes zijn beleidsuitspraken over de wenselijkheid en onwenselijkheid van (nieuwe) activiteiten in het landelijk gebied. Dit resulteert in een ruimtelijke strategie op hoofdlijnen, die de ontwikkelrichting van gebieden aangeeft. Dit kan bijvoorbeeld vorm krijgen in een vertaling naar inhoudelijke randvoorwaarden of ruimtelijke concepten voor specifieke gebieden of landschappelijke eenheden: kleigebieden langs de kust, veengebieden en de hoge zandgronden.

De belangrijkste (aanzetten tot) structurerende keuzes volgen uit de gemaakte beleidskeuzes:

- Ruimtelijke **doorwerking van de regionale stikstofreductiedoelstellingen** (vanuit het bredere perspectief van de NPLG-opgaven voor natuur, water en klimaat). Door water en bodem centraal te stellen brengen we de activiteiten binnen de ecologische grenzen van het gebied en koppelen we stikstofreductie aan de opgaven voor water, klimaat en de transitie van de landbouw. Volgens deze systematiek blijft er echter een aantal plekken over waar we strenger moeten ingrijpen om de landelijke omgevingswaarde stikstof te realiseren. Er zal extra reductie moeten plaatsvinden bij een aantal bronnen in midden-Nederland, die relatief veel uitstoten over alle Natura 2000-gebieden. Door hier extra te reduceren, ontstaat er meer ruimte in heel Nederland. Ook zullen er Natura 2000-gebieden zijn, waarbij het beleidsmatig of ecologisch wenselijk is om in de directe omgeving extra in te grijpen. Dit is mogelijk door een ring om het Natura 2000-gebied te leggen, waarbinnen een steviger reductiepercentage wordt gehanteerd. Dit wordt ingevuld in de gebiedsprocessen, onder andere op basis van natuurdoelanalyses. In het ontwerp-NPLG worden overgangengebieden, kaders voor begrenzing nieuwe natuur en het versterken van de groenblauwe dooradering onderdeel van de ruimtelijke strategie op hoofdlijnen.
- Doorwerking van het uitgaan van **water en bodem sturend** voor de ruimtelijke planvorming. Dit betekent een duidelijk onderscheid tussen de verschillende typen gebieden in ons land zoals de hoge zandgronden, veenweidegebieden, kleigebieden langs de kust met elk hun dominante water- en bodemopgaven. Hoe sturend dit is voor het ontwikkelperspectief en grenzen aan het landgebruik verschilt per wateropgave. De KRW is een duidelijk sturende, stevige randvoorwaarde, bijvoorbeeld voor brede bufferzones in de beekdalen. Voor waterberging is er nu nog veel ruimte in de afwegingen, maar wordt wel gewerkt aan een steviger randvoorwaarde. In het op 13 mei 2022 gepubliceerde beleidsprogramma van het ministerie van Infrastructuur en Waterstaat (IenW) is al wat verder uitgewerkt hoe water en bodem als sturend principe concreter invulling kan gaan krijgen. De komende maanden werkt IenW dit met betrokken departementen en medeoverheden nader uit. In september informeert IenW de Tweede Kamer over de invulling hiervan en positionering ten opzichte van programma's zoals het NPLG.
- Op basis van de twee beleidskeuzes, stikstof en water en bodem sturend, ontstaan vervolgens belangrijke **inzichten voor de landbouw** en het perspectief dat in gebieden voor de verschillende sectoren ligt. Specifiek hierover is ook in de Ruimtelijke Ordeningsbrief van 17 mei 2022 aangegeven wat in het NPLG wordt uitgewerkt. Dit perspectief bestaat er uit dat er gebieden zijn die uitstekend geschikt zijn voor landbouw en gebieden waar landbouwextensivering of verplaatsing van landbouw voor de hand ligt. Het gaat daarbij om de contouren, niet om uitwerking op perceelsniveau, dat is een gebiedsgerichte uitwerking. Afhankelijk van de visie van de ondernemer en de (vaak gebiedspecifieke) omstandigheden van het bedrijf, zal de ondernemer een ontwikkelpad voor het bedrijf moeten bepalen. Dit pad kan gericht zijn op innovatie, extensivering, omschakelen naar nieuwe vormen van landbouw, of verplaatsing of beëindiging van het bedrijf. Samen met het toekomstperspectief landbouw wordt uitgewerkt welke voorwaarden en ondersteuning voor verschillende ontwikkelpaden nodig en mogelijk zijn.

Deze drie structurerende keuzes zijn ook opgenomen als ‘richtingen’ in het voorgaande doelenplaatje. Onderdeel van de structurerende keuzes wordt ook de verbetering van omgevingskwaliteit in brede zin.

De consequenties van de structurerende keuzes kunnen drieledig zijn:

- Ze zijn **direct sturend**: het Rijk maakt een keuze die consequenties heeft voor de gebiedsprogramma’s (waar het structurerende keuzes betreft die onvermijdelijk zijn om gebiedsgerichte doelen te bereiken);
- Ze zijn **indicatief** maar bevatten wel **scherpe randvoorwaarden** die meegegeven worden aan de gebiedsprogramma’s;
- Ze laten de **verdere uitwerking over aan de regionale overheden** en bevatten **ruimere randvoorwaarden**;

Met de regionale overheden wordt komende maanden het gesprek gevoerd over welke mate van sturing op de structurerende keuzes nodig is vanuit het Rijk om de regionale doelen te kunnen halen en welke bandbreedte er is voor provincies om zelf een uitwerking te maken. Onderdeel van dat gesprek is ook hoe wordt omgegaan met de uitwerking van de keuzes op de kaart. Opties daarbij zijn:

1. Een op kaart uitgewerkte ruimtelijke uitwerking vanuit het Rijk (contouren, niet op perceelsniveau want dat is gebiedsgericht maatwerk). De ruimtelijke uitwerking is leidend in de ontwikkelrichting van het gebied (hier kan niet van afgeweken worden);
2. Een globaal op kaart uitgewerkte ruimtelijke uitwerking die volgt uit het principe ‘water en bodem sturend’, de natuurdoelen en de regionale stikstofdoelstellingen. Deze ruimtelijke uitwerking is indicatief, een visualisering van de ontwikkelingsrichting en het perspectief voor gebieden.

Het gaat bij een indicatieve uitwerking vooral om het schetsen van de randvoorwaarden ten aanzien van samenhang en kwaliteit, in ruimtelijke concepten, waarbij de provincie keuzes kan maken over de inrichting.

Grofweg zijn er drie fases tot en met oktober die in detail verder invulling moeten krijgen. Tot en met juni verzamelen en uitdiepen concept keuzes in relatie tot de doelen en concretiseren ruimteclaims water, natuur, klimaat, landbouw. In de periode juli en augustus vertaling naar ruimtelijke concepten en richtinggevende uitspraken en uitwerken van de betekenis van ruimtelijke claims in relatie tot andere functies en voor het perspectief landbouw. In de periode september en oktober beschikbaar hebben van de formulering van keuzes en doelen voor de regionale overheden.

Ruimtelijke uitwerking structurerende keuzes

Voor de stikstofaanpak heeft het RIVM in opdracht van het Rijk een kaart gebruikt met daarin een ruimtelijke uitwerking. Deze kaart is als scenario voor de stikstofaanpak en voor het uitwerken van de regionale stikstofdoelen gebruikt. Om de verbreding naar de andere opgaven te maken is onderstaande kaart doorontwikkeld, de kaart is nog niet eerder extern gepubliceerd. De belangrijke elementen van de integrale gebiedsgerichte benadering – natuur, stikstof, water en klimaat – hebben al een plek in de kaart, maar nadere uitwerking is nog wel nodig. De voorziene uitbreiding van natuurareaal zit bijvoorbeeld nog niet verwerkt in de kaart. Voor het NPLG kan de kaart helpen om de structurerende keuzes scherp te stellen, en de kaart kan een rol vervullen bij de gebiedsprocessen. Onderscheid tussen landbouwgebieden met verschillende ontwikkelperspectieven en sturen op de inrichting daarvan geeft bewoners en ondernemers in gebieden handelingsperspectief voor de lange termijn. Het geeft ook de overheden richting en daarmee handelingsperspectief voor gebieden en in het zoeken naar en verfijnen van instrumenten.



Kaart 4: Globale ruimtelijke weergave van condities water, bodem, natuur en stikstof in relatie tot landbouw

Verwachte consequenties

Met de geschetste doelen en structurerende keuzes tekent zich nu al een aantal consequenties af om rekening mee te houden, vooruitlopend op de keuzes in oktober:

1. Om suboptimale keuzes te voorkomen werken de provincies de gebiedsprogramma's integraal en gebiedsgericht uit. Dat resulteert in structurerende keuzes, die beschrijven welke activiteiten voor het functioneren van het water- en bodemsysteem wel of

niet wenselijk zijn. Zo kan het verplaatsen van een bedrijf weliswaar helpen om de stikstofdepositie in een gebied omlaag te brengen, maar haalt dit weinig uit voor de klimaatdoelen en kan het een negatief effect hebben op de luchtkwaliteit in het gebied waar het bedrijf naartoe wordt verplaatst. Ook kun je in veenweidegebieden broeikasgassen terugdringen door vernatting, extensivering en afwaardering, maar daar moet dan wel voldoende zoet water voor beschikbaar zijn. In de beekdalen op de hoge zandgronden zijn de doelen uit de Kaderrichtlijn Water (KRW) juist meer maatgevend. Brede bufferstroken langs beken zijn al als maatregel opgenomen in het addendum bij het 7e Nitraatactieprogramma. Daarmee worden de KRW-doelen voor stikstof en fosfaat in de beken waarschijnlijk al bereikt voor wat betreft de landbouwopgave. Ten slotte is het bijvoorbeeld ongewenst als veeteelt op de zandgronden wordt vervangen door (tijdelijke) uitspoelingsgevoelige gewassen die veel water en/of gewasbeschermingsmiddelen vragen, zoals lelies. Deze voorbeelden illustreren het belang van een integrale aanpak en hoe de doelstellingen in samenhang moeten worden gezien vanwege de bovenliggende doelstellingen zoals de instandhoudingsdoelstellingen in de VHR en de doelstellingen van de KRW.

2. Het klimaatdoel voor de landbouw in 2030 kan alleen gerealiseerd worden met een substantiële vermindering van de uitstoot vanuit de veeteelt, wat maar deels lukt met technische maatregelen, zoals het PBL eerder heeft aangegeven in rapportages. In het coalitieakkoord is een emissiereductie van ongeveer 5 Mton gekoppeld aan de integrale aanpak in het landelijk gebied. De klimaatopgave voor de glastuinbouw maakt hier geen onderdeel van uit.
3. De inzet met het 7e Nitraatactieprogramma, het coalitieakkoord en het voorziene toekomstige mestbeleid is om de melkveehouderij binnen tien jaar volledig grondgebonden te maken. Daarbij hoort een aanzienlijk areaal (deels permanent) grasland. Dit zal resulteren in extensivering van de bedrijven, die minder mest plaatsen. Dit heeft naar verwachting een positief effect op de waterkwaliteit in de betreffende gebieden.
4. Bij goed voor landbouw geschikte grond met minder beperkingen vanuit water, bodem, natuur en stikstof moet breed ruimtelijk afgewogen worden of die in gebruik kan blijven voor landbouw, en dit moet op gemeentelijk niveau ruimtelijk vastgelegd worden. Waar de omstandigheden minder gunstig zijn voor landbouw, is het belangrijk dat boeren hun bedrijfsvoering aan kunnen passen en daarvoor een structureel bedrijfseconomisch perspectief kunnen ontwikkelen.
5. We sturen op het realiseren van de instandhoudingsdoelen van de Vogel- en Habitatrichtlijn (VHR) en we anticiperen daarbij op nieuwe EU-regelgeving. De huidige afspraken (Natuurpact, programma Natuur) zijn daarvoor ontoereikend. Het Rijk gaat daarom samen met provincies in gesprek over het VHR-doelbereik, en hierover voor de periode tot en met 2035 concrete afspraken maken. Provincies moeten er in hun gebiedsprogramma's nu al rekening mee houden dat ze op termijn de doelen moeten halen. Om te gaan voldoen aan de VHR moeten natuurgebieden worden uitgebreid en de kwaliteit van de natuur omhoog. Het gaat niet alleen om extra areaal, maar ook om zo'n 10% groen-blauwe dooradering van het agrarisch landschap om noodzakelijke verbindingen tussen natuur, landbouw en water te leggen. De inzet is daarbij eveneens om overgangsgebieden rond Natura 2000-gebieden te realiseren.

Gerelateerde passages uit de Kamerbrief perspectieven voor agrarische ondernemers (juni 2022)

(Vrijwillig) stoppen

Het staat vast dat in de omgeving van zeer overbelaste Natura 2000-gebieden, veenweidegebieden met een vernattingsopgave en in de kwetsbare beekdalen op de hoge zandgronden ingrijpende keuzes gemaakt moeten worden om de milieubelasting voldoende te reduceren. Binnen de gebiedsgerichte aanpak is er niet voor alle boeren toekomst.

Tot nu toe leidt de afname van het aantal ondernemers niet of nauwelijks tot een afname van de productiecapaciteit omdat die in veel gevallen wordt overgenomen door andere ondernemers. Maar met name in de gebieden waar de druk op het milieu en de natuur heel groot is, zal de productiecapaciteit moeten afnemen. Dat geldt vooral voor de veehouderij, al kan bedrijfsbeëindiging ook binnen de plantaardige sectoren een realistisch scenario zijn met name voor het realiseren van waterkwaliteitsdoelen. De kaders die op gebiedsniveau bepalen welke ruimte er voor de landbouw blijft, volgen uit het NPLG, waarvoor de minister voor Natuur en Stikstof eerste verantwoordelijkheid draagt. Wij trekken dan ook samen op om waar nodig of gewenst is agrariërs te ondersteunen bij de beëindiging van hun bedrijf.

Extensiveren

Bij extensiveren gaat het om het verminderen van het aantal dieren per hectare of in een stal. Vaak gaat extensivering samen met technische innovatie. In de plantaardige sector kan dat door een ruimere vruchtwisseling met meer maaigewassen. Extensivering maakt ook agrarisch natuur- en landschapsbeheer, het versterken van groenblauwe dooradering en aanleggen van bufferstroken langs sloten mogelijk.

In veenweidegebieden, Natura 2000-gebieden, grondwaterbeschermingsgebieden, de kwetsbare beekdalen en overgangsgebieden rond Natura 2000-gebieden zijn de opgaven het grootst. Agrariërs hebben hier te maken met meer bedrijfsbeperkingen of minder ontwikkelingsmogelijkheden. Extensivering van de bedrijfsvoering is dan de meest geëigende route voor de landbouw.

Bedrijfsverplaatsingen

Voor agrarische ondernemers die economisch goed presteren, maar die hun bedrijfsvoering niet in overeenstemming met de opgave voor het gebied kunnen brengen, kan bedrijfsverplaatsing een optie zijn. Bedrijfsverplaatsing is geen makkelijk proces en vergt een maatwerk aanpak bij het opstellen van de gebiedsprogramma's en een afgestemde aanpak met provincies met vrijvallende gunstig gelegen bedrijfslocaties. In het NPLG zal dit nadere uitwerking krijgen. Het ligt het meest voor de hand dat die situatie zich voordoet in kwetsbare gebieden waar de opgaven voor de ecologische doelen groot zijn, (zoals in de zones rondom zwaarbelaste stikstofgevoelige natuurgebieden, in de veenweidegebieden met een vernattingsopgave of in kwetsbare beekdalen) of bijvoorbeeld in waterrijke en veedichte gebieden.

In de Kamerbrief staat dit uitvoeriger beschreven met de instrumenten om dit te ondersteunen.

Dark Blue

Blue

Light Blue

Grey

Orange

Yellow

Green

Brown

Red



4 Status: Programma als uitwerking Nationale Omgevingsvisie

Het NPLG is aangekondigd in de Nationale Omgevingsvisie (NOVI) en opgenomen in het coalitieakkoord. De term ‘programma’ komt voort uit de Omgevingswet. Zo’n programma is een inhoudelijk beleidsdocument dat het beleid in een omgevingsvisie verder uitwerkt en (thematisch) beleid beschrijft voor de inrichting van de ruimte. Het NPLG doet dit voor de NOVI.

Het NPLG is enerzijds een programma-aanpak in brede zin, is interbestuurlijk en omvat het gebiedsgerichte samenwerken en leren. Anderzijds wordt het NPLG een programma in enge zin dat door het kabinet wordt vastgesteld. Daarin worden onder meer de structurerende keuzes gemaakt, de doelen aangegeven waarop gestuurd gaat worden en wordt aangegeven welke middelen er vanuit het Rijk beschikbaar zijn. Gemeenten, provincies, waterschappen en het Rijk vervullen binnen het NPLG alle vier een rol bij het realiseren van de transitie van het landelijk gebied.

Zelfbindend en kaderstellend

Als programma in enge zin is het NPLG zelfbindend voor het Rijk en daarmee kaderstellend voor besluiten van het Rijk. Het kan daarnaast ook de inhoudelijke inslag geven om – via verschillende algemene maatregelen van bestuur – doorwerking te realiseren naar de plannen van provincies en gemeenten. Een voorbeeld is een verplichting aan een gemeente om in bepaalde gebieden specifieke activiteiten alleen onder voorwaarden toe te laten. Ook wordt een gebiedsgerichte aanpak onderdeel van het programma en worden daarin afspraken met provincies gemaakt. Een procedure voor de milieueffectrapportage (planMER) is vereist om de milieueffecten van het programma in beeld te brengen.

Definitie landelijk gebied

Het NPLG volgt de definitie landelijk gebied van het Sociaal en Cultureel Planbureau (SCP). Het gaat over heel Nederland, uitgezonderd het stedelijk gebied en de grote wateren. De relatie stad-regio (synergie en interactie) is van belang, evenals de relatie tussen het begrensde Natuurnetwerk Nederland en het overige landelijke gebied.



Dark Blue

Blue

Light Blue

Grey

Orange

Yellow

Green

Brown

Red



5 Rijksbrede, interbestuurlijke en maatschappelijke samenwerking

Als interbestuurlijk programma wordt het NPLG ontwikkeld en uitgevoerd door het Rijk, samen met provincies, waterschappen, gemeenten en maatschappelijke partners. Onder aanvoering van het Ministerie van LNV en het Interprovinciaal Overleg (IPO) wordt samengewerkt in een regieorganisatie Realisatie Transitie Landelijk Gebied. Deze heeft als missie Rijk, provincies en andere overheden in staat te stellen om te komen tot een succesvolle en slagvaardige uitvoering van de transitie van het landelijke gebied volgens de in het NPLG opgenomen doelen.

Het Rijk stuurt aan de voorkant via het NPLG en vervolgens neemt de provincie – als gebiedsautoriteit voor het landelijk gebied – het voortouw over. De provincie werkt samen met de andere overheden en maatschappelijke partijen de maatregelen uit in gebiedsprocessen om de doelen uit het NPLG te realiseren. Afspraken worden vastgelegd in brede gebiedsprogramma's per provincie. Gezien de urgentie van de opgaven moet dit onontkoombaar ('gegarandeerd') worden vastgelegd, waarover meer in paragraaf 7. De bestaande kaders voor de beoordeling van de gebiedsplannen PSN, worden geactualiseerd zodat deze passend zijn bij de integrale ambities van het NPLG. Deze actualisatie omvat naar verwachting onder meer de doelen per provincie, de structurerende keuzes, het minimale detailniveau van de programma's, een gebiedsindeling, en het perspectief voor de landbouw per gebied.

Commitment en continu leren

De kern van interbestuurlijk gebiedsgericht werken is dat de bestuurlijke afspraken commitment hebben van alle vier de overheden. En dat zij samenwerken voor realisatie van opgaven vanuit de eigen rol en verantwoordelijkheid en met het bijpassende instrumentarium. De verschillende overheden hebben elkaar nodig om de complexe opgaven te realiseren. Kennis en onderzoek zijn daarbij onmisbaar. Daarbij is het belangrijk continu te evalueren en leren, en het geleerde toe te passen. Ervaringen en lessen uit het verleden, waaronder uit de evaluatie reconstructie zandgebieden, worden waar mogelijk meegenomen in de verdere ontwikkeling van het NPLG.

Schakelen tussen bestuursniveaus

Door de aard van het NPLG zet het Rijk geld, capaciteit, kennis en instrumenten in om met de medeoverheden mee te denken en oplossingen mogelijk te maken. Bovendien moet het Rijk meer gebiedsgericht en samenhangend werken, wat in de samenwerking vraagt om 'schakelen' tussen de bestuursniveaus, om zo samen beleid te maken én dit samen effectief uit te voeren. In de brede gebiedsprogramma's komen de resultaten bij elkaar. Hoewel het noodzakelijk is om vraagstukken in samenhang te bezien en op te pakken, is het ook belangrijk om selectief te zijn. Want te veel integraliteit gaat ten koste van de voortgang. In het NPLG worden de structurerende keuzes, de (regionale) doelen en de kaders voor de brede gebiedsprogramma's vastgesteld na goed overleg met provincies en andere medeoverheden.

Rol regieorganisatie

Bij de inzet van middelen en uitvoeringsinstrumenten zal behoefte ontstaan aan een geïntegreerde aanpak, omdat veel instrumenten nu nog zijn ontwikkeld voor het bereiken van een specifiek (sectoraal) doel. Zowel voor geldstromen als voor andere (wettelijke) instrumenten geldt dat nader moet worden onderzocht hoe die voldoende toegesneden kunnen worden op een cross-sectorale of themadoorsnijdende toepassing, als dat voor een samenhangende benadering van de opgaven en belangen in de gebieden nodig is. Juist hiervoor is de nieuwe regieorganisatie Realisatie Transitie Landelijk Gebied bedoeld. In deze regieorganisatie komen een partnerrol en een regierol samen. Bij de partnerrol past een

horizontale werkwijze, gericht op samenwerking tussen overheden en andere belangrijke spelers. Voorbeelden zijn kennis delen, uitvoeringscapaciteit organiseren en producten en diensten ontwikkelen. Bij de regierol past juist een verticale werkwijze, gebaseerd op gemeenschappelijke kaders gericht op het halen van de NPLG-doelen in de uitvoering, focus op monitoring van de voortgang, het extern laten toetsen van de programma's, het via spelregels organiseren van een beheerst besluitvormingsproces voor het vrijgeven van de middelen en het zo nodig interveniëren, signaleren en/of escaleren naar bestuurlijk niveau.

Financiële slagkracht

Om samenhangende programma's per provincie te genereren is financiële slagkracht nodig. In het coalitieakkoord kondigt de coalitie aan dat er tot en met 2035 24,3 miljard wordt vrijgemaakt voor het onontkoombaar halen van de doelen. Het kabinet stelt een Transitiefonds landelijk gebied en natuur in, waarlangs die middelen zullen worden uitgegeven. Met dit fonds wil het kabinet zelf landelijke maatregelen nemen en meebetalen aan maatregelenpakketten van medeoverheden op basis van samenhangende programma's per provincie. In paragraaf 7 wordt dit uitvoerig toegelicht.

Betrokken departementen

De minister voor Natuur en Stikstof is de eerstverantwoordelijke minister voor het NPLG. De Ministeries van LNV, IenW en BZK zijn gezamenlijk opdrachtgever vanwege hun inhoudelijke verantwoordelijkheid voor onderdelen van het NPLG. Vanwege de inhoudelijke samenhang is het NPLG breed georganiseerd vanuit drie departementen, in nauwe samenwerking met de medeoverheden. De verbinding met de maatschappelijke organisaties zal onder andere via het maatschappelijk platform landelijk gebied en stikstof goed gelegd worden.

Afstemming en inspraak

Interbestuurlijke afstemming vindt plaats met (de koepels van) provincies, waterschappen en gemeenten, mogelijk via een (verbreding van) het bestaande Bestuurlijk Overleg stikstof. Gezien de grote uitdagingen, de kansen, maar ook de moeilijke keuzes, is het voeren van het onderlinge bestuurlijke gesprek belangrijk, ook met het oog op de verkiezingen van provincies en waterschappen in maart 2023. Bij de regionale uitwerking is verbinding met alle provincies, waterschappen en gemeenten uiteraard noodzakelijk. Dit krijgt onder andere invulling via regiosessies, waarbij het gaat om inhoud, proces en draagvlak. Het gebiedsproces krijgt uiteraard invulling samen met de maatschappelijke partners in het gebied. Zorgpunten zijn de beperkingen in beschikbare capaciteit en het effectief integraal laten werken van de verschillende sectorale aanpakken. Dit stelt dus eisen aan de wijze van organiseren. Parallel vindt communicatie naar bredere doelgroepen plaats. Uiteraard vindt ook formele inspraak plaats op bijvoorbeeld het planMER en in gebiedsprocessen.

Evalueren en leren

Aard, urgentie, omvang, onderlinge verwevenheid en complexiteit van opgaven (transitiekarakter) en de vele betrokken partijen vragen om leren over de hele lijn. Belemmeringen waar de partijen in de gebiedsprocessen tegenaan lopen moeten zo snel mogelijk benoemd en opgelost worden, ook waar escalatie op rijksniveau nodig is. Het NPLG draagt hieraan bij met een lerende aanpak van doen, samen ervaren, evalueren en beter doen. De regieorganisatie krijgt hier een belangrijke rol bij. Het leren krijgt een interbestuurlijk vormgegeven plek met onder meer systematische uitwisselingen, lerend opgavegericht netwerk en een stevige verbinding tussen beleid en uitvoering. Evaluatie en monitoring worden lerend ingestoken. Als onderdeel hiervan is het PBL gevraagd om een lerende evaluatie uit te voeren.

Dark Blue

Blue

Light Blue

Grey

Orange

Yellow

Green

Brown

Red



6 Samenhang NPLG en andere trajecten in het landelijk gebied

Bij de relatie tussen het NPLG en andere rijksprogramma's is er onderscheid tussen:

- a. Brede ruimtelijke programma's, zoals de NOVI, waar een regierol ligt voor het afstemmen van de grote ruimtelijke vraagstukken**
- b. Programma's die inhoudelijk sterke samenhang vertonen en waarmee landelijk en op gebiedsniveau intensieve samenwerking nodig is**
- c. Programma's met ruimtelijke impact vanuit andere vraagstukken, waarmee afstemming nodig is**

In onderstaande kaders zijn voorbeelden van concrete programma's benoemd en is de wijze waarop NPLG de verbinding vormgeeft verder geconcretiseerd.

Goed lopende programma's moeten vooral doorlopen en niet vertragen. Het NPLG voegt ontbrekende elementen toe en zorgt waar nodig voor de verbinding tussen lopende programma's en nog ontbrekende opgaven. Ook van goed lopende governance van gebiedsgerichte programma's kan goed gebruik gemaakt blijven worden, denk aan het Deltaprogramma en de Regionale Bestuurlijke Overleggen van de KRW. En benut bijvoorbeeld de gebiedsdossiers die de provincies met de drinkwaterbedrijven hebben opgesteld om drinkwaterbronnen te beschermen.

A. Brede ruimtelijke programma's met een regierol

Structurende keuzes rond de woningbouwopgave, bedrijventerreinen, infrastructuur, datacenters en de energietransitie worden door andere beleidsonderdelen binnen het Rijk voorbereid. Deze hebben ook een ruimtelijke relevantie voor het landelijk gebied. Voor de afstemming tussen deze keuzes en de keuzes binnen het NPLG heeft elk programma/beleids onderdeel een eigen verantwoordelijkheid. Daarnaast ligt er een coördinerende (regie)rol bij de minister voor Volkshuisvesting en Ruimtelijke Ordening voor het bewaken van het geheel. Periodieke afstemming tussen de verschillende trajecten en departementen is nodig om aansluiting te verzorgen en overlap te vermijden. Als het nodig is voor de samenhang kunnen elders ontwikkelde keuzes ook een plek krijgen in het NPLG. Het NPLG stuurt richting provincies op de realisatie van de hoofdoopgaven van het NPLG. In de programma's per provincie staan deze opgaven centraal. Uiteraard kunnen in programma's ook voor de andere onderwerpen uitwerkingen worden gedaan. De brede gebiedsprogramma's NPLG vormen weer een onderdeel van het grotere geheel van de provinciale arrangementen, zoals die in de Ruimtelijke Ordeningsbrief van 17 mei 2022 benoemd zijn.

B. Voorbeelden van programma's die inhoudelijk sterke samenhang vertonen en waarmee landelijk en op gebiedsniveau intensieve samenwerking nodig is

- Programma Stikstofreductie en Natuurverbetering
- Programma Veenweiden, en regionale veenweidestrategieën
- Uitvoering Klimaatakkoord landbouw en landgebruik
- Toekomstperspectief Landbouw (Perspectieven voor agrarische ondernemers)
- Uitvoering vastgestelde stroomgebiedbeheerplannen KRW 2022-2027
- 7e Actieprogramma Nitraatrichtlijn
- Programma Bodem en Water sturend
- Deltaprogramma's Zoetwater en Ruimtelijke Adaptatie
- Natuurprogramma's zoals Natuurpact en nationale parken
- Programma Mooi Nederland
- Nationaal Programma Bodem en Ondergrond
- Deltaplan Agrarisch Waterbeheer

Met alle genoemde programma's en trajecten zullen afspraken gemaakt worden over de wijze waarop de inhoudelijke en procesmatige relaties in samenhang vorm worden gegeven, zowel op nationaal als decentraal niveau. Deze afspraken zullen worden betrokken bij de beoordeling of de gebiedsgerichte uitwerking voldoende invulling geeft aan de integrale opgave die vanuit de verschillende rijksverantwoordelijkheden moet doorwerken.

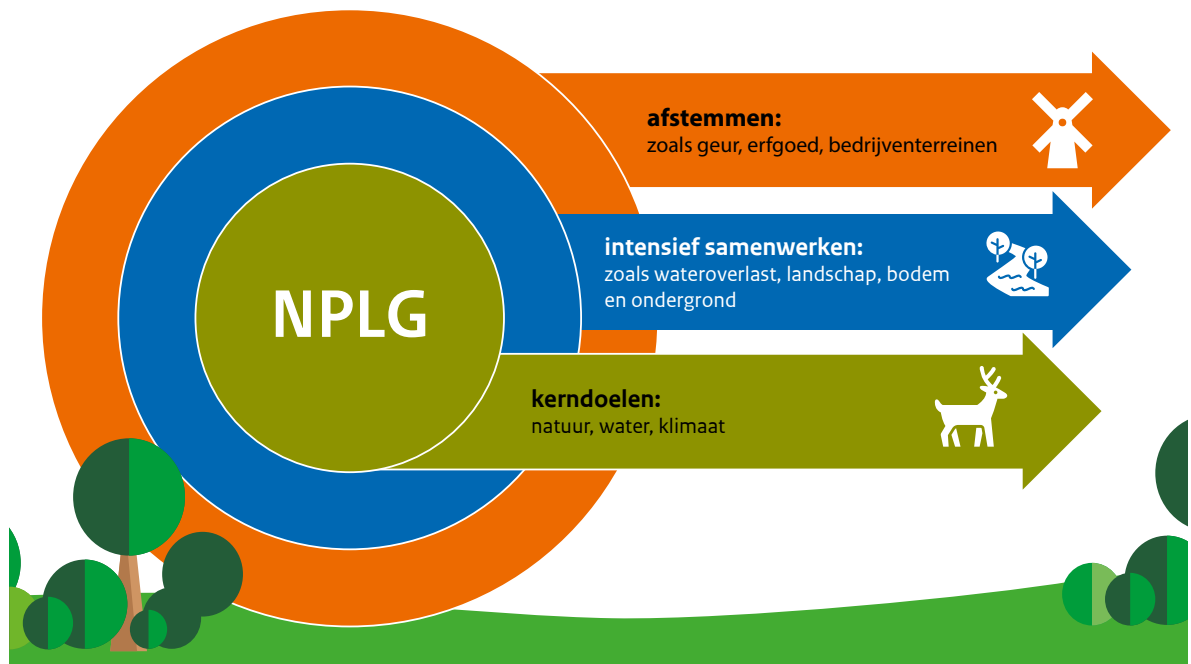
C. Voorbeelden van programma's met ruimtelijke impact vanuit andere opgaven waarmee (bij voorkeur) afgestemd wordt

Bovengenoemde programma's liggen op het terrein van natuur, water, bodem en klimaat en zijn gebiedsgericht. Daarnaast zijn er rijksprogramma's op andere terreinen, die raakvlakken hebben vanwege de (grote) ruimtelijke impact zoals:

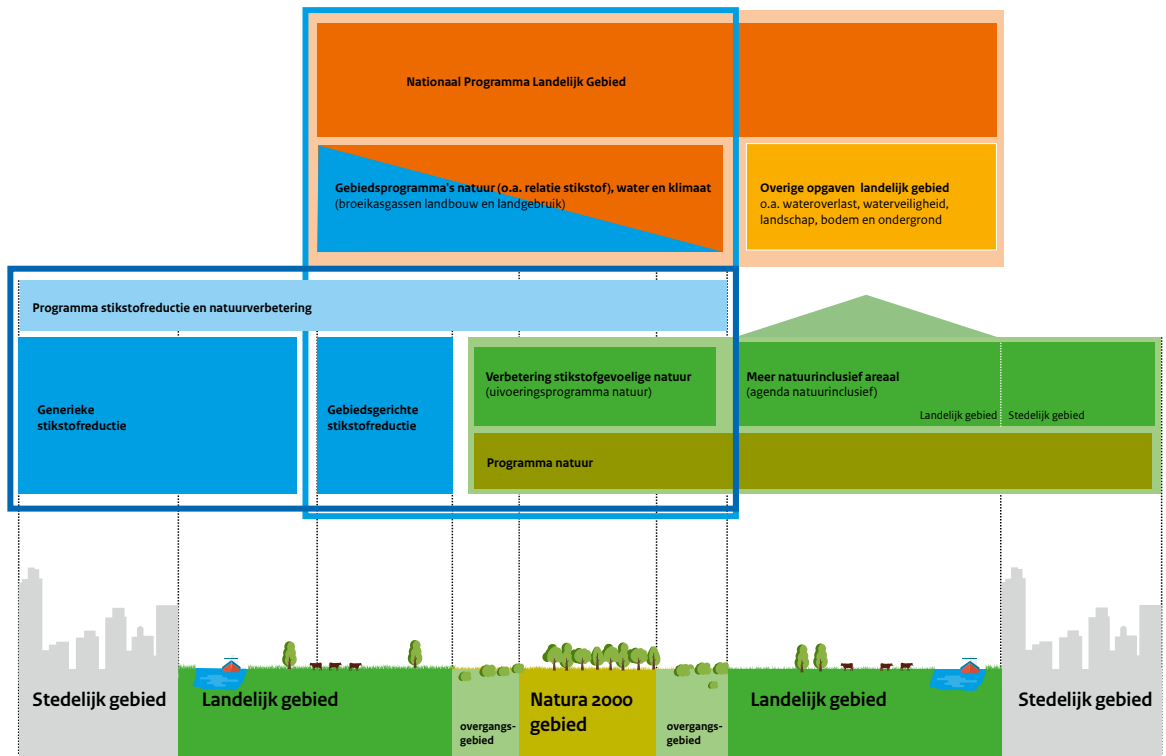
- Programma Energiehoofdstructuur
- Programma Verstedelijking en Wonen
- Programma Werklocaties
- Ruimte voor defensie
- Nationaal Milieuprogramma
- Meerjarenprogramma Infrastructuur, Ruimte en Transport (vanwege effect op ruimtelijke keuzes in landelijk gebied)
- Erfgoeddeals

De beoogde samenwerkingsvorm is hier lichter dan in categorie B.

De intensiteit van de samenhang is visueel als volgt weer te geven:



De samenhang tussen NPLG en de programma's voor stikstof en natuur is meer in detail in de volgende figuur weergegeven.



Samenhang NPLG met programma's voor stikstof en natuur



Dark Blue

Blue

Light Blue

Grey

Orange

Yellow

Green

Brown

Red



7 Gebiedsprogramma's, transitiefonds en onontkooambaarheid

De ambitie van het NPLG is te komen tot brede gebiedsprogramma's per provincie, inclusief de verplichte gebiedsplannen uit de Wet stikstofreductie en natuurverbetering. Deze programma's zijn provincie dekkend, voldoen minimaal aan de verplichting vanuit Programma Stikstofreductie en Natuurverbetering (PSN) én werken ook de drie kerndoelen van het NPLG verder uit (natuur, water en klimaat). De brede gebiedsprogramma's, die (nog) niet de status van verplichte programma's onder de Omgevingswet hebben, worden door de provincies vastgesteld. Waar nodig met advies van waterschappen en gemeenten en waar nodig ook in samenspraak met het Rijk, bijvoorbeeld met Rijkswaterstaat als beheerder van Natura 2000-gebieden.

Vanuit hun expertise in de gebieden en passend bij hun bevoegdheid leggen de provincies in de gebiedsprogramma's de maatregelen en het instrumentarium vast om de doelstellingen te realiseren. Provincies hebben aanvullend op de kerndoelen ruimte om ook andere doelstellingen mee te nemen, waarvoor dan ook andere financiële middelen nodig zijn. Zoveel mogelijk bouwen provincies voort op de processen die momenteel al lopen of in voorbereiding zijn, bijvoorbeeld voor natuurherstel, KRW en de veenweidegebieden.

Relatie gebiedsplan PSN

Volgend uit de afspraken in het Programma Stikstofreductie en Natuurverbetering (PSN) worden de stikstof- en natuurdoelen uiterlijk in juli 2023 verplicht en onontkoombaar ruimtelijk uitgewerkt en vastgelegd in een gebiedsplan. Vanuit de NPLG-ambitie wordt dit in de eerste versie van de brede gebiedsprogramma's opgenomen én samen met de uitgewerkte doelen voor natuur, water en klimaat startend vanaf de publicatie van deze startnotitie in een gezamenlijk werkproces opgenomen. Vooruitlopend hierop staan in de reeds afgesproken eerste conceptversie van het gebiedsplan PSN (najaar 2022) stikstof en natuur nog centraal. De provincies leveren zo conform de wettelijke verplichting de informatie – die nodig is voor het PSN – tijdig aan bij de minister voor Natuur en Stikstof. Komende maanden worden in een spelregelkader de minimale eisen uitgewerkt die gelden voor de brede gebiedsprogramma's van juli 2023. Daar zullen met oog op de tijdsdruk maatregelen voor stikstof en KRW bijvoorbeeld volledig in moeten zitten. Voor sommige andere opgaven is er nog wat meer tijd om dit uit te werken, zoals verzilting door zeespiegelstijging.

Transitiefonds financiële basis

Het Transitiefonds landelijk gebied en natuur heeft tot doel landbouw- en natuurmaatregelen te financieren met het oog op de opgaven voor natuur, stikstof, water en klimaat. Met het fonds wil het kabinet de maatregelen bekostigen die nodig zijn om de stikstofbelasting van de natuur terug te dringen, evenals de emissies van broeikasgassen door landbouw en landgebruik, om te voldoen aan de wettelijk gestelde doelen voor 2030. Daarnaast wil het kabinet maatregelen financieren die bijdragen aan het beschermen en ontwikkelen van de natuur en het tijdig voldoen aan de Kaderrichtlijn water en de verduurzaming van de landbouw om tijdens de transitie in het landelijk gebied perspectief te bieden aan de landbouw.

In het onderstaande kader is de letterlijke tekst van het wetsvoorstel opgenomen die weergeeft waar de 24,3 miljard euro in het fonds voor bedoeld is. Het fonds biedt zo een financiële basis voor de uitvoering van de maatregelen uit de gebiedsprogramma's die bijdragen aan deze doelen en de benodigde transitie van de landbouw. De kaders en afspraken over de toekenning van middelen uit het fonds aan maatregelen in de brede gebiedsprogramma's hangen nauw samen met de uitwerking van het NPLG. Het fonds voorziet voorts in de mogelijkheid om de uitvoeringskosten voor de ontwikkeling en

ondersteuning van de gebiedsgerichte aanpak te financieren. Welke kosten gedekt worden en wat de afbakening is, wordt de komende tijd nader uitgewerkt.

Het is goed om voor ogen te houden dat het NPLG verder reikt dan de doelomschrijving van het fonds. De middelen die beschikbaar worden gesteld via het fonds, zijn niet de enige bron voor bekostiging van de maatregelen of de investeringen. De middelen zijn ten dele aanvullend op de bestaande geldstromen die de overheid nu al inzet. Het NPLG kijkt voorts wat betreft doelbereik vooruit tot 2050, terwijl de doelomschrijving van het fonds met name de wettelijke doelen voor 2030 bevat. Het fonds is tijdelijk en stelt de middelen beschikbaar tot en met 2035.

Het wetsvoorstel is op 25 april 2022 met toelichting in consultatie gebracht en voorgelegd voor advies aan onder andere de Algemene Rekenkamer. Het is de verwachting dat het wetsvoorstel en de memorie van toelichting dit najaar worden toegezonden aan de Tweede Kamer.

Artikel 2 Instelling en doel van het fonds

1. Er is een Transitiefonds landelijk gebied en natuur.
2. Het fonds heeft als doel de financiering van landbouw- en natuurmaatregelen met het oog op:
 - a. het verminderen van de depositie van stikstof op voor stikstofgevoelige habitats in Natura 2000-gebieden om te voldoen aan de omgevingswaarden voor stikstofdepositie, bedoeld in artikel 2.15a, eerste lid, van de Omgevingswet;
 - b. het verminderen van de emissie van broeikasgassen en het vastleggen van koolstof om te voldoen aan:
 - 1°. de klimaatdoelen die voor landbouw en landgebruik zijn vastgesteld ter uitvoering van artikel 2, eerste en tweede lid, van de Klimaatwet;
 - 2°. de verordening landgebruik;
 - c. het bereiken van de instandhoudingsdoelstellingen voor de Natura 2000-gebieden en het behoud of herstel van dier- en plantensoorten die van nature in Nederland in het wild voorkomen, van hun biotopen en habitats, en van in Nederland voorkomende typen natuurlijke habitats, in overeenstemming met de internationaalrechtelijke verplichtingen;
 - d. het beschermen en verbeteren van de chemische en ecologische toestand van watersystemen volgens de doelstellingen van de kaderrichtlijn water, in samenhang met de emissies door de landbouw en de inrichting van het landelijk gebied;
 - e. de verduurzaming van de landbouw met het oog op het bereiken van de onder a tot en met d genoemde doelen.
3. Uit het fonds kunnen mede worden gefinancierd:
 - a. maatregelen ten behoeve van het landelijk gebied die als onderdeel van een gebiedsgerichte aanpak gericht op de in het tweede lid genoemde doelen aantoonbaar ten minste even effectief zijn voor het bereiken van die doelen als de in het tweede lid bedoelde maatregelen en niet leiden tot meer uitgaven uit het fonds;
 - b. kosten voor de ontwikkeling en ondersteuning van een gebiedsgerichte aanpak gericht op het bereiken van de in het tweede lid genoemde doelen.
4. Onder landbouw- en natuurmaatregelen als bedoeld in de aanhef van het tweede lid worden niet verstaan maatregelen:
 - a. in de sector glastuinbouw, voor zover het gaat om maatregelen met het oog op de klimaatdoelen die voor die sector zijn vastgesteld ter uitvoering van artikel 2, eerste en tweede lid, van de Klimaatwet;
 - b. ten behoeve van watersystemen of onderdelen daarvan die in beheer zijn bij het Rijk, voor zover de kosten van die maatregelen al gedekt zijn door het deltafonds, bedoeld in de Waterwet.

In de Memorie van Toelichting is nader uitgewerkt waar het geld uit het fonds wel en niet aan besteed kan worden. De 2,3 miljard die tot en met 2035 is gereserveerd bepaalt de totale financiële bandbreedte van het fonds. NPLG en fonds hebben niet dezelfde scope. Niet alle maatregelen uit de gebiedsprogramma's NPLG worden uit het fonds gefinancierd. Met name maatregelen die op basis van vastgesteld beleid bijdragen aan de kerndoelen van het NPLG kunnen uit het fonds gefinancierd worden. Zo beschrijft de Memorie van Toelichting dat voor de KRW wordt ingezet op het inrichten van 100 tot 250 meter brede bufferstroken in beekdalen in de zandgebieden van Centraal Nederland, Oost-Nederland en Zuid-Nederland en dat watermaatregelen kunnen bijdragen aan de doelen voor natuur en klimaat. Het fonds financiert ook maatregelen die geen onderdeel zijn van het NPLG, zoals generieke bronmaatregelen.

Toetsen en voorwaarden

Een onafhankelijke ecologische autoriteit toetst de gebiedsprogramma's, waarbij onder andere gebruik gemaakt wordt van de natuurdoelanalyses en de analyses van de KRW. Naast een toets op de ecologische effecten worden de provincies gevraagd bij het opstellen van de brede gebiedsprogramma's een sociaaleconomische impactanalyse voor de landbouw uit te voeren. Op deze wijze borgen het kabinet en de provincies dat het perspectief van de blijvende agrarische ondernemers onderdeel is van de gebiedsgerichte aanpak. Voor de impactanalyse zal in overleg met de provincies, sectorpartijen en kennisinstututen een methodiek met indicatoren worden opgesteld. Een analyse van de sociaaleconomische effecten is al als een wettelijke verplichting opgenomen in de Wet Stikstofreductie en Natuurverbetering. De methodiek daarvoor is over enkele maanden gereed.

Er zijn nog andere belangrijke bouwstenen voor de gebiedsprogramma's die komende maanden verder uitgewerkt worden. Naast de doelen en de structurerende keuzes zijn belangrijke bouwstenen bij de uitwerking van de gebiedsprogramma's het minimale detailniveau van uitwerking, de wijze van vaststelling (procedure en status), de relatie met vervolgbesluiten en de relatie met andere opgaven. Deze startnotitie loopt niet vooruit op het gesprek met provincies hierover. Deze bouwstenen worden de komende maanden vastgelegd in een kader, dat samen met provincies wordt opgesteld. Dat kader bouwt voort op de bestaande kaders van het gebiedsplan PSN. In het gesprek met de provincies komt ook aan de orde wat provincies van het Rijk aan randvoorwaarden nodig hebben om tot vaststelling en uitvoering van de gebiedsprogramma's te kunnen komen.

Ook voorwaarden die worden verbonden aan de financiering vanuit het transitiefonds spelen een belangrijke rol bij het borgen van het onontkoombaar halen van de doelen. De komende periode worden toetsing en voorwaarden verder uitgewerkt.

Vervolgbesluitvorming

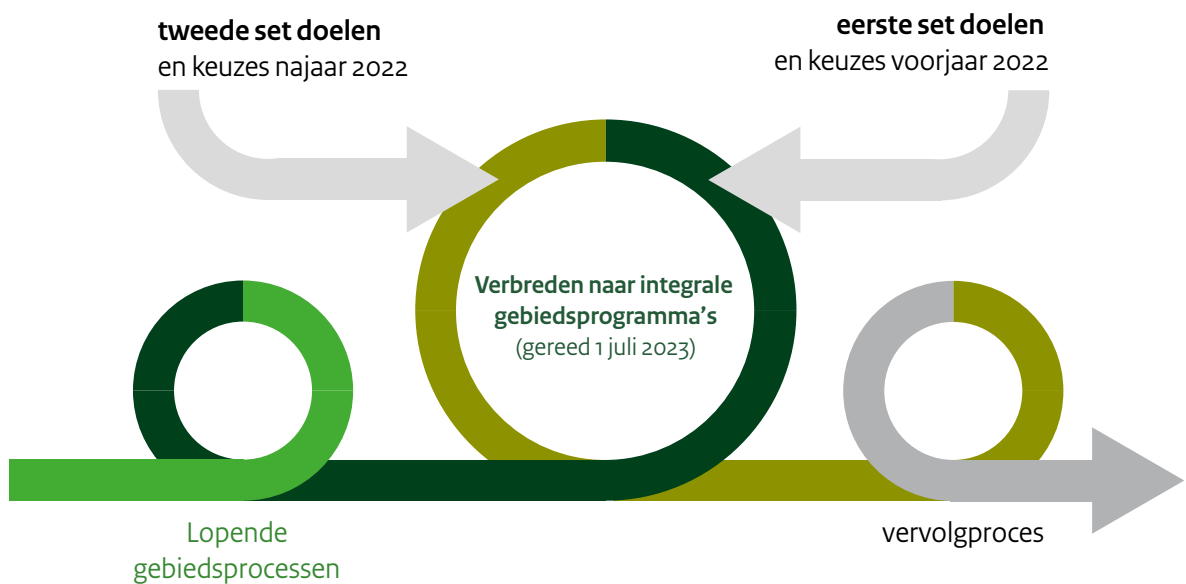
Voor een deel van de in de gebiedsprogramma's opgenomen maatregelen is vervolgbesluitvorming nodig, bijvoorbeeld een wijziging van een omgevingsplan, peilbesluit of verordening of het nemen van een projectbesluit. Dat vergt uiteraard proceduretijd, bijvoorbeeld voor een op te stellen planMER. Daarnaast kunnen de gebiedsprogramma's ook de basis vormen voor beschikkingen en het uitvoeren van feitelijke handelingen. Deze kunnen snel uitgevoerd worden.

Cyclisch proces

De uitwerking van het beleidsprogramma Bodem en Water sturend leidt tot aanvullende doelen (gereed in het najaar), en het toekomstperspectief landbouw (Kamerbrief perspectieven voor agrarische ondernemers van 10 juni 2022) met beleidsmatige keuzes wordt tegelijk met deze startnotitie gepubliceerd. Zonder dit toekomstperspectief, met gebiedsgerichte kaders, kan het NPLG niet toekomstbestendig vorm krijgen. Ook zullen er steeds nieuwe doelen bijkomen, denk aan de nieuwe EU-biodiversiteitsstrategie, waarmee het gebiedsproces een cyclisch karakter heeft met geregeld nieuwe input. Dat betreft

bijvoorbeeld het verder uitwerken van doelen, de praktijktoets van de haalbaarheid daarvan, het ‘passend maken’ van de gebiedsgerichte opgaven en de uitvoerbaarheid. Streven is om naast de doelstellingen voor stikstof ook de (regionale) doelstellingen voor natuur, klimaat en water op 1 juli 2023 definitief vast te stellen voor zover dat nog niet gebeurd is. Na de eerste versie van de gebiedsprogramma’s zijn de jaren erna iteraties en wijzigingsvoorstellen mogelijk, op voorwaarde dat de doelstellingen volledig en op tijd gerealiseerd worden. Daarbij is ook ruimte om gebruik te maken van een zogenaamd omwisselbesluit, waarbij maatregelen mogen worden ingewisseld tegen alternatieven, zolang de doelstellingen evenzogoed worden gerealiseerd en de maatregel een minstens zo doelmatige bijdrage levert. De uitwerking van de gebiedsprogramma’s is dus een cyclisch proces, waarbij de mate van integraliteit en uitwerking per provincie in de tijd zal verschillen. Voor het proces om te komen tot gebiedsprogramma’s is het belangrijk dat de kaders en procedures helder zijn en betrokken partijen – overheden, maatschappelijke partners en grondeigenaren – gelijkwaardig aan tafel zitten. Het Rijk zal met de provincies afspraken maken over de wijze waarop overheden hier gezamenlijk zorg voor dragen. Ter uitvoering van de motie Boswijk (TK 35925 XIV, nr. 105) zal ook een afspraak opgenomen worden over de wijze waarop de positie van de boer in de gebiedsprocessen geborgd wordt.

Het cyclische proces op weg naar integrale gebiedsprogramma’s ziet er als volgt uit:



Escalatiemechanisme

Als er op 1 juli 2023 onvoldoende zicht is op concrete maatregelen om de doelen te halen dan zal het Rijk zijn bevoegdheden inzetten. De Hoofddlijnen van de gecombineerde aanpak van natuur, water en klimaat in het landelijk gebied en van het brede stikstofbeleid (1 april 2022) en de Ruimtelijke Ordeningsbrief (17 mei 2022) schetsen al enkele contouren, zoals de inzet van RO-instrumenten om besluiten door te zetten en onteigenen. Dit escalatiemechanisme wordt nog verder uitgewerkt onder voortouw van de minister voor Natuur en Stikstof. Voor oktober moet dit leiden tot een interbestuurlijk gedeelde aanpak.

Onontkoobaarheid

De afspraken moeten onontkoobaar worden vastgelegd en uitgevoerd. Anders verbetert de natuur niet en blijft toestemmingsverlening voor nieuwe ontwikkelingen lastig. Onontkoobaarheid is een samenspel van verschillende elementen:

- **Stevigheid van het brede gebiedsprogramma en de mix van landelijke en gebiedsgerichte maatregelen:** Het Rijk gaat in het toetsingskader duidelijke (minimum)eisen stellen, ook als basis voor de financiële toedeling uit het transitiefonds.
- **Bestuurlijk commitment:** De overheidspartijen moeten zich committeren aan de in het gebiedsprogramma gemaakte afspraken. Het gezamenlijke proces is hiervoor belangrijk, waarbij ieder ook zijn eigen rol kan waarmaken en zijn eigen verantwoordelijkheden heeft. Financiële afspraken worden helder vastgelegd, bijvoorbeeld via een specifieke uitkering of via (periodieke) bestuurlijke afspraken in het meerjarenprogramma gerelateerd aan het transitiefonds. Het Rijk zet alles op alles om de benodigde randvoorwaarden (middelen, grond, capaciteit) te realiseren.
- **Vastlegging beleidsregels:** Doelen en randvoorwaarden zullen deels in instructieregels en omgevingswaarden vastgelegd worden. Hiervoor wordt een juridische agenda opgeleverd.
- **Monitoring van voortgang en resultaten om, indien nodig, tijdig bij te kunnen sturen.** Hierbij wordt gebruik gemaakt van de bestaande monitoringssystemen voor natuur, stikstof, water en klimaat en de wettelijk vastgelegde opdracht voor stikstofreductie en natuurverbetering. Aanvullende monitoringsbehoeften op verschillende niveaus (bijvoorbeeld doelbereik, procesvoortgang, uitvoeringsvoortgang, draagvlak voor de transitie en/of sociaaleconomische effecten) worden door het Rijk in kaart gebracht en uitgewerkt. Na juli 2023 worden de brede provinciale gebiedsprogramma's doorgerekend en volgt er een effectief ritme van monitoring, evaluatie, verantwoording en waar nodig bijsturing.
- **Waar nodig gebruik maken van doorzettingsmacht volgens een voorspelbare interventieladder:** Er kunnen diverse redenen zijn waarom resultaten achterblijven bij de afspraken en verwachtingen. Voor situaties waarin het niet lukt om decentraal lastige, maar onvermijdelijke keuzes te maken, kan het uiteindelijk nodig zijn om andere bevoegdheden in te zetten. Het Rijk heeft op grond van de Omgevingswet diverse bevoegdheden om in concrete gevallen meer sturing te geven wanneer dat nodig blijkt om doelen te realiseren. Richting medeoverheden gaat het om het instructiebesluit, het projectbesluit en de vergunning omgevingsplanactiviteit van nationaal belang, al dan niet in combinatie met een voorbereidingsbesluit. Daarnaast zijn er voor medebewindstaken de algemene instrumenten uit het interbestuurlijk toezicht (indeplaatsstelling bij taakverwaarlozing en schorsing en vernietiging). Richting burgers en bedrijven is er, naast de algemene bevoegdheid tot het stellen van algemene regels, de onteigeningsbeschikking en het voorkeursbesluit van nationaal belang. In overleg met de medeoverheden zal in oktober een interventieladder uitgewerkt zijn.

Versnelling integrale gebiedsgerichte aanpak

Parallel aan het traject van het opstellen van de brede gebiedsprogramma's loopt de versnelling integrale gebiedsgerichte aanpak, zodat ook in 2022 en 2023 al concrete uitvoeringsresultaten worden geboekt. Mogelijke maatregelen zijn inmiddels geïnventariseerd en worden beoordeeld.

NOVI-gebieden aanvullend

Voor de transitie landelijk gebied zijn vrijwel alle gebieden in Nederland belangrijk, dus ook alle 12 provinciale gebiedsprogramma's. De NOVI/NOVEX-gebieden zijn hierop aanvullend. In die gebieden heeft het Rijk extra betrokkenheid vanwege de complexiteit en de samenhang bij de soms tegenstrijdige opgaven. De leerervaringen in het onderstaande kader

illustreren waar betrokkenen tegenaan lopen bij de uitwerking in het NOVI-gebied De Peel. Dit is waardevol bij de verdere uitwerking van (het proces van) de gebiedsprogramma's.

Leerervaringen NOVI-gebied De Peel

- *Er loopt al jarenlang een intensieve samenwerking en afstemming tussen provincies, waterschappen, gemeenten en Rijk, waarbij we het werken als één overheid vanuit gelijkwaardigheid uitvinden.*
- *Beleid voor natuur, stikstof, water en klimaat verschilt tussen de provincies Brabant en Limburg en tussen de twee waterschappen, terwijl de transitieopgaven grensoverschrijdend zijn.*
- *Zolang er geen helder toekomstperspectief is voor de landbouw en natuur en aanpak stikstof lukt het niet om grotere keuzes te maken die nodig zijn voor de gewenste transitie.*
- *Koppel dit toekomstperspectief aan de instrumentenkoffer van de vier overheidslagen en creëer daardoor maatwerk.*
- *Bouw voort op alles wat al loopt, daar zit de energie. Benader het gebiedsproces niet lineair. We beginnen niet pas als de plannen klaar zijn. We zijn al bezig.*
- *Voorwaarde voor het slagen van de transities is het versterken van de regionale uitvoeringskracht door extra capaciteit, door innovatieve samenwerking en door minder dubbel te doen.*
- *Met name een structurerende keuze voor de landbouw wordt gemist: het noordelijke deel van De Peel is toekomstbestendiger voor (kringloop/extensieve) landbouw vanuit de eisen van natuur, stikstof, water en bodem dan het zuidelijke deel.*
- *Duidelijke keuzes vanuit het Rijk en het flexibel inzetten van instrumenten en grondposities (door het Rijk) zijn belangrijk. Vanuit die duidelijkheid kunnen maatwerk arrangementen voor het gebied worden uitgewerkt.*
- *Er is gevaar voor dominantie van de opgaven voor landbouw en natuur en het onvoldoende meenemen van andere opgaven zoals klimaat en KRW. Voor het slagen van het gebiedsproces moet daarnaast verbinding worden gemaakt met de thema's vanuit de regio en brede welvaart. Benut daarbij de lokale kennis van onder meer de gemeenten en de waterschappen.*
- *Ook de relatie met verstedelijking van Eindhoven en de twee vliegvelden Eindhoven (burgerluchtvaart en defensie) en Volkel (defensie) speelt een rol bij de ruimtelijke uitwerking.*
- *De scheiding van bestuurlijke portefeuilles bij onder meer de provincies is lastig, er is (nog) te weinig regie vanuit het ruimtelijke totaalplaatje. Dat geldt ook voor regie vanuit de sectorale waterkolom (RBO Maas). Deze is onvoldoende gekoppeld aan de integrale gebiedsprocessen.*
- *Escaleren is lastig omdat de organisaties (nog) te veel gericht zijn op hun huidige beleid, aanpak en programma's en nog onvoldoende gesteld staan voor de grote opgaven.*

Dark Blue

Blue

Light Blue

Grey

Orange

Yellow

Green

Brown

Red



8 Vervolgproces en planning

De uitgangspunten opgenomen in deze startnotitie zijn van belang om de verwachtingen bij het NPLG helder te hebben, gezien de vele trajecten die reeds in gang zijn gezet rondom natuur, stikstof, water en landbouw. Goed lopende programma's moeten vooral door kunnen blijven lopen voor zover dit no-regret is. Het NPLG legt waar nodig de verbindingen en vult ontbrekende opgaven aan.

Belangrijke bouwstenen die komende maanden nog verder uitgewerkt worden zijn:

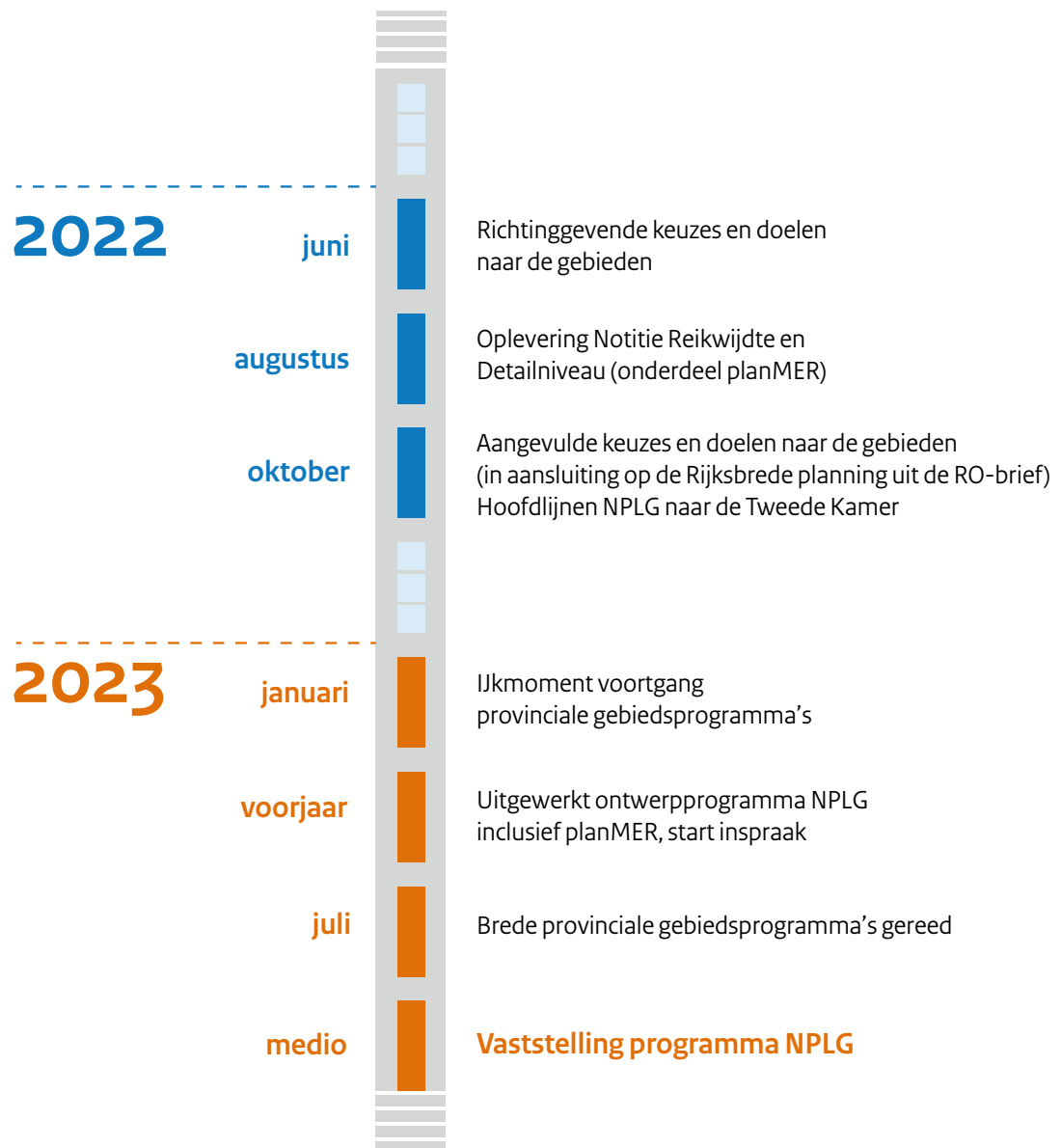
- De wijze waarop de verschillende keuzes, doelen en maatregelen in het gebiedsprogramma geïntegreerd en onontkoombaar vastgelegd gaan worden (beleidsmatig of juridisch).
- De concrete uitwerking van bodem en water sturend en het toekomstperspectief landbouw.
- De detailuitwerking van de besteding van de middelen uit het Transitiefonds landelijk gebied en natuur.
- De risico's, bijvoorbeeld wat betreft planning, budget en doelbereik.
- De spelregels voor de beoordeling van (pakketten van) maatregelen die onderdeel zijn van de gebiedsprogramma's.
- De interventieladder, de wijze waarop onontkoombaarheid steviger invulling krijgt.

De mijlpalen zijn:

- Aangevulde keuzes en doelen beschikbaar voor de regionale overheden (oktober 2022).
- Hoofdlijnen NPLG naar de Tweede Kamer (oktober 2022).
- IJkpunt voortgang ontwikkeling gebiedsprogramma's of onontkoombare afspraken in juli haalbaar zijn, en bijsturen als dat nodig is (januari 2023).
- Uitgewerkt ontwerpprogramma NPLG inclusief planMER (voorjaar 2023), (NB: tevens natuurdoelanalyses en richtinggevende sectordoelen stikstof voor mobiliteit en industrie).
- Brede provinciale gebiedsprogramma's (1 juli 2023).

Deze mijlpalen sluiten aan bij de lijn uit de Ruimtelijke Ordeningsbrief van 17 mei, met dezelfde mijlpalen op weg naar wederkerige afspraken in oktober 2023 die het ruimtelijk arrangement per provincie vormen.

Het NPLG is een planMer-plichtig programma met een uitgebreide procedure, omdat het een programma betreft dat kaderstellend is voor m.e.r.-(beoordelings)plichtige besluiten. Het plan stelt onder meer kaders voor activiteiten in een plangebied en de ontwikkelingen binnen het plan kunnen leiden tot significante gevolgen voor onder meer Natura 2000-gebieden. Een passende beoordeling is vanwege het detailniveau niet nodig. Aangezien de doorlooptijd van een zorgvuldige planMER-procedure – inclusief het opstellen van een Notitie Reikwijdte en Detailniveau - al snel een jaar is, bepaalt dit de doorlooptijd van het opstellen van het ontwerpprogramma NPLG. Daarmee wordt de totale planning als volgt:



Dark Blue

Blue

Light Blue

Grey

Orange

Yellow

Green

Brown

Red



9 Ter afsluiting

De ambitie uit deze startnotitie NPLG vraagt om een stevige transitie op vele fronten. Niet overal zijn opgaven meer inpasbaar en in delen van het landelijk gebied kan dit leiden tot een herinrichting. Het vraagt keuzes op wat we als samenleving belangrijk vinden en keuzes op de opgaves die nodig zijn. Het vraagt ook een andere manier van werken als overheden onderling en in samenwerking met de maatschappij, burgers en bedrijfsleven. Meer samenhangende gebiedsgerichte aanpak is nodig!

Deze aanpak zal zo ingrijpend zijn dat het veel van velen zal vergen om haar vorm te geven. Daar oog en begrip voor hebben zal essentieel zijn voor het slagen en het met tempo werken aan de benodigde veranderingen. Langjarig, met elkaar waarbij iedereen nodig is.



Dark Blue

Blue

Light Blue

Grey

Orange

Yellow

Green

Brown

Red



Bijlage

Structurerende keuzes en doelen

Doelen

In de komende maanden zullen provincies een eerste versie van een gebiedsplan ontwikkelen voor stikstofreductie en natuurverbetering. Dit overzicht is bedoeld als een doorkijkje naar oktober 2022. Dan zal namelijk de aanvullende set aan (indicatieve) NPLG-doelen met de provincies wordt gedeeld. Door dit overzicht krijgen provincies dus alvast in beeld hoe de maatregelen van het Programma Stikstofreductie en Natuurverbetering die al in voorbereiding zijn zich verhouden tot de bredere doelen van het NPLG. Het doel van het overzicht is ook om bij te dragen aan een doelmatige besteding van middelen.

Sommige van de opgenomen doelen zijn al wettelijk vastgelegd, zoals de doelen op grond van de Kaderrichtlijn Water. Diverse natuurdoelen zijn in eerdere trajecten interbestuurlijk afgesproken. Daarnaast bevat het overzicht doelen en ambities die nog in ontwikkeling zijn (bv. voor het klimaat) en die nog in afwachting zijn van politieke besluitvorming. Deze doelen moeten nog gebiedsgericht worden vertaald of geactualiseerd. Voor een deel van deze doelen zijn nog geen financiële middelen beschikbaar.

Wat de middelen uit het Transitiefonds landelijk gebied betreft: deze worden ingezet voor het realiseren van doelen die in het wetsvoorstel Transitiefonds zijn benoemd. Dit wetsvoorstel is momenteel in consultatie. Deels zijn deze doelen ook ondergebracht in het NPLG. Naast het transitiefonds zijn er andere bronnen van financiering beschikbaar. Dit overzicht loopt niet vooruit op de besluitvorming over de uitgaven vanuit het transitiefonds of vanuit andere bronnen. In de tekst staat expliciet aangegeven als doelen de looptijd van het transitiefonds (tot 2035) overschrijden en daarvoor niet op voorhand financiële dekking is vastgelegd.

Natuur

Een te hoge stikstofdepositie is slecht voor de kwaliteit van de natuur. Andere factoren die van invloed zijn op een gunstige staat van instandhouding van de natuur zijn areaal, hydrologie, voldoende robuuste droge en natte ecologische verbindingen tussen natuurgebieden en andere condities. In het kader van het NPLG worden, naast de stikstofdoelen, ook voor deze andere vier factoren doelen geformuleerd voor de gebiedsprogramma's. Daarnaast gaat het om algemene doelen voor natuurkwaliteit. In de tabel is aangegeven welk beleid nu al van toepassing is ('bestaand') en welk beleid in ontwikkeling is ('nieuw').



Natuur: Algemeen

Onderdeel/ nationaal doel	Opgave helder vertaald naar provinciaal schaalniveau	Toelichting opgave	Achtergrond
Gunstige staat van instandhouding conform VHR	Deels	<p><i>Bestaand</i></p> <p>Het bereiken van een gunstige staat van instandhouding is een bestaande opgave vanuit de Vogel- en Habitatrichtlijn. Per soort en habitatype zijn landelijke doelen en/of nationaal gunstige referentiewaarden opgesteld.</p> <p>Nieuw: uiterlijk 1 oktober 2022 worden gunstige referentiewaarden aangevuld/verbeterd en indicatief verdeeld per provincie. Hieruit kunnen in oktober 2022 ook de belangrijkste opgaven per regio worden geduid. Nieuw: Provincies brengen met de gebiedsprogramma's in beeld hoeveel zij per soort en habitatype op lange termijn bijdragen aan een gunstige staat van instandhouding in de provincie als geheel. Ze maken daarbij onderscheid tussen de bijdrage, (inclusief extra areaal) binnen en buiten de beschermde gebieden en welk deel daarvan in 2030 kan worden gerealiseerd.</p> <p>Nieuw: Voor het bereiken van een gunstige staat van instandhouding is extra areaal leefgebied nodig. Dit hoeft geen beschermde natuur in de zin van N2000 te zijn, maar kan ook deels extensief beheerde of natuurinclusieve landbouwgrond zijn. Ook het concept landschapsgrond uit het regeerakkoord kan hier aan bijdragen. Om de doelstellingen dichterbij te brengen heeft het kabinet in het regeerakkoord binnen het transitiefonds indicatief in totaal tot 2035 €2,33 miljard gereserveerd voor uitbreiding van het natuurareaal. Voor de opgave in het agrarisch gebied is tevens voor natuurinclusieve landbouw tot 2035 indicatief €2,59 miljard gereserveerd in het transitiefonds. Het kabinet werkt de opgaves voor extra natuurareaal en natuurinclusieve landbouw zo snel als mogelijk verder uit met kennispartners, zodat in de gebiedsprogramma's meegenomen kan worden om welke natuur of vereiste agrarische condities het gaat, hoe die ruimtelijk gedifferentieerd zijn en wat een restopgave blijft waar gebiedsprogramma's in het NPLG al op kunnen voorsorteren.</p> <p>Het Rijk wil dat provincies zich in hun gebiedsprogramma's rekenschap geven van het feit dat er extra areaal leefgebied en natuurinclusieve landbouw nodig zal zijn.</p>	<p>Vindplaats: Wet Natuurbescherming (<u>wetten.nl - Regeling - Wet natuurbescherming - BWBR0037552 (overheid.nl)</u>)</p> <p><u>https://www.natura2000.nl/sites/default/files/Bibliotheek/Europa/EC%202005%20Assessment%2C%20monitoring%20reporting%20conservation%20status.pdf</u></p>
Conditie gunstige staat van instandhouding op orde tot 70% gSVI	Deels	<p>Afgeleid van hoofddoel VHR.</p> <p><i>Bestaand</i></p> <p>Programma Natuur: in 2030 zijn voor 70% van de VHR soorten en habitats de condities op orde, die nodig zijn voor een gunstige staat van instandhouding. Het doel voor 2030 (programma Natuur) is bestuurlijk vastgesteld.</p>	<p>Vindplaats: <u>https://open.overheid.nl/repository/ronl-813b2c1c-6b78-4336-bf2a-3e156dd679e8/1/pdf/Programma%20Natuur%2020282379%20bijlage.pdf</u></p>

Onderdeel/ nationaal doel	Opgave helder vertaald naar provinciaal schaalniveau	Toelichting opgave	Achtergrond
Instandhoudingsdoelen per Natura 2000-gebied	Deels	<p><i>Bestaand</i></p> <p>Natura 2000-gebieden kennen instandhoudingsdoelstellingen. Deze zijn geformuleerd in aanwijzingsbesluiten en uitgewerkt in Natura 2000-beheerplannen. Deze zijn tot op heden geformuleerd in termen van behoud (ondergrens: geen verslechtering), uitbreiding of kwaliteitsverbetering.</p> <p>Het Rijk wil dat provincies in hun gebiedsprogramma's concreet (kwantitatief) uitwerken wat de uitbreidings- en kwaliteitverbeteringsdoelen per N2000-gebied inhouden en welke maatregelen ze zullen nemen om deze doelen te bereiken.</p> <p>Het Rijk wil dat deze maatregelen op termijn gerealiseerd te zijn, met een geloofwaardig ingroeipad. De beheerplannen van Natura 2000-gebieden worden daartoe actueel gehouden.</p> <p>Het realiseren van de instandhoudingsdoelstellingen voor de Natura 2000-gebieden is onderdeel van bestaande afspraken met provincies.</p> <p>Het Rijk wijst waar nodig nieuwe Vogelrichtlijngebieden aan en beschermt andere soorten in de bestaande gebieden. In de loop van 2022 komt hier meer helderheid over.</p>	<p>Wet natuurbescherming, artikel 2.3: https://wetten.overheid.nl/BWBR0037552/2021-07-01</p> <p>https://www.vogelbescherming.nl/actueel/bericht/belangrijke-vogelgebieden-in-nederland-opnieuw-in-kaart-gebracht</p>
Europese Biodiversiteitsstrategie EBS)*	Deels	<p><i>Nieuw</i></p> <p>Nieuw: Europese Biodiversiteitsstrategie stelt nadere doelen voor oppervlaktes aan (strikt) beschermde gebieden en voor verbetering van de staat van instandhouding van beschermde habitattypen en soorten van de VHR. In samenspraak met provincies zal LNV bepalen wat op onderstaande punten opgenomen wordt in een pledge voor de Europese Commissie (uiterlijk eind 2022). Het Rijk wil dat bijbehorende doelen vervolgens in de gebiedsprogramma's te worden uitgewerkt:</p> <ul style="list-style-type: none"> • Voor welke habitattypen en soorten behoud verzekerd wordt in 2030. • Welke habitattypen en soorten genomineerd worden voor significant herstel. 	<p>https://eur-lex.europa.eu/resource.html?uri=cellar:a3c806a6-9ab3-11ea-9d2d-01aa75e-d71a1.0008.02/DOC_1&format=PDF</p>

* Nederland levert een billijke bijdrage aan de EBS-doelen om:

- ten minste 30% van het land en 30% van de zee in de EU te beschermen;
- ten minste een derde van de beschermde gebieden (10% van het land en 10% van de zee in de EU) strikt te beschermen.

Nederland zorgt ervoor dat de instandhoudingstrends en -toestand van alle beschermde habitattypen en soorten tegen 2030 niet verslechterd zullen zijn. Nederland zorgt ervoor dat ten minste 30% van de soorten en habitattypen die momenteel niet in een gunstige toestand verkeren, wel in die categorie terechtkomen of een sterke positieve trend vertonen.



Natuur onderdeel stikstof

Onderdeel/ nationaal doel	Opgave helder vertaald naar provinciaal niveau	Toelichting opgave	Achtergrond
Stikstofreductie: 74% van het areaal stikstofgevoelige Natura 2000-gebieden onder de KDW in 2030: en 40% onder de KDW 2025)	Uitwerking zie hieronder	Dit zijn richtinggevende emissiereductiedoelen. De definitieve doelstellingen worden vastgelegd in juli 2023. Zie ook paragraaf 3.	Wet Stikstofreductie en natuurverbetering & RIVM Memo

Reductie provinciale emissies

	percentage	ton NH3
Landelijk*	~40%	39.023
Drenthe	43%	2.450
Blauw	12%	196
Paars	47%	1.192
Geel	47%	196
Lichtgroen	70%	467
Groen (Natura 2000)**	>95%	19
Donkergroen (NNN)**	>95%	380
Groningen	25%	1.447
Blauw	12%	470
Paars	47%	628
Geel	47%	128
Lichtgroen	70%	15
Groen (Natura 2000)	>95%	0
Donkergroen (NNN)	>95%	206
Noord-Holland	41%	1.797
Blauw	12%	209
Paars	47%	506
Geel	47%	247
Lichtgroen	70%	517
Groen (Natura 2000)	>95%	150
Donkergroen (NNN)	>95%	167

	percentage	ton NH3
Flevoland	24%	442
Blauw	12%	166
Paars	47%	109
Geel	47%	8
Lichtgroen	70%	94
Groen (Natura 2000)	>95%	n/a
Donkergroen (NNN)	>95%	65
Limburg	52%	3.039
Blauw	12%	48
Paars	47%	1.865
Geel	47%	12
Lichtgroen	70%	672
Groen (Natura 2000)	>95%	84
Donkergroen (NNN)	>95%	358
Overijssel	41%	5.738547
Blauw	12%	547
Paars	47%	2.756
Geel	47%	408
Lichtgroen	70%	1.265
Groen (Natura 2000)	>95%	229
Donkergroen (NNN)	>95%	532

	percentage	ton NH3
Noord – Brabant	46,3%	6.957
Blauw	12%	642
Paars	47%	3.913
Geel	47%	42
Lichtgroen	70%	1.166
Groen (Natura 2000)	>95%	81
Donkergroen (NNN)	>95%	1.112
Zeeland	32%	631
Blauw	12%	127
Paars	47%	330
Geel	47%	12
Lichtgroen	70%	66
Groen (Natura 2000)	>95%	14
Donkergroen (NNN)	>95%	81
Fryslan	34%	4.701
Blauw	12%	760
Paars	47%	1.682
Geel	47%	887
Lichtgroen	70%	966
Groen (Natura 2000)	>95%	46
Donkergroen (NNN)	>95%	360

	percentage	ton NH3
Zuid-Holland	41%	1.951
Blauw	12%	157
Paars	47%	528
Geel	47%	852
Lichtgroen	70%	229
Groen (Natura 2000)	>95%	30
Donkergroen (NNN)	>95%	154
Utrecht	46%	2.359
Blauw	12%	101
Paars	47%	1.126
Geel	47%	499
Lichtgroen	70%	262
Groen (Natura 2000)	>95%	67
Donkergroen (NNN)	>95%	304
Gelderland	42%	7.511
Blauw	12%	822
Paars		
Geel		
Lichtgroen	58%***	5.651
Groen (Natura 2000)	>95%	377
Donkergroen (NNN)	>95%	661

Het betreft richtinggevende doelen per gebied om sturing te geven aan de gebiedsprocessen. Deze doelen zijn opgesteld op basis van een modelmatige berekening. Hier kan gemotiveerd van worden afgeweken als uit de gebiedsprocessen blijkt dat een andere verdeling passender is. Ook kan (neerwaartse) bijstelling aan de orde zijn wanneer sectorale doelen voor industrie en mobiliteit worden vastgesteld en ramingen worden geactualiseerd. Voor bijstellingen geldt echter wel dat realisatie van de landelijke stikstof- en natuurverplichtingen een voorwaarde zijn. De emissiereductiepercentages per gebied tellen bij elkaar op tot de landelijke doelstelling voor 2030 (74% onder KDW), en anticiperen al op de benodigde reductie voor de doelstellingen KRW en klimaat. Bij de modelmatige berekening is gerekend met een reductie van 39 kton NH₃ vanuit de landbouw (veehouderij). Waar dit effectief is, is er ruimte in de gebiedsprocessen voor maatwerk, bijvoorbeeld om doelstellingen voor een deel in te vullen met reductie in andere sectoren (zoals industrie).

**Vanwege de diversiteit van de NNN- en Natura 2000-gebieden zal de benodigde reductie afhankelijk zijn van specifieke lokale omstandigheden in het gebied. In NNN- en Natura 2000-gebieden kunnen (agrarische) activiteiten bewust onderdeel zijn van bijvoorbeeld (agrarisch) natuurbeheer. Waar dat het geval is en ook in de toekomst passend is, is ruimte om hier in de gebiedsplannen rekening mee te houden. Modelmatig is gerekend met 95% emissiereductie.

***Betreft een combinatie van emissiereductie van 80% voor stalemissies en 18% voor veldemissies.



Natuur: onderdeel Areal

Onderdeel/ nationaal doel	Opgave helder vertaald naar provinciaal schaalniveau	Toelichting opgave	Achtergrond
Resterende hectares Natuurpact (2027)	Deels	<p>Afgeleid van hoofddoel VHR.</p> <p>Bestuurlijke afspraak ligt er (uitwerking Natuurpact), Voorstel voor verdeling per provincie moet nog met provincies worden afgestemd.</p>	<p>Middelen zijn beschikbaar.</p> <p>Vindplaats detailinformatie natuurpact Kamerstuk 33576, nr. 6 Overheid.nl > Officiële bekendmakingen (officielebekendmakingen.nl)</p> <p>https://open.overheid.nl/repository/ronl-e462ebdc-af84-4ef7-848f-5e2ba3a12eb6/1/pdf/aanbieding-zevende-voortgangsrapportage-natuur.pdf</p>
Uitvoering Bossenstrategie (2030)	Ja	<p>Afgeleid van hoofddoel VHR.</p> <p><i>Bestaand</i> Bestuurlijke afspraak (Bossenstrategie), omvat 15.000 ha extra bos binnen Natuur Netwerk Nederland , 3.400 ha compensatiebos, 10% natuurbos (omvorming), 19.000 ha extra bos buiten NNN. Verdeling per provincie is bekend. Middelen zijn beschikbaar. Dekking 19.000 ha extra bos nog onderwerp van gesprek tussen rijk en provincies. Ook wordt gekeken naar private co-financiering</p>	<p>Vindplaats: Bos voor de toekomst Uitwerking ambities en doelen landelijke Bossenstrategie en beleidsagenda 2030.pdf (overheid.nl)</p>

Natuur: onderdeel Hydrologie

Onderdeel/ nationaal doel	Opgave helder vertaald naar provinciaal schaalniveau	Toelichting opgave	Achtergrond
Hydrologische condities voor Natura 2000 op orde (2027)	Ja	<p>Afgeleid van hoofddoel VHR.</p> <p>Bestuurlijke afspraak (Natuurpact). De hydrologische condities voor de Natura 2000-gebieden worden uiterlijk in 2027 samen met de waterschappen zo verbeterd dat de gewenste kwaliteit van de natuur gewaarborgd wordt. In de gebiedsprogramma's moet concreet te worden uitgewerkt wat hiervoor nodig is.</p>	<p>Binnen bestaande middelen Natuurpact.</p> <p>Vindplaats: Vindplaats: Natuurpact: Kamerstuk 33576, nr. 6 Overheid.nl > Officiële bekendmakingen (officielebekendmakingen.nl)</p>

Natuur: onderdeel Verbindingen

Onderdeel/ nationaal doel	Opgave helder vertaald naar provinciaal schaalniveau	Toelichting opgave	Achtergrond
Natuurnetwerk Nederland		Het Natuurnetwerk Nederland waarborgt de nodige ruimtelijke samenhang voor realiseren van de VHR doelen.	Vindplaats: Artikel 1.12 WnB wetten.nl - Regeling - Wet natuurbescherming - BWBR0037552 (overheid.nl)

Onderdeel/ nationaal doel	Opgave helder vertaald naar provinciaal schaalniveau	Toelichting opgave	Achtergrond
groenblauwe dooradering in het landelijk gebied* * landelijk gebied is hier gedefinieerd als het gebied buiten het Natuur Netwerk Nederland en de bebouwde kom).	Ja	<p>De voorgenomen ambitie 10% groenblauwe dooradering per 2050 in het landelijk gebied is opgenomen in het Aanvalsplan Landschapselementen. Dit plan is ontwikkeld door de coalitie van het Deltaprogramma Biodiversiteit (NGO's, decentrale overheden, LNV, BZK en OCW). Beleidsmatige verankering van deze ambitie is dit jaar voorzien via het NPLG en wordt herbevestigd via programma Natuur, Basis Kwaliteit Natuur (BKN) en de agenda Natuurinclusief. Het vaststellen van provinciale gebiedsafspraken t.b.v. 10% groenblauwe dooradering is in Q1-Q4 2023 voorzien.</p> <p>In de realisatie zijn er kansen om dit te verbinden aan de uitvoering van andere maatregelen en bijbehorende middelen.</p> <p>Voor de aanlegkosten van groenblauwe landschapselementen wordt gezocht naar een combinatie van middelen van Rijk, provincies, waterschappen en private middelen voorzien. Hier is echter nog nadere besluitvorming voor nodig. In het financieringsvoorstel dat door de coalitie achter het Aanvalsplan wordt voorbereid, zal helder onderscheid gemaakt worden tussen aanleg en beheer. Ook zal een voorstel worden gemaakt voor de verdeling van de kosten voor aanleg en beheer over de verschillende bronnen. Dit voorstel wordt voor de zomer verwacht.</p> <p>Cijfers 10% groenblauwe dooradering komt neer op een areaal van 223.700 hectare groenblauwe dooradering in het landelijk gebied. Op basis van inschattingen van reeds bestaande landschapselementen, vraagt dit om een toename van 77.846 ha aan houtige landschapselementen en 51.850 ha aan niet-houtig landschapselementen per 2050. De invulling van de doelstelling per provincie/gebied moet nog nader worden uitgewerkt in de gebiedsprogramma's en is afhankelijk van reeds bestaande landschapselementen en het totaaloppervlakte van het landelijk gebied per gebied/provincie.</p>	<p>Minimaal 10% groenblauwe dooradering, waarvan 50% houtige elementen (bomenrijen, houtwallen, heggen, etc.) en 50% niet-houtige elementen (water, kruidenrijke randen) is nodig voor het benutten en verrijken van natuur voor VHR- en KRW-doelsoorten. De ambitie wordt in verband gebracht met:</p> <ul style="list-style-type: none"> biodiversiteitsherstel (toename leefgebied, functie van ecologische verbindingzones met stapstenen) Waterkwaliteit (KRW doelen, schoon en voldoende water) Klimaat (vastleggen CO₂) Klimaatadaptatie (vasthouden water, tegengaan hittestress) Stikstof (invang stikstofuitstoot) Bereiken van goede Basis Kwaliteit Natuur (BKN) in landelijk gebied. <p>Dit volgt uit de Europese Biodiversiteitsstrategie (EBS), het Aanvalsplan Landschapselementen en de Bossenstrategie. Op korte termijn volgt evenwel een voorstel van de Europese Commissie naar aanleiding van de EBS met daarin naar verwachting 10% landschapselementen in het agrarisch gebied als bindend wetsvoorstel (zie hoofdlijnenbrief MNenS 1 april, pagina 2).</p> <p>Vindplaats: raamwerk-aanvalsplan-landschapselementen-deltaplan-biodiversiteitsherstel.pdf (samenvoorbiodiversiteit.nl)</p> <p>hoofdlijnen-van-de-gecombineerde-aanpak-van-natuur-water-en-klimaat-in-het-landelijk-gebied-en-van-het-bredere-stikstofbeleid.pdf</p> <p>https://www.parlementaire-monitor.nl/9353000/1/9vvij5epmj1ey0/vldbkmxjdzg</p>

Water

In het kader van het NPLG worden voor vier deelonderwerpen doelen geformuleerd voor de provinciale programma's landelijk gebied.

Onderdeel/ nationaal doel	Opgave helder vertaald naar provinciaal schaalniveau	Toelichting opgave	Achtergrond
Nutriëntenconcentratie (uitvoering maatregelen in 2027 gereed)	Ja	<p><i>Bestaand</i> De toegestane concentratie van nutriënten maakt onderdeel uit van de ecologische toestand van waterlichamen. De eisen 'goede ecologische toestand' en 'goed ecologisch potentieel'; zijn wettelijk vastgelegd (Bkmw/Bkl). De concretisering per waterlichaam is vastgelegd in stroomgebiedbeheerplannen.</p> <p>Naast toegestane concentraties op grond van de KRW zijn er ook verplichtingen op grond van de Nitraatrichtlijn (maximaal 50 mg/l nitraat en geen verslechtering). Deze leiden tot verschillende gebruiksnormen voor agrarische activiteiten, gedifferentieerd naar bodemtypen.</p>	<p>In de bestaande stroomgebiedbeheerplannen 2015-2021 staan de doelen voor onder meer nutriënten en biologische parameters (beide onderdeel van ecologie) per waterlichaam in bijlage 1, deel A. Zie de documenten op Stroomgebiedbeheerplannen 2016-2021 - Helpdesk water.</p> <p>Voor toekomstige plannen zijn de doelen in sommige gevallen aangepast: Voor de chemische stoffen zie bijlagen 1 en 2 in WKP Achtergronddocumenten SGBP 2022-2027 (waterkwaliteitsportaal.nl).</p> <p>Factsheets per waterlichaam: WKP Factsheets 2020 December (waterkwaliteitsportaal.nl)</p>
Gewasbeschermings- middelen in grond- en oppervlaktewater en metalen in oppervlakte- water (uitvoering maatregelen 2027 gereed)	Ja	<p><i>Bestaand</i> De normen voor de chemische toestand van KRW-waterlichamen zijn wettelijk vastgelegd en zijn uniform voor Nederland. In relatie tot gewasbeschermingsmiddelen zijn er maximale toegestane concentraties voor individuele stoffen/stofgroepen (0,1 ug/l). Daarnaast is er een cumulatieve norm voor de som van toxisch relevante stoffen 0,5 ug/l).</p>	<p>Zie de documenten op Stroomgebiedbeheerplannen 2016-2021 - Helpdesk water. Bijlagen 2 en 3 bevatten de doelen voor chemische stoffen, waaronder gewasbeschermingsmiddelen.</p> <p>Voor de chemische stoffen zie bijlagen 1 en 2 in Ontwerp-stroomgebiedbeheerplannen 2022-2027 - Helpdesk water.</p> <p>Factsheets per waterlichaam: WKP Factsheets 2020 December (waterkwaliteitsportaal.nl)</p>
Kwantitatieve toestand grondwaterlichamen (uitvoering maatregelen in 2027 gereed)	Deels	<p><i>Bestaand</i> De norm 'goede kwantitatieve toestand' is wettelijk vastgelegd (Bkmw/Bkl) en geldt per grondwaterlichaam.</p>	<p>Zie stroomgebiedbeheerplannen (bijlage bij Kamerstukken 35325, nr. 5).</p>

Onderdeel/ nationaal doel	Opgave helder vertaald naar provinciaal schaalniveau	Toelichting opgave	Achtergrond
Zoetwaterbeschikbaarheid natuur en landbouw (2050)	Deels	<p><i>Bestaand</i> Weerbaar tegen zoetwatertekort in 2050: gezond en evenwichtig watersysteem, cruciale gebruiksfuncties beschermen, water effectief en zuinig gebruiken. Voorkeursvolgorde: aanpassen landgebruik aan waterbeschikbaarheid, zuinig zijn met water, water beter vasthouden, water slimmer verdelen, schade accepteren.</p> <p><i>Nieuw</i> Uitwerkingen onder meer hoofdwatersysteem weerbaar tegen een eens-in-20 jaar droogte; hoge zandgronden Oost en Zuid 100 mm grondwaterstandverhoging; wateraanvoer West-Nederland weerbaar tegen een eens-in-60-jaar droogte.) Waterbeschikbaarheid is daarbij een integrale afweging tussen watervragende functies, waaronder natuur, landbouw en drinkwater. Uitwerking is gebeurd op basis van nationale en regionale knelpuntenanalyses en maatschappelijke kosten-batenanalyses per maatregel. Werkgroep concretiseren doelen Deltaprogramma Zoetwater komt in de loop van 2022 met nadere voorstellen, ook met oog op NPLG gebruik.</p>	Vindplaats detailinformatie: Nationale en regionale waterbeschikbaarheidsdocumenten (zie onder meer www.deltaprogramma.nl) Voorkeursvolgorde vastgelegd in de NOVI en het Nationaal waterprogramma. Wettelijke verdringsreeks bij watertekort is vastgelegd per provincie.

Klimaat

Het kabinet heeft de ambitie om in 2030 60% minder broeikasgassen uit te stoten dan in 1990. Het wettelijke doel komt op 55% te liggen. Alle sectoren moeten hieraan bijdragen: mobiliteit, energie en industrie, woningbouw, landbouw en landgebruik. De klimaatopgave voor de landbouw en het landgebruik heeft onder meer betrekking op de veehouderij, de glastuinbouw, veenweidegebieden, landbouwbodems, bossen en natuur. De landbouw en het landgebruik moeten voldoen aan de indicatieve rest-emissiedoelen 2030 die met de Tweede Kamer zijn gedeeld in de brief van de minister voor Klimaat en Energie (Kamerstuk 32813, nr. 974). Op basis van de ramingen in de Klimaat- en Energieverkenning 2022 worden in het najaar definitieve rest-emissiedoelen 2030 voor alle sectoren vastgesteld, dus ook voor landbouw en voor landgebruik. Voor de sectoren onder de Europese Effort Sharing Richtlijn (ESR), waaronder de landbouw, volgt daaruit een (jaarlijks) emissiebudget richting 2030.

In onderstaande tabel zijn de reeds vastgestelde doelstellingen uit het klimaatakkoord genoemd.

Onderdeel/ nationaal doel	Opgave helder vertaald naar provinciaal schaalniveau	Toelichting opgave	Achtergrond
Broeikasgassen landgebruik (veenweiden/landbouwbodems/bomen,bossen)	Ja	Nieuw: Indicatief restemissiedoel in 2030 voor landgebruik (veenweiden/bomen, bossen, natuur/landbouwbodems): Indicatieve restemissie 1,8 – 2,7 Mton CO ₂ -eq. in 2030)	Het indicatieve restemissiedoel wordt binnenkort nader uitgewerkt tot subdoelen voor veenweide, landbouwbodems en bomen, bossen. Insteek is om de opgaven per provincie evenredig te verdelen op basis van huidige emissies.
Broeikasgassen landbouw (2030)	Nog in ontwikkeling	Nieuw: Indicatief restemissiedoel in 2030 landbouw 18,9 Mton voor veehouderij en glastuinbouw samen. Dit restemissiedoel wordt vervolgens vertaald naar doelen per provincie	Het indicatieve restemissiedoel wordt binnenkort nader uitgewerkt tot subdoelen voor veehouderij en glastuinbouw.

Stand van zaken structurerende keuzes

Hieronder is een overzicht opgenomen van de onderwerpen waarvoor de komende maanden structurerende keuzes worden ontwikkeld. Daarbij is ook aangegeven wat de verwachte richting daarvan is.

Onderwerpen	Structurerende keuzes	Richting van de uitwerking, onder te verdelen naar de grote landschappelijke eenheden (zand, klei en veengebied).
Ruimtelijke doorwerking stikstof variant	Overgangsgebieden: de bufferzones rond Natura 2000	Overgangsgebieden zijn gebieden grenzend aan Natura 2000-gebieden die een bijdrage leveren aan systeemherstel voor behoud en herstel van de biodiversiteit in het betreffende Natura 2000-gebied. Hoofdaanpak is de stikstofdepositie verminderen, zowel vanaf bedrijfslocaties als vanaf percelen. Hierbij is de afstand relevant, omdat maatregelen in de randzone het meest effect hebben op vermindering van de depositie en de wind de verspreiding kan vergroten. De aanpak is gericht op systeemherstel van natuurlijke processen zoals de waterhuishouding en de onderlinge verbinding van ecosystemen in het landschap. Voor deze maatregelen is de systemische samenhang en de opgave voor het gebied leidend. Ook wordt gekeken naar de invloed van omliggende landbouw of vervuiling op grotere afstand, zoals in beekdalen. Vraagt om gebiedsaanpak op een hoger schaalniveau, dat niet wordt begrensd door grenzen van Natura 2000-gebieden of het Natuurnetwerk NL. Uitbreiding niet-stikstofgevoelige natuur en NNN is wenselijk ook in relatie tot groenblauwe dooradering en robuust herstel.
	Begrenzing van het areaal nieuwe natuur.	De meest effectieve schakels in de verbinding van kerngebieden. Mogelijk ook ontwikkelen van robuuste landschappelijke structuren, bijvoorbeeld langs de rivieren.
	Groenblauwe dooradering / natuurinclusieve inrichting.	Netwerk van lijnvormige en kleine vlakvormige landschapselementen in het landelijk gebied, als drager van natuurwaarden, regionale identiteit en recreatieve aantrekkelijkheid. Verbindingslijnen tussen natuurgebieden en beeldbepalers.
Water en bodem worden sturend bij ruimtelijke planvorming	Ruimte voor waterberging.	Langs waterkeringen en rivierbedden, en langs grote wateren vanwege peilfluctuaties. Betere ruimtelijke inrichting en voor het vaststellen van grenzen aan het gebruik van grond- en oppervlaktewater. Voldoende ruimte voor piekopvang.
	Waterbeschikbaarheid voor natuur en landbouw met aantal deelthema's:	Op de in hoge zandgronden. Geleidelijke landschapstransitie van functies op plateaus en hellingen. Gericht op het vasthouden van water en vertragen van afstroming. Onttrekkingsverboden rondom kwetsbare en waardevolle natuurgebieden. Waterbeschikbaarheid voor het op peil houden van de polders en veenweidegebieden organiseren of leveringszekerheid meenemen als randvoorwaarde.
	- Bufferzones rond beken	Voor waterkwaliteit bufferzones van 100 tot 250 meter aan weerszijden rond beekdalen realiseren, tevens bijdragend aan infiltratie grondwater.
	Uitspoelingsgevoelige gronden, waar mogelijk beperkingen voor teelten moeten gaan gelden	Zandgebieden (en heuvelland) vooral in de buurt van de KRW-waterlichamen en dichtbij Natura 2000.
	Gebieden die gevoelig zijn voor verzilting, gebieden waar vernatting optreedt	Verzilting met name in kleigebieden in Noord-Nederland, Flevoland, kop van Noord-Holland, Zeeland. Veengebieden waar peilverhoging aan de orde is.

Onderwerpen	Structurerende keuzes	Richting van de uitwerking, onder te verdelen naar de grote landschappelijke eenheden (zand, klei en veengebied).
Landbouwkeuzes die uit bovenstaande voorvloeien	Gebieden met geschikte landbouwgrond voor de langere termijn beschermen.	<p>Uitwerking van ontwikkelrichtingen op de kaart. Daarbij onder meer te benutten:</p> <ul style="list-style-type: none"> • Ruimtelijk uitgewerkte kaart op basis van water en bodem sturend, natuur en stikstof • Zoneringsaanpak Nationale Parken nieuwe Stijl <p>Schetsen van lange termijn ontwikkelrichtingen.</p> <p>Samen met het traject Perspectief Landbouw wordt uitgewerkt welke procesmatige criteria gesteld worden voor de borging van het perspectief van de landbouw en welke voorwaarden en ondersteunende instrumenten voor de verschillende ontwikkelrichtingen nodig en mogelijk zijn.</p> <p>Proces om te komen tot de ruimtelijke uitwerking in provincies.</p>
	Ruimte voor extensivering van de landbouw in kwetsbare gebieden – veenweiden, bufferzones rondom ecologisch waardevolle beekdalen en stikstofgevoelige Natura 2000-gebieden – of waar verplaatsing van landbouw voor de hand ligt (relatie met ‘landschapsground’, overgangsgebieden).	
	Ruimte (voldoende grond) voor verduurzaming van de landbouw en omslag naar een grondgebonden melkvee- en rundveevleeshouderij, overgangsgebieden	
	Gebieden waar veel opkoop/uitplaatsing moet plaatsvinden.	
	Grondgebonden melkveehouderij over 10 jaar (2032) (x GVE per hectare).	
	Niet grondgebonden landbouw aansluiten bij logistieke netwerken (warmte CO ₂ , mestverwerking, ‘afval’ als grondstof,) en agrofoodindustrie.	
Bij het vestigen of verplaatsen van bedrijven rekening houden met landschappelijke inpassing en voor de veehouderij met risico’s van dierziekten en zoönosen.		
Ruimtelijke kwaliteit (of landschappelijke kwaliteit) als procesvereiste.		



Deze startnotitie is een uitgave van:

Ministerie van Landbouw, Natuur en Voedselkwaliteit,
Ministerie van Infrastructuur en Waterstaat en
Ministerie van Binnenlandse Zaken en Koninkrijksrelaties

Juni 2022 | Publicatie-nr. 22102620