



Ministerie van Volksgezondheid,
Welzijn en Sport

Routekaart schadelijke praktijken

Een instrument voor gemeenten en Veilig Thuis-organisaties



Inhoudsopgave

Routekaart schadelijke praktijken	3	Preventie en (vroeg)signalering	22
Schadelijke praktijken	5	Adviezen, melden en veiligheidsbeoordeling	26
Rol en kader	8	Beschermen en stoppen geweld	30
Naar beleid en uitvoering	11	Zorg, herstel en monitoring	33
Partners	16	Bronnen	36
Stappen in de ketenaanpak	19		

Routekaart schadelijke praktijken

Vrouwelijke genitale verminking, huwelijksdwang, gedwongen achterlating en eengerelateerd geweld vragen om een specialistische aanpak. Deze routekaart biedt gemeenten en Veilig Thuis-organisaties handvatten om de ketenaanpak van dergelijke schadelijke praktijken te versterken.



WAAROM EEN ROUTEKAART?

Praktijken zoals vrouwelijke genitale verminking, huwelijksdwang, achterlating en eengerelateerd geweld raken aan tradities en normen en waarden van diverse – veelal gesloten – gemeenschappen in Nederland. Hoewel tradities mooi zijn en gekoesterd moeten worden, zijn er ook traditionele normen die de vrijheden en rechten van jeugdigen en volwassenen beperken en die hen kunnen schaden.

Dit geldt onder meer voor het recht op zelfbeschikking. In Nederland vinden we het belangrijk dat je je eigen leven kunt inrichten, dat je kunt trouwen met wie je wilt en dat je baas bent over je eigen lichaam. Het is dan ook van belang om deze zogenoemde schadelijke praktijken te voorkomen en om, als deze zich voordoen, ervoor te zorgen dat (potentiële) slachtoffers passende hulp en zorg krijgen.

EXTRA AANDACHT VOOR SCHADELIJKE PRAKTIJEN

Schadelijke praktijken hebben, als bijzondere verschijningsvorm van geweld binnen afhankelijkheidsrelaties, extra aandacht nodig. Zo is er onvoldoende zicht op de problematiek. Te veel blijft nog onzichtbaar of onder de radar. Volgens cijfers van CBS zijn er in 2020 landelijk bij Veilig Thuis 1.500 meldingen geweest van eengerelateerd geweld, huwelijksdwang en achterlating. Uit onderzoek is bekend dat deze aantallen in de praktijk hoger liggen.

Bovendien krijgen (potentiële) slachtoffers nog niet altijd die hulp en zorg die zij nodig hebben. Schadelijke praktijken vragen om een andere aanpak dan reguliere situaties waarbij sprake is van huiselijk geweld¹.

Sterker nog, de ‘gewone’ aanpak van huiselijk geweld kan juist escalatie in de hand werken. Dit door het collectieve karakter van het geweld waarbij traditionele groepsnormen en druk vanuit de gemeenschap een essentiële rol spelen. Gemeenten en ketenpartners hebben hun aanpak of werkwijze hier nog niet altijd op afgestemd.

‘Als er geen meldingen zijn wil dit nog zeggen dat ze er niet zijn. We zien ze alleen nog onvoldoende omdat we niet goed weten waar we op moeten letten en naar moeten kijken.’

Beleidsmedewerker Veilig Thuis

HULPMIDDEL INRICHTEN KETENAANPAK

Deze routekaart helpt met name gemeenten maar ook Veilig Thuis-organisaties bij het inrichten van en uitvoering geven aan de ketenaanpak, en het vinden van de juiste ‘route’ voor (dreigende) slachtoffers van schadelijke praktijken. De routekaart beschrijft welke wet- en regelgeving relevant is voor de aanpak van schadelijke praktijken. Ook geeft deze een overzicht van welke organisaties betrokken zijn en waar men terecht kan voor hulp, informatie en advies. Verder maakt de routekaart inzichtelijk wat er nodig is om de stappen in de ketenaanpak goed vorm te geven als het gaat om het signaleren en melden van schadelijke praktijken, het

toeleiden naar passende zorg en het bieden van preventie, veiligheid en hulp.

Er valt geen blauwdruk te geven voor een sluitende en integrale aanpak van schadelijke praktijken. Dit is geheel afhankelijk van de lokale en regionale situatie en van de focus en accenten die partijen willen leggen. De ketenaanpak vormt maatwerk. Deze routekaart biedt dan ook vooral handvatten en aanknopingspunten.

Huwelijksdwang – Het verhaal van Thomas

Thomas uit Veenendaal is erg jong als hij weet dat hij op jongens valt. Hij internaliseerde in eerste instantie de boodschappen die hij in de kerk hoorde, maar ook thuis: ‘Homoseksualiteit is een zonde, en iedereen die op hetzelfde geslacht valt is verward of erger, bezeten.’ Lange tijd dacht hij daarom dat hij ook wel verward zou zijn. Zijn gevoelens onderdrukte hij.

Tot hij toch zijn gevoelens wil onderzoeken als hij achttien is. Hij werd gezien door een buurtgenoot, en al snel wisten zijn ouders het ook. Zijn ouders zetten hem enorm onder druk en verwachten van hem dat hij trouwt met een christelijke vrouw. Wanneer hij hiertegen in gaat, wordt hij fysiek mishandeld. ‘Nee’ zeggen durft hij niet meer.

¹ In de routekaart spreken we van huiselijk geweld of geweld binnen afhankelijkheidsrelaties. Hieronder verstaan we ook steeds kindermishandeling.



Schadelijke praktijken

Schadelijke praktijken beperken jeugdigen en volwassenen in hun vrijheden en rechten. Het gaat om complexe situaties die een grote impact hebben op het leven van de slachtoffers. En kunnen leiden tot grote loyaliteitsconflicten bij de slachtoffers.



WAT ZIJN SCHADELIJKE PRAKTIJKEN?

Schadelijke praktijken zijn bijzondere verschijningsvormen van huiselijk geweld die voortkomen uit orthodoxe of conservatieve tradities en strikte opvattingen over genderrollen, seksualiteit en ongelijke machtsverhoudingen tussen man en vrouw. Iedereen kan slachtoffer worden van schadelijke praktijken. Vrouwen en meisjes zijn echter vaker slachtoffer en lopen een hoger risico.

Schadelijke praktijken zijn overigens niet gebonden aan een specifieke cultuur en/of religie. Ze komen breder in de samenleving voor bij diverse traditionele gemeenschappen die zich kenmerken door een sterk wij-gevoel zoals orthodox Hindoestaanse, christelijke, Joodse, islamitische en Sinti/Roma gemeenschappen.

Verskillende situaties kunnen onder schadelijke praktijken vallen. Deze routekaart richt zich met name op vrouwelijke genitale verminking, huwelijksdwang, gedwongen achterlating en eerge relateerd geweld. Hiermee sluiten we aan bij de Actieagenda schadelijke praktijken. Het is aan gemeenten om zelf te bepalen waar zij zich op willen richten in hun aanpak.

VERSCIJNINGSVORMEN

Vrouwelijke genitale verminking

Vrouwelijke genitale verminking (VGV) is een ingreep aan de uitwendige vrouwelijke geslachtsorganen, terwijl er geen medische noodzaak voor is. Het gebeurt doorgaans om de sociale status van een gezin en/of huwbaarheid van dochters te beschermen. Vaak wordt er gesproken over

meisjesbesnijdenis. In Nederland gebruiken we deze term formeel niet en spreken we van verminking. Vrouwelijke genitale verminking kan leiden tot ernstige lichamelijke en ook mentale klachten.

Aantallen en risicofactoren

In Nederland zijn er in 2018 naar schatting zo'n 41.000 vrouwen die genitaal verminkt zijn (Pharos, 2019).

Daarnaast lopen in Nederland zo'n 4.200 meisjes in de leeftijd van 0 tot en met 19 jaar de komende twintig jaar het risico genitaal verminkt te worden (Pharos, 2019). Zij komen voornamelijk uit Somalië, Egypte, Sierra Leone en Guinee. Andere risicolanden zijn Soedan, Eritrea en Ethiopië.

Meisjes lopen het meeste risico in de langere vakanties bij bezoek aan het land van herkomst. En als vrouwen in de familie zoals de moeder of een zus al VGV hebben ondergaan. Bij VGV is de collectieve druk om te voldoen aan de sociale norm vanuit de directe familie en zelfs daarbuiten groot. Andere risicofactoren zijn dan ook de mate waarin directe familieleden positief staan ten opzichte van VGV; en de mate waarin het gezin contact onderhoudt met mensen uit het binnen- en buitenland die positief staan tegenover VGV. Dat geldt nog sterker als de steun en toeverlaat van de moeder in het gezin een voorstander is en druk op haar uitoefent.

Huwelijksdwang

Bij huwelijksdwang wordt er een huwelijk gesloten tegen de zin van één, of beide, van de huwelijkskandidaten. Ook kan er sprake zijn van een kindhuwelijk, waarbij één van de mensen die het huwelijk aangaat de leeftijd van 18 jaar nog niet heeft bereikt.

Huwelijksdwang kent een glijdende schaal van zachte drang tot aan onder dreiging of toepassing van geweld iemand dwingen om met de geselecteerde partner te trouwen. Bovendien kan dwang op vele verschillende manieren plaatsvinden; er kan zowel fysiek als mentaal druk worden uitgeoefend op de slachtoffers.

Aantallen en risicofactoren

Ieder jaar zijn er honderden gevallen van huwelijksdwang in Nederland. Geschat wordt dat er 338 tot 957 slachtoffers per jaar zijn (LKHA, 2018). Het aantal meldingen landelijk bij Veilig Thuis ligt een stuk lager: 160 in 2020 (CBS, 2021). Bij huwelijksdwang gaat het vooral om jongeren en jongvolwassenen in de leeftijd van 16 tot 25 jaar. Het betreft hierbij zowel vrouwen als mannen, al zijn deze laatste veelal niet in beeld. Huwelijksdwang komt voor bij verschillende orthodoxe gemeenschappen zoals Hindoestaanse, christelijke, joodse en islamitische gemeenschappen.

Huwelijkse gevangenschap

Nog een scenario dat zich kan voordoen is een situatie waarin een van de partners in het wettelijk en/of religieus huwelijk een echtscheiding wil, maar de andere partner of een religieuze autoriteit geen medewerking verleent. Dit wordt ook wel huwelijksgevangenschap genoemd. Er is nog geen onderzoek verricht naar de omvang van huwelijksgevangenschap. Cijfers ontbreken dan ook.

Gedwongen achterlating

Bij gedwongen achterlating is er sprake van een onvrijwillige breuk met de sociale omgeving in Nederland doordat kind(eren), jongere(n) of volwassene(n) tegen hun wil worden achtergelaten in het buitenland terwijl de rest van



het gezin/de familie terugkeert naar Nederland. In sommige gevallen worden personen tegen hun wil in teruggestuurd naar het land van herkomst. Om de terugkeer naar Nederland te bemoeilijken, wordt hun Nederlandse paspoort afgenomen en worden ze zonder financiële middelen achtergelaten.

Aantallen en risicofactoren

Bij het Landelijk Knooppunt Huwelijksdwang en Achterlating (LKHA) zijn er jaarlijks tientallen meldingen of zaken van achterlating in het buitenland. Volgens het LKHA (2018) zijn er naar schatting 182 – 815 slachtoffers per jaar. Vele malen hoger dan het aantal meldingen: 135 in 2020 landelijk bij Veilig Thuis (CBS, 2021).

Bij achterlating zijn er twee risicogroepen: het kan gaan om jongeren tussen de 11 en 20 jaar oud en volwassen vrouwen vaak tussen de 20 en 35 jaar (met een partnerafhankelijke verblijfsvergunning) en hun minderjarige kinderen. Jongeren worden vaak achtergelaten als er sprake is van opvoedproblemen. Zij worden veelal onder valse voorwendselen meegenomen naar het buitenland. Professionals dienen alert te zijn als een leerling lang afwezig is van school, een leerling na de vakantie niet meer terugkomt en/of als een leerling wordt overgeplaatst naar een andere school in het buitenland.

Eergerelateerd geweld

Eergerelateerd geweld is een moeilijk te definiëren begrip: er zijn verschillende vormen van geweld die onder deze paraplu-term kunnen vallen. Te denken valt aan intimidatie, opleggen van restricties, exposing, belaging, mishandeling, verstoting en doding (eerwraak of zelfmoord).

Eergerelateerd geweld kent een glijdende schaal. Vaak omvat het een heel proces van zich angstig voelen en bang zijn dat er iets gaat gebeuren, indirecte bedreigingen, concrete bedreigingen, tot aan geweldplegingen en zelfs moord of zelfdoding. Ook online kan er sprake zijn van roddels, exposing, dreigingen en afpersing.

Het gaat erom dat de familie-eer wordt of dreigt te worden geschonden en dat deze moet worden hersteld of gezuiverd. Ook huwelijksdwang en achterlating kunnen gerelateerd zijn aan herstellen van de familie-eer. Eergerelateerd geweld heeft een collectief karakter. De dreiging gaat niet uit van een individu maar van een familie. Dat kan zelfs van verre familie en familieleden in het buitenland zijn.

Aantallen en risicofactoren

In 2020 registreerde de politie 1.030 incidenten waarbij mogelijk sprake is van eergerelateerd geweld. Dit aantal ligt in werkelijkheid hoger omdat een groot aantal zaken niet wordt gemeld. Eergerelateerd geweld maakte in 2020 twaalf dodelijke slachtoffers (Politie, 2021). Het Landelijk Expertisecentrum Eer Gerelateerd Geweld (LEC EGG) behandelde in 2020 569 zaken waarbij een eermotief werd vermoed. Het LEC EGG (2021) signaleert een stijging in het aantal zaken de afgelopen jaren.

Slachtoffers van dit type geweld kunnen heel divers zijn: een meisje dat bijvoorbeeld niet volgens de regels van de familie en/of gemeenschap leeft of een jongen die homoseksueel is. Daarnaast kan een jongen ook slachtoffer worden omdat hij onder druk wordt gezet om eerwraak te plegen of om de schuld op zich nemen voor de eerwraak die gepleegd is door een ander familielid.

Eergerelateerd geweld – Het verhaal van Ilona

Ilona uit Rotterdam krijgt op 16-jarige leeftijd een vriendje. Ze wisselen vaak berichten uit en gaan op een gegeven moment ook over naar sexting, waarbij Ilona zich laat overhalen om naaktfoto's te sturen. De relatie loopt stuk en voor Ilona het weet, zijn haar naaktfoto's verspreid op Telegram. Deze bereiken ook mannelijke leden van haar familie en snel daarna ook haar ouders.

Ilona krijgt thuis te maken met fysiek geweld: ze heeft niet alleen de familienaam te schande gebracht, maar de hele gemeenschap. En dus moet de gemeenschap ook weten dat haar ouders haar 'terechtstellen' in een poging hun gemeenschappelijke eer te herstellen. Ilona houdt niet alleen fysieke klachten over naar aanleiding van de mishandelingen, maar ook mentale klachten; ze is continu angstig en op haar hoede.



Rol en kader

Gemeenten en Veilig Thuis-organisaties vervullen een belangrijke rol bij de aanpak van schadelijke praktijken. Gemeenten ten aanzien van een effectieve ketenaanpak, Veilig Thuis-organisaties bij een melding waarbij sprake is of kan zijn van een schadelijke praktijk.



TAKEN EN VERANTWOORDELIJKHEDEN

Wettelijke taken gemeenten

Op grond van de Wet maatschappelijke ondersteuning (Wmo 2015) en de Jeugdwet zijn gemeenten verantwoordelijk voor een integrale aanpak van huiselijk geweld zoals schadelijke praktijken. Dit geldt voor het gehele traject van preventie en zorg tot monitoring. Gemeenten hebben de rol om op lokaal niveau te zorgen voor een sluitende keten van bewustwording en preventie, (vroeg)signalering, melden, bescherming, hulpverlening, (na)zorg en monitoring.

Gemeenten zijn hierbij niet alleen verantwoordelijk voor een goede organisatie van de aanpak van huiselijk geweld. Zij zijn als opdrachtgever en financier ook verantwoordelijk voor de uitvoering daarvan door een deel van de betrokken partijen, zoals Veilig Thuis, crisishulpverlening, opvang, ambulante begeleiding en jeugdhulp.

Wettelijke taken Veilig Thuis

Veilig Thuis vervult binnen de ketenaanpak een radar- en monitorfunctie omdat daar de meldingen van huiselijk geweld binnenkomen, worden verzameld en worden gevolgd. Bovendien maakt Veilig Thuis een beoordeling van de veiligheid en bepaalt op basis daarvan wat de vervolgstappen zijn en wie de hulp en ondersteuning vervolgens op zich neemt.

De wettelijke taken van Veilig Thuis zijn:

- advies geven en dit kan altijd anoniem;
- meldingen in ontvangst nemen;
- onderzoek doen of er daadwerkelijk sprake is van huiselijk geweld;

- zo nodig vervolgstappen in gang zetten in de vorm van overdragen naar vrijwillige hulp, het inschakelen van de Raad voor de Kinderbescherming en/of melding doen bij de politie;
- terugkoppelen aan de melder.

In het [Handelingsprotocol Veilig Thuis](#) 2019 is de werkwijze ten aanzien van de wettelijke taken van de Veilig Thuis-organisaties uitvoerig beschreven.

Naast deze wettelijke taken kunnen gemeenten Veilig Thuis-organisaties vragen om aanvullend andere taken op te pakken. Dit is maatwerk en kan verschillen per Veilig Thuis-organisatie. Dit betreft onder meer crisisteam, uitvoering Wet tijdelijk huisverbod en de Multidisciplinaire Aanpak plusplus (MDA++).

KADER KETENAANPAK

De Wmo en de Jeugdwet vormen voor de ketenaanpak van schadelijke praktijken een belangrijke basis. Andere wetten, regels en richtlijnen die van toepassing zijn, zijn:

Wet- en regelgeving

Wet verplichte Meldcode Huiselijk geweld en kindermishandeling

Professionals uit de sectoren gezondheidszorg, onderwijs, kinderopvang, maatschappelijke ondersteuning, jeugdzorg en justitie zijn gehouden aan de [meldcode Huiselijk geweld en kindermishandeling](#). De meldcode bevat vijf stappen, op basis waarvan professionals bepalen of ze een melding moeten doen bij Veilig Thuis en of er voldoende hulp kan worden ingezet.

Meldcode bij (vermoedens van) eergerelateerd geweld

Vanwege het specifieke karakter van eergerelateerd geweld is de meldcode Huiselijk geweld en kindermishandeling aangepast. De vijf stappen zijn nog steeds van toepassing. Maar hebben wel een specifieke inkleuring gekregen als het gaat om vermoedens van eergerelateerd geweld, VGV, achterlating en huwelijksdwang. Download factsheet [de meldcode bij vermoedens van eergerelateerd geweld](#).

Opvang van slachtoffers (Wmo 2015)

Op grond van de Wmo 2015 hebben slachtoffers van huiselijk en eergerelateerd geweld het recht op toegang tot de maatschappelijke opvang. Dat geldt ook als zij nog wachten op een beslissing op hun aanvraag voor een verblijfsvergunning.

Wet tegengaan huwelijksdwang

Door de Wet tegengaan huwelijksdwang is het moeilijker om in Nederland een gedwongen huwelijk te sluiten. De wet verbiedt kinderhuwelijken onder de 18 jaar en polygame huwelijken. Bij neef-nichthuwelijken is een verklaring onder ede nodig dat zij beiden uit vrije wil met elkaar trouwen. Met de wet kan een huwelijk worden tegengaan als er duidelijk sprake is van huwelijksdwang. Ook zijn er meerdere mogelijkheden om een gedwongen huwelijk nietig te verklaren.

Wetsvoorstel tegengaan huwelijkse gevangenschap

Er is een wetsvoorstel ingediend waarmee huwelijkse gevangenschap wordt tegengegaan. Dit wetsvoorstel zorgt dat de rechter bij een echtscheiding een regeling kan treffen, waarmee een echtgenoot bevolen wordt mee te werken aan de ontbinding van een religieus huwelijk. Hiermee wordt het makkelijker om in één procedure de echtscheiding én de ontbinding van een religieus huwelijk te regelen.



Wet tijdelijk huisverbod

De Wet tijdelijk huisverbod bevat regels die een tijdelijk huisverbod kunnen opleggen aan meerderjarige personen van wie een ernstige dreiging van huiselijk geweld uitgaat. De burgemeester kan een huisverbod opleggen aan een persoon wanneer blijkt dat diens aanwezigheid in de woning ernstig en onmiddellijk gevaar oplevert voor de veiligheid van één of meer personen. Het verbod geldt in eerste instantie voor tien dagen en kan verlengd worden. Tijdens de periode van het huisverbod mag de plegger ook geen contact opnemen met de partner of de kinderen.

Hoewel het tijdelijk huisverbod kan worden ingezet bij schadelijke praktijken als bijzondere verschijningsvorm van huiselijk geweld is grote voorzichtigheid echter wel geboden. Dit omdat het contraproductief kan zijn en juist kan leiden tot escalatie.

Strafrecht

Verder – of eigenlijk bovenal – wordt het kader bepaald door het feit dat schadelijke praktijken in Nederland verboden zijn en er sprake kan zijn van het plegen van strafbare feiten. Schadelijke praktijken worden, met uitzondering van huwelijksdwang, niet expliciet in het Wetboek van Strafrecht (Sr.) genoemd. Maar zij kunnen wel onder bepaalde strafbare feiten worden geschaard.

Zo valt genitale verminking onder (zware) mishandeling (artikel 300 of 302 Sr.). Bij achterlating van een persoon is strafrechtelijk optreden mogelijk wanneer de primaire verzorgers zich aan het ouderlijk gezag onttrekken (artikel 279 Sr.); wanneer de gezondheid wordt benadeeld (artikel 304 lid 4 Sr.); wanneer er sprake is van dwang (artikel 284 Sr.);

of wanneer iemand buiten Nederland wordt gelokt met het oogmerk om iemand iets onder dwang te laten doen (artikel 285c Sr.). Afhankelijk van het type geweld bij eengerelateerd geweld kunnen verschillende artikelen van toepassing zijn. Te denken valt aan mishandeling (artikel 300 Sr.), bedreiging (artikel 285 Sr) of zelfs moord (artikel 289 Sr.).

Voor huwelijksdwang geldt de Wet tegengaan huwelijksdwang. Eind 2020 is het wetsvoorstel tegengaan huwelijksgevangenschap goedgekeurd door de Tweede Kamer. Dit voorstel ligt november 2021 ter behandeling en goedkeuring bij de Eerste Kamer.

Mensenrechten

Schadelijke praktijken kunnen ook raken aan mensenrechten. Nederland draagt, als verdragsstaat bij verschillende verdragen, de verantwoordelijkheid alle inwoners tegen mensenrechtenschendingen te beschermen. Er zijn verschillende mensenrechtenverdragen die gelinkt kunnen worden aan schadelijke praktijken. Belangrijke verdragen zijn onder meer het Europees Verdrag voor de Rechten van de Mens, het Verdrag inzake de Rechten van het Kind, het Verdrag van Istanbul en het Verdrag inzake de Huwelijksstoestemming.

Het Verdrag van de Raad van Europa inzake het voorkomen en bestrijden van geweld tegen vrouwen en huiselijk geweld – bekend als het Verdrag van Istanbul – verplicht verdragsstaten onder andere tot een gendersensitieve aanpak van huiselijk geweld. Daarnaast omvat het verdrag ook specifieke verplichtingen ten aanzien van het tegengaan van schadelijke praktijken. Omdat Nederland een decentraal stelsel kent, zijn deze verplichtingen ook gericht aan gemeenten.

Overige (beleids)regels en richtlijnen

Verder zijn er ook nog andere (beleids)regels, richtlijnen en dergelijke van toepassing bij schadelijke praktijken als bijzondere verschijningsvorm van huiselijk geweld.

Visie gefaseerd samenwerken aan veiligheid

De [visie gefaseerd samenwerken aan veiligheid](#) is breed omarmd als het gaat om de netwerkaanpak rondom huiselijk geweld en kindermishandeling. Volgens de visie gefaseerd samenwerken aan veiligheid werken betrokkenen en professionals eerst samen aan directe veiligheid door het geweld te stoppen en de slachtoffers te beschermen. Vervolgens wordt samengewerkt aan stabiele veiligheid en aan duurzaam herstel.

Kwaliteitskader Werken aan Veiligheid voor lokale (wijk) teams en gemeenten

Het [Kwaliteitskader Werken aan Veiligheid lokale teams](#) is vastgesteld door de VNG voor lokale (wijk)teams en gemeenten. Het helpt gemeenten om de kwaliteit van de aanpak van huiselijk geweld en kindermishandeling in gezinnen en huishoudens op een voldoende niveau te kunnen invullen.

Handreiking strafbare kindermishandeling

De [Handreiking Samenwerken bij strafbare kindermishandeling](#) gaat over de samenwerking tussen Veilig Thuis, politie, Openbaar Ministerie, Raad voor de Kinderbescherming en Reclassering in gevallen van meldingen aan Veilig Thuis waarbij sprake is van een vermoeden van strafbare kindermishandeling. De handreiking biedt professionals uit de zorg- en strafketen handvatten voor effectief gezamenlijk overleg.



Naar beleid en uitvoering

Hoe komen gemeenten tot een sluitende ketenaanpak van schadelijke praktijken? Dit hoofdstuk beschrijft enkele randvoorwaarden en succesfactoren om te komen tot adequaat beleid en een effectieve uitvoering in de praktijk.



RICHT KETENAANPAK REGIONAAL IN

Voor de meeste gemeenten in Nederland is het niet haalbaar en effectief om op lokaal niveau een ketenaanpak voor schadelijke praktijken in te richten. Het is dan ook raadzaam om met een aantal gemeenten samen een ketenaanpak op regionaal niveau in te richten. Op welke schaal gemeenten dit willen doen, is aan hen en afhankelijk van bestaande samenwerkingsverbanden. Dit kan bijvoorbeeld op de schaal van Veilig Thuis-regio's, op de schaal van centrumgemeente vrouwenopvang/huiselijk geweld of regiovisies aanpak huiselijk geweld.

Stappen inrichting ketenaanpak

Ongeacht het niveau of de schaal die van toepassing is, zijn de volgende stappen van belang om mee te beginnen:

- Formeer een werkgroep of een projectteam schadelijke praktijken van betrokken beleidsadviseurs. Zorg hierbij voor een vertegenwoordiging vanuit verschillende domeinen zoals veiligheid, sociaal domein, volwassen- en jeugdzorg.
- Breng de omvang en aard van de problematiek voor de regio in beeld. En maak een analyse van de risicogroepen en gemeenschappen in de eigen regio. Gebruik hiervoor diverse bronnen. Zo heeft [CBS beleidsinformatie](#) over het aantal adviezen, meldingen en diensten van de regionale Veilig-Thuis organisaties. Ook diverse expertisecentra zoals het LKHA, LEC EGG of Pharos beschikken over cijfers omtrent het voorkomen van schadelijke praktijken. Verder verzamelen GGD'en en gemeenten zelf informatie over persoonskenmerken, achtergronden en welbevinden van inwoners. Gebruik niet alleen formele cijfers, maar

maak ook gebruik van meer kwalitatieve informatie. Ga bijvoorbeeld het gesprek aan met professionals en ketenpartners uit verschillende domeinen.

- Maak inzichtelijk welke partijen een rol kunnen spelen bij de aanpak van schadelijke praktijken. Richt je hierbij niet alleen op de ketenpartners of gevestigde partijen maar kijk ook naar zelforganisaties, migrantenorganisaties, vertegenwoordigers van (religieuze) gemeenschappen, jongeren-netwerken en dergelijke.
- Stel een plan van aanpak op met daarin de visie, ambities, doelen en acties voor het versterken van de ketenaanpak van schadelijke praktijken. Beschrijf hierin duidelijk wat regionaal ingevuld moet worden en wat op lokaal niveau. Spreek af wie waarvoor verantwoordelijk is. En maak duidelijk wanneer landelijke expertise wordt ingezet. Doe dit samen met partners!

Let wel: Mensen en families houden zich niet aan regio- en landsgrenzen. De problematiek van schadelijke praktijken daarmee ook niet. Zorg ook voor afstemming – en financiering – op bovenregionaal niveau voor die situaties waarbij meerdere regio's betrokken zijn. Laat dit niet een drempel zijn voor het verlenen van passende ondersteuning.

Uit de praktijk: een goed begin is het halve werk

Investeer in de voorkant door ervaringsdeskundigen, informele netwerken en ketenpartners actief te betrekken bij het opstellen van een plan van aanpak. Breng deze partijen samen in een of meerdere sessies en bepaal samen de pijlers van de aanpak. Maar bepaal ook samen de communicatie naar en de toon van het gesprek met inwoners.

RICHT SPECIFIEKE AANPAK EN EXPERTISE IN

Specifieke aanpak

Stel een specifieke aanpak voor schadelijke praktijken op. De 'gewone' aanpak van huiselijk geweld is onvoldoende toegespitst op de problematiek en kan zelfs het risico op escalatie verhogen. Schadelijke praktijken onderscheiden zich van andere cases van huiselijk geweld onder meer door het collectieve karakter van het geweld. Het beperkt zich niet tot een gezin maar strekt zich uit over hele families, zelfs tot in het buitenland. Bovendien wordt een schadelijke praktijk door de betreffende gemeenschap doorgaans niet gezien als geweld, maar als een vorm van bescherming. Dit betekent dat de aanpak van schadelijke praktijken andere aandachtspunten of accenten kent dan de reguliere aanpak van huiselijk geweld.

Een gendersensitieve aanpak

Bovendien brengt het Istanbulverdrag de verplichting met zich mee een gendersensitieve aanpak in te richten voor het bestrijden van geweld tegen vrouwen en huiselijk geweld. Dit betekent erkenning van het feit dat er vormen van geweld zijn waar vrouwen onevenredig vaak slachtoffer van worden omdat zij vrouw zijn. In beleid dat zich richt op deze vormen van geweld moet gender als oorzaak worden opgenomen en er moeten doelen worden opgesteld die zich richten op bewustwording, benoemen en aanpakken van gendergerelateerd geweld.

Hoe richt je als gemeente een gendersensitieve aanpak in?

In dit [rapport](#) zijn de aanbevelingen ten aanzien van gendersensitiviteit van de Nederlandse aanpak van geweld tegen vrouwen en huiselijk geweld (GTV&HG) geconcretiseerd.



Specifieke expertise

Daarnaast vragen schadelijke praktijken om specialistische kennis en vaardigheden. Niet iedere professional heeft deze deskundigheid in huis. En dat kan en hoeft ook helemaal niet. Wel is het van belang dat deze expertise makkelijk geraadpleegd en ingevlogen kan worden. Zorg ervoor dat je dat geregeld en inzichtelijk hebt zodat je direct specialistische expertise kunt inschakelen op het moment dat een casus zich voordoet.

‘Ken je sociale kaart en je experts! Weet wie je moet bellen in de regio of landelijk.’

Medewerker Veilig Thuis

Aandachtsfunctionaris

Stimuleer dat ook organisaties gaan werken met een of meerdere aandachtsfunctionarissen op gebied van schadelijke praktijken. Zij coachen en ondersteunen collega's als deze een schadelijke praktijk vermoeden dan wel signaleren, en hebben de regie als er sprake is van een complexe casus. Bovendien weten zij ook welke experts of bronnen geraadpleegd kunnen worden als verdiepende kennis en specialistische hulp nodig is.

Voorbeelden van aandachtsfunctionarissen

Diverse organisaties werken al met aandachtsfunctionarissen voor (specifieke vormen van) schadelijke praktijken. Iedere regionale Veilig Thuis-organisatie dient te beschikken over een aandachtsfunctionaris, politie-eenheden hebben een taakaccenthouder eengerelateerd geweld en de

jeugdgezondheidszorg kent aandachtsfunctionarissen kindermishandeling/VGV. Benut hun expertise.

BENUT ERVARINGSDESKUNDIGHEID

Ervaringsdeskundigen weten als geen ander wat het betekent om op te groeien in een gemeenschap met traditionele opvattingen over de rolverdeling van mannen en vrouwen en waarin veel belang wordt gehecht aan het collectief. Zij weten ook als geen ander hoe moeilijk het dan is om naar buiten te treden en om hulp te gaan zoeken. En hoe groot de angst is om buitengesloten te worden en je familie te verliezen.

Bij beleid en uitvoering

Gebruik de kennis en ervaring van ervaringsdeskundigen bij het inrichten en vormgeven van de ketenaanpak. Doe dit structureel, bijvoorbeeld in de vorm van een klankbordgroep. Zet ook ervaringsdeskundigen in als het gaat om bewustwording, creëren van draagvlak en deskundigheidsbevordering. Hiervoor kan een beroep worden gedaan op landelijke dan wel regionale organisaties van ervaringsdeskundigheid als er op lokaal niveau (nog) onvoldoende ervaringsdeskundigheid voorhanden is.

Let wel: een ervaringsdeskundige is niet hetzelfde als iemand die het persoonlijk heeft ervaren. Een ervaringsdeskundige is iemand die geschoold is om te reflecteren op de persoonlijke ervaring en deze professioneel in te zetten. Zet een ervaringsdeskundige dan ook op een gelijkwaardige wijze als een professional in. Voorzie in training, supervisie en een vergoeding.

WERK PROACTIEF AAN SAMENWERKEN

In de praktijk blijkt de hulp en ondersteuning rondom schadelijke praktijken nog te versnipperd te zijn. Veel partijen uit diverse domeinen zijn bij de aanpak betrokken, maar zij werken vaak nog te veel als losse eilandjes. Voor een effectieve ketenaanpak is het van belang dat partijen elkaar weten te vinden op het niveau van zowel beleid als uitvoering.

Stimuleren samenwerking

Als gemeente kun je dit proactief stimuleren door:

- partijen uit de diverse domeinen bij elkaar te brengen. Op casusniveau en op beleidsniveau. Neem het initiatief tot het opzetten van een domeinoverstijgend netwerk van aandachtsfunctionarissen op het gebied van schadelijke praktijken;
- gebruik te maken van overlegstructuren die er al zijn. Maar zorg ervoor dat deze zich (ook) specifiek richten op schadelijke praktijken;
- domeinen te doorbreken en de verbinding te maken tussen jeugd- en volwassenzorg, en tussen zorg, sociaal domein en veiligheid;
- het bevorderen van een gemeenschappelijk kader in relatie tot geweld in afhankelijkheidsrelaties waartoe ook schadelijke praktijken behoren. De [visie gefaseerd samenwerken aan veiligheid](#) kan hierbij helpend zijn en als centraal uitgangspunt dienen voor de ketenaanpak.
- afspraken te maken over samenwerking en het delen van informatie.



Rotterdam: kernteam en expertteam

In Rotterdam heeft de gemeente ervoor gekozen om een specifiek casuoverleg en beleidsoverleg rondom schadelijke praktijken in te stellen. Dit omdat in een regulier overleg het risico bestaat dat schadelijke praktijken onvoldoende aanbod komen. Bovendien was en is de deskundigheid van partners nog niet optimaal. Hierbij is er bewust voor gekozen om alle partners uit te nodigen. Dus zorg en veiligheid niet scheiden, maar juist samenvoegen.

VERBIND FORMELE EN INFORMELE NETWERKEN

Voor het voorkomen en aanpakken van schadelijke praktijken is het nodig om het contact aan te gaan met de gemeenschappen zelf. Daarvoor zijn mensen, initiatieven en organisaties nodig die de brug naar de gemeenschap kunnen maken.

Zet in op het maken van de verbinding tussen de formele ketenpartners en de meer informele netwerken van zelforganisaties, sleutelfiguren, religieuze leiders, migrantenorganisaties, jongeren-netwerken en dergelijke. Zij vormen belangrijke partners. Dit vraagt ook om structurele ondersteuning en inbedding van deze organisaties in de ketenaanpak.

Het verbinden van formele en informele netwerken is van grote meerwaarde bij met name preventie en vroegsignalering van schadelijke praktijken. In [het hoofdstuk preventie en \(vroeg\)signalering](#) gaan we daar dieper op in.

‘Partijen die wellicht op papier niet het sterkste verhaal hebben. Maar die wel beschikken over unieke netwerken in de wijk. Die heb je nodig!’

Beleidsmedewerker gemeente

Regio West Veluwe Vallei

In de regio West Veluwe Vallei is actief ingezet op het maken van de verbinding met gesloten groepen in de regio via de kerk en moskee. Hiervoor hebben zij de bestaande contacten benut binnen de gemeente met de gemeenschappen. Die zijn er namelijk al, bijvoorbeeld vanuit veiligheid, sociaal domein, emancipatie of leerplicht. Maar je moet hier wel gericht naar zoeken en deze slim inzetten. Ga mee met een collega die bijvoorbeeld contact heeft met de moskee. Vraag of je aanwezig mag zijn bij een overleg van het diaconaal platform. Geef aan dat je bezig bent met huiselijk geweld en dat je de religieuze organisaties graag wilt ondersteunen in hun rol als steunpilaar.

Hun ervaring is dat het van groot belang is om aan te sluiten bij iemand die ‘de taal’ spreekt van de betreffende gemeenschap en hun overtuigingen kent. In de regio West Veluwe Vallei was er een trainster met een gereformeerde achtergrond. Of meidenwerkers met een migratie-achtergrond. Dit soort contacten zijn goud waard.

STUUR AAN OP BASIS VAN OPDRACHTGEVERSCHAP

Een sluitende en integrale ketenaanpak van schadelijke praktijken ontstaat niet vanzelf. In de praktijk is de aanpak vaak nog gebaseerd op gedreven mensen die zich sterk maken voor de aanpak van deze problematiek. Maar als deze wegvallen, verdwijnt ook een deel van de aanpak. Zorg voor een stevig fundament en borging van de ketenaanpak. Stimuleer en stuur dit proactief aan door middel van opdrachtgeverschap en inkoop.

Aanknopingspunten opdrachtgeverschap

Wat kun je als gemeente doen:

- beleg het projectleiderschap expliciet. Geef een organisatie de opdracht – en de bijbehorende middelen – om de ketenaanpak regionaal vorm te geven en de uitvoering te coördineren dan wel op zich te nemen;
- stel kwaliteitseisen aan ketenpartners als het gaat om aandachtsfunctionarissen, gebruik van instrumenten, deskundigheid, training en scholing en dergelijke;
- inventariseer waar de benodigde expertise en het zorgaanbod regionaal en lokaal zit. Besteed daar in het aanbestedingstraject en de inkoop expliciet aandacht aan. Ga een overeenkomst aan met deskundige organisaties;
- faciliteer ook expliciet de aanpak van schadelijke praktijken door onder meer netwerkvorming en deskundigheidsbevordering. Samenwerken is ook samenkomen en samen leren;



- evalueer en bevraag ketenpartners op de uitvoering van de aanpak. Laat hen verantwoording afleggen en stuur bij waar nodig;
- stel voldoende tijd en middelen beschikbaar voor overleggen, deskundigheidsbevordering en netwerkvorming. Dit wordt vaak niet meegenomen in de opdrachtverlening, maar zonder ruimte en geld hiervoor ontstaat er geen effectieve ketenaanpak;
- bewaak en borg dat er voldoende capaciteit is om passende hulp te kunnen verlenen.

CREËER STRUCTURELE AANDACHT EN DRAAGVLAK

Voor het neerzetten van een sluitende en samenhangende aanpak van schadelijke praktijken is structurele aandacht voor de problematiek en aanpak ervan nodig. Zo'n aanpak staat er niet van vandaag op morgen. Dat is een kwestie van een lange adem.

‘Iedereen is nog zoekende. Door samen op te trekken leert men elkaar kennen, en leert men van elkaar.’

Beleidsmedewerker gemeente

Nu is het vrij lastig om structurele aandacht en draagvlak te creëren voor schadelijke praktijken. Er is onvoldoende data beschikbaar waarmee je kunt aantonen hoe groot het probleem is in de gemeente. En kan het gevoel van urgentie

ontbreken bij de politiek en bestuurders. Hierdoor kan de aanpak van schadelijke praktijken blijven steken in ad-hoc maatregelen nadat een schrijnende casus zich voordoet.

Aanknopingspunten aandacht en draagvlak

Structurele aandacht en draagvlak bereik je door:

- de verantwoordelijkheid te beleggen op bestuurlijk en ambtelijk niveau binnen de betrokken gemeenten en op regionaal niveau. Er moet binnen een gemeente en de regio een bestuurlijk en ambtelijk portefeuillehouder zijn voor de specifieke aanpak van schadelijke praktijken;
- schadelijke praktijken op te nemen in de regiovisie aanpak huiselijk geweld en kindermishandeling;
- een gevoel van urgentie te creëren door middel van casuïstiek en inzet van ervaringsdeskundigen. Niets komt zo binnen als een persoonlijk en authentiek verhaal;
- het onderwerp periodiek onder de aandacht te brengen bij bestuurders en politiek. Verzamel informatie over risicogroepen en (potentiële) cases. Kijk hierbij niet alleen naar formele cijfers, maar ga ook te rade bij professionals en zelforganisaties;
- de media-aandacht te benutten als zich ergens een casus voordoet. En sluit aan bij (inter)nationale themadagen voor de Rechten van het Kind (20 november) en Dag van de Mensenrechten (10 december). En bijvoorbeeld bij dagen zoals Internationale dag tegen Vrouwenbesnijdenis (6 februari) en Internationale dag van geweld tegen vrouwen (25 november).



Partners

Wie zijn betrokken bij de aanpak van schadelijke praktijken? En bij wie kun je terecht voor aanvullende informatie en expertise? In dit hoofdstuk is een overzicht van de belangrijkste partners te vinden.



LOKALE EN REGIONALE PARTNERS

Op lokaal en/of regionaal niveau zijn vele organisaties betrokken bij de aanpak van schadelijke praktijken. Welke organisaties dit precies zijn, verschilt per gemeente of (sub) regio. Hieronder een overzicht van de belangrijkste partners:

Lokaal niveau

- **(Informeel) netwerken** van vertegenwoordigers van gemeenschappen, zelforganisaties, sleutelfiguren, religieuze leiders, jongeren-netwerken etc. als schakel en brug naar de betreffende gemeenschappen.
- **Onderwijs en kinderopvang**, voor preventie en (vroeg) signalering.
- **Huisartsen**, voor medische zorg aan slachtoffers, en voor (vroeg)signalering en doorverwijzing.
- **Jeugdgezondheidszorg (JGZ)**, voor preventie, (vroeg) signalering en doorverwijzing.
- **Gynaecologen en verloskundigen**, voor het begeleiden van vrouwen tijdens zwangerschap. Zij spelen met name een belangrijk rol bij (vroeg)signalering, doorverwijzing en nazorg in het kader van vrouwelijke genitale verminking (VGV).
- **GGZ**, voor het bieden van psychosociale zorg, traumaverwerking en psychiatrische behandeling
- **Lokale (wijk)teams** van sociaal werkers, welzijnswerkers en jeugdprofessionals, van belang in de hele ketenaanpak van preventie tot aan zorg en monitoring.

Regionaal niveau

- **GGD**, afhankelijk van de afspraken met gemeenten kan een GGD een rol spelen bij met name VGV als het gaat om

jeugdgezondheidszorg (signaleren en bespreekbaar maken) en seksuele gezondheid (voorlichting en nazorg).

- **Ziekenhuizen**, voor het bieden van medische zorg aan slachtoffers.
- **Vrouwenopvang**, voor de opvang en begeleiding van slachtoffers van huiselijk geweld. Onder meer via crisisbedden, Safe Houses en ambulante trajecten.
- **Veilig Thuis**, voor advies en ondersteuning en het melden van (vermoedens van) huiselijk geweld en kindermishandeling. Veilig Thuis-organisaties hebben aandachtsfunctionarissen schadelijke praktijken.
- **Politie**, voor het beschermen van slachtoffers en tegengaan van geweld. Bij veel bureaus werken agenten die kennis hebben van eengerelateerd geweld.
- **Raad voor de Kinderbescherming**, onderzoekt en adviseert ten aanzien van het al dan niet instellen van een kinderschermingsmaatregel.
- **Openbaar ministerie (OM)**, voor het opsporen en vervolgen van plegers van strafbare feiten.

LANDELIJKE PARTNERS

Voor specialistische hulp en ondersteuning

- **Fier**, is landelijk expertise- en behandelcentrum op het terrein van geweld in afhankelijkheidsrelaties. Het centrum biedt specialistische zorg aan meisjes en jonge vrouwen uit eerculturen en aan slachtoffers van eengerelateerd geweld. Fier heeft twee opvang- en behandelvoorzieningen: Zahir en Reza.
Tel: 088 - 208 00 00
E-mail: info@fier.nl
Web: Fier.nl

- **Sterk Huis**, biedt opvang en begeleiding bij onder meer huiselijk geweld of seksueel misbruik. De opvanglocatie EVA is voor meisjes en jonge vrouwen die te maken hebben met eengerelateerde dwang- en geweldsituaties.
Tel: 013 - 543 30 73
E-mail: info@sterkhuis.nl
Web: Sterkhuis.nl
- **Het Landelijk Expertise Centrum Eengerelateerd Geweld (LEC EGG)**, onderzoekt en analyseert complexe gevallen van eengerelateerd geweld voor regionale politie-eenheden en externe partijen zoals Veilig Thuis, Immigratie- en Naturalisatiedienst en gespecialiseerde instellingen van de vrouwenopvang.
Tel: 088 - 964 85 50
E-mail: landelijk-expertise-centrum-egg@politie.nl
Web: Politie.nl/LandelijkExpertiseCentrumEerGerelateerdGeweld
- **Landelijk Knooppunt Huwelijksdwang en Achterlating (LKHA)**, behandelt complexe casussen van huwelijksdwang en/of achterlating als slachtoffers in het buitenland zijn of tussen de wal en het schip vallen. LKHA helpt slachtoffers veilig terug te keren naar Nederland.
Tel: 070 - 345 43 19
E-mail: LKHA@veiligthuishaaglanden.nl
Web: Huwelijksdwangenachterlating.nl

Voor informatie, advies en expertise

Vrouwelijke genitale verminking

- **Pharos**, is het landelijk expertisecentrum gezondheidsverschillen. Pharos zet zich in voor de



preventie van VGV en voor goede zorg voor vrouwen die besneden zijn. Ook kunnen professionals en vrouwen met hun vragen of voor advies over VGV terecht bij het Focal Point Meisjesbesnijdenis.

Tel: 030 - 234 98 00

E-mail: focalpointmeisjesbesnijdenis@pharos.nl

Web: Pharos.nl/meisjesbesnijdenis/vgv

- **Federatie van Somalische Associaties Nederland** (FSAN), is een platform van en voor Somaliërs. FSAN speelt een rol in de bestrijding van VGV in Nederland door zich te richten op voorlichting en preventie binnen de risicogroepen. Ook is het een advies- en steunpunt voor leden uit de praktiserende gemeenschappen en professionals.

Tel: 020 - 486 16 28

E-mail: info@fsan.nl

Web: FSAN.nl

Huwelijksdwang en gedwongen achterlating

- **Landelijk Knooppunt Huwelijksdwang en Achterlating** (LKHA) is een landelijk kennis- en expertisecentrum op gebied van huwelijksdwang en achterlating. Het LKHA biedt informatie over beleid, wetgeving, (inter)nationale ontwikkelingen, scholing, preventie, voorlichting, methodieken, tools en publicaties. Ook geeft het LKHA advies en behandelt het casussen van huwelijksdwang en achterlating.

Tel: 070 - 345 43 19

E-mail: LKHA@veiligthuishaaglanden.nl

Web: Huwelijksdwangenachterlating.nl

Eergerelateerd geweld

- **Het Landelijk Expertise Centrum Eergerelateerd Geweld** (LEC EGG), adviseert politie-eenheden en externe ketenpartners over zaken waarbij een vermoeden is van eergerelateerd geweld zoals eerwraak. Ook andere hulpverlenende organisaties kunnen terecht bij het LEC EGG. Zij krijgen dan ook altijd het advies contact op te nemen met de taakaccenthouder in de regio.

Tel: 088 - 964 85 50

E-mail: landelijk-expertise-centrum-egg@politie.nl

Web: Politie.nl/

LandelijkExpertiseCentrumEerGerelateerdGeweld

Algemeen

- **Movisie**, is een landelijk kennisinstituut voor een samenhangende aanpak van sociale vraagstukken. Het instituut heeft onderzoek verricht naar verschillende vormen van schadelijke praktijken en biedt veel informatie hierover aan op zijn website.

Tel: 030 - 789 20 00

E-mail: info@movisie.nl

Web: Movisie.nl

Kennisplatform Inclusief Samenleven (KIS), biedt kennis en informatie over vraagstukken rond integratie, migratie en diversiteit. Zelfbeschikking is een van de thema's.

Tel: 030 - 2303260

E-mail: info@kis.nl

Web: Kis.nl

- **Femmes For Freedom**, is een stichting die zich inzet voor huwelijkse vrijheid, seksuele en reproductieve rechten en financiële vrijheid van vrouwen. De stichting is vooral actief op het gebied van huwelijksdwang en genitale verminking.

Tel: 070 - 362 65 06

E-mail: info@femmesforfreedom.com

Web: FemmesForFreedom.com

Bij een vermoeden: schakel een expert in!

Het adequaat aanpakken van (een vermoeden van) een schadelijke praktijk vraagt om specialistische kennis en expertise. Kennis en expertise die alleen kunnen worden opgedaan door intensieve praktijkervaring. Deze intensieve praktijkervaring hebben professionals doorgaans niet. Zelfs niet als je een aandachtfunctionaris bent.

Ga dan ook bij een (vermoeden van een) casus niet zelf aan de slag. Neem eerst contact op met een expert. Als die in de regio niet voorhanden is, kun je altijd contact opnemen met:

- Pharos voor VGV, via 030 - 234 98 00 of focalpointmeisjesbesnijdenis@pharos.nl
- LKHA voor huwelijksdwang en Achterlating, via 070 - 345 43 19 of LKHA@veiligthuishaaglanden.nl
- LEC EGG voor eergerelateerd geweld, via 088 - 964 85 50 of landelijk-expertise-centrum-egg@politie.nl



Stappen in de ketenaanpak

Er is niet één route als het gaat om schadelijke praktijken. Wel zijn er enkele stappen te onderscheiden in de ketenaanpak. Hier een overzicht van deze stappen.



Er valt niet één route te geven als het gaat om de aanpak van schadelijke praktijken. Hiervoor verschillen gemeenten en regio's te veel van elkaar. Ook verschillen de vormen van schadelijke praktijken nog eens van elkaar. Wel zijn er enkele stappen te onderscheiden in de aanpak van schadelijke praktijken. Het is aan gemeenten om – samen met ketenpartners en informele netwerken – aan de hand van deze stappen een sluitende en integrale aanpak vorm te geven en daar op een goede manier uitvoering aan te geven.

De stappen in de ketenaanpak schadelijke praktijken – mede gebaseerd op de [Visie gefaseerd samenwerken aan veiligheid](#) – zijn:

- Preventie gericht op het voorkomen van schadelijke praktijken en doorbreken van taboes.
- Vroegsignalering om signalen zo snel mogelijk te (h)erkennen en daarnaar te handelen.
- Advies bij vermoedens van schadelijke praktijken.
- Melding van vermoedens en veiligheidsbeoordeling voor het inschatten van de mate en urgentie van de veiligheid van een (potentieel) slachtoffer en beoordelen welke hulp nodig is.
- Beschermen en stoppen van geweld als er sprake is van acute onveiligheid.
- Zorg en hulp voor het werken aan stabiele veiligheid en duurzaam herstel.
- Monitoring gericht op het borgen van de veiligheid van (potentiële) slachtoffers.

Let wel: In de praktijk, op casusniveau, lopen deze stappen vaak door elkaar of in een andere volgorde. Houd daar bij de inrichting van de ketenaanpak rekening mee. De stappen zijn een kapstok om de ketenaanpak vorm te geven, geen protocol.

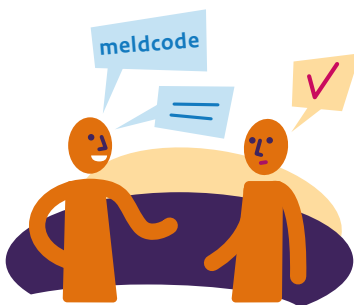
DE 7 STAPPEN VAN DE KETENAANPAK SCHADELIJKE PRAKTIJKEN



1 Preventie



2 Vroegsignalering



3 Adviezen



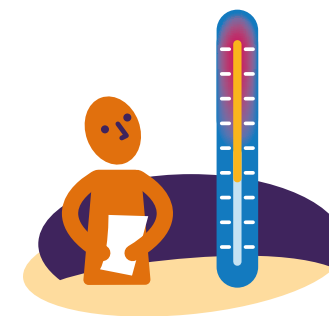
4 Melden en veiligheidsbeoordeling



5 Beschermen



6 Begeleiding en hulp



7 Monitoring

KETENAANPAK VGV

Over de ketenaanpak van vrouwelijke genitale verminking (VGV) is vrij veel informatie beschikbaar. Hiervan is de ketenaanpak al meer belegd en ingevuld dan bij de andere vormen van schadelijke praktijken. Bijvoorbeeld:

- JGZ-organisaties hebben een aandachtsfunctionaris Huiselijk geweld en kindermishandeling waartoe ook VGV behoort. Zie ook het [standpunt](#) door de JGZ over VGV.
- Er is een netwerk van sleutelpersonen VGV. Zij zijn te bereiken via Federatie Somalische Associaties Nederland (FSAN).
- Er is een [Handelingsprotocol VGV bij minderjarigen](#) voor de Raad voor de Kinderbescherming, politie en Veilig Thuis. Dit protocol wordt gevolgd na melding en onderzoek door Veilig Thuis, en bevat richtlijnen voor eventuele aangifte, kinderschermingsmaatregelen en strafrechtelijke maatregelen. Daarnaast geeft het inzicht aan iedereen die te maken krijgt met (een vermoeden van) VGV bij minderjarigen.
- De Vereniging voor Obstetrie en Gynaecologie (NVOG) heeft de [leidraad 'Medische zorg voor vrouwen en meisjes met vrouwelijke genitale verminking'](#) gepubliceerd.
- De gemeente Den Haag zet zich sinds 2007 actief in voor de preventie en aanpak van VGV. Dit via preventie en vroegsignalering, en (na)zorg en bescherming. Download [de ketenaanpak Aanpak VGV in \(regio\) Den Haag](#).

Pharos biedt op haar website infosheets, aanpakken, protocollen, trainingsmateriaal en dergelijke rondom VGV. Pharos heeft ook een [factsheet voor gemeenten opgesteld over de aanpak van VGV](#) en hoe gemeenten dat kunnen vormgeven. Maak gebruik hiervan en neem contact op met Pharos als je behoefte hebt aan advies.

Vrouwelijke genitale verminking – Het verhaal van Yasmin

Yasmin uit Venlo is een van de vele duizenden vrouwen die besneden zijn. Haar familie hield van haar en dachten het goede te doen. Ze vonden dat een besnijdenis van een meisje een goede vrouw zou maken die bijdraagt aan de status van de familie. Dat haar toekomstige schoonfamilie tevreden met de ingreep zou zijn, motiveerde haar familie nog meer. Het zou ze trots maken.

Yasmin ontwikkelde fysieke (chronische pijn) en psychische klachten (zoals angst en depressie). Ze schaamde zich voor wat haar was aangedaan, juist omdat er zo'n taboe op rust. In sommige gemeenschappen is de druk op ouders om hun dochters te besnijden zo groot, dat je een sterke wil moet hebben om te besluiten het niet te doen.



Preventie en (vroeg)signalering

Ook bij schadelijke praktijken geldt: voorkomen is beter dan genezen.
En als een schadelijke praktijk zich dreigt voor te doen is het zaak om hier
zo snel mogelijk bij te zijn zodat erger wordt voorkomen.



BELANG VAN PREVENTIE EN (VROEG)SIGNALERING

Het is belangrijk om schadelijke praktijken te voorkomen. Hiervoor is het nodig om goed in beeld te brengen om welke groepen volwassenen en jeugdigen het gaat binnen de eigen gemeente of regio. En om daar gericht beleid en acties op te zetten.

Wanneer een schadelijke praktijk zich toch dreigt voor te doen, is het van belang dit zo snel mogelijk te signaleren en daar vervolgens naar te handelen. Professionals en sleutelfiguren vanuit diverse domeinen – veiligheid, onderwijs, jeugdhulp, sociaal werk en medische zorg – spelen hierin een essentiële rol.

‘Op preventie en vroegsignalering valt echt de grootste winst te behalen als je dat goed weet in te richten.’

Medewerker landelijk expertisecentrum

Een beweging van binnenuit

Voor het voorkomen van schadelijke praktijken is het van wezenlijk belang om een verandering te realiseren ten aanzien van de traditionele opvattingen die ten grondslag liggen aan schadelijke praktijken binnen de betreffende gemeenschappen. Het gaat om een beweging van binnenuit waarbij traditionele normen en waarden bespreekbaar worden gemaakt en worden doorbroken. Ook gaat het om het vergroten van de bewustwording over rechten en vrijheden, het weerbaarder maken van individuen en het

versterken van de emancipatie van vrouwen en jongeren. Dit is het meest effectief als dit vanuit en door de betreffende gemeenschappen plaatsvindt. Het is aan gemeenten om deze beweging mede op gang te brengen en blijvend te faciliteren.

Alliantie ‘Verandering van binnenuit’

De alliantie ‘Verandering van binnenuit’ werkt aan gelijkheid, veiligheid en acceptatie van vrouwen en van lhbt’s binnen migranten- en vluchtelingengemeenschappen in Nederland. Dit gebeurt van binnenuit. De alliantie is een samenwerking tussen het Consortium Zelfbeschikking van organisaties voor en door mensen met een migranten- of vluchtelingenachtergrond, en Movisie.

Er is veel materiaal beschikbaar die gemeenten en samenwerkingspartners verder kunnen helpen bij het ondersteunen en realiseren van een verandering in de migranten- en vluchtelingengemeenschappen van binnenuit. Meer informatie: [Movisie.nl/VeranderingVanbinnenuit](https://www.movisie.nl/VeranderingVanbinnenuit)

De natuurlijke omgeving van slachtoffers

Voor het kunnen vinden en bereiken van (potentiële) slachtoffers van schadelijke praktijken is het raadzaam in te zetten op de natuurlijke omgeving van betrokkenen. Mensen of organisaties waarvan het heel normaal is dat iemand daar contact mee heeft. Dit zijn onder meer huisartsen, consultatiebureaus, docenten of mentoren van school, schoolmaatschappelijk werk en trainers of coaches van een sportclub. School is hierbij specifiek van belang omdat jeugdigen hun problemen vaak als eerste op school bespreken. Bovendien is het voor meisjes soms de enige plek waar zij mogen komen.

Jeugdigen

Jeugdigen vormen een belangrijk vliegwiel voor het veranderen van de perceptie op schadelijke praktijken. Zij zijn niet alleen de nieuwe generatie maar zij vormen ook een belangrijke risicogroep. Het is belangrijk om kinderen en jongeren bewust te maken van en meer inzicht te geven in hun rechten en vrijheden. En om ze weerbaarder te maken door aan te geven hoe het wettelijk geregeld is in Nederland en waar zij terecht kunnen met hun vragen of als zij hulp nodig hebben.

Voorlichting geven en de dialoog aangaan over schadelijke praktijken moet op diverse manieren plaatsvinden en daarbij dient gebruik te worden gemaakt van verschillende kanalen. Belangrijk is om daar te zijn waar de jongeren ook zijn. Fysiek en digitaal. Binnen het onderwijs – op zowel basisscholen als het voortgezet onderwijs – dient het een plek te hebben. Dat kan uiteenlopen van het kinderrechtenspel tot aan confrontatietheater voor risicogroepen.

Methodiek: Lespakket VrijHeden

In Rotterdam kunnen docenten gratis gebruik maken van het [interactieve pakket VrijHeden](#). Dit pakket maakt moeilijke onderwerpen zoals kindermishandeling, seksueel geweld en online chantage bespreekbaar in de klas. Vast onderdeel is het bespreekbaar maken van schadelijke praktijken. Het pakket is voor jongeren in het voortgezet onderwijs, het mbo en het hbo.



WAT MOET ER ZIJN OF GEREGELD WORDEN?

Voor een effectieve preventie en (vroeg)signalering dienen gemeenten de verbinding aan te gaan met de betreffende gemeenschappen.

Het gesprek aangaan met gemeenschappen

Schadelijke praktijken zijn een beladen onderwerp. Juist omdat zij gegrond zijn in traditionele normen en waarden van bepaalde gemeenschappen. Maar in Nederland niet zijn toegestaan. Er heerst dan ook een zeker spanningsveld rondom de thematiek. Toch moet je als gemeente wel het gesprek durven aangaan met de betreffende gemeenschappen. Hierbij is het van belang om schadelijke praktijken niet uitsluitend te bezien als iets dat hoort bij een specifieke religie of migrantengroep. Ga ook niet uit van stereotyperingen. Wanneer dit wel gebeurt, is de kans groot dat bepaalde groepen verder gestigmatiseerd worden. Of dat andere doelgroepen worden gemist.

Ga het gesprek doordacht en met de nodige culturele sensitiviteit aan. Het is van belang om in het gesprek oog te hebben voor de verschillende motivaties, normen en waarden van de diverse gemeenschappen. Schadelijke tradities doorbreken, doe je niet zomaar. Het aangaan van het gesprek is dan ook veel meer een proces waarin 'het gesprek' voorzichtig wordt opgebouwd. Spreek bijvoorbeeld in het directe contact met mensen uit de risicogemeenschappen niet over genitale verminking, maar over meisjesbesnijdenis. Praat over rechten en vrijheden zoals recht op zelfbeschikking en hoe daar samen aan kan worden gewerkt. Benadruk dat tradities mooi zijn, maar dat zij ook schadelijk en strafbaar kunnen zijn.

'Gaat om respectvolle relaties die je als gemeente sowieso behoort te hebben. Je kan niet droog aankloppen met het onderwerp schadelijke praktijken als je mensen nog nooit gesproken hebt.'

Beleidsmedewerker gemeente

Zorg er als gemeente voor dat het gesprek op een open en respectvolle manier wordt gevoerd met de gemeenschappen en inwoners. Waarover, op welke wijze en door wie bepaal je het beste in overleg met ervaringsdeskundigen en sleutelfiguren. Leg de verbinding met het sociaal domein en emancipatiebeleid.

Wees hierbij creatief en innovatief. Naast voorlichtingsbijeenkomsten kun je ook denken aan individuele gesprekken of huiskamerbijeenkomsten. Of aan video's, een podcast of inzet van sociale media. Of neem het thema van zelfbeschikking mee bij de inburgering. Er is veel mogelijk aan ingangen en kanalen.

Tip: Let's talk about it

Zoals al eerder aangegeven beschikt de alliantie 'Verandering van binnenuit' over diverse materialen om gevoelige onderwerpen bespreek te maken. Daarnaast is er nog de publicatie '[Let's talk about it](#)' van het Kennisplatform Inclusief Samenleven over goede werkwijzen en methoden voor lokale organisatie om zelfbeschikking bespreekbaar te maken.

Methodiek: (H)echt Verbonden

De [rapportage \(H\)echt Verbonden](#) bevat informatiemateriaal over huwelijksdwang en huwelijkse gevangenschap. Er zijn folders en filmpjes beschikbaar voor professionals en slachtoffers. In de filmpjes vertellen geestelijk leiders van verschillende religieuze stromingen over wat het huwelijk binnen hun geloof betekent.

Inzetten op sleutelfiguren

Een belangrijke succesfactor is het samenwerken met sleutelfiguren. Dit zijn personen die in contact staan met een gemeenschap en binnen die gemeenschap een bepaald vertrouwen genieten. Deze sleutelpersonen kunnen de connectie maken met en de brug slaan naar de gemeenschap. Maar zij kunnen ook een rol spelen bij voorlichting en informatievoorziening, bij het bespreekbaar maken van schadelijke praktijken en bij het herkennen en signaleren van cases.

Sleutelpersonen zijn niet alleen vrijwilligers, maar kunnen ook professionals zijn. Professionals die achter de voordeur komen bij families binnen een gemeenschap, bijvoorbeeld een leerplichtambtenaar of een wijkconciërge. Het is van belang om deze sleutelpersonen serieus in te zetten en in te bedden in de ketenaanpak. Voorzie hen van training en scholing, bied intervisie en zorg voor een vergoeding. Veelal steken sleutelpersonen hun nek uit. Wees hiervan bewust en ga zorgvuldig om met sleutelpersonen.

Praktijkvoorbeeld: Sleutelfiguren VGV

De gemeente Den Haag zet in haar [aanpak rondom vrouwelijke genitale verminking](#) sterk in op rolmodellen uit de gemeenschap. Dat zijn mannen en vrouwen afkomstig uit



landen waarin VGV voorkomt die getraind zijn om VGV bespreekbaar te maken met doelgroepen. Zij richten zich ook op jonge ambassadeurs met REPLACE en Changemakers VGV.

Praktijkvoorbeeld: Cultuurvertalers

In de gemeente Ede zijn zogeheten cultuurvertalers werkzaam. Deze cultuurvertalers zorgen ervoor dat mensen met een andere culturele achtergrond beter hun weg kunnen vinden in Nederland. En weten waar zij terecht kunnen voor hulp en ondersteuning. De cultuurvertalers zijn niet zozeer gericht op het signaleren van schadelijke praktijken, als wel op cultuursensitief werken en het maken van de verbinding met mensen dan wel gemeenschappen.

Opleiden en trainen van professionals

Het is van belang dat signalen van schadelijke praktijken zo snel mogelijk worden herkend, opgepakt en verder worden gebracht. Professionals ervaren op dit gebied in meer of mindere mate handelingsverlegenheid.

De handelingsverlegenheid van professionals heeft betrekking op kennis over en ervaring met de problematiek en signalen, maar ook op het kunnen toepassen van valide en betrouwbare signaleringsinstrumenten. Verder voelen professionals zich niet vaardig in het voeren van een gesprek over schadelijke praktijken. Zij vinden het lastig om het onderwerp bespreekbaar te maken. Maar dat hoort wel tot hun takenpakket. Een goede professional is in staat om ook gevoelige en schurende onderwerpen aan de orde te stellen.

Nu is training en deskundigheidsbevordering primair een aangelegenheid van organisaties zelf. Als gemeente kun je hier wel op sturen door bij de inkoop eisen te stellen aan de

kwaliteit van de dienst- en hulpverlening. Bovendien kunnen gemeenten regionale scholingsactiviteiten stimuleren en faciliteren. Verder kunnen gemeenten organisaties aanspreken op hun wettelijke verantwoordelijkheid om de meldcode te implementeren en toe te passen. Neem dit mee in de jaarlijkse verantwoording.

Signaleringsinstrumenten

Er zijn diverse factsheets en overzichten beschikbaar met signalen van schadelijke praktijken. Zo is er het [Kompas](#) van het platform Integraal werken in de wijk. Dit is een instrument dat helpt zicht te krijgen op de signalen, risicofactoren en beschermende factoren bij schadelijke praktijken en andere vormen van huiselijk geweld.

Andere voorbeelden zijn:

- Pharos heeft een [signaalwijzer ontwikkeld over VGV](#) voor docenten.
- Het LKHA heeft een [factsheet opgesteld over huwelijksdwang](#). En een [brochure](#) met 10 tips om het gesprek aan te gaan over huwelijksdwang.
- Kadera heeft een [signalenkaart ontwikkeld voor Huiselijk geweld en kindermishandeling](#) met daarin een sectie die betrekking heeft op schadelijke praktijken.
- Sterk Huis heeft een [signalenlijst voor eengerelateerd geweld](#).

Trainingen

Ook zijn er diverse trainingen beschikbaar voor professionals uit het onderwijs en de zorg. Voorbeelden zijn:

- Fier en Sterk Huis bieden vanuit hun academie een training aan over huwelijksdwang en eengerelateerd geweld.

- [Sterk Huis: training huwelijksdwang en eengerelateerd geweld](#)
- [Fier: training huwelijksdwang en eengerelateerd geweld](#)
- Pharos biedt de e-learning ‘[In gesprek over meisjesbesnijdenis](#)’.
- LKHA heeft een [Vaardigheidstraining Gespreksvoering Huwelijksdwang](#).

Maar denk bijvoorbeeld ook aan het trainen van ambtenaren van de burgerlijke stand in het herkennen van huwelijksdwang, kindhuwelijken en polygame huwelijken.

Campagne en e-learning

In het kader van de Actieagenda schadelijke praktijken ontwikkelt Pharos een brede voorlichtingscampagne over de verschillende vormen van schadelijke praktijken. Doel is om bewustwording te creëren bij zowel potentiële slachtoffers als professionals en overheidsinstanties. En om deskundigheid van professionals te bevorderen.

Daarnaast ontwikkelt Pharos e-learning modules voor basisopleidingen en deskundigheidsbevordering van professionals. Deze producten komen in 2022 beschikbaar.



Adviezen, melden en veiligheidsbeoordeling

Bij vermoedens van schadelijke praktijken is het belangrijk deze zo snel mogelijk op te pakken. Er dient onderzocht te worden of er inderdaad sprake is van een schadelijke praktijk, in hoeverre de directbetrokkene(n) gevaar lopen en welke hulp ingezet moet worden.



BELANG VAN ADVIEZEN, MELDEN EN VEILIGHEIDSBEOORDELING

Het is van groot belang om signalen of vermoedens van een schadelijke praktijk op hun waarde te schatten. Alleen als duidelijk is wat er aan de hand is en hoe het staat met de veiligheid van directbetrokkenen, kan passende hulp en ondersteuning geboden worden. Veilig Thuis speelt hierbij een centrale rol.

Meldcode eengerelateerd geweld

Professionals in onder meer onderwijs, gezondheidszorg, jeugdhulp, veiligheid en sociaal domein behoren bij een (vermoeden van) een schadelijke praktijk als verschijningsvorm van huiselijk geweld de stappen te doorlopen van de [meldcode Huiselijk geweld en kindermishandeling](#).

Voor eengerelateerd geweld bestaat er een aangepaste versie van de meldcode. Ook huwelijksdwang en achterlating kunnen hieronder vallen, als zij een gevolg zijn of kunnen leiden tot een eerkwestie. De stappen zijn bij de [meldcode bij vermoedens van eengerelateerd geweld](#) anders ingevuld.

Zo dient een professional bij vermoedens van een schadelijke praktijk, en voordat hij/zij hierover het gesprek aangaat met het (potentiële) slachtoffer, altijd eerst een deskundige te raadplegen. Daarnaast is het van belang om niet direct de partner of ouders te informeren. Dit vanwege het risico op gezichtsverlies van de betrokken familie en daaraan eventueel gekoppelde escalatie. Zij behoren pas betrokken te worden nadat een deskundige een risicotaxatie en -analyse heeft verricht en een beeld is verkregen van de

familiaire verhoudingen en verbanden. Voor adviezen en het raadplegen van een deskundige kunnen professionals altijd terecht bij een Veilig Thuis-organisatie, het LKHA (voor huwelijksdwang en achterlating) of het LEC EGG (voor eengerelateerd geweld).

Rol van Veilig Thuis

Advisering

Burgers en professionals kunnen altijd vrijblijvend – en indien gewenst anoniem – advies inwinnen bij Veilig Thuis als zij vragen hebben over een bepaalde situatie of een vermoeden hebben van een schadelijke praktijk. Veilig Thuis kan hierbij enige ondersteuning bieden door bijvoorbeeld het leggen van het contact tussen directbetrokkene(n) en hulpverlening, deel te nemen aan een of enkele gesprekken van directbetrokkene(n) met een hulpverlener of de politie, of het bijwonen van een lokaal teamoverleg.

Veilig Thuis Utrecht: participerende consultatie

Veilig Thuis-medewerkers kunnen de ondersteuning bij de adviesvraag outreachend en creatief vormgeven. Zo gaan medewerkers van Veilig Thuis Utrecht indien gewenst mee met het buurtteam naar een (potentieel) slachtoffer of voeren zij samen met een docent het gesprek op school. Ook kunnen de gesprekken plaats vinden in de spreekkamer van een huisarts of bij een werkgever.

Melden en veiligheidsbeoordeling

Als er een melding wordt gedaan van een (vermoeden van een) schadelijke praktijk, neemt Veilig Thuis deze in behandeling en volgt er een veiligheidsbeoordeling (voorheen triage). Doel is zicht te krijgen op de veiligheid van (potentiële) slachtoffers en te komen tot een besluit bij

welke organisatie of professionals de verantwoordelijkheid wordt belegd voor de inzet van hulp of andere vervolgstappen.

Veilig Thuis voert een veiligheidstaxatie uit aan de hand van het [triage-instrument Veilig Thuis](#). Voor eengerelateerd geweld waar ook huwelijksdwang en achterlating onder kunnen vallen, is een [checklist](#) opgesteld door het Landelijk Expertise Centrum Eengerelateerd Geweld (LEC EGG). Indien nodig kan Veilig Thuis de hulp inroepen van het LEC EGG voor het verrichten van de risicotaxatie en -analyse.

Op basis van de veiligheidsbeoordeling kan Veilig Thuis besluiten om zelf bemoeienis te houden met de casus. Of om de casus over te dragen aan het lokale veld, lopende hulpverlening, een multidisciplinair team of aan directbetrokkenen. Als Veilig Thuis zelf betrokken blijft, kan het de dienst Voorwaarden en Vervolg inzetten. Er worden dan veiligheidsvoorwaarden opgesteld en vervolghulp ingezet. Of de dienst Onderzoek als er aanwijzingen zijn van huiselijk geweld én de directbetrokkenen werken niet of onvoldoende mee. Veilig Thuis stelt dan een onderzoek in om te bepalen of er sprake is van huiselijk geweld. Mocht dat het geval zijn, dan stelt Veilig Thuis veiligheidsvoorwaarden op en wordt vervolghulp ingezet.

Voor het uitoefenen van de wettelijke taken heeft Veilig Thuis een sterke informatiepositie. Veilig Thuis mag – onder voorwaarden – signalen en informatie uit diverse bronnen halen om een inschatting te kunnen maken van de veiligheid. Hiervoor hoeven zij geen toestemming te vragen aan directbetrokkenen.



Doen wat nodig is

Bij schadelijke praktijken dient op een aantal punten van het Handelingsprotocol van Veilig Thuis te worden afgeweken. Indien dit gemotiveerd gebeurt, bestaat hiervoor ook de ruimte binnen het protocol. Dit betreft met name het direct betrekken van directbetrokkenen en professionals. Als er gevaar dreigt voor het (potentiële) slachtoffer kan Veilig Thuis – voorlopig – afzien van het leggen van het contact met een of meer van de betrokkenen. Ook de veiligheidsbeoordeling kan worden uitgevoerd zonder contact met alle directbetrokkenen. Dit kan een spanningsveld opleveren waarbij steeds zorgvuldig afgewogen moet worden wat nog verantwoord is. Bijvoorbeeld als het gaat om het voeren van gesprekken met kinderen zonder ouders erbij.

‘Normaal is het: netwerk bijeen met professionals, veiligheidsafspraken maken en overdragen. Nu zit er voordat er veiligheidsafspraken zijn vaak al een traject voor van bemiddeling, psycho-educatie en opvoedkundige gesprekken.’

Medewerker Veilig Thuis

WAT MOET ER ZIJN OF GEREGELD WORDEN?

Het adviseren, melden en de veiligheidsbeoordeling bij huiselijk geweld behoren tot de wettelijke taken van Veilig Thuis. Deze taken zijn in feite al belegd en ingeregeld. De werkwijze kan echter nog beter of meer worden toegesneden op een genderspecifieke aanpak van schadelijke praktijken. Gemeenten spelen hierbij een belangrijke rol omdat zij volgens de Wmo 2015 de verantwoordelijkheid dragen voor het inrichten van Veilig Thuis. Gemeenten moeten ervoor zorgen dat Veilig Thuis-organisaties hun wettelijke taken kunnen uitvoeren.

Aandachtspunten aanpak schadelijke praktijken

- Stimuleer het bevorderen van de kennis en vaardigheden van professionals over de verplichte meldcode en de toepassing ervan. Deze is (nog) onvoldoende. Benut als gemeente de mogelijkheid om organisaties aan te spreken op hun plicht om de meldcode te implementeren binnen de eigen organisatie. Ga proactief het gesprek aan met organisaties over deze meldcodes. Wat doen ze aan trainingen en scholing, hoe is het ingevuld in de organisatie, wordt er vaak gebruik van gemaakt en helpt het om schadelijke praktijken te signaleren?
- Verhoog de bekendheid met [de meldcode bij vermoedens van eengerelateerd geweld](#). Zorg ervoor dat professionals de juiste stappen zetten als zij een schadelijke praktijk vermoeden dan wel signaleren.

- Ga na op welke wijze de bereidheid tot hulp vragen en melden kan worden vergroot bij (potentiële) slachtoffers en omstanders. Doe dit met partners uit formele en informele netwerken.
- De drempel om advies te vragen en te melden bij Veilig Thuis wordt als groot ervaren. Ga na wat hiervan de oorzaak is en welke oplossingsrichtingen er zijn. Besteed expliciet aandacht aan de communicatie en PR rondom Veilig Thuis. De route naar Veilig Thuis moet duidelijk zijn voor iedereen. Ga hierbij ook proactief en doelgroepgericht te werk. Vergroot de mogelijkheden van Veilig Thuis om creatief en outreachend te werk te gaan.
- Scherp de gemaakte afspraken met Veilig Thuis aan op het gebied van schadelijke praktijken. Stel eisen aan de deskundigheid van Veilig Thuis om vragen over en cases van schadelijke praktijken op te pakken. Evalueer dit en laat Veilig Thuis hierover verantwoording afleggen.
- Zorg voor voldoende deskundigheid bij Veilig Thuis via een of meerdere aandachtsfunctionarissen. En maak helder wanneer de samenwerking moet worden aangegaan met het LEC EGG en LKHA. Voorkom dat er te laat of onvoldoende gebruik wordt gemaakt van hun specialistische expertise. Maak Veilig Thuis verantwoordelijk voor de sociale kaart van specialistische hulp op regionaal en landelijk niveau.
- Stem de regionale afspraken tussen gemeenten en Veilig Thuis ten aanzien van schadelijke praktijken af met vertegenwoordigers van gemeenschappen, sleutelfiguren en ervaringsdeskundigen.



Reeds gemaakte afspraken

Er is al het een en ander vastgelegd als het gaat om de werkwijze van Veilig Thuis en afstemming met andere (landelijke) ketenpartners bij schadelijke praktijken:

- Er is een [Handelingsprotocol VGV bij minderjarigen](#) voor de afstemming tussen Raad voor de Kinderbescherming, politie en Veilig Thuis.
- In principe is Veilig Thuis verantwoordelijk voor de hulp aan slachtoffers van huwelijksdwang en/of gedwongen achterlating. In bijzondere situaties ligt die taak bij LKHA. Bijvoorbeeld als het slachtoffer in het buitenland zit. [Over deze casuïstiekfunctie zijn afspraken gemaakt.](#)
- Stappenplan en Vragenkaart Huwelijksdwang en Achterlating van Veilig Thuis (augustus 2021).
- Stappenplan Eergerelateerd geweld van Veilig Thuis (versie 1.0, voorjaar 2019).

Do's & don'ts bij eergerelateerd geweld

- Houd het klein. Betrek niet gelijk de ouders of familie erbij. Daar kan de dreiging vandaan komen. Ga ook niet gelijk met alle betrokken professionals om de tafel. Hoe meer mensen ervan weten, hoe lastiger het wordt om het stil te houden. Bovendien helpt het ook niet als het slachtoffer toch besluit om aan de wil van de familie te voldoen.
- Ga na of er inderdaad een motief is voor het geweld! En maak een gedegen analyse van de extended familie om te bepalen uit welke hoek of van wie het meeste gevaar dreigt. Gebruik hierbij de checklist van het LEC EGG.
- Ga niet zomaar handelen. Maar schakel een expert in van Veilig Thuis, politie, het LEC EGG of LKHA. Dit kan niet genoeg benadrukt worden.
- Wees terughoudend met een tijdelijk huisverbod. Het kan leiden tot escalatie van de situatie. Bovendien neemt een tijdelijk huisverbod het gevaar niet direct weg. De dreiging komt veelal niet vanuit één persoon maar vanuit de familie.
- Wees echter ook zorgvuldig met een uithuisplaatsing. Als deze lang duurt, kan er geen plausibel verhaal verteld worden naar de familie en/of gemeenschap waardoor de eerkwestie uitlekt. En als een meisje in aanraking komt met jongens kan ze alsnog worden verstoten. Plaats een meisje niet in een pleeggezin met jongens of een gemengde groep.



Beschermen en stoppen geweld

Als er sprake is van acuut of structureel gevaar dienen partijen uit het veiligheids- en zorgdomein samen te werken aan de directe en structurele veiligheid van betrokkenen.



BELANG VAN BESCHERMEN EN STOPPEN GEWELD

Voor het kunnen borgen van de directe en structurele veiligheid van slachtoffers is het van belang het geweld te stoppen en het slachtoffer te beschermen. In deze fase van de ketenaanpak spelen politie, Veilig Thuis en andere justitiële partners zoals Raad voor de Kinderbescherming en het Openbaar Ministerie een grote rol. Daarnaast zijn er vaak crisisdiensten of -interventieteams die nauw samenwerken met politie en Veilig Thuis. Zij treden op in ernstige, onveilige situaties waarbij een snelle inzet van hulpverlening of opvang nodig is. De wijze waarop de crisisdienst of -teams zijn ingericht verschilt per gemeente dan wel regio.

Bij het werken aan veiligheid gaat het om het doorbreken van patronen van fysiek en psychisch geweld. Soms lukt dit niet met de reguliere multidisciplinaire inzet en kan een [Multidisciplinaire Aanpak plusplus](#) (MDA++) aan de orde zijn. Ook de inrichting van de MDA++-aanpak kan per regio verschillen.

Methode LEC EGG

Het Landelijk Expertise Centrum Eer Gerelateerd Geweld (LEC EGG) heeft een specifieke methode ontwikkeld voor zaken waarin (een vermoeden van) eengerelateerd geweld speelt. Deze methode wordt toegepast door de politie. Maar deze kan ook helpend zijn voor andere professionals in het veiligheids- en zorgdomein en sociaal domein die te maken hebben of krijgen met schadelijke praktijken.

Centraal in deze methode staan het identificeren van het probleem – gaat het inderdaad om eer als motief voor het geweld en wie zijn op de hoogte van het probleem? – en een

diepte-analyse van de familie en haar achtergronden. Het gaat hierbij niet alleen om het kerngezin maar ook – of eigenlijk juist – om de extended familie met opa's en oma's, ooms en tantes en neven en nichten. Het is van belang om de familiestamboom in kaart te brengen en om inzicht te krijgen in onder meer de persoon die de belangrijke beslissingen neemt, de positie van de familie in het land van herkomst en van wie tegenstand of juist hulp kan worden verwacht.

Voor het verzamelen van de benodigde informatie is een [checklist met bijbehorende handleiding](#) opgesteld.

Interventies

In de keten van zorg en veiligheid zijn er diverse interventies die ingezet kunnen worden om betrokkenen te beschermen en het geweld te stoppen. Voorbeelden zijn: elektronisch alarmsysteem/AWARE, contactverbod of (crisis)opvang. Ook een tijdelijk huisverbod en/of een uithuisplaatsing kunnen worden ingezet. De inzet hiervan dient zorgvuldig te worden afgewogen omdat dit in bepaalde situaties contraproductief is en de kans op escalatie juist verhoogt. Bijvoorbeeld omdat een tot dan toe bewaard geheim uitlekt en hierdoor de gevoelde noodzaak tot eerherstel versterkt.

Interventiepalet

Het [interventiepalet](#) biedt een praktisch overzicht van veiligheidsmaatregelen/interventies die kunnen worden ingezet als er sprake is van huiselijk geweld zoals een schadelijke praktijk.

Specialistische (crisis)opvang

Gemeenten verlenen op grond van de Wmo 2015 opvang aan slachtoffers die dit vanwege hun veiligheid nodig hebben. In

het geval van een acute crisis kan direct opvang geboden worden. Slachtoffers kunnen uit veiligheidsoverwegingen soms beter elders in het land worden opgevangen. Aanmelding verloopt in deze gevallen in de eerste plaats via organisaties voor vrouwenopvang in de eigen regio.

Voor slachtoffers van eengerelateerd geweld zijn er in Nederland twee organisaties die specialistische opvang bieden. Dit zijn:

- Fier ([Fier.nl](#)), landelijk expertise- en behandelcentrum voor geweld in afhankelijkheidsrelaties. Fier heeft twee specialistische opvangvoorzieningen: Zahir en Reza.
Tel: 088 - 208 00 00 of e-mail: info@fier.nl
- Sterk Huis ([Sterkhuis.nl](#)), biedt opvang en begeleiding bij onder meer huiselijk geweld. Sterk Huis beschikt over de specialistische opvanglocatie EVA.
Tel: 013 - 543 30 73 of e-mail: info@sterkhuis.nl

WAT MOET ER ZIJN OF GEREGLD WORDEN?

Ten aanzien van het samenwerken aan directe veiligheid zijn gemeenten aan zet als het gaat om de inrichting van Veilig Thuis, MDA++ en de (crisis)opvang, de inzet van een persoonlijk alarmeringssysteem en de uitvoering van de Wet tijdelijk huisverbod.

Veilig Thuis speelt een belangrijke rol vanuit de wettelijke taken die de organisatie heeft rondom veiligheidsbeoordeling en het opstellen van veiligheidsvoorwaarden. Maar ook vanuit maatwerkafspraken die gemeenten maken met regionale Veilig Thuis-organisaties. Zo kunnen de crisisteam en MDA++-aanpak onderdeel zijn van een Veilig Thuis-organisatie en kan ook de uitvoering van het tijdelijk huisverbod bij Veilig Thuis zijn ondergebracht.



Veilig Thuis Utrecht: specialistisch team

Bij Veilig Thuis Utrecht is er een team eengerelateerd geweld, huwelijksdwang en achterlating ingesteld. Dit is een crisisteam voor de meldingen en cases waarbij sprake is van ernstig eengerelateerd geweld. Doordat het team ondergebracht is bij Veilig Thuis kunnen medewerkers gebruik maken van de wettelijke bevoegdheden en informatiepositie van Veilig Thuis. Tegelijkertijd zijn medewerkers – omdat het een crisisteam dan wel maatwerkafpraak betreft – minder gebonden aan het Handelingsprotocol van Veilig Thuis en kunnen zij echt doen wat nodig is.

Aandachtspunten schadelijke praktijken

Het kunnen borgen van de directe veiligheid van betrokkenen bij schadelijke praktijken vraagt om voldoende deskundigheid, capaciteit en specialistische expertise.

- Zorg als gemeente voor voldoende capaciteit bij (crisis) opvang en passende begeleiding. Borg dat er voldoende geschikte plekken zijn voor slachtoffers van schadelijke praktijken.
- Heb oog voor de broers en zussen die achterblijven in het gezin waartoe het (potentiële) slachtoffer behoort. Dit geldt ook voor de kinderen van slachtoffers.
- Neem in de opdrachtverlening op dat er voldoende deskundigheid is op het gebied van schadelijke praktijken bij crisisteams en opvang. Bovendien moet bij hen bekend zijn waar men op regionaal dan wel landelijk niveau de benodigde kennis en expertise kan inschakelen.

- In de MDA++ moet specialistische expertise ten aanzien van schadelijke praktijken geborgd zijn. Deze moet minimaal op afroep beschikbaar zijn.

Bevorderen samenwerking

Bij het beschermen van slachtoffers en het stoppen van geweld komen de domeinen van zorg, veiligheid en justitie bij elkaar. In de aanpak gaan straffen en hulp bieden hand-in-hand. Een goede samenwerking en snel schakelen tussen partijen en domeinen is daarbij essentieel.

Veiligheid voorop

Vanuit het programma Geweld hoort nergens thuis is er de [Ontwikkelagenda Veiligheid voorop](#). Deze agenda richt zich op het verbeteren van de aanpak van huiselijk geweld waar het de samenloop tussen zorg-straft betreft. Benut de verbeterlagen en -acties vanuit Veiligheid voorop voor het versterken van de ketenaanpak van schadelijke praktijken. Pak dit samen met partners op en ga samen na waar meer samenhang en afstemming gerealiseerd kan worden.

Enkele interessante verbeteracties van ontwikkelagenda Veiligheid voorop zijn:

- [Samen op in acuut](#) is bedoeld om de aanpak bij crisissituatie te verbeteren.
- [Actieoverleg](#) richt zich op het realiseren van een vroegtijdige en goede afstemming tussen politie, Veilig Thuis en Officier van Justitie. Indien nodig of gewenst ook met de Raad voor de Kinderbescherming en de reclassering.

- Versterking van de informatie-uitwisseling. Er wordt gewerkt aan een [bundel Informatie-uitwisseling](#) die content bevat over de technische systeemondersteuning én de juridische onderbouwing van informatie-verstrekking en -verwerking in de samenwerking bij samenloop zorg-straft. Er is al een [hand-out](#) met de belangrijkste vuistregels voor het delen van informatie van persoonsgegevens in het kader van het Actieoverleg.



Zorg, herstel en monitoring

Als de directe veiligheid van betrokkenen geborgd is, is er ruimte om te werken aan het duurzaam doorbreken van (de dreiging van) geweld, aan verwerking van traumatische ervaringen en aan herstel.



BELANG VAN ZORG, HERSTEL EN MONITORING

Het samenwerken aan stabiele veiligheid en duurzaam herstel kan plaats vinden als de directe veiligheid van betrokkenen is gerealiseerd. Dit omdat er eerder geen ruimte is voor verandering en verwerking. De samenwerking in de keten richt zich dan op de oorzaken van de onveiligheid (risicogestuurde zorg) en op de gevolgen van het geweld (herstelzorg). Het gaat om het aanpakken van risicofactoren, veranderen van gedrag en patronen, verwerken van gebeurtenissen, verminderen van fysieke en psychische klachten, en bevorderen van de persoonlijke ontwikkeling en maatschappelijke participatie van betrokkenen.

Bemiddeling

Bij de aanpak van schadelijke praktijken speelt bemiddeling een essentiële rol. Als zich een schadelijke praktijk voordoet, is er sprake van (ernstig) verstoorde familierelaties omdat het slachtoffer zich niet conformeert aan de traditionele normen en waarden van de ouders dan wel gemeenschap. Met bemiddeling kan worden gewerkt aan het herstellen dan wel normaliseren van deze relaties.

Het is de bedoeling om met bemiddeling te komen tot een oplossing die past bij de Nederlandse wetgeving én die acceptabel is voor zowel het slachtoffers als de familie. Op basis van een goede en verdiepende analyse van de situatie en de familieverbanden kan worden nagegaan of en welke openingen er zijn voor het toepassen van bemiddeling. Wellicht dat bemiddeling door een familielid mogelijk is. Of via vooraanstaande personen uit de gemeenschap. Bemiddeling vindt veelal plaats vanuit Veilig Thuis, de

politie of het lokale veld. In de handleiding bij de checklist [Eergerelateerd geweld](#) van het LEC EGG worden enkele tips gegeven ten aanzien van de keuze van de locatie en de bemiddelaar en het voorbereiden van een bemiddelingsgesprek.

Het komt voor dat bemiddeling niet leidt tot een oplossing die voor iedereen acceptabel is. Het slachtoffer loopt dan het gevaar verstoten of uitgesloten te worden van de familie dan wel gemeenschap. In sommige gevallen zal ook de dreiging van geweld niet weggenomen kunnen worden. Het slachtoffer blijft dan gevaar lopen waardoor eventueel onderduiken aan de orde kan zijn. Het is van belang om hierover eerlijk het gesprek aan te gaan met een slachtoffer. Deze moet doordrongen zijn van de eventuele gevolgen van diens besluit om door te zetten en zich niet aan te passen aan de traditionele normen en waarden van de familie en/of gemeenschap.

Cultuursensitief werken

Verder is bij schadelijke praktijken cultuursensitief werken van belang. Professionals dienen kennis te hebben van de normen en waarden van de betreffende gemeenschappen. En zij moeten zich bewust zijn van de effecten die deze diverse culturele en levensbeschouwelijke normen en waarden hebben op het alledaagse leven van mensen. Professionals behoren hier rekening mee te houden in het contact dat zij hebben met betrokkenen.

Cultuursensitief werken houdt ook in dat je als professional weet wie je in de familie moet betrekken om een verandering te realiseren. En wat oplossingen zijn die passen bij de traditionele normen en waarden, bij de wij-cultuur

van de betreffende gemeenschap en bij de mechanismen die daarbij spelen.

Cultuursensitief werken houdt overigens niet in dat de orthodoxe lijn van de ouders of familie wordt gevolgd. Bij cultuursensitief werken wordt altijd tegemoetgekomen aan de vrijheden en rechten die we hebben in Nederland zoals het recht op zelfbeschikking.

Spreekuur VGV

Een genitale verminking brengt vaak specifieke gezondheidsklachten met zich mee. Bijvoorbeeld ernstige menstruatieproblemen, infecties, plasproblemen, pijn, seksuele problemen, psychische klachten en vruchtbaarheidsproblemen. Verspreid over het land worden spreekuren VGV gehouden. Deze zijn laagdrempelig en worden uitgevoerd door een speciaal rond VGV deskundige verpleegkundige of arts.

Op de site van Pharos vind je de [contactgegevens van de spreekuren](#).

Monitoring

Het monitoren van cases behoort tot de taken van Veilig Thuis als het gaat om meldingen die zij in behandeling hebben genomen en/of waarvan zij vinden dat dat nodig is. Veilig Thuis monitort dan of aan de veiligheidsvoorwaarden is voldaan, of zij geleid hebben tot directe en stabiele veiligheid en tot het werken aan herstel van betrokkenen. Ook bij het monitoren is de sterke informatiepositie van Veilig Thuis aan de orde. Veilig Thuis monitort gemiddeld zo'n 1,5 jaar; tenminste na drie en twaalf maanden, en zo veel en langer als nodig is.



WAT MOET ER ZIJN OF GEREGELD WORDEN?

Gemeenten zijn vanuit de Wmo 2015 en de Jeugdwet de opdrachtgever van lokale (wijk)teams. Op welke wijze deze zijn ingericht kan verschillen per gemeente. Betrokken professionals zijn vaak jeugdprofessionals, gedragswetenschappers, sociaal werkers en toegang-professionals. Eén van de taken van lokale (wijk)teams is het borgen van de veiligheid als het gaat om geweld in afhankelijkheidsrelaties zoals schadelijke praktijken. Het [Kwaliteitskader Werken aan Veiligheid voor lokale \(wijk\)teams en gemeenten](#) ondersteunt gemeenten bij het inrichten en versterken van hun lokale teams voor het signaleren en aanpakken van huiselijk geweld.

Zelfscan Kwaliteitskader Werken aan Veiligheid lokale teams

Bij het Kwaliteitskader hoort een [zelfscan](#) waarmee een gemeente een beeld kan krijgen van de mate waarin de inrichting van de lokale teams voldoende is voor een effectieve signalering en aanpak van huiselijk geweld.

Vul de zelfscan in specifiek voor de aanpak van schadelijke praktijken. Doe dit met vertegenwoordigers uit het lokale veld, sleutelfiguren en ervaringsdeskundigen. Op deze wijze kan samen worden bepaald waar verbetering nodig is en op welke wijze dit kan worden vormgegeven.

Aandachtspunten schadelijke praktijken

- Zorg voor voldoende deskundigheid. De kennis en vaardigheden omtrent schadelijke praktijken en cultuursensitief werken dienen in de lokale (wijk)teams op orde te zijn. Professionals moeten de problematiek kennen en kunnen herkennen, dienen te weten hoe ze

daar vervolgens naar moeten handelen en behoren in staat te zijn om passende zorg te verlenen dan wel te organiseren.

- Stel vanuit opdrachtverlening en inkoop eisen aan organisaties en teams in het lokale veld als het gaat om hun kwaliteit en deskundigheid ten aanzien van schadelijke praktijken. Stimuleer dat lokale partijen gaan werken met een aandachtsfunctionaris voor schadelijke praktijken. Ga na in hoeverre dit lokaal dan wel regionaal ingevuld moet worden.
- Zorg als gemeente voor voldoende geschikt aanbod voor betrokkenen van schadelijke praktijken. Aanbod dat geschikt is, is in ieder geval cultuursensitief en heeft kennis en expertise ten aanzien van bemiddeling en mediation. Verder gaat het erom dat er specialistische hulp aanwezig is in de regio. Dat is er nu veelal (nog) te weinig.

Diversiteitskader

Ten aanzien van cultuursensitief werken heeft het Kennisplatform Inclusief Samenleven een [diversiteitskader](#). Dit kader helpt wijkteams en gemeenten om hun aanbod optimaal aan te laten sluiten bij de diversiteit aan bewoners in de wijken. Hierbij wordt onderscheid gemaakt in inhoudelijke bouwstenen en de processtappen die nodig zijn om te komen tot een diversiteits-proof wijkteam.

Afstemming Veilig Thuis en lokaal

Een goede afstemming tussen Veilig Thuis en lokale (wijk)teams is van groot belang voor een effectieve aanpak van schadelijke praktijken. Beide werken samen aan het

realiseren van stabiele zekerheid en herstel op basis van een goede overdracht en afspraken over het zicht op veiligheid, het opstellen en uitvoeren van veiligheids-, hulpverlenings- en herstelplannen, en de casusregie. Het is zaak om taken goed te verdelen en te beleggen bij lokale teams en Veilig Thuis. En om ervoor te zorgen dat de structuur van het lokale veld aansluit bij de structuur van een regionale Veilig Thuis-organisatie.

Gemeenten en Veilig Thuis maken samenwerkingsafspraken over de samenwerking tussen Veilig Thuis en lokale teams en de overdracht van meldingen. Ga na in hoeverre deze afspraken nog aangescherpt kunnen worden ten behoeve van de aanpak van schadelijke praktijken.



Bronnen

CBS (2021)

Huiselijk geweld; aard geweld, aanvullende informatie, Veilig Thuis-regio.

Fier (2018)

Factsheet Eergerelateerd geweld.

Landelijk Expertise Centrum Eer Gerelateerd Geweld (2021).

Terugblik op 2020. Jaarverslag van het landelijk expertisecentrum eer gerelateerd geweld.

LKHA (2018)

Factsheet Gedwongen achterlating.

LKHA (2018)

Factsheet Huwelijksdwang.

Pharos (2019)

Vrouwelijke Genitale Verminking: Stand van zaken in Nederland. Utrecht: Pharos.

Politie, 'Hoe vaak komt eergerelateerd geweld voor?'

www.politie.nl/informatie/hoe-vaak-komt-eergerelateerd-geweld-voor.html

(geraadpleegd op 11 augustus 2021).

VWS (2020)

Actieagenda schadelijke praktijken. Den Haag



Colofon

Tekst en redactie

Bureau EMMA, Experts in Media en Maatschappij, emma.nl

Ontwerp

Studio Lammert Jonkman, studiolammertjonkman.nl

ism Errol Konat, designandko.nl

Illustraties

Aleid Landeweerd, aleidland.nl

Fotografie

Getty Images

In opdracht van VWS in samenwerking met J&V.

Februari 2022

