



DEFINITIEF  
EXTERN JAARPLAN 2024  
NVWA



## Inhoud

Voorwoord .....	2
1. Onze opgave voor 2024.....	3
Maatschappelijk zichtbaar resultaat .....	3
We staan middenin de maatschappij.....	3
Samen lossen we maatschappelijk relevante problemen op.....	3
Herziening stelsel keuren en toezicht .....	3
Financiers NVWA.....	4
2. Voedselveiligheid.....	5
3. Diergezondheid .....	8
4. Dierenwelzijn.....	10
5. Natuur en milieu.....	12
6. Plantgezondheid.....	14
7. Productveiligheid.....	16
8. Tabaks- en alcoholontmoediging .....	18
9. NVWA brede thema's.....	20
Controle subsidieregelingen.....	20
Export .....	20
Import.....	20
Inlichtingen- en Opsporingsdienst (IOD) .....	21
Laboratoria .....	21
Bureau Risicobeoordeling & Onderzoek .....	22
10. De NVWA als werkgever.....	23
Bezetting.....	23
Verzuim .....	23
Vakmanschap .....	23
Participatie .....	23
Diversiteit en inclusie .....	24
11. Prestaties.....	25
Prestatiemanagement en KPI's .....	25
Risicomanagement.....	26
Kwaliteitsmanagement.....	27
Financieel management .....	27

## Voorwoord

Ik zal niet de eerste bestuurder zijn die trots is. Trots op de organisatie, op de mensen, op het werk dat verricht wordt. En toch wil ik dit als eerste benoemen, op deze plek, in ons plan voor 2024.

De NVWA is een organisatie die altijd in beweging is. We zijn ontstaan uit verschillende toezicht- en keuringsinstanties en ook komend jaar maken we ons klaar om nieuwe collega's te kunnen ontvangen, nu van Kwaliteitskeuring Dierlijke Sector (KDS). De NVWA wil een sterke en toekomstbestendige toezichthouder zijn. Dit vraagt financiële stabiliteit. Daarom is afgesproken met het huidige (demissionaire) kabinet dat we tot aan 2028, gefaseerd, extra middelen ontvangen om ons brede takenpakket te kunnen uitvoeren. Vanuit die ambitie sloten het afgelopen jaar veel nieuwe medewerkers zich aan bij de NVWA. Daarnaast moesten we de financiële balans bewaken. De hoge inflatie, gestegen CAO-afspraken en veranderende marktomstandigheden zorgden voor meer kosten en minder inkomsten. Intern speelt er dan ook veel: teams groeien, afdelingen worden anders ingedeeld, er komen taken bij en nieuwe prioriteiten.

Tot zover niks nieuws voor ons, we zijn wel wat gewend. Maar toch voelt het anders deze keer, deze vooruitblik naar het nieuwe jaar. De beweging die we het afgelopen jaar hebben ingezet voelt groter, krachtiger. En komt vanuit onszelf. We zijn op weg naar de zelfbewuste, onafhankelijke en doortastende toezichthouder die we willen en moeten zijn. Met de publieke belangen voor ogen bundelen we binnen én buiten onze krachten, zienswijzen en ambities om de autoriteit te zijn waar de samenleving op kan rekenen.

Dat vraagt van ons dat we de grootste maatschappelijke risico's voorrang geven: daarover verzamelen we kennis en data, we stimuleren goed gedrag en grijpen in waar dat nodig is. Zo werken we aan resultaten die zichtbaar bijdragen aan de veiligheid van mens, dier en natuur.

Dat willen we doen in verbinding met andere partijen – koplopers in de sector, brancheorganisaties, onderzoeksinstituten, ngo's en handhavingpartners – zodat we ons toezicht kunnen doorontwikkelen en er begrip is voor de keuzes die we maken. Daar waar regels en beleid niet passen bij de maatschappelijk gewenste situatie, gaan we in gesprek met beleidsmakers. We tonen dus steeds meer publiek ondernemerschap.

Tot slot heeft de beweging alles te maken met het groeiende besef dat we 1 NVWA zijn. We hebben allemaal ons eigen werkterrein en vakmanschap én werken samen aan onze gemeenschappelijke doelen. We weten elkaar steeds beter te vinden, we benutten elkaars kennis en expertise, en zorgen er zo voor dat we professioneel en eigentijds toezicht kunnen houden.

Een krachtige beweging vanuit onszelf dus, daar gaan we in 2024 mee door. Net als met het versterken van onze innovatie. En dat is hard nodig, met de uitdagingen waar we wereldwijd voor staan. De samenleving moet kunnen vertrouwen op de veiligheid van voedsel en consumentenproducten, dierenwelzijn en bescherming van de natuur. De samenleving kan vertrouwen op de NVWA.

Handtekening IG

Gerard Bakker, inspecteur-generaal NVWA

## 1. Onze opgave voor 2024

Iedereen moet erop kunnen vertrouwen dat de producten en voedingsmiddelen die ze kopen veilig zijn. En dat ondernemers zorgvuldig omgaan met dieren, milieu en de natuur. Dat is een verantwoordelijkheid van ondernemers zelf. De NVWA is er om samen met hen ervoor te zorgen dat risico's beperkt blijven of worden voorkomen. En om, als iets bewust of onbewust toch gebeurt, in te grijpen. Zo dragen we bij aan een betrouwbare voedsel- en warenproductie en beschermen we de belangen van mens, dier en natuur.

### Maatschappelijk zichtbaar resultaat

Met ons toezicht voorkomen of verkleinen we de risico's binnen de 7 'publieke belangen':

- voedselveiligheid
- dierenwelzijn
- productveiligheid
- diergezondheid
- plantgezondheid
- natuur en milieu
- tabaks- en alcoholontmoediging.

Met dat effect voor ogen zetten we onze mensen en middelen daar in waar de risico's het grootste zijn. We moeten daarbij keuzes maken. Dat doen we door betrouwbare kennis en data te gebruiken van onze eigen experts en van externen. Omdat de wereld om ons heen snel verandert, blijven we ons toezicht continu vernieuwen. Zodat we met al onze toezichtsinstrumenten effectief blijven. En als we handhaven, doen we dat binnen de kaders die we daarvoor hebben opgesteld: het interventiebeleid. Hierdoor treden we op een uniforme en herkenbare manier op, én houden we wel rekening met bijzondere omstandigheden.

### We staan middenin de maatschappij

We stimuleren goed gedrag van ondernemers waar het kan en grijpen in waar het moet. Dat doen we zichtbaar voor het grote publiek; door onze keuzes uit te leggen creëren we begrip in de maatschappij. Ook onderhouden we actief onze relaties met koplopers in de sector en met brancheorganisaties, onderzoeksinstituten en handhavingpartners – nationaal en internationaal. Samen met hen proberen we risico's optimaal te beheersen. Als we vinden dat bepaalde regels of beleid daar niet aan bijdragen, gaan we in gesprek met de betreffende beleidsmaker. Ook mengen we ons actief in het publieke debat als een maatschappelijk probleem daarom vraagt. Dit noemen we 'publiek ondernemerschap'. We zijn hierbij onafhankelijk: we gaan de dialoog aan met ondernemers, maar bepalen zelf of en hoe we optreden. Altijd met de belangen van mens, dier en natuur voorop.

### Samen lossen we maatschappelijk relevante problemen op

Professioneel handelen vinden we belangrijk. Bij de NVWA werken dan ook goed opgeleide mensen, die zichzelf continu blijven ontwikkelen. Doordat we ons met zoveel verschillende onderwerpen bezighouden – van het opsporen van een tomatenvirus tot de veiligheid van speeltoestellen – kunnen we profiteren van elkaars kennis en kunde. Door intensief met elkaar samen te werken, lossen we maatschappelijk relevante problemen op.

### Herziening stelsel keuren en toezicht

In 2023 is de NVWA begonnen met het anders inrichten van het stelsel van keuren en toezicht in de vleesketen. De huidige directie Keuren wordt gesplitst in een directie Slachttoezicht en een directie Handelstoezicht. De Kwaliteitskeuring Dierlijke Sector (KDS) wordt geïntegreerd in de directie Slachttoezicht. Hierdoor ontstaat een gesloten werkvloer, krijgt de toezichthouder meer 'ogen en oren' en wordt het toezicht versterkt door meer focus en kortere beslislijnen. Dit is een flinke opgave voor de NVWA, ook omdat de werkzaamheden intussen gewoon doorgaan. Het is de bedoeling dat het Voorgenomen Organisatiebesluit (VOB) voor 1 januari vastgesteld is, zodat begin 2024 het adviestraject en daarna het plaatsingstraject kunnen plaatsvinden. Eerst

gaan de huidige medewerkers van de NVWA over naar de nieuwe directies Slachttoezicht en Handelstoezicht. De medewerkers van de KDS komen begin 2025 over.

### Financiers NVWA

De werkzaamheden van de NVWA worden als volgt gefinancierd:

- Grafiek tabel 1

## 2. Voedselveiligheid

Het toezicht op voedselveiligheid richt zich op de gehele plantaardige en dierlijke voedselketen (inclusief diervoeders); 'van grond tot mond'. Consumenten moeten erop kunnen vertrouwen dat het voedsel dat zij kopen veilig is. Iedereen die voedsel of de grondstoffen daarvoor produceert, verhandelt of verkoopt, draagt zélf de verantwoordelijkheid om veilige producten op de markt te brengen. De NVWA houdt hier toezicht op en doet dat risicogebaseerd op diverse manieren: van inspecteren en monsters nemen tot het auditen van de kwaliteitssystemen van bedrijven.

### **Voedselveiligheid in 2024**

Voedselveiligheid is het grootste publieke belang waarop de NVWA toeziet. Het niveau van de voedselveiligheid in Nederland en het vertrouwen van consumenten daarin is hoog. Het toezicht van de NVWA draagt bij aan het behoud van dit hoge niveau.

Alleen al in Nederland zijn ruim 250.000 bedrijven actief in de voedselketen (inclusief diervoeders). Gevaren die de voedselveiligheid kunnen bedreigen zijn van microbiologische, chemische of fysische aard. Microbiologische gevaren van ziekmakende bacteriën of virussen zijn bijvoorbeeld een risico bij levensmiddelen die vóór consumptie niet meer verhit worden. In ons eten kunnen ook chemische verontreinigingen terechtkomen: bijvoorbeeld door in het milieu voorkomende stoffen (zoals zware metalen of dioxinen). Of die door schimmels geproduceerde toxinen of bijvoorbeeld door procescontaminanten die vrijkomen bij de verwerking of bereiding van levensmiddelen (zoals acrylamide). Daarnaast zijn er fysische risico's in het productieproces, zoals stukjes glas of plastic

De NVWA controleert of bedrijven hun verantwoordelijkheid nemen voor productie en handel van veilige producten. Dit doen we onder meer door risicogerichte inspecties bij bedrijven, door risicogericht monsters te nemen in alle schakels van de keten en deze te laten analyseren op bepaalde chemische stoffen en/of micro-organismen.

Het toezicht in slachthuizen neemt een bijzondere plaats in. Het betreft een doelgroep waarbij intensief toezicht plaatsvindt tijdens het slachten en waarbij alle dieren en karkassen officieel gekeurd worden op risico's voor (onder andere) voedselveiligheid. Op de grote slachthuizen houdt de NVWA permanent (100%) toezicht tijdens het slachten.

Speerpunten in het toezicht op het publieke belang Voedselveiligheid in 2024 zijn onder andere toezicht op internethandel, toezicht op de meldplicht van bedrijven, op importpartijen en het verder stimuleren van deelname van bedrijven aan private controle systemen.

Naast het risicogerichte reguliere toezicht intensiveren we in het kader van deze speerpunten ons toezicht op (structurele) niet-nalevers. Ook versterken we de opsporing van fraude in de keten van grondstoffen, diervoeders, levensmiddelen en reststromen (zoals dierlijke bijproducten). Bijvoorbeeld via gericht administratief toezicht op grondstofstromen, om zo fraude met certificaten en niet-naleving van de meldplicht te kunnen signaleren. Onze bijzondere opsporingsdienst kan zo nodig diepgaandere strafrechtelijke onderzoeken uitvoeren. Ook in 2024 gaan we door met het verder professionaliseren van het toezicht op de verkoop via internet en besteden we meer aandacht aan preventie van voedselveiligheidsrisico's.

In 2024 blijven we ons inzetten voor actieve openbaarmaking van inspectieresultaten en de verbreding daarvan. Toezicht op de meldplicht van private laboratoria wordt verder ontwikkeld en getest.

Door het inzetten van risicocommunicatie en voorlichting vergroot de NVWA de kennis bij bedrijven, ondernemers en consumenten. Daarnaast zet de NVWA handhavingscommunicatie in, bijvoorbeeld via sociale media, gericht op gedragsbeïnvloeding ter verhoging van de naleving. De nadruk daarbij ligt steeds meer op preventie. Dat geldt met name voor bedrijven die direct leveren aan de consument en voor startende ondernemers. De NVWA werkt hierin samen met toezichthouders, kennisinstellingen en stakeholders.

Innovaties en vernieuwingen in het toezicht, zoals on-site screening (bijvoorbeeld op salmonella in diervoeder) worden in 2024 getest en waar mogelijk geïmplementeerd en er wordt een programma ontwikkeld voor toezicht op voedselveiligheidscultuur bij industriële levensmiddelenbedrijven. Ook gaan we verder met het verkennen van de mogelijkheden van analyse van camerabeelden met behulp van kunstmatige intelligentie bij het toezicht op slachthuizen.

De NVWA versterkt de informatiepositie voor specifieke risico's én nieuwe trends door meer gebruik te maken van informatie van andere toezichthouders, private laboratoria en private controlesystemen, én door het gericht verzamelen van informatie op het internet. De hoeveelheid meldingen van EU-lidstaten, bedrijven en consumenten over mogelijk onveilige levensmiddelen en diervoeders neemt toe. Om deze toename het hoofd te bieden, hanteren we ook in 2024 een methodiek waarmee we meldingen kunnen prioriteren – de melding met het hoogste risico volgen we met voorrang op. In 2024 wordt de meldwijzer verder ontwikkeld en aangevuld.

Trends op het gebied van meldingen, signalen en incidenten, fraude en misleiding worden gemonitord als input voor prioritering van toezicht.

Ook intensificeert de NVWA de (internationale) samenwerking met andere toezichthouders, kennisinstellingen en externe stakeholders om de maatschappelijke trends, ontwikkelingen en (nieuw) risico en behoeften van bedrijven, burgers en consumenten te volgen.

In 2024 besteedt de NVWA aandacht aan groeiende en nieuwe risico's als gevolg van klimaatverandering en geopolitieke spanningen. Ook besteedt de NVWA aandacht aan de maatschappelijke wens voor duurzaamheid en circulaire economie. Dit resulteert in veranderende grondstofstromen, nieuwe productiemethoden en wijzigingen in samenstelling van diervoeders en levensmiddelen.

- Grafiek tabel 2: voedselveiligheid 'gehighlight'
- Grafiek tabel 3: verdeling over domeinen voedselveiligheid

### **Effecten**

Voor de samenleving betekent deze inzet dat de NVWA bijdraagt aan:

- borging van de veiligheid van levensmiddelen en diervoeders;
- het vergroten van vertrouwen van consumenten in de veiligheid van levensmiddelen en diervoeders;
- terugdringen van fraude en misleiding bij levensmiddelen en diervoeders;
- het vergroten van het verantwoordelijkheidsgevoel van bedrijven voor de veiligheid van levensmiddelen en diervoeders;
- het vergroten van het risicobewustzijn van bedrijven, ondernemers en consumenten.

### **Resultaten**

- De veiligheid van levensmiddelen (inclusief voedingssupplementen), dierlijke bijproducten en diervoeders is bevorderd, door de inzet van risicogericht en kennisgedreven (internet)toezicht in de hele keten.
- Verscherpt toezicht op bedrijven die structureel niet-naleven is onverminderd voortgezet.
- Signalering en bestrijding van fraude en misleiding in de keten van grondstoffen, (dierlijke) bijproducten (inclusief schadepartijen) en levensmiddelen is onderdeel van kennisgedreven en risicogericht toezicht.
- Meldingen en signalen zijn risicogericht geprioriteerd en afgehandeld zodat de meest relevante risico's voor mens en dier zijn teruggedrongen.
- Samenwerking met andere toezichthouders, kennisinstellingen en stakeholders is verstevigd.
- Door risicocommunicatie, voorlichting én gerichte inzet van handavingscommunicatie zijn het risicobewustzijn en het verantwoordelijkheidsgevoel van bedrijven, ondernemers en consumenten vergroot.

- Innovatieve technieken in het toezicht op voedselveiligheid, zoals het gebruik van kunstmatige intelligentie in slachthuizen en inzet van on-site screening en toets op voedselveiligheidscultuur, zijn verder ontwikkeld.

#### **Risico's**

- Microbiologische risico's door aanwezigheid van ziekmakende bacteriën of virussen in levensmiddelen.
- Chemische verontreinigingen in voedsel, bijvoorbeeld door chemische stoffen die in het milieu voorkomen, door schimmels of procescontaminanten.
- Fysische risico's die ontstaan door fouten in het productieproces.
- Risico's van allergenen (en kruisbesmetting met allergenen) in levensmiddelen.
- Risico's van onjuiste of misleidende etikettering, bijvoorbeeld t.a.v. allergenen of additieven.
- Frauderisico's rond bijvoorbeeld reststromen en grondstoffen voor diervoeders en levensmiddelen.



### 3. Diergezondheid

De NVWA speelt een belangrijke rol in het gezond houden van dieren en daarmee bij de diergezondheidsstatus van Nederland. Ons toezicht maakt de export van dieren en dierlijke producten mogelijk. We houden toezicht op de diergezondheidsstatus door monitoring van dierziekten en zoönosen en wij keuren onder andere slachtdieren en houden toezicht in de keten. We zijn verantwoordelijk voor de bestrijding en afhandeling van dierziekten om verdere verspreiding daarvan te voorkomen. Hiervoor is het cruciaal om te weten waar dieren zich bevinden. We houden daarom streng toezicht op de identificatie en registratie (I&R) van landbouwhuisdieren en honden. Ook besteden we veel aandacht aan de preventie van dierziekten, bijvoorbeeld door toezicht op het ontsmetten van veewagens.

#### **Diergezondheid in 2024**

Onze speerpunten op het gebied van diergezondheid zijn het voorkomen en bestrijden van dierziekten, het voorkomen van verspreiding daarvan naar mensen (zoönosen) en voorkomen dat dieren die niet geschikt zijn voor menselijke consumptie in de voedselketen terechtkomen. Uitbraken van besmettelijke dierziekten en zoönosen kunnen gevolgen hebben voor de economie, maatschappij en volksgezondheid.

De borging van diergezondheid heeft te maken met zeer gedetailleerde EU-regelgeving en met een verplicht aantal controles, waaronder de controles op identificatie en registratie (I&R) van verschillende (nieuwe) diersoorten.

De bestrijding van dierziekten vergt veel van onze capaciteit. De uitbraak met het blauwtongvirus heeft de impact laten zien op het veehouderijbedrijf en voor de internationale handel. Nederland is helaas niet meer blauwtongvrij, waardoor de handel van levende dieren en levende producten niet zondermeer kan plaatsvinden. Om de vrijstatus van Nederland voor het blauwtongvirus weer terug te krijgen moet gezocht worden naar een goed werkzaam (en geregistreerd) vaccin. Daarnaast is een goede knuttenmonitoring van belang (knutten zijn de verspreiders van blauwtong).

Vogelgriep is van een seizoens-fenomeen veranderd in een ziekte die zich gedurende het hele jaar kan voordoen, en dit vraagt veel inzet van de NVWA. De mogelijke introductie van Afrikaanse varkenspest vraagt om voorbereiding (draaiboeken, oefeningen en afspraken maken met contractpartijen). De meldingsplichtige besmettelijke dierziekten worden intensief gemonitord om Nederland te vrijwaren van mogelijke introducties.

Ook in 2024 zetten we in op de werkzaamheden die voortkomen uit het Nationaal actieplan versterken Zoönosenbeleid. Dit actieplan beschrijft de aanpak om de risico's op het ontstaan en de verspreiding van zoönosen in de toekomst verder te verkleinen en voorbereid te zijn op een eventuele uitbraak. We dragen bij aan het vergroten van de internationale pandemische paraatheid (Pandemic Preparedness). We gaan verder met de verschuiving van incident gedreven toezicht naar preventief toezicht op dierziekten.

De extra middelen gebruiken we verder om ons reguliere toezicht te versterken en te vernieuwen. Zo hebben we een webapplicatie gelanceerd die het publiek en certificerende dierenartsen snel inzicht geeft in de dierziektestatus van Nederland. In 2024 wordt deze applicatie verder ontwikkeld. Ook onderzoeken we hoe we het toezicht op het reinigen en ontsmetten (R&O) van veetransportmiddelen kunnen verbeteren.

Verder breiden we de vanaf 2022 uitgevoerde controles bij erkende bedrijven op levende producten (sperma, eicellen en embryo's) in 2024 uit naar geregistreerde bedrijven die levende producten winnen, verwerken, produceren en/of opslaan.

- Grafiek tabel 2: diergezondheid 'gehighlight'

#### **Resultaten**

- Er zijn geen meldingen uit andere landen ontvangen die aangeven dat de diergezondheid in gevaar is gebracht door export of doorvoer vanuit Nederland.
- Inrichtingen zijn volgens de wettelijke bepalingen erkend en het toezicht op erkende en geregistreerde inrichtingen is uitgevoerd.
- Voor I&R rund, schaap & geit worden de verplichte aantallen inspecties zoveel als mogelijk gerealiseerd.
- Preventie van dierziekten door toezicht op de reiniging en ontsmetting en uitvoering van bestemmingscontroles is uitgevoerd.
- Monitoring en bestrijding van dierziektenuitbraken functioneert.

### **Effecten**

Voor de samenleving betekent deze inzet dat de NVWA bijdraagt aan:

- het borgen van diergezondheid, dierenwelzijn en voedselveiligheid;
- het terugdringen van insleep en verspreiding van dierziekten en zoönosen;
- het borgen van de diergezondheidsstatus van Nederland en daarmee het borgen van export;
- het vrijwaren van andere landen van insleep van ziektes uit Nederland.

### **Risico's**

- Onvoldoende capaciteit kan door zeer gedetailleerde EU-regelgeving bij verplichte controles tot infractie leiden (inbreuk op een wet of verdrag).
- Uitbraken van dierziekten (bekende of nieuwe ziekten) met flinke impact en grote economische en maatschappelijke gevolgen.

## 4. Dierenwelzijn

Bij toezicht op dierenwelzijn worden diverse aspecten die bepalend zijn voor zowel fysiek als ook mentaal welzijn beoordeeld. Vertrekpunt is daarbij de erkenning van de intrinsieke waarde en de integriteit van het dier. We richten ons op diverse schakels in de keten: de primaire bedrijven, het transport en het slachten. Ook houden we toezicht op het dierenwelzijn bij instellingen en bedrijven die dierproeven uitvoeren en/of proefdieren fokken en afleveren, en op het bedrijfsmatig houden van gezelschapsdieren, dierentuindieren of circusdieren, en op wilde dieren en dieren die worden gehouden door particulieren.

### **Dierenwelzijn in 2024**

Nederland is een van de voorlopers in de Europese Unie (EU) bij wetgeving voor de borging van dierenwelzijn. Desalniettemin zijn er ook voor dieren in Nederland risico's voor het welzijn. Bijvoorbeeld als gevolg van onvoldoende vakmanschap bij houders van dieren, ontoereikende huisvesting of onzorgvuldig handelen bij het houden, hanteren, laden, vervoeren en doden van dieren. De wijze waarop varkens gehouden worden, kan het risico op staartbijten vergroten. Vleeskuikens lopen risico op letsel aan poten, borst of vleugels tijdens verblijf in de stal of bij het vangen en laden voorafgaand aan het transport. Verder zien we dat de omvang van de online handel in met name gezelschapsdieren en (ook in het wild gevangen) inheemse en exotische dieren toeneemt. Dit kan risico's opleveren voor het dierenwelzijn en de gezondheid van deze dieren. Ook veroorzaakt deze handel risico's voor de overdracht van dierziekten en mogelijk zoönosen.

We werken samen met het ministerie van LNV aan het verbeteren van de handhaafbaarheid en uitvoerbaarheid van open normen. We ontvangen veel Woo- en handhavingsverzoeken, met name van ngo's, over dierenwelzijn in relatie tot deze open normen. Eind 2023 wordt een nieuw Europees voorstel verwacht over het welzijn van dieren tijdens transport, waarover in 2024 zal worden onderhandeld in de Europese Raad. De verwachting is dat de handhaving hiervan veel toezichtcapaciteit gaat vragen.

We ontwikkelen ons toezicht op dierenwelzijn van incidentgedreven naar risicogericht. We kiezen voor preventie en aanpak bij de bron. Het versterken van onze datapositie heeft daarbij veel aandacht. We werken intensief samen met andere partijen. Ons toezicht is kennisgedreven en risicogericht om onze beperkt beschikbare capaciteit zo optimaal mogelijk te benutten. Daarom voeren we in- en extern intensiever het gesprek over de grootste risico's. Zodat we vooral daar toezicht houden waar het echt nodig is. Ook maken we in ons toezicht steeds meer gebruik van innovaties, zoals bijvoorbeeld slim cameratoezicht en een app met informatie over exotische diersoorten. Met naleefmetingen verbeteren we onze datapositie, zodat we ons toezicht verder kunnen versterken.

De afgelopen jaren zijn de extra gelden uit het coalitieakkoord besteed aan inzet van nieuwe medewerkers en middelen bij het uitvoeren en ontwikkelen van het toezicht op gezelschapsdieren, en op landbouwhuisdieren tijdens het vervoer en op slachthuizen. Daarnaast zijn de extra gelden ook ingezet voor nieuwe medewerkers en middelen bij het beoordelen van meldingen en ter ondersteuning van diergeneeskundige beoordelingen in welzijnszaken. Nadat deze nieuwe medewerkers zijn opgeleid en ingewerkt, resulteert deze extra capaciteit vanaf 2024 in daadwerkelijke versterking voor de uitvoering van toezichtstaken.

In 2024 zetten we in op krachtig en risicogericht toezicht bij het transport van landbouwhuisdieren en bij het aanvoeren en doden van dieren op slachthuizen. Wanneer extreme temperaturen verwacht worden, stellen we het Nationaal plan veetransport bij extreme temperaturen in werking en controleren we extra. Bij lange transporten van dieren worden vaak meerdere landsgrenzen gepasseerd. Daarom verbeteren we onze internationale samenwerking om ook in Europees verband te werken aan goede afspraken voor borging van het dierenwelzijn.

- Grafiek tabel 2: diergezondheid 'gehighlight'

### **Effecten**

Voor de samenleving betekent deze inzet dat de NVWA bijdraagt aan:

- de borging van het welzijn van landbouwhuisdieren door houders op primaire bedrijven, bij transport en tijdens het doden en slachten;
- de borging van het welzijn van bedrijfsmatig gehouden gezelschapsdieren, dierentuin- en circusdieren, proefdieren, wilde dieren en dieren die worden gehouden door particulieren.

### **Resultaten**

- Door de NVWA is proactief bijgedragen aan verdere invulling van open normen door het ministerie van LNV.
- Officiële controles op het gebied van dierenwelzijn op primaire bedrijven, tijdens transport (transportwaardigheid, extreme temperaturen en kwetsbare dieren) en op slachthuizen, zijn uitgevoerd.
- De NVWA ontwikkelt en innoveert haar toezicht op dierenwelzijn kennisgedreven en risicogericht.
- Minimaal 5 instellingvergunninghouders (op gebied van dierproeven) zijn geauditeerd op de wijze waarop hun instantie voor dierenwelzijn is ingericht.
- Dierentuinen worden geïnspecteerd op de vergunning en er is extra aandacht voor het welzijn en de gezondheid van achter de schermen gehouden dieren.
- Om de risicoacceptatie bij burgers en NGO's te vergroten communiceert de NVWA over de risico's waarop de NVWA wel of geen invloed kan uitoefenen. Ook biedt de NVWA dierhouders handelingsperspectief door informatie.

### **Risico's**

- Onvoldoende vakmanschap bij houders van dieren, ontoereikende huisvesting en onzorgvuldig handelen bij het hanteren, laden, vervoeren en doden van dieren zijn risico's die het welzijn van dieren kunnen schaden.
- Het vangen van wilde dieren, het vervoer van deze dieren en de houderij zijn risico's die het welzijn en de gezondheid van deze dieren kunnen schaden.
- Handel in dieren omwille van het bewerkstelligen van 'snelle inkomsten' kan risico's voor dierenwelzijn en -gezondheid met zich meebrengen.
- Het zonder naleven van regels meenemen van honden en katten uit andere landen met het idee goed te doen voor dierenwelzijn, brengt het risico op invoer van hondsdolheid (rabiës) met zich mee. Dit kan grote gevolgen hebben voor de gezondheid van mensen.
- Veehouders staan voor (bijdragen aan) grote uitdagingen op het gebied van klimaat, biodiversiteit, dierenwelzijn en diergezondheid. Onzekerheid over toekomstperspectief kan risico's voor het welzijn van de veehouder en de dieren veroorzaken.
- Nieuwe regelgeving die in het kader van dierenwelzijn in werking treedt, en die als onvoldoende handhaafbaar en uitvoerbaar wordt beschouwd, brengt het risico met zich mee dat uitvoeren van toezicht op dierenwelzijn ernstig bemoeilijkt wordt of onmogelijk is.

## 5. Natuur en milieu

De NVWA ziet toe op de instandhouding van biodiversiteit en duurzame toepassingen, bijvoorbeeld in de landbouw en visserij. Wij zetten ons in voor een gezonde leefomgeving voor mens en dier en dragen bij aan het bevorderen van de biodiversiteit en het verbeteren van de waterkwaliteit. We richten ons op de handel in beschermde dieren en planten, handel in hout en genetisch bronmateriaal, op de bescherming van natuurgebieden op zee, het bevorderen van duurzame visserij, het terugdringen van de uitstoot van mineralen (nitraat en fosfaat), en op het correct gebruik van en handel in gewasbeschermingsmiddelen.

### **Natuur en milieu in 2024**

De NVWA ziet toe op de naleving van wet- en regelgeving op het gebied van natuur en milieu. We doen dit naar de letter én de geest van de wet. Binnen het publieke belang Natuur en milieu is duurzaamheid een belangrijk speerpunt. We zien onder andere toe op duurzame toepassingen in de landbouw en visserij én op duurzaam verkrijgen van grondstoffen, zoals hout. Vanuit ieders verantwoordelijkheid werken we (inter)nationaal samen met medeoverheden, sectorpartijen en maatschappelijke organisaties aan gezamenlijke ambities en doelen.

Ontwikkelingen zoals internationalisering van voedsel- en productieketens, transitie in de landbouw, en verduurzaming leiden tot nieuwe risico's; nieuwe fraude- en toezichtrisico's, vooral bij mest, vis, fout hout, en wilde vogels en gewassen. Internationale handel in dieren en planten (en producten hiervan) kan leiden tot stroperij, insleep van zoönosen en aantasting van dierenwelzijn. In 2024 zijn internationale samenwerking en een stevige aanpak van milieufraude daarom belangrijke speerpunten.

Binnen het domein Natuur werken we verder aan het versterken van onze informatiepositie en de effectiviteit van onze inzet door meer datagestuurd te gaan werken. Daarnaast werken we samen met VWS en het RIVM aan een transitieplan voor de exotische muggenbestrijding en -monitoring. Ook kijken we hoe we stakeholders kunnen betrekken bij het realiseren van de doelen van het toezicht en zetten we nog meer in op specifieke communicatie.

In 2024 zien we toe op 'mestderogatie' (het met EU-toestemming afwijken van een algemeen vastgestelde norm voor het gebruiken en uitrijden van mest. Dit is mogelijk tot in 2025. Het systeem van rVDM (real-time Vervoersbewijs dierlijke mest) is gericht op het verhogen van de naleving en verminderen van de fraude. Aan de hand van de data (van de gedigitaliseerde vervoersdocumenten) gaat de NVWA risicogericht aan de voorkant van het transportproces inspecties uitvoeren.

De middelen uit het coalitieakkoord zijn ingezet in structurele versterking van onze kennis op alle domeinen binnen het publieke belang Natuur en milieu en in innovaties in ons toezicht. Binnen het domein Gewasbescherming zijn deze middelen ingezet voor de versterking van de reguliere en efficiëntere inzet, onder andere door samenwerking met andere toezichthouders en innovatieve inspectietechnieken om de naleving bij handel in en juist gebruik van gewasbeschermingsmiddelen en biociden te verhogen.

Binnen het domein Vis duurzaamheid zetten we in 2024 in op een verbetering van uitwisseling van inspectieresultaten met onze collegatoezichthouders in andere EU-lidstaten door de verdere uitrol van het elektronische inspectie rapport. Ook worden in toenemende mate bestuurlijke boetes opgelegd zodra dat mogelijk wordt op basis van de Visserijwet. Daarnaast passen wij onze toezichthoudende activiteiten aan aan de herziene voorschriften uit controle verordening, op basis van de wijziging van Vo 1224/2009/EU die begin 2024 van kracht wordt, en zetten wij ons actief in bij de verdere uitwerking van die voorschriften.

- Grafiek tabel 2: natuur en milieu 'gehighlight'
- Grafiek tabel 4: domeinen natuur en milieu

### **Effecten**

Voor de samenleving betekent deze inzet dat de NVWA bijdraagt aan:

- instandhouding van biodiversiteit en instandhouding van duurzaam beheerde visbestanden;
- verbetering van waterkwaliteit en de milieucondities (in het kader van de Nitraatrichtlijn en de Kaderrichtlijn Water) en de beperking van milieuschade door meststoffen;
- vermindering blootstellingsrisico's voor mens, dier en milieu als gevolg van illegale handel en onjuist gebruik van gewasbeschermingsmiddelen en biociden.

### **Resultaten**

- De systematiek voor het opleggen van bestuurlijke boetes op basis van de Visserijwet is ontwikkeld en wordt gefaseerd toegepast.
- De systematiek voor het toezicht op de visserij in vrije zones is ontwikkeld en operationeel.
- De NVWA voert periodiek inspecties uit op beurzen en bij grote handelaren omdat zij een voorbeeldfunctie en handelsspilrol vervullen.
- Nationaal actieplan versterking zoönosebeleid is geïmplementeerd door de kennispositie te verbeteren, generieke zogenoemde *detect & response* strategieën op te stellen, horizon scans uit te voeren in het kader van internationale pandemische paraatheid (*pandemic preparedness*) en door bij te dragen aan het vergroten van de zoönosegeletterdheid.
- Risicogerichte mestprojecten op basis van data real time Vervoersbewijzen dierlijke mest zijn uitgevoerd.
- In 2024 wordt een handhavingsaanpak opgestart om in 2025 tot een naleving van 90% bij gebruik en toepassing van gewasbeschermingsmiddelen te komen.

### **Risico's**

- Internationalisering van voedsel- en productieketens, transitie in de landbouw en uitstoot van mineralen leiden tot nieuwe fraude- en toezichtrisico's (vooral rond mest, vis en gewassen) en mogelijk tot verlies van biodiversiteit.
- Wereldwijde handel in beschermde dieren en planten kan leiden tot stroperij, insleep van zoönosen en aantasting van dierenwelzijn.
- De vestiging van exotische muggen kan leiden tot een hogere ziektelast doordat deze muggen ziektekiemen op de mens kunnen overdragen.
- De permante vestiging van invasieve exotische dieren en planten levert een gevaar op voor de Nederlandse biodiversiteit en kan leiden tot economische schade.

## 6. Plantgezondheid

Het toezicht van de NVWA is gericht op het beschermen van de plantgezondheid en omvat de gehele plantaardige keten en de groene ruimte. Hierdoor dragen we bij aan het behoud van voedselzekerheid, inheemse biodiversiteit en aan een vitale groene sector. Dit realiseren we door het voorkomen en bestrijden van schadelijke gereguleerde plantenziekten en -plagen. We fungeren hierbij als National Plant Protection Organisation (NPPO) met nationale en internationale verantwoordelijkheid. Ook is de NVWA verantwoordelijk voor de aansturing van en het toezicht op de taken die bij de plantaardige keuringsdiensten en hun laboratoria zijn belegd.

### **Plantgezondheid in 2024**

De NVWA heeft meerdere taken op het gebied van plantgezondheid. De taken zijn veelzijdig en gaan onder andere over het beheersen van uitbraken van gereguleerde plantenziekten en -plagen en het afgeven van exportgaranties.

Door de jaren heen zien we een toename van uitbraken en meldingen van gereguleerde plantenziekten en -plagen in Nederland. Dit vormt een risico voor de gezondheid van gewassen in de land- en tuinbouw sector, en van planten in de groene ruimte, en vormt daarmee een risico voor de handelspositie van Nederland. Het aantreffen van quarantaine organismen en de getroffen maatregelen worden internationaal gerapporteerd. We besteden in 2024 veel aandacht aan het aanpakken van uitbraken en het bepalen van de peststatus van gereguleerde organismen in ons land (onderbouwing via het nationaal monitoringsprogramma Fytobewaking) en het verbeteren van het toezicht door middel van kennisontwikkeling op quarantaine-organismen.

De prioritaire tekortkomingen rond Europese wet- en regelgeving (PHR-, OCR en IMSOC-vereisten) worden, zoveel mogelijk, opgeheven in 2024. Ook blijven we samenwerken met de lidstaten en de Europese Commissie om (de uitvoerbaarheid van) deze wet- en regelgeving te verbeteren. We versterken onze internationale relaties en anticiperen op veranderingen in handel, klimaat, technische innovaties en ontwikkelingen in de maatschappij. We werken hierbij goed samen met onze stakeholders.

We onderzoeken daarnaast de mogelijke effecten van nieuwe detectietechnieken (high throughput sequencing) op de risicobeheersing van plantenziekten en -plagen. Met het bedrijfsleven bespreken we hoe we hun fytosanitair bewustzijn kunnen vergroten om insleep en uitbraken van plantenziekten te voorkomen en om veilige export te bevorderen.

- Grafiek tabel 2: plantgezondheid 'gehighlight'

### **Effecten**

Voor de samenleving betekent deze inzet dat de NVWA bijdraagt aan:

- terugdringing van insleep en verspreiding van schadelijke organismen en plantenziekten;
- een vitale groene sector;
- de bescherming van de inheemse biodiversiteit én bescherming van de groene ruimte;
- het borgen van de voedselzekerheid.

### **Resultaten**

- Uitbraken van quarantaine-organismen zijn aangepakt.
- Inhoudelijke bijdrage aan beleidsvoorbereiding en aan werkgroepen bij International Plant Protection Convention (IPPC), European and Mediterranean Plant Protection Organization (EPPO), European Food Safety Authority (EFSA) en in EU-verband is geleverd.
- Voor het geborgd afgeven van exportgaranties is het programma Fytobewaking tijdig opgesteld, uitgevoerd en gerapporteerd aan de EU.
- De verantwoordelijkheden van de NVWA zijn verankerd in een meerjarenovereenkomst met de keuringsdiensten en de samenwerking met de keuringsdiensten is verder vormgegeven.
- De NVWA levert een bijdrage aan het vergroten van het fytosanitair bewustzijn van de sector en van de maatschappij.

**Risico's**

- De toename van uitbraken en incidenten van plantenziekten en van nieuw-gereguleerde plantenziekten (EU-regelgeving) vormt een risico voor de gezondheid van gewassen en de groene ruimte.
- Meerdere uitbraken of incidenten tegelijk zetten het-waarborgen van de fytosanitaire status én het afgeven van garanties daarover aan de EU-lidstaten en richting derde landen onder druk.



## 7. Productveiligheid

Met ons toezicht stimuleren we dat bedrijven de veiligheid van non-food consumentenproducten borgen. Daarmee beschermen we consumenten tegen producten die (ernstig) letsel en (ernstige) gezondheidsschade kunnen veroorzaken. We zetten erop in dat producten met een reëel veiligheids- of gezondheidsrisico niet op de markt worden gebracht of in gebruik worden genomen. Iedere ondernemer draagt zélf de verantwoordelijkheid om alleen veilige producten aan te bieden. De NVWA houdt hier toezicht op. Daarnaast heeft de consument ook een eigen verantwoordelijkheid om bij de aankoop en het gebruik van producten te letten op de veiligheid ervan.

### **Productveiligheid in 2024**

De markt van consumentenproducten is groot en dynamisch. Er komen voortdurend nieuwe producten met mogelijk nieuwe risico's op de markt, en ook steeds weer andere aanbieders die andere producten verkopen. Daarbij worden productieketens en producten complexer en internationaler en speelt internethandel een steeds grotere rol. Jaarlijks vinden er in ons land (?) naar schatting 200.000 ongevallen plaats met consumentenproducten. Deels komt dat door verkeerd gebruik maar ook onveilige producten kunnen daar aan bijdragen.

In 2024 zetten we verdere stappen om de basis van ons toezicht op orde te krijgen en om een efficiëntere, robuuste en innovatieve manier van doelgroepgericht toezicht te implementeren.

We zetten ons toezicht steeds meer proactief in door de naleving van wet- en regelgeving door bedrijven te stimuleren. Inzet is bijvoorbeeld gericht op het terugdringen van het aantal meldingen en incidenten op het terrein van attracties en speeltoestellen. Ook versterken we in 2024 de samenwerking met het bedrijfsleven. Een belangrijk doel is duidelijkheid scheppen over de verantwoordelijkheid van marktpartijen om de veiligheid te borgen van producten die in Nederland verkrijgbaar zijn,. Daarbij besteden we veel aandacht aan zogenoemde 'fulfilmentcentra' die tegen betaling de opslag en verzending van producten voor andere marktpartijen organiseren.

De data- en informatiepositie wordt verder versterkt. Bijvoorbeeld door geautomatiseerd content en gegevens van webshops op te halen (het zogenoemde scrapen van safety gate producten). We vergroten het inzicht in de handelsketens van een aantal risicovolle producten om doelgroepgericht toezicht mogelijk te maken en om signalen snel op te kunnen pakken. Zo werken we bijvoorbeeld aan het vroeg signaleren van nieuwe producten om tijdig een quickscan van de mogelijke risico's te kunnen maken. Ook maken we gebruik van nieuwe technieken zoals handscanners om bij bedrijven producten te screenen op gehalten van bepaalde stoffen, of om het type materiaal te bepalen.

We zetten, onder andere in samenwerking met de Consumentenbond, VeiligheidNL en Waarzitwatin.nl, in 2024 in op het beter informeren van consumenten over productveiligheid en op het creëren van bewustwording. Informatie over onveilige producten blijven we delen via onze website en social media. We maken actiever gebruik van informatie van consumenten, bijvoorbeeld door het uitzetten van enquêtes en door inzet van panels. We werken verder aan inspectieresultaten en labuitslagen openbaar maken. In 2024 wordt ook de samenwerking met andere kenniscentra en inspectiediensten voor het onderwerpen branden met lithium-ion-batterijen en accu's geïntensiveerd.

Het inwerken van nieuwe medewerkers blijft ook in 2024 veel aandacht vragen. Tegelijkertijd blijft de personeelsbezetting in het brede werkveld van productveiligheid, ook met de extra middelen uit het coalitieakkoord, kwetsbaar. Vaak gaat het om specifieke kennis die schaars is op de arbeidsmarkt. Ook in 2024 moeten we daarom risicogericht en kennisgedreven keuzes maken in ons toezicht.

- Grafiek tabel 2: productveiligheid 'gehighlight'

### **Effecten**

Voor de samenleving betekent deze inzet dat de NVWA bijdraagt aan:

- vergroting en borging van de veiligheid van consumentenproducten door bedrijven;
- vergroting en borging van het veilig gebruik van producten bij dienstverlening;
- vergroting van het bewustzijn van consumenten rond risico's van onveilige non-food consumentenproducten.

### **Resultaten**

- De data- en informatiepositie van de NVWA om het toezicht beter te richten op risicovolle producten en doelgroepen is versterkt.
- Het inzicht in handelsstromen en de risico's in de handelsketens is vergroot.
- De NVWA heeft gerichte acties uitgevoerd om bedrijven te stimuleren de naleving te verhogen en de samenwerking met branches te versterken.
- De basis van het toezicht op productveiligheid is versterkt, waarbij stappen zijn gezet om een nieuwe efficiëntere, robuuste en innovatieve wijze van doelgroepgericht toezicht te implementeren.
- Aanpassing van werkwijzen en wijziging van systemen door nieuwe wetgeving voor attractie- en speeltoestellen is afgerond en het tweedelijns toezicht op dit terrein is versterkt.
- Marktspelers zijn meer in positie gebracht door het aanbieden van naleefhulp en het gebruik van private kwaliteitssystemen.

### **Risico's**

- Het complexer en internationaler worden van producten en productieketens leidt tot een verhoogd risico op onveilige producten.
- Complexer worden van de regelgeving en toename van kleine webshops (die hun producten ook aanbieden via grote platforms) vergroot de risico's op onveilige producten.
- Productgroepen met flinke risico's zijn batterijen en accu's, kinderspeelgoed en attractie- en speeltoestellen.

## 8. Tabaks- en alcoholontmoediging

Roken en problematisch alcoholgebruik leiden tot grote schade voor de gezondheid en de maatschappij. Daarom willen we in Nederland een rookvrije (en vapevrije) generatie verwezenlijken en problematisch alcoholgebruik voor 2040 flink terugdringen. Dit staat in het Nationaal Preventieakkoord. De NVWA draagt vanuit dit publieke belang hieraan bij door toezicht te houden op de naleving van de Tabaks- en rookwarenwet en op onderdelen van de Alcoholwet. Daarnaast valt ook de uitvoering van het toezicht in het kader van het experiment gesloten coffeeshopketen binnen dit publieke belang. De uitkomsten van dit experiment moeten duidelijk maken of het huidige gedoogbeleid voor cannabis anders ingericht kan worden.

### **Tabaks- en alcoholontmoediging in 2024**

In 2024 dragen we met ons toezicht bij aan het Nationaal Preventieakkoord om roken, vaperen en (problematisch) alcoholgebruik terug te dringen, met name onder jongeren. Speerpunten zijn dan ook het toezicht op de leeftijdsgrenzen, verkoopverboden, producteisen en reclameverboden. Hierbij maken wij onder meer gebruik van minderjarige testkopers (bij het toezicht op de leeftijdsgrens), van administratief toezicht en werken wij samen met andere partijen.

Voor bedrijven worden de promotie- en reclameregels voor rookwaren en alcohol steeds strenger. De aantrekkelijkheid en de (directe) beschikbaarheid van de producten wordt zo teruggedrongen. Dit moet leiden tot een afname in het gebruik ervan. We investeren in 2024 in meer kennis van de marketingstrategieën van bedrijven, zodat we daar adequaat op kunnen inspelen met ons toezicht. We staan voor een uitdaging; trends in producten en marketingstrategieën volgen elkaar snel op en nieuwe producten worden ontwikkeld of nieuwe verkoopmanieren worden gevonden. Bedrijven proberen via aangepaste marketingstrategieën nieuwe en aangepaste regels te omzeilen. Zij maken daarbij gebruik van trends onder jongeren, zoals recentelijk nicotinezakjes en vapes. Daar moeten we als NVWA snel en adequaat op kunnen voorsorteren en handelen. Dit gaan we in 2024 verder vormgeven met een flexibele inrichting vanaf de ontwikkeling van het toezicht tot en met het opleggen van de maatregelen (boetes).

Het gebruik van verdovende en verslavende middelen heeft grote volksgezondheidsrisico's. Er is in de samenleving veel aandacht voor het ontmoedigen van roken en vaperen en alcoholgebruik. Niet alle bedrijven die voordeel halen uit de verkoop van alcohol en rookwaren steunen de handhaving van de maatregelen. Het terugdringen van de aantrekkelijkheid en beschikbaarheid van rookwaren stimuleert het onderhands en via illegale (online) kanalen aanbieden van (verboden) producten, ook door kleinere spelers. In 2024 blijven we inzetten op het verkrijgen van meer inzicht in deze kanalen. Bij het toezicht pakken we de overtredingen zoveel mogelijk aan bij de bron waar onze handhaving de meeste impact heeft en waar de verhandeling van de producten vooraan in de handelsketen een halt kan worden toegeroepen. De verhandeling in het illegale handelskanaal is overigens niet altijd volledig terug te dringen met toezicht en handhaven op basis van de Tabaks- en rookwarenwet. We zorgen er in eerste instantie voor dat de reguliere verkoopkanalen, en de daar aangeboden producten, aan de eisen voldoen. Op deze wijze worden jongeren in deze verkoopkanalen niet aan onrechtmatige verkoop en verboden producten blootgesteld. Voor het terugdringen van roken en (problematisch) alcoholgebruik is toezicht en handhaven alleen niet genoeg; hiervoor is een samenhangend pakket aan maatregelen nodig.

- Grafiek tabel 2: alcohol en tabak 'gehighlight'

### **Resultaten**

- Risicogericht toezicht op Tabaks- en rookwarenwet (rookverbod, leeftijdsgrens (onder andere door de inzet van testkopers), nieuwe verkoopverboden, reclameverbod, productregulering) is uitgevoerd.
- Risicogericht toezicht op alcohol-prijsacties in de retail en de verkoop van alcohol op afstand is uitgevoerd, met inzet van doelgroep specifieke instrumenten.
- Toezicht op de cannabisteelt, binnen het experiment gesloten coffeeshopketen, is uitgevoerd.

- Beter zicht op nieuwe trends en marketing- en verkooptechnieken voor rookwaren en alcohol is verkregen.

### **Effecten**

Voor de samenleving betekent deze inzet dat de NVWA bijdraagt aan:

- terugdringing van roken en vaperen en van de beschikbaarheid, zichtbaarheid en aantrekkelijkheid van rookwaren;
- terugdringing van de blootstelling aan roken en vaperen;
- terugdringing van overmatig alcoholgebruik en van de beschikbaarheid van alcohol voor jongeren;
- de uitvoering van het experiment gesloten coffeeshopketen.

### **Risico's**

- Rookwaren en overmatig alcoholgebruik hebben gezondheidsrisico's én hebben gezondheidseffecten in de samenleving.
- Trends onder jongeren en de ontwikkeling van nieuwe voor jongeren aantrekkelijke producten vormen risico's voor het behalen van het doel van een rookvrije en gezonde generatie.
- Strengere eisen om de aantrekkelijkheid en de beschikbaarheid van rookwaren terug te dringen in combinatie met een niet afnemende vraag vergroot het risico op het onderhands en via illegale (online) kanalen aanbieden van (verboden) producten, ook door kleinere spelers.

## 9. NVWA brede thema's

### Controle subsidieregelingen

De controle van subsidieregelingen door de NVWA richt zich op een rechtmatige en doelmatige besteding van subsidies, en is ter ondersteuning van een rechtvaardig inkomen voor landbouwers, en voor de ontwikkeling van het Nederlandse platteland. Landbouwers krijgen tijdig de financiële ondersteuning waar ze recht op hebben, voornamelijk op basis van gelden uit het Gemeenschappelijk landbouwbeleid (GLB). Daarnaast controleert de NVWA regelingen die geen subsidiegelden omvatten en een goede handels- en marktwerking binnen Europa bevorderen.

- Grafiek tabel 5: domeinen controle subsidieregelingen

#### **Effect**

Voor de samenleving betekent deze inzet dat de NVWA bijdraagt aan:

- een rechtmatige en doelmatige besteding van subsidies.

#### **Resultaten**

- De 1%-controles en de controles ter plaatse zijn tijdig en EU conform uitgevoerd.
- De nacontroles voor het Europees Landbouwgarantiefonds zijn tijdig en EU-conform uitgevoerd en gerapporteerd aan de EU.
- De uitvoering van controles ter plaatse voor het nieuwe Gemeenschappelijk landbouwbeleid worden verder geïmplementeerd.

#### **Risico**

Onvoldoende capaciteit kan leiden tot het niet behalen van het aantal verplichte controles, wat een boete vanuit de EU voor de lidstaat Nederland tot gevolg kan hebben.

### Export

Om te mogen exporteren naar een land buiten de EU, vraagt het betreffende land garanties over de risico's voor volksgezondheid, voedselveiligheid, diergezondheid, dierenwelzijn en/of plantgezondheid. De NVWA verleent hiervoor, op kosten van de exporteur, exportverklaringen en certificaten. Op basis van de garanties die het ontvangende land eist en de afspraken die met dat derde land zijn gemaakt, beoordelen we of we een exportverklaring of -certificaat kunnen afgeven. Voor een aantal zaken is ook een exportverklaring binnen de EU nodig, zoals voor bepaalde gewassen en het vervoer van dieren; ook die exportverklaringen worden door de NVWA afgegeven.

De Brexit heeft ook in 2024 nog substantiële gevolgen voor onze werkzaamheden. De certificeringseisen die het Verenigd Koninkrijk sinds de Brexit in 2021 stelt aan producten die het land binnenkomen, worden gefaseerd ingevoerd. In 2023 is de definitieve versie van het zogenoemde Border Operating Model gepubliceerd, waardoor alle productgroepen vanaf 31 januari 2024 een exportcertificaat moeten hebben. Om ondernemers zo goed mogelijk voor te bereiden op deze nieuwe situatie, bieden we, net als in voorgaande jaren, het bedrijfsleven ook in 2024 'serious games' aan: een toets die laat zien of zij goed zijn voorbereid op het aflopen van de overgangperiode van de Brexit. Ook hebben we een speciaal [webdossier](#) voor ondernemers. Om een efficiënte afgifte van certificaten te bevorderen, gaan we, waar mogelijk, in 2024 door met het certificeren op afstand met bijbehorende borgingssystematiek.

### Import

De importcontroles van de NVWA zijn erop gericht om alleen gezonde dieren, veilig voedsel en veilige producten tot de markt van de Europese Unie toe te laten. Deze controles vinden plaats in grenscontroleposten, controlepunten en entrepots. We hebben er speciale aandacht voor dat deze controlelocaties volledig aan de inrichtingseisen uit de EU-regelgeving voldoen. Verder werken we aan doorontwikkeling van de IT-systemen en optimaliseren we de gegevensuitwisseling met Europese systemen. Daardoor kunnen we onze controles effectiever en efficiënter uitvoeren.

## Inlichtingen- en Opsporingsdienst (IOD)

Met de Inlichtingen- en Opsporingsdienst (IOD) heeft de NVWA een eigen bijzondere opsporingsdienst in huis. Deze richt zich op de aanpak van fraude, en heeft bijzondere bevoegdheden om crimineel gedrag dat de publieke belangen waar de NVWA op toeziet schaadt, op te sporen. De aandacht voor fraude neemt nationaal en internationaal toe. Ook in 2024 blijft de vraag naar opsporing van fraude actueel. Denk aan incidenten in de voedselketen (en daarmee samenhangend dierenwelzijn), aan ongevallen met consumentenproducten en attractie- en speeltoestellen, en aan de aanpak van milieucriminaliteit.

De IOD werkt in 2024 aan het opleveren van de volgende producten:

### **Opsporingsonderzoeken**

17 tot 23 opsporingsonderzoeken zijn bij het Functioneel Parket / Europees Openbaar Ministerie ingediend voor vervolging.

### **Bestuurlijke signaleringen**

Met circa 6 bestuurlijke signaleringen worden frauderisico's en oorzaken van fraude in beeld gebracht en geagendeerd om samen met beleidsmakers, toezichts- en opsporingspartners fraude te beperken of te voorkomen.

### **Strategische fraude-analyses**

De circa 6 strategische analyses dragen bij aan vergroten van inzicht en kennis voor risicogericht handhaven.

### **Leveren van bijstand conform (internationale) afspraken**

De bijzondere opsporingsdiensten, politie, marechaussee, rijksrecherche en het Openbaar Ministerie werken samen met de internationale partners aan de aanpak van fraude. Rechtshulpverzoeken/Europese opsporingsbevelen worden uitgevoerd en aan de boa's wordt via het Fraude Expertise Knooppunt (FEK) ondersteuning verleend. De samenwerking en het leveren van bijstand aan (internationale) overheidsdiensten en rechtsorganen is erop gericht om (internationale) criminaliteit effectiever aan te pakken en te voorkomen. Zo draagt de IOD ook bij aan verschillende opsporingsonderzoeken die door de politie, en de opsporingsdiensten van de Inspectie voor Infrastructuur, Leefomgeving en Transport (ILT/-IOD, de Belastingdienst (FIOD) en de Arbeidsinspectie (NLA/IOD) worden uitgevoerd.

### **Resultaat om het wederrechtelijk verkregen vermogen af te pakken**

Doelstelling inbeslagname 2019-2023: 6,1 miljoen euro per jaar;

resultaat 2022: circa € 807.000 conservatoir beslag gelegd.

Doelstelling incasso 2019-2023: 1,6 miljoen euro per jaar;

resultaat 2022: ruim € 80 miljoen wederrechtelijk verkregen vermogen berekend.

## Laboratoria

Voor het borgen van voedsel-en productveiligheid, diergezondheid en plantgezondheid en het beschermen van natuur en milieu maakt de NVWA gebruik van laboratoria op verschillende locaties in Nederland. Deze laboratoria helpen ons om onze kennispositie op de publieke belangen te versterken. De Official Control Regulation (OCR) en de specifieke wetgeving zoals Plant Health Regulation (PHR) hebben aanvullende eisen gesteld aan de werkzaamheden van de NVWA-laboratoria.

Het komende jaar zetten de NVWA laboratoria in op verbetering van de IT-systemen. De 1<sup>e</sup> fase van de implementatie van het nieuwe Laboratorium Informatie Management Systeem (LIMS) bij het [Nederlands Instituut voor Vectoren, Invasieve Planten en Plantgezondheid \(NIVIP\)](#) wordt afgerond, waarna afscheid wordt genomen van het oude systeem. Ook wordt gewerkt aan een automatiseringsslag bij de monsternamen waardoor de datakwaliteit van de monstergegevens verder omhoog gaat. Daarnaast wordt voor de verwerking van de grote hoeveelheid data verder ingezet op big data technologie.

De 2 laboratoria Productveiligheid (het laboratorium Fysisch-mechanische & elektrotechnische productveiligheid (lab FME) in Zwijndrecht en het laboratorium Chemische & microbiologische productveiligheid (lab CMO) in Groningen) hebben het afgelopen jaar veel aandacht besteedt aan het inwerken en opleiden van nieuw personeel, naast de diverse projecten die zijn uitgevoerd. In 2024 gaan we verder met het opleiden en bijscholen van personeel en het uitvoeren van diverse risicogerichte projecten en productkennisonderzoeken. Beide laboratoria gaan ook verder met de ontwikkeling tot kennislaboratorium op het terrein van de producten binnen het publieke belang Productveiligheid. Het fysisch-mechanisch en elektrotechnisch lab richt zich op het weer opstarten van onderzoek naar lithium-ion accu's, gastoestellen en machines, en wil in 2024 het vakgebied Elektronica weer volledig inzetbaar hebben. Het chemisch-microbiologisch lab gaat verder met het opbouwen van het Nationaal Referentielaboratorium (NRL) op het terrein van *food contact materials* en het borgen van kennis op de diverse vakgebieden.

Het Wageningen Food Safety Research (WFSR) ondersteunt de NVWA op het gebied van chemische en microbiologische voedselveiligheid. WFSR is, in het kader van de controleverordening (OCR), Officieel Laboratorium (OL) voor de NVWA en het Nationaal Referentielaboratorium (NRL). De NVWA verleent subsidie aan WFSR voor ondersteuning vanuit het programma Wettelijke onderzoekstaken voedselveiligheid handhaving. Hierbij gaat het om monsteranalyses en onderhoud en accreditatie van analysemethodes. De werkzaamheden van dit programma dragen bij aan de verschillende domeinen onder andere binnen de publieke belangen Voedselveiligheid en Natuur en milieu.

### Bureau Risicobeoordeling & Onderzoek

Het [Bureau Risicobeoordeling & onderzoek \(BuRO\)](#) van de NVWA voert in 2024 de volgende werkzaamheden uit:

- ketenrisicobeoordelingen in het kader van de Wet Onafhankelijke Risicobeoordeling (WOR);
- advies over casuïstiek en systematiek op het gebied van de publieke belangen;
- adviezen op het gebied van invasieve exotische organismen;
- risicobeoordelingen voor de directies Handhaven en Keuren;
- overzichtsrapportages over risico's op het gebied van dierenwelzijn en gewasbeschermingsmiddelen;
- uitvoeren van toekomstverkenningen en trendonderzoek op het gebied van de publieke belangen.

BuRO zet data science in om de werkzaamheden van de directies Handhaven en Keuren te ondersteunen en introduceert daarbij innovaties om het werk verder te verbeteren. BuRO werkt intensief samen met de Europese Autoriteit voor voedselveiligheid (European Food Safety Authority, EFSA), met name op het gebied van de implementatie van de transparantieverordening in Europa, en risicocommunicatie, dierenwelzijn en data science.

Ook brengt [BuRO](#) een advies uit over een toekomstige publiekswaarschuwing die aansluit bij de EFSA-activiteiten.

## 10. De NVWA als werkgever

### Bezetting

De NVWA gaat in 2024 door met werving en selectie van nieuwe medewerkers. Dit is nodig om onze bezetting, zeker wat betreft specialistisch werk, op peil te houden. Het kabinet heeft in het coalitieakkoord structureel 100 miljoen euro beschikbaar gesteld voor het opheffen van de disbalans tussen taken en middelen van de NVWA en voor het versterken van onze positie. Daarmee hebben we voor het jaar 2023 de wervingsopgave vastgesteld op het afsluiten van 400 fte nieuwe arbeidscontracten. Ons streven is eind 2023 1.000 fte te hebben geworven over geheel 2022 en 2023.

Voor 2024 wordt de wervingsopgave gecontinueerd op 300 fte. Dat is grotendeels vervanging van natuurlijk verloop en een enkele beperkte uitbreiding. Gezien de krappe arbeidsmarkt is het tijdig werven van nieuwe medewerkers lastig. Dit laat onverlet dat we onze ambities hiervoor vasthouden. We continueren onze inzet voor werving en selectie met behulp van recruiters en sourcers. Daarnaast is een werving- en selectie-entiteit opgezet en wordt een ATS (applicant tracking system) geïmplementeerd om het werving- en selectieproces optimaal te laten verlopen. Om ons te onderscheiden op de arbeidsmarkt laden we het werkgeversmerk NVWA met onder andere een brandfilm.

jaar	2018	2019	2020	2021	2022
Bezetting	2.407	2.432	2.531	2.667	2.831

### Verzuim

In 2022-2023 hebben we het ontwikkeltraject Inzetbaarheid en verzuim ingezet met diverse interventies zoals webinars, trainingen en workshops. Deze inspanningen hebben een positief effect op de verzuimreductie. Naast aandacht voor borging, willen we in 2024 meer focus leggen op preventie met aandacht voor vitaliteit en veerkracht. Doel is om een bijdrage te leveren aan het vergroten van de duurzame inzetbaarheid van medewerkers en vermindering van verzuim. We streven in 2024 naar een reductie van het verzuim met 0,5 procentpunt ten opzichte van het voortschrijdend jaargemiddelde verzuim van 2023.

### Vakmanschap

Om onze toezichttaken en ondersteunende taken op hoog niveau te kunnen blijven uitvoeren, willen we de komende jaren stevig investeren in het vakmanschap van alle medewerkers en managers. Met vakmanschap bedoelen we de kennis, houding en vaardigheden die nodig zijn om het werk succesvol en professioneel te kunnen uitvoeren. Daarvoor introduceren we in 2023/2024 een bewustwordings- en preventieprogramma. En investeren we in de professionele organisatie van onze leerinterventies binnen de organisatie.

### Participatie

De opdracht voor de inzet van medewerkers met een arbeidsbijzonderheid wordt bepaald op basis van het quotum uit de Wet banenafpraak. Het quotumpercentage wordt ieder jaar verhoogd; de verwachting is dat het voor 2024 vastgesteld wordt op 2,85 (ten opzichte van 2023 een verhoging van 0,09 procentpunt). Aan de hand van voorlopige cijfers en het nog niet definitieve quotumpercentage is de inschatting dat volgend jaar ongeveer 102 fte (op basis van een werkweek van 25,5 uur) aan werkplekken voor medewerkers met een arbeidsbijzonderheid gerealiseerd dient te worden. Omgerekend naar een voltijds werkweek van 36 uur is dat 72 fte. Het quotum voor 2023 hebben we ruimschoots behaald.

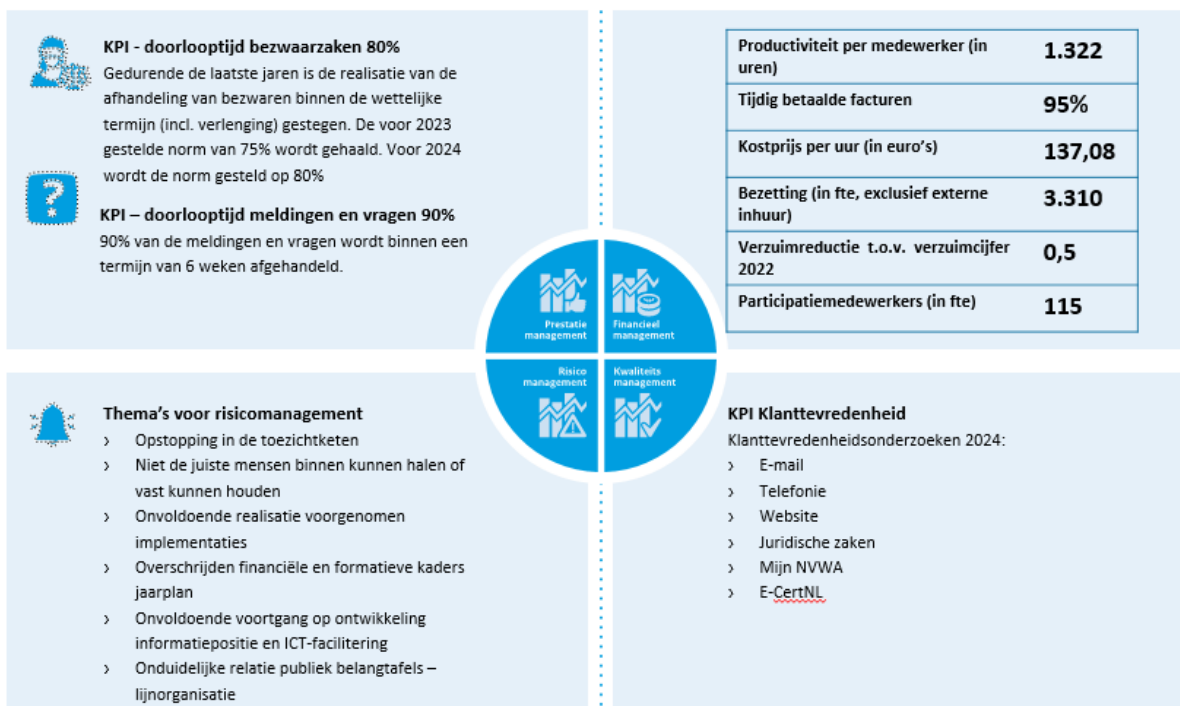


In 2024 sturen we daarnaast op genderdiversiteit in de top. Het doel is dat uiterlijk in 2027 45-55% van de posities in de subtop (schaal 15) en de top (schalen 16 en hoger) wordt ingenomen door een vrouw.

### Diversiteit en inclusie

Wij zijn een inclusieve organisatie waar bijzonderheden van medewerkers worden gezien, gewaardeerd en als kans worden benut. Onze risicogerichte en kennisgedreven methode van toezicht vereist het kunnen inzetten van multidisciplinaire teams die vanuit verschillende vaardigheden en achtergronden tot nieuwe, creatieve oplossingen komen voor oorzaken van risico's. Om ons werk goed te kunnen doen, is een divers en inclusief personeelsbeleid een voorwaarde. Bovendien leidt het actief voeren van een divers en inclusief personeelsbeleid tot een betere representativiteit als toezichthouder, en versterkt dit het innovatievermogen van onze organisatie.

## 11. Prestaties



### Prestatiemanagement en KPI's

De NVWA gebruikt verschillende indicatoren om de effectiviteit, efficiency en kwaliteit van haar eigen prestaties te meten. Sommige indicatoren geven vooral informatie, bijvoorbeeld over het aantal bedrijven dat binnen het totaal van een doelgroep (bedrijven of producten) wordt bezocht (toezichtintensiteit) of het aantal maatregelen dat binnen een doelgroep wordt opgelegd (handhavingpercentages). Andere indicatoren zeggen iets over de prestatie, zoals de mate waarin bedrijven wet- en regelgeving naleven (nalevingsniveau), doorlooptijden, klanttevredenheid en doorlooptijd van meldingen, of over bezwaar en beroep. Dit worden kritische prestatie-indicatoren genoemd (KPI's). De ontwikkeling van KPI's is mede afhankelijk van de (geleidelijk verbeterende) datakwaliteit.

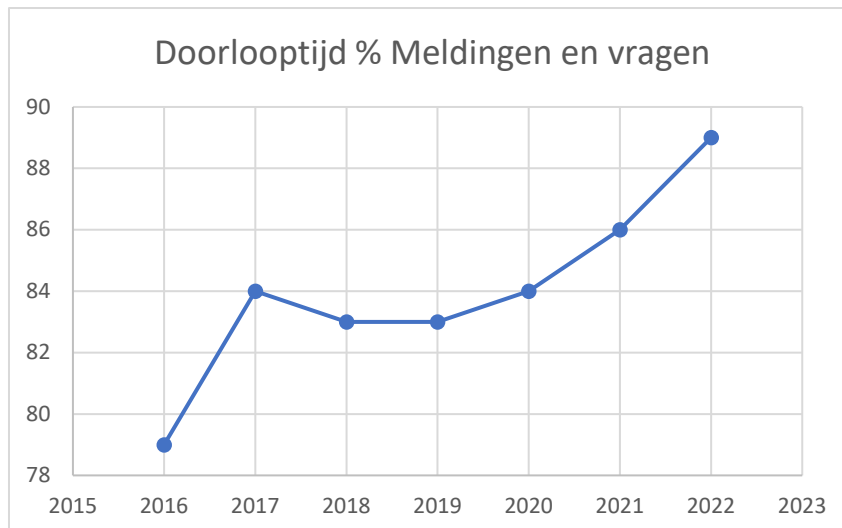
#### KPI doorlooptijd bezwaarzaken

Sinds 2020 is de norm wat betreft de KPI doorlooptijd bezwaarzaken (inclusief verlenging) gesteld op 70%. Deze norm is tot en met 2021 niet gehaald doordat bezwaarzaken uit de jaren 2016 en verder die een drukkend effect op de doorlooptijd hadden. De beheersmaatregelen die vanaf 2020 zijn getroffen, hebben ervoor gezorgd dat het aantal bezwaarzaken dat binnen de wettelijke termijn wordt afgehandeld, is toegenomen en inmiddels de KPI wordt behaald (met 78%). Het streven is de afhandeling van bezwaarzaken binnen de wettelijke termijn (inclusief verlenging) nog verder te laten toenemen. De norm wordt in 2024 verder omhoog bijgesteld, namelijk naar 80%.

#### KPI doorlooptijd meldingen en vragen

De NVWA werkt onverminderd door aan een zorgvuldige verwerking van meldingen en vragen om zo doorlooptijden te verkorten. We streven naar een afhandelingspercentage van 90% (afgehandeld binnen de gestelde termijn van 6 weken). Dit is conform de in de Rijksbegroting 2024 onder [doelmatigheidsindicatoren](#) opgenomen waarde.

In de voorgaande jaren was de ontwikkeling als volgt:



## Risicomanagement

Minimaal twee keer per jaar worden in het directieoverleg de strategische risico's besproken en geactualiseerd. Het gaat om risico's die de strategische doelen van de NVWA bedreigen. Met deze werkwijze sluiten we aan bij de risicomanagementcyclus van het ministerie van LNV. De beheersmaatregelen die we nemen om de risico's te beperken, nemen we als acties op in de interne jaarplannen. De volgende strategische risico's zijn de belangrijkste (met daarbij aangegeven wat bijbehorende beheersmaatregelen zijn):

### *Opstopping in de toezicht keten*

Door stringenter en uniformer toepassen van het interventiebeleid ontstaat meer werk voor bezwaar en beroep. Dit zou kunnen leiden tot oplopende doorlooptijden, een verminderde slagkracht en reputatieschade. Het interventiebeleid verder ontwikkelen en beter afstemmen op bijzondere situaties vermindert de kans op een opstopping in de keten.

### *Niet de juiste mensen (kwaliteit/kwantiteit/leeftijd) binnen kunnen halen of vast kunnen houden*

Door een oververhitte arbeidsmarkt en schaars aanbod van specifieke deskundigheid, bestaat het risico dat we niet de juiste mensen binnen kunnen halen of vast kunnen houden. Bovendien dient terdege rekening gehouden te worden met het absorptievermogen van de NVWA als het gaat om nieuwe medewerkers. We werken met een strategisch personeelsplan om nu en in de toekomst ons werk te kunnen doen.

### *Onvoldoende realisatie voorgenomen implementaties (o.a. inrichten directies Keuren en overkomst medewerkers KDS)*

Om te komen tot een steviger stelsel met een onafhankelijk toezichtstelsel in de vleesketen wordt de huidige directie Keuren verdeeld in een directie Slacht- en een directie Handelstoezicht. Hiermee wordt aangesloten bij politieke toezeggingen en verbetert het toezichtstelsel. Een onvoldoende realisatie van de implementatie van deze scheiding zou een vermindering van de impact op de samenleving betekenen. Een programmamanager en twee kwartiermakers werken onder aansturing van een stuurgroep aan een beheerste vorming van de twee directies en overgang van personeel van KDS naar de NVWA.

### *Overschrijden financiële en formatieve kaders jaarplan*

De NVWA stuurt massief op het binnen financiële en formatieve kaders blijven van de organisatie. Aan de voorkant door middel van strak budgetteren en gedurende het jaar door monitoring en escalatie.

### *Onvoldoende voortgang op ontwikkeling informatiepositie en ICT-facilitering*

De NVWA werkt aan een betere informatiepositie en aan vernieuwing van de IV/ICT-ondersteuning. Dit doen we aan de hand van een IV/ICT-actieplan dat in 2020 is opgesteld.

### Onduidelijke relatie publiek belangtafels – lijnorganisatie

Per publiek belang is een zogenaamde publiek belangtafel ingericht. Een duidelijk onderscheid tussen sturen op publieke belangen en de lijn ondersteunt het realiseren van de doelstellingen van de NVWA. In 2024 werken we verder aan het verder ontwikkelen van dit systeem.

## Kwaliteitsmanagement

### KPI Klanttevredenheid

De NVWA wil haar dienstverlening blijven verbeteren. Een goede dienstverlening draagt namelijk bij aan de naleving van wet- en regelgeving door bedrijven, en zorgt ervoor dat consumenten beter worden geïnformeerd. Goede dienstverlening is gericht op het zo eenvoudig en duidelijk mogelijk maken van het proces. Om inzicht te krijgen in de verbeterpunten worden jaarlijks meerdere klanttevredenheidsonderzoeken uitgevoerd. De verbeterpunten die uit de onderzoeken naar voren komen, worden omgezet naar concrete en haalbare acties. Wanneer een verbeteractie is afgerond, kan door middel van vervolgonderzoek worden vastgesteld of de actie ook daadwerkelijk effect heeft gehad.

#### Uit te voeren Klanttevredenheidsonderzoeken in 2024

Onderzoek/onderwerp	Soort dienstverlening	Methode
E-mail	Klantcontact	Continu-onderzoek
Telefonie	Klantcontact	Continu-onderzoek
Website (pagina-evaluaties)	Klantcontact	Puntmeting
Juridische zaken	Klantcontact	Puntmeting
Mijn NVWA	Keuren	Puntmeting
e-CertNL	Keuren	Puntmeting

*Continu-onderzoek:* na elk afgerond klantcontact, inspectie of keuring wordt de klant uitgenodigd voor deelname aan het onderzoek. Dit zorgt voor een continue stroom aan feedback.

*Puntmeting:* gedurende een vastgestelde periode wordt een groep klanten uitgenodigd om deel te nemen aan het onderzoek. Dit levert een momentopname op en feedback op over de afgelopen periode.

### Klantcontact en dienstverlening

De NVWA wil toegankelijk zijn voor burgers en bedrijven, zowel via telefoon als digitaal. Het Klantcontactcentrum (KCC) is het NVWA-brede loket voor vragen, meldingen en klachten. Jaarlijks worden er zo'n 90.000 signalen in ontvangst genomen, beoordeeld, beantwoord en/of doorgeleid voor verder onderzoek of inspectie.

Door onderzoek en analyse worden de behoeften van onze doelgroepen in kaart gebracht en vertaald naar eisen aan content en functionaliteiten op onze digitale kanalen en in optimalisatiemogelijkheden voor de niet-digitale kanalen. In 2024 breiden we het klantportaal 'Mijn NVWA' verder uit zodat steeds meer doelgroepen hiervan gebruik kunnen maken. Daarnaast herzien we de indeling van onze digitale content, zodat deze beter aansluit op onze doelen en doelgroepen.

## Financieel management

### Rijksbegroting

In de Rijksbegroting staan de kostprijzen en de bijbehorende index, het percentage tijdig betaalde facturen en de bezetting van de NVWA. Deze informatie staat in het overzicht doelmatigheidsindicatoren van de Rijksbegroting 2024.

### Productiviteit

De te hanteren gemiddelde productiviteitsnorm voor 2024 is 1.322 uur per fte. De daling ten opzichte van 2023 (1.358) is veroorzaakt door meer IKB-verlof in de CAO Rijk 22-24.

### Percentage tijdig betaalde facturen

Het percentage tijdig betaalde facturen (binnen 30 dagen) is gelijk aan de norm (95%) van het ministerie van LNV. In 2020 tot en met 2022 waren de percentages tijdig betaalde facturen (jaarbeeld 2022):

<b>jaar</b>	<b>2020</b>	<b>2021</b>	<b>2022</b>
<b>% tijdig betaalde facturen</b>	98	99	95

### **Kostprijs**

De NVWA werkt met ingang van 2023 met een herzien kostprijsmodel waarin kosten op transparantere wijze specifieker worden toegerekend naar de diverse producten. De aanhoudende inflatie en de CAO-afspraken Rijk leiden tot een verhoging van de kostprijs. Voor 2024 is de kostprijs dan ook vastgesteld op €137,08 (per uur). De nacalculatorische kostprijzen voor de afgelopen jaren zijn als volgt:

<b>jaar</b>	<b>2020</b>	<b>2021</b>	<b>2022</b>
<b>Kostprijs</b>	€109,22	€121,54	€122,15