

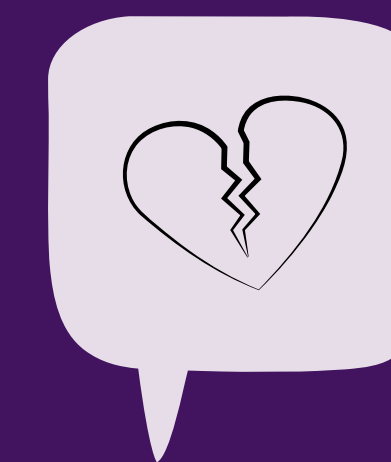


Regeringscommissaris seksueel  
grensoverschrijdend gedrag en  
seksueel geweld

Advies

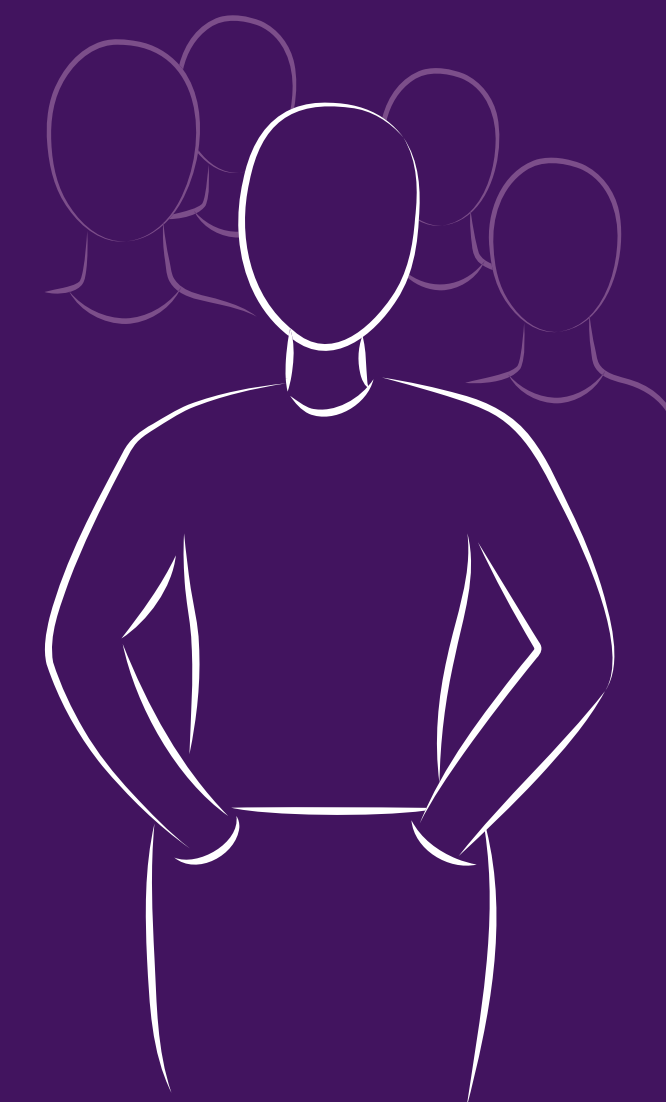
# Toekomstbestendige hulpverlening

*na seksueel grensoverschrijdend gedrag  
en seksueel geweld*



*“Iedereen die de moed vindt om een ervaring met seksueel grensoverschrijdend gedrag te melden, heeft recht op erkenning, steun en passende hulpverlening.”*

*Mariëtte Hamer, Regeringscommissaris seksueel grensoverschrijdend gedrag en seksueel geweld*



Het complete adviesrapport is [hier](#) te vinden

# Onderzoek naar de ontwikkeling van het aantal meldingen van seksueel grensoverschrijdend gedrag en seksueel geweld en de impact hiervan

Seksueel grensoverschrijdend gedrag en seksueel geweld staan sinds de uitzending van BOOS over The Voice of Holland in januari 2022 hoog op de agenda van de overheid, media en de samenleving. Steeds meer mensen delen hun ervaring met seksueel grensoverschrijdend gedrag of seksueel geweld, wat ontzettend belangrijk is voor herstel, zowel van de direct betrokkenen als de samenleving als geheel.

Naar aanleiding van een adviesaanvraag van de ministeries van Justitie en Veiligheid en Volksgezondheid, Welzijn en Sport hebben wij het Verwey-Jonker Instituut gevraagd onderzoek te doen naar de ontwikkeling van het aantal meldingen van seksueel grensoverschrijdend gedrag bij een aantal hulpverleningsorganisaties: Centrum Seksueel Geweld (CSG), Centrum Veilige Sport Nederland (CVSN), Helpwanted, Slachtofferhulp Nederland (SHN), Veilig Thuis (VT) en Fier, en het effect van maatregelen uit het verleden, wetswijzigingen en berichtgeving in de media op het aantal meldingen.



Wij hebben op basis van dit onderzoek, desk research en diverse gesprekken met experts en organisaties, conclusies getrokken over de te verwachten impact op hulpverleningsorganisaties. Conclusies die hebben geleid tot een aantal aanbevelingen, die ervoor moeten zorgen dat iedereen die een ervaring meldt steun, erkenning en passende hulpverlening kan krijgen.



centrum veilige sport nederland



# Belangrijkste resultaten

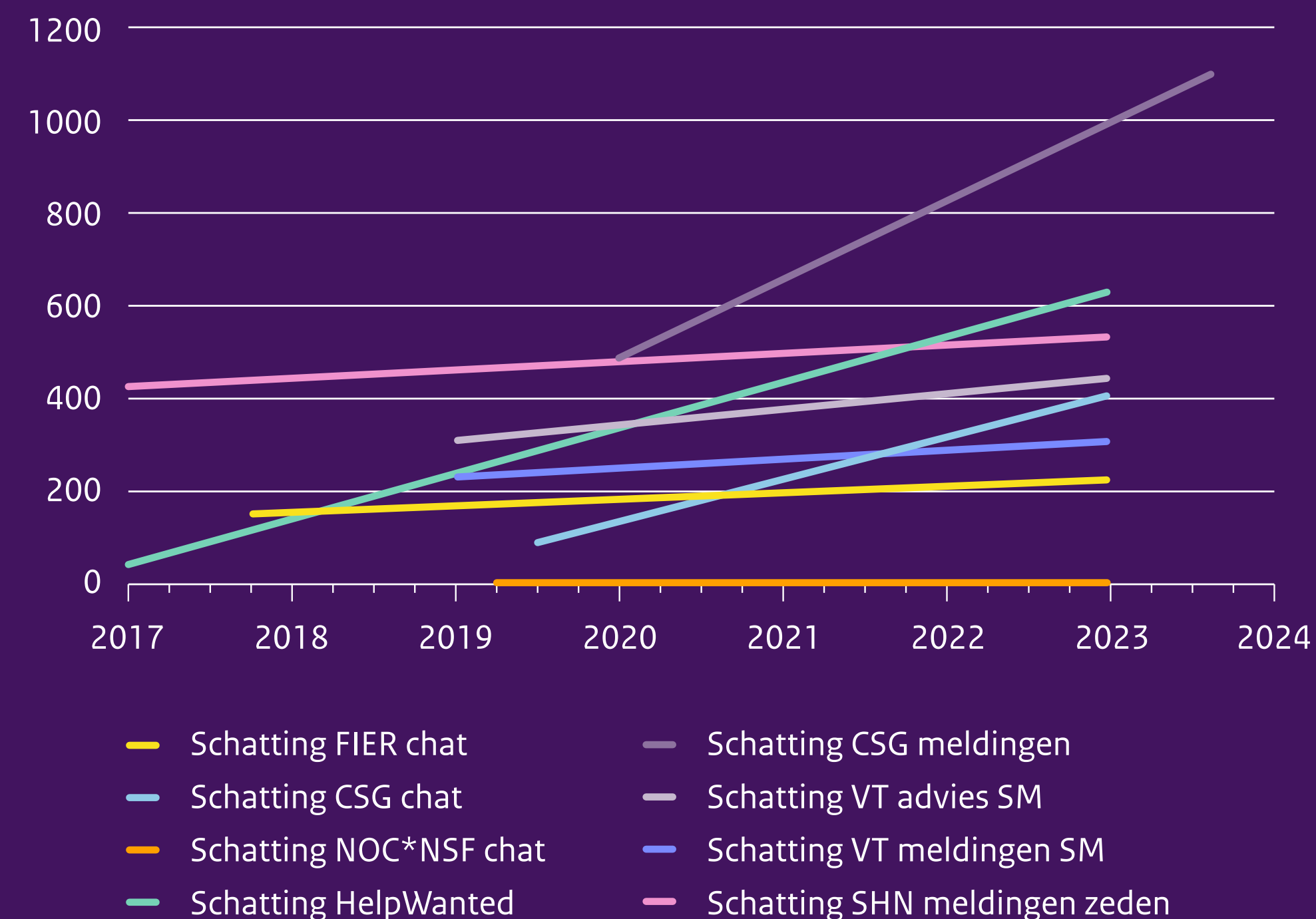
## 1 Het aantal meldingen neemt structureel toe

- Bij alle organisaties zien we een structurele stijging van het aantal meldingen tussen 2020 en 2022 (totaal +37%); bij het CSG was deze toename het grootst (+66%).
- Deze stijging zet volgens de prognose door; naar verwachting ontvangen de onderzochte organisaties in 2025 83% meer meldingen dan in 2020.
- De schaal en intensiteit van het maatschappelijk gesprek, aangejaagd door de media, de Regeringscommissaris en wetswijzigingen en publiekscampagnes vanuit Rijksoverheid lijken, ondanks het feit dat melden lang niet altijd het directe doel is, een rol te spelen in deze toename.
- De verwachting is dat we op de langere termijn een afname gaan zien, o.a. door de inspanningen vanuit het Nationaal Actieprogramma en de Regeringscommissaris.

## 2 Deze toename heeft impact op melders en hulpverleningsorganisaties

- Lange wachttijden en doorlooptijden, waardoor melders niet altijd tijdig de hulp kunnen ontvangen die zij nodig hebben.
- Zorgen bij hulpverleningsorganisaties, omdat ze niet snel genoeg kunnen opschalen bij pieken in het aantal meldingen.

Aantal meldingen per organisatie (gemodelleerde trend)



Bron: Verwey-Jonker Instituut.

# Toename van meldingen vraagt om ingrijpen

Dat meer mensen zich melden, betekent dat de drempel lager wordt, en dat is positief in deze fase van de cultuurverandering. Er ontstaat steeds meer vertrouwen om een ervaring te delen en/of te melden. Het opschalen van de hulpverlening zoals deze nu is ingericht, zal niet volstaan om al deze mensen een passende weg naar herstel te bieden.

De structurele toename van het aantal meldingen vraagt om een verschuiving richting laagdrempelige hulpverlening en informele hulp in de eigen omgeving, en samenwerking tussen diverse grote en kleine hulpverleningsorganisaties. Voor de langere termijn zetten we in op het sneller stoppen van seksueel grensoverschrijdend gedrag, waardoor het aantal meldingen zal afnemen.



## Onze aanbevelingen

- 1** Investeer in de **toeleiding** naar passende hulpverlening **via laagdrempelige informatie**, die aansluit bij de belevingswereld van mensen.
- 2** **Zorg voor een divers aanbod** met, naast specialistische hulp voor wie dat nodig heeft, ook **laagdrempelige hulpverlening**, zoals digitale zorg, groepsbehandelingen, inzet van ervaringsdeskundigheid en lotgenotencontact, op grotere schaal beschikbaar te stellen.
- 3** **Beperk de administratieve en financiële lasten** in de organisatie van hulp voor slachtoffers en zorg dat de financiering toereikend en gestroomlijnd is; maak extra middelen snel beschikbaar in geval van piekbelasting.
- 4** Zet in op het **consistent monitoren van meldingen**, inhoud en omvang, en de consequenties hiervan voor de hulpverlening.
- 5** Verbeter de **samenwerking tussen grote en kleine hulpverleningsorganisaties** in verschillende domeinen (zoals werk, sociale relaties, mentale gezondheid); bestaande samenwerkingsinitiatieven verdienen alle steun.
- 6** Zet in op **verschillende wegen naar erkenning en herstel**, om slachtoffers te helpen verder te gaan met hun leven.



“Toekomstbestendige hulpverlening vraagt naast professionele hulp iets van ons allemaal, als familieleden vrienden, collega’s, omstanders of naasten. Namelijk dat we steun en erkenning, oftewel informele hulp, bieden.”

*Mariëtte Hamer, Regeringscommissaris seksueel grensoverschrijdend gedrag en seksueel geweld*