



KPMG Audit
Postbus 29761
2502 LT Den Haag

Prinses Catharina-Amaliastraat 5
2496 XD Den Haag
Telefoon (070) 338 2222
Fax (070) 350 3191

Raad voor Werk en Inkomen
De heer W. van Dam
Postbus 93048
2509 AA DEN HAAG

Den Haag, 15 maart 2011

Betreft: Toestemmingsbrief

Geachte heer Van Dam,

Hiermee bevestigen wij ermee akkoord te gaan dat de hiernavolgende controleverklaring wordt opgenomen in de bij de jaarstukken behorende 'Overige gegevens'. Deze jaarstukken dienen te worden uitgebracht/openbaar gemaakt overeenkomstig het aan ons voorgelegde definitieve concept, waarvan een gewaarmerkt exemplaar is bijgevoegd.

“Controleverklaring van de onafhankelijke accountant

Aan: de Raad voor Werk en Inkomen

Verklaring betreffende de jaarrekening en financiële rechtmatigheidsverantwoording

Wij hebben de in het jaarverslag opgenomen jaarrekening en de op pagina's 24 en 25 van het jaarverslag opgenomen financiële rechtmatigheidsverantwoording over 2010 van de Raad voor Werk en Inkomen te Den Haag gecontroleerd. Deze jaarrekening bestaat uit de balans per 31 december 2010 en de staat van baten en lasten over 2010, met de toelichting, waarin zijn opgenomen een overzicht van de gehanteerde grondslagen voor financiële verslaggeving en andere toelichtingen.

Verantwoordelijkheid van de Raad

De leiding van de Raad voor Werk en Inkomen is verantwoordelijk voor het opmaken van de jaarrekening die het vermogen en het resultaat getrouw dient weer te geven, alsmede voor het opstellen van het jaarverslag, beide in overeenstemming met Suwi wet, de daarbij horende Regeling Suwi en het besluit Suwi. Tevens is de leiding van de Raad voor Werk en Inkomen verantwoordelijk voor het opmaken van de financiële rechtmatigheidsverantwoording en de financiële rechtmatigheid van de in de jaarrekening verantwoorde baten, lasten en balansmutaties. Dit houdt in dat deze bedragen tot stand zijn gekomen in overeenstemming met de in de relevante wet- en regelgeving opgenomen bepalingen. De leiding is tevens verantwoordelijk voor een zodanige interne beheersing als het noodzakelijk acht om het opmaken van de jaarrekening en de financiële rechtmatigheidsverantwoording alsmede de naleving van de relevante wet- en regelgeving mogelijk te maken zonder afwijkingen van materieel belang als gevolg van fraude of fouten.

Verantwoordelijkheid van de accountant

Onze verantwoordelijkheid is het geven van een oordeel over de jaarrekening en de financiële rechtmatigheidsverantwoording op basis van onze controle. Wij hebben onze controle verricht in overeenstemming met Nederlands recht, waaronder de Nederlandse controlestandaarden. Dit vereist dat wij voldoen aan de voor ons geldende ethische voorschriften en dat wij onze controle zodanig plannen en uitvoeren dat een redelijke mate van zekerheid wordt verkregen dat de jaarrekening en de financiële rechtmatigheidsverantwoording geen afwijkingen van materieel belang bevat.

Een controle omvat het uitvoeren van werkzaamheden ter verkrijging van controle-informatie over de bedragen en de toelichtingen in de jaarrekening en de financiële rechtmatigheidsverantwoording. De geselecteerde werkzaamheden zijn afhankelijk van de door de accountant toegepaste oordeelsvorming, met inbegrip van het inschatten van de risico's dat de jaarrekening en de financiële rechtmatigheidsverantwoording een afwijking van materieel belang bevat als gevolg van fraude of fouten. Bij het maken van deze risico-inschattingen neemt de accountant de interne beheersing in aanmerking die relevant is voor het opmaken van de jaarrekening, de financiële rechtmatigheidsverantwoording en voor het getrouwe beeld daarvan, alsmede voor de naleving van de relevante wet- en regelgeving, gericht op het opzetten van controlewerkzaamheden die passend zijn in de omstandigheden. Deze risico-inschattingen hebben echter niet tot doel een oordeel tot uitdrukking te brengen over de effectiviteit van de interne beheersing van de Raad voor Werk en Inkomen. Een controle omvat tevens het evalueren van de geschiktheid van de gebruikte grondslagen voor financiële verslaggeving en de gebruikte financiële rechtmatigheidscriteria en van de redelijkheid van de door de leiding van de Raad voor Werk en Inkomen gemaakte schattingen, een evaluatie van het algehele beeld van de jaarrekening en de financiële rechtmatigheidsverantwoording.

Wij zijn van mening dat de door ons verkregen controle-informatie voldoende en geschikt is om een onderbouwing voor ons oordeel te bieden.

Oordeel

Naar ons oordeel geeft de jaarrekening en de financiële rechtmatigheidsverantwoording een getrouw beeld van de grootte en samenstelling van het vermogen van de Raad voor Werk en Inkomen per 31 december 2010 en van het resultaat over 2010 en de financiële rechtmatigheid van in de jaarrekening verantwoorde baten, lasten en balansmutaties over 2010 in overeenstemming met de Wet Suwi, de daarbij horende Regeling Suwi en het besluit Suwi.

Overige aspecten – beperking in het gebruik (en verspreidingskring)

Op grond van de wettelijke verplichting ingevolge artikel 5.10c van de regeling SUWI melden wij dat, voorzover wij dat kunnen beoordelen, de informatie in het jaarverslag niet strijdig is met die in de jaarrekening.

Den Haag, 15 maart 2011

KPMG ACCOUNTANTS N.V.

J.G.A. Bruinsma RA

De hiervoor vermelde tekst van de controleverklaring is voorzien van de naam van onze accountantspraktijk en de naam van de accountant, echter zonder persoonlijke handtekening. Wij sluiten één exemplaar bij van de controleverklaring voorzien van een originele handtekening. Dit exemplaar is ten behoeve van uw eigen archief.

Om misbruik van handtekeningen te voorkomen dient geen persoonlijk ondertekende controleverklaring te worden opgenomen bij stukken die openbaar worden gemaakt (bijvoorbeeld door publicatie op internet). Wij bevestigen u ermee akkoord te gaan dat het afschrift van onze niet ondertekende controleverklaring wordt openbaar gemaakt, mits de opgemaakte jaarrekening ongewijzigd wordt vastgesteld door het bestuur. Openbaarmaking van de controleverklaring is slechts toegestaan tezamen met deze jaarrekening.

Indien u de jaarstukken en de niet persoonlijk ondertekende controleverklaring opneemt op het internet, dient u te waarborgen dat de jaarrekening inclusief onze controleverklaring adequaat is afgescheiden van andere informatie op de internetsite.

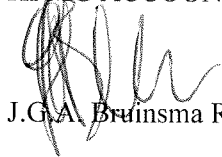
Afscheiding kan bijvoorbeeld plaatsvinden door de jaarrekening in niet-bewerkbare vorm als een afzonderlijk bestand op te nemen en/of door een waarschuwing op te nemen indien de lezer de jaarrekening verlaat ("u verlaat de beveiligde, door de accountant gecontroleerde jaarrekening"). Tevens adviseren wij bij opname van de jaarrekening en verklaring op het internet de volgende disclaimer op te nemen: "In geval van verschillen of inconsistenties tussen de op deze site opgenomen teksten en cijfermatige opstellingen en die in de originele jaarrekening, prevaleert de laatste."

Een exemplaar van de jaarrekening dient te worden ondertekend door de leden van het bestuur.

Tot het geven van nadere toelichting zijn wij gaarne bereid.


Hoogachtend,

KPMG ACCOUNTANTS N.V.



J.G.A. Bruinsma RA

Paraaf voor waarmerkingsdoeleinden:



Bijlage(n):

Gewaarmerkt exemplaar van de jaarstukken 2010

Eén exemplaar van de ondertekende controleverklaring



Controleverklaring van de onafhankelijke accountant

Aan: de Raad voor Werk en Inkomen

Verklaring betreffende de jaarrekening en financiële rechtmatigheidsverantwoording

Wij hebben de in het jaarverslag opgenomen jaarrekening en de op pagina's 25 en 26 van het jaarverslag opgenomen financiële rechtmatigheidsverantwoording over 2010 van de Raad voor Werk en Inkomen te Den Haag gecontroleerd. Deze jaarrekening bestaat uit de balans per 31 december 2010 en de staat van baten en lasten over 2010, met de toelichting, waarin zijn opgenomen een overzicht van de gehanteerde grondslagen voor financiële verslaggeving en andere toelichtingen.

Verantwoordelijkheid van de Raad

De leiding van de Raad voor Werk en Inkomen is verantwoordelijk voor het opmaken van de jaarrekening die het vermogen en het resultaat getrouw dient weer te geven, alsmede voor het opstellen van het jaarverslag, beide in overeenstemming met Suwi wet, de daarbij horende Regeling Suwi en het besluit Suwi. Tevens is de leiding van de Raad voor Werk en Inkomen verantwoordelijk voor het opmaken van de financiële rechtmatigheidsverantwoording en de financiële rechtmatigheid van de in de jaarrekening verantwoorde baten, lasten en balansmutaties. Dit houdt in dat deze bedragen tot stand zijn gekomen in overeenstemming met de in de relevante wet- en regelgeving opgenomen bepalingen. De leiding is tevens verantwoordelijk voor een zodanige interne beheersing als het noodzakelijk acht om het opmaken van de jaarrekening en de financiële rechtmatigheidsverantwoording alsmede de naleving van de relevante wet- en regelgeving mogelijk te maken zonder afwijkingen van materieel belang als gevolg van fraude of fouten.

Verantwoordelijkheid van de accountant

Onze verantwoordelijkheid is het geven van een oordeel over de jaarrekening en de financiële rechtmatigheidsverantwoording op basis van onze controle. Wij hebben onze controle verricht in overeenstemming met Nederlands recht, waaronder de Nederlandse controlestandaarden. Dit vereist dat wij voldoen aan de voor ons geldende ethische voorschriften en dat wij onze controle zodanig plannen en uitvoeren dat een redelijke mate van zekerheid wordt verkregen dat de jaarrekening en de financiële rechtmatigheidsverantwoording geen afwijkingen van materieel belang bevat.

Een controle omvat het uitvoeren van werkzaamheden ter verkrijging van controle-informatie over de bedragen en de toelichtingen in de jaarrekening en de financiële rechtmatigheidsverantwoording. De geselecteerde werkzaamheden zijn afhankelijk van de door de accountant toegepaste oordeelsvorming, met inbegrip van het inschatten van de risico's dat de jaarrekening en de financiële rechtmatigheidsverantwoording een afwijking van materieel belang bevat als gevolg van fraude of fouten. Bij het maken van deze risico-inschattingen neemt de accountant de interne beheersing in aanmerking die relevant is voor het opmaken van de jaarrekening, de financiële rechtmatigheidsverantwoording en voor het getrouwe beeld daarvan,

alsmede voor de naleving van de relevante wet- en regelgeving, gericht op het opzetten van controlewerkzaamheden die passend zijn in de omstandigheden. Deze risico-inschattingen hebben echter niet tot doel een oordeel tot uitdrukking te brengen over de effectiviteit van de interne beheersing van de Raad voor Werk en Inkomen. Een controle omvat tevens het evalueren van de geschiktheid van de gebruikte grondslagen voor financiële verslaggeving en de gebruikte financiële rechtmatigheidscriteria en van de redelijkheid van de door de leiding van de Raad voor Werk en Inkomen gemaakte schattingen, een evaluatie van het algehele beeld van de jaarrekening en de financiële rechtmatigheidsverantwoording.

Wij zijn van mening dat de door ons verkregen controle-informatie voldoende en geschikt is om een onderbouwing voor ons oordeel te bieden.

Oordeel

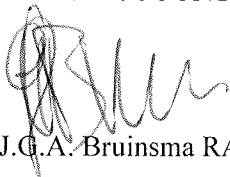
Naar ons oordeel geeft de jaarrekening en de financiële rechtmatigheidsverantwoording een getrouw beeld van de grootte en samenstelling van het vermogen van de Raad voor Werk en Inkomen per 31 december 2010 en van het resultaat over 2010 en de financiële rechtmatigheid van in de jaarrekening verantwoorde baten, lasten en balansmutaties over 2010 in overeenstemming met de Wet Suwi, de daarbij horende Regeling Suwi en het besluit Suwi.

Overige aspecten – beperking in het gebruik (en verspreidingskring)

Op grond van de wettelijke verplichting ingevolge artikel 5.10c van de regeling SUWI melden wij dat, voorzover wij dat kunnen beoordelen, de informatie in het jaarverslag niet strijdig is met die in de jaarrekening.

Den Haag, 15 maart 2011

KPMG ACCOUNTANTS N.V.



J.G.A. Bruinsma RA

Rapport inzake Jaarbericht 2010

15 maart 2011



Raad voor
Werk en
Inkomen
KPMG Audit
Document waarop ons rapport d.d.
15 MAART 2011
(mede) betrekking heeft.
Paraaf voor identificatiedoeleinden:
KPMG Accountants N.V.

Voorwoord	3
1. De Raad	5
2. Kerntaken RWI	7
3. Verrichte werkzaamheden.....	8
3.1 Overleg en voorstellen.....	8
3.2 Expertise	16
3.3 Stichting Blik op Werk	21
3.4 Communicatie	21
4. Organisatie en bedrijfsvoering	24
Jaarrekening 2010.....	27
Bijlage 1: Onderzoeks- en expertise-activiteiten/benutting van resultaten .	44
Bijlage 2: Overzicht salaris en vacatiegelden RWI 2010	47



KPMG Audit
Document waarop ons rapport d.d.

15 MAART 2011

(mede) betrekking heeft.
Paraaf voor identificatiedoeleinden
KPMG Accountants N.V.

Jaarverslag 2010

Voorwoord

Namens de Raad voor Werk en Inkomen (RWI) heb ik het genoegen u zijn jaarverslag aan te bieden over 2010. De Raad geeft hiermee invulling aan zijn taak op grond van hoofdstuk vijf uit de Wet Structuur Uitvoering Werk en Inkomen (SUWI) om verantwoording af te leggen over de gevoerde werkzaamheden.

Ook in het 'woelige jaar' 2010 heeft de RWI veelvuldig van zich laten horen. Verschillende voorstellen, handreikingen, analyses en onderzoeksrapporten zagen het licht. Soms waren daarbij ook de bewindslieden van Sociale Zaken en Werkgelegenheid geadresseerd, maar veelal waren de RWI-producten aan decentrale partijen gericht.

Dit verslag is meer dan een puur formele verantwoording. Met dit document onderstrepen de drie geledingen in de Raad – werkgevers, werknemers en gemeenten – wederom welk belang zij hechten aan de RWI als overlegorgaan. Immers, in het jaarverslag komt duidelijk tot uiting dat de RWI met een relatief gering budget (ruim € 5 mln.) zeer veel uiteenlopende producten heeft afgeleverd, waarmee niet alleen gemeenten en UWV hun voordeel kunnen doen, maar ook sociale partners én kabinet. Om die reden vinden sociale partners en VNG het zeer teleurstellend dat het kabinet heeft besloten de financiële bijdrage aan de RWI te beëindigen. Zeker gezien het feit dat het kabinet taken wil decentraliseren en de beleidsdrukke wil verminderen is het van groot belang dat de beleidsuitvoering extra aandacht krijgt. Dat is nu juist een van de belangrijkste aandachtsgebieden van de RWI!

In de Raad vindt afstemming plaats tussen deze drie partijen over majeure zaken in het arbeidsmarkt- en re-integratiebeleid, vaak uitmondend in concrete voorstellen of handreikingen aan landelijke overheid, danwel decentrale partijen. Aan deze producten liggen analyses en onderzoeksrapporten ten grondslag, die niet alleen de opvattingen van de Raad rechtstreeks onderbouwen, maar die vaak ook in indirectere zin expertise leveren waar andere spelers op de arbeidsmarkt (landelijk, regionaal of lokaal) in hun dagelijkse werkpraktijk veel aan blijken te hebben. In de ogen van de Raad is de expertise-functie van de RWI een niet te onderschatten onderdeel van zijn functioneren geworden.

Hoewel de RWI er vertrouwen in heeft dat het Parlement het belang van de RWI wel erkent, moet in deze jaarrekening rekening gehouden worden met het feit dat het kabinetsbesluit onverhoopt realiteit wordt. Het bestemmingsfonds pseudo WW is in verband met risico's voor WW en sociaal flankerend beleid, aangepast. Overigens is dit fonds daarmee nog niet voldoende om de berekende risico's af te kunnen dekken.

Het secretariaat van de RWI voerde tot juni in 2010 ook de werkzaamheden uit van de Stichting Blik op Werk. De voorzitter van de RWI was voorzitter van Blik op Werk en de RWI heeft ook in 2010 een financiële bijdrage aan de Stichting geleverd. De uitvoerende werkzaamheden hebben ook in de eerste helft van 2010 weer een aanzienlijk beslag op de capaciteit van de RWI gelegd. 2010 was het laatste jaar zijn waarin de RWI deze ondersteuning heeft geleverd.

RWIG Audit
Document waarop ons rapport d.d.

15 MAART 2011

(mede) betrekking heeft.
Paraaf voor identificatiedoeleinden
KPMG Accountants N.V.

Namens de Raad dank ik alle medewerkers van het secretariaat voor ieders inzet en betrokkenheid.


Pieter Jan Biesheuvel
Voorzitter Raad voor Werk en Inkomen



KPMG Audit
Document waarop ons rapport d.d.

15 MAART 2011

(mede) betrekking heeft.
Paraaf voor identificatiedoelenden:
KPMG Accountants N.V.

A handwritten signature in black ink, appearing to be a stylized name, located to the right of the text.

1. De Raad

Ontstaan Raad

De RWI is ontstaan door wetwijzigingen op het gebied van het arbeidsmarktbeleid en de uitvoering van de sociale zekerheid, resulterend in de Wet Structuur Uitvoering Werk en Inkomen (SUWI). Deze leidden tot een andere verdeling van verantwoordelijkheden van partijen die betrokken zijn bij de sociale zekerheid, een andere afbakening tussen overheid en markt en sociale partners. De Raad voor Werk en Inkomen is bij de wet SUWI van 29 november 2001 ingesteld.

Samenstelling Raad

In de Raad voor Werk en Inkomen zijn drie deelnemerscategorieën vertegenwoordigd, in 2010 onder leiding van een onafhankelijke voorzitter, de heer mr. P.J. Biesheuvel. De algemeen secretaris van de Raad is de heer drs. W. van Dam.

Per 31 december 2010 was de samenstelling van de Raad als volgt:

Raadsleden:

- de heer H.R. de Ruiter	VNO-NCW
- de heer drs. A. van der Gaag	VNO-NCW
- de heer mr. W.M.J.M. van Mierlo	MKB
- de heer W.G.G. van Dalen	VSO
- vacature	LTO
- de heer drs. L.R.M. Hartveld	FNV
- mevrouw drs. A.C. den Bakker	FNV
- de heer mr. M.H.J. Limmen	CNV
- mevrouw mr. H. de Geus	MHP
- de heer R.M. Kuin	SCO
- mevrouw drs. M.G.E. Koomen	VNG
- de heer P. Koppe	VNG
- de heer H.P.M. Kool	VNG
- de heer C.L.M. Meeuwis	VNG
- de heer drs. A.G.T. van Aert	VNG

Plaatsvervangende raadsleden:

- de heer mr. S.J.L. Nieuwsma	VNO-NCW
- vacature	VNO-NCW
- de heer R. Slagmolen	MKB
- de heer drs. G.A.M. van der Grind	LTO
- de heer L.A.I.M. Bochem	VSO
- mevrouw drs. C.J.M. Rietbergen	FNV
- de heer H. van der Pluijm	FNV
- de heer dr.ir. L. Meijer	CNV
- mevrouw L. Smits	CNV / SCO
- de heer W.B.M. Treu	MHP
- de heer M. Florijn MA	VNG
- mevrouw dr. K. Louwes	VNG
- mevrouw M.C.M. van de Ven	VNG
- mevrouw drs. M.F.T. Schrijver	VNG
- vacature	VNG



KPMG Audit
Document waarop ons rapport d.d.

15 MAART 2011

(mede) betrekking heeft.
Paraaf voor identificatiedoeleinden:
KPMG Accountants N.V.

Profiel

De Raad voor Werk en Inkomen is een onafhankelijk overlegorgaan dat streeft naar een duurzame verbinding tussen vraag en aanbod op de arbeidsmarkt. Centraal staat het oplossen van praktische knelpunten die voornamelijk op de korte of middellange termijn spelen. De Raad richt zich daarbij op verschillende niveaus. Op landelijk niveau zijn de voorstellen gericht aan de bewindslieden van Sociale Zaken en Werkgelegenheid, maar met zekere regelmaat ook aan andere departementen (zoals OCW) of op verzoek rechtstreeks aan de Tweede Kamer. In toenemende mate richt de RWI zich via handreikingen ook op de decentrale partijen met als doel om knelpunten in de uitvoering op te lossen. Te denken valt hierbij aan gemeenten (ambtelijk en politiek), UWV-werkbedrijf en re-integratiebedrijven. Daarnaast profileert de RWI zich ook als expertisecentrum.

De RWI kent drie deelnemende geledingen: werkgevers, werknemers en gemeenten. De Raad staat onder voorzitterschap van een onafhankelijke voorzitter. Aan de Raad staat een secretariaat ter beschikking dat ultimo 2010 bestond uit 24 fte (exclusief de voorzitter). Het secretariaat werd ook ingezet ter ondersteuning van de Stichting Blik op Werk. De dagelijkse leiding van het secretariaat is in handen van de algemeen secretaris.

Werkwijze Raad

In principe wordt een gemiddelde vergaderfrequentie van een keer per zes weken gehanteerd. Met dien verstande dat extra vergaderingen kunnen worden belegd, als de agenda dit vereist. Naast de Raadsvergaderingen hebben er commissievergaderingen plaatsgevonden, waarin de verschillende onderwerpen worden voorbereid. De afspraken over de werkwijze bij Raadsvergaderingen zijn vastgelegd in een vergaderreglement. De verdeling van taken en bevoegdheden tussen Raad, voorzitter en algemeen secretaris van de Raad is geregeld in het directiestatuut.

Om de praktische vertaalslag van de RWI-producten te garanderen vindt zowel op secretariaats- als op Raadsniveau veelvuldig afstemming plaats met vertegenwoordigers van de praktijk. Dit gebeurt door werkbezoeken, panels, expertmeetings, klankbordgroepen en workshops.

Besproken onderwerpen

Tijdens de vergaderingen van de Raad is veel aandacht besteed aan de beleidsmatige voorstellen die in het kader van de wettelijke taken worden gedaan, evenals aan onderzoeksrapporten en analyses en aan de op te stellen handreikingen. In dit jaarverslag wordt uitgebreid ingegaan op deze producten.



KPMG Audit
Document waarop ons rapport d.d.

15 MAART 2011

(mede) betrekking heeft.
Paraaf voor identificatiedoeleinden
KPMG Accountants N.V.

2. Kerntaken RWI

De Raad voor Werk en Inkomen kent twee kerntaken:

1. Expertisefunctie/het doen van voorstellen

Op het terrein van werk en inkomen doet de RWI (gevraagd en ongevraagd) voorstellen aan verschillende centrale en decentrale partijen. Bij het opstellen van diverse voorstellen wordt gebruik gemaakt van de door de RWI uitgezette onderzoeken, door de RWI opgestelde analyses en verschillende vormen van overleg met relevante partijen in het werkveld. In deze overleg rondes vindt feedback op richtinggevende concepten van de RWI plaats; en informeert de RWI over hoe deze feedback wordt verdisconteerd. De hiermee opgebouwde expertise vormt de inhoudelijke basis van de uiteindelijke RWI-voorstellen. Het draagvlak wordt gevormd door de drie geledingen van de Raad: werkgevers, werknemers en gemeenten.

De analyses en onderzoeksrapporten die in opdracht van de Raad of door zijn secretariaat worden opgesteld, vormen niet alleen het fundament onder de voorstellen en handreikingen. Ook als zelfstandig product belichamen ze de functie van de Raad als expertisecentrum op het gebied van de arbeids- en re-integratiemarkt. Onderzoeksinstituten, onderwijsinstellingen, politiek en media doen een toenemend beroep op de kennis en expertise van de RWI en zijn secretariaat.

In bijlage 1 is een overzicht opgenomen van onderzoeken en de benutting daarvan.

2. Bevorderen van kwaliteit en transparantie op de re-integratiemarkt

De Raad bevordert de kwaliteit op en transparantie van de re-integratiemarkt. Dit gebeurt via het verrichten van onderzoek, het uitvoeren van uitgebreide en toegespitste analyses en het doen van voorstellen. Tweejaarlijks publiceert de Raad een uitgebreide, overkoepelende analyse van de re-integratiemarkt; in november 2008 is de laatste verschenen. De volgende zal in het voorjaar van 2011 verschijnen. Sinds 2009 publiceert de Raad jaarlijks in oktober/november in compacte vorm het "factsheet re-integratie". Ten slotte verschijnen er door het jaar heen adviezen en handreikingen die op deelaspecten van de re-integratiemarkt zijn toegespitst, zoals het advies over zelfsturing bij re-integratie van november 2010.

Gedurende een deel van 2010 heeft de RWI nog het voorzitterschap van de Stichting Blik op Werk op zich genomen, en heeft het RWI-secretariaat het secretariaat van Blik op Werk gevoerd. De taken van de stichting liggen eveneens op het vlak van kwaliteit en transparantie op de re-integratiemarkt. Op 1 januari 2010 is Blik op Werk verhuisd naar een andere locatie. Per 1 juni 2010 zijn de medewerkers in dienst genomen door de stichting Blik op Werk en staat Blik op Werk daarmee los van de RWI. Zie verder paragraaf 3.3.

KPMG Audit
Document waarop ons rapport d.d.

15 MAART 2011

(mede) betrekking heeft.
Paraf voor identificatiedoeleinden:
KPMG Accountants N.V.

3. Verrichte werkzaamheden

Onderstaand wordt verslag gedaan van de verrichte werkzaamheden in 2010.

3.1 Overleg en voorstellen

Arbeidsparticipatie en Zorgtaken

Op 26 maart 2010 heeft de Raad het advies 'Werken met zorg' uitgebracht. Het advies is mede gebaseerd op de uitkomsten van het onderzoek 'Arbeid en zorg op de werkvloer' dat de RWI in november 2009 heeft gepubliceerd. In het advies gaat de RWI in op de manieren om arbeid en zorg beter te kunnen combineren. Onder het motto 'er is meer mogelijk op het terrein van arbeid en zorg' adviseert de RWI onder andere om de mogelijkheden en vormen van flexibiliteit die binnen organisaties inpasbaar zijn zoveel mogelijk toe te passen en de bekendheid ervan te vergroten. Ook adviseert de RWI betrokken partijen om gemaakte afspraken over arbeidsduur en arbeidspatroon periodiek te evalueren; daarbij kan dan tevens bekeken worden of de arbeidsduur kan worden uitgebreid. Ten slotte verdient naar het oordeel van de RWI de positie van werkende mantelzorgers structureel meer aandacht. Het advies gaat zowel in op de zorgtaken voor kinderen als op het uitvoeren van mantelzorgtaken.

Vraaggerichte Samenwerking op regionaal niveau

Het RWI-advies 'Match! Publiek-private en regionale samenwerking bij vacaturevervulling' van april 2009 bevat de aankondiging van een voorbeeld van een regionale stimuleringsregeling voor vraaggerichte scholingsprojecten. Een dergelijke regeling kan partijen in de regio helpen bij het combineren van publieke re-integratiemiddelen met financiële middelen van de vraagzijde van de arbeidsmarkt (sectoren, branches, ondernemingen). Daarmee zou het mogelijk moeten zijn de realisatie van vraaggerichte arbeidsmarktprojecten te bevorderen.

Om de totstandkoming van vraaggerichte samenwerking op regionaal niveau te ondersteunen en een extra impuls te geven, heeft de RWI twee producten ontwikkeld: een voorbeeld Stimuleringsregeling Regionale Vraaggerichte Re-integratie (SRVR) en een voorbeeld Overeenkomst Regionale Vraaggerichte Samenwerking (ORVS). De voorbeeld SRVR is in januari 2010 gepubliceerd, de voorbeeld ORVS in juni 2010.

Vraaggerichte samenwerkingsprojecten gaan uit van beschikbare of in de nabije toekomst te verwachten vacatures. De gezamenlijke activiteiten van de betrokken partijen zijn dan gericht op een snelle directe vervulling van deze vacatures en op het via re-integratie (zoals bijvoorbeeld scholing) inpasbaar maken en vervolgens plaatsen van werklozen of met werkloosheid bedreigde werknemers op die vacatures.

Met deze regeling kunnen gemeenten - in aanvulling op bestaand instrumentarium - branches, sectoren en werkgevers stimuleren om vraaggerichte projecten op te zetten op het terrein van re-integratie en van werk naar werk-activiteiten. De voorbeeldregeling is zodanig vorm gegeven dat gemeenten die kunnen toesnijden op de mogelijkheden en perspectieven van de 'eigen' regionale arbeidsmarkt. De door de RWI ontwikkelde voorbeelden laten dan ook ruimte voor het bieden van regionaal en sectoraal maatwerk.

KPMG
Document waarop ons rapport d.d.

15 MAART 2011

(mede) betrekking heeft.
Paraaf voor identificatiedoeleinden:
KPMG Accountants N.V.

Desgevraagd zal de RWI de betrokken partijen behulpzaam zijn bij de invulling en toepassing van de mogelijkheden die de voorbeeldovereenkomst en de voorbeeldregeling bieden.

Gezamenlijke Aanpak Arbeidsmarkt: monitor samenwerking sectoren en gemeenten

De samenwerking van gemeenten en sectoren op regionaal niveau heeft eind mei 2009 een impuls gekregen door een akkoord van de Stichting van de Arbeid en de Vereniging van Nederlandse Gemeenten, getiteld "Gezamenlijke Aanpak Arbeidsmarkt". Het akkoord is gericht op de gezamenlijke aanpak van de arbeidsmarkteffecten van de economische crisis door gemeenten en sectoren. In het akkoord zijn ook afspraken gemaakt over samenwerking van gemeenten en sectoren op concrete deelterreinen.

In het akkoord is afgesproken dat de RWI nadrukkelijk betrokken zou worden bij de implementatie en monitoring van de plannen uit het akkoord. De RWI heeft dan ook in kaart laten brengen hoe de samenwerking van gemeenten en sociale partners op regionaal niveau groeit. De samenwerking op drie concrete deelterreinen is door de RWI bekeken: de bestrijding van jeugdwerkloosheid, de preventie van werkloosheid en de arbeidsinpassing van werklozen. De onderzoeksresultaten zijn te vinden in het rapport "Onderweg naar Morgen. Arbeidsmarktbeleid van gemeenten en sociale partners samen", dat op 3 juni 2010 is gepubliceerd.

De conclusie van dit rapport is dat een gezamenlijke aanpak arbeidsmarktbeleid van gemeenten en sociale partners zich per begin 2010 nog in de beginfase bevindt, maar dat bouwstenen aanwezig zijn. De intenties zoals verwoord in de Gezamenlijke Aanpak zijn wel degelijk aanwezig in belangrijke sectoren en in de regio's.

Het rapport bevat ook aanbevelingen. Daarmee kan de samenwerking op regionaal niveau van gemeenten en sectoren en van andere partijen, zoals UWV en onderwijsinstellingen, verbeterd worden. De eerder genoemde voorbeeldregeling en voorbeeldovereenkomst voor regionale vraaggerichte samenwerking kunnen eveneens een impuls geven aan de succesvolle samenwerking van arbeidspartijen op regionaal niveau.

In 2011 zal de RWI een speciale bijeenkomst beleggen om te spreken over de stand van zaken met betrekking tot regionale samenwerking ten behoeve van het beter functioneren van de (regionale) arbeidsmarkt, en in het bijzonder over de vraag welke rol de RWI daarbij kan spelen.

Gezamenlijke Aanpak Arbeidsmarkt: monitor gemeentelijke ondersteuning van zzp'ers

Zzp'ers in financiële moeilijkheden kunnen voor hulp bij gemeenten terecht. In het hierboven genoemde akkoord tussen de Stichting van de Arbeid en de VNG (onder de noemer Gezamenlijke Aanpak Arbeidsmarkt) zijn eveneens afspraken gemaakt over de ondersteuning van zzp'ers die in de problemen zijn geraakt door de crisis. De RWI heeft laten onderzoeken of het aantal zzp'ers dat voor hulp aanklopt door de crisis is gestegen en welke maatregelen gemeenten treffen om hen te helpen.

Door de economische crisis is in 2009 de sterke groei van het aantal zzp'ers tot stilstand gekomen. De meerderheid van de zzp'ers had tot medio 2009 de recessie goed doorstaan, maar ruim één op de tien zzp'ers had moeite het hoofd boven water te houden.

KPMG

KPMG Audit
Document waarop ons rapport d.d.

15 MAART 2011

(mede) betrekking heeft.
Paraaf voor identificatiedoeleinden:
KPMG Accountants N.V.

In het kader van het Besluit bijstandverlening zelfstandigen (Bbz) kunnen gemeenten startende en gevestigde zzp'ers, maar ook andere zelfstandigen, financiële steun geven. Uit het rapport 'Ondersteuning van zzp'ers door gemeenten. Situatie begin 2010', gepubliceerd op 22 juli 2010, blijkt dat het aantal zzp'ers dat bij de gemeenten aanklopt voor ondersteuning fors is gestegen. Het landelijke beeld laat zien dat het Bbz-gebruik in 2009 met een derde is gestegen ten opzichte van 2007. Deze stijging zet ook in de eerste maanden van 2010 door. De meeste ondernemers die een beroep doen op het Bbz zijn zzp'ers. De stijging vanaf 2009 schrijven gemeenten voornamelijk toe aan de crisis. Daarnaast draagt een grotere bekendheid van de regeling ook bij aan de groei.

Bijna alle gemeenten geven aan dat zzp'ers laat of zelfs te laat aankloppen voor hulp. Zij wachten bijvoorbeeld tot de schulden zo hoog zijn dat het bedrijf niet meer kan worden voortgezet. Verder ervaren gemeenten een aantal problemen rond de toegankelijkheid van het Bbz. Zo geven ze aan dat de vermogenstoets ertoe kan leiden dat de ondernemer eerst het opgebouwde pensioen moet aanspreken, voordat de gemeente hulp kan geven. En ook zzp'ers die in deeltijd werken, komen niet altijd in aanmerking voor ondersteuning. Dat komt door het uren criterium, dat bepaalt dat een zelfstandig ondernemer minstens 1225 uur per jaar aan zijn onderneming moet besteden om in aanmerking te komen voor het Bbz. Tot slot benoemen gemeenten als knelpunt dat het Bbz geen financiële middelen biedt voor de begeleiding van gevestigde ondernemers, waardoor zij deze activiteiten op een andere manier moeten bekostigen.

Veel gemeenten hebben hun hulp aan zelfstandigen uitgebreid, bijvoorbeeld door meer gebruik te maken van de toepassingsruimte die de wet- en regelgeving hen biedt. Daarnaast hebben gemeenten extra activiteiten ontplooid, zoals schuldhulpverlening en het inzetten van coaching en advies.

Werkwijzer Tijd voor Scholing

De RWI heeft in 2009 door middel van een onderzoek in kaart laten brengen hoe bedrijven, die getroffen worden door de kredietcrisis, omgaan met scholing van hun werknemers. Uit het rapport komt naar voren dat werktijdverkorting en deeltijd-WW een impuls vormen voor scholing op de werkvloer, maar dat bedrijven daarbij ook tegen een aantal knelpunten aanlopen. Het onderzoek was voor de RWI mede aanleiding om een werkwijzer uit te brengen met praktische tips en suggesties die bedrijven kunnen helpen om zelf een aantal stappen te zetten met scholing voor werknemers. De werkwijzer richt zich op alle bedrijven die iets met scholing willen en verscheen in januari 2010 op de RWI-site (www.rwi.nl/tijdvoorscholing). Gekozen is voor een web-based document (er wordt geen schriftelijke versie uitgebracht). Dit biedt de mogelijkheid om de informatie actueel te houden, en waar nodig uit te breiden.

In september is de website uitgebreid met de brochure 'Leren als je werkt'. Deze is gericht op werknemers en bevat praktische tips voor werknemers om aan de slag te gaan met hun ontwikkeling en scholing. De brochure bevat een stappenplan met antwoorden op vragen als 'Is het goed als ik weer ga leren?', 'Wat ga ik leren, waar en hoe?' en 'Hoe regel ik de betaling?'. Ook deze brochure wordt up to date gehouden.

In 2010 is de website Tijd voor Scholing op verschillende sites en in verschillende nieuwsbrieven onder de aandacht gebracht (o.a. ministerie van OCW, projectdirectie Leren en Werken).

KPMG Audit

Document waarop ons rapport d.d.

13 maart 2011

(mede) betrekking heeft.

Paraaf voor identificatie doeleinden:

KPMG Accountants N.V.

Zelfsturing

Het aanspreken van de eigen verantwoordelijkheid van de cliënt kan leiden tot een betere match tussen cliënt en re-integratietrajecten en tot meer motivatie bij de werkzoekende. Re-integratie kan dan effectiever worden ingezet. Daarom is het van belang dat de mogelijkheden die er zijn om de cliënt een meer actieve en centrale plaats toe te kennen in het re-integratieproces, worden benut en waar nodig worden vergroot. Dit gegeven staat centraal binnen het thema 'Zelfsturing'.

Het eindrapport van een extern uitgevoerd onderzoek ('Het verhaal van de klant') is tijdens de Raadsvergadering van 17 december 2009 voor publicatie vrijgegeven en in januari 2010 gepubliceerd. In november 2010 heeft de Raad vervolgens het advies 'Sturen op zelfsturing' uitgebracht. In dit advies licht de Raad nader toe op welke wijze het zelfsturend vermogen van werkloze werkzoekenden kan worden aangesproken en benut. Volgens de Raad is het van groot belang dat al tijdens het re-integratietraject gewerkt wordt aan competenties die de zelfstandigheid van het individu benadrukken. Dat betekent volgens de Raad dat de werkzoekende wordt ondersteund bij het vorm en inhoud geven aan zijn re-integratietraject. Voor de werkzoekenden met recente werkervaring en een geringe afstand tot de arbeidsmarkt kan worden volstaan met het verstrekken van de nodige informatie. Bij werkzoekenden met een grote afstand tot de arbeidsmarkt gaat het erom dat zij weer willen en kunnen participeren. De ondersteuning die zij daarbij krijgen heeft het karakter van 'empowerment'.

De Raad betreft verder in het advies de voorwaarden die naar zijn mening gelden bij het vergroten van de invloed van de cliënt op zijn re-integratie. In dit verband bepleit de Raad een debat over de professionalisering van het vak 're-integratie' en de in dat vak werkzame beroepskrachten.

Naast dit advies heeft de Raad een handreiking laten opstellen die betrekking heeft op het versterken van het zelfsturend vermogen van werkzoekenden. In deze handreiking, 'Het heft in eigen handen' zijn een aantal gangbare en bruikbare theorieën uit de sociale psychologie beschreven en 'vertaald' naar de re-integratiepraktijk. De handreiking is geschreven voor de re-integratieprofessional van gemeenten, UWV en re-integratiebedrijven en kan worden gebruikt als naslagwerk of als discussiedocument. Naast de handreiking is nog (uitsluitend via de website van de RWI) een meer wetenschappelijke achtergrondstudie beschikbaar, waarin wordt geschetst welke mechanismen er werkzaam zijn, d.w.z. waarom de tips in de handreiking de juiste zijn.

Wajong en Cultuur

De staatssecretaris van Sociale Zaken en Werkgelegenheid heeft de RWI gevraagd om in 2010 in kaart te brengen welke factoren op de werkvloer eraan bijdragen dat Wajongers succesvol aan het werk gaan en kunnen blijven en wat nodig is om optimale omgevingsfactoren te creëren. De Raad heeft naar aanleiding van dit verzoek besloten een onderzoek uit te laten voeren en mede op basis van de onderzoeksbevindingen een handreiking op te stellen voor arbeidsorganisaties.

Het onderzoeksrapport met als titel 'Wajongers op de werkvloer' is in augustus 2010 gepubliceerd. Dit rapport biedt inzicht in factoren, die binnen concrete werksituaties een rol spelen bij de succesvolle inpassing van Wajongers. Bovendien is op basis van de ervaringen bij 31 werkgevers inzichtelijk gemaakt op welk moment in het proces welke activiteiten van belang zijn en door wie (werkgevers, afdelingen personeelszaken, leidinggevenden en directe collega's) deze kunnen worden opgepakt.

(mede) betrekking heeft.
Paraaf voor identificatiedoelenden:
KPMG Accountants N.V.

WajongWijzer

In samenwerking met CrossOver en UWV heeft de RWI de inzichten uit het onderzoeksrapport "Wajongers op de werkvloer" vertaald tot een praktische informatiesite voor arbeidsorganisaties. Deze website, www.wajongwijzer.nl, is op 13 december 2010 door staatssecretaris De Krom gelanceerd. De Wajong Wijzer biedt praktische informatie aan werkgevers over de mogelijkheden om een Wajonger binnen de organisatie in te zetten. Naast informatie uit het bovengenoemde onderzoek is ook geput uit andere bronnen (waaronder het RWI-onderzoeksrapport 'Ervaringen van werkgevers met Wajongers' uit 2009).

Tevens zijn er activiteiten opgestart om de website te verrijken met voorbeelden van maatregelen die binnen bedrijven zijn genomen om de inzet van Wajongers tot een succes te maken.

Arbeidsparticipatie ouderen

In maart 2010 heeft de Raad het Plan van Aanpak 'Arbeidsmarktposities van werkloze ouderen' vastgesteld. In het Plan van Aanpak staan twee vragen centraal. In de eerste plaats de vraag naar de samenstelling, kenmerken en mobiliteitsaspecten van de (sub)groep(en) ouderen tussen 55-65. In de tweede plaats op welke wijze de werkherlevingskansen van deze groep kunnen worden verbeterd. Het Plan van Aanpak voorziet in onderzoeksactiviteiten en een adviestraject.

Medio 2010 zijn twee onderzoeksactiviteiten in gang gezet. Aan CBS is een onderzoeksopdracht verleend die kwantitatief van aard is en betrekking heeft op hiervoor genoemde samenstelling, kenmerken en mobiliteitsaspecten van de (sub)groep(en) werkloze ouderen. Ten tweede is een kwalitatief getint onderzoek gestart, dat wordt uitgevoerd onder werkzoekenden, werkgevers en intermediairs. Daarbij wordt de geslaagde plaatsing c.q. bemiddeling van ouderen als vertrekpunt voor onderzoek genomen.

De twee onderzoeken lopen tot februari 2011. Het streven is om in het eerste halfjaar van 2011 een advies in de Raad te behandelen over het verbeteren van de werkherlevingskansen van ouderen.

Werkende armen

In het voorjaar van 2010 heeft de RWI besloten om de thematiek van werkende armen op zijn werkagenda te zetten. Tijdens de raadsvergadering van 18 maart 2010 is vervolgens een eerste plan van aanpak voor het thema 'werkende armen' vastgesteld. Tijdens een discussiebijeenkomst op 11 mei 2010 is een secretariaatsnotitie (geschreven op basis van de literatuur) besproken met de raadsgeledingen en met vijf externe deskundigen, die ieder ook een eigen paper over werkende armen ten behoeve van deze bijeenkomst hadden opgesteld.

Een analyse van die problematiek is besproken tijdens de raadsvergadering van 28 oktober 2010. Op verzoek van de Raad is deze analyse daarna uitgebreid met een visie van sectoren. In november en december 2010 heeft het secretariaat dan ook gesproken met vertegenwoordigers van de sectoren schoonmaak, horeca, zorg en de uitzendsector. Deze analyse is in de Raad van 20 januari 2011 vastgesteld en zal in het eerste kwartaal van 2011 worden gepubliceerd. Vervolgens zal de Raad bezien of het mogelijk en gewenst is om tot een advies rond dit onderwerp te komen.

KPMG Audit
Document waarop ons rapport d.d.
15 MAART 2011

(mede) betrekking heeft.
Paraaf voor identificatiedoelenden:
KPMG Accountants N.V.

Scholing lager opgeleiden

Hoewel het opleidingsniveau geleidelijk stijgt, is toch nog bijna een kwart van de beroepsbevolking laagopgeleid (geen diploma op minimaal mbo-2, havo- of vwo-niveau). Lager opgeleide werkenden nemen structureel minder deel aan scholing dan middelbaar- en hoger opgeleiden. Er wordt groot belang gehecht aan het vergroten van de scholingsdeelname onder deze groep, gezien de kwetsbare positie op de arbeidsmarkt en de behoefte aan blijvend inzetbare werknemers. Met een gerichte aanpak lijkt de scholingsdeelname onder lageropgeleiden ook zeker nog te verbeteren.

De RWI is daarom in 2010 twee onderzoeken gestart. Eén onderzoek brengt de werkzame elementen in kaart rond de scholing van lager opgeleiden: hoe zijn lager opgeleiden aan het scholen te krijgen, en welke randvoorwaarden zijn daarbij van belang (voor bedrijven en hun werknemers)? Een tweede onderzoek moet beter zicht geven op de situatie waarin (verschillende groepen) lager opgeleiden zich bevinden, hun mogelijke loonbaanperspectieven en van daaruit de aard van de noodzakelijke (of wenselijke) scholing. Idee is om daarmee de scholingsinspanningen gericht te kunnen inzetten. De onderzoeken worden naar verwachting in maart 2011 opgeleverd. De RWI wil op basis hiervan een advies opstellen gericht op beleidsmakers (landelijk, sectoraal, regionaal) die betrokken zijn bij de scholing van werkenden. Behandeling hiervan in de Raad is voorzien in de eerste helft van 2011.

Regionale arbeidsmarktinformatie Stedendriehoek

De RWI heeft partijen in de regio Stedendriehoek (Apeldoorn - Deventer - Zutphen) ondersteund bij een experiment. Doel van dit experiment is om op basis van beschikbare statistische gegevens en met behulp van gesprekken met bedrijven in de metaalktro de arbeidsmarktkansen en -problemen te benoemen en gezamenlijk aan te pakken. Betrokken partijen zijn: gemeenten, provincies, Kamer van koophandel, UWV WERKbedrijf, kenniscentra en de brancheorganisaties in de metaalktro. De volgende vragen stonden centraal:

1. Op welke wijze kan de personeelsvoorziening in de maakindustrie in het gebied voor de toekomst veilig gesteld worden?
2. Welke rol speelt arbeidsmarktinformatie bij het formuleren en analyseren van lokaal-sectorale arbeidsmarktproblemen en hoe wordt die informatie in de praktijk gebruikt?

De resultaten zijn geanalyseerd en de hoofdconclusies zijn:

- er is weinig innovatieve maakindustrie in de regio;
- de bedrijven hebben goed zicht op hun eigen personeelsvoorziening;
- de aansluiting van onderwijs op arbeidsmarkt is niet ideaal;
- de oorzaak voor de lage instroom wordt vooral gezien in het slechte imago van de metaalktro onder jongeren;
- bedrijven zoeken elkaar vaker op als het gaat om personeelsvoorziening.

Op microniveau - bij de individuele bedrijven - zijn de alertheid over arbeidsmarkt (de toekomstige personeelsvraag) en het besef van het belang van de contacten met het onderwijs groot. Op mesoniveau - in de regionale organisatie van de bedrijfstak - is er nog een slag te slaan. De industrie zal gezamenlijk de slag moeten gaan maken naar een innovatieve maakindustrie. Om dat proces te begeleiden en te blijven zorgen voor een goed aansluitend onderwijs en een passende personeelsvoorziening is een goede regionale organisatie nodig. Op dit moment lijkt de sector nog te weinig samenhang te vertonen om deze vraagstukken op te kunnen pakken.

Het project is afgerond in september 2010. Op basis van deze analyse zal een vervolgpriject worden opgestart, waarvoor de betrokken partijen subsidie zullen aanvragen bij de provincie Gelderland. De RWI zal de uitkomsten van dit project inbrengen in het project arbeidsmarktinformatiebronnen.

Arbeidsmarktinformatiebronnen

De vraag naar de beschikbare arbeidsmarktinformatie in Nederland staat al enkele jaren op verschillende manieren op de agenda van de RWI. Er zijn twee mogelijke rollen van de RWI op dit terrein: enerzijds kan de RWI een bijdrage leveren aan het innoveren, verbeteren en afstemmen van beleidsrelevante arbeidsmarktinformatie; anderzijds kan de RWI partijen in het veld faciliteren om die arbeidsmarktinformatie te 'lezen' en te gebruiken.

In de Raad van september is het Plan van Aanpak van het project Arbeidsmarktinformatiebronnen besproken. Dit voorziet in twee eindproducten:

1. een *advies* ten aanzien van de verbetering van de bruikbaarheid in de praktijk van de beschikbare arbeidsmarktinformatie in Nederland in het algemeen en van de regionale Basissets Arbeidsmarktinformatie van UWV WERKbedrijf in het bijzonder;
2. een *praktijkwijzer* gericht op de verzameling, toepassing en aanpassing van arbeidsmarktinformatie voor gebruikers in de (beleids)praktijk.

Het onderzoeksrapport zal door een tweetal onderzoeksbureaus worden opgesteld, respectievelijk verantwoordelijk voor de inventarisatie van bronnen en voor het gebruikersonderzoek. Door middel van dit onderzoek wil de RWI meer zicht krijgen op de inhoud, kwaliteit en bruikbaarheid van arbeidsmarktinformatiebronnen. De RWI probeert helder te krijgen of de arbeidsmarktinformatiebronnen – waaronder de overzichten die het UWV WERKbedrijf voor de 30 arbeidsmarktregio's maakt – voldoen aan de behoeften van gebruikers. Hierbij gaat het om regionale, sectorale en lokale arbeidsmarktspelers (branches, sectoren, gemeenten, Kamers van Koophandel e.a.). Door informatiebehoefte en beschikbare informatie te vergelijken, wordt onderzocht waar er nog lacunes zijn. Het onderzoeksmatige deel van het project zal in de zomer van 2011 worden afgerond.

Arbeidsbemiddeling

Het project arbeidsbemiddeling komt voort uit het Jaarplan 2010, waarin de Raad stelt dat het de vorming van Werkpleinen wil ondersteunen en volgen, met name de externe werking richting de klant (werkzoekenden en werkgevers). Conform het plan van aanpak wil de RWI bezien, hoe de arbeidsbemiddeling in Nederland zodanig ingericht kan worden dat, gelet op toekomstige verhoudingen van vraag en aanbod op de arbeidsmarkt, een optimale match tussen vacatures en werkzoekenden tot stand kan worden gebracht.

Een feitelijke beschrijving van het aanbod van publieke en private dienstverlening maakt onderdeel uit van het voorbereidende onderzoek. Het onderzoek richt zich primair op het perspectief van de twee vragers naar dienstverlening: werkgevers en werkzoekenden.

In het kader van het project staan de volgende drie hoofdvragen centraal:

1. Welke private en publieke bemiddelingsactiviteiten worden op dit moment door welke partijen langs welke kanalen en met de inzet van welke instrumenten aangeboden?
2. Wat zijn de ervaringen van de klant werkgever en de klant werkzoekende met deze dienstverlening?
3. Aan welke private en publieke dienstverlening bestaat bij de klant werkgever en de klant werkzoekende behoefte?

15 MAART 2011
(mede) betrekking heeft.
Paraaf voor identificatiedoeleinden:
KPMG Accountants N.V.

Aan de zijde van de werkgevers richt het project zich in elk geval specifiek op het MKB en sectoren met specifieke afspraken over bemiddeling. Aan de kant van werkzoekenden zijn meer specifiek drie doelgroepen benoemd: werkzoekenden met een grote afstand tot de arbeidsmarkt, met werkloosheid bedreigden en ouderen (50+ en 55+).

Overzichtsstudie gemeentelijke re-integratieonderzoeken

In de eerste helft van 2010 is een inventarisatie gestart van de vele onderzoeken die door gemeenten zijn uitgevoerd naar het re-integratiebeleid van de eigen gemeente. Een deel van de onderzoeken is uitgevoerd door de gemeentelijk rekenkamer of rekenkamercommissie. De RWI wil met de overzichtsstudie in kaart brengen welke goede praktijken er worden gesignaleerd in deze individuele onderzoeken; en welke mogelijkheden voor verbetering van de re-integratiepraktijk worden genoemd cq. zijn af te leiden. Hiermee wordt beschreven welke lessen hier uit te trekken zijn, met name voor andere gemeenten, maar zo mogelijk ook voor UWV en re-integratiebedrijven.

Het onderzoek 'Gemeentelijk re-integratiebeleid vergeleken' is behandeld in de Raad van 16 december 2010 en zal begin 2011 worden gepubliceerd. Het onderzoek bevat een voorwoord met meer beleidsmatige aanbevelingen om de effectiviteit van re-integratie te vergroten. De conclusie luidt dan ook dat gemeenten veel van elkaars ervaringen kunnen leren. In het slothoofdstuk van het onderzoek wordt een indeling van de re-integratiepopulatie op basis van de potentiële 'arbeidsmarktwaarde' van de werkzoekende voorgesteld. Een dergelijke indeling kan helpen bij het bepalen van de inzet van het type re-integratiedienstverlening dat voor individuele werkzoekenden werkzaam is.

Van Werk Naar Werk in het MKB

De primaire verantwoordelijkheid voor zowel preventieve als curatieve Van-Werk-Naar-Werk-activiteiten (VWNW-activiteiten) ligt bij werkgevers en werknemers in bedrijven en instellingen. Werkgevers- en werknemersorganisaties op landelijk, sectoraal en regionaal niveau kunnen daarbij een ondersteunende of faciliterende rol vervullen.

Geconstateerd kan worden dat grote bedrijven en instellingen (met meer dan ongeveer 100 werknemers) in het overgrote deel van de gevallen in hun sociale plannen (curatief) een plaats geven aan VWNW-activiteiten voor met werkloosheid bedreigde werknemers. Ook preventieve VWNW-activiteiten staan bij hen op de agenda. Tegelijkertijd is in het MKB nog maar in bescheiden mate sprake is van VWNW-activiteiten.

Daarom is de RWI gestart met een project rond het thema 'Van Werk Naar Werk in het MKB', dat beoogt een impuls aan preventieve en curatieve VWNW-activiteiten in kleine en middelgrote bedrijven en instellingen te geven. De vormgeving van het project houdt ermee rekening dat het MKB een diverse samenstelling heeft, met verschillen tussen branches en sectoren en verschillen in grootteklassen.

Conform het plan van aanpak bestaat de eerste fase van het project uit een behoefte-inventarisatie bij branches en sectoren. Na afronding van deze eerste fase in het eerste kwartaal van 2011, volgt een voorstel voor één of meer typen eindproduct(en). Het project is niet primair beleidsgeoriënteerd, maar legt het zwaartepunt bij de ontwikkeling van producten die in bedrijven en instellingen en bij branches en sectoren toegepast kunnen worden.

KPMG
KPMG Afdeling
Document waaraan wordt d.d.
15 MAART 2011
(mede) betrekking heeft.
Paraaf voor identificatiedoel.
KPMG Accountants N.V.

3.2 Expertise

Arbeidsmarktanalyse 2010

Op 6 juli 2010 is de jaarlijkse Arbeidsmarktanalyse aan de minister van SZW aangeboden. Deze is vastgesteld in de Raadsvergadering van 24 juni.

In de 'Arbeidsmarktanalyse 2010' beschrijft de RWI dat een goed arbeidsmarktbeleid onmisbaar is om de economische groei te bevorderen. Hierbij gaat het niet alleen om investeren in de (potentiële) werknemers, bijvoorbeeld door scholing, maar ook om investeren in behoud en uitbreiding van arbeidsplaatsen. Verder zijn er volgens de RWI maatregelen nodig om de aansluiting tussen vraag en aanbod te verbeteren.

Het economisch herstel is nog broos, maar zal met enige vertraging leiden tot herstel van de werkgelegenheid. Ook zal op termijn de vergrijzing ervoor zorgen dat er meer vervangingsvacatures zijn. Toch betekent dit niet automatisch dat er dan ook voor iedereen geschikt werk is. In de Arbeidsmarktanalyse 2010 wordt de huidige situatie op de arbeidsmarkt beschreven en worden de verwachtingen voor de komende periode bekeken. Het afgelopen jaar zijn vooral in de marktsector veel banen verloren gegaan, die de komende jaren waarschijnlijk niet terug zullen komen. Tegelijkertijd zal er waarschijnlijk ook op de collectieve sector flink bezuinigd worden, met mogelijk gevolgen voor de werkgelegenheid. Daar staat tegenover dat er in het afgelopen jaar veel mensen met pensioen zijn gegaan (de 'babyboomers'). Ook in de komende twee jaar zal dit het geval zijn.

Hoewel er in bepaalde sectoren wel tekorten kunnen ontstaan aan mensen met specifieke kennis en vaardigheden zal er de komende twee jaar over het algemeen een overschot aan werknemers blijven. Met name voor werknemers aan de onderkant van de arbeidsmarkt blijft het moeilijk om werk te vinden. Datzelfde geldt voor hoger opgeleiden met specifieke kennis.

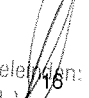
Om er toch voor te zorgen dat zoveel mogelijk mensen een geschikte baan vinden, moet er volgens de RWI dan ook nu worden geïnvesteerd. Allereerst in de (potentiële) werknemers, bijvoorbeeld door scholing. Ten tweede in de omvang en productiviteit van de werkgelegenheid. Ten slotte moet de aansluiting tussen de opleiding van werknemers en de eisen die de arbeidsmarkt aan hen stelt, verbeteren. Kortom, een kwalitatieve en kwantitatieve aanpak die een impuls geeft aan de versterking van onze economie. Het creëren van samenhang tussen arbeidsmarktbeleid en macro-economisch beleid is daarvoor van groot belang.

De beleidsagenda aan het slot van de Arbeidsmarktanalyse 2010 biedt daartoe een aantal praktische aanknopingspunten. Hierin staat centraal dat goed arbeidsmarktbeleid een onmisbare voorwaarde is voor een krachtig economisch herstel.

Onderzoek naar de relatie tussen gezondheidsbeleving en werkhervatting van 35-minners

Op 1 januari 2006 is de WAO vervangen door de WIA (Wet Werk en Inkomen naar Arbeidsvermogen). Als werknemers bij de WIA keuring minder dan 35% arbeidsongeschikt worden beoordeeld, bestaat geen recht op een arbeidsongeschiktheidsuitkering. Van de groep 35-minners wordt verondersteld dat het mensen zijn met lichte arbeidsbeperkingen.

(mede) betrekking heeft.
Paraf voor identificatiedoeleinden:
KPMG Accountants N.V.



De Raad voor Werk en Inkomen heeft op verzoek van de Stichting van de Arbeid een onderzoek uitgevoerd naar de relatie tussen gezondheidsbeleving en werkhervatting onder de zogenoemde 35-minners. Het onderzoek is inmiddels afgerond en is op 15 april 2010 besproken in de Raad. Vervolgens is het aangeboden aan de Stichting van de Arbeid.

Voor het onderzoek is een enquête uitgevoerd onder 1.803 personen uit de doelgroep 35-minners. De vraagstelling luidde: Wat is de invloed van de vastgestelde belastbaarheid en de ervaren belastbaarheid voor werk op werkhervatting na afwijzing van de WIA-claim? Voor alle 35-minners geldt dat bij de claimbeoordeling is vastgesteld dat zij mogelijkheden hebben om minimaal 65 procent van hun laatst verdiende loon te verdienen. Van de 35-minners in dit onderzoek is 65 procent er in geslaagd aan het werk te blijven of nieuw werk te vinden. Een groot deel van hen heeft al gewerkt tijdens de ziekteperiode. Ruim een derde werkt (nog) niet.

Uit het onderzoek komt naar voren dat een deel van de 35-minners een zwakke uitgangspositie heeft. Zij hebben een lage opleiding en een laag inkomen ten tijde van de ziekmelding. Door de schattingssystematiek van de WIA (waarbij de resterende verdien capaciteit wordt bepaald met behulp van functies die voorkomen op de Nederlandse arbeidsmarkt) worden zij minder dan 35 procent arbeidsongeschikt bevonden, ook al hebben zij relatief veel beperkingen. De 35-minners met deze zwakke uitgangspositie hebben minder vaak het werk hervat.

Er zijn werkende 35-minners met veel beperkingen, en niet-werkende 35-minners met weinig beperkingen. Uit het onderzoek blijkt dat de invloed van ervaren gezondheid belangrijker is voor de kans op werkhervatting dan de vastgestelde belastbaarheid. Een slechte ervaren gezondheid alleen blijkt echter ook geen belemmering voor werkhervatting. Twaalf procent van de werkende 35-minners heeft een slechte tot zeer slechte ervaren gezondheid. Dit onderzoek laat zien dat een laag inkomen ten tijde van de ziekmelding en een lage opleiding in combinatie met een slechte ervaren gezondheid een negatieve invloed op de kans op werkhervatting hebben. De 35-minners met een laag inkomen, een lage opleiding en een slechte ervaren gezondheid zijn daarmee te typeren als kwetsbare groep 35-minners, die intensieve ondersteuning nodig heeft om weer aan het werk te komen.

Factsheet Re-integratie 2010

Jaarlijks brengt de Raad een Factsheet Re-integratie uit. Het Factsheet Re-integratie 2010 is besproken in de Raad van 28 oktober 2010 en gepubliceerd op 22 november. Het Factsheet geeft een actualisatie van het vorige Factsheet volgens ongeveer dezelfde opbouw: het begint met een overzicht van publieke uitgaven aan re-integratieondersteuning, vervolgens het bereik ervan – welke doelgroepen worden met de inzet van publieke re-integratiemiddelen bediend? – en tot slot de effecten.

In dit Factsheet zijn duidelijk de gevolgen van de economische crisis te zien. De uitgaven zijn gestegen, de aantallen mensen in de uitkeringsregelingen eveneens, en het aantal plaatsingen na het doorlopen van een re-integratietraject is beperkt teruggevallen. Naar de toekomst toe laat dit Factsheet vooral zien dat er keuzes gemaakt moeten worden. De ontwikkeling van de budgetten zet de komende jaren in toenemende mate een rem op de verdere uitgavenontwikkeling. Dit terwijl de ontwikkeling in het uitkeringsvolume geen overeenkomstig dalende lijn vertoont. Het bereik van re-integratieondersteuning zal derhalve naar verwachting geringer worden.

Nuggers (Niet-uitkeringsgerechtigden)/Wijken

In december 2010 heeft de Raad de analyse 'Kansen bekeken' gepubliceerd. Deze analyse bespreekt en becommentarieert de uitkomsten van het tegelijk gepubliceerde CBS-onderzoek 'Geen kans of geen keuze'. Dit onderzoek is uitgevoerd in opdracht van de Raad en een vijftal gemeenten (Amsterdam, Utrecht, Den Haag, Rotterdam en Dordrecht). Het kan worden gezien als een verdieping van de gegevens over het onbenut arbeidspotentieel, die in juni 2009 zijn gepresenteerd in de analyse 'Geen baan, geen school, geen uitkering'.

Uit de analyse 'Kansen bekeken' komt naar voren dat de samenstelling van het onbenut arbeidspotentieel onder de niet-uitkeringsgerechtigden (nuggers) in de steden afwijkt van het landelijke beeld. De nuggers in de steden en met name in de krachtwijken zijn relatief jonger en/of kansrijker. Daar waar het landelijk beeld vooral gevormd wordt door de oudere, autochtone huisvrouw, is de nigger in de steden en de daarin aanwezige krachtwijken vaker 'jonge moeder', 'jonge kanshebber' of 'recentelijk inactief'. Door het CBS is in samenwerking met de RWI een typologie ontworpen waarin een achttal typen nuggers van elkaar worden onderscheiden. In de analyse worden deze 'typen' nader uitgelicht en beschreven.

Re-integratiemarktanalyse 2011

In 2011 brengt de RWI een Re-integratiemarktanalyse uit. In deze analyse worden de ontwikkelingen op de Re-integratiemarkt geschetst. Daarbij wordt zoveel mogelijk een vergelijking gemaakt met de stand van zaken ten tijde van de vorige Re-integratiemarktanalyse (eind 2008). Naast het schetsen van de ontwikkelingen worden beleidsaanbevelingen gedaan en suggesties voor verbetering uitgewerkt. De Re-integratiemarktanalyse bestaat uit twee delen. In een eerste deel worden de ontwikkelingen op hoofdlijnen gepresenteerd. In het volgende thematische deel wordt op een aantal onderwerpen verder ingezoomd. Een aantal gegevens zijn eerder in het Factsheet 2010 gepresenteerd. In het Factsheet worden vragen over uitgaven, doelen, bereik en effecten van re-integratie beantwoord. Feiten die reeds uitvoerig in het Factsheet zijn opgenomen, worden alleen indien nodig gepresenteerd.

Drie belangrijke bouwstenen voor deze analyse zijn:

1. een onderzoek onder ongeveer 900 aanbieders op de markt (besproken in de Raad van 9 september 2010);
2. een onderzoek onder gemeenten (respons van 57,2%) (eveneens besproken in de Raad van 9 september 2010);
3. een enquête onder 2.500 werkgevers (uitgevoerd in de 2e helft van 2010, geagendeerd voor de Raad van 20 januari 2011).

De resultaten van de 2 eerstgenoemde onderzoeken zijn verwerkt in interactieve webapplicaties die zijn opgenomen op de website van de RWI. In de webapplicaties is onder andere informatie te vinden over de actuele ontwikkelingen op de re-integratiemarkt, beleidskeuzes en inzet van re-integratie instrumenten door gemeenten, de knelpunten die aanbieders en gemeenten signaleren en de risico's die zij zien met betrekking tot de kwaliteit. Het voornemen is de re-integratiemarktanalyse in april of mei 2010 te publiceren.

Procesanalyse effectiviteit re-integratie

In de eerste helft van 2010 is de dataverzameling gestart voor het onderzoek naar het re-integratieproces. In dit onderzoek zal worden getracht meer inzicht te krijgen in de rol die het uitvoeringsproces speelt (en kan spelen) om re-integratiedoelen te bereiken: Wat gebeurt er nu feitelijk, en hoe ervaren de betrokkenen dat? Uiteindelijk moet dit handvatten opleveren voor een antwoord op de vraag hoe de effectiviteit van re-integratie kan worden

(mede) betrekking heeft.
Paraaf voor identificatiedoelinden
KPMG Accountants N.V.

verbeterd. Het onderzoek vindt plaats bij 3 gemeenten en 2 UWV vestigingen. Het onderzoek zal naar verwachting in de eerste helft van 2011 worden afgerond.

Cliëntstromen re-integratie

In het vierde kwartaal van 2009 is het onderzoek naar de cliëntstromen in de sociale zekerheid gestart. Doel van het onderzoek is om op basis van databronnen bij het CBS zicht te krijgen op cliëntstromen in de sociale zekerheid en de resultaten van re-integratiedienstverlening. Het gaat hierbij om overgangen van en naar werk, diverse uitkeringsvormen en inactiviteit. Het onderzoek levert tevens nadere informatie over de samenstelling van de uitkerings- en re-integratiepopulatie en van de groep die succesvol wordt gere-integreerd (onder andere sectorale informatie, informatie over de duur van arbeidsovereenkomsten, duurzaamheid van werkherleving, etc.). Een beter zicht op de cliëntstromen kan duidelijk maken waar de kansen liggen voor re-integratiedienstverlening en kan de omvang van bepaalde kwetsbare groepen in beeld brengen. Het onderzoek zal naar verwachting in de eerste helft van 2011 worden afgerond.

Sectorinformatie

Tijdens de raadsvergadering van 28 oktober 2010 is mondeling een verzoek van de Regiegroep Stichting van de Arbeid – Ministerie van SZW ingebracht om in RWI-verband meer aandacht te gaan besteden aan (vooral) sectorale arbeidsmarktinformatie en -prognoses. Daarbij werd gerefereerd aan een project dat eerder door de Stichting van de Arbeid is uitgewerkt op basis van een afspraak die gemaakt is tijdens de Participatietop van de Stichting van de Arbeid en het toenmalige kabinet en dat resulteerde in een rapport met sectorale arbeidsmarktinformatie.

Op basis van de gedachtewisseling in de Raad op 16 december 2010 wordt begin 2011 door het RWI-secretariaat een voorstel opgesteld. Dit zal worden afgestemd met het secretariaat van de Stichting van de Arbeid. Daarna zal deze activiteit door het RWI-secretariaat worden uitgevoerd. De mogelijke eindproducten worden daarmee pas later bekend.

Samenhang lokaal armoedebeleid en re-integratiebeleid

In 2008 is de Raad een onderzoekstraject gestart naar de samenhang tussen lokaal armoedebeleid en re-integratiebeleid. Het onderzoek heeft plaatsgehad onder 10 gemeenten en heeft informatie opgeleverd over de beleidsmatige keuzes en de uitvoering binnen deze gemeenten op het gebied van inkomensondersteuning en re-integratie. Het onderzoeksrapport is in een eerste ronde besproken in de Raad van 17 december 2009. Uiteindelijk is besloten om het onderzoeksrapport aan te houden en om mede op basis van het rapport een 'inspiratiegids' voor gemeenten samen te stellen. De bedoeling is dat daarin een aantal concrete voorbeelden worden beschreven van de wijze waarop gemeenten een verbinding leggen tussen gemeentelijk armoede- en re-integratiebeleid. Het opstellen van deze inspiratiegids staat gepland voor 2011.

Arbeidsmobiliteit

In het voorjaar van 2010 is de RWI het project arbeidsmobiliteit gestart. Op basis van het Sociaal Statisch Bestand levert het CBS mobiliteitsgegevens op (baan-baan mobiliteit) tussen 28 sectoren en levert het ook een beeld op van de mobiliteitsstromen van en naar werk (van niet-baan naar baan en omgekeerd). Deze mobiliteitsgegevens beslaan de jaren 1998-2008.

KPMG
KPMG Audit
Document waarop ons rapport d.d.
15 MAART 2011

(mede) betrekking heeft.
Paraaf voor identificatiedoeleinden:
KPMG Accountants N.V. 19

Op basis van de gegevens van het CBS zal de RWI rond de zomer van 2011 een arbeidsmarktspecial publiceren die de belangrijkste uitkomsten op publieksvriendelijke wijze beschrijft.

RWI-Najaarscongres 'Krachtig uit de crisis'

Op woensdagmiddag 10 november 2010 heeft het jaarlijkse Najaarscongres van de RWI plaatsgevonden in de Nieuwe Kerk in Den Haag. Tijdens het congres is dit jaar stilgestaan bij de effecten van de crisis op de Nederlandse arbeidsmarkt tot nu toe en is bekeken hoe de Nederlandse arbeidsmarkt sterker uit de crisis kan komen. Door een combinatie van inhoud, analyse en visie hebben wetenschappers, ondernemers, sociale partners en vertegenwoordigers van gemeenten hun visie gegeven op de effecten van de crisis op de arbeidsmarkt met als doel handvatten te bieden voor een duurzaam en evenwichtig herstel. Het motto was daarom: 'Krachtig uit de crisis'.

Tijdens het eerste deel van het congres (voor de pauze) werd teruggekeken naar oorzaken en effecten van de crisis. Sprekers waren RWI-voorzitter Pieter Jan Biesheuvel, Aart Jan de Geus (plv. secretaris-generaal van de OESO), Gerjoke Wilmink (directeur Nibud), Jules Theeuwes (arbeidsmarkt-econoom) en René Paas (voorzitter Divosa). Cultuurhistoricus Herman Pleij gaf tijdens het congres een analyse van het gedrag van de Nederlander in de crisis in cultuurhistorisch perspectief.

Tijdens het tweede deel van het congres (na de pauze) werd vooruitgekeken: hoe komen we zo krachtig mogelijk uit de crisis en wat is daarvoor nodig? Hans Kamps (kroonlid SER) heeft hierover zijn licht laten schijnen, vervolgens is door filmpjes en verhalen getoond wat in 3 ondernemingen de gevolgen van de crisis zijn geweest en wat er in die periode wel en niet heeft gewerkt. Tot slot trokken vertegenwoordigers van de drie geledingen van de RWI (Myra Koomen namens de gemeenten, Caroline Rietbergen namens de werknemers en Hans de Ruiters namens de werkgevers) gezamenlijk conclusies uit het congres.

Tijdens het congres zijn de uitkomsten van de Arbeidsmarktenquête 2010 gepresenteerd. Daaruit bleek onder andere dat driekwart van de arbeidsmarktprofessionals en bijna de helft van de Nederlandse bevolking verwachtte dat de inkomensverschillen de komende jaren groter zullen worden. Verder wezen zowel arbeidsmarktprofessionals als de Nederlandse bevolking in de enquête op het grote belang van scholing. De RWI heeft voor deze enquête een kleine 400 arbeidsmarktprofessionals ondervraagd. Dit zijn mensen die zich beroepsmatig met de arbeids- of re-integratiemarkt bezig houden, zoals ambtenaren, uitvoerders, wetenschappers en vertegenwoordigers van werkgevers- en werknemersorganisaties. Verder is door middel van een representatieve steekproef onder ruim 1800 Nederlandse huishoudens de mening van Nederlandse bevolking in kaart gebracht.

Vacaturespider

Door middel van een pilotproject is onderzocht of via het verzamelen van webvacatures een actueel beeld (naar sector, beroep en regio) kan worden verschaft van alle vacatures in Nederland. Als opdrachtgevers voor deze pilot fungeerden UWV WERKbedrijf (mede namens het Ministerie van SZW), ECABO, het Ministerie van BZK en de RWI. Van deze pilot is een rapport opgesteld, waarbij de eindconclusie is, dat deze weg goed begaanbaar is. De pilot is inmiddels afgerond.

Op basis van de uitkomsten van de pilot is tussen deelnemende partijen afgesproken om activiteiten om te komen tot betere vacature-informatie ook in 2011 voort te zetten.

(mede) betrekking heeft.
Paraaf voor identificatiedoeleinden:
KPMG Accountants N.V. 20

Document waarop ons rapport d.d.

15 MAART 2011

Enerzijds zal de verbeterde versie van de vacaturespider input vormen voor www.werk.nl (UWV als opdrachtgever), anderzijds kunnen andere partijen gebruik maken van de vacaturespider in de vorm van maatwerkleveringen.

Tour d'Activering

Samen met Stimulansz heeft de RWI in april 2010 de Tour d'Activering georganiseerd. In drie bijeenkomsten door het land (in Zwolle, Eindhoven en Capelle aan den IJssel) zijn presentaties verzorgd over de ontwikkelingen op de re-integratiemarkt en de arbeidsmarkt. Specifiek aandacht was er voor onderzoeken naar de effectiviteit van re-integratie en voor de gezamenlijke aanpak (vraaggerichte samenwerking in het arbeidsmarktbeleid). De re-integratieprofessionals op wie de Tour zich richt, bestonden uit deelnemers van gemeenten, UWV en re-integratiebedrijven.

3.3 Stichting Blik op Werk

De Raad voor Werk en Inkomen heeft tot 1 juni 2010 geparticipeerd in Stichting Blik op Werk (BOW) via het onafhankelijk voorzitterschap, het voeren van het secretariaat van de Stichting BOW en via een financiële bijdrage. Mede in het licht van de aanbevelingen van IWI en het ministerie van SZW, wordt sinds 2008 gewerkt volgens een service level agreement (SLA) en kostenverrekeningsovereenkomst, tussen het bestuur van de Stichting en het secretariaat van de RWI. De Stichting BOW is per 1 januari 2010 verhuisd naar een andere locatie en per 1 juni 2010 zijn de medewerkers in dienst getreden bij de stichting. De verzelfstandiging heeft hiermee steeds verder vorm en inhoud gekregen. Per 1-1-2011 zijn de rechtstreekse banden tussen de RWI en BOW verbroken, conform de afspraken die daarover zijn gemaakt met het ministerie van SZW.

3.4 Communicatie

3.4.1 Externe Communicatie

Productcommunicatie

De RWI bracht in 2010 verschillende producten uit:

- Arbeidsmarktanalyse 2010;
- Factsheet re-integratie 2010;
- Analyse 'Kansen bekeken';
- Advies 'Sturen op zelfsturing';
- Handreiking 'Het heft in eigen hand' (en bijbehorende achtergrondstudie);
- Advies 'Werken met zorg';
- Voorbeeld Stimuleringsregeling Regionale Vraaggerichte Re-integratie;
- Voorbeeld Overeenkomst Regionale Vraaggerichte Samenwerking;
- Werkwijzer 'Tijd voor scholing';
- Brochure 'Leren als je werkt';
- Webapplicatie resultaten Omnibusenquête onder gemeenten;
- Webapplicatie resultaten enquête onder aanbieders op de re-integratiemarkt;
- Onderzoek 'Wajongers op de werkvloer';
- Onderzoek 'Ondersteuning van zzp'ers door gemeenten';
- Onderzoek 'Het verhaal van de klant';
- Onderzoek 'Gezondheidsbeleving en werkhervatting 35-minners';
- Onderzoek 'Onderweg naar morgen. Arbeidsmarktbeleid van gemeenten en sociale partners samen'.

KPMG

KPMG Audit
Document waarop ons rapport d.d.

15 MAART 2011

(mede) betrekking heeft
Paraaf voor identificatiedoeleinden:
KPMG Accountants N.V. 21

De afdeling Communicatie heeft de drukwerkbegeleiding van deze publicaties (indien van toepassing) verzorgd, alsmede de publiciteit rondom de verschijning ervan. Dat gebeurde door middel van onder andere persberichten, nieuwsberichten op de website, een flyer en een aanbieding aan de minister van Sociale Zaken en Werkgelegenheid (Arbeidsmarktanalyse 2010). Ook coördineerde de afdeling Communicatie de distributie van de diverse producten.

Website www.wajongwijzer.nl

Om werkgevers beter in staat te stellen Wajongers aan te nemen heeft de RWI in samenwerking met CrossOver en UWV de website www.wajongwijzer.nl ontwikkeld. Op de website vinden werkgevers concrete informatie over hoe je een Wajonger met succes in dienst kunt nemen en houden.

De afdeling Communicatie heeft gezorgd voor de nodige publiciteit voor de website, onder meer door het organiseren van een lancering van de website door staatssecretaris De Krom van Sociale Zaken en Werkgelegenheid en door het uitbrengen van een folder.

De website werd gelanceerd op 13 december 2010 en had op 31 december 2010 3.557 bezoekers getrokken.

Pers

In 2010 zijn de activiteiten en producten van de RWI weer regelmatig in de pers vermeld. Onder andere Trouw, NRC Handelsblad, de Telegraaf, het Financieel Dagblad, BNR Nieuwsradio, Radio 1 en de regionale kranten besteedden aandacht aan de RWI. Verder werd er ook in de vakbladen regelmatig aandacht besteed aan (producten van) de RWI, zoals in Profiel, Binnenlands Bestuur en Sociaal Bestek. Medewerkers van de RWI publiceerden artikelen in Impuls. Verder werkte de RWI o.a. mee aan artikelen in de Volkskrant, het Duitse weekblad Focus en Sociaal Totaal.

De RWI ziet dat steeds meer berichten hun weg via het internet vinden. Websites nemen voor hun vakgebied/onderwerp relevante berichten over. Hierbij linken ze vaak ook door naar de RWI-website of het betreffende rapport. Goede voorbeelden hiervan zijn de Werkwijzer 'Tijd voor scholing' en de website www.wajongwijzer.nl. Veel websites verwijzen hier nu naar.

De RWI brengt ook zelf persberichten op internet onder de aandacht op bijvoorbeeld LinkedIn en via Twitter. In 2011 zal worden gekeken naar de mogelijkheden om dit verder uit te breiden.

Sinds eind 2010 verzorgt Pieter Jan Biesheuvel, voorzitter van de RWI, een maandelijkse column op de website BB Sociaal van Binnenlands Bestuur.

Optredens voorzitter

De voorzitter van de RWI werd ook in 2010 regelmatig gevraagd om een speech te houden of mee te doen aan een (panel)discussie. De afdeling Communicatie coördineerde deze optredens alsmede de interviewaanvragen aan de voorzitter. In 2010 werd hij geïnterviewd voor onder andere Flex&Figures en Uitzendwerk van de ABU, TSS, Tijdschrift voor sociale vraagstukken, RBO magazine en *Sprank, het maandblad van Divosa.

Najaarscongres

Op woensdagmiddag 10 november 2010 vond het jaarlijkse Najaarscongres plaats in de Nieuwe Kerk in Den Haag.

KPMG Audit
Document waarop ons rapport d.d.

15 MAART 2011

(mede) betrekking heeft.
Paraaf voor identificatiedoelenden:
KPMG Accountants N. 22



Het congres trok 315 bezoekers. De mensen die de evaluatie na afloop van het congres hebben ingevuld, waardeerden het congres met een gemiddeld cijfer van 7,9. De afdeling Communicatie coördineerde de organisatie van het congres, verzorgde de publiciteit hieromtrent en maakte een congresbundel.

Jaarplan 2011

In 2010 is een toegankelijke brochure gemaakt met daarin de plannen van de RWI voor 2011.

Overige activiteiten

Medewerkers van de RWI geven regelmatig presentaties en workshops. Ook werd in 2010 weer een Tour d'activering georganiseerd, in samenwerking met Stimulansz.

Website

In de periode 1 januari 2010 t/m 31 december 2010 hebben 44.179 bezoekers 61.472 maal de website bezocht. Gemiddeld zijn dit 121 bezoekers per dag. In 2009 waren er 45.064 bezoekers die 62.475 bezoeken hebben gebracht.

De top drie van meest bekeken pagina's is: de homepage, de pagina 'Onderzoeken' en de pagina www.rwi.nl/tijdvoorscholing.

RWI-zine

De afdeling Communicatie verzorgt de RWI-zine, de digitale nieuwsbrief van de RWI. In 2010 is de RWI-zine negen maal verschenen.

De laatste RWI-zine van 2010 is naar 2.425 abonnees verzonden. Dat zijn er aanzienlijk minder dan de ruim 3.000 abonnees die we eind 2009 nog hadden. Dit verschil is te verklaren door de overgang naar een nieuwe verzendwijze (met het MailPlussysteem). Dit systeem filtert de e-mailadressen waarop de nieuwsbrief niet aankomt (de zogeheten 'bouncers') uit de verzendlijst.

In 2010 hebben zich 269 nieuwe abonnees aangemeld.

3.4.2 Interne communicatie

In 2010 is gewerkt aan de totstandkoming van een nieuw intranet. Dit project heeft enige vertraging opgelopen en wordt in het voorjaar van 2011 afgerond.

De afdeling Communicatie bracht in 2010 tweemaal een interne nieuwsbrief uit. Deze wordt in 2011 vervangen door een digitale nieuwsbrief.

Over de verhuizing van de RWI naar de Bezuidenhoutseweg zijn diverse nieuwsbrieven verschenen.

3.4.3 Advies communicatiebeleid

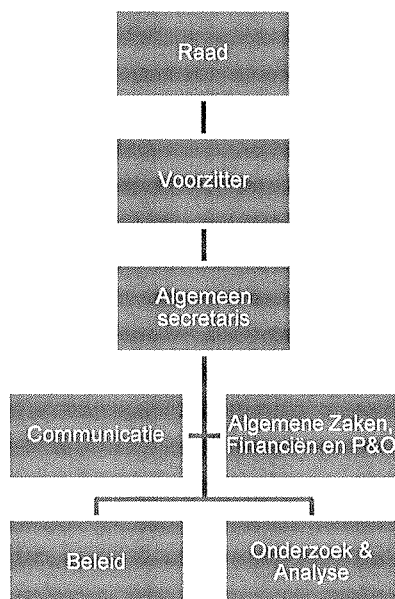
Omdat de RWI meer zicht wil hebben op de communicatie goed aansluit bij de informatiebehoefte van zijn relaties, heeft de RWI een extern bureau, opdracht gegeven een advies op te stellen voor het communicatiebeleid. Het advies is eind 2010 opgeleverd en maakt beter inzichtelijk wat de wensen en behoeften zijn van de doelgroepen van de RWI en hoe hierop in te spelen. In 2011 zullen de aanbevelingen nader uitgewerkt en geïmplementeerd worden. Door het doorvoeren van een aantal verbeteringen in het communicatiebeleid en de daaruit voortvloeiende communicatiemiddelen verwacht de RWI zijn doelgroepen beter te kunnen bereiken en bedienen.

(mede) betrekking heeft.
Paraaf voor identificatiedoeleinden:
KPMG Accountants

4. Organisatie en bedrijfsvoering

Vormgeving en inrichting secretariaat Raad

De organisatiestructuur per 31/12/2010 ziet er als volgt uit:



Personeel

Aan het einde van 2010 waren bij de RWI 28 personen in dienst. In fte kwam de bezetting aan het einde van het jaar uit op 23,88 fte. Daarnaast staat de voorzitter van de Raad op de loonlijst van de RWI, hoewel hij formeel niet bij de RWI in dienst is.

In onderstaande tabellen staan de kengetallen met betrekking tot de bezetting naar leeftijd en geslacht ultimo 2010.

Leeftijd	Personen			
	2010	2009	2008	2007
20-24	0	2	1	2
25-29	3	3	1	0
30-34	3	1	4	5
35-39	2	6	7	9
40-44	4	9	10	9
45-49	6	6	3	2
50-54	5	6	5	6
55-59	2	2	4	
60-64	3	3	2	0
Totaal	28	38	35	36

Geslacht	Personen			
	2010	2009	2008	2007
Man	15	18	15	17
Vrouw	13	20	20	19
Totaal	28	38	35	36

De deeltijdfactor bedraagt 0,86. Het aantal fte bedraagt dus 23,88 (exclusief voorzitter).

Ziekteverzuim

KPMG Audit
Document waarop ons rapport d.d.

15 MAART 2011

(mede) betrekking heeft.
Paraaf voor identificatiedoeleinden:
KPMG Accountants N.V.

Het ziekteverzuim is het afgelopen jaar weer afgenomen met ongeveer 1,07 procentpunt. De tabel schetst een verdeling naar gemiddelde verzuimfrequentie, gemiddelde verzuimduur in dagen en het gemiddelde verzuimpercentage (exclusief zwangerschapsverlof).

Ziekteverzuim	Frequentie	Verzuimduur	Verzuimpercentage
2010	1,48	6,08	3,35
2009	2,25	6,49	4,42
2008	3,23	3,26	4,89
2007	2,53	3,04	3,08

Opleidingen

Door 11 personeelsleden is gebruik gemaakt van de mogelijkheid tot het volgen van verschillende opleidingen en/of cursussen. Het opleidingsbeleid is nauw gerelateerd aan functioneringsgesprekken. In het functioneringsgesprek komt ook het Persoonlijk Ontwikkel Plan (POP) van elke medewerker aan de orde. Het functioneren en de wensen van de medewerker in combinatie met eisen en mogelijkheden van de werkgever, worden vertaald in noodzakelijke trainingen en opleidingen.

Ouderschapsverlof

In 2010 maakten 3 medewerkers (2 mannen en 1 vrouw) gebruik van betaald en onbetaald ouderschapsverlof.

Spaarloonregeling/Levensloop

In 2010 maakten 19 medewerkers gebruik van de spaarloonregeling en 4 medewerkers maakten gebruik van de levensloopregeling.

Fietsregeling

Sinds 1 januari 2007 kan bij de RWI als onderdeel van de reiskostenregeling een fiets via de fietsregeling van Nationale Fietsprojecten worden aangeschaft. In 2010 deed 1 medewerker mee aan de fietsregeling.

Bedrijfsvoering

Doeltreffendheid en doelmatigheid

Ten aanzien van de overleg en adviestaak zijn geen eenduidige kengetallen te leveren die een adequaat inzicht zouden bieden op de vraag of de RWI-voorstellen doeltreffend waren. Implementatie van adviezen is immers van veel factoren afhankelijk en slechts in beperkte mate door de RWI te beïnvloeden. Met UWV-werkbedrijf en SER wordt samengewerkt op basis van de afspraken uit de in 2005 afgesloten convenanten.

Rechtmatigheid

In verband met de voorschriften in artikel 5.10.c van de regeling SUWI dient de Raad voor Werk en Inkomen een rapportage over de financiële rechtmatigheid in de bedrijfsvoeringsparagraaf op te nemen. Onder financiële rechtmatigheid wordt verstaan de totstandkoming van de baten en lasten en de balansmutaties in overeenstemming met de, in Europese regelgeving, Nederlandse wetten, algemene maatregelen van bestuur, Ook zijn van toepassing ministeriële regelingen, andere algemeen verbindende voorschriften en beleidsregels die in de Staatscourant zijn gepubliceerd, opgenomen bepalingen, die de uitkomst van financiële transacties kunnen beïnvloeden.

Voor de Raad voor Werk en Inkomen is de volgende wet- en regelgeving van

(mede) betrekking heeft.
Paraaf voor identificatiedoelenden:
KPMG Accountants N.V. 25

KPMG Audit
15 MAART 2011

toepassing:

- Wet structuur uitvoeringsorganisatie werk en inkomen (SUWI);
- Regeling SUWI;
- Besluit SUWI;
- Europese aanbestedingsregels.

Werkzaamheden:

Ten behoeve van de uitwerking van de wet- en regelgeving in concrete toetspunten zijn de volgende controlecriteria geformuleerd:

- Begrotingcriterium;
- Voorwaardencriterium (de gestelde voorwaarden hebben in het algemeen betrekking op calculatie, adressering en valuterig. Bij transactie-uitgaven komen daar levering en aanvaardbaarheid bij);
- Misbruik en Oneigenlijk gebruik (M & O) (voor overdrachtsuitgaven en –ontvangsten);
- Volledigheid (voor ontvangsten);
- Conformiteit (voor uitgaven).

Op basis van vorenstaande toetspunten zijn de volgende processen en daaruit voortvloeiende financiële transacties onderzocht op financiële rechtmatigheid:

- inkopen en betalingen (inclusief Europees aanbestedingsproces);
- opbrengsten;
- personeelsproces.

Toleranties

Hieronder worden alleen bevindingen (fouten en/of onzekerheden) vermeld, indien deze de rapporteringstolerantie overschrijden. Deze rapporteringstolerantie bedraagt 1% voor financiële fouten en 3% voor onzekerheden.

Bevindingen:

Uit het onderzoek naar de financiële rechtmatigheid van de baten, lasten en balansmutaties zijn geen bevindingen (financiële fouten en /of onzekerheden) naar voren gekomen.



KPMG Audit
Document waarop ons rapport d.d.

15 MAART 2011

(mede) betrekking heeft.
Paraaf voor identificatiedoeleinden
KPMG Accountants N.V.

Jaarrekening 2010


- Balans
- Staat van baten en lasten
- Kasstroomoverzicht
- Toelichting op de balans
- Toelichting op staat van baten en lasten
- Niet in de balans opgenomen verplichtingen



KPMG Audit
Document waarop ons rapport d.d.

15 MAART 2011

(mede) betrekking heeft.
Paraaf voor identificatiedoeleinden: 27
KPMG Accountants N.V.

A handwritten signature in black ink, appearing to be a stylized name, is written over the text at the bottom right of the page.

BALANS per 31 december 2010 na resultaatbestemming
Raad voor Werk en Inkomen (na voorstel winstbestemming)

Activa	31.12.2010	31.12.2009	31.12.2010	31.12.2009
1. Materiële vaste activa	598.260	72.263		
4. Eigen vermogen			100.000	222.470
Algemene reserve			100.000	222.470
5. Bestemmingsfondsen				
Bestemmingsfonds pseudo WW-premie			1.931.687	426.000
Bestemmingsfonds materiële vaste activa			892.862	1.241.181
Totaal Bestemmingsfondsen			2.824.549	1.667.181
6. Voorzieningen				
Voorziening ontvlechtingskosten RWI-BOW			0	235.000
Voorziening WW			56.640	71.500
Totaal voorzieningen			56.640	306.500
7. Kortlopende schulden				
Aangegane verplichtingen			836.106	1.229.435
Crediteuren			432.317	377.043
Belastingen, pensioenen en sociale premies			169.778	146.716
Schuld aan minister			0	276.289
Overige schulden & overlopende passiva			205.172	206.873
Totaal kortlopende schulden			1.643.373	2.236.356
Totaal activa	4.624.562	4.432.507	4.624.562	4.432.507



KPMG Audit
 Document waarop ons rapport d.d.

15 JAN 2011

(mede) trekking heeft.
 Paraaf voor identificatiedoelinden:
 KPMG Accountants N

Staat van baten en lasten over 2010

€

	Realisatie 2010	Begroting 2010	Realisatie 2009
8. Bijdrage ministerie van SZW	5.782.000	5.782.000	5.666.711
9. Bijdrage RWI aan stichting BOW via SZW	150.000	150.000	306.000
10. Overige baten	249.908	161.000	639.333
Som der baten	6.181.908	6.093.000	6.612.044
11.1 Personeelskosten	2.759.632	3.332.400	3.387.418
11.2 Huisvesting, inrichting en materiaal	574.526	620.500	782.039
11.3 Automatisering en ICT	129.354	195.000	121.916
11.4 Inhuur derden en facilitaire ondersteuning	275.493	472.200	378.020
11.5 Beleids- en projectkosten	1.240.369	1.198.500	1.479.825
11.6 Reserveringen (afschrijvingen)	83.923	124.400	118.490
11.7 Overige (incl. BOW)	150.000	150.000	306.000
Som der lasten	5.213.297	6.093.000	6.573.709
11. Exploitatiesaldo	968.611		38.335
12. Financiële baten en lasten	66.287		85.181
Saldo baten en lasten	1.034.898		123.516
Bestemming saldo baten en lasten:			
Dotatie/Onttrekking algemene reserve	122.470		74.409
Dotatie/Onttrekking Bestemmingsfonds pseudo WW-premie	-1.505.687		-83.000
Dotatie/Onttrekking Bestemmingsfonds materiële vaste activa	348.319		-114.924
Resultaat boekjaar	0		0



KPMG Audit
Document waarop ons rapport d.d.

15 MAART 2011

(mede) betrekking heeft.
Paraaf voor identificatie doeleinden:
KPMG Accountants N.V.

Overzicht kasstromen 2010

€

Exploitatie:

Mutatie Algemene reserve	-122.470
Mutatie Bestemmingsfonds pseudo WW-premie	1.505.687
Mutatie Bestemmingsreserve materiële vaste activa	-348.319
Afschrijvingen	83.923
<i>Subtotaal exploitatie</i>	<u>1.118.821</u>

Werkkapitaal

Mutatie vorderingen	656.088
Mutatie schulden en verplichtingen	-614.344
Mutatie belastingen, pensioenen en sociale premies	23.062
Mutatie Voorzieningen	-249.860
Mutatie overige vlottende passiva	-1.701
<i>Subtotaal werkkapitaal</i>	<u>-186.755</u>

Kasstroom uit bedrijfsvoering **932.066**

Investeringsactiviteiten	-609.920
Kasstroom uit investeringsactiviteiten	-609.920

Kasstroom uit financieringsactiviteiten

Kasstroom Liquide middelen **322.146**

Liquide middelen eind periode	3.923.685
Liquide middelen begin periode	3.601.539

Mutatie in liquide middelen **322.146**

KPMG Audit
Document waarop ons rapport d.d.

15 MAART 2011

(mede) betrekking heeft.
Paraaf voor identificatiedoeleinden:
KPMG Accountants N.V.

Toelichting op de balans en de staat van baten en lasten

De jaarrekening is conform het verantwoordingsprotocol bijlage XI, bedoeld in artikel 5.21 van de Regeling Suwi, opgesteld. Volgens deze Suwi-regeling dient het jaarverslag van de RWI zoveel als mogelijk gebaseerd te zijn op titel 9 Boek 2 BW.

Algemene grondslagen voor de opstelling van de jaarrekening

De RWI hanteert bij het opstellen van de jaarrekening zoals bepaald in de wet SUWI, Regeling SUWI en het besluit SUWI en zoveel mogelijk bij BW 2 titel 9. Voor enkele posten in de jaarrekening wijkt de RWI af van BW 2 titel 9 en de richtlijnen voor de jaarverslaglegging. Hieronder zijn de belangrijkste posten benoemd die hiervan afwijken:

- bestemmingsfonds pseudo WW-premie;
- bestemmingsfonds materiële vaste activa;
- presentatie van de bestemming van het saldo baten en lasten;
- modellenbesluit/presentatie.

De waardering van activa en passiva en de bepaling van het saldo vinden plaats op basis van historische kosten. Tenzij bij het betreffende balanshoofd anders wordt vermeld, worden de activa en passiva opgenomen tegen nominale waarde.

Baten en lasten worden toegerekend aan het jaar waarop ze betrekking hebben. Verliezen en risico's die hun oorsprong vinden voor het einde van het verslagjaar, worden in acht genomen indien zij voor het opmaken van de jaarrekening bekend zijn geworden.

Het kasstroomoverzicht is op basis van de indirecte methode opgesteld.

Materiële vaste activa

De materiële vaste activa worden gewaardeerd op aanschafwaarde, verminderd met de cumulatieve afschrijvingen. Tot en met 2002 is op verzoek van de minister van Sociale Zaken en Werkgelegenheid een afschrijvingstermijn van 4 jaar gehanteerd voor alle aangeschafte activa. Met ingang van 1 januari 2003 worden, eveneens op verzoek van de minister (brief 19 maart 2003 kenmerk AAM/BR/03/17674) voor alle investeringen de in het economische verkeer gebruikelijke afschrijvingstermijnen gehanteerd.

Er wordt afgeschreven vanaf het moment van ingebruikname.

Vorderingen

De vorderingen worden opgenomen tegen nominale waarde.

Algemene reserve

De algemene reserve is bedoeld voor het opvangen van een beperkt exploitatietekort en is vastgesteld op het gewenste niveau.

KPMG Audit
Document waarop ons rapport d.d.

15 MAART 2011

(mede) betrekking heeft.
Paraaf voor identificatiedoeleinden:
KPMG Accountants N.V.

Bestemmingsfonds materiële vaste activa (MVA)

Voor de omvang van het bestemmingsfonds MVA wordt uitgegaan van de historische aanschafwaarde van de MVA, vermeerderd met de prijsindexatie. Dit bedrag is nodig om de bedrijfsvoering van de RWI te continueren. In 2010 heeft een schattingswijziging plaatsgevonden en is de hoogte van het bestemmingsfonds MVA gebaseerd op aanwezige activa. Eventuele uitbreidingsinvesteringen na 31 december 2010 worden gefinancierd uit (en de afschrijvingslasten komen ten laste van) de exploitatie en leiden tot een verhoging van het bestemmingsfonds. Desinvesteringen leiden tot een verlaging van het bestemmingsfonds en komt ten gunste van de exploitatie.

Zoals bovenstaand vermeld vindt tevens indexatie plaats, deze wordt gerelateerd aan de door het ministerie van SZW toegekende prijsindexatie.

Daarnaast vindt periodiek een inventarisatie plaats om de benodigde hoogte/omvang van het Bestemmingsfonds MVA te (kunnen) bepalen.

Op basis van het toepassen van bovenstaande systematiek is de algemene reserve gewijzigd.

Voorziening ontvlechtingkosten RWI -BOW

Conform de daarover gemaakte afspraken moesten de RWI en stichting BOW uiterlijk per 1-1-2011 zijn ontvlochten. Dit is gerealiseerd. Het personeel was in dienst van de RWI en door een wijziging van het werkgeverschap zouden mogelijk ontvlechtingkosten ontstaan die de RWI had moeten dragen. Dit heeft zich niet voorgedaan, waardoor de voorziening vrijvalt.

WW-voorziening

De WW-voorziening wordt berekend op basis van het wettelijke recht dat een werknemer heeft op een (bovenwettelijke) WW-uitkering. Daarbij is de duur van de uitkering gebaseerd op de arbeidsduur van de betrokken werknemer. In de berekening zijn zowel de kosten van de WW als de bovenwettelijke WW opgenomen. Vanwege de achterliggende reden van het beroep op een WW-uitkering wordt geen rekening gehouden met de mogelijkheid dat de werknemer tussentijds weer werk vindt.

Aangegane verplichtingen

Deze post geeft de in het verslagjaar door RWI aangegane verplichtingen weer die in het jaar t+1 tot te leveren prestaties en betalingen zullen leiden. Dit betreft kosten voor onderzoek en expertise en overige zaken die in het verslagjaar in de begroting zijn meegenomen. In de begroting voor het jaar t+1 is geen rekening gehouden met deze uitgestelde uitgaven.

Schuld aan de minister

De schuld aan de minister wordt in mindering gebracht op de subsidie van het ministerie van SZW.

KPMG

KPMG Audit
Document waarop ons rapport d.d.

19 maart 2011

(mede) betrekking heeft.
Parasaf voor identificatiedoeleinden
KPMG Accountants N.V.

Toelichting op de balans per 31 december 2010

Algemeen

De balans is opgemaakt na bestemming van het saldo van baten en lasten.

1. Materiële vaste activa

De gehanteerde afschrijvingstermijnen zijn:

Automatisering	: 3-5 jaar
Meubilair (inrichting pand)	: 10 jaar
Overige activa	: 5 jaar

De materiële vaste activa zijn als volgt te specificeren:

	Inrichting pand	ICT	Totaal
Aanschafwaarde 1/1/2010	751.690	665.037	1.416.727
Investeringen boekjaar	540.033	69.887	609.920
Desinvesteringen boekjaar	-670.059	-519.739	-1.189.798
Aanschafwaarde 31/12/2010	621.664	215.185	836.849
Cumulatieve afschrijvingen 1/1/2010	700.041	644.423	1.344.464
Afschrijvingen boekjaar	63.895	20.028	83.923
Desinvesteringen/afschrijvingen	-670.059	-519.739	-1.189.798
Cumulatieve afschrijvingen 31/12/2010	93.877	144.712	238.589
Boekwaarde 1/1/2010	51.649	20.614	72.263
Boekwaarde per 31/12/2010	527.787	70.473	598.260
Afschrijvingspercentage	10-20%	20-33%	

In 2010 is een bedrag van € 665.933 (2009: € 47.674) besteed aan investeringen in de nieuwe huisvesting bij de SER. Deze (vervangings)investeringen zijn gefinancierd uit het bestemmingsfonds materiële vaste activa. Daarnaast is een bedrag van € 1.189.798 vrijgevallen, deels t.b.v. vervangingsinvesteringen, deels is sprake van vrijval i.v.m. de verhuizing en herwaardering van het bestemmingsfonds materiële vaste activa.

2. Vlottende activa

De vlottende activa zijn als volgt te specificeren:

	€	
	31-12-2010	31-12-2009
Debiteuren	60.038	557.458
Overlopende activa	25.472	181.349
Overige vorderingen	17.106	19.898
Totaal vlottende activa	102.616	758.705

De daling van de post debiteuren is te verklaren door het feit dat de RWI eind 2009 een factuur had verzonden aan de Stichting Blik op Werk voor afrekening van door de RWI geleverde facilitaire en personele ondersteuning in 2009. Het saldo per 31-12-

KPMG Audit
Rapport d.d. 13 maart 2011
(mede) betrekking heeft.
Paraaf voor identificatiedoeleinden
KPMG Accountants N. 33

2010 bestaat uit doorbelastingen aan met name de LCR. De afname van de post overlopende activa is te verklaren doordat de huur niet meer per 3 maanden vooruit wordt voldaan en ook de factuur van de ziektekostenverzekeraars nog niet (vooruit) was ontvangen.

De overige vorderingen hebben met name betrekking op nog te ontvangen rente.

3. Liquide middelen

De liquide middelen zijn als volgt te specificeren:

	€	
	<u>31-12-2010</u>	<u>31-12-2009</u>
Kas	65	13
Bank	3.923.620	3.601.526
Totaal liquide middelen	<u>3.923.685</u>	<u>3.601.539</u>

De liquiditeiten staan ter vrije beschikking van de Raad voor Werk en Inkomen.

4. Eigen vermogen

De algemene reserve is als volgt opgebouwd:

	€
Stand algemene reserve 31 december 2009	<u>222.470</u>
Vrijval algemene reserve	<u>-122.470</u>
Stand algemene reserve 31 december 2010	<u>100.000</u>

De algemene reserve is bedoeld voor het opvangen van een beperkt exploitatietekort en is vastgesteld op het gewenste niveau.

5. Bestemmingsfondsen

Het bestemmingsfonds pseudo WW is als volgt opgebouwd:

	€
Stand bestemmingsfonds pseudo WW 31 december 2009	<u>426.000</u>
Dotatie bestemmingsfonds pseudo WW	<u>1.505.687</u>
Stand bestemmingsfonds pseudo WW 31 december 2010	<u>1.931.687</u>

Voor 2010 geldt dat een toevoeging heeft plaatsgevonden op basis van de kabinetsvoornemens ten aanzien van de RWI. De RWI is eigenrisicodragers voor de (bovenwettelijke) WW en heeft op basis daarvan door een externe partij een berekening laten uitvoeren om de hoogte van het WW risico te bepalen. Het berekende niveau bedraagt € 2,8 mln. Daarnaast dienen uitgaven ten behoeve van sociaal plan, outplacement e.d. uit dit fonds gefinancierd te worden. Op basis van de uitkomst heeft de toevoeging aan het bestemmingsfonds pseudo WW plaatsgevonden.

De hoogte van het bestemmingsfonds is dus nog onvoldoende om de berekende risico's te kunnen dragen.

Bestemmingsfonds materiële vaste activa (MVA)

Het verloop van het bestemmingsfonds materiële vaste activa is als volgt te specificeren:

	€
Stand per 31 december 2009	1.241.181
Vrijval bestemmingsfonds materiële vaste activa	-348.319
Totaal bestemmingsfonds materiële vaste activa:	892.862

Ten behoeve van de verhuizing naar het SER-gebouw zijn ten laste van het bestemmingsfonds MVA investeringen gepleegd. Daarnaast heeft een herziening plaatsgevonden, waardoor de omvang van het bestemmingsfonds is verlaagd. Wel zijn de terugbouwkosten voor eenmalig sloop-/verbouwingswerkzaamheden in deze reserve opgenomen (€ 56.013).

6. Voorzieningen

Voorziening ontvlechting RWI – BOW:

	€
Stand per 31 december 2009	235.000
Vrijval voorziening ontvlechting RWI - BOW	-235.000
Totaal bestemmingsreserve ontvl. RWI - BOW per 31 december 2010	0

De RWI en BOW moesten zoals vermeld uiterlijk per 1-1-2011 zijn ontvlochten. De medewerkers van BOW waren tot 1 juni 2010 (nog) in dienst van de RWI. Het risico bestond dat er bij overgang naar een andere werkgever mogelijk aanspraken zouden ontstaan met betrekking tot ABP-rechten. Deze hadden dan door de RWI moeten worden gecompenseerd. Dit is zoals blijkt uit het verloop van de voorziening niet het geval geweest.

WW-voorziening

Het verloop van de voorziening WW is als volgt te specificeren:

	€
Stand per 31 december 2009	71.500
Onttrekking voorziening claims 2010	-14.860
Totaal voorziening claims per 31 december 2010	56.640

Het tijdelijke contract van enkele medewerkers liep in 2010 af en is niet verlengd. Daarvoor is een voorziening gevormd. De uitputting weerspiegelt de onttrekking in 2010.

KPMG Audit

Document waarop ons rapport d.d.

13 maart 2011

(mede) betrekking heeft.

Paraaf voor identificatiedoeleinden:

KPMG Accountants N° 35

7. Kortlopende schulden:

	€	
	<u>31-12-2010</u>	<u>31-12-2009</u>
Aangegane verplichtingen projecten	836.106	1.034.435
Aangegane verplichting verhuizing	0	195.000
Crediteuren	432.317	377.043
Belastingen, pensioenen en sociale premies	169.778	146.716
Schuld aan de minister	0	276.289
Te betalen vakantiegeld	98.081	107.306
Nog te ontvangen facturen	21.910	24.152
Overige schulden en overlopende passiva	85.181	75.415
Totaal kortlopende schulden	€ 1.643.373	€ 2.236.356

Toelichting verloop van de aangegane verplichtingen projecten:

	€
	<u>31-12-2010</u>
Aangegane verplichtingen ultimo 2009	1.034.435
Aangewende aangegane verplichtingen 2008/2009	-991.769
Niet aangewende aangegane verplichtingen 2008/2009	0
Aangegane verplichtingen 2010	793.440
Stand reserve niet afgeronde opdrachten 2010	836.106

De kortlopende schuld aangegane verplichtingen uit 2008 is volledig afgewikkeld. Vanuit 2009 moeten nog enkele verplichtingen worden afgerond. Daarnaast is voor aangegane verplichtingen van niet afgeronde opdrachten die in 2010 zijn aangegaan en waarvoor in 2011 de prestatie wordt geleverd en de rekening ontvangen, een schuld opgenomen.

De post belastingen, pensioenen en sociale premies betreft nog te betalen loonheffing en sociale premies over 2010.

De post schuld aan de minister is nihil, omdat het saldo en de vrijvallen uit reserves en voorzieningen zijn toegevoegd aan het bestemmingsfonds pseudo WW.

KPMG

KPMG Audit
Document waarop ons rapport d.d.

15 MAART 2011

(mede) betrekking heeft.
Paraaf voor identificatiedoeleinden:
KPMG Accountants N.V. 36

Toelichting op de baten en lasten

Baten

8 en 9. Bijdrage Ministerie van Sociale Zaken en Werkgelegenheid

Onder de baten wordt de bijdrage verantwoord zoals die door het Ministerie van Sociale Zaken en Werkgelegenheid is toegekend. De bijdragen voor de Landelijke Cliëntenraad blijven in deze jaarrekening buiten beschouwing. De Landelijke Cliëntenraad stelt een eigen verantwoording op conform hun huishoudelijk reglement (Scrt. 22 augustus 2002, nr. 160). Er wordt slechts ingegaan op de kassierfunctie die is vervuld voor de Landelijke Cliëntenraad bij de niet uit de balans blijkende verplichtingen. Dit conform de aanwijzingen van de minister (brief 2 april 2003 kenmerk AAM/BR/03/22290).

De bijdrage aan de Stichting Blik op Werk is in mindering gebracht op de subsidie van het ministerie van SZW aan de RWI en rechtstreeks uitbetaald aan de Stichting.

De schuld aan het Ministerie van Sociale Zaken en Werkgelegenheid wordt in mindering gebracht op de subsidie van het ministerie van SZW:

	€	
	<u>31-12-2010</u>	<u>31-12-2009</u>
Ontvangen subsidie	5.782.000	5.943.000
Af te dragen aan ministerie van SZW over boekjaar	0	-276.289
Totaal te ontvangen subsidie	<u>€ 5.782.000</u>	<u>€ 5.666.711</u>

10. Overige Baten

Het merendeel van de overige baten heeft betrekking op de verrekening van de facilitaire ondersteuning van de RWI aan de Landelijke Cliëntenraad en de Stichting Blik op Werk. De relatie met de stichting Blik op Werk is per 1 juni 2010 definitief verbroken, de doorbelasting van kosten door de RWI is daarmee aanzienlijk gedaald.

KPMG

KPMG Audit
Document waarop ons rapport d.d.

15 MAART 2011

(mede) betrekking heeft.
Paraaf voor identificatiedoel:
KPMG Accountants N.V. 37

Lasten

11.1. Personeel

De personeelslasten zijn als volgt te specificeren:

		Realisatie 2010	Begroting 2010	Realisatie 2009
11.1	Personeelskosten			
11.1.1	Salariskosten incl. secundaire arb.voorw.	2.761.360	2.882.500	2.920.420
11.1.2	Woon-werkverkeer	74.982	58.800	47.442
11.1.3	Dienstreizen	21.945	84.000	20.313
11.1.4	Opleidingskosten	68.726	84.000	56.083
11.1.5	Werving en selectie	0	62.400	43.691
11.1.6	Kosten Raad	45.737	81.200	40.127
11.1.7	Voorziening WW	0	35.400	0
11.1.8	Overige (PvT, Arbo, Sociaal)	21.882	44.100	24.342
11.1.9	Ontvlechting Blik op Werk	-235.000	0	235.000
		2.759.632	3.332.400	3.387.418

De salariskosten bestaan uit loonkosten, sociale lasten en overige personeelskosten. Ook wordt onder deze post externe inhuur verantwoord.

Het saldo van de uitgaven voor de posten woon-werkverkeer en dienstreizen is lager dan begroot. Voor de post dienstreizen geldt dat voor de voorzitter een ander contract is afgesloten en dat hij ook van deze optie zeer selectief gebruik maakt. Voor een aantal opleidingen is in 2010 een verplichting aangegaan waarover de afrekening volgt in 2011. Ten laste van de post werving en selectie zijn in 2010 geen uitgaven gedaan. De kosten voor de voorziening WW en de Raad zijn ruim binnen budget gebleven. Hierdoor zijn de kosten lager dan begroot.

In 2009 is een voorziening gevormd voor de ontvlechting van de RWI en Blik op Werk, Deze is in 2010 vrijgevallen.

KPMG

KPMG Audit
Document waarop ons rapport d.d.

15 MAART 2011

(mede) betrekking heeft.
Paraaf voor identificatiedoeleinden:
KPMG Accountants N.V.

11.2. Huisvesting, inrichting en materiaal

De lasten voor Huisvesting, inrichting en materiaal zijn als volgt te specificeren:

		€		
		Realisatie	Begroting	Realisatie
		2010	2010	2009
11.2	Huisvesting, inrichting en materiaal			
11.2.1	Huur (gebouw en parkeerplaatsen)	355.018	394.300	380.089
11.2.2	Belastingen en verzekeringen	15.020	21.400	11.128
11.2.3	Energie en water	30.207	46.800	40.464
11.2.4	Kantoorbenodigdheden en -drukwerk	11.097	20.000	12.907
11.2.5	Kopieerapparaten	47.775	52.000	50.120
11.2.6	Aanpassingen/repatriaties huisvesting	108.530	53.000	323.921
11.2.7	Overige	6.879	33.000	-36.590
		574.526	620.500	782.039

Tot 1 oktober 2010 huurde de RWI het pand aan de Oranjestraat 4. Per 17 september 2010 is de RWI verhuisd naar het pand van de SER waar naast gebouw en enkele parkeerplaatsen, ook energie, schoonmaak en enkele overige faciliteiten in de huurprijs zijn inbegrepen. In de begroting was rekening gehouden met de nieuwe huurprijs, maar ook met een stuk overlappende huurlasten i.v.m. de verhuizing. Naast de vaste huurprijs die per kwartaal wordt afgerekend, huurt de RWI op incidentele basis vergaderruimte bij de SER. Dit wordt apart aan RWI doorberekend. Belastingen en verzekeringen zijn deels in de huurovereenkomst opgenomen (denk aan opstal- en glasverzekering).

Ten aanzien van kantoorbenodigdheden en drukwerk is te melden dat de RWI in verband met de verhuizing uiteraard de voor de verhuizing vrijwel uitgeputte voorraad, in het tweede halfjaar van 2010 volledig heeft vernieuwd.

De eerder geleaste kopieer- en printapparatuur is bij de verhuizing vervangen voor nieuwe apparatuur. Er is een nieuwe leaseovereenkomst afgesloten.

In verband met de verhuizing per 17 september 2010 hebben de diverse eenmalige uitgaven voor verbouwing, adviseurs, verhuizers etc. gedrukt op een reservering van € 195.000 die in de jaarrekening van 2009 zijn opgenomen. Deze post is daarmee geheel uitgeput.

Gezien het feit dat met de verhuizing diverse aanpassingen aan de huisvesting (zowel bouw- als elektrotechnisch) zijn uitgevoerd, zijn op deze post op de korte termijn geen hoge kosten te verwachten. Er zijn onderhoudscontracten afgesloten voor telefonie, switches, vloerbekleding en schilderwerk. Tenslotte zijn op deze post de eenmalige kosten voor sloop/verbouwing verantwoord.

Onder de overige kosten valt onder meer de interieurbeplanting, die voor een belangrijk deel is meeverhuisd en voor het overige is aangevuld. Ook hiervoor is een onderhoudscontract afgesloten.

KPMG Audit
Document waarop ons rapport d.d.
11/09/2010
(mede) betrekking heeft.
Paraaf voor identificatiedoeleinden:
KPMG Accountants N.V.

11.3. Automatisering en ICT

De lasten voor Automatisering en ICT zijn als volgt te specificeren:

		€		
		Realisatie 2010	Begroting 2010	Realisatie 2009
11.3	Automatisering en ICT			
11.3.1	Beheer en onderhoud hardware en infrastructuur	113.090	175.000	110.096
11.3.2	Telefoon en internet	16.264	20.000	11.820
		129.354	195.000	121.916

Ook in de nieuwe huisvesting beschikt de RWI over een eigen serverpark waarop eenmaal per twee weken on site beheer wordt uitgevoerd. Voor het overige is het beheer volledig remote. Er is geïnvesteerd in nieuwe switches, een nieuwe koelvoorziening voor de serverruimte en beveiligingszaken. Beeldschermen, toetsenborden en muizen zijn vervangen, welke investering volledig ten laste van de vervangingsinvestering kwam. Deze noodzakelijke vervanging was tot de verhuizing uitgesteld. Daarnaast worden enkele accesspoints aangelegd waardoor flexibele werkplekken worden gecreëerd (ten behoeve van extern in te huren personeel).

Er is na nader onderzoek afgezien van de aangekondigde aansluiting op het bibliotheekstelsel van de SER. De kosten hiervoor bleken m.n. door beveiligingsissues zodanig hoog dat deze investering afgezet tegen de baten als niet rendabel is beoordeeld.

Nu de RWI alweer enkele maanden in de nieuwe huisvesting werkt, is in het laatste kwartaal van 2010 gekeken naar de benodigde investeringen voor de komende jaren. De RWI zal overgaan op virtuele servers en in 2011 zal de RWI overgaan op Windows 2010. Er zal een upgrade worden aangeschaft voor Citrix. Deze investeringen zullen uit de vervangingsreserve worden bekostigd.



KPMG Audit
Document waarop ons rapport d.d.

15 MAART 2011

(mede) betrekking heeft.
Paraaf voor identificatiedoeleinden:
KPMG Accountants N.V.

11.4. Inhuur derden en facilitaire ondersteuning

De lasten voor inhuur derden en facilitaire ondersteuning zijn als volgt te specificeren:

		€		
		Realisatie 2010	Begroting 2010	Realisatie 2009
11.4	Inhuur derden en facilitaire ondersteuning			
11.4.1	Accountant, AO/IC	35.000	35.000	34.510
11.4.2	Catering (incl. beveiliging e.d.)	53.591	87.900	74.271
11.4.3	Schoonmaak	38.417	76.000	51.324
11.4.4	Documentatie	21.312	31.200	22.705
11.4.5	Administratie (salaris- en financieel)	85.027	81.600	101.217
11.4.6	Adviseurs (organisatie)	23.063	105.500	70.676
11.4.7	Overig	19.083	55.000	23.317
		275.493	472.200	378.020

De eerste negen maanden van 2010 stonden ook in het teken van de op handen zijnde verhuizing, het maken van afspraken met aannemers en leveranciers, het volgen van de bouwwerkzaamheden en de fysieke verhuizing.

Er is een huurovereenkomst met de SER afgesloten waarin afspraken zijn opgenomen met betrekking tot huur, energie en overige servicekosten. De RWI maakt gebruik van de SER faciliteiten voor wat betreft receptiediensten, postzaken en catering. Het grootste gedeelte van de kosten is vast. Voor zaalhuur, catering en sommige postzaken zijn de kosten variabel. Na een eerste vol jaar huisvesting bij de SER zal een beter inzicht ontstaan in de variabele kosten.

De contracten zoals die liepen met betrekking tot de catering, schoonmaak en beveiliging zijn allen per 1 oktober 2010 beëindigd.

Onder de post adviseurs wordt de externe expertise die RWI heeft ingeroepen voor de naleving van de verplichtingen op het gebied van het archief, verantwoord.

De uitputting is lager omdat een aanzienlijk deel van de kosten is verantwoord ten laste van de reservering voor de verhuizing die in 2009 is getroffen.

Met de verhuizing heeft RWI een flinke slag geslagen in de vernietiging van het archief aan de hand van het opgestelde bestandsoverzicht.

Daarnaast wordt onder begeleiding van een extern adviseur de huidige inrichting van zowel het fysieke als het digitale archief aan een kritische blik onderworpen zodat de aansluiting tussen beide archieven wordt geoptimaliseerd.



KPMG Audit
Document waarop ons rapport d.d.

15 MAART 2011

(mede) betrekking heeft.
Paraaf voor identificatiedoeleinden:
KPMG Accountants N.V.

11.5. Beleids- en projectkosten

De lasten voor beleids- en projectkosten zijn als volgt te specificeren:

		€		
		Realisatie 2010	Begroting 2010	Realisatie 2009
11.5	Beleids- en projectkosten			
11.5.1	Communicatie	224.153	309.800	239.985
11.5.2	Onderzoek en expertise	1.016.216	888.700	1.239.840
		1.240.369	1.198.500	1.479.825

Voor zowel communicatie als onderzoek en expertise geldt dat in deze realisatie zowel de uitgaven ten laste van 2010 als de aangegane verplichtingen en nog af te ronden verplichtingen over 2009 zijn verantwoord. Bij communicatie was rekening gehouden met extra (communicatie) budget voor de verhuizing. Hiervan is geen gebruik gemaakt.

11.6. Afschrijvingen

De specificatie is verantwoord onder de toelichting op de balans per 31 december 2010 onder de kop Materiële Vaste Activa.

11.7. Overige

De overige lasten zijn als volgt te specificeren:

		€		
		Realisatie 2010	Begroting 2010	Realisatie 2009
11.7	Overige			
11.7.1	Bijdrage BOW via SZW	150.000	150.000	306.000
		150.000	150.000	306.000

De bijdrage van de RWI aan de stichting BOW is via het ministerie van SZW aan de stichting ter beschikking gesteld. 2010 was het laatste jaar waarin de RWI een bijdrage aan BOW beschikbaar stelde.

12. Overige baten

Financiële baten en -lasten

De financiële baten en lasten hebben voornamelijk betrekking op rentebaten die zijn ontvangen over de liquide middelen van de RWI. De kasmiddelen die niet direct worden gebruikt worden op een rentedragende spaarrekening geplaatst.

15 MAART 2011

(mede) betrekking heeft.
Paraaf voor identificatiedoeleinden:
KPMG Accountants N.V. 42

Niet in de balans opgenomen verplichtingen

In de afgelopen jaren zijn in het kader van de uitvoering van de wettelijke taken verschillende verplichtingen aangegaan welke tot prestatie en betaling leiden in 2010 en later. Deze verplichtingen zijn te onderscheiden in 2 groepen. Verplichtingen aangegaan in het kader van de RWI-organisatie en verplichtingen in het kader van de Landelijke Cliëntenraad.

Niet in de balans opgenomen rechten en verplichtingen RWI:

De RWI heeft vier langer lopende niet in de balans opgenomen verplichtingen. Op dit moment is sprake van een huurcontract met de SER voor een bedrag van € 230.000 incl. beperkte servicekosten (water, gas en electra)(termijnen van vijf jaar). Het leasecontract van de auto is vanaf 1 april 2009 vernieuwd. Het jaarlijkse leasebedrag is ongeveer € 15.000. Voor de kopieerapparaten is een nieuwe overeenkomst afgesloten. Het leasebedrag bedraagt op jaarbasis ongeveer € 33.000, inclusief een aantal kopieën.

Niet in de balans opgenomen verplichtingen Landelijke Cliëntenraad:

De bijdrage 2010 van SZW aan de Landelijke Cliëntenraad is niet in de begroting van de RWI opgenomen. In 2010 zijn door de RWI in de rol van kassier de betalingen voor de Landelijke Cliëntenraad verricht. De afzonderlijke verantwoording van de Landelijke Cliëntenraad over 2010, zal conform de aanwijzingen van de minister van SZW hieromtrent door de LCR worden aangeboden.



KPMG Audit
Document waarop ons rapport d.d.

15 MAART 2011

(mede) betrekking heeft.
Paraaf voor identificatiedoeleinden:
KPMG Accountants N.V.

A handwritten signature in black ink, appearing to be a stylized name or initials.

Bijlage 1: Onderzoeks- en expertise-activiteiten/benutting van resultaten

De onderstaande tabel bevat een systematisch overzicht van de onderzoeks- en expertise-activiteiten die in het kalenderjaar 2010 zijn ondernomen en de wijze waarop de resultaten van die activiteiten zijn benut. Over de tabel kan een aantal opmerkingen worden gemaakt.

- In de tabel zijn uitsluitend die activiteiten opgenomen die volledig extern zijn aanbesteed.
- In de tabel zijn uitsluitend die activiteiten opgenomen die in 2010 zijn afgerond en/of gepubliceerd (waarvoor soms al in 2009 opdracht is verleend), alsmede de op 31 december 2010 nog lopende activiteiten;
- In de laatste kolom worden uitsluitend afgeronde en gepubliceerde producten vermeld;
- De volgorde van de activiteiten in de tabel is gebaseerd op de datum van het verlenen van de opdracht.

Tabel 1 Onderzoeksactiviteiten en benutting van resultaten

Onderzoek en/of expertise	Opdracht-nemer(s)	Looptijd	Benutting resultaten Per 31/12/2010
Klantsturing (zelfsturing)	Research voor Beleid	Dec. 2008 t/m okt. 2009	<ul style="list-style-type: none"> • Onderzoeksrapport 'Het verhaal van de klant'
Gezondheidsbeleving en werkhervatting 35-minners	Regioplan	Mei 2009 – april 2010	<ul style="list-style-type: none"> • Onderzoeksrapport 'Gezondheidsbeleving en werkhervatting 35-minners'
Onbenut arbeids-potentieel onder niet-uitkeringsgerechtigden in aandachtswijken (fase 2)	CBS-CvB	Nov. 2009 t/m nov. 2010	<ul style="list-style-type: none"> • CBS-rapport 'Geen kans en geen keuze?' • Analyse 'Kansen bekeken'
Ontwikkeling cliëntstromen sociale zekerheid 2005 - 2008	SEOR	Dec. 2009 t/m maart 2011	<ul style="list-style-type: none"> • Lopend onderzoek
Ontwikkelingen aan de aanbodzijde van de re-integratiemarkt	AStri	Dec. 2009 t/m sept. 2010	<ul style="list-style-type: none"> • Web-applicatie • Bijdrage aan Re-integratiemarkt-analyse 2011
Omnibusenquête onder gemeenten	Research voor Beleid	Dec. 2009 t/m aug. 2010	<ul style="list-style-type: none"> • Web-applicatie • Bijdrage aan Re-integratiemarkt-analyse 2011
Procesanalyse effectiviteit re-integratie	SEOR	Dec. 2009 t/m maart 2010	<ul style="list-style-type: none"> • Lopend onderzoek • Document waarop ons rapport d.d.
Factoren binnen	Verwey-	Dec. 2009 t/m	<ul style="list-style-type: none"> • 15 MAART 2011 Onderzoeksrapport

arbeidsorganisaties die van invloed zijn op een succesvolle inschakeling van Wajongers	Jonker	juni 2010	<ul style="list-style-type: none"> 'Wajongers op de werkvloer' Bijdrage aan website 'Wajongwijzer'
Monitoring Nationaal Arrangement Arbeidsmarkt	ECORYS	Dec. 2009 t/m mei 2010	<ul style="list-style-type: none"> Onderzoeksrapport 'Onderweg naar morgen'
Ondersteuning van zzp'ers	Regioplan	Dec. 2009 t/m juni 2010	<ul style="list-style-type: none"> Onderzoeksrapport 'Ondersteuning van zzp'ers door gemeenten'
Vacaturespider	Research voor Beleid, EIM, TextKernel	Dec. 2009 t/m sept. 2010	<ul style="list-style-type: none"> Onderzoeksrapport 'Eindverslag Pilot Vacaturemeter' Bijdrage aan Arbeidsmarktanalyse 2010
Project Onderwijs Arbeidsmarkt 2010	ROA	Jan. 2010 t/m dec. 2010	<ul style="list-style-type: none"> Actualisering AIS 2014 Bijdrage aan Arbeidsmarktanalyse 2010
Sturen op zelfsturing	What Works	Maart 2010 t/m sept. 2010	<ul style="list-style-type: none"> Handreiking en achtergrondstudie 'Het heft in eigen hand' Advies 'Sturen op zelfsturing'
Arbeidsmarkt mobiliteit	CBS	Maart 2010 t/m maart 2011	<ul style="list-style-type: none"> Lopend onderzoek
Meta-analyse gemeentelijke onderzoeken naar re-integratie	SEO	Juni 2010 t/m jan. 2011	<ul style="list-style-type: none"> Lopend onderzoek
Omnibussenquête onder werkgevers (re-integratie)	ECORYS	Juni 2010 t/m jan. 2011	<ul style="list-style-type: none"> Lopend onderzoek
Stimulering van scholing van lageropgeleiden (werkzame elementen)	IVA	Juni 2010 t/m maart 2011	<ul style="list-style-type: none"> Lopend onderzoek
Arbeidsmarktenquête 2010	CentERdata	Juni 2010 t/m okt. 2010	<ul style="list-style-type: none"> Bijdrage aan congresbundel RWI 'Krachtig uit de crisis'
Verbetering werkherlevingskansen werkloze ouderen	Astri	Aug. 2010 t/m feb. 2011	<ul style="list-style-type: none"> Lopend onderzoek

Arbeidsmarktpositie werkloze ouderen	CBS-CvB	Aug. 2010 t/m feb. 2011	• Lopend onderzoek
Stimulering van scholing van lageropgeleiden (analyse doelgroep)	TNO Kwaliteit van Leven	Sept. 2010 t/m feb. 2011	• Lopend onderzoek
Arbeidsmarktinformatie- bronnen: beschikbaarheid	Research voor Beleid	Dec. 2010 t/m juni 2011	• Lopend onderzoek
Arbeidsmarktinformatie- bronnen: gebruik en gebruikers	CAB	Dec. 2010 t/m aug. 2011	• Lopend onderzoek
Arbeidsbemiddeling	ECORYS	Dec. 2010 t/m feb. 2011	• Lopend onderzoek
Sociale media en werkloze ouderen	KREM	Dec. 2010 t/m maart 2011	• Lopend onderzoek



KPMG Audit
Document waarop ons rapport d.d.

15 MAART 2011

(mede) betrekking heeft.
Paraaf voor identificatiedoeleinden:
KPMG Accountants N.V. 46

Bijlage 2: Overzicht salaris en vacatiegelden RWI 2010

Conform de brief met kenmerk RUA/A/2009/2764 is een overzicht opgenomen van de uitbetaling van het salaris aan de voorzitter en van vacatiegelden aan de (plv.) raads- en commissieleden van de RWI in 2010.

Voor de leden is het bedrag afhankelijk van het aantal bijgewoonde vergaderingen:

	€	
Voorzitter:	Salaris:	
De heer mr. P.J. Biesheuvel	78.640,00	
Leden en plv. leden:	Vacatiegelden:	Lid namens:
Aert, van, A.G.T.	462,52	VNG
Bakker den, A.	794,00	FNV
Bochem, L.A.I.M.	0,00	MBO Raad
Dalen van, W.G.G.	2.622,24	MBO Raad
Gaag van der, A.	2.566,80	Algemene Bond Uitzendonderneming
Geus de, H.	2.728,08	Vakcentrale MHP
Grind van der, G.A.M.	3.234,24	LTO-Nederland
Groot Wassink, R.	397,00	FNV
Hartveld, L.	1.720,61	FNV
Jongejan, J.	889,20	CNV
Kool, H.P.M.	1.588,00	VNG/Gemeente DH Bestuursdienst MP
Koppe, P.	1.588,00	VNG
Kuin, R.	0,00	Abvakabo FNV
Limmen, M.H.J.	437,32	CNV
Meijer, dr.ir. L.E.	1.191,00	CNV
Mierlo van, W.M.J.M.	404,39	MKB Nederland Vereniging VNO-
Nieuwsma, S.J.L.	2.796,64	NCW
Rietbergen, C.	3.014,20	FNV
Roos, P.H.	0,00	VNG/Gemeente Wormerland
Schrijver, D.	0,00	VNG
Schrijver, M.F.T.	0,00	VNG
Slagmolen, R.	2.779,00	MKB Nederland
Spigt, J.W.	1.279,20	VNG
Treu, W.B.M.	397,90	MHP
Ven van de, M.C.M.	794,00	VNG
<i>Subtotaal uitgekeerd aan (plv.) leden</i>	<i>31.684,34</i>	
Totaal incl. voorzitter	110.324,34	



KPMG Audit
Document waarop ons rapport d.d.

15 MAART 2011

(mede) betrekking heeft.
Paraaf voor identificatiedoeleinden:
KPMG Accountants N.V. 47