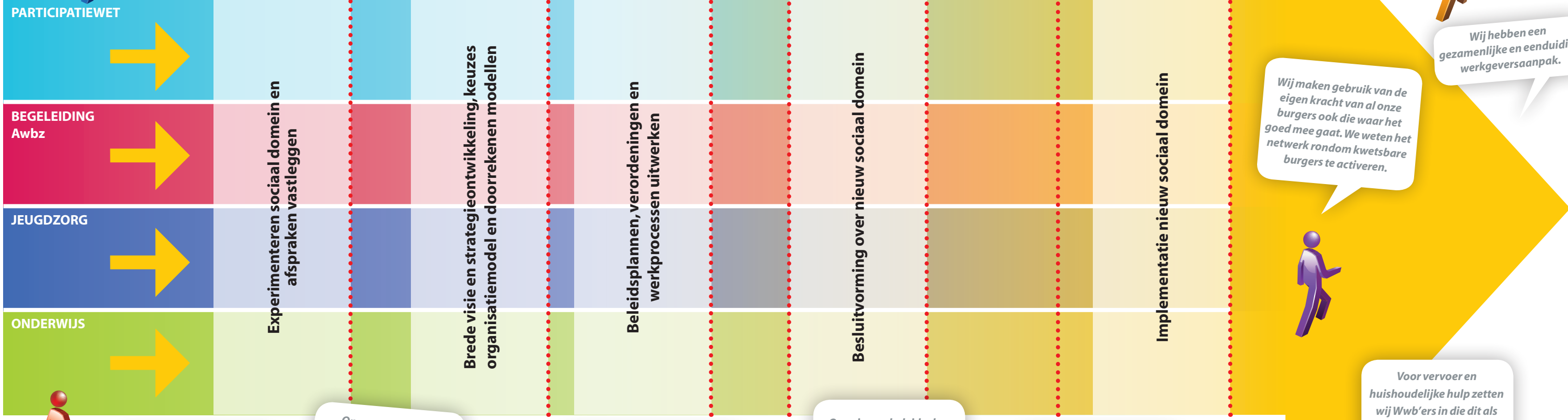


ROUTEKAART 2 (DE UPDATE)



Door slim combineren van dagbesteding, beschut werk en werkprojecten hebben we én geld bespaard én meer werk dat bij de klanten past.



Ik haal zorgprofessionals de school (vo en mbo) binnen.



Ik betrek leerbedrijven bij de ondersteuning van mbo-jongeren die stage lopen.

Ik werk samen met het mbo en de hulpverlening aan werkafspraken rond de entreeopleiding.



(Financiële) Prikfels staan zo dat er maar beperkt beroep wordt gedaan op dure zorg en dat er snel hulp wordt geboden als het mis gaat!



Bestuurlijk is het duidelijk wie verantwoordelijk is voor wat.



Onze gemeente heeft 10% arbeidsgehandicapten in dienst.

Bij ons is in samenwerking met werkgevers, gemeente en onderwijs het praktijkleren opgezet.



Wij hebben een gezamenlijke en eenduidige werkgeversaanpak.

Wij maken gebruik van de eigen kracht van al onze burgers ook die waar het goed mee gaat. We weten het netwerk rondom kwetsbare burgers te activeren.



Voor vervoer en huishoudelijke hulp zetten wij Wwb'ers in die dit als tegenprestatie doen.



Indiceren is bij ons afgeschaft.



Onze organisatie is flexibel. Medewerkers hebben mandaat en staan midden in de gemeenschap.



Wij hebben één sociaal team voor jeugd, zorg en werk dat niet indiceert en regisseert maar dat doet.

Ons nieuwe beleidsplan is transitieproof!



We hebben strakke afspraken met de tweedelijnszorg. De kosten zijn gehalveerd.



ROUTEKAART 2 (DE UPDATE)

Decentralisatie in sociaal domein: vernieuwen maar hoe?

Eind 2011 verscheen de eerste routekaart voor het sociaal domein. Voor u ligt een update van de routekaart. Het uitgangspunt van het kabinet Rutte 2 is de zelfredzaamheid van de burger. Burgers zijn – samen met hun netwerk – eerst zelf verantwoordelijk. En als het echt nodig is kunnen ze blijven rekenen op ondersteuning.

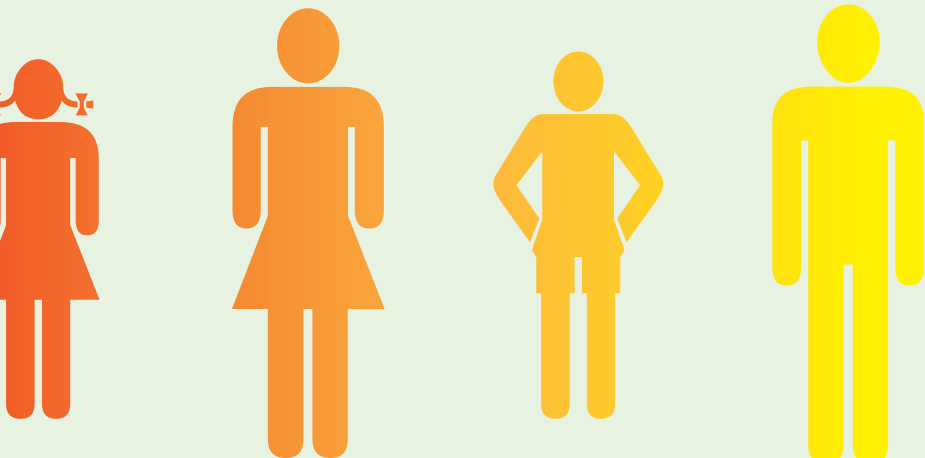
Financiële kaders dagen de gemeenten uit om vernieuwend met hun nieuwe taken aan de slag te gaan. In het verleden hebben gemeenten bij de invoering van de Wwb en Wmo laten zien dat ze op innovatieve wijze de verbinding wisten te leggen tussen nieuwe en bestaande taken. Gemeenten kunnen de ondersteuning op meerdere sociale leefdomeneinen in samenhang regelen. De gemeente:

- is dichtbij (zij kan naar de burgers toe en hen bij het beleid betrekken)
- kan in wijk en buurt in samenhang diensten aan bieden
- kan samenhang organiseren (zijn verantwoordelijk voor vrijwel alle leefdomeneinen)

Regeerakkoord sociale domein in vogelvlucht

Decentralisaties en bezuinigingen

Gemeenten krijgen er veel verantwoordelijkheden bij, ook voor zeer kwetsbare burgers. Zij krijgen ook veel beleidsruimte. Dit gaat echter gepaard met grote bezuinigingen. Zo krijgt de gemeente te maken met: 15% minder voor jeugdzorg (in 3 jaar telkens 5% minder), 75% minder voor thuiszorg, 25% minder voor dagbesteding, grote korting op het participatiebudget, efficiencykorting op de sociale werkvoorziening.



Bestuurlijk

Het kabinet wil dat gemeenten meer gaan samenwerken zodat er gemeenten en gemeentelijke samenwerkingen ontstaan met meer dan 100.000 inwoners. De decentralisaties kunnen dan via deze gemeenten geregeld worden (zie kamer- brief decentralisaties, 19-02-2013).

Jeugd

De gemeenten worden integraal verantwoordelijk voor de jeugdzorg in 2015. Er komt nadruk op zorgen voor prestatiegegevens en de kwaliteit van de hulpverlener. Daarmee zijn de ingrediënten voor een transparant, op resultaat en kwaliteit gericht systeem geschapen.

Werk en inkomen

De bezuinigingen op de sociale werkvoorziening en het participatiebudget gaan door. In 2014 komt er een Participatiewet. Participatie en re-integratie zal anders georganiseerd moeten worden. Het kabinet wil verder met stevige maatregelen het onbedoeld gebruik van uitkeringen tegengaan.

Maatschappelijke ondersteuning

Er komen grote bezuinigingen op de hulp bij het huishouden en dagbesteding. Er komen veel nieuwe taken naar de gemeente toe, zoals het organiseren van begeleiding en persoonlijke verzorging. Gemeenten krijgen een nieuwe verantwoordelijkheid voor mensen met zware beperkingen. Dat alles in een context waarin burgers meer worden aangesproken om zelf mee te werken én te betalen aan de ondersteuning die zij ontvangen.

Naar een nieuw sociaal domein

De decentralisaties betekenen ook een kans voor gemeenten.

Gemeenten kunnen een lokaal systeem van maatschappelijke zorg en (arbeids)ondersteuning bouwen waarmee kwetsbare burgers goed worden geholpen tegen minder kosten. De nieuwe oplossingsrichtingen zien er als volgt uit:

- 1 Inzet eigen kracht: burger centraal bij vraag en oplossing
- 2 Eerst informele netwerken en algemene voorzieningen, dan pas meer specifieke ondersteuning
- 3 Integrale steun (slimme bundeling van expertises) zoveel mogelijk in de directe leefomgeving
- 4 Versterken kracht professionals: 'frontlijnsturing', minder bureaucratie, echte verantwoordelijkheid en meer ruimte
- 5 Resultaatgerichtheid en doelmatigheid in de aanpak.

Voortbouwen op kwaliteit

Veel gaat goed in het beleid en de uitvoering in de jeugdzorg, Wmo, de begeleiding uit de Awbz, Welzijn nieuwe stijl, de Wwb, de Wajong en Sociale Werkvoorziening. Er is veel kwaliteit, zeker als we kijken naar de professionals in deze sectoren. Het is aan de gemeenten om hierop voort te bouwen.

Vernieuwen

De bezuinigingen en decentralisaties creëren een urgentie, momentum en innovatief vermogen.

Andere ontwikkelingen

Naast decentralisatie spelen andere ontwikkelingen een belangrijke rol. Op het gebied van onderwijs is veel gaande. Onderwijsinstellingen en de gemeente hebben elkaar in toenemende mate nodig. Zo vraagt de Wet passend onderwijs om een goede afstemming en samenwerking tussen gemeenten en regionale samenwerkingsverbanden. Kinderen hebben recht op zowel passend onderwijs als een veilige, evenwichtige en ontwikkelingsstimulerende omgeving. Maar ook de afschaffing van de drempelloze instroom (instroom zonder diploma) voor MBO niveau 2 en de invoering van entreeonderwijs voor het MBO heeft consequenties voor gemeenten.

Op het gebied van werk en inkomen is de SUWI-wet gewijzigd. Het UWV en de VNG zijn overeengekomen de werkgevers vanuit 35 regio's te gaan ondersteunen. Per 1 januari krijgen werkgevers één aanspreekpunt waar ze terecht kunnen voor informatie, advies en expertise.

Afstemmen biedt kansen

Afstemming tussen verschillende beleidsterreinen vergroot de kansen en mogelijkheden voor burgers. Denk niet langer vanuit de beperking, maar kijk wat de burger nodig heeft om het zelf en met anderen te doen. Afstemmen biedt bezuinigingsmogelijkheden die niet ten koste gaan van de klant.

Denk bij mogelijkheden aan:

- 1 Integrale diagnose, denk vanuit de klant en zoek daarbij de beste hulp
- 2 Vergroot uitstroomkansen door afstemmen en combineren beschut werken, dagbesteding en werkprojecten
- 3 Benut de aanwezige infrastructuur beter, waardoor meer mogelijk is in de nabije omgeving en minder geld aan bakstenen hoeft te worden besteed.
- 4 Zet mensen met een uitkering in bij maatschappelijke ondersteuning.
- 5 Social return, versterk sociaal ondernemerschap.



Datum	Stappen	Toelichting/ vragen
Tot 1 mei 2013	Samenwerking gemeenten in samenwerkingsverbanden	Dit vraagt veel governance. • Samenwerken in 100.000+ gebied. • Combineren decentralisaties én ander gemeentelijk beleid (bv welzijn): integraal of afgestemd op elkaar (niet verkokerd).
Tot 1 juli 2013	Stap 2 Brede visie en strategie-ontwikkeling, keuzes organisatiemodel en doorrekenen modellen	Een integrale notitie maken met daarin keuzes. Betrek ook de kwetsbare burgers bij de keuzes. Besluitvorming rond de keuzes.
Tot 1 augustus 2013	Stap 3 Uitlijnen processen maken beleidsplan, experimenteren, financiële onderbouwing nieuwe infrastructuur en verordening participatiewet	Vertalen van de keuzes in beleidsplan en verordening.
Tot 1 januari 2014	Stap 4 Besluitvorming over nieuw sociale domein jeugdzorg en begeleiding en invoering participatiewet	Besluitvorming door de gemeenteraad.
Tot 1 januari 2015	Stap 5 Invoering nieuwe jeugdzorg en nieuwe begeleiding	Doorvoeren vernieuwingen sociale domein

Routekaart

Gezamenlijke keuzes zijn noodzakelijk. Maar dat is juist de uitdaging, omdat er veel verschillende belangen bestaan. Er zijn echter genoeg momenten om de decentralisaties samen te brengen. Die zijn gevisualiseerd in deze routekaart.