



Dienst Uitvoering Onderwijs
Ministerie van Onderwijs, Cultuur en
Wetenschap

Examenmonitor VO 2013



Kort overzicht van de belangrijkste bevindingen

De examenmonitor geeft een beeld van de resultaten van het eindexamen 2013. Een belangrijk doel van de monitor is om te laten zien welk gevolg de recent ingevoerde strengere exameneisen hebben gehad op de examenresultaten. Bij het eindexamen 2012 is voor het eerst de eis van kracht geworden dat de kandidaten over alle vakken in het centraal examen een voldoende moeten behalen. In aanvulling daarop is in bij het eindexamen 2013 de eis ingevoerd dat de havo/vwo-kandidaten voor de kernvakken Nederlands, Engels en wiskunde ten hoogste één 5 mogen halen.

Deze examenmonitor geeft in beknopte vorm een overzicht van de belangrijkste resultaten en ontwikkelingen. Meer gedetailleerde uitsplitsingen en analyseresultaten zijn opgenomen in een afzonderlijke publicatie, het Achtergrondrapport Examenmonitor.

Examenresultaten

De belangrijkste conclusies van de examenmonitor 2013 zijn:

- het percentage geslaagde kandidaten bij het eindexamen is ten opzicht van 2012 met 1.6% gestegen, waarbij het slaagpercentage is bepaald als de verhouding tussen het aantal geslaagde leerlingen en het aantal leerlingen dat het examen heeft afgelegd;
- de toename van het slaagpercentage verschilt per schooltype: in het vwo is sprake van een stijging van 4.6%, in het havo van een stijging van 1.3% en in het vmbo van 0.6%
- de stijging van het slaagpercentage betekent een breuk met de dalende trend die al vanaf 2008 bezig was: vooral in het vwo is er sprake van een sterke wijziging van de trend;
- in de gemengd/theoretische leerweg van het vmbo stijgt het slaagpercentage in 2013 met 1.1% t.o.v. 2012, in de basisberoepsgerichte leerweg met 0.8%, terwijl in de kaderberoepsgerichte leerweg er een lichte daling te zien is van 0.3%;
- de cijfers die in 2013 op het centraal examen in het vmbo zijn behaald liggen globaal op hetzelfde niveau als in het voorafgaande jaar: aangezien de ce-cijfers in 2012 sterk waren gestegen wil dit zeggen dat dit niveau in 2013 is gehandhaafd;
- bij het centraal examen in havo en vwo zien we in 2013 een verdere stijging van cijfers: in het havo met 0.17 punt (vorig jaar reeds 0.15 punt) en in het vwo met 0.19 punt (vorige jaar reeds 0.14 punt). Vanaf 2011 gerekend zijn de examencijfers in havo/vwo met ruim 0.3 punt gestegen
- de cijfers voor het schoolexamen zijn ten opzichte van 2011 vrijwel gelijk gebleven; dit geldt voor alle schooltypen
- het gemiddeld cijfer voor het centraal examen in de kernvakken is bij het vak Engels in havo/vwo flink gestegen (met resp. 0.45 en 0.57 punt). Ook in het vwo steeg het gemiddeld ce-cijfer voor wiskunde met 0.35 punt. In de andere schooltypen zijn de veranderingen minder groot.

Overige invloeden

In de examenmonitor is ook in kaart gebracht welke ontwikkelingen zijn te constateren in de periode voorafgaand aan het examen. Naast de aangescherpte exameneisen kunnen deze ontwikkelingen ook van invloed zijn op de geconstateerde examenresultaten. Het gaat daarbij om de keuze voor schooltype in het derde leerjaar, opstroom, afstroom en zittenblijven in de bovenbouw, en de selectie in de examenklas.

- steeds meer leerlingen kiezen in het derde leerjaar voor havo of vwo wat ten koste gaat van de deelname aan het vmbo; deze ontwikkeling heeft zich de laatste jaren wel gestabiliseerd;
- in het vmbo zien we in het derde leerjaar een dalende deelname aan de basisberoepsgerichte leerweg en een toegenomen deelname aan de theoretische leerweg; deze trends vlakken in de loop van de tijd af en in 2012 is deze ontwikkeling vrijwel tot staan gekomen

- bij de profielkeuze in het 4^e jaar zien we bij de havo-leerlingen een toegenomen belangstelling voor de natuurprofielen en met name voor het profiel n&g; ook in het vwo is er stijgende belangstelling voor de natuurprofielen; het traditioneel grote aandeel van vwo-leerlingen dat kiest voor een dubbelprofiel is de laatste jaren vrij sterk gedaald;
- in alle onderwijsvormen stijgt de afstroom; de grootste toename komt voor in het vwo: een stijging van 5.6% in 2007 naar 8.2% in 2011; in vmbo k zien we een stijging van 7.1% naar 9.4% in dezelfde periode;
- de opstroom van vmbo gt naar havo vertoont een dalende tendens: van 17.7% in 2007 naar 13.6% in 2011. De opstroom van havo naar vwo is vrij constant en bedraagt ca. 4%.
- In de bovenbouw van het havo komen de meeste zittenblijvers voor, ongeveer tweemaal zoveel als in het vmbo-gt. Over de hele linie is er sprake van een lichte stijging van het percentage zittenblijvers in de bovenbouw.
- Het aandeel leerlingen dat wel in de eindexamenklas zit maar niet voor het eindexamen wordt aangemeld lag jarenlang rond de 1.5% en was licht dalend. Sinds 2010 is er sprake van een stijgende tendens die in 2013 wat afzwakt. In dat jaar doet ca. 2% van de leerlingen in de examenklas geen eindexamen. De selectie is het sterkst in vmbo-b.

Effect van de maatregelen

Bij het eindexamen 2013 was zowel de ce-regel als de kernvakkenregel van toepassing. Op basis van de beschikbare examengegevens op individueel niveau is de examenuitslag berekend voor de situatie waarin de strengere exameneisen niet van kracht zouden zijn:

- zonder de ce-regel zou het slaagpercentage in 2013 tussen de 0.3% (vmbo gt) en 1.3% (havo) hoger hebben gelegen. In vergelijking met het examenjaar 2012 is het effect van de ce-eis dus minder groot aangezien toen een effectmaat van tussen de 0.7 en 2.6% werd gevonden;
- als behalve de ce-eis ook de kernvakkenregel niet had gegolden zou het slaagpercentage voor het havo nog eens 0.7% hoger zijn en voor het vwo 1.0%.

Inhoudsopgave

| | | |
|----------|---|-----------|
| 1 | Examenresultaten 2013 | 7 |
| 1.1 | Slaagpercentage | 7 |
| 1.1.1 | <i>Overzicht slaagpercentages periode 2007-2013</i> | 7 |
| 1.1.2 | <i>Vergelijking slaagpercentages per schooltype</i> | 8 |
| 1.2.3 | <i>Slaagpercentage uitbestede leerlingen</i> | 9 |
| 1.2 | Examencijfers | 11 |
| 1.2.1 | <i>Examencijfers per schooltype en leerweg</i> | 11 |
| 1.2.2 | <i>Kernvakken per schooltype en leerweg</i> | 14 |
| 2 | Effecten van de examenmaatregelen | 17 |
| 2.1 | Effect van de ce- en kernvakkenregel | 17 |
| 2.2 | Achtergrondeffecten | 18 |
| 2.2.1 | <i>Veranderingen in keuze voor schooltype, leerweg en profiel</i> | 18 |
| 2.2.1.1 | <i>Keuze voor schooltype</i> | 18 |
| 2.2.1.3 | <i>Profielkeuze in havo en vwo</i> | 19 |
| 2.2.1.4 | <i>Keuze voor wiskunde</i> | 21 |
| 2.2.2 | <i>Overige effecten</i> | 21 |
| 2.2.2.1 | <i>Selectie in de examenklas</i> | 22 |
| 2.2.2.2 | <i>Zittenblijven</i> | 22 |
| 2.2.2.3 | <i>Afstroom</i> | 23 |
| 2.2.2.4 | <i>Opstroom</i> | 24 |

1 Examenresultaten 2013

1.1 Slaagpercentage

Het slaagpercentage kan op verschillende manieren berekend worden, afhankelijk van het aantal leerlingen dat in de noemer wordt meegenomen. In de eerste plaats kan het slaagpercentage berekend worden als de verhouding tussen het aantal geslaagde leerlingen en het aantal leerlingen met een examenuitslag (de som van de geslaagde en gezakte leerlingen). Een tweede manier is om uit te gaan van alle leerlingen die zijn aangemeld voor het examen. Daartoe behoren ook leerlingen die wel zijn aangemeld voor het eindexamen maar om verschillende redenen niet in staat zijn om het examen af te leggen en daarom geregistreerd staan als 'teruggetrokken'. Ook leerlingen die een gespreid examen doen, dus een examen verdeeld over meerdere schooljaren, behoren tot deze groep. In een derde benadering wordt uitgegaan van het aantal leerlingen in de examenklas. In de praktijk doet namelijk niet iedere leerling in de examenklas ook eindexamen. Het slaagpercentage is dan de verhouding tussen het aantal geslaagde leerlingen en het aantal leerlingen in de examenklas. In de volgende overzichten worden dus drie versies van het slaagpercentage weergegeven:

- aantal geslaagde leerlingen/aantal leerlingen met examenuitslag (in de tabel vermeld als: *slaagpercentage kandidaten*);
- aantal geslaagde leerlingen/aantal voor het examen aangemelde leerlingen (in de tabel vermeld als: *slaagpercentage aangemeld*);
- aantal geslaagde leerlingen/aantal leerlingen in de examenklas (in de tabel vermeld als: *slaagpercentage examenklas*).

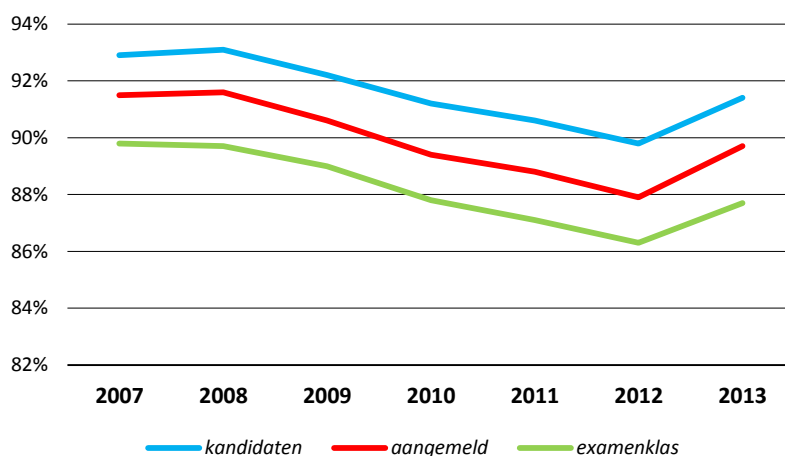
De meest gebruikte benadering is de eerste; deze wordt ook door de Inspectie van het Onderwijs gehanteerd. Omdat het verschil tussen de op verschillende manieren berekende slaagpercentages ook inzicht geeft in bijvoorbeeld de selectie in de examenklas worden de drie versies hier gepresenteerd.

1.1.1 Overzicht slaagpercentages periode 2007-2013

Bij het berekenen van het slaagpercentage zijn alleen de vo-leerlingen geselecteerd. Voor de leerlingen die vanuit het vo zijn uitbesteed aan het vavo (de zgn. Rutte-leerlingen) zijn de examenresultaten gehaald uit het volwassenenonderwijs. Leerlingen die vanuit het speciaal onderwijs (vso) examen doen en leerlingen in het internationale baccalaureaat zijn niet meegenomen. Van deze laatste groep zijn geen examengegevens bekend.

Tabel 1. Slaagpercentages voor alle examenkandidaten

| | 2007 | 2008 | 2009 | 2010 | 2011 | 2012 | 2013 |
|------------|-------------|-------------|-------------|-------------|-------------|-------------|-------------|
| geslaagd | 172,678 | 174,816 | 174,887 | 172,586 | 171,477 | 169,948 | 173,586 |
| kandidaten | 185,832 | 187,794 | 189,756 | 189,247 | 189,233 | 189,274 | 189,935 |
| aangemeld | 188,820 | 190,874 | 193,101 | 193,056 | 193,085 | 193,313 | 193,630 |
| examenklas | 192,251 | 194,801 | 196,515 | 196,560 | 196,883 | 196,896 | 197,895 |
| | 2007 | 2008 | 2009 | 2010 | 2011 | 2012 | 2013 |
| kandidaten | 92.9% | 93.1% | 92.2% | 91.2% | 90.6% | 89.8% | 91.4% |
| aangemeld | 91.5% | 91.6% | 90.6% | 89.4% | 88.8% | 87.9% | 89.7% |
| examenklas | 89.8% | 89.7% | 89.0% | 87.8% | 87.1% | 86.3% | 87.7% |

Figuur 1. Slaagpercentages voor alle examenkandidaten

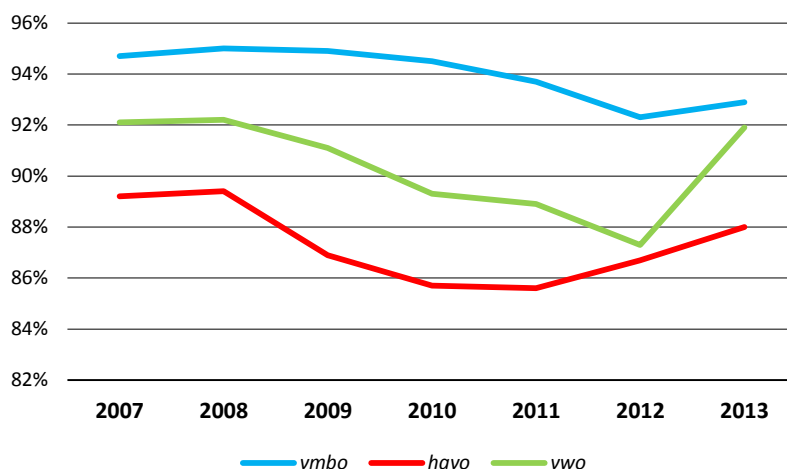
In de examenmonitor 2012 werd geconstateerd dat er in dat examenjaar geen verandering was gekomen in de gestaag dalende slaagpercentages. Het was dus niet zo dat, zoals van te voren werd gevreesd, de strengere exameneisen zouden leiden tot een sterkere daling. Als we naar de gegevens uit 2013 kijken dan zien we dat de meerjarige tendens van een dalend slaagpercentage is omgekeerd: er is sprake van een opvallende stijging van het slaagpercentage. De stijging in 2013 t.o.v. 2012 ligt voor de gebruikelijke berekeningswijze (kandidaten) op 1.6%. Het slaagpercentage gerelateerd aan het aantal aangemelde leerlingen stijgt met 1.7%, terwijl het slaagpercentage gebaseerd op het aantal leerlingen in de examenklas toeneemt met 1.4%. Dit laatste gegeven lijkt er op te duiden dat relatief meer leerlingen zijn aangemeld voor het examen dan het voorafgaande jaar. Er heeft dus binnen de examenklas in minder mate selectie plaatsgevonden van leerlingen die eindexamen doen.

1.1.2 Vergelijking slaagpercentages per schooltype

In de volgende overzichten zijn de resultaten over de verschillende schooltypen en leerwegen vergeleken voor één type slaagpercentage, namelijk het percentage berekend als de verhouding tussen het aantal geslaagde leerlingen en het aantal leerlingen dat het examen heeft afgelegd. Om de vergelijking over de jaren zuiver te houden zijn de leerlingen die zijn uitbesteed aan het vavo niet in de analyse betrokken.

Tabel 2. Slaagpercentages per schooltype (kandidaten)

| | 2007 | 2008 | 2009 | 2010 | 2011 | 2012 | 2013 |
|------|-------|-------|-------|-------|-------|-------|-------|
| vmbo | 94.7% | 95.0% | 94.9% | 94.5% | 93.7% | 92.3% | 92.9% |
| havo | 89.2% | 89.4% | 86.9% | 85.7% | 85.6% | 86.7% | 88.0% |
| vwo | 92.1% | 92.2% | 91.1% | 89.3% | 88.9% | 87.5% | 91.9% |

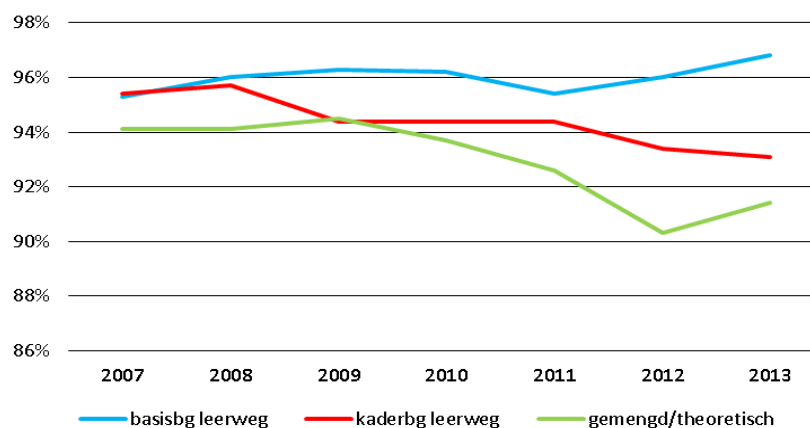
Figuur 2. Slaagpercentage totaal en per schooltype

In alle schooltypen stijgt het slaagpercentage in 2013 maar wel in verschillende mate. De sterkste stijging treedt op in het vwo (4.1%), gevolgd door die in het havo met 1.4% en het vmbo met 0.6%. In het havo zien we een afwijkende ontwikkeling waarbij de stijging, die al in 2012 optrad, wordt voortgezet.

Per leerweg ziet het beeld er als volgt uit.

Tabel 3. Slaagpercentage per vmbo-leerweg

| | 2007 | 2008 | 2009 | 2010 | 2011 | 2012 | 2013 |
|---------------------|-------|-------|-------|-------|-------|-------|-------|
| basisbg leerweg | 95.3% | 96.0% | 96.3% | 96.2% | 95.4% | 96.0% | 96.8% |
| kaderbg leerweg | 95.4% | 95.7% | 94.4% | 94.4% | 94.4% | 93.4% | 93.1% |
| gemengd/theoretisch | 94.1% | 94.1% | 94.5% | 93.7% | 92.6% | 90.3% | 91.4% |

Figuur 3. Slaagpercentage per vmbo-leerweg

In de gemengd/theoretische leerweg van het vmbo is sprake van een toename van het slaagpercentage met 1.1% t.o.v. 2012. In de basisberoepsgerichte leerweg zien we een stijging met 0.8%, terwijl het slaagpercentage in de kaderberoepsgerichte is gedaald met 0.3%.

1.2.3 Slaagpercentage uitbestede leerlingen

In het vo zijn de laatste jaren een aantal regelingen getroffen gericht op leerlingen die het risico lopen om uit te vallen. Een van de regeling is de zgn. Rutte-regeling waarbij leerlingen vanuit het vo worden uitbesteed aan het vavo vanuit de gedachte dat het volwassenenonderwijs meer aansluit bij hun behoefte. De leerlingen blijven ingeschreven in het vo maar volgen onderwijs en

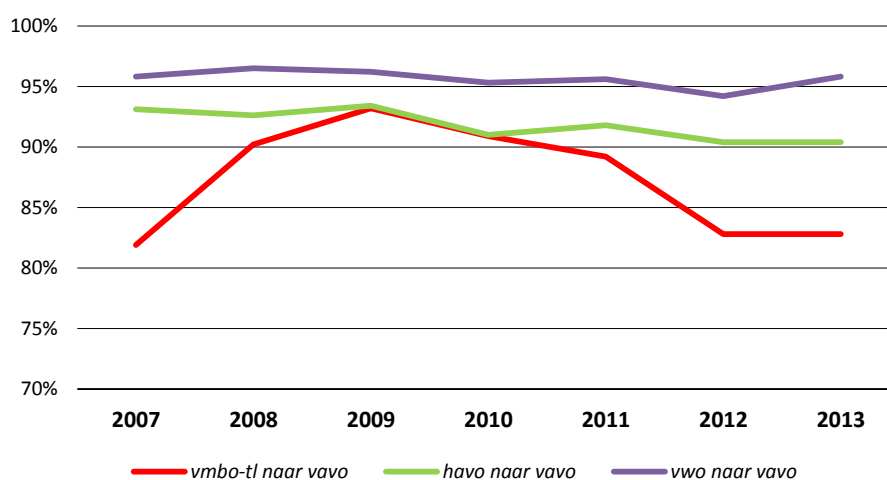
doen eindexamen in het vavo. Vanaf 2010 kunnen deze leerlingen ook doorstromen naar een hoger niveau, dus bijvoorbeeld van vmbo naar havo.

In de hierboven behandelde berekeningen is deze groep buiten beschouwing gelaten. Daarom wordt hier het slaagresultaat van deze groep apart behandeld.

Tabel 4. Slaagpercentage leerlingen uitbesteed aan het vavo

| | 2007 | 2008 | 2009 | 2010 | 2011 | 2012 | 2013 |
|-------------------|-------|-------|-------|-------|-------|-------|-------|
| vmbo-tl naar vavo | 81.9% | 90.2% | 93.2% | 90.9% | 89.2% | 82.8% | 82.8% |
| havo naar vavo | 93.1% | 92.6% | 93.4% | 91.0% | 91.8% | 90.4% | 90.4% |
| vwo naar vavo | 95.8% | 96.5% | 96.2% | 95.3% | 95.6% | 94.2% | 95.8% |

Figuur 4. Slaagpercentage leerlingen uitbesteed aan het vavo



Het slaagpercentage voor de vmbo-leerlingen die uitbesteed zijn aan het vavo is in 2013, na een daling van enige jaren, gelijk gebleven. Vergelijken we deze leerlingen met de reguliere mavo-leerlingen dan zien we dat hun slaagpercentage aanzienlijk lager ligt (zie tabel 3). Verder blijkt het verschil met reguliere leerlingen in de loop van de jaren steeds groter te worden (van -3.7% in 2010 tot -10.1% in 2013).

Bij de havo-leerlingen die zijn uitbesteed aan het vavo is het slaagpercentage gelijk gebleven terwijl bij de uitbestede vwo-leerlingen een stijging van 1.6% optreedt. Opvallend is dat de uitbestede havo/vwo-leerlingen duidelijk hogere slaagpercentages laten zien dan de leerlingen in het regulier havo/vwo. Het verschil loopt in de loop van de jaren wel terug (havo van 5.6% in 2010 tot 2.4% in 2013, bij vwo van 6% in 2010 tot 3.8% in 2013).

1.2 Examencijfers

1.2.1 Examencijfers per schooltype en leerweg

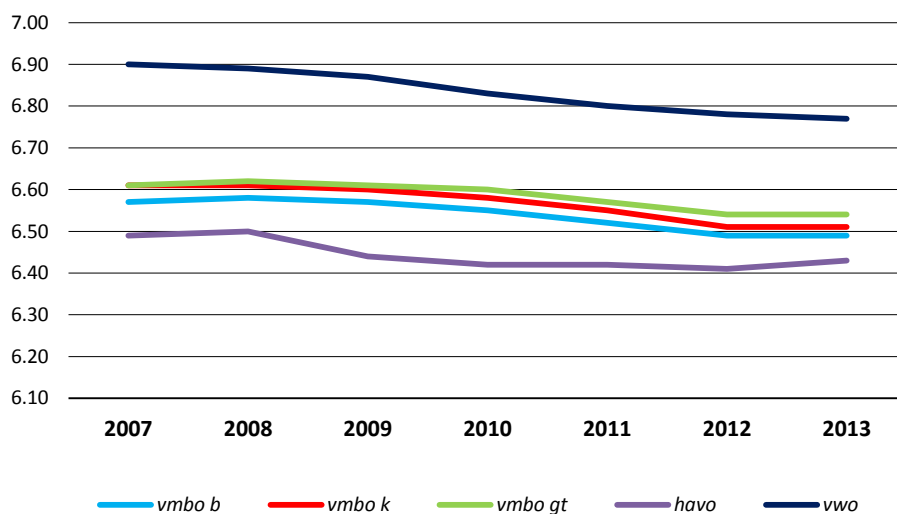
Het examenbestand bevat van elke leerling per vak in het vakkenpakket de cijfers voor het schoolexamen, de cijfers voor het centraal examen en het eindcijfer. Op basis van deze gegevens zijn per leerling de gemiddelde examencijfers berekend. Dit is alleen mogelijk voor leerlingen met een examenuitslag, dus de geslaagde en gezakte leerlingen. Verder is ook het verschil tussen het gemiddelde cijfer voor het schoolexamen en voor het centraal examen bepaald. Bij de berekeningen zijn alleen de vakken meegenomen die meetellen voor het eindexamen.

De gegevens van de Rutte-leerlingen zijn niet meegenomen omdat deze in het vavo-examen doen en deze rapportage beperkt is tot het voortgezet onderwijs. De examens van de vm2-leerlingen zijn wel meegenomen omdat deze leerlingen gewoon een vmbo-examen doen

Tabel 5. Gemiddeld cijfer voor het schoolexamen

| | 2007 | 2008 | 2009 | 2010 | 2011 | 2012 | 2013 |
|---------|------|------|------|------|------|------|------|
| vmbo b | 6.57 | 6.58 | 6.57 | 6.55 | 6.52 | 6.49 | 6.49 |
| vmbo k | 6.61 | 6.61 | 6.60 | 6.58 | 6.55 | 6.51 | 6.51 |
| vmbo gt | 6.61 | 6.62 | 6.61 | 6.60 | 6.57 | 6.54 | 6.54 |
| havo | 6.49 | 6.50 | 6.44 | 6.42 | 6.42 | 6.41 | 6.43 |
| vwo | 6.90 | 6.89 | 6.87 | 6.83 | 6.80 | 6.78 | 6.77 |

Figuur 5. Gemiddeld cijfer voor het schoolexamen

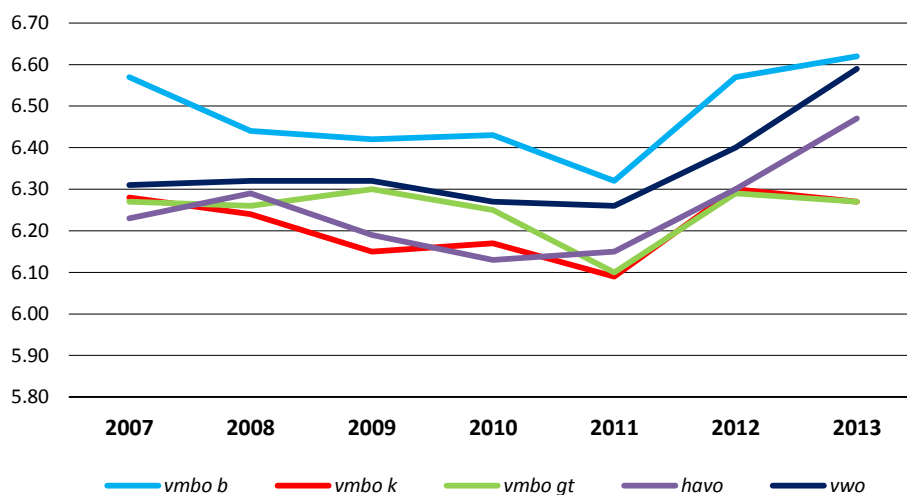


De gemiddelde schoolexamencijfers zijn in 2013 nauwelijks veranderd ten opzicht van 2012. Na de licht dalend tendens van de afgelopen jaren treed er nu een stabilisatie op.

De resultaten van het gemiddeld cijfer voor het centraal examen is te zien in de volgende tabel.

Tabel 6. Gemiddeld cijfer voor het centraal examen

| | 2007 | 2008 | 2009 | 2010 | 2011 | 2012 | 2013 |
|---------|------|------|------|------|------|------|------|
| vmbo b | 6.57 | 6.44 | 6.42 | 6.43 | 6.32 | 6.57 | 6.62 |
| vmbo k | 6.28 | 6.24 | 6.15 | 6.17 | 6.09 | 6.30 | 6.27 |
| vmbo gt | 6.27 | 6.26 | 6.30 | 6.25 | 6.10 | 6.29 | 6.27 |
| havo | 6.23 | 6.29 | 6.19 | 6.13 | 6.15 | 6.30 | 6.47 |
| vwo | 6.31 | 6.32 | 6.32 | 6.27 | 6.26 | 6.40 | 6.59 |

Figuur 6. Gemiddeld cijfer voor het centraal examen

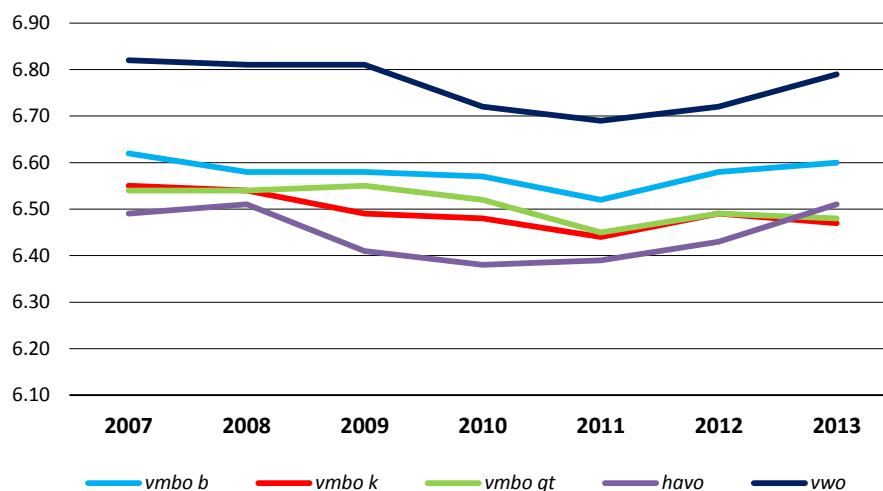
Ook bij het cijfer voor het centraal eindexamen is er al enige jaren sprake van een dalende tendens. Deze tendens werd in 2012 doorbroken toen er een opvallende stijging te zien was. In havo en vwo heeft deze stijging zich in 2013 verder doorgezet. In het havo is het cijfer met 0.17 punt gestegen en in het vwo met 0.19 punt. De cijfers voor het centraal examen in het vmbo basisberoepsgerichte leerweg laten een lichte stijging zien terwijl bij de andere leerwegen een daling optreedt.

De cijfers voor het schoolexamen en het centraal schriftelijk worden gemiddeld in het uiteindelijke diplomacijfer.

Tabel 7. Gemiddeld diplomacijfer

| | 2007 | 2008 | 2009 | 2010 | 2011 | 2012 | 2013 |
|---------|------|------|------|------|------|------|------|
| vmbo b | 6.62 | 6.58 | 6.58 | 6.57 | 6.52 | 6.58 | 6.60 |
| vmbo k | 6.55 | 6.54 | 6.49 | 6.48 | 6.44 | 6.49 | 6.47 |
| vmbo gt | 6.54 | 6.54 | 6.55 | 6.52 | 6.45 | 6.49 | 6.48 |
| havo | 6.49 | 6.51 | 6.41 | 6.38 | 6.39 | 6.43 | 6.51 |
| vwo | 6.82 | 6.81 | 6.81 | 6.72 | 6.69 | 6.72 | 6.79 |

Figuur 7. Gemiddeld diplomacijfer



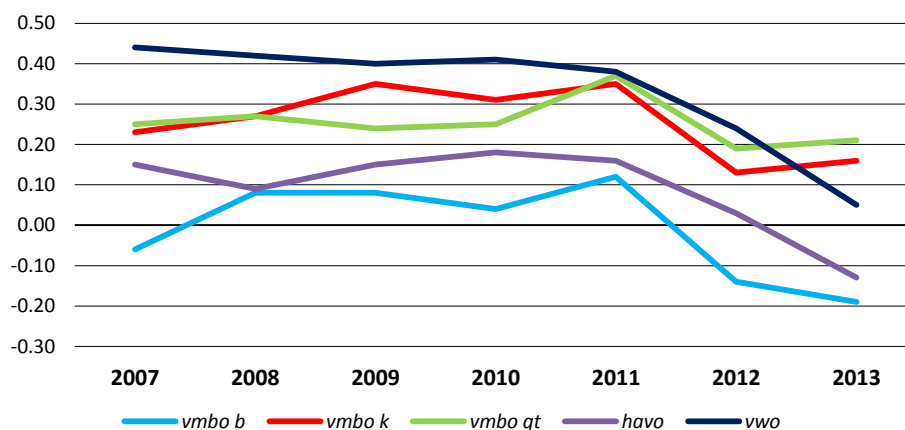
De figuur laat zien dat het gemiddeld diplomacijfer in 2013 in het vmbo vrijwel gelijk gebleven is. In havo en vwo is er wel een stijging t.o.v. 2012. Aangezien het diplomacijfer het gemiddeld is van het so- en het ce-cijfer is de stijging minder sterk dan bij het cijfer voor het centraal eindexamen. In 2012 is de examenregeling voor de basisberoepsgerichte leerweg veranderd waarbij het schoolexamen hetzelfde gewicht krijgt bij het bepalen van het diplomacijfer als het centraal examen. In het verleden telde het schoolexamen dubbel. Deze aanpassing heeft in deze leerweg niet geleid tot een ontwikkeling die afwijkt van die van de andere leerwegen.

Het verschil tussen het so- en ce-cijfer wordt vaak op schoolniveau gebruikt als een indicator voor de mate waarin scholen hun leerlingen gelijke kansen bieden om het examen te halen. Scholen waarbij het so-cijfer stelselmatig 0.5 punt of meer hoger is dan het ce-cijfer laden hiermee de verdenking op zich dat ze hun leerlingen bevoordelen en staan daarmee ook in de belangstelling van de Onderwijsinspectie. In de volgende tabel wordt het landelijke beeld gegeven van het verschil tussen het so- en ce-cijfer. Hierbij moet worden opgemerkt dat het so-cijfer over meer vakken is berekend dan het ce-cijfer. Voor een aantal vakken (die wel meetellen voor het eindcijfer) wordt immers geen centraal examen afgenomen. Dit was met name het geval in de oude tweede fase-regeling waarin examen kon worden gedaan in deelvakken. Het so-ce verschil kan alleen worden berekend voor de vakken waarvoor naast een schoolexamen ook een centraal examen is. Hierdoor is het in de onderstaande tabel weergegeven verschil niet gelijk aan het verschil tussen de landelijke gemiddelde so- en ce-cijfers uit de voorgaande tabellen.

Tabel 8. Gemiddeld verschil tussen cijfer schoolexamen en centraal examen

| | 2007 | 2008 | 2009 | 2010 | 2011 | 2012 | 2013 |
|---------|-------|------|------|------|------|-------|-------|
| vmbo b | -0.06 | 0.08 | 0.08 | 0.04 | 0.12 | -0,14 | -0,19 |
| vmbo k | 0.23 | 0.27 | 0.35 | 0.31 | 0.35 | 0,13 | 0,16 |
| vmbo gt | 0.25 | 0.27 | 0.24 | 0.25 | 0.37 | 0,19 | 0,21 |
| havo | 0.15 | 0.09 | 0.15 | 0.18 | 0.16 | 0,03 | -0,13 |
| vwo | 0.44 | 0.42 | 0.40 | 0.41 | 0.38 | 0,24 | 0,05 |

Figuur 8. Gemiddeld verschil tussen cijfer schoolexamen en centraal examen



Door het constant blijven van het cijfer voor het schoolexamen en de sterke stijging van het cijfer voor het centraal schriftelijk is het verschil tussen so en ce in 2012 sterk afgenomen. Aangezien de cijfers voor het centraal examen in 2013 in havo/vwo verder zijn gestegen is voor deze schooltypen het verschil so-ce in 2013 verder verkleind. Bij het havo leidt dit er zelfs toe dat de cijfers voor het centraal examen inmiddels hoger zijn dan die voor het schoolexamen. Dit was al het geval voor vmbo-b en deze trend is in 2013 nog wat sterker. Voor de andere leerwegen is het verschil tussen so en ce juist weer wat groter geworden.

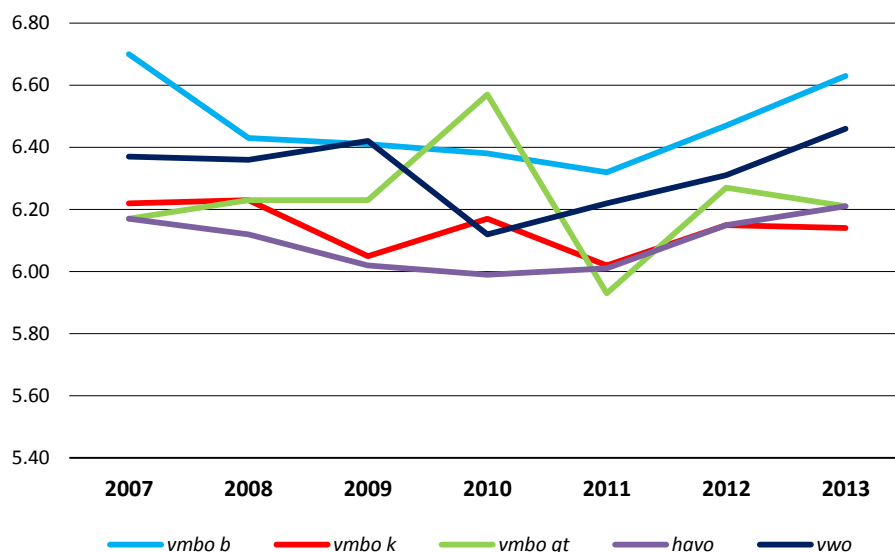
1.2.2 Kernvakken per schooltype en leerweg

Naast de algemene ontwikkeling van de examencijfers is ook gekeken naar de ontwikkeling van de cijfers voor de kernvakken Nederlands, Engels en wiskunde. Dit is relevant omdat bij het eindexamen 2013 de kernvakkenregel in havo/vwo is ingevoerd die inhoudt dat de kandidaten om te slagen voor de drie kernvakken ten hoogste één 5 gehaald mogen behalen. In de volgende overzichten geven we alleen de ontwikkeling van het cijfer voor het centraal examen weer. De overzichten van het cijfer voor het schoolexamen, het diplomacijfer en het verschil tussen so en ce zijn opgenomen in het achtergrondrapport.

Tabel 9. Gemiddeld cijfer voor het centraal examen voor Nederlands

| | 2007 | 2008 | 2009 | 2010 | 2011 | 2012 | 2013 |
|---------|------|------|------|------|------|------|------|
| vmbo b | 6.70 | 6.43 | 6.41 | 6.38 | 6.32 | 6.47 | 6.63 |
| vmbo k | 6.22 | 6.23 | 6.05 | 6.17 | 6.02 | 6.15 | 6.14 |
| vmbo gt | 6.17 | 6.23 | 6.23 | 6.57 | 5.93 | 6.27 | 6.21 |
| havo | 6.17 | 6.12 | 6.02 | 5.99 | 6.01 | 6.15 | 6.21 |
| vwo | 6.37 | 6.36 | 6.42 | 6.12 | 6.22 | 6.31 | 6.46 |

Figuur 9. Gemiddeld cijfer voor het centraal examen voor Nederlands

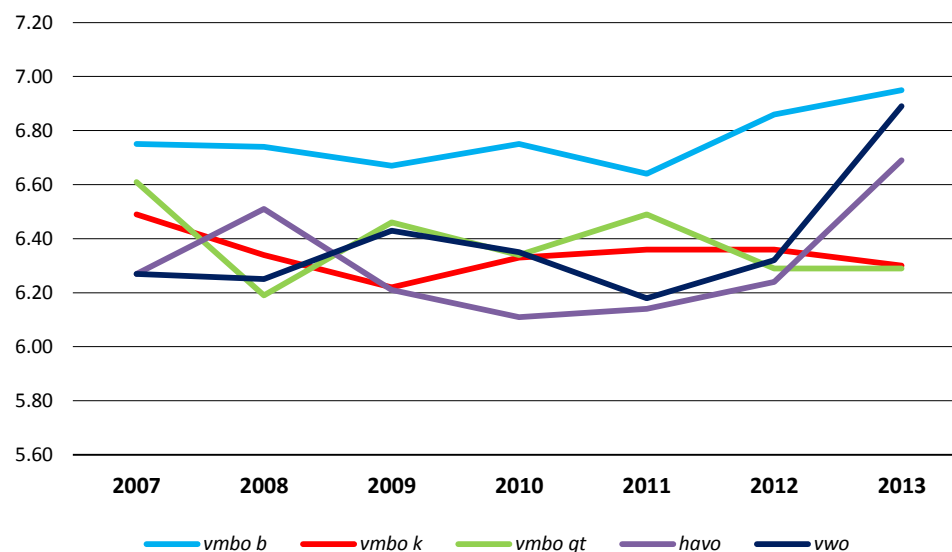


De cijfers voor het centraal examen Nederlands waren in 2012 in alle onderwijsvormen aanzienlijk gestegen. De resultaten in 2013 laten een gevarieerd beeld zien. In vmbo-b en in vwo is sprake van een duidelijke stijging, van respectievelijk 0.16 en 0.15 punt. In het havo is er een lichte stijging (0.06 punt) en in vmbo-gt een lichte daling van gelijke omvang. De cijfers in vmbo-k blijven vrijwel gelijk.

Tabel 10. Gemiddeld cijfer voor het centraal examen voor Engels

| | 2007 | 2008 | 2009 | 2010 | 2011 | 2012 | 2013 |
|---------|------|------|------|------|------|------|------|
| vmbo b | 6.75 | 6.74 | 6.67 | 6.75 | 6.64 | 6.86 | 6.95 |
| vmbo k | 6.49 | 6.34 | 6.22 | 6.33 | 6.36 | 6.36 | 6.30 |
| vmbo gt | 6.61 | 6.19 | 6.46 | 6.34 | 6.49 | 6.29 | 6.29 |
| havo | 6.27 | 6.51 | 6.21 | 6.11 | 6.14 | 6.24 | 6.69 |
| vwo | 6.27 | 6.25 | 6.43 | 6.35 | 6.18 | 6.32 | 6.89 |

Figuur 10. Gemiddeld cijfer voor het centraal examen voor Engels



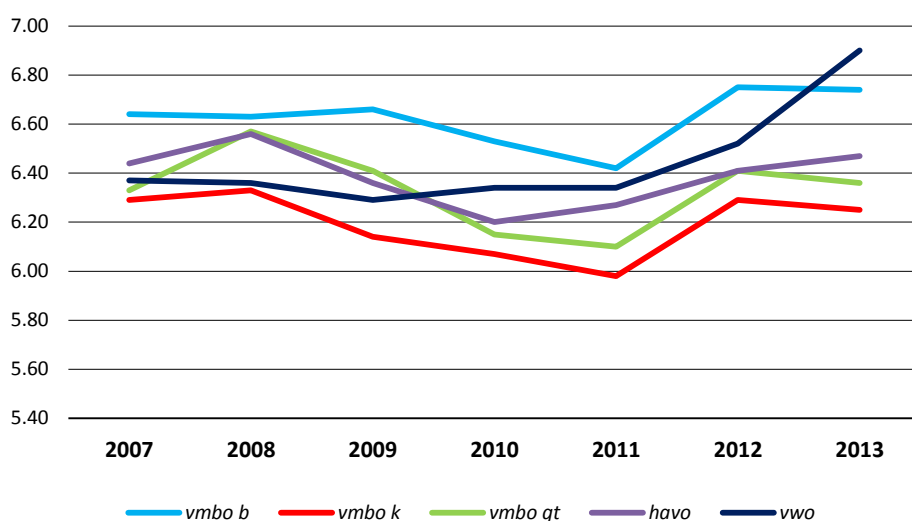
Bij de havo/vwo leerlingen was in 2012 sprake van een lichte stijging van het ce-cijfer voor

Engels. In 2013 is dit gemiddelde cijfer aanzienlijk verder gestegen met resp. 0.45 en 0.57 punt. In het vmbo is er een daling van het cijfer in de kaderberoepsgerichte leerweg (0.06 punt), een stijging in de basisberoepsgerichte leerweg (0.09 punt) terwijl in de gemengd/theoretische leerweg het cijfer gelijk blijft.

Tabel 11. Gemiddeld cijfer voor het centraal examen voor wiskunde

| | 2007 | 2008 | 2009 | 2010 | 2011 | 2012 | 2013 |
|---------|------|------|------|------|------|------|------|
| vmbo b | 6.64 | 6.63 | 6.66 | 6.53 | 6.42 | 6.75 | 6.74 |
| vmbo k | 6.29 | 6.33 | 6.14 | 6.07 | 5.98 | 6.29 | 6.25 |
| vmbo gt | 6.33 | 6.57 | 6.41 | 6.15 | 6.10 | 6.41 | 6.36 |
| havo | 6.44 | 6.56 | 6.36 | 6.20 | 6.27 | 6.41 | 6.47 |
| vwo | 6.37 | 6.36 | 6.29 | 6.34 | 6.34 | 6.52 | 6.90 |

Figuur 11. Gemiddeld cijfer voor het centraal examen voor wiskunde



Bij het centraal examen in 2012 bleek het wiskundecijfer aanzienlijk te zijn gestegen. In 2013 is alleen in het vwo sprake van een aanzienlijke stijging van 0.38 punt. In het havo is er een lichte stijging van 0.06 punt. In het vmbo is het gemiddeld ce-cijfer voor Engels in alle leerwegen gedaald.

2 Effecten van de examenmaatregelen

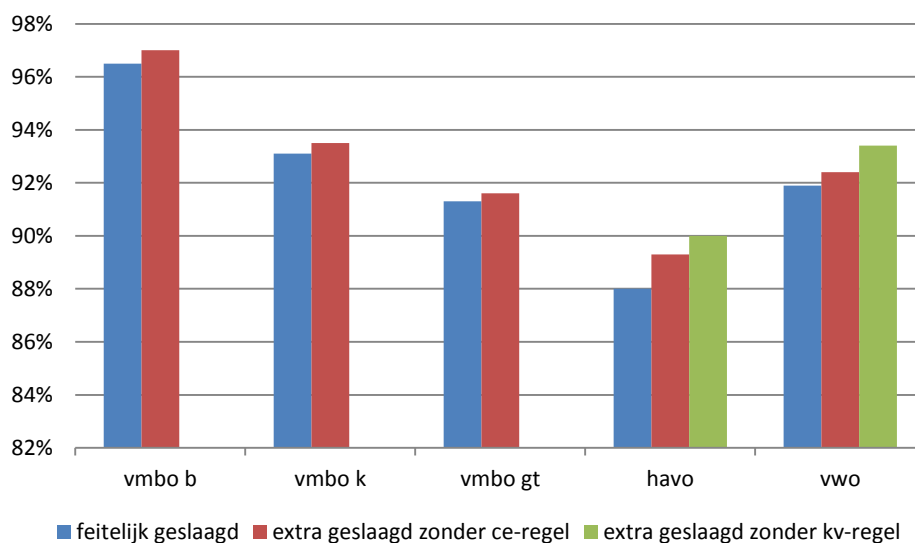
2.1 Effect van de ce- en kernvakkenregel

In het examenjaar 2012 is voor het eerst de regel van kracht dat de leerlingen over alle vakken in het centraal examen een voldoende moeten halen. Voor de examenkandidaten in havo en vwo is in het examenjaar 2013 de aanvullende eis ingevoerd dat om te slagen voor de kernvakken Nederlands, Engels en wiskunde ten hoogste één 5 als eindcijfer (gemiddelde van schoolexamen en centraal examen) mag worden behaald. De vraag is aan de orde in welke mate de strengere eisen van invloed zijn geweest op het slaagpercentage. Om dit effect te benaderen is voor het huidige examenjaar berekend hoe het slaagpercentage eruit zou zien als de strengere exameneisen niet hadden gegolden.

Tabel 12. Netto effect van de ce- en kernvakkenregel in 2013

| | vmbo b | vmbo k | vmbo gt | havo | vwo |
|--------------------------------|--------|--------|---------|-------|-------|
| feitelijk geslaagd | 96.5% | 93.1% | 91.3% | 88.0% | 91.9% |
| extra geslaagd zonder ce-regel | 97.0% | 93.5% | 91.6% | 89.3% | 92.4% |
| effect ce-regel | 0.5% | 0.4% | 0.3% | 1.3% | 0.5% |
| extra geslaagd zonder kv-regel | | | | 90.0% | 93.4% |
| effect kv-regel | | | | 0.7% | 1.0% |

Figuur 12. Netto effect van de ce- en kernvakkenregel in 2013



In het hypothetische geval dat in 2013 de ce-regel niet had gegolden, zou het slaagpercentage voor de verschillende schooltypen tussen de 0.3% en 1.3% zijn gestegen. Het effect is het sterkst bij de havisten en het minst groot bij de leerlingen in vmbo-gt. Het effect van de ce-regel is duidelijk lager dan in het examenjaar 2012, waar nog een effectgrootte tussen de 0.7% (vmbo b) en de 2.6% (vwo) werd gevonden. De daling van het netto-effect van de ce-maatregel lijkt er te duiden dat het basisniveau van de examenresultaten is gestegen. De strengere eisen hebben hun effect gehad op de manier waarop leerlingen en scholen het eindexamen voorbereiden; de eisen zijn als het ware geïnternaliseerd binnen het onderwijsveld.

Voor de havo/vwo-leerlingen is vervolgens nagegaan hoe het slaagpercentage er uit zou zien als de kernvakkenregel niet van kracht was geweest. Dan blijkt dat het slaagpercentage in het havo met 0.7% zou zijn gestegen en in het vwo met 1.0%. Het effect van beide maatregelen gezamenlijk komt in het havo uit op 2.0% en in het vwo 1.5%.

2.2 Achtergrondeffecten

2.2.1 Veranderingen in keuze voor schooltype, leerweg en profiel

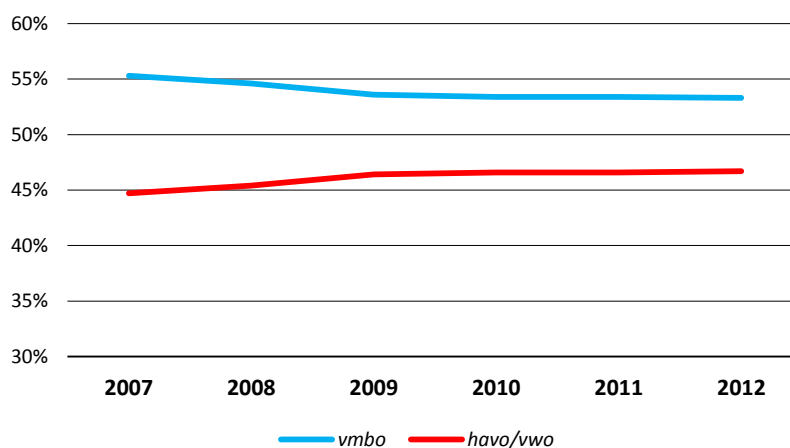
2.2.1.1 Keuze voor schooltype

De verdeling van de leerlingen over de verschillende onderwijsniveaus is het best te bepalen in het derde leerjaar. In de eerste twee jaar van het voortgezet onderwijs zitten nog veel leerlingen in bredere of smallere brugklassen (bijv. havo/vwo of vmbo/havo/vwo). In het derde leerjaar zijn vrijwel alle leerlingen ingedeeld in een van de schooltypen. Nog een kleine groep zit in een havo/vwo-combinatieklas (ca. 3%).

Tabel 13. Deelname aan vo per schooltype in het derde leerjaar

| | 2007 | 2008 | 2009 | 2010 | 2011 | 2012 |
|----------|-------|-------|-------|-------|-------|-------|
| vmbo | 55.3% | 54.6% | 53.6% | 53.4% | 53.4% | 53.3% |
| havo/vwo | 44.7% | 45.4% | 46.4% | 46.6% | 46.6% | 46.7% |

Figuur 13. Deelname aan vo per schooltype in het derde leerjaar



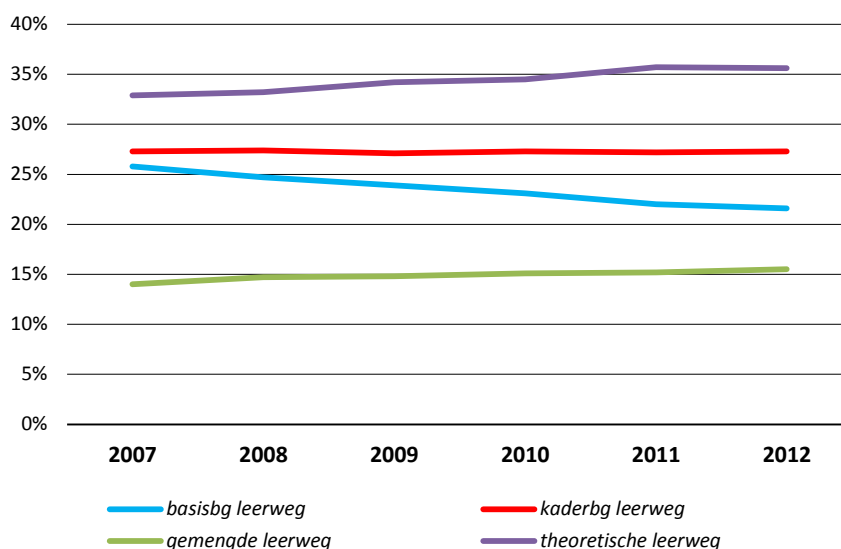
In 2009 is de daling van het aandeel leerlingen dat in het vmbo geplaatst tot stand gekomen. Sindsdien is er sprake van een stabiele verhouding tussen het aandeel vmbo- en havo/vwo-leerlingen.

De keuze voor de verschillende leerwegen in het vmbo is in het volgende overzicht te vinden.

Tabel 14. Keuze voor leerweg in het derde leerjaar vmbo

| | 2007 | 2008 | 2009 | 2010 | 2011 | 2012 |
|----------------------|-------|-------|-------|-------|-------|-------|
| basisbg leerweg | 25.8% | 24.7% | 23.9% | 23.1% | 21.8% | 21.5% |
| kaderbg leerweg | 27.3% | 27.4% | 27.1% | 27.3% | 27.4% | 27.4% |
| gemengde leerweg | 14.0% | 14.7% | 14.8% | 15.1% | 15.3% | 15.5% |
| theoretische leerweg | 32.9% | 33.2% | 34.2% | 34.5% | 35.6% | 35.6% |

Figuur 14. Keuze voor leerweg in het derde leerjaar vmbo



In het vmbo is er al enige jaren sprake van een dalend aandeel van de leerlingen in de basisgeroepsgerichte leerweg en een stijging van de gemengd en theoretische leerweg. In 2013 is deze trend vrijwel tot staan gekomen. In vmbo-b is er nog een lichte daling evenals in de gemengde leerweg, maar bij de overige leerwegen is er geen verandering.

2.2.1.3 Profielkeuze in havo en vwo

In de bovenbouw van havo/vwo kiest de leerling een de volgende profielen:

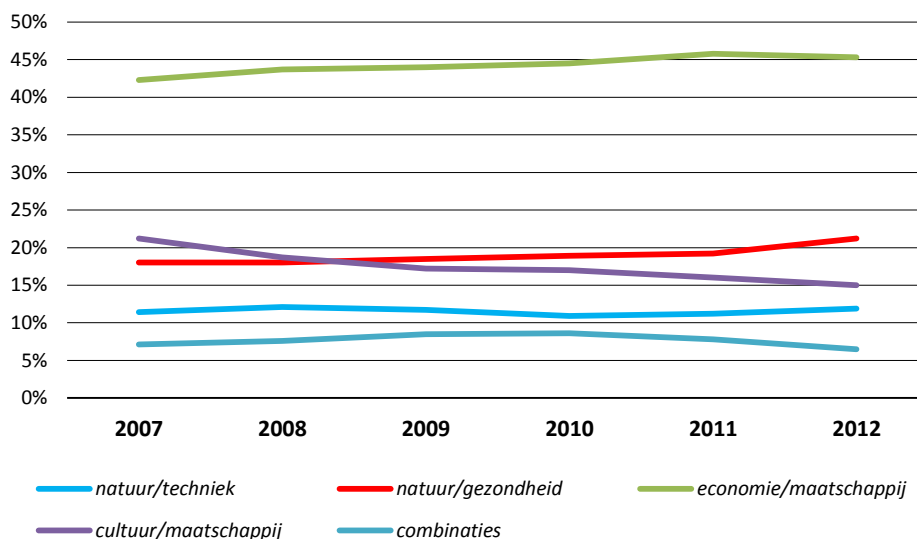
- natuur en techniek (nt)
- natuur en gezondheid (ng)
- economie en maatschappij (em)
- cultuur en maatschappij (cm).

Er zijn ook leerlingen die examens doen in twee profielen: de meest voorkomende combinaties zijn nt&ng en em&cm. Andere combinaties komen ook wel voor, maar het aantal leerlingen dat daarvoor kiest is er erg klein. In de volgende overzichten wordt de groep leerlingen met een dubbelprofiel samengevoegd en aangeduid met de term 'combinaties'. De indeling in profielen is bepaald in het 4^e leerjaar, het eerste jaar van de bovenbouw in havo/vwo. De leerlingen in het internationaal baccalaureaat zijn buiten deze analyse gehouden omdat in deze vorm van onderwijs niet wordt gewerkt met profielen. Uitgangspunt is de inschrijving op 1 oktober van het schooljaar.

Tabel 15. Profielkeuze in het vierde leerjaar havo

| | 2007 | 2008 | 2009 | 2010 | 2011 | 2012 |
|-----------------------|-------|-------|-------|-------|-------|-------|
| natuur/techniek | 11.4% | 12.1% | 11.7% | 10.9% | 11.2% | 11.9% |
| natuur/gezondheid | 18.0% | 18.0% | 18.5% | 18.9% | 19.2% | 21.2% |
| economie/maatschappij | 42.3% | 43.7% | 44.0% | 44.5% | 45.8% | 45.3% |
| cultuur/maatschappij | 21.2% | 18.7% | 17.2% | 17.0% | 16.0% | 15.0% |
| combinaties | 7.1% | 7.6% | 8.5% | 8.6% | 7.8% | 6.5% |

Figuur 15. Profielkeuze in het vierde leerjaar havo

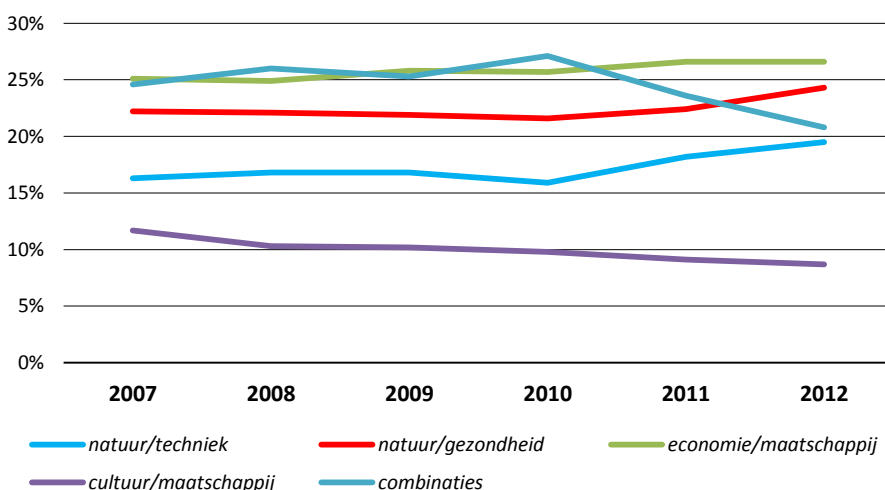


In het havo kiezen de meeste leerlingen voor het profiel economie en maatschappij. Het aandeel van dit profiel is in de loop van de laatste jaren geleidelijk toegenomen. In 2012 is dit aandeel echter licht gedaald. Dit geldt ook voor het andere maatschappijprofiel c&m. De belangstelling voor de natuurprofielen is juist gestegen: het aandeel van het profiel n&g stijgt met 2% en het profiel n&t met 0.7%. De dalende interesse voor de combinaties profielen die in 2011 is begonnen zet zich voort in 2012.

Tabel 16. Profielkeuze in het vierde leerjaar vwo

| | 2007 | 2008 | 2009 | 2010 | 2011 | 2012 |
|-----------------------|-------|-------|-------|-------|-------|-------|
| natuur/techniek | 16.3% | 16.8% | 16.8% | 15.9% | 18.2% | 19.4% |
| natuur/gezondheid | 22.2% | 22.1% | 21.9% | 21.6% | 22.3% | 24.3% |
| economie/maatschappij | 25.1% | 24.9% | 25.8% | 25.7% | 26.6% | 26.5% |
| cultuur/maatschappij | 11.7% | 10.3% | 10.2% | 9.8% | 9.1% | 8.6% |
| combinaties | 24.6% | 26.0% | 25.3% | 27.1% | 23.7% | 21.2% |

Figuur 16. Profielkeuze in het vierde leerjaar vwo



Ook in het vwo zien we een stijgend aandeel van de leerlingen die kiezen voor een natuurprofiel. De belangstelling voor het profiel n&g is met 2.0% gestegen, die voor het profiel n&t met 1.2%. Er is een lichte daling van het aandeel leerlingen dat kies voor profiel c&m (-0.5%).

In vergelijking met het havo zijn veel meer vwo-ers ingeschreven op een dubbelprofiel. De belangstelling vertoont echter wel sinds 2010 een dalende tendens. En evenals in het havo is de interesse voor een dubbelprofiel in 2013 verder gedaald, in dit jaar met 2.5%.

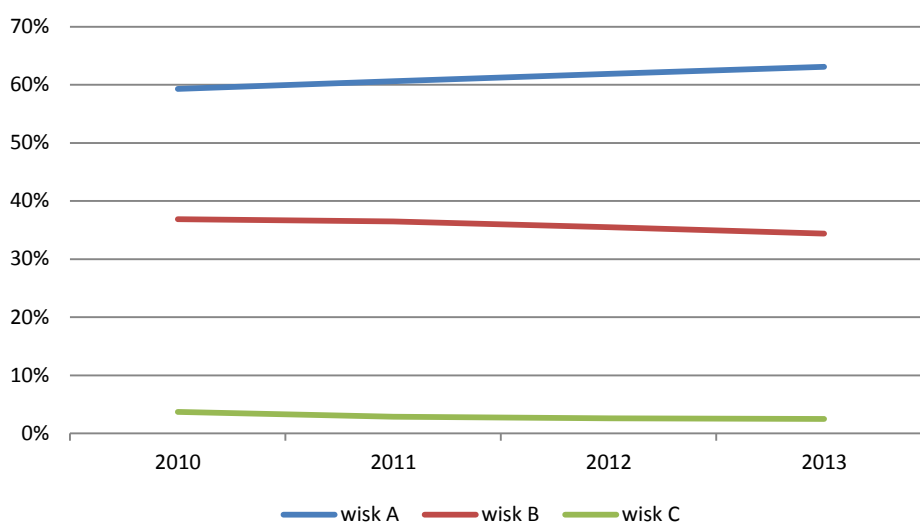
2.2.1.4 Keuze voor wiskunde in havo/vwo

De strengere exameneisen zouden er toe kunnen leiden dat leerlingen eerder voor de eenvoudiger vormen van wiskunde kiezen bij het samenstellen van hun vakkenpakket. Daarom is de keuze voor de verschillende vormen van wiskunde bij het eindexamen in kaart gebracht. Het overzicht is beperkt tot de centraal geëxamineerde vormen van wiskunde waardoor wiskunde D niet in het overzicht voorkomt. Bovendien worden alleen de jaren van 2010 getoond omdat door de invoering van de vernieuwde tweede fase de gegevens van eerdere jaren niet goed vergelijkbaar zijn.

Tabel 18. Deelname per wiskundeniveau in het havo/vwo

| | 2010 | 2011 | 2012 | 2013 |
|------------|-------|-------|-------|-------|
| wiskunde A | 59.3% | 60.6% | 61.9% | 63.1% |
| wiskunde B | 36.9% | 36.5% | 35.5% | 34.4% |
| wiskunde C | 3.7% | 2.9% | 2.6% | 2.5% |

Figuur 18. Deelname per wiskundeniveau in het havo/vwo



Vanaf 2010 is de belangstelling voor wiskunde B geleidelijk gedaald en die voor wiskunde A gestegen. In 2013 is in deze ontwikkeling geen verandering gekomen. Het is dus niet zo dat de strengere exameneisen deze ontwikkeling hebben versterkt. Sinds de introductie van wiskunde C voor de leerlingen in het profiel cultuur en maatschappij kiest maar een klein, en geleidelijk dalend, deel van de leerlingen voor dit vak.

2.2.2 Overige effecten

In dit onderdeel van de examenmonitor wordt gekeken naar ontwikkelingen in de periode voorafgaand aan het examen die van invloed zouden kunnen zijn op de examenresultaten. Het is zinvol om deze ontwikkelingen in kaart te brengen om zo de gevolgen van de strengere exameneisen in een breder kader te kunnen plaatsen. In de eerste plaats is gekeken naar de selectie in de examenklas: als niet alle leerlingen in de examenklas ook daadwerkelijk examen doen kan dit van invloed zijn op het slaagpercentage. Een andere mogelijke invloed op de examenresultaten is gelegen in de op- en afstroom van leerlingen in het traject voorafgaand aan het eindexamen. Bij leerlingen die naar een hogere vorm van onderwijs doorstromen zou verwacht kunnen worden dat dit leidt tot lagere examenresultaten. Bij leerlingen die afstromen naar lagere vormen van onderwijs kan het tegenovergestelde worden verwacht. De op- en afstroom is bepaald in de bovenbouw. In de onderbouw zit een aanzienlijk deel van de leerlingen

in combinatieklassen wat het moeilijk maakt om te bepalen wanneer er sprake is van op- of afstroom.

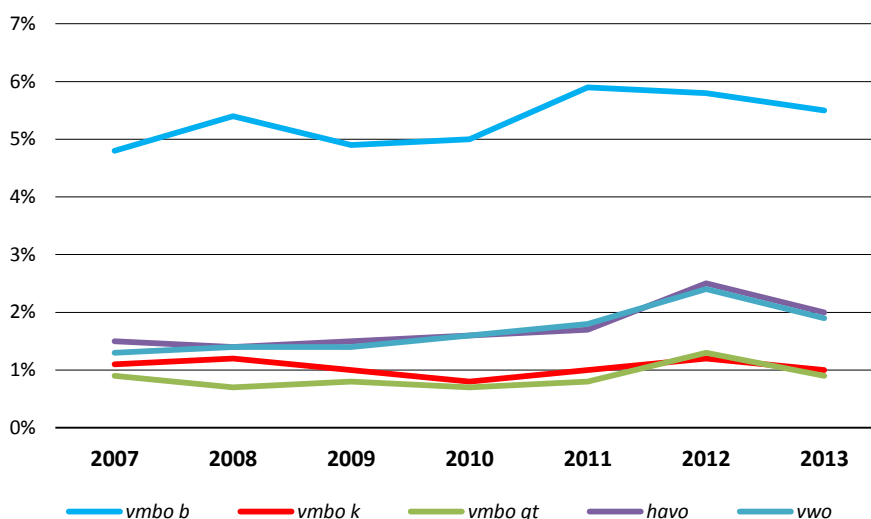
2.2.2.1 Selectie in de examenklas

Het blijkt dat niet alle leerlingen die op 1 oktober van een schooljaar in de examenklas staan ingeschreven ook daadwerkelijk eindexamen doen. Zowel leerling als school kunnen van mening zijn dat het voor de leerling beter is om niet aan het examen deel te nemen. Los van de reden voor de selectie is het interessant om na te gaan of het invoeren van de strengere exameneisen samengaat met veranderingen in de selectie. De leerlingen die zijn uitbesteed aan het vavo zijn buiten deze analyse gehouden.

Tabel 19. Percentage voor het examen aangemelde leerlingen

| | 2007 | 2008 | 2009 | 2010 | 2011 | 2012 | 2013 |
|---------|------|------|------|------|------|------|------|
| vmbo b | 4.8% | 5.4% | 4.9% | 5.0% | 5.9% | 5.8% | 5.5% |
| vmbo k | 1.1% | 1.2% | 1.0% | 0.8% | 1.0% | 1.2% | 1.0% |
| vmbo gt | 0.9% | 0.7% | 0.8% | 0.7% | 0.8% | 1.3% | 0.9% |
| havo | 1.5% | 1.4% | 1.5% | 1.6% | 1.7% | 2.5% | 2.0% |
| vwo | 1.3% | 1.4% | 1.4% | 1.6% | 1.8% | 2.4% | 1.9% |

Figuur 19. Percentage niet voor het examen aangemelde leerlingen in de examenklas



Gemiddeld wordt ca. 2% van de leerlingen in de examenklas niet aangemeld voor het examen. Er is daarbij weinig verschil tussen de verschillende onderwijsvormen, met uitzondering van de basisgeroepsgerichte leerweg in het vmbo waar het percentage rond de 6% ligt. In de vorige examenmonitor werd geconstateerd dat de selectie in de examenklas duidelijk was toegenomen in 2012. Daarbij werd aangegeven dat het aannemelijk was dat dit verschijnsel te maken had met de invoering van de strengere exameneisen. In 2013 zien we, ondanks verder aangescherpte exameneisen, weer een daling. Het kan zijn dat ten gevolge van het niet uitkomen van de gevreesde scherpe daling van de slaagpercentages in 2012 er in dit jaar meer vertrouwen is bij scholen, zodat ook de zwakkere leerlingen eerder tot het eindexamen worden toegelaten.

2.2.2.2 Zittenblijven

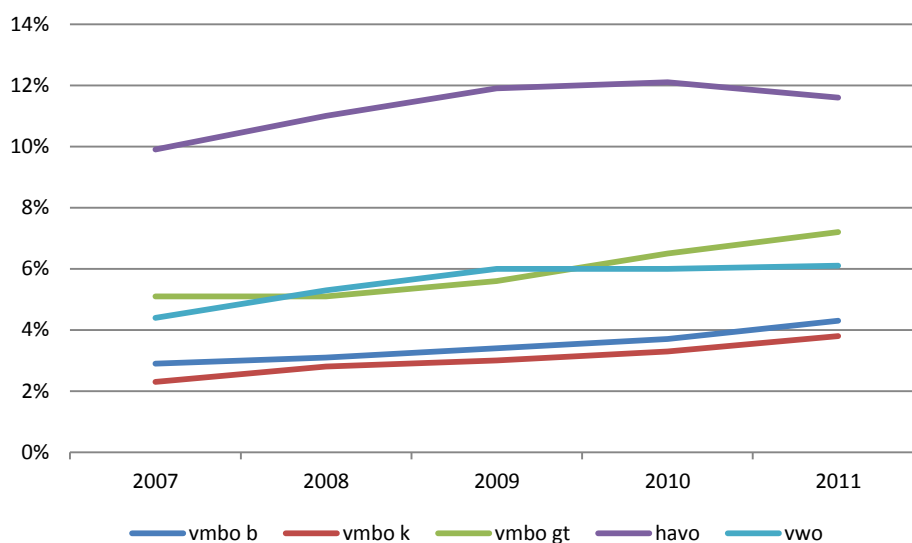
Bij zittenblijven gaat het om leerlingen die in een volgend schooljaar in dezelfde onderwijsvorm en ook in hetzelfde leerjaar bevinden. De mate waarin leerlingen blijven zitten is alleen bepaald in de bovenbouw. In de onderbouw zitten namelijk veel leerlingen in een combinatieklas waardoor het moeilijk te bepalen is of er sprake is van een gelijke onderwijsvorm bij de jaarovergang.

Omdat bij het bepalen van het zittenblijven de gegevens twee schooljaren nodig zijn (de inschrijvingen op 1 oktober) is 2011 het meest recente schooljaar waarover we kunnen rapporteren. Hetzelfde geldt voor de hierna getoond overzichten over opstroom en afstroom.

Tabel 24. Zittenblijvers per schooltype en leerweg

| | 2007 | 2008 | 2009 | 2010 | 2011 |
|---------|-------|-------|-------|-------|-------|
| vmbo b | 4.3% | 4.7% | 4.9% | 5.3% | 6.2% |
| vmbo k | 2.7% | 2.9% | 3.2% | 3.6% | 4.0% |
| vmbo gt | 5.6% | 5.9% | 6.0% | 6.9% | 6.7% |
| havo | 10.8% | 11.0% | 11.8% | 12.2% | 12.0% |
| vwo | 4.0% | 4.8% | 5.1% | 5.2% | 5.0% |

Figuur 20. Zittenblijvers per schooltype en leerweg



In de bovenbouw van het havo komen veruit de meeste zittenblijvers voor, ongeveer tweemaal zoveel als in vmbo-gt. Over de hele linie is er sprake van een geleidelijke stijging van het percentage zittenblijvers in de bovenbouw, het sterkst in vmbo b. In 2011 in vmbo gt en havo/vwo sprake is van een lichte daling.

2.2.2.3

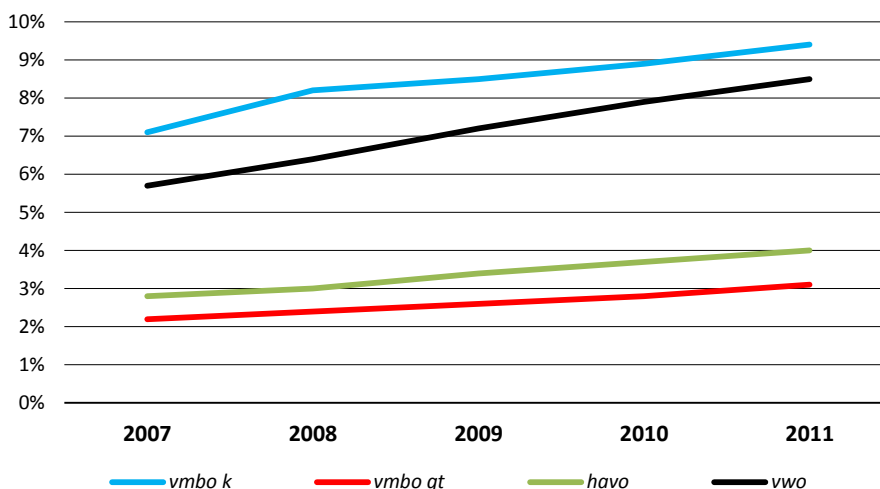
Afstroom

De afstroom is bepaald in de bovenbouw waarbij de examenklassen niet zijn meegerekend. In het examenjaar komt vrijwel geen afstroom voor. In het vmbo gaat het dus om de afstroom in leerjaar 3, in het havo om de gemiddelde afstroom in de leerjaren 3-4, en in het vwo om de leerjaren 3-5.

Tabel 25. Afstroom per schooltype en leerweg

| | 2007 | 2008 | 2009 | 2010 | 2011 |
|---------|------|------|------|------|------|
| vmbo k | 7.1% | 8.2% | 8.5% | 8.9% | 9.4% |
| vmbo gt | 2.2% | 2.4% | 2.6% | 2.8% | 3.1% |
| havo | 2.8% | 3.0% | 3.4% | 3.7% | 4.0% |
| vwo | 5.7% | 6.4% | 7.2% | 7.9% | 8.5% |

Figuur 21. Afstroom per schooltype en leerweg



De meeste afstroom komt voor in het vwo en in vmbo k. In beide schoolsoorten is sprake van een toenemende afstroom. In havo en vmbo gt is de afstroom duidelijk minder maar is er eveneens sprake van een stijgende tendens.

2.2.2.4

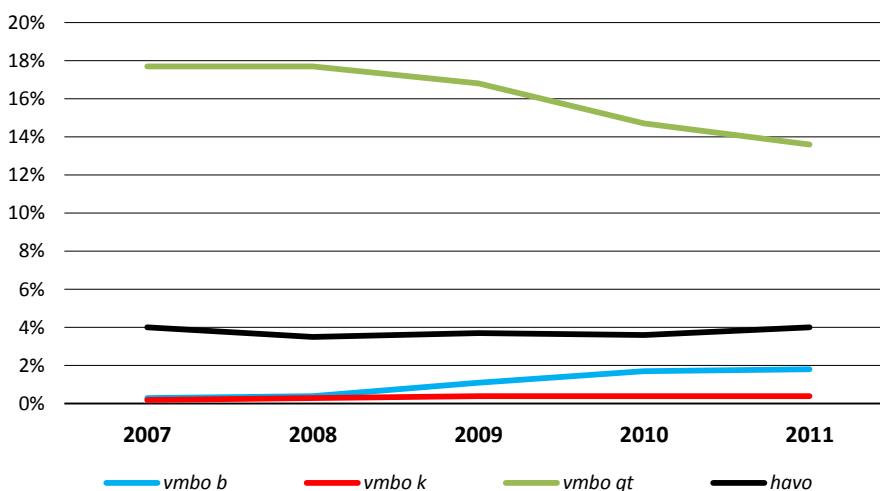
Opstroom

De opstroom is alleen bepaald in de examenklas, in de overige jaren in de bovenbouw is nauwelijks sprake van opstroom.

Tabel 26. Opstroom per schooltype en leerweg

| | 2007 | 2008 | 2009 | 2010 | 2011 |
|---------|-------|-------|-------|-------|-------|
| vmbo b | 0.3% | 0.4% | 1.1% | 1.7% | 1.8% |
| vmbo k | 0.2% | 0.3% | 0.4% | 0.4% | 0.4% |
| vmbo gt | 17.7% | 17.7% | 16.8% | 14.7% | 13.6% |
| havo | 4.0% | 3.5% | 3.7% | 3.6% | 4.0% |

Figuur 22. Opstroom per schooltype en leerweg



Er is alleen in de gemengd en theoretische leerweg sprake van aanzienlijke groep opstroomers, dit zijn dus de leerlingen die na het behalen van het vmbo-diploma doorstromen naar het havo. De opstroom in deze leerweg is in de periode 2003-2006 gestegen, en is na 2008 weer gedaald. In het havo ligt de opstroom naar het vwo in de hele periode rondom de 4%. In de basisgerichte leerweg is er sprake van een lichte stijging van het aandeel opstroomers naar de hogere leerwegen.

Colofon

Deze publicatie is in opdracht van de directie Voortgezet Onderwijs van het Ministerie van OCW gemaakt door de afdeling Informatieproducten van de Dienst Uitvoering Onderwijs (DUO).

Het team bestaat uit:

Cees Vermeulen (senior onderzoeker)
Aat Keet (senior onderzoeker)
Mark de Boer (junior onderzoeker)
Hans Plomp (uitvoeringsadviseur informatie)

Oktober 2013

