

Hoogwaterbeschermingsprogramma-2

9^e Voortgangsrapportage

Verslagperiode 1 juli – 31 december 2015

Hoogwaterbeschermingsprogramma-2

9^e Voortgangsrapportage

Verslagperiode 1 juli – 31 december 2015

Inhoud

1	Inleiding 4
1.1	Kerngegevens van het HWBP-2 4
1.2	Samenvatting hoofdpunten verslagperiode 5
1.3	Leeswijzer 6
2	Ontwikkelingen in en rond het programma 8
2.1	Algemene ontwikkelingen 8
2.2	Kwaliteit en auditing 9
2.3	Correspondentie met het parlement 9
3	De scope van het programma 10
3.1	Programmascope 10
3.2	Projectscopes 10
4	Voortgang en planning 12
4.1	Voortgang van het programma 12
4.2	Planningsystematiek 14
4.3	Voortgang mijlpalen 15
4.4	Ontwikkelingen in de planning van het HWBP-2 16
5	Risicomanagement 19
5.1	Risicobeheersing 19
5.2	Risico's met gevolgen in tijd 19
5.3	Risico's met gevolgen in geld 21
5.4	Algemeen beeld op programmaniveau 23
6	Financiën 24
6.1	Programmabudget 24
6.2	Programmaraming 24
6.3	Ontwikkelingen in de ramingen van de lopende projecten 26
6.4	Kasreeks 26
6.5	Apparaatkosten Rijkswaterstaat 27
6.6	Cumulatieve verplichtingen en uitgaven 27
Bijlage werkwijze subsidieverlening door het rijk	

1 Inleiding

1.1 Kerngegevens van het HWBP-2

Om Nederland duurzaam te beschermen tegen overstromingen vanuit de grote rivieren, meren en de Noordzee, toetsen de beheerders van de primaire waterkeringen regelmatig of deze primaire waterkeringen voldoen aan de vigerende veiligheidsnormen. In 2001 is deze toets voor het eerst uitgevoerd, in 2006 voor de tweede keer. Op basis van deze toetsen is een deel van de primaire waterkeringen afgekeurd. Verder bleek uit een toets in 2003 door Rijkswaterstaat en de waterschappen dat de zeeweringen langs de Noordzeekust op een aantal locaties op een termijn van 20 jaar niet meer aan de geldende veiligheidsnorm zouden voldoen. Deze locaties zijn aangemerkt als de 'Zwakke Schakels'. Op negen van deze locaties ligt tevens een opgave tot verbetering van de ruimtelijke kwaliteit, de zogenaamde 'Prioritaire Zwakke Schakels Kust'.

De maatregelen die de beheerders moeten treffen om de in 2001 en 2006 afgekeurde keringen weer aan de vigerende veiligheidsnormen te laten voldoen, zijn op het tweede Hoogwaterbeschermingsprogramma (HWBP-2) geplaatst. Voorwaarde hiervoor is dat de waterkeringen zijn afgekeurd vanwege wijzigingen in de gestelde veiligheidsnorm, de hydraulische randvoorwaarden of de toetsvoorschriften. Maatregelen zoals regulier of achterstallig onderhoud vallen hier dus niet onder. Voorwaarde is ook dat verbetering van de veiligheidssituatie niet plaatsvindt vanuit een ander programma. Maatregelen die voortkomen uit de derde toetsing van 2011 vallen niet binnen de scope van het HWBP-2, deze worden meegenomen in het Hoogwaterbeschermingsprogramma (HWBP). In totaal worden in het HWBP-2 87 projecten aangepakt, waarvan 362,4 km dijken en 18 kunstwerken.

Op basis van de Waterwet komen de afgekeurde dijken en kunstwerken in aanmerking voor rijkssubsidie. Hiervoor toetst het rijk de maatregelen met oog op het robuust, sober en doelmatig op orde brengen van de waterveiligheid. De werkwijze die hierbij gehanteerd wordt, is beschreven in de bijlage. De beschikbare financiële middelen voor het HWBP-2 op de begroting van het Deltafonds worden gevoed door middelen van het rijk en bijdragen van de waterschappen op grond van de afspraken in het Bestuursakkoord Water.

Karakteristieken van het HWBP-2

Het HWBP-2 is op 22 maart 2011 door de Tweede Kamer aangewezen als 'Groot Project'. Door middel van de basisrapportage is de Tweede Kamer geïnformeerd over het programma. De basisrapportage beschrijft ook de verantwoordelijkheden van de partijen die bij het programma betrokken zijn.

De minister van Infrastructuur en Milieu is verantwoordelijk voor het systeem van hoogwaterbescherming in Nederland. In het geval van het HWBP-2 is de minister verantwoordelijk voor het vaststellen van het programma, het beoordelen van de subsidieaanvragen van de beheerders op basis van de subsidiecriteria, het verstrekken van de subsidies en het rapporteren aan de Tweede Kamer.

De water- en hoogheemraadschappen (binnen het HWBP-2 veruit het grootste deel van de beheerders) kennen eigen democratisch gekozen besturen. Als waterkeringen in de periodieke toetsrondes worden afgekeurd, zijn zij verplicht maatregelen te treffen, waardoor de afgekeurde keringen weer aan de vigerende wettelijke normen voldoen. Voor deze maatregelen kan subsidie worden aangevraagd.

Binnen de kaders van de eigen verantwoordelijkheden geven Rijk en waterschappen als uitvoeringsalliantie invulling aan de opgave van HWBP-2. De minister is voor het HWBP-2 verantwoordelijk voor de subsidieverstrekking en de waterbeheerders zijn

verantwoordelijk voor de realisatie van de afzonderlijke projecten. Gezien deze verantwoordelijkheidsverdeling zijn de formele sturingsmogelijkheden van het Rijk in het HWBP-2 in vergelijking met andere grote projecten, zoals Ruimte voor de Rivier of Maaswerken, beperkt.

1.2 Samenvatting hoofdpunten verslagperiode

Voortgang van het programma

Deze verslagperiode zijn vier projecten opgeleverd en van twee projecten is met het afgeven van de subsidiebeschikking de realisatie gestart. Per 31 december 2015 voldoen 70 projecten aan de vigerende veiligheidsnorm. Vier projecten bevinden zich in de planstudiefase en dertien projecten in de realisatiefase.

In de HWBP-2 projecten worden zo mogelijk innovaties toegepast, waardoor bijvoorbeeld de inpasbaarheid van de dijk in het gebied wordt vergroot of kostenbesparingen worden bereikt. In de afgelopen verslagperiode hebben diverse projecten prijzen in ontvangst mogen nemen (de Waterinnovatieprijs voor Dijken op Veen, prijs voor 'Beste Openbare Ruimte van Nederland' en de 'Rijnlandse Architectuurprijs' voor kustversterking Katwijk). Daarnaast is er bijvoorbeeld veel media aandacht geweest voor de innovatieve oplossing van de opdrijvende dam bij het deelproject Spakenburg.

Cumulatief is tot en met 31 december 2015 1.390 miljoen euro gerealiseerd. De stand van het HWBP-2 per 31 december 2015 is samengevat in figuur 1.

Scope

De scope van het HWBP-2 bestaat uit 87 projecten, bestaande uit 18 kunstwerken en 362,4 kilometer te versterken waterkeringen.

Planning

In het afgelopen halfjaar zijn zes mijlpalen bereikt. Dit waren drie geplande mijlpalen en drie versneld bereikte mijlpalen. Het betreft de afronding van de projecten Bergambacht-Ammerstol-Schoonhoven (BAS), Merwededijk te Werkendam, Dijkversterking Spui West en Zwakke Schakels Noord-Holland, samen 24,3 kilometer. Totaal is 175,6 kilometer (van de 362,4 kilometer) afgerond. De subsidiebeschikkingen van de projecten Ipensloter en Diemerdammersluis en Waddenzeedijk Friese kust zijn afgegeven.

Het onderzoek naar de peilverlaging ("joint fact finding") van het Markermeer middels pompen is afgerond en de uitvoeringsalliantie (beheerder en aannemerscombinatie) is van start gegaan. De conclusie van dit onderzoek is dat pompen te weinig opleveren in het verkleinen van de versterkingsopgave voor het project Markermeerdijken.

Ontwikkelingen in de planning

In de verslagperiode is bij drie projecten de planning aangepast bij een formeel contactmoment of met een verzoek tot wijziging (VtW). Bij het project Hoogwaterkering Den Oever is de start van de realisatie een kwartaal versneld. Bij de projecten Ipensloter- en Diemerdammersluis en Waddenzeedijk Friese Kust is de afronding een kwartaal vertraagd. In beide projecten worden marktpartijen middels contractuele mijlpalen uitgedaagd om het project sneller af te ronden.

Risico's

De risico's met de grootste impact in tijd en geld blijven, net als in voorgaande verslagperiodes, gesignaleerd worden bij de grote en vaak complexe projecten die nog in de voorbereidingsfase zitten, zoals Markermeerdijk Hoorn - Edam - Amsterdam, Waddenzeedijk Texel en de Houtribdijk. De beheerder en het programmabureau hebben hier blijvend aandacht voor.

Voor wat betreft de financiële omvang van de risico's heeft in de verslagperiode een actualisatie plaatsgevonden van het risicoprofiel op programmaniveau; de financiële omvang van het risicoprofiel is in totaal met 48 miljoen afgenomen (van 174 miljoen naar 126 miljoen euro).

Financiën

In de verslagperiode is het beschikbare budget voor het HWBP-2 met 174,6 miljoen euro naar beneden bijgesteld en bedraagt op 31 december 2015 3.051,2 miljoen euro.

De programmaring is per saldo met 176 miljoen euro afgenomen en sluit per 31 december 2015 op een bedrag van 2.724 miljoen euro. Dit komt doordat programma onvoorzien en verschillende projectramingen bij een formeel contactmoment of met een verzoek tot wijziging (VtW) zijn bijgesteld.

De totale financiële waarde van de risico's op programmaniveau en in de projecten is in de verslagperiode met 50 miljoen euro afgenomen. Deze risicoreservering bedraagt op 31 december 2015 372 miljoen euro en past binnen het beschikbare budget.

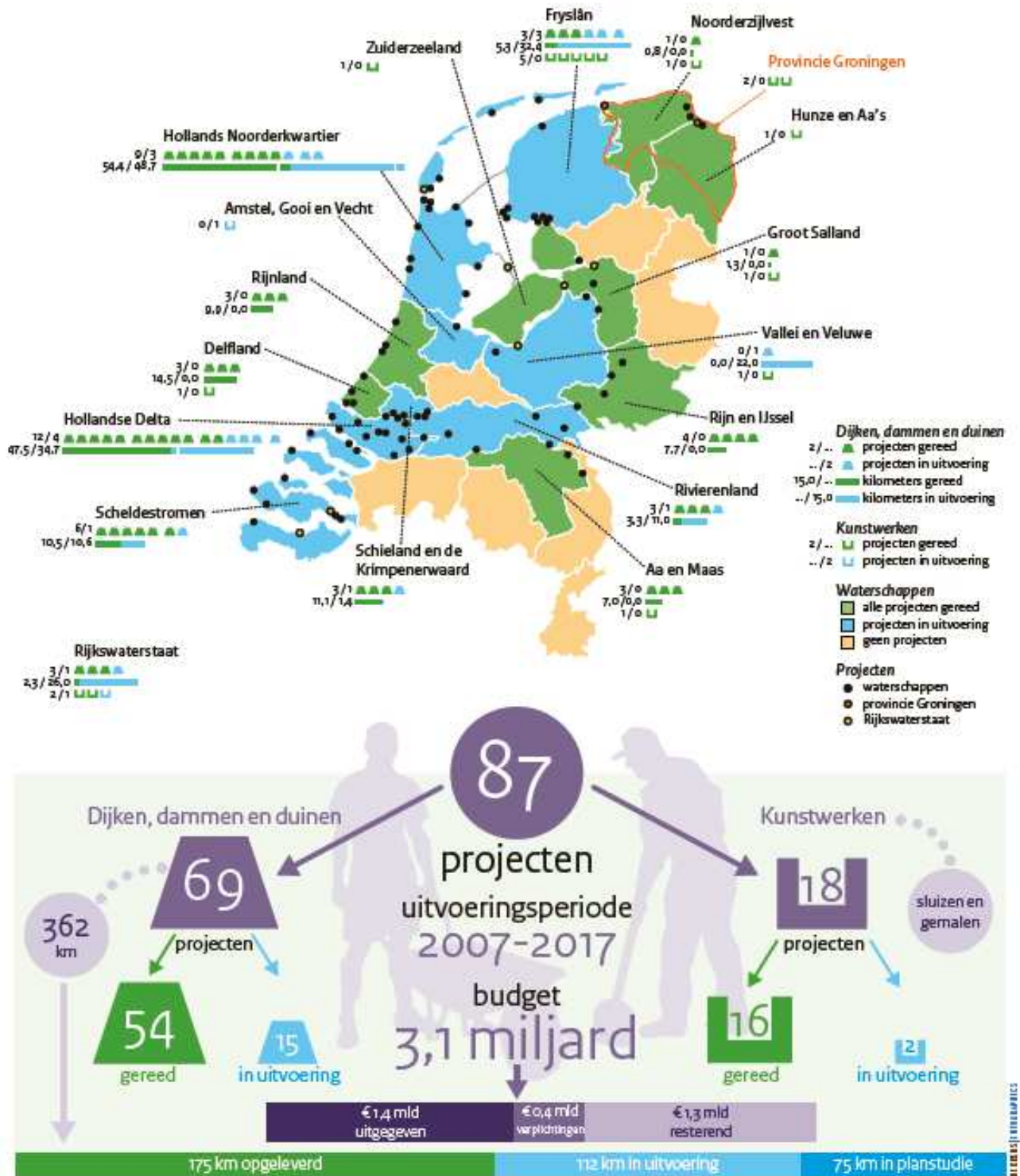
1.3

Leeswijzer

Hoofdstuk 2 bevat een toelichting op ontwikkelingen die zich in de rapportageperiode hebben voorgedaan in en rond het programma. In de daaropvolgende hoofdstukken komen de ontwikkelingen in de basisreferenties scope (3), planning (4), risico's (5) en financiën (6) van het HWBP-2 aan bod.

Hoogwaterbeschermingsprogramma 2

Stand van zaken per 31 december 2015



Figuur 1 Samenvatting stand van het HWBP-2, peildatum 31 december 2015

2 Ontwikkelingen in en rond het programma

2.1 Algemene ontwikkelingen

In de verslagperiode hebben zich diverse ontwikkelingen voorgedaan die van invloed zijn op het programma. De relevante ontwikkelingen zijn hierna beschreven.

Innovatie

In het HWBP-2 werken de waterschappen en Rijkswaterstaat samen aan één grote dijkversterking. Binnen deze alliantie werken zij samen aan de veiligheid, inpasbaarheid van de dijk en maatschappelijke meerwaarde. Bijvoorbeeld door al vroeg de omgeving te betrekken en innovaties toe te passen. Deze innovaties dragen bij aan minder ingrijpende oplossingen voor de omgeving en leiden soms tot kostenbesparingen. Het concept Dijken op Veen, waarvan de uitkomsten worden gebruikt bij het project Markermeerdijken, heeft de waterinnovatieprijs van 2015 gewonnen. Het project kustversterking Katwijk, waarbij een dijk in een duin werd gebouwd met daarin een parkeergarage heeft in de verslagperiode de prijs gewonnen voor de 'Beste Openbare Ruimte van Nederland' en de 'Rijnlandse Architectuurprijs'. Daarnaast was het project genomineerd voor de Agema prijs (prijs voor erkenning van innovatie in de waterbouw).

Een ander voorbeeld van een innovatie die in deze verslagperiode veel media belangstelling heeft gehad is de bouw van een opdrijvende dam door de aannemer bij het deelproject Spakenburg. De dam stuwt zich met de kracht van het water bij hoogwater omhoog. Bij mooi weer ligt de dam onder het maaiveld en blijft het stadsgezicht van het historische centrum behouden.

Kostenbesparing voor projecten met damwanden kunnen worden bereikt door het generiek toepassen van de nieuwe methode 'corrosietoeslag stalen damwanden' op basis van de ervaringen in de projecten van het HWBP-2. Het Expertise Netwerk Waterveiligheid (ENW) heeft geadviseerd de nieuwe methode generiek toe te passen. Dit kan leiden tot aanzienlijke kostenbesparingen - tot enkele tientallen procenten van het staalgebruik - voor projecten met damwanden.

De monitoring van de Hondsbossche en Pettemerzeewering is conform het projectplan gestart. Het vrijgevalen innovatiebudget (€ 400.000) wordt ingezet op vier nieuwe onderwerpen. Het betreft het opstellen van een ontwerptraject damwanden, optimalisaties rond klei en grond, het afronden van een nieuw inspectieprotocol gepenetreerde breuksteen en een herziening van de richtlijn trillingen. De resultaten zullen in 2016 beschikbaar komen en zijn (indien van toepassing) bruikbaar voor alle projecten op het gebied van waterveiligheid.

Meekoppelkansen

Naast de waterveiligheid wordt in veel HWBP-2 projecten ook het realiseren van een aantrekkelijke leefomgeving nagestreefd. In veel afgeronde projecten zijn al meekoppelkansen benut door wensen uit de omgeving mee te nemen in de projecten en zo meerwaarde te creëren voor de omgeving. Voorwaarde is dat er tijdig financiering is voor de extra omgevingswensen. Voorbeelden zijn:

- bij het project Eemdijken en Zuidelijke Randmeren is bij het opgeleverde deeltraject Grebbeliniedijk over de gehele lengte het historisch kenmerkende Grebbelinieprofiel hersteld en is op verzoek van de gemeente een fietspad aangelegd;
- bij de kustversterking Katwijk is een ondergrondse parkeergarage gerealiseerd waardoor de aantrekkelijkheid van het centrum van Katwijk is vergroot;
- bij de kustversterking bij Cadzand-Bad wordt een jachthaven gerealiseerd.

Ook bij projecten die nog in uitvoering zijn, zullen meekoppelkansen benut worden. Bij de versterking van de Houtribdijk wordt halverwege de dijk Trintelzand, een natuurlijk strand, aangelegd en bij het de dijkversterking van de Waddenzeedijk op Texel is veel aandacht voor extra natuurontwikkeling in de vorm van onder andere een zandige oplossing voor een deel van de dijk. Bij de Hoogwaterkering Den Oever is ruimte gecreëerd voor de Waddenpoort waarin een aantal projecten van de gemeente Den Oever wordt gerealiseerd.

2.2 Kwaliteit en auditing

Programmabeheersing

In de verslagperiode is verder uitvoering gegeven aan het beheersplan van het programma. Voor alle projecten die een opleverdatum hebben in de tweede helft van 2017 of later zijn analyses op de planning uitgevoerd. Dit heeft er toe geleid dat het inzicht in de haalbaarheid van de plannings is vergroot. In de verslagperiode zijn vijf projecten financieel afgerond.

Er hebben verschillende bijeenkomsten plaatsgevonden waarin ervaringen over risicobeheersing zijn uitgewisseld tussen de projecten binnen het programma. Er is een vakdag planning georganiseerd waarbij gesproken is over sturing op de uitvoeringsplanning en de projectcontrollers van de waterschappen hebben leerervaringen over projectbeheersing met elkaar gedeeld.

De beheersing van tijd- en geldrisico's in de projecten heeft volop aandacht gehad en bij een aantal projecten is contractdeskundigheid ingezet om claim- en meerwerkdiscussies tussen opdrachtgever en opdrachtnemer op goede wijze af te handelen. Financiële en tijdrisico's zijn hierdoor afgenomen en de inschatting van de impact van deze risico's op het programma is verbeterd.

Onder de vlag van het Samenwerkingsverband Waterbeschermingsprogramma's In Control (SWIC) is een gezamenlijk onderzoeksplan 2016 opgesteld. In de verslagperiode is in het kader van dit onderzoeksplan een themadag kwaliteitsborging gehouden.

2.3 Correspondentie met het parlement

De voortgang van het HWBP-2 is op 30 november 2015 besproken in de vaste commissie voor Infrastructuur en Milieu. Verder heeft in de verslagperiode de volgende correspondentie met de Tweede Kamer plaatsgevonden over het HWBP-2.

Datum	Onderwerp
28 september 2015	Brief aanbieding achtste voortgangsrapportage van het Tweede Hoogwaterbeschermingsprogramma van de minister van Infrastructuur en Milieu (32698 nr. 23).
12 oktober 2015	Brief aanbieding accountantsrapport bij de achtste voortgangsrapportage van het Tweede Hoogwaterbeschermingsprogramma van de minister van Infrastructuur en Milieu (32698 nr. 24).
19 november 2015	Lijst van vragen en antwoorden over de achtste voortgangsrapportage van het Tweede Hoogwaterbeschermingsprogramma (32698, nr. 25)

3 De scope van het programma

3.1 Programmascope

De programmascope van het HWBP-2 omvat 87 projecten. De beheerders voeren deze projecten uit om te bewerkstelligen dat afgekeurde dijkvakken en kunstwerken weer aan de vigerende veiligheidsnormen voldoen. De ligging van de projecten is op bijgaande kaart (figuur 2) weergegeven. Het betreft negen projecten uit de eerste toetsronde, negen 'Prioritaire Zwakke Schakels Kust' en 69 projecten uit de tweede toetsronde. De projecten worden onafhankelijk van elkaar gerealiseerd. In totaal worden 78 projecten door waterschappen en hoogheemraadschappen gerealiseerd, zeven door Rijkswaterstaat en twee door de provincie Groningen. De kaders die op deze ontwerpopgave van toepassing zijn, maken onderdeel uit van de scope. In totaal gaat het om 18 kunstwerken en 362,4 km dijken.

3.2 Projectscopes

Voor de beheerders bestaat per afgekeurde waterkering een veiligheidsopgave, dit is de projectscope. De beheerder werkt deze veiligheidsopgave uit in te treffen maatregelen.

In de verslagperiode hebben zich geen scopewijzigingen voorgedaan in de projecten en zijn geen nieuwe verzoeken gedaan voor een scopewijziging.

Hierna is de kaart met de actuele scope van het programma opgenomen. Ook de actuele fase van de projecten is hierin aangegeven.



Figuur 2 Actuele scope van het programma, peildatum 31 december 2015

4 Voortgang en planning

4.1 Voortgang van het programma

In de verslagperiode zijn zes mijlpalen bereikt. Het betreft de afronding van vier projecten W1-009 Bergambacht-Ammerstol-Schoonhoven, W2-042 Merwedelijk te Werkendam, WN-004 Dijkversterking Spui-West en WZ-001 Zwakke Schakels Noord-Holland. Daarnaast zijn twee projecten met de realisatie gestart WN-006 Ipensloter- en Diemerdammersluis en W2-030 Waddenzeedijk Friese Kust.

Per 31 december 2015 bevinden zich in totaal vier projecten in de planstudiefase en 13 projecten in de realisatiefase. In totaal voldoen 70 projecten aan de vigerende veiligheidsnorm. De mutaties in de projectfase ten opzichte van voorgaande rapportage zijn gegeven in tabel 1.

Tabel 1
Mutaties in projectfase ten opzichte van vorige VGR

	VGR-7 31-12-2014	VGR-8 30-6-2015	Mutaties verslagperio de	VGR-9 31-12-2015
Planstudiefase	7	6	-2	4
Realisatiefase	18	15	-2	13
Gerealiseerde maatregelen	51	54	+4	58
Op basis van nader onderzoek is gebleken dat de kering voldoet	12	12	0	12
Totaal	88	87	0	87

In het HWBP-2 wordt in totaal 362,4 km dijken en 18 kunstwerken versterkt. Tabel 2 geeft het aantal projecten in de planstudie- en realisatiefase per beheerder weer, met daarbij het aantal kilometers dijken, dammen en duinen en het aantal kunstwerken. In de verslagperiode zijn vier projecten afgerond, waarmee in totaal 24,3 kilometer is versterkt. Het totaal aantal lopende projecten bedraagt nu 17. Een overzicht van de afgeronde projecten is opgenomen in tabel 3.

Tabel 2
Projecten in de planstudie- en realisatiefase

	Totaal aantal lopende projecten	Projecten aan dijken, dammen, duinen		Projecten aan kunstwerken
HH Hollands Noorderkwartier	3	3	48,7 km	-
WS Hollandse Delta	4	4	34,7 km	-
Wetterskip Fryslân	3	3	32,4 km	-
RWS beheerders	2	1	26,0 km	1
Overige beheerders	5	4	45,0 km	1
Totaal	17	15	186,8 km	2

Tabel 3

Afgeronde HWBP-2
projecten

Beheerder	Code	Project	
HH Hollands Noorderkwartier	W1-001	Havendijk den Helder	
HH Hollands Noorderkwartier	W2-001	Balgzanddijk	
HH Hollands Noorderkwartier	W1-006	Wieringermeerdijk omgelegde Stonteldijk	
HH Hollands Noorderkwartier	W2-003	Markermeerdijk Hoorn - Enkhuizen	
HH Hollands Noorderkwartier	W2-024	Prins Hendrikpolder, steenbekleding	**
HH Hollands Noorderkwartier	W2-064	Bergen aan Zee	*
HH Hollands Noorderkwartier	W2-066	Egmond aan Zee	*
HH Hollands Noorderkwartier	W2-080	Koegraszeedijk	
HH Hollands Noorderkwartier	WZ-001	Zwakke Schakels Noord-Holland	***
WS Hollandse Delta	W1-003	Versterking Buitenhavendijk Middelharnis	
WS Hollandse Delta	W2-026	Dijkversterking Nieuwe Stadse Zeedijk	
WS Hollandse Delta	W2-028	Dijkversterking Oostmolendijk	
WS Hollandse Delta	WN-001	Dijkversterking Hellevoetsluis	
WS Hollandse Delta	WN-002	Dijkversterking BrielseMaasdijk	*
WS Hollandse Delta	WN-003b	Zettingsvloeiing Spui	***
WS Hollandse Delta	WN-004	Dijkversterking Spui West	***
WS Hollandse Delta	WN-014a	Dijkversterking IJsselmonde Noord en Zuid	*
WS Hollandse Delta	WN-014b	Dijkversterking Hilledijk	*
WS Hollandse Delta	WN-025	Zettingsvloeiing Dordtsche Kil	***
WS Hollandse Delta	WZ-006	Kust van Voorne	
WS Hollandse Delta	WZ-007	Flauwe Werk	
WS Fryslân	W2-013	Havendammen en steenbekleding Stavoren	
WS Fryslân	W2-021	Havendam Lemmer	
WS Fryslân	W2-045	Terschelling, Waddenzeekering	
WS Fryslân	WN-016	Johan Frisosluis Stavoren	
WS Fryslân	WN-019	Riensluis te Lemmer	
WS Fryslân	WN-020	Oude Zeesluis te Stavoren	*
WS Fryslân	WN-021	Inlaat Tacozijsluis	*
WS Fryslân	WN-022	Inlaat Teroelsterkolk	*
HH van Schieland en de Krimpenerwaard	W1-008	Nederlekdijsluis	
HH van Schieland en de Krimpenerwaard	W1-009	Bergambacht-Ammerstol-Schoonhoven	***
HH van Schieland en de Krimpenerwaard	WN-017	Achterland Maeslantkering	*
WS Rivierenland	W1-010	Benedenstad Nijmegen	
WS Rivierenland	W2-042	Merwededijk te Werkendam	***
WS Rivierenland	W2-078	Diverse pipingmaatregelen	
WS Scheldestromen	W2-019	Onrustpolder Noord-Beveland	
WS Scheldestromen	W2-025	Kruiningenpolder	
WS Scheldestromen	W2-031	Zimmermanpolder Zuid-Beveland	
WS Scheldestromen	W2-082	Noorderstrand Schouwen	
WS Scheldestromen	WN-010	Westkapelle	
WS Scheldestromen	WN-011	Vlissingen	***
HH van Delfland	W2-079	Gemaal Westland	
HH van Delfland	WN-018	Achterland Maeslantkering	*
HH van Delfland	WZ-004	Scheveningen	***
HH van Delfland	WZ-005	Delflandse kust	
HH van Rijnland	W2-067	Kustversterking Katwijk	***
HH van Rijnland	W2-068	Zandvoort, boulevard	*
HH van Rijnland	WZ-003	Kustversterking Noordwijk	
WS Aa en Maas	WN-012	Keent en Keent - Grave	

WS Aa en Maas	WN-015	Kunstwerken Boxmeer - Grave	
WS Aa en Maas	WN-023	Heusden	*
WS Aa en Maas	WN-024	Boxmeer	
WS Noorderzijlvest	W2-018	Afvalwaterleidingen	
WS Noorderzijlvest	W2-069	Waddenzeedijk Nieuwstad	
WS Groot Salland	W2-058	IJsseldijk bij Windesheim	
WS Groot Salland	W2-088	Gemaal Westerveld bij Zwolle	
WS Rijn en IJssel	W2-074	Den Elterweg te Zutphen	
WS Rijn en IJssel	W2-075	IJsseldijk stadsgracht Doesburg	
WS Rijn en IJssel	W2-077	Twentekanaaldijk	
WS Rijn en IJssel	W2-089	Pleijweg, Schaapdijk, Broekdijk te Arnhem	
WS Vallei en Veluwe	WN-013	Gemaal Antlia	
WS Hunze en Aa's	W1-004	Oude zeesluis Delfzijl	
WS Zuiderzeeland	W2-010	Kadoelersluis	
Provincie Groningen	W1-005	Schutsluis complex Delfzijl	
Provincie Groningen	W1-007	Keersluis Lauwersoog	
RWS Midden Nederland	R2-011	Roggebotsluis	
RWS Midden Nederland	R2-016	Nijkerkersluis	
RWS Zee en Delta	R2-022	Veerhaven Kruiningen	
RWS Zee en Delta	R2-034	Sluizencomplex Terneuzen	
RWS West Nederland Noord	R2-029	Molwerk in de Mokbaai, Texel	

* *Op basis van nader onderzoek is gebleken dat de kering voldoet aan de vigerende veiligheidsnorm, zonder dat maatregelen hoeven te worden getroffen.*

** *Het project voldoet aan de norm voor steenbekleding, maar wordt verder versterkt in W2-036*

*** *Het project is afgerond, maar financiële afwikkeling dient nog plaats te vinden.*

4.2 Planningsystematiek

Om de voortgang van de projecten te kunnen monitoren, geven beheerders de belangrijkste mijlpalen in de projectplanningen aan. De onderliggende documenten bij deze en andere mijlpalen worden bij formele contactmomenten door het programmabureau HWBP-2 getoetst. Een mijlpaal wordt als behaald beschouwd na de schriftelijke bevestiging van een positief toetsresultaat.

In tabel 4 is met kleur (oranje, groen en rood) aangegeven of de vastgestelde datum van een mijlpaal bij een formeel contactmoment of met een VtW is gewijzigd. Via een VtW kan tussentijds de planning worden bijgesteld wanneer er een te groot verschil optreedt tussen de vastgestelde mijlpalen en de prognose. Dit instrument wordt ingezet wanneer er niet op korte termijn een contactmoment (zoals beschreven in de bijlage) is voorzien.

Bijgestelde mijlpalen zijn in paragraaf 4.4 toegelicht. De planning van projecten is sterk afhankelijk van specifieke projectomstandigheden en actuele ontwikkelingen in de projecten. Daarom geven de beheerders ieder kwartaal een prognose van mogelijke ontwikkelingen in de planningen van projecten. Deze ontwikkelingen zijn niet in de tabel weergegeven aangezien deze nog niet formeel zijn getoetst.

Tabel 4 geeft een overzicht van de planning met daarin aangegeven de mijlpalen die zijn voorzien binnen de lopende projecten. De tabel geeft een weergave van de formeel vastgestelde projectplanningen.

Code	Naam	Beheerder	Projectfase	Vigerende datum start realisatie	Vigerende datum einde realisatie
W2-085	Hoogwaterkering Den Oever	HH Hollands Noorderkwartier	planstudie	2017 Q1 <small>(wsc 2011 Q2)</small>	2019 Q4 *
R2-006	Houtribdijk	RWS Midden Nederland	planstudie	2016 Q3	2019 Q3 *
W2-004	Markermeerdijk Hoorn - Edam - Amsterdam	HH Hollands Noorderkwartier	planstudie	2016 Q3	2021 Q2 *
W2-036	Waddenzeedijk Texel	HH Hollands Noorderkwartier	planstudie	2016 Q1	2020 Q1 *
W2-049	Ameland, Waddenzeekering	WS Fryslân	realisatie	✓	2018 Q3 *
WN-006	Ipensloterluis en Diemerdammersluis	HH Amstel, Gooi en Vecht	realisatie	✓	2017 Q4 <small>(wsc 2017 Q3)</small>
W2-055	Lekdijk - KIS	WS Rivierenland	realisatie	✓	2017 Q4
W2-014	IJsselmeer, kleibekleding en pipingmaatregelen	WS Fryslân	realisatie	✓	2017 Q4
W2-030	Waddenzeedijk, Friese kust	WS Fryslân	realisatie	✓	2017 Q3 <small>(wsc 2017 Q2)</small>
W2-063	Eemdijken en Zuidelijke Randmeren	WS Vallei en Veluwe	realisatie	✓	2017 Q3
WN-009	Dijkversterking Hoeksche Waard Noord	WS Hollandse Delta	realisatie	✓	2017 Q2
WN-003a	Dijkversterking Spui Oost	WS Hollandse Delta	realisatie	✓	2017 Q1
WN-008	Dijkversterking Hoeksche Waard Zuid	WS Hollandse Delta	realisatie	✓	2017 Q1
WN-005	Dijkversterking Eiland van Dordrecht	WS Hollandse Delta	realisatie	✓	2017 Q1
R2-062	Keersluis Meppelerdiep Zwartsluis	RWS Oost Nederland	realisatie	✓	2016 Q4
W2-002	Dijkversterking Krimpen	HH van Schieland en de Krimpenerwaard	realisatie	✓	2016 Q4
WZ-009	West Zeeuws-Vlaanderen	WS Scheldestromen	realisatie	✓	2016 Q1

* Project naar verwachting ná 2017 opgeleverd

Voortgang mijlpalen:

✓ Mijlpaal is behaald

■ Mijlpaal is nog niet behaald

Mutaties vigerende planning:

■ Bij formeel contactmoment is een vroegere datum voor de mijlpaal vastgesteld

■ Bij formeel contactmoment is een latere datum voor de mijlpaal vastgesteld met oplevering uiterlijk in 2017

■ Bij formeel contactmoment is een latere datum voor de mijlpaal vastgesteld met verwachte oplevering ná 2017

Tabel 4 Planning met mijlpalen van de lopende projecten

4.3 Voortgang mijlpalen

Start realisatie

In deze verslagperiode zijn twee subsidiebeschikkingen afgegeven. Dit betreft de projecten Ipensloter- en Diemerdammersluis en Waddenzeedijk Friese Kust, waarmee voor deze projecten de realisatiefase is gestart:

- WN-006 Ipensloter- en Diemerdammersluis

In de verslagperiode is de subsidiebeschikking, een kwartaal eerder dan voorzien, verstrekt. Parallel is de aanbestedingsprocedure gestart. Tevens is de projectplanning geactualiseerd, waarbij een hogere risico inschatting van het tijdig verkrijgen van vergunningen en onzekerheid rond de samenstelling van de ondergrond, hebben geleid tot een verschuiving van de mijlpaal einde realisatie met een kwartaal naar Q4 2017. Marktpartijen worden uitgedaagd het project alsnog in Q3 2017 te realiseren.

- W2-030 Waddenzeedijk Friese Kust

Parallel aan het verstrekken van de subsidiebeschikking is de aanbesteding doorlopen wat heeft geleid tot gunning. Ook bij dit project is de planning aangepast. Door een hogere risico inschatting en het uitsluiten van werken in het storm seizoen is de mijlpaal einde realisatie een kwartaal vertraagd van Q2 2017 naar Q3 2017. Het gaat hoofdzakelijk om risico's van verontreiniging (van grond en water) en de toepassing van Elastocoast (bekledingsmateriaal). In nauw overleg met de aannemer wordt er naar gestreefd het werk voor het stormseizoen van eind 2016 af te ronden.

Einde realisatie

In de verslagperiode zijn vier projecten, waarvan twee projecten (dijkversterking Spui-West en Zwakke Schakels Noord-Holland) eerder dan voorzien, door de aannemer afgerond:

- W1-009 Bergambacht-Ammerstol-Schoonhoven

Over een lengte van 5,7 kilometer is in een dichtbevolkt gebied van Nederland met beperkte ruimte de Lekdijk bij Bergambacht-Ammerstol-Schoonhoven lokaal verhoogd en over de gehele lengte versterkt met meerdere innovatieve technieken. De innovatieve technieken bestonden uit het aanbrengen van een betonnen palenwand en een barettenscherm (diepwand uitgevoerd in panelen met openingen om het niet willen/mogen onderbreken van de grondwaterstromen). Bij de opening is de dijk symbolisch weer teruggegeven aan de bewoners die vijf jaar lang ingrijpende werkzaamheden voor hun deur hebben gehad. De bewoners zijn bedankt voor het meedenken en hun flexibiliteit.

- W2-042 Merwededijk te Werkendam

De dijkverbetering betreft een traject van 500 meter. Aan de rivierzijde van de bestaande dijk is een nieuwe dijk aangelegd en over een deel van het traject is een (combi)damwand aangebracht. De doorgaande weg ligt nu op de nieuwe dijk. De 'oude' dijk dient als steunberm, waar een ventweg van gemaakt is. Hierdoor blijven de woningen langs de dijk bereikbaar.

- WN-004 Dijkversterking Spui-West

Na het afronden van het project zettingsvloeiing Spui in de vorige verslagperiode kon begonnen worden met de werkzaamheden van dijkversterking Spui-West. Over een lengte van 4,8 km is de dijk van Voorne-Putten op negen plekken tussen Zuidland en Spijkenisse verstevigd. De meeste dijktrajecten zijn breder geworden aan de binnenkant.

- WZ-001 Zwakke Schakels Noord-Holland

Met de oplevering van Zwakke Schakels Noord-Holland is de kustverdediging van Noord- en Zuid-Holland voor de komende 50 jaar weer op orde. Door de beheerder en Rijkswaterstaat is samen met inwoners, ondernemers en andere belanghebbenden gezocht naar de beste manier om de kust te verstevigen. Door te versterken met zand ontstaan meer mogelijkheden voor recreatie, toerisme, natuur en economie.

Tussen Camperduin en Petten is zo'n 35 miljoen kubieke meter zand opgespoten. De kustlijn is hiermee ongeveer 400 meter zeewaarts opgeschoven. Het versterken van de zeewering is dankzij een slimme planning en goede samenwerking een half jaar eerder dan gepland opgeleverd.

4.4 Ontwikkelingen in de planning van het HWBP-2

Hierna zijn de belangrijkste ontwikkelingen beschreven die zich in de verslagperiode hebben voorgedaan in de planning van de projecten.

Bijgestelde mijlpalen

Als gevolg van ontwikkelingen in de projecten, is in de verslagperiode bij drie projecten bij een formeel contactmoment de planning van mijlpalen bijgesteld. Het betreft wijzigingen in de planning van de projecten Ipensloter- en Diemerdammersluis en Waddenzeedijk Friese Kust, welke in 4.3 zijn toegelicht. Daarnaast is ook de planning van het project Hoogwaterkering Den Oever aangepast.

- W2-085 Hoogwaterkering Den Oever

In de verslagperiode is het projectplan voorbereid, getoetst door het programmabureau en in procedure gebracht. De komende periode wordt de aanbesteding parallel doorlopen, waardoor gunning van het project wordt versneld

van Q1 2017 naar Q4 2016. Hiermee kan eerder worden gestart met de realisatie en (een deel van) het uitvoeringsseizoen 2017 worden benut. Met deze risicobeheersingsmaatregel ontstaat er meer zekerheid over het behalen van de einddatum van Q4 2019.

Projecten die na 2017 worden opgeleverd

Naast het project Hoogwaterkering Den Oever voorzien op dit moment nog vier andere projecten dat de werkzaamheden na 2017 worden afgerond:

- W2-004 Markermeerdijk Hoorn - Edam – Amsterdam

Medio december is het besluit genomen ten aanzien van het onderzoek naar de peilverlaging van het Markermeer middels pompen. Hiermee is de "joint fact finding" rondom de pompen afgerond en is de alliantie (beheerder en aannemerscombinatie) van start gegaan met als doel om de planvorming af te ronden en daarna de realisatie. De conclusie uit het onderzoek is dat pompen te weinig opleveren in het kader van het verkleinen van de dijkversterkingsopgave Markermeerdijken. Tegelijkertijd is aan RWS opdracht gegeven om de methodiek "bewezen sterkte" landelijk nader uit te werken. Resultaten kunnen in 2016 mogelijk (indien de methodiek tijdig beschikbaar is) leiden tot een aanpassing van de versterkingsopgave.

- R2-006 Houtribdijk

Het verloop van het project is in de verslagperiode gedomineerd door de uitkomsten van de nadere analyse naar de consequenties van de nieuwe normering. Op basis van deze uitkomsten is besloten om het ontwerp van de voorkeursvariant van de Houtribdijk op basis van de vigerende normering verder uit te werken. De toetsing van het projectplan door het programmabureau is doorlopen. De consequenties voor het verdere verloop van het project zijn in beeld gebracht en er is een nieuwe planning opgesteld. Hieruit blijkt dat de haalbaarheid van einde realisatie in Q3 2019 onder druk staat.

- W2-049 Ameland, Waddenzeekering

In de verslagperiode is de daadwerkelijke uitvoering van het werk gestart. Bij het afgraven van de grasmat werd asbest aangetroffen waardoor de aannemer het werk vanuit veiligheidsoverwegingen heeft stilgelegd. Als gevolg van deze asbest heeft de aannemer, in overleg met de beheerder, zijn werkplanning aangepast. De aannemer heeft aangegeven met deze nieuwe werkplanning de contractmijlpalen te kunnen waarmaken. In de verslagperiode is gedetailleerder onderzoek uitgevoerd naar de omvang van asbestverontreiniging. Uit dit onderzoek blijkt dat de verontreiniging minimaal is en het werk kan worden uitgevoerd met een protocol voor asbest. Dit heeft geen consequenties voor de planning.

- W2-036 Waddenzeedijk Texel

In de verslagperiode is voor het deelproject Waddenzeedijk Texel de aanbesteding voorbereid en gestart. De gunning vindt plaats in de komende verslagperiode (in 2016 Q1). Oplevering vindt conform verwachting in de voorgaande verslagperiode plaats in 2020 Q3. Het moment 'dijk veilig' wordt al bereikt in 2019 Q4. Aangezien oplevering in voorgaande VGR's abusievelijk was gekoppeld aan het moment 'dijk veilig' is er ogenschijnlijk een vertraging van twee kwartalen ontstaan. De projectplanning is in werkelijkheid niet vertraagd.

Voor het deelproject de Zandige Oplossing (ZOP) (ook wel bekend als Prins Hendrikzanddijk) is gewerkt aan het projectplan. De afronding van het projectplan vindt plaats in samenspraak met de markt en direct betrokkenen. Met het Bevoegd Gezag worden gesprekken gevoerd over de vergunbaarheid van de oplossing. Daarnaast is de aanbestedingsvisie opgesteld. In de verslagperiode heeft de beheerder gesproken met de partners van de realisatieovereenkomst (ROK) over een oplossing voor het financiële tekort. De gesprekken hebben nog niet geleid tot overeenstemming, wat verdere gevolgen kan hebben voor de planning.

Naast deze vijf projecten bevindt de planning van vijf andere projecten zich op het voor het programma kritieke tijdspad omdat afronding is voorzien in het tweede halfjaar van 2017 (zie tabel 4). Bij één van deze projecten, W2-055 Lekdijk-KIS, zijn risico's van latere beschikbaarheid van vastgoed en vertraagde verlegging van kabels en leidingen opgetreden. Voor een klein gedeelte (300 m) van de dijkversterking, dat kritisch is voor het realiseren van de eindmijlpaal, speelt ondanks dat er zetting versnellende maatregelen zijn getroffen tevens het risico van zettingen. Hierdoor is de verwachting dat dit deel van de dijk in Q2 2018 zal worden opgeleverd. De verwachting is dat het voldoen aan het veiligheidsniveau nog steeds uiterlijk 2017 gerealiseerd wordt.

5 Risicomanagement

5.1 Risicobeheersing

Het programma werkt door risicobeheersing aan het tegengaan van financiële tegenvallers en aan het voorkomen van vertraging. Door intensieve afstemming en communicatie worden risico's gesignaleerd en kunnen adequate maatregelen worden getroffen om de gevolgen van de risico's te beperken.

De basis voor de risicobeheersing voor het gehele programma ligt bij de projecten, door de beheerders zullen het merendeel van de risico's gesignaleerd en beheerst worden. Het risicomanagement door het programmabureau HWBP-2 is hierop aanvullend en richt zich zowel op risicobeheersing door de beheerders als door het programmabureau HWBP-2.

Het overzicht van de risico's wordt elk kwartaal geactualiseerd bij zowel de projecten als bij het programma. Nagegaan wordt of nieuwe risico's worden gezien, risico's zijn gewijzigd of dat aanvullende beheersmaatregelen nodig zijn. Het programmabureau HWBP-2 voert beheersmaatregelen uit, veelal in samenwerking met de beheerders, door onder andere (het faciliteren van) kennisdeling tussen de beheerders, het professionaliseren van de kennis bij de beheerders op specifieke onderwerpen en het bieden van specialistische kennis om bij risico's tot efficiënte oplossingen te komen.

Het merendeel van de projecten bevindt zich nu in de realisatiefase en is geschikt. In deze fase van het programma is er een steeds beter zicht op (uitvoerings)risico's en zijn in de projecten onderbouwde buffers opgenomen om de risico's op te vangen.

In de verslagperiode is specifiek ingezet op:

- nadere analyse van het actuele risicoprofiel en huidige risicoreserveringen op project- en programmaniveau. Het risicoprofiel van zowel de projecten als het programma is herijkt, passend bij fase en voortgang, met als doel om een passende risicoreservering te behouden.
- het uitwisselen van ervaringen met het afhandelen van claims van aannemers ten behoeve van contractbeheersing. Dit heeft als doel dat claims zorgvuldig en zonder onnodige meerkosten kunnen worden afgehandeld.
- het professionaliseren van planningsmanagement om risico's met kans op vertraging in de projecten te beperken in samenwerking van het programmabureau HWBP-2 met de beheerders (zie hoofdstuk 4).

5.2 Risico's met gevolgen in tijd

Risico's met gevolgen in tijd voor het programma zijn die risico's uit de projecten welke niet opgevangen kunnen worden in de afgesproken buffers van het project waardoor deze tijdsgevolgen kunnen hebben op de verwachte opleverdatum van een of meerdere projecten.

De voornaamste risico's met gevolgen in tijd doen zich voor bij een aantal van de grote, complexe projecten die zich op een voor het programma kritisch tijdspad bevinden. Deze toprisico's zijn weergegeven in tabel 5.

De omvang van de risico's wordt uitgedrukt in het aantal projecten waarbij het risico zich kan voordoen met daarbij de mogelijke vertraging in maanden per project.

Tabel 5

Toprisico's binnen het programma met gevolgen in tijd

Risico's met gevolgen in tijd	Aantal projecten / vertraging
Contractbeheersing en/of opgeleverde producten van het planproces of de marktbenadering zijn van onvoldoende kwaliteit	7 projecten / 0-6 maanden
Gronden komen te laat beschikbaar voor het project	4 projecten / 4-18 maanden
Projectplan Waterwet blijkt niet Raad van State-proof te zijn	5 projecten / 3-12 maanden
Kabels en leidingen zijn niet tijdig verlegd	5 projecten / 0-6 maanden
Er wordt alsnog besloten tot een andere variant voor een deel van een project	1 project / 0-12 maanden

De risico's 'De aannemer komt contractuele verplichtingen niet na' en 'De werkelijke situatie in het projectgebied blijkt anders dan aangenomen in de planstudie' zijn uit de top-5 van risico's met gevolgen voor tijd verdwenen, omdat deze binnen de opgenomen buffers in de planning van het project kunnen worden opgevangen. Andere risico's met gevolgen in tijd voor het programma worden momenteel groter ingeschat.

Het risico 'Er wordt alsnog besloten tot een andere variant voor een deel van een project' (eerder geformuleerd als 'Mogelijk afwijkende varianten') is deze verslagperiode weer in de top-5 opgenomen. Het risico 'Projectplan Waterwet blijkt niet Raad van State-proof te zijn' is ook toegevoegd aan de top-5. Deze risico's en de andere toprisico's met gevolgen in tijd zijn hierna toegelicht.

Contractbeheersing en/of opgeleverde producten van het planproces of de marktbenadering zijn van onvoldoende kwaliteit

Dit risico is een nadere uitwerking van het risico 'Onvoldoende beheersing' uit de voorgaande verslagperiodes.

Het risico dat de projectorganisatie onvoldoende is toegerust om op beheerste wijze het project te realiseren, leidt tot kwalitatief onvoldoende producten. Dit blijft een belangrijk risico voor het programma. Beheerders hebben beperkte ervaring met de omvang en complexiteit van deze grote projecten, zowel in de voorbereiding, als in de uitvoering met geïntegreerde contracten. Het programmabureau HWBP-2 blijft zich samen met de beheerders inzetten op kennisoverdracht, het delen van ervaringen en de inzet van specialistische kennis ter beperking van dit risico.

Gronden komen te laat beschikbaar voor het project

Het risico dat gronden te laat beschikbaar zijn, manifesteert zich aan het begin van de realisatiefase van de projecten. In de verslagperiode is voortgang geboekt bij het verkrijgen van de benodigde gronden en het risico kan zich nu nog bij een viertal projecten voordoen.

Ter beheersing van dit risico is een expertplatform opgericht, waarin het programmabureau HWBP-2 actief samenwerkt met het HWBP en de beheerders aan kennisdeling middels vakdagen. Daarnaast wordt met beheerders, indien nodig, naar mogelijkheden voor versnelling gezocht.

Projectplan Waterwet blijkt niet Raad van State-proof te zijn

Het risico dat het projectplan Waterwet niet of niet in zijn geheel onherroepelijk wordt leidt tot aanzienlijke vertraging in projecten omdat de ruimtelijke ordeningsprocedures veelal op het kritieke pad van de projecten liggen. Dit risico kan ontstaan door kwalitatief onvoldoende producten vanuit het planproces en bezwaren vanuit de omgeving.

Het programmabureau HWBP-2 neemt dit risico mee bij toetsing van mijlpalen en zet waar nodig specialistische kennis in bij beheerders ter beperking van dit risico.

Kabels en leidingen zijn niet tijdig verlegd

Het niet tijdig verleggen van kabels en leidingen leidt tot vertraging tijdens de uitvoering van werkzaamheden. Vergelijkbaar met het risico op het gebied van grondverwerving werkt het programmabureau HWBP-2, samen met het HWBP, de beheerders en de kabel- en leidingbeheerders actief aan kennisdeling middels onder andere vakdagen. Specialististen op het gebied van kabels en leidingen worden ingezet bij projecten waar dit een groot risico is. Daarnaast maken projecten met vraagstukken omtrent kabels en leidingen gebruik van de ervaring die andere beheerders hebben opgedaan.

Er wordt alsnog besloten tot een andere variant voor een deel van een project

Doordat de overeengekomen (financiële) afspraken voor een deel van een project niet haalbaar blijkt, staat de gekozen variant voor dit deel van het project onder druk. Indien deze variant niet haalbaar blijkt, zal het planproces voor een dijkversterking alsnog moeten worden doorlopen. Momenteel wordt met alle betrokken partijen gezocht naar een oplossing voor het financieringstekort en wordt een sober en vergunbaar alternatief uitgewerkt.

5.3 Risico's met gevolgen in geld

Risico's met gevolgen in geld voor het programma zijn die risico's uit de projecten welke niet opgevangen kunnen worden binnen de raming van het project waardoor deze risico's kostenconsequenties kunnen hebben voor het programma. De voornaamste risico's met gevolgen in geld zijn weergegeven in tabel 6. De omvang van de risico's wordt uitgedrukt in het aantal projecten waarbij het risico zich kan voordoen met daarbij de totale verwachtingswaarde van de gevolgen in geld voor het programma. Twee van de top risico's voor geld vormen ook een top risico voor tijd.

Tabel 6

Toprisico's binnen het programma met gevolgen in geld

Risico's met gevolgen in geld	Aantal projecten / verwachtingswaarde gevolgen in geld
Project risicoreservering sluit niet (meer) aan bij het actuele risicoprofiel van het project (realisatie)	3 projecten / € 18 mln
Contractbeheersing en/of opgeleverde producten van het planproces of de marktbenadering zijn van onvoldoende kwaliteit	7 projecten / € 10 mln
Raming bij het moment van beschikken valt hoger uit dan de eerder vastgestelde raming (planstudie)	5 projecten / € 10 mln
Er wordt alsnog besloten tot een andere variant voor een deel van een project	1 project / € 3 mln
Tijdens de realisatie wijkt de ondergrond af van wat verwacht is	Ntb / € 2 mln

Ten opzichte van de voorgaande verslagperiode zijn de risico's 'Gronden komen te laat beschikbaar' en 'Aannemer komt contractuele verplichtingen niet na' vervallen uit de top omdat de verwachting is dat mogelijke kostenconsequenties binnen de raming van de projecten opgevangen kunnen worden.

Het risico 'Claims aannemer (meerwerk)' staat eveneens niet meer in de top, omdat dit risico bij projecten waar het de beschikking reeds overstijgt is meegenomen in het risico 'Project risicoreservering sluit niet (meer) aan bij het actuele risicoprofiel van het project'. Bij overige projecten is de verwachting dat de kosten binnen de raming van het project kunnen worden opgevangen. Het risico 'Tijdens de realisatie wijkt de ondergrond af van wat verwacht is', is een nadere uitwerking van het in de voorgaande verslagperiodes opgenomen risico 'Onbekendheden van de ondergrond'.

Het risico 'Er wordt alsnog besloten tot een andere variant voor een deel van een project' (eerder geformuleerd als 'Mogelijk afwijkende varianten') is deze verslagperiode weer in de top-5 opgenomen. Het risico 'Raming bij het moment van

beschikken valt hoger uit dan de eerder vastgestelde raming' is ook toegevoegd aan de top-5. Deze risico's en de andere top risico's met gevolgen in tijd zijn hierna toegelicht.

Project risicoreservering sluit niet (meer) aan bij het actuele risicoprofiel van het project (planstudie)

Dit risico is een nadere uitwerking van het risico 'Onvoldoende beheersing' uit de voorgaande verslagperiodes. Het betreft enkele projecten waarbij de kosten en het actuele risicoprofiel niet meer kunnen worden opgevangen binnen de risicoreservering van het project en daardoor de huidige beschikking overstijgen door bijvoorbeeld claims van aannemers.

Het programmabureau HWBP-2 stimuleert kennisuitwisseling tussen de beheerders en ondersteunt de beheerders met specialistische kennis bij de afhandeling van claims zodat claims zorgvuldig en zonder onnodige meerkosten kunnen worden afgehandeld.

Contractbeheersing en/of opgeleverde producten van het planproces of de marktbenadering zijn van onvoldoende kwaliteit

Dit risico is op programmaniveau benoemd als top risico met gevolgen in tijd én geld en is een nadere uitwerking van het risico 'Onvoldoende beheersing' uit de voorgaande verslagperiodes.

Het risico dat de projectorganisatie onvoldoende is toegerust om op beheerste wijze het project te realiseren, leidt tot kwalitatief onvoldoende producten. Dit blijft een belangrijk risico voor het programma. Beheerders hebben beperkte ervaring met de omvang en complexiteit van deze grote projecten, zowel in de voorbereiding, als in de uitvoering met geïntegreerde contracten. Het programmabureau HWBP-2 blijft samen met de beheerder inzetten op kennisoverdracht, het delen van ervaringen en de inzet van specialistische kennis ter beperking van dit risico.

Raming bij het moment van beschikken valt hoger uit dan de eerder vastgestelde raming (realisatie)

Dit risico heeft betrekking op de situatie wanneer de beschikking hoger uitvalt dan eerder is geraamd. Dit treedt op wanneer nadere uitwerking van de plannen of aanpassing van planning door bijvoorbeeld zienswijzen leiden tot een bijgestelde raming.

Het programmabureau HWBP-2 beheerst dit risico door ieder kwartaal een prognose te vragen van beheerders. Daarnaast vindt beheersing plaats door de ontwikkeling van de raming per project te monitoren door middel van de kwartaalgesprekken en de reguliere afstemming met de beheerders.

Er wordt alsnog besloten tot een andere variant voor een deel van een project

Dit risico heeft zowel gevolgen in tijd als in geld. Doordat de overeengekomen (financiële) afspraken voor een deel van een project niet haalbaar blijkt, staat de gekozen variant voor dit deel van het project onder druk. Indien deze variant niet haalbaar blijkt, zal het planproces voor een dijkversterking alsnog moeten worden doorlopen. Momenteel wordt met alle betrokken partijen gezocht naar een oplossing voor het financieringstekort en wordt een sober en vergunbaar alternatief uitgewerkt.

Tijdens de realisatie wijkt de ondergrond af van wat verwacht is

Door onbekendheden van de ondergrond is het mogelijk dat de ondergrond anders reageert dan verwacht of dat gedurende de realisatie zaken worden aangetroffen die niet zijn voorzien. Veelal zullen de gevolgen van dit risico binnen de projecten worden opgevangen, echter in geval van calamiteiten (grote gevolgen) zal de raming van het project niet toereikend zijn.

De beheersing door beheerders betreft met name het zoeken naar een verantwoorde balans tussen grondonderzoek, engineering, terugvalopties, maatregelen,

monitoring en evaluatie. Vanuit het programmabureau HWBP-2 wordt desgewenst specialistische expertise ingebracht.

5.4 Algemeen beeld op programmaniveau

Risicoreservering op programmaniveau

De financiële omvang van de risico's bedraagt 126 miljoen euro en bestaat voor 49 miljoen euro uit benoemde risico's en voor 77 miljoen euro uit onbenoemde risico's.

De financiële omvang van de benoemde risico's is in de verslagperiode met 24 miljoen euro afgenomen als gevolg van de nadere analyse van het actuele risicoprofiel en huidige risicoreserveringen op project- en programmaniveau. Inhoudelijk zijn de (mutaties in de) risico's toegelicht in paragraaf 5.3

De financiële waarde van onbenoemde risico's is in de verslagperiode ook met 24 miljoen euro afgenomen als gevolg van de herberekening van 5% van het totaal van de projectramingen van de lopende projecten en de raming van de programmakosten.

Tabel 7

Financiële waarde risico's op programmaniveau, weergegeven in miljoen euro

	VGR-7 31-12-2014	VGR-8 30-6-2015	Mutaties verslagperiode	VGR-9 31-12-2015
Benoemde risico's op programmaniveau	81	73	-24	49
<i>'Beheersing</i>	73	73	-73	0
<i>'Afwijkende varianten'</i>	8	0	0	0
'Project risicoreservering sluit niet (meer) aan bij het actuele risicoprofiel van het project'	0	0	+18	18
'Contractbeheersing en/of opgeleverde producten van het planproces of de marktbenadering zijn van onvoldoende kwaliteit'	0	0	+10	10
'Raming bij C3b valt hoger uit dan de eerder vastgestelde raming'	0	0	+10	10
'Er wordt alsnog besloten tot een andere variant voor een deel van een project	0	0	+3	3
'Tijdens de realisatie wijkt de ondergrond af van wat verwacht is'	0	0	+2	2
<i>Diverse risico's</i>	0	0	+6	6
Onbenoemde risico's programmaniveau	105	101	-24	77
Financiële verwachtingswaarde risico's op programmaniveau	186	174	-48	126

Exogene risico's voor het programma

Het programma kent ook exogene risico's. Dit zijn risico's die buiten de scope (opdracht) van het programma vallen, maar wel gevolgen kunnen hebben voor de kosten of de planning van het programma.

Het belangrijkste exogene risico betreft de nieuwe normering. Voor HWBP-2 projecten is de vigerende normering het uitgangspunt. Hierdoor bestaat het risico dat bij de terinzagelegging van het projectplan Waterwet bezwaar wordt gemaakt tegen de voorgestelde oplossing, omdat deze afwijkt van een oplossing op basis van de nieuwe normering. Hierdoor komen effecten als doelmatigheid, inpassing en milieueffecten ter discussie te staan. Als beheersmaatregel zijn consequentianalyses van de nieuwe normering uitgevoerd bij alle projecten in de planuitwerkingsfase.

6 Financiën

6.1 Programmabudget

In de verslagperiode is het beschikbare budget voor het HWBP-2 met 174,6 miljoen euro naar beneden bijgesteld en bedraagt op 31 december 2015 3.051,2 miljoen euro. Twee eerder aangekondigde aanpassingen van het budget zijn deze verslagperiode geëffectueerd. Op basis van VGR-7 is door de minister besloten 150 miljoen euro van het budget van het HWBP-2 over te hevelen naar het Deltafonds. Daarnaast is het budget van het project R2-061 Markermeerdijk Marken, zuid- en westkade overgeheveld naar het HWBP. Daarna is het budget aangepast als gevolg van een prijspeilaanpassing. Tabel 8 geeft de budgetreeks aan.

Tabel 8

Budgetreeks in de rijksbegroting, weergegeven in miljoen euro
Prijspeil 1-1-2015

	Totaal	t/m 2014	2015	2016	2017	2018	2019	2020	2021	2022	2023
VGR-7 31-12-2014	3.225,8	1259,9	254,0	302,9	293,9	261,1	142,7	248,3	357,0	89,3	16,7
VGR-8 30-6-2015	3.225,8	1245,7	267,9	306,5	309,8	240,2	132,4	244,9	357,0	89,3	32,1
VGR-9 31-12-2015	3.051,2	1245,7	149,0	341,6	283,6	213,5	132,3	117,7	128,5	159,8	279,5

Tabel 9 geeft inzicht in de gebudgetteerde ontvangsten van de waterschappen voor de financiering van het HWBP-2. Deze ontvangsten bedragen op 31 december 2015 1.177,1 miljoen euro.

Tabel 9

Ontvangsten van de waterschappen t.b.v. budget HWBP-2, weergegeven in miljoen euro
Prijspeil 1-1-2014

	Totaal	t/m 2014	2015	2016	2017	2018	2019	2020	2021	2022	2023
VGR-7 31-12-2014	1.177,1	364	171,0	152,1	158,4	114,5	113,0	104,1	0,0	0,0	0,0
VGR-8 30-6-2015	1.177,1	364	171,0	152,1	158,4	114,5	113,0	104,1	0,0	0,0	0,0
VGR-9 31-12-2015	1.177,1	364	171,0	152,1	158,4	114,5	113,0	104,1	0,0	0,0	0,0

Tabel 10 geeft een overzicht van de gerealiseerde ontvangsten van de waterschappen, conform de afspraken uit het Bestuursakkoord Water.

Tabel 10

Cumulatieve ontvangsten waterschappen, weergegeven in miljoen euro

	t/m VGR-8 30-6-2015	Mutaties verslagperiode	t/m VGR-9 31-12-2015
Ontvangsten	535,0	0	535,0

6.2 Programmaraming

De programmaraming bestaat uit het totaal van de gerealiseerde en de nog te realiseren kosten voor het HWBP-2. De raming is samengesteld uit de door de beheerders opgestelde (en door het programmabureau getoetste) projectramingen, de kosten voor het programmabureau (overige projectkosten) en het programma onvoorzien.

De programmaraming is in de verslagperiode per saldo met 176 miljoen euro afgenomen en bedraagt op 31 december 2015 2.724 miljoen euro. Deze netto afname komt voort uit het saldo van wijzigingen in projectramingen bij contactmomenten of een uitgevoerde VtW (-126 miljoen euro) en een bijstelling van programma onvoorzien (- 48 miljoen euro).

Binnen de programmaraming bedraagt de totale omvang van de onvoorzien kosten 372 miljoen euro, bestaande uit 246 miljoen euro onvoorzien op projectniveau en

126 miljoen euro onvoorzien op programmaniveau. In tabel 11 is de opbouw van de programmaraming weergegeven. De mutaties zijn verderop toegelicht.

Tabel 11

Programmaraming, weergegeven als verwachtingswaarde in miljoen euro
Prijspeil 1-1-2015

	VGR-7 31-12-2014	VGR-8 30-6-2015	Mutaties verslagperiode	VGR-9 31-12-2015
Subtotaal projectramingen	2.678	2.681	-128	2.553
<i>Project voorzien</i>	2.441	2.433	-126	2.307
<i>Project onvoorzien</i>	237	248	-2	246
Overige projectkosten	45	45	0	45
Programma onvoorzien	186	174	-48	126
Totaal HWBP-2	2.909	2.900	-176	2.724

Op basis van de doorrekening van de programmaraming is de verwachting dat de bandbreedte van de uitgaven tussen 2,4 miljard en 2,8 miljard euro ligt.

Projectramingen

Het totaal van de projectramingen is in de verslagperiode met 128 miljoen euro afgenomen tot een bedrag van 2.553 miljoen euro. De afname is te verklaren doordat in de afgelopen periode verschillende projectramingen bij een formeel contactmoment of met een VtW zijn bijgesteld. Een onderverdeling van de projectkosten naar projectfase is weergegeven in tabel 12.

Tabel 12

Projectkosten per projectfase, weergegeven in miljoen euro
Prijspeil 1-1-2015

	VGR-7 31-12-2014	VGR-8 30-6-2015	Mutaties verslagperiode	VGR-9 31-12-2015
Subtotaal lopende projecten	2.058	1.975	-477	1.498
<i>Projecten in planstudie</i>	909	926	-121	805
<i>Projecten in realisatie</i>	1.149	1.049	-356	693
Gerealiseerde projecten	620	706	+349	1.055
Totaal projectramingen	2.678	2.681	-128	2.553

De belangrijkste mutaties in de ramingen van de projecten betreffen:

- Het verwerken van VtW's bij de projecten Markermeerdijk Hoorn-Edam-Amsterdam, Hoeksche Waard Zuid en Ameland Waddenzeekering.
- Het verwerken van wijzigingen in de raming bij een C-moment bij de projecten Hoogwaterkering Den Oever en Houtribdijk.
- Overdracht van het project R2-061 Markermeerdijk Marken zuid- en westkade naar het HWBP
- Daling door een negatieve indexatie van de projectramingen naar het prijspeil van 2015
- Daling van de raming door een totaal van financiële meevallers bij eindafrekeningen.

Tabel 13 bevat een onderverdeling van de projectkosten naar beheerders, zowel in de planstudiefase als in de realisatiefase.

Tabel 13

Raming van de projecten in planstudiefase en realisatiefase per beheerder, weergegeven in miljoen euro
Prijspeil 1-1-2015

	VGR-7 31-12-2014		VGR-8 30-6-2015		VGR-9 31-12-2015	
	aantal projecten	raming	aantal projecten	raming	aantal projecten	raming
Beheerder						
HH Hollands Noorderkwartier	5	948	4	960	4	647
WS Hollandse Delta	6	286	5	252	4	207
Overige beheerders en innovatiebijdrage	14	824	12	763	9	644
Lopende projecten	25	2.058	21	1.975	17	1.498
Gerealiseerde projecten	63	620	66	706	70	1.055
Totaal	88	2.678	87	2.681	87	2.553

Tabel 14

Projectkosten per type
bekostiging, weergegeven
in miljoen euro
Prijspeil 1-1-2015

	VGR-7 31-12-2014	VGR-8 30-6-2015	VGR-9 31-12-2015
Subsidieprojecten en innovatiebijdrage	1.829	1.844	1.737
Projecten Zwakke Schakels	642	631	633
Projecten Rijkswaterstaat	207	206	183
Totaal projectramingen	2.678	2.681	2.553

Overige projectkosten

Deze kosten bestaan uit de gerealiseerde kosten tot en met 31 december 2015 en een door het programmabureau opgestelde raming van de verwachte programmabureauekosten over de periode tot en met 2021. De raming van deze kosten is in de verslagperiode niet gewijzigd en bedraagt 45 miljoen euro.

Programma onvoorzien

In de verslagperiode is de financiële verwachtingswaarde met 48 miljoen euro afgenomen tot een totale risicoreservering op programmaniveau van 126 miljoen euro. Dit is in paragraaf 5.3 toegelicht.

6.3

Ontwikkelingen in de ramingen van de lopende projecten

Uit de rapportage van de beheerders over deze (en vorige) verslagperiodes blijkt dat zich verschillende ontwikkelingen voordoen die van invloed kunnen zijn op de projectkosten. Om inzicht te geven in de financiële gevolgen van deze ontwikkelingen, geven de beheerders een prognose voor de projectramingen. Een eventuele bijstelling van de raming vindt plaats bij een formeel contactmoment, bij een VtW of bij de eindafrekening van een project.

Ontwikkelingen als gevolg van een nadere uitwerking in de planstudiefase

Naarmate de voorbereiding van een project in de planstudiefase verder vordert en het ontwerp wordt verfijnd, ontstaat gaandeweg concreter zicht op de uiteindelijk te verwachten kosten en neemt het inzicht in de risico's toe. Dit kan leiden tot een prognose die afwijkt van de raming, totdat bij een formeel contactmoment of met een VtW de raming hierop wordt aangepast. In 6.2 zijn de belangrijkste wijzigingen in de raming toegelicht. In de komende periode worden geen grote wijzigingen verwacht in de raming.

Ontwikkelingen als gevolg van een gewijzigd aanbestedingsresultaat

De aanbestedingsresultaten van eerder gegunde projecten uit voorgaande verslagperiodes zijn in de raming (zie 6.2) verwerkt. In de komende periode worden geen grote wijzigingen verwacht in de raming.

6.4

Kasreeks

Ten behoeve van de Rijksbegroting stelt het programmabureau HWBP-2 iedere verslagperiode een overzicht op van realisatie en prognose van verplichtingen en kasuitgaven voor het lopende jaar en de jaren daarna. De kasreeks is gebaseerd op gegevens van de beheerders die zijn beoordeeld door het programmabureau. In tabel 15 is deze kasreeks opgenomen.

Tabel 15

Kasreeks, weergegeven
in miljoen euro

	Totaal	t/m 2014	2015	2016	2017	2018	2019	2020	2021	2022	2023
VGR-7 31-12-2014	2.909	1244	180	280	249	240	136	119	21	103	337
VGR-8 30-6-2015	2.900	1244	143	227	284	258	148	133	64	102	297
VGR-9 31-12-2015	2.724	1244	148	218	274	223	146	128	44	72	227

6.5 Apparaatkosten Rijkswaterstaat

Om inzicht te geven in de integrale kosten van het HWBP-2 is in tabel 16 aangegeven hoeveel budget voor de interne RWS kosten in de begroting is opgenomen. Het budget van de interne kosten bedraagt per 31 december 2015 in totaal 32 miljoen euro. Dit bedrag is conform de afspraken met betrekking tot de bekostigingssystematiek van RWS niet opgenomen in de raming en het budget van het HWBP-2. Deze kosten zijn niet gewijzigd ten opzichte van de voorgaande verslagperiode.

Tabel 16
Apparaatskosten
Rijkswaterstaat,
weergegeven
in miljoen euro

	Totaal	t/m 2014	2015	2016	2017	2018	2019	2020	2021
VGR-7 31-12-2014	32	19	3	2	2	2	2	2	0
VGR-8 30-6-2015	32	19	3	2	2	2	2	2	0
VGR-9 31-12-2015	32	19	3	2	2	2	2	2	0

6.6 Cumulatieve verplichtingen en uitgaven

Tabel 17 geeft een overzicht van de cumulatieve financiële verplichtingen die sinds de start van het programma tot en met 31 december 2015 door het programma zijn aangegaan. De in de verslagperiode aangegane verplichtingen betreffen bijstellingen van beschikkingen die bij een VtW naar beneden zijn bijgesteld en eindafrekeningen (verstrekke subsidievaststellingen). Dit leidt tot een afname in de cumulatieve verplichtingen.

Tabel 17
Cumulatieve
verplichtingen, incl BTW,
weergegeven in miljoen
euro

	t/m VGR-8 30-6-2015	Mutaties verslagperiode	Ontvangsten 2007-2013	t/m VGR-9 31-12-2015
Verplichtingen	1.772	-6	-5	1.761

Op basis van de aangegane verplichtingen kunnen betalingen worden verricht. In de verslagperiode zijn voorschotten verleend op nieuwe beschikkingen en hebben eindafrekeningen plaats gevonden. Dit is in tabel 18 aangegeven. Het betreft de uitgaven die sinds de start van het programma tot en met 31 december 2015 zijn gedaan.

Tabel 18
Cumulatieve uitgaven, incl
BTW, weergegeven in
miljoen euro

	t/m VGR-8 30-6-2015	Mutaties verslagperiode	Ontvangsten 2007-2013	t/m VGR-9 31-12-2015
Uitgaven	1.360	+35	-5	1.390

In tabel 17 en 18 is eenmalig de kolom ontvangsten 2007-2013 toegevoegd. Deze post betreft terug stortingen van beheerders uit de periode 2007-2013 waar bij de eindafrekening bleek dat het verstrekte voorschot hoger was dan de werkelijke kosten. In de periode 2007-2013 zijn deze ontvangsten niet in mindering gebracht op de uitgaven en verplichtingen waardoor het cumulatieve saldo te hoog werd weergegeven. In deze verslagperiode wordt daarom eenmalig een correctie toegepast. Na 2013 zijn deze ontvangsten wel in mindering gebracht op de uitgaven en verplichtingen.

Bijlage werkwijze subsidieverlening door het rijk

Tijdens de zes jaarlijkse toetsingen van de primaire waterkeringen in het kader van de Waterwet onderzoeken de beheerders deze waterkeringen op verschillende faalmechanismen. Zodra in de eerste of tweede toetsronde werd geconstateerd dat een kering als gevolg van één faalmechanisme niet voldeed, werd de kering afgekeurd.

De beheerders zorgen voor het op sterkte brengen van de waterkering. Op basis van de Waterwet komen de maatregelen van het HWBP-2 in aanmerking voor subsidiëring door het rijk. Hiertoe toetst het rijk de maatregelen aan de subsidiërcriteria robuust, sober en doelmatig. Op basis hiervan geeft het ministerie een voorlopige beschikking af die als grondslag dient voor de uitbetaling van voorlopige subsidies aan de beheerder. De hoogte van definitieve subsidie wordt op basis van nacalculatie door het rijk vastgesteld. Voor rechtmatige subsidieverstrekking vindt een aantal van contactmomenten tussen beheerders en rijk plaats. Elk contactmoment wordt onderbouwd met kwantitatief en kwalitatief adequate documentatie.

Contactmoment 1 Startnotitie: dit contactmoment vindt plaats wanneer de Notitie Reikwijdte en Detailniveau (voorheen Startnotitie MER) in concept is opgesteld. Bij dit contactmoment gaat het erom dat wordt vastgesteld dat de juiste ontwerpogave en de juiste uitgangspunten worden gehanteerd en of het palet aan principeoplossingen ook een oplossing bevat die later als sober, doelmatig en robuust aangemerkt kan worden. Het zoeken van de mogelijke oplossingen is een iteratief proces waarbij de effecten van alle varianten worden afgewogen. Indien er nog veel onzekere variabelen zijn kan in het proces vóór het vaststellen van het voorkeursalternatief nog sprake zijn van (sterk) variërende plannings- en kostenramingen.

Contactmoment 2 Voorkeursalternatief: doel van dit contactmoment is om te bepalen welke ontwerpvarianten bestaan en hoe de afweging heeft plaatsgevonden die tot het voorkeursalternatief heeft geleid. Het rijk toetst of het voorkeursalternatief als sober, doelmatig en robuust aangemerkt kan worden. Indien ook andere belangen dan het veiligheidsbelang een plaats hebben gekregen in het voorkeursalternatief toetst het ministerie welk deel van de te maken kosten aan veiligheid is toe te rekenen en voor subsidie in aanmerking komt.

Contactmoment 3 Projectplan: bij dit contactmoment wordt het concept projectplan (voorheen: dijkversterkingsplan) getoetst op de criteria sober, doelmatig en robuust. Bij dit contactmoment wordt bepaald welk deel van de te maken kosten gerelateerd is aan de veiligheidsopgave en derhalve voor subsidie in aanmerking komt. De toetsing vindt plaats voordat het projectplan de inspraakprocedure ingaat en de goedkeuringsprocedure van de provincie doorloopt. Nadat het projectplan door de provincie is goedgekeurd kan het waterschap een subsidieaanvraag indienen. Het ministerie geeft naar aanleiding van de subsidieaanvraag een voorlopige beschikking af die als grondslag dient voor de uitbetaling van voorlopige subsidies aan de beheerder.

Contactmoment 4 Voorbereiden aanbesteding: dit contactmoment dient om aan de hand van de opgestelde marktvraag dan wel het opgestelde bestek te bepalen welke aanbestedingsrisico's bestaan en welke maatregelen kunnen worden getroffen om deze te reduceren of voorkomen.

Contactmoment 5 Realisatie: tijdens de realisatie van projecten wordt door middel van rapportages en de jaarverantwoordingen de gerealiseerde en geplande voortgang gevolgd. Indien de realisatie daartoe aanleiding geeft, volgt een contactmoment 5 teneinde dreigende realisatie risico's te reduceren of voorkomen.

Contactmoment 6 Eindafrekening: zodra het project is afgerond, toont de beheerder aan dat de in het formeel goedgekeurde projectplan beschreven aanpassingen aan de hoogwaterkering zijn gerealiseerd en dat de waterkering aan de vigerende norm voldoet. Een eindafrekening wordt opgesteld waarbij de verstrekte voorlopige subsidies worden verrekend met de werkelijk gemaakte kosten. Ook wordt dan de subsidiebeschikking definitief vastgesteld.