

DE ZORG
AGENDA
VOOR
EEN
GEZONDE
SAMEN
LEVING

De Raad voor Volksgezondheid en Samenleving (RVS) is een onafhankelijk strategisch adviesorgaan. De RVS heeft tot taak de regering en de Eerste en Tweede Kamer van de Staten-Generaal te adviseren over hoofdlijnen van volksgezondheid en samenleving.

Samenstelling Raad

Voorzitter: Pauline Meurs.
Raadsleden: Daan Dohmen,
Jan Kremer, Bas Leerink,
Liesbeth Noordegraaf-Eelens,
Greet Prins, Loek Winter.
Adviserend raadsleden:
José Manshanden, Dick Willems.
Directeur/algemeen secretaris a.i.:
Luc Donners.
Adjunct algemeen secretaris:
Marieke ten Have.

Raad voor Volksgezondheid en Samenleving

Parnassusplein 5
Postbus 19404
2500 CK Den Haag
T +31 (0)70 340 50 60
mail@raadrvs.nl
www.raadRVS.nl
Twitter: @raadRVS

DE ZORGAGENDA VOOR EEN GEZONDE SAMENLEVING



INLEIDING

De Raad voor Volksgezondheid en Samenleving (RVS) is door minister Schippers gevraagd om toekomstige beleidsonderwerpen rond 'zorg' en 'gezondheid' in kaart te brengen. De RVS presenteert daarom *De Zorgagenda voor een gezonde samenleving*.

De Raad voor Volksgezondheid en Samenleving (RVS) is door minister Schippers gevraagd om toekomstige beleidsonderwerpen rond 'zorg' en 'gezondheid' in kaart te brengen. De RVS presenteert daarom *De Zorgagenda voor een gezonde samenleving*. Dit is een agenda met zes kernopgaven, waar de nieuwe minister en staatssecretaris van Volksgezondheid, Welzijn en Sport (VWS) in hun beleid van de komende jaren mee te maken krijgen. En zij niet alleen. Ook hun collega's van andere ministeries en bij gemeenten zullen voor deze opgaven komen te staan. Volksgezondheid gaat nu eenmaal over meer dan goede zorg en hulp¹ alleen.

De Nederlandse verzorgingsstaat blijft zich ontwikkelen, met positief resultaat. Feit is bijvoorbeeld dat mensen steeds langer leven en overwegend tevreden zijn over hun bestaan. Zorg en hulp in Nederland zijn anno 2017 bovendien van hoge kwaliteit. Juist omdat het stelsel in grote lijnen succesvol is, verschuift de focus naar complexe, dieperliggende opgaven. Het zijn opgaven die raken aan fundamentele zorgen en onzekerheden onder burgers over waar het met de Nederlandse verzorgingsstaat naartoe gaat. Opgaven ook, waar geen snelle en simpele beleidsoplossingen voor te vinden zijn.

De komende regering krijgt te maken met lastige afwegingen over hoe een gezonde samenleving gestalte kan krijgen. 'Een gezond leven' betekent immers voor ieder mens iets anders, en niet iedereen is even gezond. Hieruit volgen heel verschillende ideeën over hoe mensen in een veranderend en vergrijzend Nederland voor elkaar willen en kunnen zorgen. Dit simpele, maar fundamentele gegeven vertaalt de RVS in *De Zorgagenda* naar drie uitgangspunten: investeren in onderling vertrouwen, meer aandacht voor verschillen tussen mensen en inzetten op blijvende solidariteit. Deze drie uitgangspunten en de bijbehorende kernopgaven werken we hierna verder uit.

Investeren in onderling vertrouwen

In de vele gesprekken, werkbezoeken en publieksbijeenkomsten in het kader van *De Zorgagenda* merkten we dat 'vertrouwen' een terugkerend thema was. Het gaat dan om vertrouwen op verschil-

lende niveaus: van de concrete vertrouwensrelatie tussen hulpvrager en hulpverlener tot het abstracte vertrouwen dat burgers hebben in ‘de verzorgingsstaat’ en de manier waarop ze van voorzieningen gebruik kunnen maken; van de rugdekking die professionals krijgen van hun bestuurders tot de manier waarop de inspectie aanbieders controleert. Onderling vertrouwen behoeft aandacht, gegeven het feit dat steeds meer burgers zich zorgen maken over de toekomst van zorg en hulp in Nederland. De RVS neemt in *De Zorgagenda* twee kernopgaven op die het gebrek aan vertrouwen agenderen. De eerste op het niveau van concrete relaties tussen al diegenen, die rechtstreeks bij zorg en hulp betrokken zijn; de tweede op het niveau van afwegingen over de samenleving als geheel:

Kernopgave 1

Verantwoording in dienst van verantwoordelijkheid

Welke vormen van verantwoording afleggen passen bij het dragen van professionele en bestuurlijke verantwoordelijkheid? [Lees verder ▶](#)

Kernopgave 2

Investeren in een gezonde samenleving

Hoe worden maatschappelijke opbrengsten van investeringen in zorg, hulp, wonen, werken en leren beter zichtbaar en voelbaar? [Lees verder ▶](#)

Meer aandacht voor verschillen tussen mensen

De RVS stelt in zijn eerste advies *Verlangen naar samenhang* (RVS 2016) dat er in Nederland heel verschillende opvattingen bestaan over ‘goede’ zorg en hulp. Verschillen in persoonlijk, economisch, sociaal en cultureel kapitaal maken dat mensen heel verschillende zorg- en hulpvragen hebben en de zorg of hulp die ze ontvangen ook heel verschillend waarderen. Het vertalen van deze pluriformiteit naar de organisatie van zorg en hulp levert veel vragen op, zo werd ook duidelijk tijdens de conferentie *De zorg van morgen: een waardevolle zorg* die de RVS op 10 oktober 2016 organiseerde. Onder de noemer ‘meer aandacht voor verschillen tussen mensen’ agendeert

de RVS twee kernopgaven voor de komende jaren. De eerste gericht op kwaliteit van zorg, de tweede gericht op kwaliteit van leven.

Kernopgave 3

Diversiteit in dienstverlening

Hoe kunnen professionals in hun dagelijkse werk recht doen aan verschillende opvattingen over wat goede zorg en hulp is, en wat betekent dat voor de bijdragen van niet-professionele hulp en/of technologische voorzieningen? [Lees verder ▶](#)

Kernopgave 4

Ruimte voor kwaliteiten van leven

Hoe kan het toepassen van steeds meer medische en technologische kennis in de praktijk voldoende ruimte laten aan persoonlijke opvattingen over kwaliteit van leven in perioden van ziek zijn, ouder worden en sterven?

[Lees verder ▶](#)

Inzetten op blijvende solidariteit

In Nederland is de overheid verantwoordelijk voor een vangnet van zorg en hulp voor de mensen die dat nodig hebben. Ze heeft een belangrijke stem in de organisatie van zorg en hulp en in het verdeelen van de bijbehorende lasten over de beroepsbevolking. Daarbij moet de overheid rekening houden met demografische veranderingen: steeds meer mensen worden ouder, aandoeningen zijn vaker chronisch en het aantal werkende mensen dat het sociale vangnet financieel draagt neemt af. Nu gesproken wordt over de transitie van verzorgingsstaat naar participatiesamenleving, is het van belang te kijken hoe de bestuurlijke veranderingen uitpakken voor mensen die op één of meerdere fronten kwetsbaar zijn. Hoe bereiken zij de zorg en hulp die ze nodig hebben en hoe bereiken zorg- en hulpverleners hen? Hoe slagen zij erin om mee te (blijven) doen en mee te (blijven) beslissen? Twee kernopgaven op *De Zorgagenda* horen bij het inzetten op blijvende solidariteit. De eerste draait om solidariteit in het licht van sociaaleconomische gezondheidsverschillen, de tweede om solidariteit in het licht van ‘de participatiesamenleving’:

Kernopgave 5

Toegangsdrempels op maat

Hoe kunnen toegangsdrempels tot zorg en hulp rekening houden met de unieke situaties waarin mensen zich bevinden, zeker naarmate de problemen zich opstapelen? [Lees verder ▶](#)

Kernopgave 6

Participeren naar eigen maatstaven

Hoe kan de overheid, in haar ambitie om mensen naar vermogen te laten participeren, voldoende ruimte laten aan ieders eigen kijk op meedoen en meebeslissen? [Lees verder ▶](#)

Werkwijze

Met *De Zorgagenda* wil de RVS aansluiten bij wat er in Nederland leeft aan ervaringen met zorg en hulp. Deze agenda is het eerste resultaat van een zoektocht naar de praktijk van hulp vragen, hulp verlenen en hulp organiseren. Die zoektocht bestond uit verschillende stappen. In aanvulling op de thematische expertsessies die de Raad sinds zijn oprichting heeft belegd, werden voor *De Zorgagenda* verschillende werkbezoeken en publieksbijeenkomsten georganiseerd. Ook is sinds begin februari het platform www.dezorgagenda.nl live, waar een ieder die dat wil een bericht voor de toekomstige minister van VWS kan achterlaten. De ervaringen die mensen via al deze kanalen met ons deelden hielpen om de zes kernopgaven te formuleren en aan te scherpen. Ze zijn daarom nu al bij elk van de zes kernopgaven terug te zien. Het verzamelen van ervaringen en inzichten stopt hier niet. Hoe we daar het komende jaar mee verder gaan, valt aan het einde van deze agenda te lezen. (zie Hoe nu verder?).

Een nieuwe visie in zes kernopgaven

Met *De Zorgagenda* schetst de RVS een visie op volksgezondheid in een samenleving, waarin verschillen tussen mensen groot zijn, onderling vertrouwen tussen mensen aandacht behoeft, en waarin

een ander perspectief op solidariteit gewenst is. De zes kernopgaven vragen om meer dan het verder verfijnen en optimaliseren van wat al bereikt is of om snelle, pragmatische oplossingen. Ze vragen om een visie op hoe mensen in Nederland voor elkaar willen en kunnen zorgen en met elkaar willen bijdragen aan een gezonde samenleving. Daarbij hoort ook een visie op de rol en verantwoordelijkheid van de overheid. *De Zorgagenda* sluit daarmee aan bij de eigen meerjarige werkagenda, waarin de RVS al een brede wisseling van perspectief op zorg en gezondheid agendeerde (*Wisseling van Perspectief*, RVS 2015).

De recent verschenen *De Agenda voor de Zorg*² geeft eveneens blijk van de wens om de komende jaren in Nederland te investeren in vernieuwende zorg die past bij de veranderende samenleving. De betrokken partijen agenderen complexe problemen en ambitieuze oplossingen. Vanuit een zelfde optimistische houding agendeert de RVS in *De Zorgagenda* zes onderliggende kernopgaven die de komende jaren een rol spelen in beleidsafwegingen rond 'zorg' en 'gezondheid'. Het zijn kernopgaven die botsende waarden achter regels en systemen expliciet maken en die er toe uitnodigen om ervaringen van zorgvragers en zorgverleners meer stem te geven. Aan alle kernopgaven die we hierna uitwerken ligt namelijk één gedeelde wens ten grondslag. Een wens, die wat de RVS betreft houvast biedt voor een volgende fase van beleid op het terrein van 'zorg' en 'gezondheid'. Een wens, bovendien, die in al onze gesprekken doorklonk: om steeds als mens te zien en gezien te worden.

1. 'Hulp' gebruikt de RVS in deze agenda als overkoepelende term voor alle hulpverlening en ondersteuning die valt onder de Wet maatschappelijke ondersteuning, de Jeugdwet en de Participatiewet. 'Zorg en hulp' omvat dus niet alleen het aanbod in het zorgdomein, maar ook in het sociale domein. En daarmee zowel verantwoordelijkheden van het Rijk als van gemeenten.
2. *De Agenda voor de Zorg. Aanbod van het zorgveld aan politiek en samenleving* (2017). Gepresenteerd op 20 maart 2017 door de partijen ActiZ, FMS, GGD GHOR Nederland, leder(in), GGZ Nederland, InEen, KBO-PCOB, KNMG, LHV, Mind, NFU, Patiëntenfederatie NL, NVZ, VGN, V&VN en ZN.



KERNCIJFERS

Met vier groepen in Nederland gaat het goed:

- de gevestigde bovenlaag (15% van de bevolking);
- de jongere kansrijken (13%);
- de werkende middengroep (27%) en
- de comfortabel gepensioneerden (17%).

Dat is in totaal ruim 70% van de bevolking.

Twee groepen (bijna 30% van de bevolking) kunnen minder goed meekomen:

- de onzekere werkenden (14%) en
- het precariaat (mensen die over de hele linie achterblijven, behalve werk bijv. ook in hun sociale netwerk, gezondheid of digitale vaardigheden) (15%).

De twee achterblijvende bevolkingsgroepen hebben weinig vertrouwen in andere mensen (ongeveer 40%, tegenover ongeveer 25% bij de vier andere groepen). Ze zijn ook minder tevreden met het leven (een gemiddelde gelukscore van 6,1 à 6,3 tegenover 7,6 à 8,1 bij de vier andere groepen).

Uit: SCP, *Vershil in Nederland. Sociaal en Cultureel Rapport 2014*

In 2050 zal naar verwachting een op de vier inwoners 65 jaar of ouder zijn (nu is dat een op de zes). Het aantal 75-plussers zal in dat jaar meer dan verdubbeld zijn tot 3 miljoen personen. Het aantal mensen met een chronische ziekte neemt toe: van 5,3 miljoen in 2011 (32% van de bevolking) naar 7 miljoen in 2030 (40% van de bevolking).

Uit: SCP, *De toekomst tegemoet. Sociaal en Cultureel Rapport 2016*

INVESTEREN IN ONDERLING VERTROUWEN

‘Vertrouwen’ is een terugkerend thema in vele gesprekken. Het behoeft aandacht, zo blijkt uit het groeiende onbehagen onder burgers over de toekomst van zorg en hulp in Nederland. Hoe investeert een gezonde samenleving in vertrouwen, zowel in de concrete relaties tussen zorgvragers en zorgverleners, als in het draagvlak onder burgers voor ‘hun’ voorzieningen?

Kernopgave 1 Verantwoording in dienst van verantwoordelijkheid

Welke vormen van verantwoording afleggen passen bij het dragen van professionele en bestuurlijke verantwoordelijkheid?

Kwaliteit van zorg is het meest voelbaar voor diegenen, die zorg en hulp ontvangen en verlenen. Voor velen van hen voelt het alsof de ruimte om kwaliteit te leveren wordt beheerst door wat er moet, en wordt beperkt door wat er mag. De roep om meer ruimte klinkt al geruime tijd.

In het professionele handelen in zorg en hulp ligt de nadruk te eenzijdig op het voldoen aan 'de' norm. Professionele handelingen zijn te veel gericht op het vermijden van risico's en op alleen datgene doen wat is afgesproken. En als er iets mis gaat, komt de schuldvraag in de huidige maatschappij vóór het accepteren van menselijke fouten, wat risico-avers gedrag en de neiging om zich in te dekken bij professionals en bestuurders alleen maar versterkt.

De kern van professioneel handelen is niet zozeer het volgen van de norm maar er juist van kunnen afwijken als de situatie daar om vraagt. Kwaliteit ontstaat in het proces: door het steeds motiveren van gemaakte keuzes, door zowel zorgvrager als zorgverlener. Daarbij hoort het bespreekbaar maken van de mate waarin en de omstandigheden waaronder risico's te accepteren zijn. Deze manier van verantwoording afleggen is van essentieel belang om te leren en te kunnen verbeteren, maar delft in de huidige verantwoordingspraktijk het onderspit. Niet alleen in de curatieve zorg en de langdurige zorg, maar in toenemende mate ook in de maatschappelijke ondersteuning.

De RVS wil dat verantwoording afleggen weer in dienst komt te staan van het dragen van verantwoordelijkheid voor kwaliteit van zorg en hulp. Dat vertrouwen in verantwoord professioneel handelen weer vóór vertrouwen in de gestelde norm komt te staan. Daarmee agendeert de Raad een zoektocht naar nieuwe en andere vormen van verantwoording afleggen, die in de eerste plaats als zinnig en behulpzaam worden ervaren door diegenen die er aan moeten

voldoen. Verantwoording afleggen zou dan niet langer druk moeten opleveren, maar juist ruimte moeten bieden – een vertrouwensbasis – om op verantwoordelijke wijze te kunnen werken, leren en innoveren.

“Leerplichtambtenaren die kinderen en ouders eerst weer op weg helpen voordat ze de wet handhaven: dat is pas verantwoordelijkheid nemen (en heel moeilijk!).”

Zie ook het bericht over het werkbezoek onderwijs-jeugdhulp op www.dezorgagenda.nl

Deze nieuwe en andere vormen van verantwoording afleggen zullen gevolgen hebben voor de wijze van sturing door de overheid en controle door toezichthouders. Immers, niet de meetbare resultaten ten opzichte van het zogenaamde ‘gemiddelde’ staan dan centraal, maar vooral de vraag of er geleerd en vernieuwd is: vinden professionals en bestuurders zelf dat ze hun eigen normen en kwaliteitseisen hebben gehaald? En kunnen ze dat motiveren met behulp van de ervaringen van de mensen die ze zorg of hulp verleend hebben? Dit is toezicht op ervaren kwaliteit (door zowel zorgvrager als zorgverlener) in plaats van enkel op papieren kwaliteit. Een vorm van toezicht, bovendien, die op basis van vertrouwen ruimte biedt om vooruit te kijken: hoe ga ik het beter doen en hoe weet de toezichthouder dat?

Een deel van de zoektocht naar nieuwe vormen van verantwoording afleggen bestaat uit het verkennen van al bestaande goede voorbeelden. Neem het project ‘regelarme zorg’ bij *Philadelphia Zorg*. Medewerkers werkten gedurende twee jaar met veel minder regels en juist met meer activiteiten gericht op (zelf)reflectie en beraad. Een cultuurverandering was het resultaat: meer ervaren (zelf)vertrouwen, meer werkplezier en meer aandacht voor cliënten en hun naasten. De reacties waren positief, van cliënten tot aan de Inspectie voor de Gezondheidszorg.

De factor ‘tijd’ speelt in deze kernopgave een belangrijke rol. Het reflecteren op gemaakte professionele en bestuurlijke keuzes kost tijd. Zowel in de ontmoetingen tussen zorgvrager en zorgverlener, als in de terugkoppeling daarover naar inspecteurs op lokaal, regionaal en nationaal niveau. Gemeenten, bijvoorbeeld, hebben tijd en rust nodig om hun bestuurlijke verantwoordelijkheid voor jeugdhulp, participatie en maatschappelijke ondersteuning vorm te geven. Snel en zichtbaar resultaten moeten boeken (bij verantwoording afleggen meestal binnen één jaar, en als er zorgen zijn over kwaliteit nog veel sneller) leidt tot vormen van verantwoording afleggen, die niet passen bij de tijd die het professionals en bestuurders kost om vanuit inhoud en patiëntervaringen te reflecteren op hun verantwoordelijkheden.

“Tijd is een financiële maat geworden. De waarde van vertragen, een pas op de plaats maken, zijn we als professionals verleerd. Ik heb er behoefte aan dat vertragen weer mag.”

Zie ook het verslag ‘De Zorgfabriek’ op www.dezorgagenda.nl



“De creativiteit van de nieuwe generatie zorgverleners staat onder druk. Ze leren om als eerste een label op te plakken, een diagnose te stellen. Anders komt er immers geen geld om te behandelen.”

Zie ook het verslag van 'De Zorgfabriek' op www.dezorgagenda.nl

“Zorg draait om vertrouwen. Wat zou het mooi zijn als ook de verantwoording van zorg gebaseerd wordt op vertrouwen. Dat zou veel administratieve lasten schelen; geld dat aan zorg(innovatie) kan worden besteed. Er zijn diverse initiatieven op dit gebied, maar die verlopen moeizaam en borduren voort op de huidige regels. Er is disruptie nodig op dit terrein. Dat vraagt lef, maar geeft vertrouwen!”

Ingezonden bericht. Ook een ervaring delen? Schrijf een bericht op www.dezorgagenda.nl

Kernopgave 2

Investeren in een gezonde samenleving

Hoe worden maatschappelijke opbrengsten van investeringen in zorg, hulp, wonen, werken en leren beter zichtbaar en voelbaar?

Mensen met een zorg- of hulpvraag zullen op de vraag, wat ze hun gezondheid waard vinden, zelden in concrete euro's antwoorden. Ook zorgverleners willen de waarde van hun eigen handelen niet in harde cijfers uitdrukken. En toch gaat een belangrijk deel van de discussie over zorg en hulp in Nederland over wat dat de samenleving 'kost'.

“Sommige handelingen zijn van onschatbare waarde en worden toch niet of nauwelijks vergoed. Als ik in een complexe casus andere betrokken hulpverleners om raad en advies vraag, krijg ik daar met een beetje geluk € 4,50 voor. En de telefoontjes die ik pleeg om voor een patiënt een passende plek in een verzorgingshuis te regelen kunnen überhaupt niet worden vergoed.”

Zie ook het bericht over het werkbezoek huisartsenzorg op www.dezorgagenda.nl

Deze eenzijdige focus op kosten leidt tot problemen. De financiële prikkels in het stelsel van zorg en hulp werken de verkeerde kant op. Van beloning voor zuinige en zinnige zorg of substitutie is nauwelijks sprake. Investerings in de zorg worden uitgedrukt in percentages van het nationaal inkomen, in plaats van in opbrengsten voor participatie, arbeid en volksgezondheid.

In een visie op een gezonde samenleving mogen de opbrengsten van werk, woning, opleiding, voeding en vrije tijdsbesteding voor een gezond leven niet ontbreken. Om nog maar te zwijgen over de duurzame impact van frisse lucht, schoon water en een prettige leefomgeving op gezondheid. Investeren in een gezonde samenleving betekent dat er veel meer dan nu gebeurt aandacht is voor de bijdragen die andere sectoren van de samenleving aan de volks-

gezondheid leveren. Er wordt veel gesproken over het belang van preventie, maar vooralsnog is de investering in preventie uiterst beperkt en ligt het initiatief hiervoor nog te veel binnen het domein van zorg en hulp alleen. De RVS verwacht, dat meer oog voor de feitelijke en mogelijke opbrengsten die andere domeinen voor volksgezondheid hebben het smalle debat over de betaalbaarheid van zorg en hulp in Nederland verruimt.

Investeren in een gezonde samenleving houdt verband met de vraag, wat gezondheid mensen eigenlijk waard is. Dit waardeperspectief is van belang voor het bewaken van de vertrouwensbasis onder het sociale vangnet. Immers: wat is het pensioenstelsel nog waard als de jonge generatie er niet meer in gelooft? Wat is het zorgstelsel nog waard als mensen het liefst alleen betalen voor wat ze zelf gebruiken? Investeren in een gezonde samenleving vanuit een perspectief van opbrengsten vergt dus allereerst een politiek en maatschappelijk gesprek over de gedeelde waarden die aan investeringen ten grondslag liggen. Deze gedeelde waarden vormen de vertrouwensbasis op grond waarvan burgers bereid zijn in 'hun' verzorgingsstaat te blijven investeren. Dit gesprek is urgent, zowel landelijk als lokaal, gegeven de toenemende zorgen onder burgers over de toekomst van zorg en hulp.

De RVS verwacht dat het opbrengstenperspectief helpt om financiële schotten tussen domeinen te overstijgen. Het investeren in preventie door zorgverzekeraars, bijvoorbeeld, is op dit moment lastig te realiseren en ook moeilijk uit te leggen: het zijn tenslotte euro's die ze (als het goed is) nooit meer terug zien. In termen van opbrengsten voor een gezonde samenleving lijkt een dergelijke investering echter wel te verantwoorden.

Zorgverzekeraar CZ gaat 250 Haagse gezinnen met schulden helpen. CZ betaalt daarvoor het Sociaal Hospitaal, een bedrijf waar ervaren hulpverleners werken die geselecteerde gezinnen gaan helpen met het afbetalen van hun schuld en het inzichtelijk maken van hun problemen. De achterliggende overtuiging: als je schulden kunt wegnemen of oplossen, zie je vaak ook een afname van andere (gezondheids)problemen. Als de gemeente na drie jaar ziet dat er fors minder geld is uitgegeven aan de

maatschappelijke ondersteuning van deze gezinnen, krijgt CZ het geïnvesteerde geld terug. Anders niet.

Ook als financiële schotten door het opbrengstenperspectief worden overbrugd komt de financiële vraag wel steeds op tafel: wie doet welke investering, bij wie valt er vervolgens geld vrij en waar wordt dat voor benut? Een lastige vraag, zeker wanneer maatschappelijke opbrengsten niet of nauwelijks feitelijk aantoonbaar zijn. Belangrijk onderdeel van deze kernopgave is daarom om te onderzoeken hoe de overheid het perspectief van maatschappelijke opbrengsten behoudt en onderbouwt als die opbrengsten moeilijk in euro's uit te drukken zijn.

“Laten we de memorabele momenten niet vergeten: kleine kinderen die buiten spelen op het terrein van het AZC en zo binnen een paar weken Nederlands spreken; volwassen vluchtelingen die na jaren van strijd eindelijk de draad weer kunnen oppakken; medewerkers die hun vakantie-uren liever laten uitbetalen dan op vakantie gaan, zo graag zijn ze hier bezig.”

Zie ook het bericht over het werkbezoek hulp aan vluchtelingen op www.dezorgagenda.nl

Investeren in onderling vertrouwen – verder in voorbereiding bij de RVS

Illusie van Evidence Based Practice

In veel domeinen heeft de evidence based benadering aan invloed gewonnen, van de geneeskunde tot het overheidsbeleid. Hoewel deze rationele benadering van de professionele praktijk haar vruchten heeft afgeworpen, heeft zij ook haar beperkingen. Evidence based wordt vaak als synoniem gebruikt voor 'goed' en verdringt andere normatieve, professionele en praktische overwegingen. Er is dan onvoldoende oog voor de persoonlijke waarden en context van mensen. In dit advies biedt de RVS handreikingen waarmee professionals de complexiteit van hun praktijk kunnen omarmen met een gepast gebruik van wetenschappelijk bewijs.

Dure Geneesmiddelen

Nieuwe, vaak zeer dure, geneesmiddelen leggen een steeds grotere druk op de betaalbaarheid van de zorg. Veel van die middelen vinden hun oorsprong in met publieke middelen gefinancierd onderzoek. Farmaceutische bedrijven ontwikkelen die verder en brengen ze op de markt, maar vragen daar hoge prijzen voor. De samenleving lijkt daarmee dubbel te betalen: ze betaalt voor een deel van het onderzoek en moet vervolgens het middel voor een hoge prijs kopen. In dit adviestraject buigt de RVS zich over de vraag of het ook anders kan. Zijn er alternatieve ontwikkelroutes voor

nieuwe geneesmiddelen mogelijk, waardoor middelen sneller voor patiënten beschikbaar komen tegen maatschappelijk aanvaardbare prijzen? Wat kan de Nederlandse overheid doen om dit te stimuleren?

Who Cares

De RVS is partner van de Rijksbouwmeester bij de prijsvraag *WHO CARES*: een open oproep aan ontwerpers en innovatieve doeners en denkers uit andere sectoren om gezamenlijk hun idee voor toekomstbestendige wijken te verbeelden. De oproep is om innovatieve en toekomstgerichte visies op de Nederlandse woonwijken te ontwerpen, die antwoord geven op demografische ontwikkelingen en veranderingen in zorg en ondersteuning.

MEER AANDACHT VOOR VERSCHILLEN TUSSEN MENSEN

Verschillen in persoonlijk, economisch, sociaal en cultureel kapitaal maken dat mensen heel verschillende zorg- en hulpvragen hebben en de zorg of hulp die ze ontvangen ook heel verschillend waarderen. Hoe is deze pluriformiteit naar de organisatie van zorg en hulp te vertalen?

Kernopgave 3 Diversiteit in dienstverlening

Hoe kunnen professionals in hun dagelijkse werk recht doen aan verschillende opvattingen over wat goede zorg en hulp is, en wat betekent dat voor de bijdragen van niet-professionele hulp en/of technologische voorzieningen?

Meer mensen in Nederland worden steeds ouder. Aandoeningen worden steeds vaker chronisch. Beide zaken zorgen voor meer complexe en langdurige zorg- en hulpvragen. Afwegingen over passende zorg en hulp worden alleen maar ingewikkelder en moeten met voldoende rust en persoonlijke aandacht gemaakt kunnen worden. Ondertussen raken burgers steeds meer gewend aan de ultrasnelle, scherp geprijsde en persoonlijke service van de 24-uurs-economie. En dat vertaalt zich ook in andere opvattingen over kwaliteit van zorg en hulp: hoe meer zorgkosten mensen maken, hoe hoger de eisen die ze stellen aan het service- en kwaliteitsniveau van zorg en hulp.

Deze ontwikkelingen houden verband met alom geuite zorgen over het dreigende tekort aan personeel. Het aantal werkende mensen in Nederland daalt, terwijl het aantal mensen met een zorg- of hulpvraag stijgt. Met deze opgave agendeert de RVS de groeiende vraag om zorg en hulp met aandacht, rust, comfort en een hoog serviceniveau tot in de details. 'Meer handen aan het bed' klinkt als dé oplossing, maar die gaat voorbij aan de verschillende en veranderende opvattingen over wat mensen goede zorg en hulp vinden. Dienstverlening gaat meer dan ooit om het kunnen inschatten waar iemand op dit moment behoefte aan heeft. Het vraagt, anders gezegd, om situationele gelijkheid: niet iedereen hetzelfde bieden maar aansluiten bij wat mensen in een bepaalde context nodig hebben. Om in te schatten wat iemand nodig heeft is de juiste opleiding van groot belang. Dienstverlening die goed aansluit bij de hulpvraag en de persoonlijke context van de hulpvrager gaat echter over meer dan het hebben van de correcte papieren en bevoegdheden.

“De focus op belevingsgerichte zorg is er niet alleen voor bewoners, maar ook voor hulpverleners. Zeker ook voor die van de toekomst. En dus nodigen we stagiaires nu al uit voor workshops en praktijklessen.”

Zie ook het bericht over het werkbezoek gehandicaptenzorg op www.dezorgagenda.nl

De RVS pleit voor het verkennen en (her)waarderen van een mix van deskundigheden. Denk aan teams of netwerken waarin zorg- en hulpverleners met verschillende opleidingsniveaus of uit verschillende organisaties samenwerken. Een belangrijke bouwsteen voor kwaliteit van zorg is dat complexe beslissingen door hoogopgeleide, geregistreerde professionals genomen worden. Denk bijvoorbeeld aan beslissingen over de uithuisplaatsing van kinderen. Maar een belangrijke bouwsteen is net zo goed: een MBO'er die bijdraagt aan een basis van rust en vertrouwen, door laagdrempelige ondersteuning te bieden bij de dagelijkse gang van zaken in een gezin met problemen.

“Samenwerken is geen kraaltjes geven. Samenwerken is gunnen, en elkaar leren kennen. Bijvoorbeeld door je verpleegkundige de kans te bieden om een paar maanden mee te draaien op een andere afdeling of zelfs in een ander ziekenhuis.”

Zie ook het bericht over het werkbezoek ziekenhuiszorg op www.dezorgagenda.nl

De rol van niet-professionals (familieleden, vrijwilligers) in zorg en hulp groeit. Er zijn goede voorbeelden van professionele en informele hulp die samen optrekken, bijvoorbeeld bij kleinschalige woonvormen voor mensen met dementie.

“De familieleden van verschillende bewoners hebben samen wat extra geld ingelegd voor de schoonmaak van het huis. Zo hebben de verplegers meer tijd voor de bewoners.”

Zie ook het bericht over het werkbezoek ouderenzorg op www.dezorgagenda.nl

En: wie weet welke diensten robots of andere digitale hulpmiddelen straks kunnen leveren? De digitale mogelijkheden die professionals hebben nemen toe en het aantal gerobotiseerde diensten stijgt. Die technologische voorzieningen maken dat zorg en hulp steeds vaker en makkelijker tijd- en plaatsafhankelijk geleverd worden, soms ook door dienstverleners van heel andere aard. Neem de kunstmatig intelligente dokter *Dr. A.I.* die het bedrijf HealthTab sinds januari 2017 aanbiedt: een app die mensen met een gezondheidsklacht zonder tussenkomst van een hulpverlener helpt om de aard, urgentie en mogelijke oplossing van hun klacht te bepalen.

Zowel de bijdragen van niet-professionals als het toenemende gebruik van technologische voorzieningen hebben gevolgen voor hoe professionals dagelijks zorg en hulp van hoge kwaliteit leveren. Het verkennen en (her)waarderen van een mix van deskundigheden plaatst de roep om meer personeel dan ook in een ander daglicht. Het inzetten op meer diversiteit in de dienstverlening vraagt om het doordenken van hoe verantwoordelijkheden in de toekomst op een andere manier gedeeld kunnen worden: binnen en tussen instellingen, binnen en tussen professionele, niet-professionele en gerobotiseerde zorg. Uitgangspunt daarbij is dat in de meeste zorg- en hulpsituaties sprake is van gedeelde verantwoordelijkheid, waarbij de betrokkenen allemaal een bouwsteen van goede en passende zorg leveren.

“Kijk naar wat nodig is (vraag) en niet naar wat er is (aanbod). Sta open voor alternatieve vormen van ondersteuning die mensen zelf aandragen, maar misschien niet in de bestaande structuren (verzekering) passen. Dat kan beter aansluiten bij de behoefte en dus beter helpen.”

Ingezonden bericht. Ook een ervaring delen? Schrijf een bericht op www.dezorgagenda.nl



“Vrijwilligheid is de basis, maar moet ook worden bewaakt. Vrijwilligers krijgen hier altijd dezelfde vraag voordat ze naar huis weggaan: Ga je goed naar huis?”

Zie ook het bericht over het werkbezoek palliatieve zorg op www.dezorgagenda.nl

“Onze architect nam voor het ontwerp van een nieuwe zorglocatie voor ouderen maar één vraag als uitgangspunt, namelijk ‘hoe zou ik het voor mijn moeder doen’? Gevolg: een open gesloten afdeling, woonkamers waar vrijwillige huismoeders appelflappen bakken en een pizzeria met lange tafels voor als de kleinkinderen langskomen.”

Zie ook het bericht over het werkbezoek ouderenzorg op www.dezorgagenda.nl

Kernopgave 4

Ruimte voor kwaliteiten van leven

Hoe kan het toepassen van steeds meer medische en technologische kennis in de praktijk voldoende ruimte laten aan persoonlijke opvattingen over kwaliteit van leven in perioden van ziek zijn, ouder worden en sterven?

Gedurende een mensenleven passeren allerlei opvattingen over de kwaliteit van het leven de revue. Wanneer sprake is van beperking, ziekte, toenemende kwetsbaarheid of een naderend levenseinde wordt dat abstracte ‘kwaliteit van leven’ vaak heel concreet: hoe leer ik leven met mijn beperking? Wil ik wel (door) behandeld worden? Wat is de kwaliteit van leven die ik na een behandeling overhoud? Hoe wil ik mijn laatste levensfase inrichten en wat heb ik daarvoor nodig?

Bij Pharos – het expertisecentrum gezondheidsverschillen – komen steeds meer verzoeken binnen om trainingen in cultuursensitieve palliatieve zorg. Tijdens een voorlichtingsbijeenkomst werd door een zorgverlener opgemerkt: “Zorg is er op gericht om de laatste levensfase zo draaglijk mogelijk te maken. Sommige mensen met een islamitische achtergrond vinden dat het lijden er juist bij hoort; daarmee vallen de zonden weg, zo is de gedachte. Ook willen sommigen geen morfine in de laatste dagen omdat ze het belangrijk vinden om met een heldere geest voor Allah te verschijnen. Ga er echter niet van uit dat zoiets voor alle moslims geldt: blijf altijd vragen stellen naar iemands persoonlijke wensen.”

Te midden van de almaar groeiende medische en technologische mogelijkheden krijgt een maatschappelijk gesprek over omgaan met kwetsbaarheid weinig ruimte. Denk aan de aandacht voor eenzaamheid onder ouderen. Hoe snel gaat het over dé eenzame oudere die geholpen moet worden, terwijl sommige mensen het misschien juist op prijs stellen met rust gelaten te worden? Of denk aan de snelheid waarmee problemen een medisch stempel krijgen, zonder te erkennen dat ze misschien te maken hebben met de levensfase waarin iemand zich op dat moment bevindt (zie ook *Recept voor maatschappelijk probleem*, RVS 2017).

Innovatie en technologische vernieuwing zijn kenmerkend voor een cultuur van streven naar steeds betere zorg en hulp. Nederland loopt wereldwijd voorop in het toepassen van innovatie, in het echt laten werken van nieuwe ideeën in de praktijk. Een testland. En niet zomaar: technologische ontwikkelingen brengen onder meer voorspellende geneeskunde snel dichterbij. Het wordt mogelijk om te anticiperen op het ontstaan van een eventuele ziekte. Behalve het gegeven dat kennis eerder beschikbaar is, gaat het om de afweging wat die kennis waard is en of deze bepalend zou moeten zijn voor het al dan niet interveniëren.

De RVS agendeert daarom de kernopgave om te onderzoeken hoe Nederland voorop kan lopen in het ruimte bieden aan kwaliteiten van leven: het toepassen van innovatieve ondersteuning bij ziek zijn, ouder worden en sterven op een manier die past bij persoonlijke opvattingen over hoe een bepaalde levensfase kan worden ingericht. Dat komt in de praktijk met het zoeken naar een evenwicht tussen 'alles doen wat mogelijk is' en voldoende ruimte laten aan persoonlijke keuzes die misschien afwijken van wat vanuit medisch perspectief als 'logisch' of 'gezond' beschouwd wordt. Daarbij hoort ook: het rekening houden met de mate waarin mensen over digitale vaardigheden beschikken.

"Als je zorg verleent in de laatste fase van iemands leven, moet ook jij leren accepteren dat sterven bij het leven hoort. Persoonlijk contact durven maken en een gesprek kunnen voeren over kwaliteit van leven hoort dan bij je takenpakket. Dat kost energie maar is ook heel waardevol."

Zie ook het bericht over het werkbezoek ziekenhuiszorg op www.dezorgagenda.nl

Technologische en medische ondersteuning maken het bijvoorbeeld mogelijk dat mensen langer thuis kunnen blijven wonen. Dat is een waardevolle trend, tenminste, als er voldoende aandacht blijft voor iemands persoonlijke opvattingen over wat een 'thuis' uitmaakt. Op het moment dat de toegevoegde waarde van 'thuis' verloren gaat omdat het huis tot ziekenhuis is omgetoverd raakt kwaliteit van leven in het geding. Andersom geldt dat evengoed: als mensen in het

ziekenhuis moeten blijven omdat de thuissituatie (nog) niet voldoende is aangepast aan hun situatie.

"Op vrijdagavond en in het weekend worden steeds meer ouderen aangemeld bij de spoedeisende hulp. Wij moeten ze dan opnemen omdat het thuis niet meer gaat, maar eigenlijk horen zij niet in het ziekenhuis. We kunnen weinig voor ze betekenen, erger nog, de ziekenhuisomgeving verslechtert vaak hun situatie. Er moeten andere vormen van intensieve hulp en zorg komen voor mensen die het thuis (even) niet redden. De eenzijdige mythe van zo lang mogelijk thuis wonen moet doorbroken worden."

Zie ook het bericht over het werkbezoek spoedeisende hulp op www.dezorgagenda.nl

Hier is ook het vraagstuk van continuïteit van zorg en hulp aan de orde. Kwaliteit van leven gaat voorbij aan administratieve grenzen tussen domeinen, aan fysieke grenzen tussen huis en zorginstelling en aan organisatorische grenzen tussen Rijk en gemeenten. Innovatieve ondersteuning betekent daarom ook: zorg en hulp zo kunnen inrichten dat ze aansluiten bij de leefsituatie van degene met de zorg- of hulpvraag. Er is op dit moment nog sprake van te veel administratieve, fysieke en organisatorische grenzen die vanuit het perspectief van kwaliteit van leven niet neer passen (zie ook *Implementatie van e-health vraagt om durf en ruimte*, RVS 2017).

"De overgang tussen typen zorg is niet goed. Bijvoorbeeld als je uit het ziekenhuis ontslagen wordt en je mantelzorg is er niet klaar voor. Of als je bijwerkingen krijgt op medicijnen die je chronisch ziek maken. De zorg is alleen voorbereid op wat statistisch waarschijnlijk is. En communiceert niet naar de patiënt of mantelzorger over wat zijn rol is. Men praat over ziekte, niet over zorg."

Ingezonden bericht. Ook een ervaring delen? Schrijf een bericht op www.dezorgagenda.nl

Meer aandacht voor verschillen tussen mensen – verder in voorbereiding bij de RVS

Netwerkgang

Zorg en ondersteuning worden door complexe behoeften steeds vaker door meerdere, verschillende professionals én mantelzorgers verleend. Deze netwerken rond individuele cliënten houden zich vaak niet aan bestaande organisatie- of domeingrenzen en kunnen snel van samenstelling veranderen. Het is van belang de activiteiten van verschillende betrokkenen goed op elkaar af te stemmen. In dit advies-traject onderzoekt de RVS hoe netwerken rond mensen met complexe zorgbehoeften er in de praktijk uitzien. Sluiten zij voldoende aan bij behoeften en wensen van individuele patiënten en cliënten? Hoe de verbinding te verbeteren?

De impact van robotisering en digitalisering op mens, zorg en welzijn

De ontwikkelingen in robotisering, internet of things, digitalisering en dergelijke gaan sneller dan mensen kunnen bijbenen. Ze dringen, soms onzichtbaar, door in ons hele dagelijks leven. Zelflerend vermogen van kunstmatige intelligentie gaat een grote versnelling geven in een veranderende relatie tussen ons als mens en technologische ontwikkelingen en systemen. Wat gaan deze ontwikkelingen betekenen voor de wijze waarop 'mens en machine' zullen gaan samenwerken en samenleven?





INZETTEN OP BLIJVENDE SOLIDARITEIT

Nu gesproken wordt over de transitie van verzorgingsstaat naar participatiesamenleving, is het van belang te kijken hoe de bestuurlijke veranderingen uitpakken voor mensen die op één of meerdere fronten kwetsbaar zijn. Hoe bereiken zij de zorg en hulp die ze nodig hebben en hoe bereiken zorg- en hulpverleners hen? Hoe slagen zij erin om mee te (blijven) doen en gezond te blijven?

Kernopgave 5 Toegangsdrempels op maat

Hoe kunnen toegangsdrempels tot zorg en hulp rekening houden met de unieke situaties waarin mensen zich bevinden, zeker naarmate de problemen zich opstapelen?

Zorg en hulp lijken op het eerste gezicht ruimschoots beschikbaar. De meeste zorgvragers vinden de weg naar een passend aanbod inderdaad gemakkelijk. Of ze weten wie hen hierbij kan helpen. Maar voor een deel van de mensen in een kwetsbare positie geldt dat het aanbod van zorg of hulp hen niet, moeizaam of te laat bereikt. Voor hen is de wereld van zorg en hulp een complex woud aan regels, formulieren en rekeningen. Zij weten de weg niet altijd te vinden en ervaren mede daardoor een tekort aan zorg en hulp. En: zij ervaren ook veel onbegrip voor hun situatie. Hoe solidair is de verzorgingsstaat eigenlijk met hen?

“Daar sta je dan met je blauwe vuilniszak. Geen geld, geen plek om naartoe te gaan. De kans dat je op dat moment weer de fout in gaat is groot.”

Zie ook het bericht over het werkbezoek zorg voor ex-gedetineerden op www.dezorgagenda.nl

Zowel zorg en hulp die ‘te vroeg’ of ‘te vaak’ worden ingezet, als zorg en hulp die ‘te laat’ of ‘te weinig’ op gang komen gaan ten koste van de gezondheid en het welzijn van mensen. Dat kost hen én de samenleving veel leed, frustratie en geld. Het is daarom belangrijk dat iedereen op tijd de weg naar zorg en hulp weet te vinden. Dat brengt ons bij de drempels die zorg en hulp omgeven.

Zorg en hulp zijn niet zomaar toegankelijk. Logisch, want het is in het belang van de samenleving om kostbare zorg en hulp alleen dan ter beschikking te stellen wanneer dat ook echt nodig is. Het eigen risico, de eigen bijdrage, de tegenprestatie: het zijn manieren om te zorgen dat mensen bewust en zuinig gebruik maken van zorg of hulp. Dat werkt uitstekend voor de ruim 70% van de Nederlandse bevolking met een (boven)gemiddelde beurs, een (boven)gemid-

deld opleidingsniveau en een (boven)gemiddeld sociaal netwerk. Deze toegangsdrampels pakken heel anders uit voor diegenen, die op één of meerdere fronten bovengemiddeld kwetsbaar zijn. Mensen met een smalle beurs, weinig of geen opleiding, een klein sociaal netwerk of beperkte mobiliteit.

“Het is van belang zo’n 10 tot 20 Nederlanders te kennen om een goede start te maken in de samenleving. Alleen: de meesten hebben zo’n netwerk niet van vandaag op morgen opgebouwd. Hoe vind je dan je weg tussen alle instanties?”

Zie ook het bericht over het werkbezoek hulp aan vluchtelingen op www.dezorgagenda.nl

Toegangsdrampels gaan bovendien uit van enkelvoudige problemen, die goed te omschrijven en af te bakenen zijn en waar een enkelvoudig antwoord vaak volstaat. Met als gevolg dat wanneer problemen zich opstapelen, toegangsdrampels dat ook doen. Dus: als iemand door een chronische aandoening in de bijstand belandt zijn zowel de regels rond eigen bijdrage als de regels rond tegenprestatie van toepassing. Juist wanneer problemen zich stapelen, is het van belang dat verschillende (financiële) regelingen goed op elkaar afgestemd worden. Zeker gezien het feit dat meervoudige hulpvragen vaker voorkomen bij de 30% van de Nederlandse bevolking die toch al bovengemiddeld kwetsbaar is, en voor wie (financiële) toegangsdrampels toch al belemmerend werken.

“Vrouwen in ons opvanghuis hebben vaak lang gewacht met hulp vragen. Soms laten ze problemen oplopen tot er een ambulance aan te pas moet komen. Dat zorgt willens en wetens voor problemen zoals een flinke rekening die achteraf komt, maar dat is wel de work-around omdat de ambulance eerst hulp moeten verlenen, in tegenstelling tot niet-spoedeisende hulpverleners. Je zou kunnen zeggen: het ‘eigen’ risico is eigenlijk een te groot risico voor risicogroepen. Geld is dé drijfveer om geen zorg te halen.”

Zie ook het verslag ‘Toegang tot gezondheidszorg’ op www.dezorgagenda.nl

In het licht van sociaaleconomische gezondheidsverschillen agendeert de RVS de opgave, om in de toegangsdrampels tot zorg en hulp los te komen van een gemiddeld niveau aan vaardigheden, kennis en middelen onder burgers. Vanaf het eerste moment dat iemand aanklopt met één of meerdere hulpvragen moet rekening gehouden worden met zijn of haar unieke situatie. Denk aan het maken van een uitzondering op de regels voor de eigen bijdrage wanneer die bijdragen zich snel opstapelen omdat iemand van meerdere regelingen tegelijk gebruik gaat maken. Of aan het kiezen voor een andere tegenprestatie dan verplicht sollicitatiebrieven schrijven wanneer een uitkering verleend wordt aan iemand die laaggeletterd is.

“In de wijk kom ik mensen tegen die eigenlijk in een verpleeghuis zouden moeten wonen als je hun zorgvraag bekijkt, maar die dit niet willen omdat ze in het verpleeghuis een hoge eigen bijdrage betalen. Thuis hoeft dat niet. Dit leidt soms tot grote risico’s en problemen.”

Zie ook het verslag ‘De Zorgfabriek’ op www.dezorgagenda.nl

Toegangsdrampels op maat zijn een voorwaarde voor het bereiken van de gewenste continuïteit van zorg en hulp in elke afzonderlijke situatie. Wanneer de regelingen algemeen en gemiddeld blijven, werken goed bedoelde drampels de verkeerde kant op en raken toegankelijkheid en continuïteit van zorg en hulp in het geding. En de solidariteit in het stelsel als geheel: want zorg en hulp dan blijven ontoegankelijk voor die mensen, die de ondersteuning het hardst nodig hebben of die er het moeilijkst om kunnen vragen.



“Mag je in Nederland nog laatbloeier zijn? Dat zou zo helpen om de verschillen tussen kinderen te omarmen in plaats van glad te strijken. En laten we niet vergeten: streetwise is ook een vorm van wijs.”

Zie ook het bericht over het werkbezoek onderwijs-jeugdhulp op www.dezorgagenda.nl

“Zorgvraag en zorgoplossing staan ten opzichte van elkaar als rijden van A naar B. Je weet waar of wat A is en je weet dat je naar B wilt zonder dat je weet waar B is. In de auto-industrie is daar TOMTOM voor ontwikkeld. Voor de zorg lijkt het logisch om een CARECARE te ontwikkelen. Een digitale toepassing die je helpt om een overzicht te krijgen hoe je van A naar B kan komen.”

Ingezonden bericht. Ook een ervaring delen? Schrijf een bericht op www.dezorgagenda.nl

Kernopgave 6 Participeren naar eigen maatstaven

Hoe kan de overheid, in haar ambitie om mensen naar vermogen te laten participeren, voldoende ruimte laten aan ieders eigen kijk op meedoen en meebeslissen?

De druk om mee te doen, je stem te laten horen en jezelf te kunnen redden neemt toe. Participeren, samen beslissen en zelfredzaamheid zijn immers belangrijke speerpunten in een participatiesamenleving. Voor veel mensen sluit dit aan bij wat ze willen en kunnen. Maar niet zomaar voor iedereen. Wat als je jezelf wel wilt redden, maar je er toch niet in slaagt? Wat als je wel mee wilt beslissen over de zorg die je krijgt, maar je weet niet hoe? Of als je wel wilt meedoen, maar je daarbij tegen allerlei belemmeringen aanloopt?

“Verwacht niet dat iedereen in staat is om zelfstandig hulp te zoeken en initiatief te nemen richting herstel. Er zijn nogal wat medelanders die de weg niet weten, taal niet spreken, of op een andere manier gehinderd worden in het kenbaar maken van hun hulpvraag (sommigen zien zelfs niet in dat ze een hulpvraag hebben, terwijl de omgeving of maatschappij dat wel vindt).”

Ingezonden bericht. Ook een ervaring delen? Schrijf een bericht op www.dezorgagenda.nl

Mensen verschillen in het persoonlijk, sociaal, cultureel en economisch kapitaal dat ze tot hun beschikking hebben. Door ziekte en beperkingen kan dit kapitaal bovendien slinken. Bijvoorbeeld door het verlies van werk, inkomen, energie en mobiliteit. Maar ook omdat vrienden en kennissen de confrontatie met ziekte of beperkingen lastig vinden. Zo kan het sociale netwerk heel klein worden en participeren heel moeilijk. Dit soort verschillen tussen mensen maakt dat ‘meedoen’ en ‘meebeslissen’ voor iedereen iets anders betekenen. Een constatering met grote gevolgen voor hoe solidariteit in een participatiesamenleving vorm krijgt.

‘Meebeslissen’ in de zorg en hulp die je krijgt kan zorgen voor een gevoel van autonomie en regie. Maar waar de ene persoon hecht

aan veel individuele inspraak en zeggenschap, vaart de andere persoon liever op de kennis en autoriteit van de arts of hulpverlener. De trend die volledig inzet op *shared decision making* miskent verschillen tussen mensen. Bovendien bestaat het risico dat er bij het eenzijdig stimuleren van samen beslissen een negatief signaal wordt afgegeven: als je niet in staat bent om mee te beslissen, voldoe je blijkbaar niet aan de normen van de huidige samenleving. Dergelijke signalen belemmeren de solidariteit tussen groepen mensen in de samenleving.

“In plaats van voor iemand te bepalen wat ‘ie moet doen, hoe het moet – gesprekken die steevast eindigen in strijd – is de bewoner nu zelf in the lead. Zelf verantwoordelijk voor wat er gaat gebeuren. Best even wennen voor beide partijen. Soms slaan mensen al steil achterover als ze ineens mogen bepalen waar het gesprek gaat plaatsvinden.”

Zie ook het bericht over het werkbezoek sociale wijkteams op www.dezorgagenda.nl

‘Meedoen’ is nog moeilijker dan ‘meebeslissen’ te vangen in één trend of doelstelling. De manier waarop iemand participeert in de maatschappij is altijd gevoed vanuit eigen waarden en mogelijkheden. Als moreel appel van bovenaf zal ‘de participatiesamenleving’ daarom hoe dan ook falen. Al is het maar omdat de solidariteit tussen mensen die wel mee kunnen doen en mensen die niet mee kunnen doen dan sterk onder druk komt te staan.

De RVS agendeert de kernopgave om participeren een eigen waarde in plaats van een collectieve norm te laten zijn. Dat betekent onder meer erkennen dat participeren over grenzen tussen beleidssectoren en -domeinen heen gaat. Een fijne school, een prettige buurt, een veilig thuis, een motiverende baan: het zijn allemaal randvoorwaarden om mee te kunnen doen, om een netwerk te hebben en te houden, om gezond te blijven, om je stem te laten horen. Daar zit dus ook het begin van een nieuwe benadering: vanuit onderwijs, wonen en arbeid randvoorwaarden en ruimte scheppen voor ieders participeren naar eigen vermogen. Een belangrijk bijkomend voor-

deel is dat de focus verschuift van ziekte of gebreken naar talenten en mogelijkheden.

Participeren vanuit eigen waarden in plaats van één collectieve norm betekent ook dat er ruimte komt voor het waarderen van nieuwe solidariteitsverbanden tussen burgers in stad, dorp of wijk. Deze tussenvormen verleggen de focus van de tweedeling tussen *of* zelfredzaamheid *of* overheidssteun naar wat burgers direct en op kleine schaal voor elkaar kunnen betekenen. Die verschuiving heeft gevolgen voor de mate waarin ‘de overheid’ aan het roer staat van de organisatie van zorg en hulp in Nederland en zal dus ook discussie over de grenzen aan haar rol en betrokkenheid teweeg (moeten) brengen.

Inzetten op blijvende solidariteit – verder in voorbereiding bij de RVS

Zorginkoop en sturing

In de stelsels van zorg en welzijn geldt het uitgangspunt dat een derde partij de zorginkoop uitvoert om tot een doelmatige besteding van publieke middelen te komen. Maar in de praktijk wordt de toegevoegde waarde van de zorginkoop als sturingsmechanisme om het zorgaanbod af te stemmen op de zorgvraag betwist. Het leidt vaak tot uniformering, het legt de nadruk op wat afrekenbaar is. Het middel is tot doel verheven en kan innovatie belemmeren. Het inkoopproces gaat gepaard met veel inspanning, maar de vraag is of deze inspanning in verhouding staat tot de opbrengst. De RVS wil een perspectief op zorginkoop aanreiken waarin de wensen en behoeften van de zorgvrager centraal staan.

Schuldenproblematiek

Schulden hebben een negatieve invloed op de fysieke en mentale gezondheid van mensen, op relaties en gezinnen, op participatie en arbeidsproductiviteit, op mentale vermogens en gedrag. Schulden staan hoog in de top tien van problemen die wijkteams aantreffen. Het voorkomen van schulden loont. Hiervoor is nodig dat meer rekening wordt gehouden met de vaardigheden en omstandigheden van mensen voor wie de samenleving te complex is. Overheden, bedrijven en maatschappelijke organisaties kunnen meer eenvoud in hun beleid

en uitvoering brengen. De RVS formuleert een aantal oplossingsrichtingen om schulden te voorkomen.

Eenzaamheid

Het thema eenzaamheid is complexer en veelzijdiger dan vaak wordt gedacht. Het thema krijgt veel aandacht in de media. Dan gaat het vooral over ouderen, maar cijfers tonen aan dat eenzaamheid evenzeer onder andere leeftijden voorkomt. Ook kent eenzaamheid zeer diverse oorzaken. Het gaat niet alleen om het sociale contact, maar ook over verwachtingen, zingeving, geborgenheid, vertrouwdheid. Wat behelst het, wat gaat erachter schuil en hoe gaan we ermee om?

HOE NU VERDER?

De Zorgagenda begint hier. De RVS geeft de nieuwe minister en staatssecretaris van VWS zes kernopgaven mee. Ze dienen volgens de RVS als leidraad voor beleid van de komende jaren.

De RVS agendeert met *De Zorgagenda voor een gezonde samenleving* de volgende zes kernopgaven:

Investeren in onderling vertrouwen	Meer aandacht voor verschillen tussen mensen	Inzetten op blijvende solidariteit
1. Verantwoording in dienst van verantwoordelijkheid	3. Diversiteit in dienstverlening	5. Toegangsdrempels op maat
2. Investeren in een gezonde samenleving	4. Ruimte voor kwaliteiten van leven	6. Participeren naar eigen maatstaven

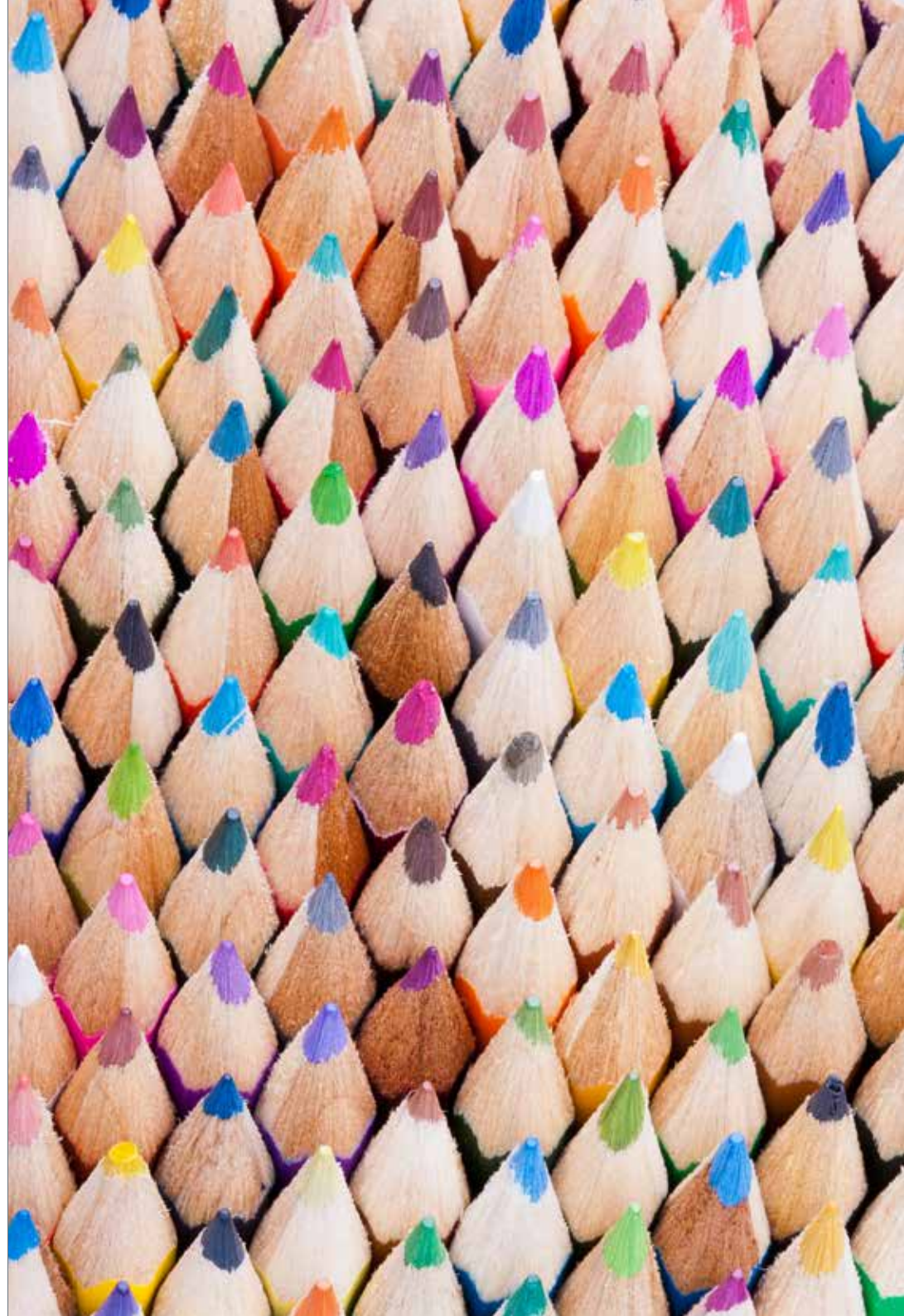
De Zorgagenda begint hier. De RVS geeft de nieuwe minister en staatssecretaris van VWS zes kernopgaven mee. Ze dienen volgens de RVS als leidraad voor beleid van de komende jaren. De zes kernopgaven zijn bouwstenen voor een nieuwe visie op een pluriforme, gezonde samenleving. Zodoende kunnen ze dienen om afwegingen in beleid en praktijk de komende jaren van scherp te voorzien: hoe zijn deze opgaven in beeld? Wat kunnen verschillende spelers hierin betekenen? Wat blijft ingewikkeld, bijvoorbeeld als het gaat over de rol en mate van betrokkenheid van de overheid?

Neem het vraagstuk van kostenbeheersing in de zorg. De RVS verwacht dat de zes kernopgaven van *De Zorgagenda* helpen om op een andere manier naar dit vraagstuk te kijken. Als we de kernopgaven volgen, zouden ook andere ministeries zich eigenaar moeten gaan voelen van dit vraagstuk – met mogelijk andere oplossingen tot gevolg. Discussies over het eigen risico of de eigen bijdrage kunnen meer in relatie tot sociaaleconomische gezondheidsverschillen komen te staan – met mogelijk andere conclusies tot gevolg. Slimme verantwoordingsregels en moderne dienstverlening kunnen leiden tot besparingen van onderop die vanuit beleid niet te bedenken zijn – met meer draagvlak en eigenaarschap voor zuinige zorg in de dagelijkse praktijk tot gevolg.

De Zorgagenda is bewust geen instrumentele agenda van A naar Beter geworden. Onze keuze voor een open agenda waar de vraag en niet het antwoord voorop staat, weerspiegelt de noodzaak om het beleid op het gebied van volksgezondheid in samenspraak met anderen – de samenleving – tot stand te brengen. Naar ons oordeel komt er alleen via deze benadering de nodige aandacht voor verschil, vertrouwen en solidariteit in een gezonde samenleving. Uiteindelijk is het aan regering en parlement om in dezen finale politieke beslissingen te nemen. Maar nogmaals: voor deze kernopgaven is een gezamenlijke zoektocht en draagvlak voor de gekozen richting meer dan ooit geboden.

Het belang van samenspraak betekent ook dat de adressant van deze kernopgaven niet dé overheid in de hoedanigheid van het ministerie van VWS is. De nieuwe bewindspersonen delen hun verantwoordelijkheid voor deze opgaven nadrukkelijk met collega's op andere ministeries (SZW, OCW, V&J, BZK, I&M) en met gemeenten, verzekeraars, aanbieders, professionals en (initiatieven van) burgers. Deze zes kernopgaven laten zien dat steeds vaker een andere rol van de overheid wordt verlangd. Soms sturend, controlerend en wetgevend, maar veel vaker zal de (lokale) overheid medebedenker zijn van oplossingen of slechts optreden als ondersteuner van initiatieven van anderen. In een gezonde samenleving vervult de overheid verschillende rollen. Ze is lang niet altijd als eerste aan zet bij het verder brengen van de kernopgaven. Minder beleid of zelfs afzien van beleid zal dan ook regelmatig meer voor de hand liggen dan het maken van nieuw beleid.

De RVS scherpt zijn gedachten over de zes kernopgaven het komende jaar verder. Dat doen we allereerst door te werken aan onze eigen meerjarige werkagenda: op verschillende plaatsen in *De Zorgagenda* valt te lezen welke adviezen we in voorbereiding hebben. Daarnaast vervolgen we de discussies over de zes kernopgaven op het online platform www.dezorgagenda.nl en organiseren we een onafhankelijke raadpleging onder zorgvragers, zorgverleners en zorgbestuurders (zie ook www.dezorgagenda.nl/partners). De opbrengsten daarvan delen we het komende jaar op verschillende manieren met politiek, beleid en praktijk. Zo blijft de RVS zelf actief een bijdrage leveren aan het in samenspraak oppakken van *De Zorgagenda voor een gezonde samenleving*.



Vorbereiding

De Zorgagenda voor een gezonde samenleving is voorbereid door een commissie bestaande uit Pauline Meurs, Daan Dohmen, Willemijn van der Zwaard, Ingrid Doorten, Marieke ten Have en Jan Stalman. De commissie bedankt Janna Goijaerts en Susanne Baars voor hun werkzaamheden in het kader van *De Zorgagenda*.

U kunt contact opnemen met de commissie via zorgagenda@raadrvs.nl.

Voor meer informatie:
www.dezorgagenda.nl.

Publicatie 17-04

ISBN: 978 90 5732 266 2
Ontwerp: Stroomberg
Fotografie: Nationale Beeldbank
Druk: Xerox/OBT

© Raad voor Volksgezondheid en Samenleving. Den Haag, 2017

Niets in deze uitgave mag worden openbaar gemaakt of verveelvoudigd, opgeslagen in een data-verwerkend systeem of uitgezonden in enige vorm door middel van druk, fotokopie, microfilm of op welke wijze dan ook zonder toestemming van de RVS.

U kunt deze publicatie downloaden via www.dezorgagenda.nl en via www.raadrvs.nl.

DE ZORG
AGENDA
VOOR
EEN
GEZONDE
SAMEN
LEVING

raad voor **V**olksgezondheid en
Samenleving