

Het stroomstootwapen in de basispolitiezorg? Evaluatie van de pilot

Otto Adang
Bas Mali
Kim Vermeulen
Met medewerking van Laura Brakenhoff en Sjef Orbons

April 2018

© Politieacademie, Apeldoorn

Inhoudsopgave

Voorwoord	3
1. Inleiding	4
2. De pilot met het stroomstootwapen	6
3. Onderzoeksmateriaal en -methode	10
3.1 <i>Onderzoeksmateriaal</i>	10
3.2 <i>Analyse van de gegevens</i>	15
4. Resultaten kwantitatieve analyse	16
4.1 <i>Survey</i>	16
4.2 <i>Meldingsformulieren</i>	20
4.3 <i>HOVJ-formulieren</i>	34
4.4 <i>Logdata</i>	35
5. Resultaten kwalitatieve analyse: Police Technology Assessment	38
5.1 <i>Strategische verwachtingen van het stroomstootwapen</i>	38
5.2 <i>De karakteristieken en werking van het stroomstootwapen</i>	39
5.3 <i>Implicaties voor de bedienaar van het stroomstootwapen</i>	42
5.4 <i>De uitwerking op doelpersonen en hun reactie</i>	45
5.5 <i>De maatschappelijke en politieke appreciatie van het stroomstootwapen</i> .	46
6. Discussie van de bevindingen en antwoorden op de onderzoeksvragen	48
7. Conclusies	60

Bijlagen (in separaat bestand)

B.1: Police Technology Assessment stroomstootwapen

B.2: Geweldinstructie toepassing stroomstootwapen

B.3: Evaluatieformulier pilot stroomstootwapen voor basispolitiezorg

B.4: Voorbeeld logdata in pdf-formaat

B.5: Vragenlijst voor HOVJ ten behoeve van evaluatie pilot stroomstootwapen

B.6: Digitale vragenlijst websurvey: verwachtingen

B.7: Digitale vragenlijst websurvey: ervaringen

B.8: Overzichtstabellen respondentenprofiel eerste en tweede meting

B.9: Analyse items ten aanzien van doelpersonen

B.10: Vragenlijst voor interview gebruiker stroomstootwapen

B.11: Internationale vergelijking gebruik van de stun mode

B.12: Gebruik stroomstootwapen tegen personen met geestelijke gezondheidsproblemen

Lijst van Tabellen

Tabel 3.1: Respons survey per meting naar pilotteam	Blz 12
Tabel 3.2: Interviews per pilotteam	Blz 13
Tabel 4.1: Individuele vergelijkingen van de verwachtingen en ervaringen met het stroomstootwapen voor de dragers	Blz 18
Tabel 4.2: Individuele vergelijking van de verwachtingen en ervaringen over het stroomstootwapen zelf	Blz 19
Tabel 4.3: Varianten gebruik stroomstootwapen over alle inzetten.	Blz 21
Tabel 4.4: Gecombineerde mogelijkheden gebruik stroomstootwapen	Blz 21
Tabel 4.5: Alleen dreigen versus (ook) afvuren en (ook) stunnen naar maand	Blz 22
Tabel 4.6: Alleen dreigen versus afvuren naar maand	Blz 23
Tabel 4.7: Inzetten stroomstootwapen naar situatie in vier categorieën geweldsinstructie,	Blz 30
Tabel 4.8: Karakteristieken van inzetten met een stroomduur van 15+ seconden	Blz 36
Tabel 6.1: Gebruik vuurwapen: eenheid Rotterdam versus overige eenheden	Blz 48
Tabel 6.2: Inzet hond: eenheid Rotterdam versus overige eenheden	Blz 48
Tabel 6.3: Gebruik pepperspray: eenheid Rotterdam versus overige eenheden	Blz 49
Tabel 6.4: Inzet stroomstootwapen vergeleken tussen hondengeleiders en basisteams	Blz 55

Lijst van Figuren

Figuur 4.1: Groepswijze vergelijking van de verwachtingen en ervaringen met het stroomstootwapen voor de drager	Blz 17
Figuur 4.2: Groepsgewijze vergelijking van de verwachtingen en ervaringen met het stroomstootwapen voor het stroomstootwapen zelf	Blz 19
Figuur 4.3: Schema inzetvolgorde na afvuren (N = 66)	Blz 24
Figuur 4.4: Percentage (zeer) eens op drie stellingen over de werking van het stroomstootwapen, uitgesplitst voor alleen gedreigd en daadwerkelijk ingezet	Blz 27
Figuur 4.5: Verdeling stroomduur van 63 registraties in de logdata	Blz 36

Voorwoord

Artikel 11 van de grondwet bepaalt dat eenieder het recht heeft op de onaantastbaarheid van zijn lichaam, behoudens bij of krachtens de wet te stellen beperkingen. Artikel 7 van de Politiewet 2012 bepaalt dat de ambtenaar van politie bevoegd is in de rechtmatige uitoefening van zijn bediening geweld te gebruiken, wanneer het beoogde doel dit, mede gelet op de aan het gebruik van geweld verbonden gevaren, rechtvaardigt en dat doel niet op een andere wijze kan worden bereikt. De uitoefening van geweld dient in verhouding tot het beoogde doel redelijk en gematigd te zijn. Voor de uitoefening van geweld beschikken agenten in de basispolitiezorg over een korte wapenstok (binnenkort in plaats daarvan over een uitschuifbare wapenstok), pepperspray en een vuurwapen, als extra middel zijn hondengeleiders inzetbaar. Vanwege de beperkingen van pepperspray en wapenstok en de nadelen van de inzet van zware geweldmiddelen als hond en vuurwapen is bij de politie en het ministerie van Justitie & Veiligheid het stroomstootwapen in beeld gekomen als mogelijk aanvullend geweldmiddel voor lastige gevaarsituaties in de politiepraktijk.

De meningen over het stroomstootwapen lopen uiteen. Het wordt enerzijds gezien als een geweldig middel dat het mogelijk maakt om, vergeleken met andere geweldmiddelen, gevaarlijke of gewelddadige personen met minder nadelige gevolgen voor henzelf en voor optredende agenten onder controle te brengen. Om die reden maken politiediensten in steeds meer landen gebruik van stroomstootwapens. Anderzijds wordt het gezien als een gevaarlijk middel dat ernstige risico's met zich meebrengt, dat makkelijk misbruikt kan worden en dat in een groot aantal gevallen mede tot de dood zou hebben geleid. Het VN-comité tegen Marteling vindt dat het gebruik van stroomstootwapens kan leiden tot marteling en ziet het als een wapen dat het laagdrempeliger zou maken voor politie om geweld te gebruiken. Amnesty International wijst met enige regelmaat op de risico's van de inzet van stroomstootwapens. Met het oog op deze risico's roept Amnesty International op om het gebruik van stroomstootwapens alleen toe te staan in levensbedreigende situaties of bij het risico op ernstige verwondingen, om het gebruik van vuurwapens te voorkomen, laatstelijk nog in een rapport uitgebracht in februari 2018.

Geweldig of gevaarlijk? Deze eindrapportage van de pilot met het stroomstootwapen in de Nederlandse basispolitiezorg heeft tot doel om zo objectief mogelijk de feiten en argumenten op een rij te zetten en te analyseren. Niet om achteraf een oordeel te vellen over de pilot, maar om op basis van de ervaringen opgedaan in de pilot een afgewogen en goed onderbouwde beslissing mogelijk te maken over het al dan niet invoeren van het stroomstootwapen in de basispolitiezorg. Zoals ook al geconstateerd voorafgaand aan de invoering van pepperspray, nu bijna twintig jaar geleden: wondermiddelen bestaan niet en aan de invoering van nieuwe politiewapens kleven risico's. Die risico's zijn reëel. Dat neemt niet weg dat agenten adequaat uitgerust moeten worden om hun taak te vervullen in soms lastige situaties. De keuze met betrekking tot nieuwe wapens voor de politie kan niet op puur wetenschappelijke gronden gemaakt worden, maar hangt uiteindelijk af van politieke keuzen (inclusief een kosten/ baten afweging) en van de wijze waarop de politie op al dan niet professionele wijze haar taak vervult.

Otto Adang, april 2018

1. Inleiding

Van 1 februari 2017 tot 1 februari 2018 is een pilot met de inzet van stroomstootwapens binnen de Nederlandse basispolitiezorg uitgevoerd. De pilot is uitgevoerd in twee basisteams (Amersfoort en Zwolle) en bij hondengeleiders in de eenheid Rotterdam en stond onder leiding van een stuurgroep vanuit de politie. Een vierde pilot locatie, de ondersteuningsgroep in de eenheid Noord, is later van start gegaan en heeft vanaf eind augustus 2017 het stroomstootwapen ter beschikking.

De pilot is in opdracht van de politie door de Politieacademie geëvalueerd vanuit het Lectoraat Openbare Orde & Gevaarbeheersing als onderdeel van het bredere onderzoeksproject “*Less than Lethal Weapons*”. Graag bedanken we de volgende personen voor hun bijdrage aan het evaluatie-onderzoek: Andrea van Elden, Wendy Dorrestijn, Paul Moss, Kimberley Weerts en Monique Wiltink vanuit de Politieacademie; Marike van der Horst en Pascal Paulissen van TNO en vanuit de politie Werner Leenders, Ronald Verheggen en Isabelle van Wolde vanuit de Directie Facility Management en de pilot coördinatoren Ger Brand, Michael Hullege, Alexander Staal, en Tieme vd Werf.

Mede op basis van de uitkomsten van de pilot zal verdere besluitvorming plaatsvinden of, en zo ja wanneer, het stroomstootwapen beschikbaar zal komen voor de basispolitiezorg. Het is op dit moment dus nog een open vraag of het stroomstootwapen in heel Nederland zal worden ingevoerd, en zo ja op welke wijze: bij alle medewerkers in de noodhulp/ incidentafhandeling of alleen bij specifieke groepen politiemedewerkers zoals hondengeleiders of ondersteuningsgroepen. De evaluatie heeft als doel om inzicht te verschaffen in de operationeel toegevoegde waarde van een stroomstootwapen voor de basispolitiezorg om binnen geweld- en gevaarsituaties veiliger (minder verwondingen bij agenten en verdachten/ personen die een gevaar vormen), effectiever (makkelijker aanhouden van verdachten/ beëindigen van gevaarsituaties) en nauwkeuriger (geen ongewenste effecten bij bijvoorbeeld omstanders) op te kunnen treden dan met de bestaande gewelddiddelen. De hoofdvraag van het onderzoek luidt:

Draagt de beschikbaarheid en het gebruik van het stroomstootwapen in de basispolitiezorg bij aan een veiliger, effectiever en nauwkeuriger politieoptreden?

Met daaraan gekoppeld de vraag in hoeverre deze effecten afhangen van de wijze van beschikbaarheid van het stroomstootwapen (alleen specifieke groepen of alle medewerkers in de noodhulp?).

Aan het begin van de pilot zijn in overleg met de opdrachtgever de volgende deelonderzoeksvragen die zijn geformuleerd.

1. *Wat zijn de verwachtingen bij de politieorganisatie, bij politiemedewerkers en bij het bevoegd gezag ten aanzien van de invoering van het stroomstootwapen bij de Nederlandse politie?*
2. *Op welke wijze, in welke situaties, onder welke omstandigheden en met welke gevolgen voor verdachten, politiemedewerkers en omstanders is het*

*stroomstootwapen in de praktijk ingezet en wat zijn gevolgen voor het ontstaan van letsel bij verdachten?*¹

3. *Hoe functioneert, technisch gezien, het stroomstootwapen in de praktijk en in hoeverre is de uitwerking afhankelijk van situationele omstandigheden?*
4. *Wat is de invloed van de invoering en toepassing van het stroomstootwapen op het gedrag van verdachten en andere betrokkenen waarmee de politie in gevaarsituaties wordt geconfronteerd?*
5. *Wat is de invloed van de invoering en toepassing van het stroomstootwapen op het optreden en veiligheidsgevoel van politiemedewerkers in gevaarsituaties?*
6. *Wat zijn organisatorische implicaties (inclusief opleiding en training) van invoering van het stroomstootwapen?*
7. *Wat zijn mogelijke implicaties van de invoering van het stroomstootwapen voor de verhouding tussen de politie en de Nederlandse samenleving?*

Na het uitkomen van de tussenrapportage in september 2017² is het onderzoeksteam ook gevraagd extra aandacht te besteden aan inzichten, richtlijnen en praktijkervaringen over het gebruik van het stroomstootwapen in instellingen voor geestelijke gezondheidszorg en aan het gebruik van een specifieke toepassing van het stroomstootwapen: de stun mode.

¹ Het laatste deel van deze vraag was in eerste instantie als een aparte vraag geformuleerd

² Otto Adang (redactie), Sjef Orbons, Bas Mali & Kim Vermeulen (2017) Tussenrapportage Pilot Stroomstootwapen. Politieacademie, Apeldoorn

2. De pilot met het stroomstootwapen

Totstandkoming

In mei 2009 is door de Nederlandse politie voor het eerst een stroomstootwapen ingezet. Dat gebeurde door een lid van een arrestatieteam in het kader van een pilot. De Politieacademie heeft deze pilot geëvalueerd en kwam in 2011 op basis van literatuuronderzoek en de resultaten van de pilot tot de conclusies dat het voor de hand lag het stroomstootwapen in te voeren als standaardbewapening voor arrestatieteams, met de aantekening dat de keuze om het stroomstootwapen alleen beschikbaar te stellen aan goed opgeleide geweldspecialisten een verstandige is.³ Het ging daarbij om optreden in levensbedreigende situaties.

Eind 2011 geeft de minister van Veiligheid & Justitie aan een extern onderzoeksbureau opdracht onderzoek te doen naar de vraag wat de ervaringen zijn in andere landen met betrekking tot het stroomstootwapen in relatie met de korte/lange wapenstok en pepperspray enerzijds en het aanwenden van het vuurwapen anderzijds in relatie tot de vraag op welke wijze en met welk effect de niet-dodelijke wapens van de standaarduitrusting van de politieambtenaar – te weten pepperspray en wapenstok – in Nederland worden aangewend. Het onderzoeksrapport verschijnt in 2012.⁴

In september 2012 schrijft de minister aan de Tweede Kamer⁵ dat uit het rapport en uit andere recente rapporten over geweldgebruik blijkt dat de politie (geweld)middelen regelmatig te kort schieten. De minister spreekt het voornemen uit een pilot met een stroomstootwapen te starten in de basispolitiezorg, mede vanwege de positieve ervaringen met een stroomstootwapen bij de arrestatieteams. Als belangrijke argumenten daarbij noemt de minister dat pepperspray in een kwart van de gevallen niet effectief is, soms niet goed bruikbaar is en dat weersomstandigheden de inzetbaarheid van pepperspray begrenzen⁶. Waar arrestatieteams de beschikking kregen over het stroomstootwapen voor het optreden in levensbedreigende situaties gaat het nu dus om een ander soort situaties, namelijk wel gevaarsituaties maar niet per se levensbedreigende situaties.

In Algemeen Overleg met de Tweede Kamer op 5 augustus 2013 laat alleen D66 kritische geluiden horen over het stroomstootwapen in de basispolitiezorg, vanwege de risico's en mede naar aanleiding van aanbevelingen van de VN-commissie tegen Marteling. Van de andere partijen mag het stroomstootwapen er komen. De PVV pleit voor een pilot bij de regionale ondersteuningseenheden, bij de aanhoudingseenheden en bij de hondenbrigade. Ook de PvdA juicht een proef toe en stelt dat het stroomstootwapen een goede aanvulling kan zijn tussen de wapenstok en het pistool, mits men gebonden is aan regels. In zijn antwoord benadrukt de minister dat het verantwoord is om de politie in Nederland uit te rusten met een stroomstootwapen, mede vanwege de ervaring opgedaan bij de arrestatieteams en het onderzoek dat wereldwijd gedaan is naar de veiligheidsrisico's. De minister stelt dat het stroomstootwapen een veilig gewelddmiddel is, mits het op de juiste wijze wordt gebruikt en niet wordt misbruikt. Daarom dient men er zorgvuldig mee om te gaan. Voor de situaties

³ Esman & Adang (2011). Evaluatie Taser Pilot. Apeldoorn, Politieacademie, p 62

⁴ Kruize & Gruter (2012). Politie bewapening in perspectief: Over gebruik en effectiviteit van pepperspray & wapenstok. Ateno - Bureau voor Criminaliteitsanalyse

⁵ Brief 28 september 2012, kenmerk 307872

⁶ Feiten die overigens al bekend waren voorafgaand aan invoering van pepperspray, zie Adang, v.d. Wateren & Steenberg (1998). Netten, stokken en sprays. Nieuwe wapens voor de Nederlandse politie? Hoogerheide, PIOV

waarin een stroomstootwapen mag worden gebruikt en de verantwoording over het gebruik gelden strikte regels die misbruik moeten voorkomen. Alvorens een politieagent zal worden uitgerust met een stroomstootwapen, zal hij de benodigde extra training krijgen om ervoor te zorgen dat hij goed opgeleid de straat op gaat.

In het kader van het in 2011 door de commissie Bewapening Uitrusting en Kleding (BUK) gestarte Politie Modernisatie Programma kwam in 2013 de Business Case *Pilot Stroomstootwapen in de BPZ* tot stand. In de Business Case werd mede op grond van de positieve ervaringen met het stroomstootwapen in het buitenland ingeschat dat het gebruik van een stroomstootwapen effectief zou zijn. Tevens werd verwacht dat invoering van het stroomstootwapen vermindering van verwondingen van zowel politiemensen als burgers - in situaties waarbij politiemensen moeten omgaan met geweld of gewelddadige confrontaties - met zich kan brengen. Het stroomstootwapen zou daarmee naar verwachting ook het veronderstelde gat tussen “vuist en vuurwapen” opvullen en als “Non Lethal Weapon (NLW)” geschikt om zwakkere plekken in de bewapening op te gaan vullen.⁷

De beslissing om tot een pilot te komen werd definitief met een mededeling op 13 juni 2016 van de minister van Veiligheid & Justitie aan de Tweede Kamer. De voorbereidingen voor de pilot zijn in 2016 gestart, feitelijk zijn de eerste stroomstootwapens vanaf februari 2017 binnen de basispolitiezorg beschikbaar gekomen.

De opzet van de pilot

Omdat nog niet duidelijk was wat de meest geschikte wijze zou zijn van een eventuele landelijke invoering van het stroomstootwapen heeft de politie er voor gekozen drie verschillende typen pilots uit te voeren: in twee basisteam (Amersfoort en Zwolle), bij een groep hondengeleiders (in de eenheid Rotterdam) en bij een (in achttallen opererende) ondersteuningsgroep (in de eenheid Noord Nederland). Het idee is dat deze verscheidenheid inzicht oplevert in hoeverre de toegevoegde waarde van het stroomstootwapen afhangt van het type gebruikersgroep. Anders dan andere eenheden/ basisteam beschikt het basisteam in Zwolle over de uitschuifbare wapenstok die pas later (vanaf 2018) landelijk wordt ingevoerd. De deelname van het basisteam Zwolle aan de pilot is tot stand gekomen op advies van de onderzoekers. Een eventuele landelijke invoering van een stroomstootwapen zal immers plaatsvinden in een situatie waarbij, anders dan nu, agenten over de uitschuifbare wapenstok beschikken. Het is daarom op voorhand van belang bij de interpretatie van de bevindingen van de pilot met het stroomstootwapen rekening te houden met het feit dat er vanaf 2018 wat betreft gewelddadigheden sprake zal zijn van een nieuwe context. Het is onbekend in hoeverre de beschikbaarheid van de uitschuifbare wapenstok invloed zal hebben op de keuze die politiemedewerkers maken in gevaarsituaties om al of niet een stroomstootwapen te gebruiken. Opname van het basisteam Zwolle in de pilot biedt de mogelijkheid daar een begin van inzicht in te krijgen.

De pilot ging op 1 februari 2017 van start, waarbij de eerste groep van 12 stroomstootwapen bedienaars vanaf 8 februari gecertificeerd was en het wapen in de praktijk kon gaan gebruiken. In de maanden februari t.e.m. april 2017 werden alle leden van de drie pilot teams in twee dagen opgeleid en gecertificeerd om het stroomstootwapen tijdens dienst te dragen. De vierde pilot, de Ondersteuningsgroep (OG) van de Eenheid Noord-Nederland, is pas in het

⁷ In het vervolg wordt de meer gangbare en correcte benaming less-than-lethal gebruikt

tweede kwartaal van 2017 met de voorbereidingen van start gegaan. De opleiding en certificering van de leden van het pilot team heeft in juni en juli 2017 plaatsgevonden. De operationele inzet van het stroomstootwapen begon voor hen eind augustus 2017.

In de maand januari 2017 leidt de firma Axon⁸ (voorheen Taser) Politieacademie docenten uit Ossendrecht op⁹. Op basis daarvan ontwikkelt het docententeam later die maand het opleidings- en trainingsprogramma voor de basispolitiezorg.¹⁰ De doelstelling van de opleiding is de operationeel medewerkers zodanig toe te rusten dat zij in staat zijn het stroomstootwapen en de nieuwe holster veilig en correct te gebruiken. De opleiding was bedoeld voor de operationele medewerkers die behoren tot de teams die aangewezen zijn als pilotteam voor het stroomstootwapen. Tevens dienen de operationele medewerkers over een geldige RTGP-certificering te beschikken (regeling Toetsing Geweldsbeheersing Politie). Om de opleidingsdoelstelling te bereiken volgden de medewerkers een tweedaagse cursus waarin kennis en vaardigheden ten aanzien van de werking van het stroomstootwapen, het bedienen en inzetten van het wapen binnen het van toepassing zijnde juridische kader werden onderricht. Tevens werd de nazorg die de medewerker na inzet van het stroomstootwapen dient te verlenen onderricht. De opleiding werd afgesloten met twee toetsen. Het opleidingsprogramma van de ondersteuningsgroep OG besloeg drie dagen. De extra derde dag was toegevoegd voor het beoefenen van praktijk gerelateerde, OG-specifieke inzetscenario's.

In het kader van de pilot zijn in eerste instantie 320 politiemensen opgeleid op het stroomstootwapen, te weten: alle 36 hondengeleiders bij hondenbrigade in Rotterdam, alle 120 basispolitiezorgmedewerkers bij zowel het basisteam Amersfoort als bij het basisteam Zwolle en alle 44 medewerkers bij de OG Noord-Nederland.¹¹ Aan de pilotteams zijn vervolgens 45 stroomstootwapens ter beschikking gesteld: 15 stuks elk aan de basisteams, 7 stuks aan de hondengeleiders en 8 stuks aan de ondersteuningsgroep.

Voor het gebruik van het stroomstootwapen zijn door de minister van Justitie & Veiligheid ten behoeve van de pilot de volgende inzetcriteria vastgesteld:

1. Het gebruik van een stroomstootwapen is slechts geoorloofd:
 - a. om een persoon aan te houden ten aanzien van wie redelijkerwijs mag worden aangenomen dat hij een voor onmiddellijk gebruik gereed zijnde wapen bij zich heeft en dit tegen een persoon zal gebruiken;
 - b. om een persoon aan te houden die zich aan aanhouding, voorgeleiding of andere rechtmatige vrijheidsbeneming tracht te onttrekken of heeft onttrokken en die wordt verdacht van of is veroordeeld wegens het plegen van een misdrijf;
 - c. ter verdediging tegen of voor het onder controle brengen van agressieve dieren;
 - d. ter afwending van direct dreigend gevaar voor eigen of eens anders lijf;

⁸ De Amerikaanse fabrikant van het in de pilot gebruikte stroomstootwapen, de grootste speler in deze markt?. De firmanaam was voorheen Taser. Reden voor de naamswijziging is dat het bedrijf zich niet enkel meer richt op (de productie en verkoop van) 'Smart weapons', zoals hun Taser, maar ook op bodycams en digitale bewijsmanagementsystemen, waarbij al deze producten samen werken als een netwerk (bron: axon.com).

⁹ In totaal hebben 11 docenten deze Taser masteropleiding gevolgd. Daarnaast zijn 15 docenten in de eenheden die deelnamen aan de pilot gecertificeerd als docent/toetsers stroomstootwapen.

¹⁰ Het opleidingsprogramma staat beschreven in de Studiegids 9203480 Bedienaar Stroomstootwapen voor de BPZ, versie 20170119.

¹¹ In de tussenrapportage is abusievelijk vermeld dat het in Amersfoort en Zwolle om 130 medewerkers zou gaan. Na de start van de pilot zijn door personele wijzigingen in de pilotteams aanvullend agenten gecertificeerd, in totaal 41 in Rotterdam, 135 in Amersfoort, 122 in Zwolle en 48 in Noord-Nederland.

2. Onder het plegen van een misdrijf, bedoeld in het eerste lid, onder b, worden mede begrepen de poging en de deelnemingsvormen, bedoeld in de artikelen 47 en 48 van het Wetboek van Strafrecht. De ambtenaar waarschuwt onmiddellijk voordat hij een stroomstootwapen tegen een persoon zal gebruiken, met luide stem of op andere niet mis te verstane wijze dat een stroomstootwapen gebruikt zal worden, indien niet onverwijld het gegeven bevel wordt opgevolgd. Deze waarschuwing blijft achterwege indien de omstandigheden de waarschuwing redelijkerwijs niet toelaten.

Anders dan bij de pilot met het stroomstootwapen bij de arrestatieteams is in de richtlijnen *niet* opgenomen wanneer het stroomstootwapen niet gebruikt mag worden en met welke risico's rekening gehouden moet worden, vanuit de gedachte dat de in de artikel 7 van de Politiewet opgenomen uitgangspunten van noodzakelijkheid, redelijkheid en gematigdheid afdoende zijn.¹²

In de geweldsinstructie (Bijlage 2) is een stroomstootwapen gedefinieerd als een geweldmiddel dat door het afgeven van een elektrische stroomstoot een persoon weerloos maakt als gevolg van het tijdelijk verstoren van het motorisch- en zintuiglijk zenuwstelsel. Daarnaast wordt de stun mode onderscheiden: de mogelijkheid om een stroomstoot af te geven bij direct contact tussen een persoon en het stroomstootwapen. De geweldsinstructie definieert als gebruik van het stroomstootwapen: 1. Het richten en gericht houden van het stroomstootwapen op een persoon; 2. Het afvuren van de pijltjes op een persoon; en 3. Het toedienen van een stroomstoot op een persoon met behulp van de "stun mode".

Als een vorm van geweld moet ieder gebruik van het stroomstootwapen op de gebruikelijke wijze gerapporteerd (en beoordeeld) worden, conform artikel 17 van de Ambtsinstructie. Daarnaast is ten behoeve van de evaluatie van de pilot door het onderzoeksteam een meer gedetailleerd evaluatieformulier opgesteld (zie hieronder).

¹² Uit de richtlijnen voor de pilot met het arrestatieteam: 10. Het stroomstootwapen wordt niet gebruikt bij: a. personen die zichtbaar jonger zijn dan 12 jaar; b. vrouwen die zichtbaar zwanger zijn, of c. mensen die zichtbaar lijden aan ademhalings- of andere ernstige gezondheidsstoornissen. 11. Bij het gebruik van het stroomstootwapen dient expliciet rekening te worden gehouden met de gevaren die kunnen ontstaan bij de aanwezigheid van licht ontvlambare of explosieve stoffen. Tevens dient rekening te worden gehouden met de risico's die een eventuele val van de persoon waartegen het stroomstootwapen wordt gebruikt, kan hebben; 12. Het bij het gebruik van het stroomstootwapen raken van het hoofd of de nek van een persoon dient zoveel mogelijk te worden voorkomen; 13. Het opzettelijk schijnen in de ogen van een persoon met de laser-aanduiding van het stroomstootwapen is niet toegestaan; 14. Met het stroomstootwapen worden bij gebruik ten hoogste drie stroomstoten van ieder vijf seconden op een persoon afgegeven

3. Onderzoekmateriaal & Methode

3.1 Onderzoeksmateriaal

Evaluatieformulieren

Politiemedewerkers die het stroomstootwapen hebben gebruikt vullen een evaluatieformulier met een uitvoerige vragenlijst in dat is opgesteld ten behoeve van het evaluatieonderzoek, waarbij ten behoeve van de evaluatie “gebruik “breder is gedefinieerd dan in de geweldsinstructie, namelijk inclusief verbaal dreigen en ter hand nemen. Het doel van het formulier is een zo gedetailleerd beeld te krijgen van de situatie waarin het stroomstootwapen is gebruikt (zie Bijlage 3). Het ingevulde formulier wordt naar het evaluatieteam verstuurd met speciaal hiervoor gedrukte enveloppen, teneinde het personeelsvertrouwelijke karakter hiervan te kunnen waarborgen. Het streven was dat uiterlijk een week na de inzet het evaluatieformulier naar het evaluatieteam verstuurd werd, zodat niet te lang na de inzet een eventueel interview kon plaatsvinden (zie hieronder). In totaal ontving het evaluatieteam 325 evaluatieformulieren. Met behulp van andere bronnen (Geweldrapporten, HOVJ-formulieren, logdata en een kruisvergelijking met gegevens van de pilotcoördinatoren) is vervolgens zicht verkregen op nog eens 18 inzetten. Op grond daarvan kunnen we stellen dat er gedurende het pilotjaar van 1 februari 2017 tot 1 februari 2018 in totaal 343 inzetten met het stroomstootwapen waren die betrekking hadden op 323 verschillende situaties.¹³

Geweldsrapportages

Van al het gebruik van het stroomstootwapen dat ook telt als een vorm van geweld (dus exclusief het uitsluitend verbaal aankondigen of ter hand nemen zonder het wapen te richten) zijn ook de opgemaakte geweldsrapportages opgevraagd bij de pilotteams. De geweldsrapportages zijn gebruikt om 1. Te checken of van al deze gevallen ook een evaluatieformulier is opgemaakt en 2. Meer kwalitatieve informatie over de omstandigheden van de inzet te verkrijgen.

Bodycambeelden

Het basisteam Amersfoort beschikt ook over bodycams.¹⁴ Niet alle inzetten van het stroomstootwapen zijn ook op een bodycam vastgelegd (niet alle agenten beschikten steeds over een bodycam en inschakelen van de bodycam was niet verplicht). Het onderzoeksteam heeft de beschikking gekregen over beelden met betrekking tot 19 inzetten (vanwege de pilot met de bodycam daar bijna allemaal uit Amersfoort,). De beelden zijn gebruikt om een kwalitatieve indruk te verkrijgen van de wijze waarop en de omstandigheden waaronder gebruik gemaakt wordt van het stroomstootwapen en daarnaast als een aanvulling en check op de informatie op de ingezonden evaluatieformulieren.

Logdata

Het onderzoeksteam heeft van de pilotteams de beschikking gekregen over logdata van de tijdens de pilot gebruikte stroomstootwapens.

¹³ Met de aantekening dat in 5,2% van de gevallen het onderzoeksteam geen evaluatieformulier heeft ontvangen, waardoor van deze inzetten een deel van de informatie ontbreekt

¹⁴ Dat was geen bewuste keuze in het kader van de pilot stroomstootwapen, maar een toevallige omstandigheid

Het stroomstootwapen registreert wanneer het wapen uit de holster wordt gehaald en teruggestopt, of cartridges worden afgevuurd en of stroom wordt afgegeven. Daarbij worden tevens enkele andere gegevens vastgelegd, zoals serienummer van het wapen, datum, tijdstip en duur. Deze logdata zijn door de projectcoördinatoren van de pilotteams regelmatig op speciaal voor dit doel aangeschafte laptops opgeslagen. Het onderzoeksteam heeft deze data (die op pdf-formaat ter beschikking zijn gesteld) geanalyseerd op alle gevallen waarin de trekker is bediend met als doel: 1. Te checken of van al deze gevallen ook een evaluatieformulier en geweldsrapportage is opgemaakt en 2. Na te gaan hoeveel seconden stroom is toegediend.

Het stroomstootwapen registreert de gebeurtenis waarbij een cartridge met pijltjes wordt afgeschoten als ‘Trigger’ (zie Bijlage 4). Bij het afschieten van de pijltjes wordt door het stroomstootwapen standaard 5 seconden stroom toegediend. Gebruik van de ‘stroomknop’ wordt door het stroomstootwapen geregistreerd als ‘Arc’. Dit betreft dus al het gebruik waarbij met het wapen is gedreigd door het te laten ‘knetteren’, door een extra stroomstoot toe te dienen via de draadjes na het afvuren van pijltjes, of door het toedienen van een stroomstoot door het stroomstootwapen direct contact te laten maken met het lichaam van een persoon (het zogenoemde ‘stunnen’). De duur van de ‘Arc’ en het aantal keer dat er achter elkaar ge-‘Arc’t kan worden is niet begrensd op een bepaald aantal seconden.

Omdat in het geval van ‘Arc’ uit de logdata niet kan worden vastgesteld op welke wijze het stroomstootwapen op dat moment in werkelijkheid is ingezet, hebben we de analyse beperkt tot alle gebeurtenissen met ‘Trigger’ en de kort daarop volgende gebeurtenissen met ‘Arc’.¹⁵ Van deze gevallen is nagegaan of deze gekoppeld konden worden aan een ons bekende inzet met het stroomstootwapen met behulp van serienummer, datum en tijd. Tevens is hierbij de totale duur van de toediening van stroom in kaart gebracht, ongeacht of dat via het afvuren van de pijltjes gebeurde, of via bediening van de ‘stroomknop’ kort daarop (of kort daarvoor).

De door het onderzoeksteam verkregen logdata bevatte in totaal 64 registraties waarbij het stroomstootwapen is afgevuurd, al dan niet in combinatie met een of meerdere stroomstoten. Deze konden allen gekoppeld worden aan een ons bekende inzet. In alle gevallen waren de logdata in overeenstemming met de bij het onderzoeksteam bekende informatie via evaluatieformulieren en/of geweldrapporten.¹⁶ Een geval van ‘Trigger’ in de logdata betrof een casus waarbij de bedienaar ongewild beide cartridges afschoot bij het opbergen van het wapen, waarbij niemand werd geraakt. Andersom heeft het onderzoeksteam van drie bij het onderzoeksteam bekende inzetten geen logdata.

¹⁵ In een aantal gevallen werd eerst ‘gestund’ voordat pijltjes werden afgeschoten. Voor die gevallen zijn ook de registraties van ‘Arc’ kort voorafgaand aan ‘Trigger’ in de analyse betrokken.

¹⁶ Een enkele keer verschilde het aantal keren ‘Arc’ met het aantal keren toedienen van stroomstoten. Mogelijk is in die gevallen sprake geweest van een (niet opgemerkte) onderbreking bij het bedienen van de stroomknop, hetgeen niet ondenkbaar is gezien de context waarin het wapen werd ingezet: waar het wapen dan twee keer registreert, is het in de beleving van de bedienaar een keer.

HOVJ-formulieren

De Hulpofficieren van Justitie (HOVJ) is gevraagd aan verdachten die zijn aangehouden bij een situatie waarin ook het stroomstootwapen is gebruikt een aantal vragen te stellen (aan de hand van een kort vragenformulier). De vragen zijn er op gericht inzicht te krijgen in de wijze waarop de verdachte op het stroomstootwapen heeft gereageerd en hoe de verdachte de confrontatie met het stroomstootwapen heeft ervaren. De HOVJ-formulieren geven samen een beeld van de betekenis en het effect van het stroomstootwapen vanuit de optiek van verdachten en dragen aldus bij tot het evaluatieonderzoek. Het HOVJ-formulier is opgenomen in Bijlage 5.

We ontvingen in totaal slechts 24 ingevulde formulieren. Niet alle formulieren waren volledig ingevuld, bijvoorbeeld omdat de verdachte verward gedrag vertoonde (een zogenoemde 'kwetsbare verdachte') of te zeer onder invloed was. Verhoudingsgewijs zijn inzetten met het stroomstootwapen waarbij daadwerkelijk stroom is toegediend vaker ingevuld (12 keer, waarvan 8 keer de pijltjes zijn afgevuurd en 5 keer is gestund), dan inzetten waarbij alleen met het stroomstootwapen gedreigd is (12 keer).

Survey

Het survey is bedoeld om de verwachtingen en ervaringen bij politiemedewerkers die over het stroomstootwapen beschikken inzichtelijk te maken. Hiertoe is in het begin en aan het eind van het pilotjaar naar de medewerkers van de pilotteams een digitale vragenlijst verstuurd. In het begin van het pilotjaar is deze verstuurd naar alle medewerkers van de pilotteams die op dat moment gecertificeerd waren of binnenkort zouden worden voor het stroomstootwapen. Aan het einde van het pilotjaar is de vragenlijst verstuurd naar alle medewerkers van de pilotteams die op dat moment gecertificeerd waren.¹⁷

De belangrijkste vragen in de eerste vragenlijst (Bijlage 6) betreffen de verwachtingen met betrekking tot het stroomstootwapen gesorteerd naar drie aspecten: de drager van het stroomstootwapen, de persoon tegen wie het stroomstootwapen ingezet kan worden en het stroomstootwapen zelf. Dezelfde vragen zijn gesteld in de tweede vragenlijst (Bijlage 7), met als enig verschil dat het hierbij ging over ervaringen in plaats van over verwachtingen. Naast deze vragen over verwachtingen van en ervaringen met het stroomstootwapen zijn nog enkele vragen gesteld over geweldservaringen tijdens de dienst, veiligheidsbeleving en persoonskenmerken van de respondent.

Om de verschillen tussen de verwachtingen en ervaringen niet alleen op groepsniveau maar ook op persoonsniveau (paarsgewijs) te kunnen beschrijven, is tenslotte gevraagd naar het dienstnummer. Omdat hiermee de respondent zichzelf bekend maakt is hierbij nadrukkelijk aangegeven dat antwoorden op vrijwillige basis is en dat sowieso de anonieme verwerking van de antwoorden gegarandeerd is. In paragraaf 4.1 beschrijven we de resultaten van deze survey, waarbij we telkens de verschillen tussen de eerste en de tweede meting zullen vermelden.

De populatie betreft dus de medewerkers van de pilotteams die op (of vlak na) het moment van de eerste meting gecertificeerd waren en die op het moment van de tweede meting

¹⁷ Aangezien de laatste opleiding voor het stroomstootwapen in oktober had plaatsgevonden, was men tijdens de tweede meting minimaal drie maanden gecertificeerd.

gecertificeerd zijn. Door personele wijzigingen in de pilotteams is dit niet een vaste populatie en verschillen voor drie pilotteams de aantallen tussen de beide meetmomenten.¹⁸ De respons op beide metingen staat in tabel 3.1 weergegeven, uitgesplitst naar pilotteam.

Tabel 3.1: Respons survey per meting naar pilotteam

Pilotteam	Voor		Na	
	Aantal	Percentage	Aantal	Percentage
Basisteam Amersfoort	85	71%	71	59%
Basisteam Zwolle	88	73%	64	67%
Team surveillancedhonden Rotterdam	19	54%	27	71%
Ondersteuningsgroep Noord-Nederland	45	100%	30	79%
Totaal	237	74%	192	66%

De totale respons in de tweede meting is acht procentpunten lager dan in de eerste meting. Uitgesplitst naar pilotteam is de respons van het Team surveillancedhonden Rotterdam in de tweede meting juist hoger. In dit pilotteam is het stroomstootwapen ook het meest ingezet.

Het profiel van de respondenten van de eerste meting verschilt niet significant met die van de tweede meting naar geslacht, rang, leeftijd, diensttijd, lichaamslengte en -gewicht. Evenmin verschillen deze respondenten significant naar veiligheidsbeleving en naar geweldservaringen tijdens de dienst. In Bijlage 8 is een overzichtstabel opgenomen met percentages uitgesplitst naar eerste en tweede meting. Hier volstaan we met een korte beschrijving van het profiel over de gehele groep respondenten.

Van de groep respondenten is 89% man en 85% hoofdagent of brigadier. Gemiddeld zijn ze 38 jaar oud en zo'n 16 jaar in dienst. De meesten zijn langer dan 1,80 meter (66%) en zwaarder dan 80 kilogram (63%). Vrijwel al deze medewerkers voelen zich meestal of altijd veilig op straat (in het kader van hun functie). De meeste hondengeleiders in Rotterdam (80%) hebben de afgelopen drie maanden tijdens hun dienst geweld van burgers ondervonden (GTPA), terwijl dit voor de medewerkers van de overige drie pilotteams telkens een minderheid (36-38%) was. Voor de toepassing van geweld (GDPA) geldt een vergelijkbaar beeld, in die zin dat 93% van de hondengeleiders de afgelopen drie maanden tijdens hun dienst geweld hebben toegepast, tegen 48-55% van de andere drie pilotteams. Verder passen mannelijke agenten significant vaker geweld toe dan vrouwelijke agenten.¹⁹

Van de 192 respondenten in de tweede meting, hebben er 81 (42%) ook meegedaan aan de eerste meting. Met behulp van de beide keren ingevulde dienstnummers konden uiteindelijk 75 respondenten op persoonsniveau gekoppeld worden aan beide metingen. Op basis van de hierboven beschreven aspecten verschilt deze groep van 75 respondenten niet wezenlijk met de overige respondenten, behalve dat deze groep significant uit meer mannen bestaat (94%).²⁰

¹⁸ In Amersfoort verschilt dit niet en is dit volgens opgave van de pilotcoördinatoren beide keren 120 medewerkers. In Zwolle is dit tijdens de eerste meting 120 medewerkers en tijdens de tweede meting 96 medewerkers. Voor Rotterdam is dit respectievelijk 35 en 38 medewerkers en voor de Ondersteuningsgroep Noord-Nederland respectievelijk 45 en 38 medewerkers.

¹⁹ $\text{Chi}^2 = 12,394$; $p = .000$

²⁰ $\text{Chi}^2 = 6,673$; $p = .010$

Interviews

Gedurende het pilotjaar zijn in totaal 35 interviews afgenomen met 39 politieambtenaren die gebruik hebben gemaakt van het stroomstootwapen met betrekking tot in totaal 44 inzetten. In tabel 3.2 hieronder is weergegeven hoe deze interviews verdeeld zijn naar pilotteam en wat de verhouding is ten opzichte van het totaal aantal inzetten met het stroomstootwapen.

Tabel 3.2: Interviews naar pilotteam

Pilotteam	Aantal interviews	Aantal inzetten	Ratio
Basisteam Amersfoort	14	55	1:3,9
Basisteam Zwolle	14	54	1:3,9
Hondenbrigade Rotterdam	16	232	1:14,5
Ondersteuningsgroep Noord-Nederland	0	2	-

Gemiddeld is van elke achtste inzet met het stroomstootwapen de bedienaar geïnterviewd. Het aantal interviews in de basisteam Amersfoort en Zwolle in relatie tot het aantal inzetten met het stroomstootwapen is nagenoeg gelijk. Wel zijn er verhoudingsgewijs minder interviews afgenomen bij de hondengeleiders. Hiertoe is besloten om het beschikbare budget voor de af te nemen interviews zo gelijkmatig mogelijk te verdelen over de pilotteams.

Bij de selectie van interviews zorgden we er voor dat meer interviews werden afgenomen na inzetten waarbij daadwerkelijk stroom is toegediend dan die waarbij enkel is gedreigd. Verhoudingsgewijs zijn achteraf gezien zo'n twee keer vaker inzetten waarbij het stroomstootwapen is afgevuurd geselecteerd voor een aanvullend interview, dan inzetten waarbij het stroomstootwapen alleen dreigend is gebruikt, of waarbij de stun mode is gebruikt (voor wat betreft de stun mode een gevolg van het feit dat vooral in de laatste paar maanden van de pilot, nadat de meeste interviews al waren afgenomen, veelvuldig de stun mode is toegepast).

Tenslotte zijn naast bedienaren van het stroomstootwapen ook een aantal zogenoemde stakeholders geïnterviewd in het kader van de kwalitatieve Police Technology Assessment. Het betreffen de volgende personen:

1. Ahmed Marcouch, Burgemeester Arnhem;
2. Anja Bienert en Gerbrig Klos, Amnesty International;
3. Els Bezouwen, Delta Psychiatrisch Centrum;
4. Frank Paauw, Eenheidschef Rotterdam en Hoofd CCB Politie;
5. Janette van Wijk, Bureau Nationale Ombudsman;
6. Jan Struijs, Voorzitter Nationale Politiebond;
7. Joyce Verberne, Hoofd Veiligheid gemeente Eindhoven;
8. Lucas Bolsius, Burgemeester Amersfoort.

De interviews zijn afgenomen aan de hand van een interviewprotocol (zie Bijlage 10). Een interview duurde ongeveer een uur. Van elk interview wordt een audio-opname gemaakt die achteraf woordelijk getranscribeerd wordt ten behoeve van de analyse.

Bijwonen opleiding en training en terugkoppeling van docenten

Leden van het evaluatieteam hebben op beperkte schaal de opleiding en training van de pilotteams gevolgd. Ze hebben van ieder pilotteam één dag de opleiding en training op het stroomstootwapen bijgewoond om een beeld te krijgen van de beroepsvaardigheden die de leden van de teams daarbij opdeden. Daarnaast is gekeken naar de voorbereidings-/ontwikkelfase van het opleidings- en trainingsprogramma. Verder is tijdens de interviews met respondenten terugkoppeling verkregen over opleiding- en trainingsaspecten aan de hand van de inzet casuïstiek van het stroomstootwapen. Voorts is met opleidingsdocenten gesproken die de opleiding stroomstootwapen hebben gegeven, aangevuld met feedback van de cursisten over de opleiding. Tenslotte zijn eigen waarnemingen gedaan bij de opleiding en training op de Taser X26 bij de Metropolitan Police in Londen.

Mediascan

Gedurende de periode januari – september 2017 is een mediascan uitgevoerd om berichten over de pilot en over het gebruik van het stroomstootwapen door de politie te monitoren. De mediascan verschaft inzicht in wat het beeld is dat mogelijk gevormd wordt binnen de Nederlandse samenleving op basis van de berichtgeving in de media over de pilot en het daadwerkelijk gebruik van het stroomstootwapen door de politie.

In de mediascan is een aantal landelijke kranten meegenomen, De Volkskrant, Algemeen Dagblad, de Telegraaf, NRC en een aantal regionale kranten (AD/Rotterdams Dagblad AD/Amersfoortse Courant, Dagblad van het Noorden, Leeuwarder Courant, De Stentor) uit de regio's waar de pilot met het stroomstootwapen loopt en de artikelen op NU.nl. Daarnaast is bijgehouden wat er in de grote Nederlandstalige en Engelstalige kranten in het buitenland gemeld wordt over het stroomstootwapen.

3.2 Analyse van de gegevens

De verzamelde gegevens zijn zowel kwantitatief (evaluatieformulieren, geweldsrapportages, HOVJ-formulieren, logdata en survey) als kwalitatief (interviews, media-analyse, documentanalyse, vrije tekst in evaluatieformulieren, bodycambeelden en geweldsrapportages) geanalyseerd.

Police Technology Assessment

Als bijzonderheid is voor de kwalitatieve analyse een nieuwe analysemethode toegepast: *Police Technology Assessment* (PTA)²¹ vanuit de wetenschap dat het effect van het wapen van een veelheid aan beïnvloedingsfactoren afhangt. De PTA-methode is ontworpen om zo volledig mogelijk met die factoren rekening te houden. Zo is de effectiviteit behalve van het technisch functioneren van het wapen ook afhankelijk van het gedrag van de bedienaar van het wapen en het gedrag van de persoon waartegen het wapen wordt ingezet. De situationele context waarin het wapen wordt gebruikt speelt hierbij eveneens een rol. In Bijlage 1 wordt de PTA nader omschreven. In de PTA wordt vooral gebruik gemaakt van de analyse van data uit interviews met gebruikers van het stroomstootwapen en daarnaast van het overige onderzoeksmateriaal. De getranscribeerde interviews zijn geanalyseerd met het kwalitatieve analyseprogramma Atlas.ti. We codeerden hierbij volgens een zogenoemde 'a priori-benadering' (of *etic*-benadering) op de elementen uit de PTA.

²¹ De methode *Police Technology Assessment* (PTA) is afgeleid van de door Orbons (2013) beschreven *Defense Technology Assessment*.

4. Resultaten kwantitatieve analyse

4.1 Survey

Hieronder wordt voor de leesbaarheid een samenvatting gegeven van de belangrijkste uitkomsten met betrekking tot de drager van het stroomstootwapen en zijn perspectief op het stroomstootwapen.²² Uit het survey komen geen aanwijzingen dat het al dan niet gebruiken van het stroomstootwapen gebonden is aan geslacht, ervaring, fysieke kenmerken of veiligheidsbeleving van een agent.

Het stroomstootwapen wordt door de dragers overwegend (d.w.z. door een meerderheid) positief gewaardeerd, zowel voor als na de pilot. De waardering blijkt uit verschillende items.

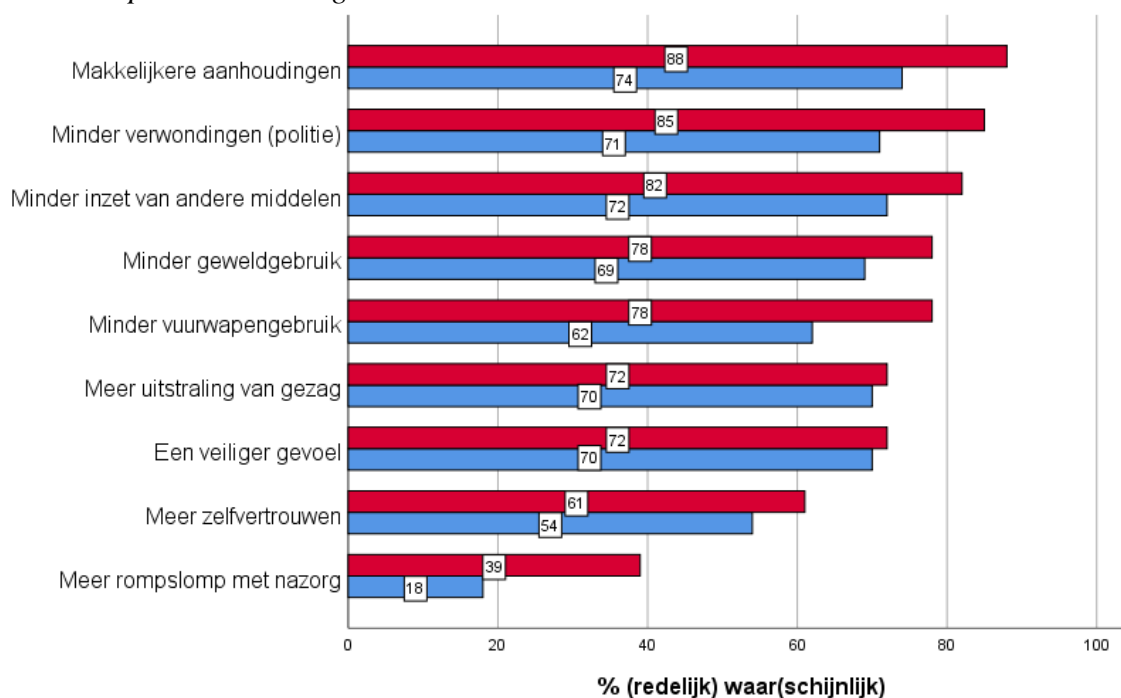
Ten aanzien van *de drager van het stroomstootwapen* zijn negen verwachtingen en ervaringen geformuleerd (zie Bijlage 6 en 7). Telkens kon de respondent aangeven in welke mate deze zouden kunnen voordoen (verwachting) of hebben voorgedaan (ervaring). In figuur 4.1 hieronder worden deze negen verwachtingen en ervaringen tegen elkaar afgezet naar de mate waarin de respondent deze verwachting redelijk of zeer waarschijnlijk acht (rood) en naar de mate waarin de respondent deze ervaring redelijk of zeer waar acht (blauw).

Deze vergelijking laat zien dat van alle negen items de ervaring hierop lager scoort dan de verwachting. Zo verwachtte bijvoorbeeld 88% van de respondenten bij aanvang van de pilot dat de invoering van het stroomstootwapen zou leiden tot makkelijkere aanhoudingen, terwijl 74% van de respondenten deze ervaring redelijk of zeer waar acht. 78% verwachtte vooraf minder vuurwapengebruik, terwijl na ervaring met het stroomstootwapen 62% die mening is toegedaan. Behalve voor het item “Meer rompslomp met nazorg” is men na ervaring met het stroomstootwapen dus minder positief, waarbij telkens een meerderheid de positieve verwachting of ervaring redelijk of zeer waar(schijnlijk) acht.²³

²² De resultaten met betrekking tot de inschatting van de bedienaars waar het gaat om doelpersonen zijn wel opgenomen in het overzicht in Bijlage 9 omdat zij niet gaan over de ervaringen van de bedienaars zelf, maar over hun inschatting van de beleving van doelpersonen

²³ En een minderheid die een negatieve verwachting en ervaring ten aanzien van rompslomp met nazorg redelijk of zeer waar(schijnlijk) acht.

Figuur 4.1: Groepsgewijze vergelijking van de verwachtingen en ervaringen met het stroomstootwapen voor de drager



Voor een meerderheid van de respondenten zijn de verwachtingen en ervaringen met het stroomstootwapen voor de drager dus positief. Deze items blijken zowel naar verwachting als naar ervaring onderling homogeen.²⁴ De gemiddelde verwachting is 2,9 op een schaal van 1 (niet waarschijnlijk) tot 4 (zeer waarschijnlijk). De gemiddelde ervaring is 2,8, eveneens op een schaal van 1 (niet waar) tot 4 (zeer waar). Deze daling is niet significant.²⁵

Bovenstaande verschillen tussen de verwachtingen en ervaringen met het stroomstootwapen voor de drager, bieden nog geen uitsluitsel over veranderingen op individueel niveau. Van 75 respondenten kunnen we de antwoorden op beide metingen op individueel niveau vergelijken. Tabel 4.1 geeft van deze vergelijking een overzicht, uitgesplitst naar het wel of niet weleens gebruikt hebben van het stroomstootwapen.

²⁴ Cronbach's Alpha is respectievelijk 0,778 en 0,873, waarbij V8e en N8e ("Meer rompslomp met nazorg") 'gedraaid' zijn.

²⁵ $t = 1,332$; $p = .184$

Tabel 4.1: *Individuele vergelijking van de verwachtingen en ervaringen met het stroomstootwapen voor de drager naar wel of niet weleens gebruikt (n=75)*

Item*	Verwachting: % redelijk of zeer waarschijnlijk	Ervaring: % redelijk of zeer waar	
		SSW weleens gebruikt (n=27)	SSW niet gebruikt (n=48)
Makkelijkere aanhoudingen	85,3	92,6	60,4
Minder verwondingen (politie)	86,7	81,5	56,5
Minder inzet van andere middelen	84,0	74,0	64,6
Minder geweldgebruik ²⁶	79,7	77,8	54,2
Minder vuurwapengebruik	71,6	70,3	51,1
Meer uitstraling van gezag	68,0	78,8	68,7
Een veiliger gevoel	64,0	70,3	70,9
Meer zelfvertrouwen	57,4	62,9	52,1
Meer rompslomp met nazorg	35,2	14,8	23,4

*: Van de gearceerde items is de gemiddelde ervaring significant lager dan de gemiddelde verwachting

Respondenten die het stroomstootwapen weleens gebruikten zijn duidelijk positiever over deze items ten aanzien van de drager, dan de respondenten die niet het stroomstootwapen gebruikten. Ten aanzien van “Makkelijkere aanhoudingen”, “Meer uitstraling van gezag”, “Een veiliger gevoel” en “Meer zelfvertrouwen” overtreft de ervaring van de gebruikers de verwachting. Terwijl de ervaring ten aanzien van het item “Meer rompslomp met nazorg” juist duidelijk achterblijft: die rompslomp met nazorg lijkt daarmee mee te vallen. Opvallend is verder dat ook voor de niet gebruikers de ervaring ten aanzien van “Meer uitstraling van gezag” en “Een veiliger gevoel” de verwachting overtreft. Blijkbaar is alleen het zichtbaar dragen van het stroomstootwapen hiervoor al afdoende.

Tenslotte blijken de gemiddelde rangscores op de ervaring voor deze 75 respondenten ten aanzien van de zes in de tabel gearceerde items significant lager te liggen dan de gemiddelde rangscore op de verwachting.²⁷ Vergeleken met de verwachting valt daarmee voor hen de ervaring ten aanzien van deze items tegen.²⁸ Ten aanzien van de overige drie items zijn de gemiddelde rangscores op de ervaring juist hoger dan de gemiddelde rangscores op de verwachting. Deze verandering is echter niet significant.

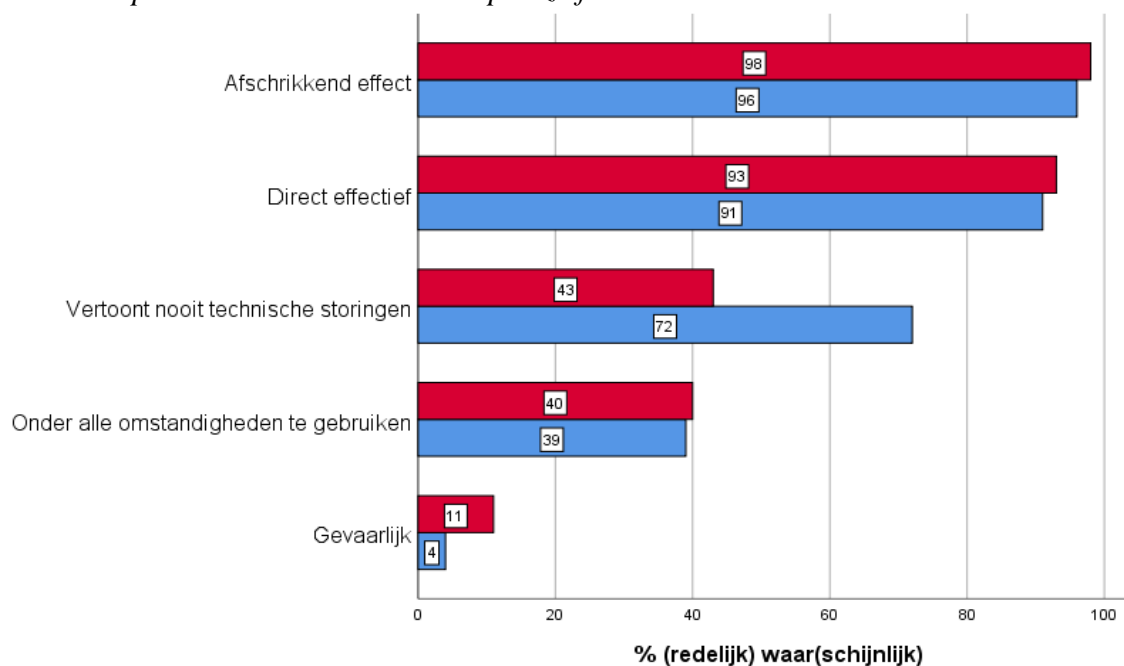
Ten aanzien van het *stroomstootwapen zelf* zijn vijf verwachtingen en ervaringen geformuleerd (zie Bijlage 6 en 7). Telkens kon de respondent aangeven in welke mate deze zouden kunnen voordoen (verwachting) of hebben voorgedaan (ervaring). In figuur 4.2 hieronder worden deze vijf verwachtingen en ervaringen tegen elkaar afgezet naar de mate waarin de respondent deze verwachting redelijk of zeer waarschijnlijk acht (rood) en naar de mate waarin de respondent deze ervaring redelijk of zeer waar acht (blauw).

²⁶ De verwachting/ ervaring m.b.t. minder geweldgebruik lijkt misschien wat tegenstrijdig bij de invoering van een nieuwe gewelddmiddel: het gaat hierbij om de verwachting/ ervaring dat dreigen vaak al afdoende zal zijn en er minder gebruik van potentieel beschadigend geweld nodig zal zijn

²⁷ Wilcoxon signed ranks test.

²⁸ Voor “Meer rompslomp met nazorg” valt de ervaring daarmee juist mee ten opzichte van de verwachting.

Figuur 4.2: Groepsgewijze vergelijking van de verwachtingen en ervaringen met het stroomstootwapen voor het stroomstootwapen zelf



Deze vergelijking laat zien dat bij vier van de vijf items de ervaring lager scoort dan de verwachting.²⁹ De ervaring ten aanzien van het item “Vertoont nooit technische storingen” scoort daarentegen bijna 30 procentpunten hoger dan de verwachting. Daarmee lijkt de verwachte storingsgevoeligheid van het stroomstootwapen in de praktijk mee te vallen. Met uitzondering van het item “Onder alle omstandigheden te gebruiken” zijn de verwachtingen en ervaringen over het stroomstootwapen zelf grotendeels positief te noemen. Hetzij doordat een meerderheid die positieve verwachtingen en ervaringen redelijk of zeer waar(schijnlijk) acht, hetzij door een positieve ontwikkeling van de ervaring ten opzichte van de verwachting.

Voor “Vertoont nooit technische storingen” en “Gevaarlijk is de gemiddelde ervaring significant beter is dan de gemiddelde verwachting. Respondenten die het stroomstootwapen weleens gebruikt hebben ervaren de directe effectiviteit van het wapen significant positiever dan de respondenten die dit niet hebben gedaan. Ten aanzien van het item “Onder alle omstandigheden te gebruiken” is de ervaring van de gebruikers daarentegen juist negatiever dan de niet gebruikers.

Van 75 respondenten kunnen we de antwoorden op beide metingen op individueel niveau vergelijken. Tabel 4.2 geeft van deze vergelijking een overzicht, uitgesplitst naar het wel of niet weleens gebruikt hebben van het stroomstootwapen.

²⁹ Ten aanzien van het item “Gevaarlijk” betekent dit overigens een positieve verandering, nu een geringere percentage het stroomstootwapen als gevaarlijk ervaart ten opzichte van de verwachting.

Tabel 4.2: *Individuele vergelijking van de verwachtingen en ervaringen over het stroomstootwapen zelf naar wel of niet weleens gebruikt (n=75)*

Item	Verwachting: % redelijk of zeer waarschijnlijk	Ervaring: % redelijk of zeer waar	
		SSW wel gebruikt (n=27)	SSW niet gebruikt (n=48)
Afschrikkend effect	98,7	88,5	93,0
Direct effectief	89,4	88,8	84,1
Vertoont nooit technische storingen	49,4	85,2	69,8
Onder alle omstandigheden te gebruiken	44,0	22,2	48,9
Gevaarlijk	6,7	7,7	7,0

Respondenten die het stroomstootwapen weleens gebruikten zijn met name positiever over het item “Vertoont nooit technische storingen”, dan de respondenten die het stroomstootwapen niet gebruikten. Zij lijken meer dan de niet gebruikers ervaren te hebben dat de verwachte storingsgevoeligheid van het stroomstootwapen in de praktijk meevalt. Anderzijds lijken de gebruikers, vergeleken met de niet gebruikers, ook meer ervaren te hebben dat het stroomstootwapen niet onder alle omstandigheden te gebruiken is, evenals dat het afschrikkend effect wat minder is dan eerder verwacht.

Tenslotte blijken de gemiddelde rangscores op de ervaring voor deze 75 respondenten ten aanzien van de items “Vertoont nooit technische storingen” en “Gevaarlijk” significant te verschillen met de gemiddelde rangscores op de verwachting.³⁰ Beide verschillen betreffen positieve veranderingen. Deze 75 respondenten ervaren meer dat het stroomstootwapen nooit technische storingen vertoont en minder dat het wapen gevaarlijk is dan aanvankelijk verwacht.

4.2 Meldingsformulieren

Zoals vermeld, in totaal kreeg het onderzoeksteam kennis van 343 inzetten met het stroomstootwapen die handelden over 323 verschillende situaties gedurende het pilotjaar van 1 februari 2017 tot 1 februari 2018. In totaal heeft 35% van de ruim 320 gecertificeerde agenten het stroomstootwapen een of meer keer ingezet.

Soort gebruik

In deze evaluatie onderscheiden we zeven afzonderlijke soorten gebruik van het stroomstootwapen: verbaal aankondigen, trekken, richten, ‘knetteren’, afvuren, toedienen van extra stroomstoten na het afvuren en het toedienen van een stroomstoot met de ‘stun mode’. Op het evaluatieformulier dient men bij elke gebruiksmogelijkheid aan te geven of deze wel of niet gebruikt is. Al met al zijn zodoende diverse combinaties van gebruik mogelijk. Tabel 4.3 geeft weer hoe vaak elk afzonderlijke mogelijkheid van het stroomstootwapen is gebruikt.

³⁰ Respectievelijk $Z=-4,444$; $p=.000$ en $Z=-2,638$; $p=.008$

Tabel 4.3: Varianten gebruik stroomstootwapen over alle inzetten (N = 334³¹). NB: per inzet kunnen dus meerdere varianten gebruikt worden

Variant	Totaal
Gebruik: verbaal aangekondigd	254
Gebruik: uit holster getrokken	284
Gebruik: gericht op persoon	242
Gebruik: arcingfunctie gebruikt ('knetteren')	51
Gebruik: stroomstootwapen afgevuurd	66
Gebruik: toedienen stroomstoten na afvuren	28
Gebruik: toedienen stroomstoot met de 'stun mode'	75

Uit deze tabel blijkt bijvoorbeeld dat het stroomstootwapen 66 keer is afgevuurd. Of daaraan voorafgaand in alle gevallen ook gedreigd is of hoe vaak daarbij ook nog stroomstoten zijn toegediend met de stun mode is hieruit echter niet op te maken. Om zicht te krijgen op deze combinaties van gebruiksmogelijkheden hebben we tabel 4.4 opgesteld. Ten behoeve van het overzicht onderscheiden we hierbij drie soorten (gecombineerd) gebruik van het stroomstootwapen: dreigen (verbaal aankondigen, trekken, richten en/of 'knetteren'), afvuren (al dan niet met het toedienen van extra stroomstoten) en het toedienen van een stroomstoot met de 'stun mode'.

Tabel 4.4: Gecombineerde mogelijkheden gebruik stroomstootwapen

	Totaal	
Alleen dreigen	213	62,1%
Dreigen + afvuren	52	15,2%
Dreigen + stun mode	49	14,3%
Dreigen + afvuren + stun mode	9	2,6%
Alleen afvuren	3	0,9%
Alleen stun mode	15	4,4%
Afvuren + stun mode	2	0,6%
Totaal	343	100%

In de meeste gevallen, zo'n 62%, is het stroomstootwapen dus *alleen* dreigend gebruikt, in 6% van de gevallen is direct daadwerkelijk stroom ingezet, dus *zonder* dreiging vooraf. In 38% van alle inzetten is daarmee daadwerkelijke stroom ingezet tegen een persoon, in meer dan de helft van die gevallen (54%) middels de stun mode.

Het dragen op zich al, het gegeven dat je dat ding op je bovenbeen hebt, heeft al effect. Ik heb een paar situaties gehad dat ze gewoon echt een kansberekening aan het maken zijn. Ik heb zelf al letterlijk vragen gehad, is dat zo'n knetterding? Ja, dat is zo'n knetterding. Dan gingen ze al weg of ze stopten er gewoon mee. Huiselijk geweld, laatst een situatie gehad. Een AT-klant. Die wilde niet dat de collega's naar boven gingen. En ik ging daar staan en ik had alleen mijn handen op dat ding gehouden en de verdachte zei, oh, jij hebt er ook zo eentje. Ik zeg, ja ik heb er ook zo eentje. Ik zeg; maar als jij niet weg gaat, ik zeg, dan ga je er dalijk kennis mee maken. Hij zegt: nou ga maar kijken. Nou, collega's gingen naar boven kijken. Bleek niks aan de hand te wezen. En we konden gewoon weer weg gaan. Ja, op dat moment is het gewoon eigenlijk heel de-escalerend. (Interview agent).

³¹ Van 9 inzetten ontbreekt de informatie over de afzonderlijk gebruikte mogelijkheden.

Ik was solo. Afhandeling verkeersongeval. Agressieve betrokkene die wilde dat ik zijn kant koos. Ging agressief dicht op mij staan. Ik gaf hem een duw, hij mij vervolgens een low-kick (harde trap). Wilde gevecht aangaan, maar realiseerde mij dat ik een taser had. Deze getrokken en op verdachte gezet. Hij stopte verzet. Vervolgens aangegeven dat hij was aangehouden (Interview agent, casus ID 39).

Ontwikkeling van het gebruik

In vervolg op bovenstaande tabel 4.4 kijken we hieronder naar de ontwikkeling van het gebruik van het stroomstootwapen gedurende het pilotjaar. We onderscheiden daarbij drie soorten van gebruik, uitgesplitst naar maand waarin dit plaatsvond: alleen dreigen, afvuren (in sommige gevallen gevolgd door stunnen) en stunnen. Het resultaat staat in tabel 4.5.

*Tabel 4.5: Alleen dreigen versus (ook) afvuren en (ook) stunnen naar maand (*elf keer is gestund in combinatie met het afvuren van de pijltjes)*

Maand	Alleen dreigen		Afvuren (evt. in combinatie met stunnen*)		Alleen stunnen	
	Aantal	%	Aantal	%	Aantal	%
Februari 2017	10	83,3	2	16,7	0	0,0
Maart 2017	21	80,8	4	15,4	1	3,8
April 2017	25	80,6	1	3,2	5	16,1
Mei 2017	21	56,8	11	29,7	5	13,5
Juni 2017	29	69,0	11	26,2	2	4,8
Juli 2017	23	60,5	6	15,8	9	23,7
Augustus 2017	19	57,6	10	30,3	4	12,1
September 2017	15	51,7	5	17,2	9	31,0
Oktober 2017	12	60,0	3	15,0	5	25,0
November 2017	13	61,9	5	23,8	3	14,3
December 2017	14	45,2	5	16,1	12	38,7
Januari 2018	11	47,8	3	13,0	9	39,1
Totaal	213	62,1	66	19,2	64	18,7

De relatie tussen maand enerzijds en het gebruik naar alleen dreigen, afvuren of alleen stunnen is significant.³² Er is een trend waar te nemen van een dalend inzetten waarbij alleen gedreigd is met het stroomstootwapen. Mogelijk duidt dit op een afnemende bereidheid inzetten te melden waarbij alleen (verbaal) gedreigd is. Gevallen van daadwerkelijk stroomgebruik zijn in elk geval bij ons bekend zijn geworden, omdat van een dergelijke inzet ook een geweldrapport opgesteld moet worden.

De verhouding tussen afvuren en alleen stunnen fluctueert weliswaar per maand, maar zeker in de laatste maanden is er sprake van een stijging van het aantal inzetten met alleen stunnen ten opzichte van afvuren en alleen dreigen. Omdat stunnen minder vaak gepaard gaat met dreigen vooraf³³, draagt het toenemend gebruik van de stun mode op zichzelf bij aan het relatief afnemende aantal inzetten met alleen dreigen. In de andere gevallen, waarbij dus wel eerst gedreigd werd, is dit voorafgaand dreigen doorgaans minder effectief in vergelijking met dreigen voorafgaand aan afvuren. In die laatste situatie is er nog sprake van afstand tussen de agent en de doelpersoon. Het gebruik van alleen de stun mode komt daarentegen vooral veel voor in situaties waarin de confrontatie al geëscaleerd is en er sprake is van een worsteling en

³² Chi² = 44,757; p=.003

³³ Zie tabel 4.5: ongeveer een op de vier inzetten waarbij alleen gestund werd gaat zonder voorafgaande dreiging.

dus weinig afstand. In die context is er niet alleen minder gelegenheid voor succesvol dreigen, maar heeft die ‘boodschap’ ook minder kans door de doelpersoon goed ontvangen te worden. Al met al wordt er gedurende het pilotjaar significant vaker alleen gestund, wat het dalende aantal inzetten met alleen dreiging procentueel verder doet dalen. Dit blijkt des te meer als we kijken naar de verhouding tussen alleen dreigen en het afvuren van de pijltjes (Tabel 4.6): Dreigen (wat meestal dreiging is om de pijltjes af te vuren) blijkt dan in 76,3 van de gevallen afdoende te zijn.

Tabel 4.6: Alleen dreigen versus afvuren (waarvan 11 gevallen in combinatie met stunnen) naar maand

Maand	Alleen dreigen		Afvuren (evt. met stunnen)	
	Aantal	%	Aantal	%
Februari 2017	10	83,3	2	16,7
Maart 2017	21	84,0	4	16,0
April 2017	25	96,2	1	3,8
Mei 2017	21	65,6	11	34,4
Juni 2017	29	72,5	11	27,5
Juli 2017	23	79,3	6	20,7
Augustus 2017	19	65,5	10	34,5
September 2017	15	75,0	5	25,0
Oktober 2017	12	80,0	3	20,0
November 2017	13	72,2	5	27,8
December 2017	14	73,7	5	26,3
Januari 2018	11	78,6	3	21,4
Totaal	213	76,3	66	23,7

Hieronder gaan we nader in op het daadwerkelijke inzet van stroom tegen een persoon.

Afvuren

De pijltjes van het stroomstootwapen zijn 66 keer afgevuurd, waarvan vijf keer zonder dreiging vooraf. Na het afvuren van de pijltjes is 28 keer een of meer extra stroomstoten toegediend, tot maximaal zeven (gemiddeld 2,1 extra stroomstoten).³⁴ Elf keer werd naast het afvuren van het stroomstootwapen gecombineerd met het toedienen van een stroomstoot via de stun mode (zie hieronder bij stun mode).

Het stroomstootwapen in deze pilot is een *tweeschots* stroomstootwapen. Het is dus mogelijk een tweede keer pijltjes af te vuren, wanneer bij de eerste keer afvuren de pijltjes doel of uitwerking missen. In vier gevallen mislukte de eerste keer afvuren omdat een of beide pijltjes doel miste. In de gevallen waarbij wel het lichaam geraakt werd, mislukte de uitschakeling

³⁴ In de meeste gevallen betrof het een persoon met geestelijke gezondheidsproblemen, al dan niet in een psychose of onder invloed van middelen, die een ernstige bedreiging voor zichzelf of voor anderen was. Bijvoorbeeld de persoon die dreigde zichzelf van het leven te beroven door uit het raam te springen (dezelfde waar zonder dreiging vooraf het stroomstootwapen op werd afgevuurd), waarbij na het afvuren van het stroomstootwapen vijf extra stroomstoten werden toegediend. Of de patiënt van een GGZ-kliniek die ‘totaal doorgedraaid’ door zes agenten niet onder controle te brengen was en zichzelf trachtte zwaar te beschadigen. Aan hem werd na het afvuren van het stroomstootwapen zeven keer een extra stroomstoot toegediend. Een keer betrof het een vechtsporter die de stroom ‘verbeet’, een pan gooide en dreigend met een koekenpan op de agent afkwam. Uiteindelijk werd hij na twee keer afvuren en zes keer extra stroom toedienen met behulp van collega’s onder controle gebracht.

omdat de spreiding van de pijltjes te gering was, er geen contact gemaakt werd met het lichaam door kleding of een kleed, doordat de persoon een pijltje uit zijn lichaam trok, of omdat een pijltje afketste op de knie van de persoon. In 21 gevallen (32% van de gevallen waarin de pijltjes werden afgevuurd) werd het stroomstootwapen nog een tweede keer afgevuurd, waarvan twee keer onbedoeld.

In onderstaand schema worden alle inzetten waarbij het stroomstootwapen is afgevuurd nader uiteengezet voor wat betreft het wel of niet toedienen van extra stroom na het eerste schot, het wel of niet afvuren van een tweede schot, het wel of niet toedienen van extra stroom na het tweede schot en het al dan niet daarbij gebruiken van de stun mode.

Figuur 4.3: Schema inzetvolgorde na afvuren (N = 66)

1 ^e keer afvuren?	Extra stroomstoot?	2 ^e keer afvuren?	Extra stroomstoot?	Gebruik stun mode?
Ja: 66 keer	Ja: 20 keer	Ja: 3 keer	Ja: 2 keer	
		Nee: 17 keer		Ja: 4 keer
	Nee: 46 keer	Ja: 18 keer	Ja: 6 keer	Ja: 1 keer
			Nee: 12 keer	Ja: 2 keer
		Nee: 28 keer		Ja: 4 keer

Alle keren dat het stroomstootwapen de eerste keer werd afgevuurd heeft deze technisch naar behoren gefunctioneerd. In zeven gevallen was de uitwerking volgens de bedienaar niet naar verwachting omdat een van de pijltjes niet de kleding wist te penetreren of simpelweg doel miste. Een keer wist de doelpersoon een van de pijltjes uit zijn lichaam te trekken en twee keer was het afvuren van de pijltjes onbedoeld.

De afstand tussen de schutter en de doelpersoon op het moment dat het stroomstootwapen de eerste keer werd afgevuurd varieerde tussen nul en acht meter en was gemiddeld drie meter. In 33 gevallen bewoog de persoon tijdens het afvuren; in 20 gevallen stond de persoon stil. In 40 gevallen ging de verdachte neer door de stroomstoot. Elf keer probeerde een verdachte tijdelijke uitschakeling door het stroomstootwapen te voorkomen door een tegenmaatregel te nemen. Drie keer werd een collega geraakt door een pijltje.

Als de doelpersoon bij het eerste schot werd geraakt, was dit meestal aan de voorkant. Het eerste pijltje raakte hierbij 33 keer de borst en twee keer de hals. Het tweede pijltje raakte het lichaam lager: 23 keer onder de gordel waarvan drie keer in de kruisstreek. Zestien keer werd de verdachte bij het eerste schot aan de achterkant van het lichaam geraakt. Het eerste pijltje raakte hierbij alle keren de rug. Het tweede pijltje raakte de persoon hierbij acht keer onder de gordel, duidelijk minder dan bij de voorkant het geval is. De overige schoten waren mis of niet aangegeven in het evaluatieformulier.

Verdachte die aangehouden moest worden reed met hoge snelheid weg in voertuig. Er volgde een langdurige achtervolging met zeer hoge snelheid. Voertuig crashte en werd geramd door dienstmotorvoertuig. Verdachte onder dreigen/richten taser uit voertuig gepraat. Op de grond ging verdachte zich alsnog verzetten en werd hij door mij gestund. In het tumult werd ik geduwd en is een cartridge afgeschoten die de verdachte in het gelaat (hals en oor) raakte. In totaal is 6 seconden stroom gegeven (Bron: geweldsrapportage en logdata, casus ID 281).

In de 21 gevallen waarbij het stroomstootwapen een tweede keer werd afgevuurd was de uitwerking vier keer niet naar verwachting. In twee gevallen opnieuw, omdat de betreffende twee bedienaren dit ook opmerkten bij het eerste schot. Omdat er te weinig spreiding is van de pijltjes en het opnieuw niet kunnen penetreren van een jas. De twee andere gevallen betreffen het onbedoeld afvuren van de pijltjes.

Ter plaatse bleek dat de verdachte die aangehouden moest worden aan tafel zat van dit perceel. Op het moment dat hij werd aangehouden ging hij vol in verzet en trachtte zich aan zijn aanhouding te onttrekken. Hij sloeg en schopte hard om zich heen. Hij sloeg hierbij een collega hard tegen zijn kaak en krabde hem op zijn rug waardoor er verwondingen ontstonden. Omdat de verdachte zich zo heftig verzette trokken beide collega's hun taser. Bij het richten op de verdachte, sloeg hij hard tegen de taser waardoor deze afging en hierdoor kwam er een inslag in de grond. Om zijn verzet te breken schoot collega vervolgens nog een keer maar dit maal had het geen resultaat omdat de pinnen in zijn jas bleef steken. Hierop heeft de andere collega ook getaserd waarbij de verdachte 1 maal in de rug en 1x in zijn been werd geraakt omdat de verdachte zich heftig bleef verzetten en zich omdraaide. Hierop werd het verzet door de verdachte gestaakt en kon hij worden afgeboeid en overgebracht naar het bureau. In totaal is 10 seconden stroom gegeven. (Bron: geweldsrapportage en logdata, casus ID 165 en 325).

Bij het tweede schot is de gemiddelde afstand tussen de schutter en de doelpersoon op het moment van afvuren iets kleiner, namelijk 2,7 meter. In elf gevallen bewoog de doelpersoon tijdens het afvuren en in elf gevallen ging de verdachte neer door de stroomstoot. Vijf keer probeerde een verdachte tijdelijke uitschakeling door het stroomstootwapen te voorkomen. Door pijltjes uit het lichaam te trekken, door wild om zich heen te slaan, te trappen en draaien of door een kleed voor zich te houden. Bij het tweede schot werd een keer een collega geraakt en een keer raakte een collega met haar arm de koperen stroomdraadjes.

Bij het tweede schot werd de persoon elf keer aan de voorkant geraakt, waarbij de tweede pijl wederom lager het lichaam raakte. Drie keer werd de persoon aan de achterkant van het lichaam geraakt. Drie keer werd de persoon bij het tweede schot gemist en een keer kon de bedienaar niet aangeven waar hij de doelpersoon had geraakt³⁵.

*Stun mode*³⁶

In 75 gevallen is stroom toegediend aan een persoon via de 'stun mode' waarbij in totaal 161 stroomstoten zijn toegediend. Daar ging 58 keer het dreigen met het stroomstootwapen aan vooraf. Elf keer werd naast het toedienen van een stroomstoot met de stun mode het stroomstootwapen ook afgevuurd.³⁷ In 15 gevallen was het direct toedienen van een stroomstoot met de stun mode het enige gebruik van het stroomstootwapen.

Vijf keer werd na gebruik van de stun mode door de bedienaar aangegeven dat het stroomstootwapen niet naar behoren functioneerde, dat wil zeggen anders dan verwacht. Twee keer leek het stroomstootwapen te haperen en het niet te doen. Een keer had het toedienen van een stroomstoot weinig effect door een dikke jas. In een ander geval moest de bedienaar het stroomstootwapen enkelhandig bedienen waardoor hij in de veronderstelling was langer een

³⁵ De 19e inzet waarbij de taser een tweede keer werd afgevuurd betreft een hond, waarbij niet is aangegeven waar op het lichaam dit dier geraakt is.

³⁶ Van vier inzetten met de stun mode ontbreekt verdere informatie.

³⁷ In vier gevallen werd het toedienen van een stroomstoot met de stun mode gebruikt om een verdachte na het afvuren van de pijltjes onder controle te krijgen. In drie gevallen ging het toedienen van een stroomstoot met de stun mode vooraf aan het afvuren van de pijltjes, waarvan in een geval na het afvuren opnieuw de stun mode werd gebruikt. Drie keer werd bij het gebruik van de stun mode onbedoeld ook de pijltjes afgevuurd. In een geval werd daarbij het gelaat van de verdachte geraakt, in een ander geval de hals.

stroomstoot toe te dienen dan werkelijk het geval was. Tenslotte werd een keer de pijltjes afgevuurd in plaats van een stroomstoot toe te dienen via de stun mode.

De stun mode werd vrijwel steeds gebruikt om verzet van een persoon te breken in situaties waarbij agenten bezig waren deze te fixeren, maar het niet goed lukte controle over de persoon te verkrijgen. Het moment waarop de stun mode wordt ingezet, tijdens dit proces waarbij de verdachte gefixeerd wordt, varieert. In enkele gevallen was dit direct bij aanvang, omdat het stroomstootwapen niet afgevuurd kon worden of waarbij de verdachte zich gesterkt voelde door aanmoedigingen van omstanders. In enkele andere gevallen tijdens het transport, waarbij de verdachte al geboeid was. Twee keer werd de stun mode gebruikt tegen een verdachte die reeds was ingesloten. In de meeste gevallen echter werd het toedienen van een of enkele stroomstoten via de stun mode ingezet ter ondersteuning tijdens het boeien. In de meeste gevallen was de houding van de doelpersoon tijdens het gebruik van de stun mode dan ook liggend (43 keer), zittend (5 keer) of geknield (3 keer). Tien keer stond de persoon stil en in nog eens tien gevallen was deze (nog) bewegend. In vier gevallen ontbreekt de informatie.

Gemiddeld werden 2,1 stroomstoten toegediend bij het gebruik van de stun mode³⁸. Meestal bleef het gebruik beperkt tot een of twee stroomstoten (respectievelijk 30 en 20 keer). In vijf gevallen werden vijf tot acht stroomstoten gegeven via de stun mode. Als reden voor het herhaald gebruik van de stun mode werd aangegeven dat de pijnprikkel niet of slechts kortstondig de gewenste uitwerking had en dat de verdachte zich bleef verzetten. In enkele gevallen was de verdachte psychotisch of onder invloed van verdovende middelen en bleef deze zich verzetten.

Drie op de vier stroomstoten die via de stun mode werden toegediend, werden achter op het lichaam geplaatst. Voornamelijk op de rug (79 keer) of de bilstreek (23 keer). Drie keer werd de stroomstoot geplaatst op de rechterkuit, een keer op de linkerschouder en negen keer in de nek. De overige keren werd de stroomstoot op de voorkant van het lichaam geplaatst. Zes keer het rechterscheenbeen, drie keer het bovenbeen, vier keer de rechterbovenarm, negen keer de borst en een keer de hals.

Uitwerking

Zoals uit de evaluatieformulieren blijkt, bleef in zo'n 62% van de gemelde gevallen de inzet beperkt tot dreigen met het stroomstootwapen en kon de verdachte worden aangehouden.³⁹ In vrijwel alle gevallen waarbij het stroomstootwapen is ingezet tegen verdachten kon de persoon tegen wie deze inzet was gericht direct worden aangehouden. In een enkel geval kon de verdachte vrij snel na de inzet met het stroomstootwapen worden aangehouden. Indien het stroomstootwapen werd gebruikt tegen een persoon met geestelijke gezondheidsproblemen en/of ter afwendings van direct dreigend gevaar werd de situatie in alle gevallen onder controle gebracht. Overigens zijn hierbij in veertien gevallen naast het stroomstootwapen ook nog andere wapens gebruikt. Van de negen keer dat naast het afvuren van de pijltjes een ander wapen werd ingezet, betrof dit vier keer de diensthond, vijf keer pepperspray en twee keer het vuurwapen. Eenmaal werd het vuurwapen ter hand genomen, eenmaal werd er gericht

³⁸ Van groter belang dan het aantal stroomstoten is de totale duur van de stroomtoediening. Dat komt verderop aan de orde

³⁹ Ter vergelijking, bij de introductie van pepperspray staakte 49% van de verdachten hun verzet na dreiging met pepperspray (Adang & Mensink, 2001).

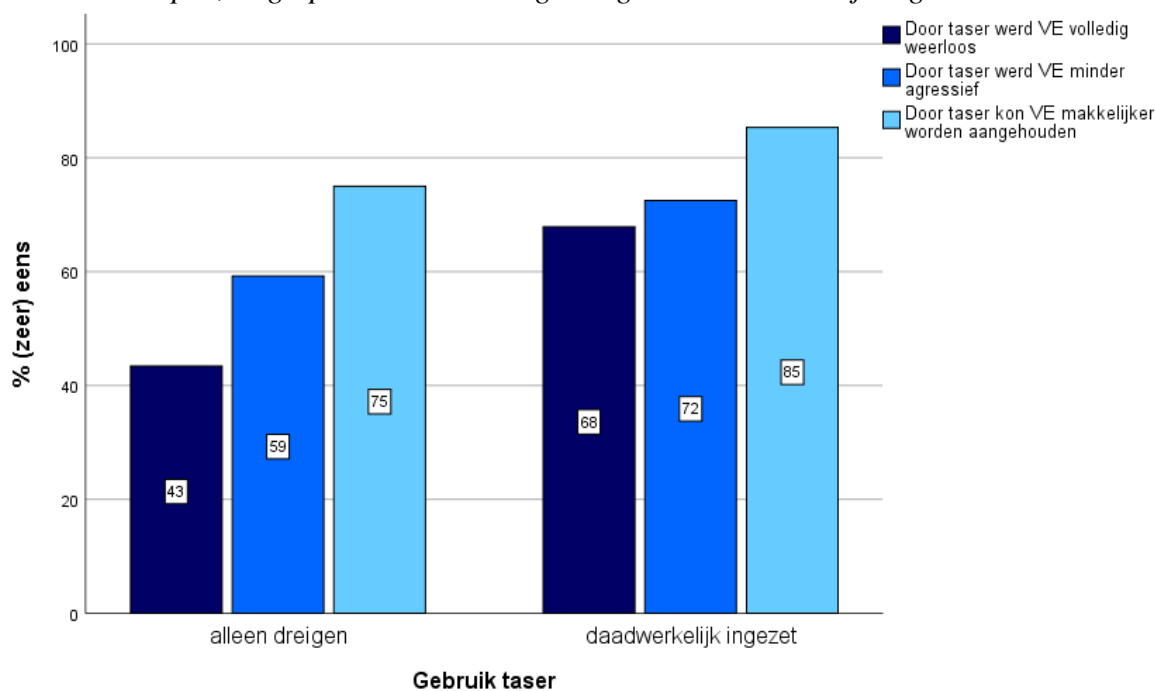
geschoten.⁴⁰ Van de drie keer dat naast het gebruik van de stun mode een ander wapen werd ingezet was dit twee keer de lange wapenstok en een keer pepperspray.

In de meeste gevallen ging de inzet van de andere geweldmiddelen *vooraf* aan de inzet van het stroomstootwapen, in drie gevallen tegelijk met de inzet van het stroomstootwapen en in een geval (het gericht schot met het vuurwapen) *na* de inzet van het stroomstootwapen.

Op de vraag wat men zou hebben gedaan indien men niet over het stroomstootwapen had beschikt, geven vrijwel alle agenten aan in dat geval met (veel) meer fysiek geweld en met gebruikmaking van andere wapens (wapenstok, pepperspray⁴¹, vuurwapen⁴² en/of diensthond) tot aanhouding te zijn overgegaan of de situatie onder controle gebracht. De schildprocedure wordt hierbij 25 keer eveneens als alternatief genoemd. Vaak wordt daarbij vermeld dat deze aanpak zonder stroomstootwapen gepaard zou zijn gegaan met meer (kans op) letsel bij zowel de verdachte als de politieambtenaar. In enkele gevallen werd vermeld dat zonder het stroomstootwapen aanhouding van de verdachte vermoedelijk niet gelukt zou zijn.

De meeste bedienaars van het stroomstootwapen zijn dan ook positief over de werking van het stroomstootwapen, zoals blijkt uit figuur 4.3 hieronder. De inzetten zijn hiervoor gesplitst in alleen dreigen met het stroomstootwapen en het (ook) daadwerkelijk inzetten met stroom van het stroomstootwapen.

Figuur 4.4: Percentage (zeer) eens op drie stellingen over de werking van het stroomstootwapen, uitgesplitst voor alleen gedreigd en daadwerkelijk ingezet



⁴⁰ Dit betrof een situatie met een persoon met geestelijke gezondheidsproblemen die de ter plaatse gekomen agenten bedreigde met een ijzeren staaf en een boksbeugel. Op een gegeven moment ontstond een zeer bedreigende situatie waarop het stroomstootwapen werd afgevuurd. Hier reageerde de persoon niet op. Vervolgens werd pepperspray ingezet, maar ook hier reageerde de persoon niet op. Hierna werd met het vuurwapen op het onderbeen van de persoon geschoten om de levensbedreigende situatie te doen beëindigen. Hierop is de persoon aangehouden en per ambulance vervoerd naar het ziekenhuis.

⁴¹ In een aantal gevallen werd expliciet aangegeven dat pepperspray juist geen optie was.

⁴² 29 keer werd aangegeven dat mogelijk dan (ook) het vuurwapen ingezet zou zijn.

In 43% van de gevallen dat alleen met het stroomstootwapen bedreigd werd vond de bedienaar desondanks dat de verdachte volledig weerloos werd. In de andere gevallen vond telkens een meerderheid van de bedienaren dat de verdachte door het gebruik van het stroomstootwapen volledig weerloos werd, minder agressief en/of dat de verdachte makkelijker kon worden aangehouden. Dit geldt sterker in de gevallen waarin men het stroomstootwapen daadwerkelijk heeft ingezet, dan in de gevallen waarbij enkel bedreigd is met het stroomstootwapen.

14% van de bedienaren die alleen met het stroomstootwapen bedreigd hebben, ondervonden dat de verdachte niet volledig weerloos werd, terwijl 17% van de bedienaren die het stroomstootwapen daadwerkelijk hebben ingezet deze mening zijn toegedaan. Verder vindt 14% van de bedienaren die alleen met het stroomstootwapen bedreigd hebben dat de verdachte niet minder agressief werd. Van de bedienaren die het stroomstootwapen daadwerkelijk hebben ingezet is 15% van mening dat de verdachte niet minder agressief werd. Tenslotte vindt vijf procent van de bedienaren die alleen met het stroomstootwapen bedreigd hebben en zes procent van de bedienaren die het stroomstootwapen daadwerkelijk hebben ingezet, dat de verdachte niet makkelijker kon worden aangehouden.

De door de agenten, die daadwerkelijk het stroomstootwapen gebruikt hebben, ingeschatte effectiviteitspercentages komen overeen met de bevindingen uit de pilot naar pepperspray in 2000 na daadwerkelijke inzet. Toen oordeelde 75% van de agenten dat de verdachte (vrijwel) volledig weerloos werd, in 67% van de gevallen werd de verdachte minder agressief en in 84% van de gevallen kon de verdachte makkelijker aangehouden worden.⁴³

Doelpersonen

De doelpersonen tegen wie het stroomstootwapen is ingezet zijn bijna allemaal man (95%). De jongste verdachte was 13 jaar, de oudste 60. De gemiddelde en mediane leeftijd is 33 jaar. De meeste verdachten zijn tussen de 1,60 en 1,80 meter lang en hebben een gemiddelde lichaamsbouw. Tijdens de inzet met het stroomstootwapen waren 200 verdachten (58%) volgens de bedienaar onder invloed van alcohol, drugs en/of psychisch labiel. In totaal 34% van alle personen was voorafgaand aan het gebruik van het stroomstootwapen niet aanspreekbaar, daarbij maakte het geen verschil of de betreffende personen volgens de bedienaar onder invloed van alcohol, drugs en/of psychisch labiel waren of niet. In bijna twee van de drie gevallen was de bedienaar bekend met de toestand waarin de verdachte verkeerde voordat het stroomstootwapen gebruikt werd, met name wanneer de verdachte in een psychisch labiele toestand verkeerde.

Van 78 verdachten was bekend (in enkele gevallen overigens pas naderhand) dat het ging om een persoon met een psychiatrische aandoening of een verslaving. Veelal verkeerden zij ten tijde van de inzet in een psychose of in een anderszins (zeer) verwarde toestand. Een aantal van deze verdachten zat in een inrichting, was drugsverslaafd en/of suïcidaal.

Een op de zes verdachten had tijdens de inzet zichtbaar een wapen voor onmiddellijk gebruik voorhanden (16,6%). Veelal waren dit messen, soms glasscherven of andere zaken die min of meer toevallig als wapen konden worden gebruikt, zoals een bierfles of een bezemsteel. Een

⁴³ Adang & Mensink, 2001, p.52-54. Het ging daarbij om 149 daadwerkelijke inzetten.

keer betrof het een draaiende kettingzaag, een keer een boksbeugel in combinatie met een ijzeren staaf. In drie gevallen was er sprake van een vuurwapen.⁴⁴

Splitsen we dit profiel uit naar alleen dreigen met het stroomstootwapen en het (ook) daadwerkelijk inzetten van stroom, dan blijkt dit onderling weinig te verschillen. Verdachten waartegen daadwerkelijk stroom is ingezet zijn verhoudingsgewijs vaker onder invloed van alcohol of drugs, terwijl dit voorafgaand aan het gebruik verhoudingsgewijs juist minder vaak bekend is bij de bedienaar. Ten aanzien van verdachten die psychisch labiel en/of niet aanspreekbaar zijn is nauwelijks verschil tussen het wel of niet ook daadwerkelijk inzetten van stroom. Dit geldt ook voor de mate waarin de verdachten zichtbaar gewapend zijn.

Omstandigheden

Verdeeld naar dag(deel) van de week, blijkt ruim een op de drie inzetten tussen vrijdagmiddag en zondagochtend plaats te vinden. Dit doet vermoeden dat relatief veel incidenten horecagerelateerd zijn, alhoewel op deze dagdelen de inzetten buiten en binnen gelijke tred houden. Over alle dagen bezien vindt bijna 70% van de inzetten plaats tussen 18.00 en 06.00 uur.

Het stroomstootwapen is iets vaker buiten als binnen gebruikt (53 vs 47%). De wijze van inzet binnen of buiten verschillen niet significant van elkaar.⁴⁵ Ondanks dat inzet van het stroomstootwapen buiten vooral 's avonds of 's nachts plaatsvond, waren de zicht- en weersomstandigheden meestal gunstig. Een keer was er sprake van verminderd zicht, acht keer van neerslag en drie keer van harde wind. In bijna drie op de vier inzetten buiten waren er geen omstanders dichtbij de verdachte, in de andere gevallen beperkte het zich tot een of twee personen. Een keer waren er 60 omstanders⁴⁶.

Inzet stroomstootwapen in relatie tot inzetcriteria

Conform de inzetcriteria (zie Hoofdstuk 2) is het gebruik van een stroomstootwapen slechts geoorloofd:

1. Om een persoon aan te houden ten aanzien van wie redelijkerwijs mag worden aangenomen dat hij een voor onmiddellijk gebruik gereed zijnd wapen bij zich heeft en dit tegen een persoon zal gebruiken;
2. Om een persoon aan te houden die zich aan aanhouding, voorgeleiding of andere rechtmatige vrijheidsbeneming tracht te onttrekken of heeft onttrokken en die wordt verdacht van of is veroordeeld wegens het plegen van een misdrijf;
3. Ter verdediging tegen of voor het onder controle brengen van agressieve dieren;
4. Ter afwending van direct dreigend gevaar voor eigen of eens anders lijf.

Het meldingsformulier bevat een beschrijving van de situatie waarin het stroomstootwapen is toegepast, maar vraagt de bedienaars niet expliciet op basis van welk criterium zij dat hebben gedaan. Op basis van de beschrijvingen van de situatie en de overwegingen die hebben geleid tot het besluit het stroomstootwapen te gebruiken zijn deze door ons als onderzoeksteam zo

⁴⁴ Dreigen stroomstootwapen in te zetten tegen een verdachte met een vuurwapen dat achteraf een alarmpistool bleek te zijn; Dreigen stroomstootwapen in te zetten tegen een man die vlak daarvoor een (nep)vuurwapen had weggegooid maar waarvan onduidelijk was of hij nog een ander vuurwapen had; Pijltjes afgevuurd en extra stroom toegediend naar een man die, tijdens de uitvoering van de 'benaderingstechniek gevaarlijke verdachte', zijn vuurwapen weggooit, maar niet op verdere commando's reageert.

⁴⁵ $\chi^2 = 3,444$; $p = .751$.

⁴⁶ Dit betrof een incident waarbij een man met een voertuig was ingereden op een terras van een vol restaurant, waarna hij met een groot slagmes was uitgestapt en wild zwaaiend en schreeuwend rondliep op het terras.

goed mogelijk overeenkomstig deze instructie gecategoriseerd.⁴⁷ Tabel 4.7 geeft hiervan een overzicht.

Tabel 4.7: Inzetten stroomstootwapen naar situatie in vier categorieën geweldsinstructie, aangeduid als ‘tegen wapen’, ‘tegen verzet’, ‘tegen dieren’ en ‘afwenden gevaar’.

Categorie situatie	Totaal
Tegen wapen	54 (17,9%)
Tegen verzet	174 (57,8%)
Tegen dieren	2 (0,0%)
Afwenden gevaar	71 (23,6%)
Totaal	301 (100%)

In meer dan de helft van de situaties, 57,8%, waarbij het stroomstootwapen is ingezet was er sprake van een persoon die zich verzette tegen zijn aanhouding, voorgeleiding of andere rechtmatige vrijheidsbeneming (bijvoorbeeld op grond van een IBS of RM⁴⁸) en in bijna een kwart (23,6%) van de situaties was de inzet gericht op het afwenden van direct dreigend gevaar voor eigen of eens anders lijf. Bij de gevallen van direct dreigend gevaar hoeft het dus niet te gaan om een persoon die verdacht is van een strafbaar feit: meestal betreft het personen met geestelijke gezondheidsproblemen, al dan niet met een IBS of RM, die agressief en gewelddadig zijn en een gevaar vormen voor zichzelf of de omgeving. Bij de benadering van dergelijke personen wordt het stroomstootwapen vaak uit voorzorg, als preventief middel ingezet (hoofdzakelijk door middel van het ter hand nemen van het stroomstootwapen of het mondeling waarschuwen dat het stroomstootwapen gebruikt kan worden).

Zoals in Hoofdstuk 2 aangegeven waren in het verleden bij de pilot van het stroomstootwapen bij de arrestatieteams meer expliciete richtlijnen van kracht. Vergelijking van de inzet bij de pilot in de basispolitiezorg met deze richtlijnen levert het volgende op:

- Gebruik het stroomstootwapen niet tegen personen die zichtbaar jonger zijn dan 12 jaar: dit heeft zich in deze pilot niet voorgedaan, de jongste doelpersoon was 13 jaar (zie kader);
- Gebruik het stroomstootwapen niet tegen vrouwen die zichtbaar zwanger zijn: dit heeft zich in deze pilot niet voorgedaan;
- Gebruik het stroomstootwapen niet tegen personen die zichtbaar lijden aan ademhalings- of andere ernstige gezondheidsstoornissen: dit heeft zich in deze pilot niet voorgedaan;
- Hou bij het gebruik van het stroomstootwapen expliciet rekening met de gevaren die kunnen ontstaan bij de aanwezigheid van licht ontvlambare of explosieve stoffen: dit heeft zich in deze pilot niet voorgedaan;
- Hou bij het gebruik van het stroomstootwapen rekening met de risico's die een eventuele val van de persoon waartegen het stroomstootwapen wordt gebruikt, kan

⁴⁷ Voor deze analyse zijn 42 van de 343 inzetten uitgefilterd: 9 inzetten waarvan nadere informatie ontbreekt en 33 inzetten waarbij met de inzet van het stroomstootwapen bedreigd werd door deze verbaal aan te kondigen en/of door het stroomstootwapen ter hand te nemen (dus zonder te richten of de arcing functie te gebruiken). Deze laatste inzetten vallen namelijk formeel niet onder de geweldsinstructie.

⁴⁸ IBS (inbewaringstelling): een spoedmaatregel voor een gedwongen opname in een zorginstelling. RM (rechterlijke machtiging): een beslissing van de rechter dat iemand gedwongen opgenomen moet worden (of blijven).

hebben: die afweging is een aantal keer aan de orde geweest tijdens deze pilot, waarbij er meerdere keren voor gekozen is geen gebruik te maken van het stroomstootwapen, in een geval van een verdachte die klimmend over een schutting trachtte te ontluchten zijn wel pijltjes afgevuurd;

- Vermijd zoveel mogelijk het raken van het hoofd of de nek van een persoon: uit de analyse van raakpunten blijkt dat dit tijdens de pilot inderdaad zoveel mogelijk succesvol is vermeden: twee keer zijn pijltjes in de hals en een keer op een oor terechtgekomen, de stun mode is een keer in de hals toegepast;
- Het is niet toegestaan opzettelijk met de laser-aanduiding van het stroomstootwapen in de ogen van een persoon te schijnen: dit is tijdens deze pilot niet aan de orde geweest;
- Met het stroomstootwapen worden bij gebruik ten hoogste drie stroomstoten van ieder vijf seconden op een persoon afgegeven: in tien gevallen is meer dan 15 seconden stroom ingezet tegen een persoon tijdens deze pilot, zie hieronder bij de analyse van de logdata.

Vrijdagavond 29 september kwam bij de politie de melding binnen van een jongen in verwarde toestand in een woning. De 13-jarige jongen, die volgens de ouder van de jongen voor zijn leeftijd heel sterk, groot en fors van postuur was, hield een mes in zijn hand en wilde deze niet wegleggen. Daarbij werd gemeld dat hij mogelijk een gevaar voor zichzelf kon zijn. De politieagenten besloten daarop om de jongen in de woning te benaderen. De eerste politieagent ging voorop met een schild en werd gevolgd door een collega met een stroomstootwapen en een hondengeleider. De jongen werd meerdere keren gezegd om zijn mes te laten vallen, maar hij gaf hieraan telkens geen gehoor. Op het moment dat de knokkels van zijn hand, waarin het mes zat, wit werden, en de jongen naar voren stapte richting de agenten, zette een politieagent het stroomstootwapen in. Daarop staakte de jongen zijn verzet en liet het mes los. Hij kon daarop rustig worden aangehouden. De jongen is vervolgens in goede fysieke toestand voor beoordeling door de crisisarts meegenomen naar het bureau. Daarna is hij overgedragen aan een zorgkader voor verdere behandeling.

Afweging Voordat een politieagent een geweldsmiddel gebruikt, maakt hij altijd een afweging welk middel hij inzet. In dit geval heeft de politie bewust gekozen voor het gebruik van het stroomstootwapen. Het gebruik van pepperspray was geen optie in de relatief kleine ruimte (risico besmetting collega's), inzet van de politiehond of het vuurwapen hadden bij de jongen voor aanzienlijk groter letsel kunnen leiden dan het gebruik van het stroomstootwapen. (Bron: Persbericht inzet stroomstootwapen).

Zoals eerder vermeld moet ieder gebruik van geweld (en dus ook van het stroomstootwapen) beoordeeld worden, conform artikel 17 van de Ambtsinstructie. Volgens opgave van de pilotcoördinatoren is alle gebruik van het stroomstootwapen in de pilot door de meerdere beoordeeld als zijnde rechtmatig en in overeenstemming met de inzetcriteria van de geweldsinstructie. Zonder in deze beoordelingen te willen treden (daarvoor zou uitgebreider onderzoek op casusniveau nodig zijn, en het is op grond van de gegevens in de evaluatieformulieren niet te beoordelen hoe direct en dreigend een eventueel gevaar was) en zo goed mogelijk proberend inzetten te koppelen aan de geformuleerde inzetcriteria is het onderzoeksteam toch een aantal situaties opgevallen die zonder nadere onderbouwing vraagtekens oproepen over de noodzakelijkheid of proportionaliteit van de inzet van het stroomstootwapen. Uit de ons beschikbare gegevens blijkt niet dat die nadere onderbouwing gevraagd of gegeven is.

Daarbij vielen ons vooral een aantal inzetten op tegen personen die al ingesloten waren (11 keer, waarvan 4 keer met inzet stroom) of al geboeid waren (20 keer, waarvan 15 keer met inzet stroom). Samen zijn deze inzetten tegen personen die in principe al onder de hoede van de politie zijn, maar zich nog blijven verzetten of agressief gedrag vertonen, goed voor 9%

van alle inzetten van het stroomstootwapen⁴⁹. Daarnaast waren er naar onze inschatting tenminste 13 situaties waarbij het stroomstootwapen is ingezet om een persoon aan te houden die zich aan aanhouding als verdachte van een overtreding (en niet van een misdrijf) trachtte te onttrekken (zonder daarbij een direct dreigend gevaar voor eigen of eens anders lijf te vormen).

Geen verdachte, geen direct dreigend gevaar:

Man in jurk riep Allah Akhbar en reageerde niet op aanroepen. Coll. kon de handen van de man niet zien. Na oplijnen Taser en dreigen met inzet kreeg ik zicht op de handen. Geen strafbaar feit. Hierop Taser geborgen en man fysiek naar de grond. (Bron: interview agent, casus ID 025)

Na een overtreding, geen direct dreigend gevaar:

Een verdachte gaf geen toestemming voor controle van de kofferbak van zijn auto: *“hij werkte daar niet aan mee. Verdachte was vadsig en groter dan ik. Mijn maatje was groter dan verdachte, maar veel slanker. Hij had geen controle, maar met mijn kleinere en slankere postuur kon ik fysiek niets toevoegen. Toen besloten stroomstootwapen te trekken (Interview agent en beelden bodycam, casus ID 059)*

Geboeide verdachte

Omdat de verdachte fysiek niet onder controle te brengen was en hij ook al was gepepperd, heeft de agent zijn taserpistool ter hand genomen. Hij heeft gewaarschuwd deze in te zetten. Verdachte reageerde hier niet op. Om te voorkomen dat collega's of verdachte (verder) gewond zouden raken bij meer fysiek geweld, heeft hij, ondanks het feit dat verdachte al in de transportboeien was geplaatst, zijn taser ingezet. Hij heeft de zogenaamde "stun modus" toegepast. Hij zetten hem eerst op het linkerscheenbeen van verdachte. Verdachte reageerde niet op de schok. Hierna heeft hij een schok ingezet op het linker bovenbeen van verdachte. Dit had effect, verdachte staakte zijn verzet. Hierna is hij overgebracht naar het politiebureau. (Bron: geweldrapportage, casus ID 172)

Een verdachte die al ingesloten is:

En in de isoleercel hebben ze ... Ja, proberen ze eigenlijk weer meteen controle te pakken op zijn benen. Nou, één collega die ging er een soort tegenaan duwen en die werd meteen naar achteren geduwd er weer van af. Die vent was loeisterk. En ja, hij moest ontkleed worden, want hij had nog kleding aan. Het is een gebruikelijke procedure als iemand zo in het verzet gaat en onder invloed is dan voor zijn eigen veiligheid wordt hij gewoon volledig ontkleed. Dus dat wilde ik eerst gewoon op rust proberen, dus met die vent ... op die vent in gaan praten. Ik zei van: “Joh luister, dit en dit gaat er gebeuren. En meewerken, want anders wordt er stroom gebruikt elke keer als jij verzet gaat leveren”. Nou goed, dan begon hij weer ... Ging hij weer verzetten en ondertussen had hij wel ... Zijn handboeien waren op zijn rug, maar hij had ... Eén hand kon hij bijna al ... Was hij eigenlijk zo kracht aan het zetten dat hij hem uit de boei kon trekken. Dus, op dat moment ben ik gaan taseren. En heb ik telkens met de stun op zijn schou ... Of, tussen zijn schouderbladen heb ik op het moment dat ik collega's tegen ... Ik heb tegen de collega's gezegd van: “Jongens luister, op het moment dat jullie het gevoel hebben dat hij verzet gaat leveren en het is niet werkbaar, moet je het meteen aangeven. Dan krijgt hij gewoon middels de stun een pijnprikkel zodat het verzet even staakt. Dus, besloten om de kleding los te knippen. Daar moet je toch ook weer een aantal keren zijn lichaam voor gaan verplaatsen om het eronderuit te trekken. En daar ging hij ook telkens weer op het moment dat hij ruimte kreeg weer maximaal verzet leveren. En dat het niet werkbaar was voor de collega's. Dus, daar heb ik weer gestund. ... Uiteindelijk hebben we ons terug kunnen trekken uit de isoleercel en de deur dicht gedaan. Prima. Rust. Toen heb ik gevraagd aan de chef van dienst om meteen ambulance te waarschuwen en een arts. Een arts omdat hij ook getaserd was, maar ook een ambulance in verband met die houdingsverstikking waarvan ik zei van: “Ze hebben hem wel de hele rit hier naartoe er bovenop gelegen” In een tijdsbestek van bijna 7 minuten is in totaal 37 seconden stroom gegeven via de stun mode. (Bron: interview agent en logdata casus ID 107).

Voor de context is ook de aanloop van deze casus relevant:

Er waren collega's maximaal aan het vechten met een gozer. Dat was een behoorlijk potige vent. En achteraf bleek dat hij waarschijnlijk in een psychose zat en onder invloed was van drugs. Dit heeft enige tijd geduurd en

⁴⁹ Daarnaast waren er (in de eerste maanden van de pilot) 21 inzetten tegen personen die opgenomen waren in een instelling voor geestelijke gezondheidszorg

uiteindelijk is hij horizontaal de bus in geladen. En toen dacht ik van: “Ja, maar wacht even. Hij is zo maximaal losgegaan” en vervolgens zag ik drie collega’s bij die vent in de bus gaan zitten. Ik dacht van: “Ik weet het niet. Volgens mij is hij nog steeds aardig verzet aan het leveren”. En die collega’s rijden weg en dan besluit ik er achteraan te rijden. Op het moment dat we op aankwamen, heb ik meteen gezegd van: “Jongens, hoe is het vervoer gegaan? Hebben jullie er continu bovenop gezeten?”. “Ja, met drie man continu er bovenop”. Ik zeg: “Oké. Vanaf nu gaan we er niet meer bovenop zitten, want zo meteen gaat die gozer gewoon dood omdat hij zich helemaal dood aan het vechten is. Dus, we gaan niet meer op zijn romp zitten. Alleen nog maar zijn armen en zijn benen fixeren en daarmee gaan we het doen. En daarnaast, mocht hij wel los blijven gaan, dan gaan we gewoon proberen of we hem met de taser onder controle kunnen krijgen door middel van die stun mode en daar een pijnprikkel mee toe te dienen en kijken wat het effect daarvan is”. (Bron: interview agent, casus ID 107).

Nazorg

Van de 66 gevallen dat het stroomstootwapen op een persoon werd afgevuurd verwijderde in 41 gevallen de bedienaar zelf de pijltjes, 16 keer was dit een andere politiefunctionaris en een keer de persoon zelf. Een keer kwamen de pijltjes los door een worsteling met de verdachte. Een keer werden de pijltjes onder toezicht van een aanwezige arts verwijderd en een keer door een arts in het ziekenhuis.⁵⁰ In de overige vier gevallen ontbreekt deze informatie (twee keer) of hadden de pijltjes de verdachte niet geraakt. In vrijwel alle gevallen (54 keer) werden de pijltjes onmiddellijk of binnen tien minuten verwijderd. In twee gevallen duurde het langer dan tien minuten alvorens de pijltjes konden worden verwijderd, omdat gewacht moest worden op een medisch specialist. In de overige acht gevallen dat het verwijderen van de pijltjes langer duurde was dit toe te schrijven aan de doelpersoon. Omdat deze zich bleef verzetten of vluchtte, of omdat eerst medicijnen toegediend moesten worden.

Vrijwel alle personen op wie het stroomstootwapen is afgevuurd zijn onderzocht door een arts of verpleegkundige. Dit gebeurde telkens kort na de inzet. In enkele gevallen is dit niet gebeurd, omdat de persoon dat zelf niet wilde en/of er geen (zichtbaar) letsel was. In twee gevallen werd het onderzoek door de arts of verpleegkundige uitgesteld, omdat de toestand van de getroffen persoon dat op dat moment niet toeliet.

Van de 75 keer dat een verdachte via de stun mode stroom toegediend kreeg, werd 31 keer de verdachte door een arts of verpleegkundige onderzocht (hiervan was in negen gevallen sprake van gebruik van de stun mode in combinatie met het afvuren van de pijltjes). Tien keer werd aangegeven dat dit niet gedaan was. Als reden werd genoemd dat de verdachte dat zelf niet wilde of omdat er geen zichtbaar letsel was. Een keer werd aangegeven dat men niet had gedacht aan medische controle, omdat alleen de stun mode was gebruikt.

Het door de verdachte opgelopen letsel ten gevolge van het treffen door de pijltjes bleef in vrijwel alle gevallen beperkt tot (een of twee) kleine penetratiewondjes. Alleen in de casus waarbij per ongeluk het stroomstootwapen werd afgevuurd in plaats van een stroomstoot via de stun mode, moest de wond in de hals na verwijdering van het pijltje in het ziekenhuis gehecht worden. Een keer hield de verdachte naast het penetratiewondje een pijnlijk oor over, nadat een pijltje uit het kraakbeen van zijn oor gehaald moest worden.

⁵⁰ Deze inzet was gericht tegen een verdachte van huiselijk geweld die zich met een arm in de boeien begon te verzetten. Hierop werd het stroomstootwapen ingezet op de schouder van de ‘losse’ arm om via de stun mode een extra stroomstoot toe te dienen. Per ongeluk werd hierbij echter het stroomstootwapen afgevuurd, waarna een dart in de hals van de verdachte kwam en de andere dart een collega schampte.

Verder werden de volgende letsels ten gevolge van een eventuele val gerapporteerd (ieder een keer): een bebloede neus en knokkels, een schaafplek op de rug, geschaafde handen, minimaal schaafletsel, een bult op het voorhoofd, schaafwondjes in het gezicht, een scheur in de huid van het voorhoofd met een hersenschudding en een zwaar gekneusde elleboog. Daarnaast werden bij twee inzetten lichte brandwondjes gerapporteerd ten gevolge van het gebruik van de stun mode.

Overigens hebben bij enkele inzetten verdachten letsel opgelopen, anders dan ten gevolge van het stroomstootwapen. Slechts een enkele keer was dit door toedoen van de politie, namelijk door klappen, controlegrepen en door het bijten van de diensthond. In de andere gevallen had de verdachte zichzelf verwond door middel van glas, door zichzelf te snijden met een mes of door zichzelf te steken met een mes (in een geval in borst en hals).

4.3 HOVJ-formulieren

Op basis van de 24 ontvangen HOVJ-formulieren is er summiere informatie over de ervaringen van personen tegen wie het stroomstootwapen is ingezet. Gevraagd naar de wijze waarop het stroomstootwapen tegen hen is ingezet valt op dat enkele verdachten dat niet (goed) konden aangeven. Ze verklaarden *“er niks van meegekregen”* te hebben, het ‘knetteren’ niet gehoord te hebben of geen idee te hebben: *“Op een gegeven moment hoorde ik een geluid -tak- en toen ben ik gelijk naar voren gevallen”*. Mogelijk is dit mede te wijten aan het gebruik van medicijnen, alcohol en/of drugs in de uren voorafgaand aan de aanhouding, waarvan (volgens de informatie op het formulier) in bijna de helft van de gevallen sprake was. De helft van de verdachten had de waarschuwing dat het stroomstootwapen gebruikt zou worden begrepen. In de andere gevallen werd de waarschuwing niet gehoord (*“Ik heb niets gehoord, iedereen om mij heen was aan het schreeuwen”*) of was niet duidelijk dat het een waarschuwing betrof (*“Er is wel iets tegen mij geschreeuwd, maar ik heb niets gezien”*). Negen verdachten geven in dat verband ook aan niet te begrijpen waarom het stroomstootwapen hen is gebruikt (*“Nee, want ik werd eerst geslagen door de agent en daarom heb ik hem geschopt”*). Desondanks gaven de meeste verdachten aan een volgende keer beter mee te werken, zeker in die gevallen waarbij het stroomstootwapen daadwerkelijk werd ingezet (*“Ik kijk wel uit, je wordt er mooi tam van”*). Alhoewel een enkeling daar anders over denkt (*“Gebruik ik nog meer geweld”*) en juist zint op wraak (*“Ik vind jullie mietjes! Laat mij nog een keer met die gast die mij getaserd heeft in een ruimte”*).

Verder gaven slechts vijf verdachten aan vooraf bekend te zijn met de uitwerking van het stroomstootwapen (*“Ik weet dat een taser een stroomstoot geeft”*), onder meer *“van TV en filmpjes uit Amerika”*. In alle gevallen was verdere medische behandeling van de verdachte niet nodig. Vier verdachten tegen wie het stroomstootwapen daadwerkelijk werd ingezet werden niet gezien door medisch personeel. Drie keer bleef de verdere toelichting beperkt tot *“dat dit niet nodig was”*; een keer werd aangegeven dat het twee kleine wondjes betrof en dat de verdachte de hem aangeboden medische consultatie weigerde.

Tenslotte vraagt het formulier de HOVJ-er aan te geven in hoeverre de verdachte spontaan uitspraken heeft gedaan of een oordeel heeft gegeven over het feit dat tegen hem/haar een stroomstootwapen is gebruikt. Uit de gevallen waar hier sprake van was blijkt merendeels ontzag voor het stroomstootwapen (*“De verdachte geeft aan dat hij bang was om getaserd te worden”*, *“Hij zei dat hij het heel heftig vond dat er een geel pistool op hem gericht werd”* en

“Uitspraak van de verdachte was dat hij niet wilde dat hij ging ‘rillen’ door de taser, zoals hij op filmpjes had gezien uit Amerika”).

Zwolse verdachte met kettingzaag positief over de taser: Dat ding werkt perfect

Dat het taser-experiment bij de Zwolse politie zijn vruchten afwerpt, bleek onlangs toen een man dreigend met een kettingzaag tegenover twee agenten stond. Hij werd getaserd, waarna niet alleen de politie, maar ook de verdachte zélf te spreken was over het stroomstootwapen. Een Zwolse politieagent deelt het verhaal, dat zich enkele weken geleden afspeelde, via Facebook. Tijdens zijn avonddienst ontvangt hij een melding van een agressieve zoon die het huis van zijn moeder kort en klein slaat. Hij wilde daarna zelfs de aanwezige agenten aanvallen met een wijnfles. Toen de man vervolgens een schuur inliep, merkte zijn schoonvader op dat daar allerlei gereedschappen lagen. „Die hij eventueel tegen ons zou kunnen gebruiken”, schrijft de agent.

Kettingzaag

Al snel horen de agenten dat in de schuur een apparaat gestart wordt. Het blijkt een kettingzaag. Inmiddels hebben de dienstdoeners hun tasers uit het holster getrokken en als je man naar buiten komt met de zaag, wordt hij na een waarschuwing onder stroom gezet.

Luisteren

*Na de aanhouding blijkt de verdachte tijdens de voorgeleiding bij de Hulpofficier van Justitie positief over de inzet van de taser. „Als ik jullie was zou ik die taser aanschaffen, dat ding werkt perfect! De volgende keer zal ik wel luisteren als jullie met zo’n ding dreigen”, zegt hij volgens de agent. De gebruiker is er zelf ook blij mee. „Want als wij de taser niet bij ons hadden gehad dan hadden we het vuurwapen moeten gebruiken, met alle gevolgen van dien. Nu zijn er geen gewonden gevallen en is toch het doel bereikt! Wat wil je nog meer!?”
(De Stentor, 4 augustus 2017)*

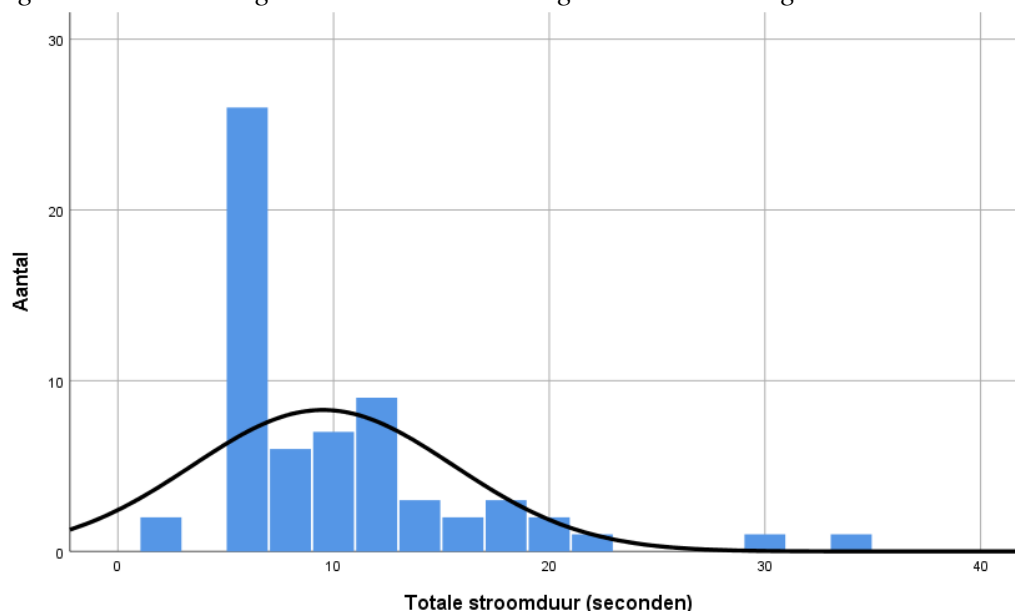
4.4 Logdata

Van de 63 “trigger” registraties in de logdata waarbij stroom is afgegeven aan een doelpersoon is nagegaan hoeveel seconden in totaal door het stroomstootwapen is afgegeven, dus de som van een of twee keer afvuren plus de kort daarna (of daarvoor) toegediende stroomstoten. Het is goed te bedenken dat de stroomduur in de logdata het aantal seconden registreert dat het wapen stroom heeft afgegeven. Dat is niet per se gelijk aan de totale duur dat de getroffen persoon ook daadwerkelijk stroom heeft ontvangen. Die duur kan minder zijn als pijltjes de doelpersoon niet (goed) treffen en wanneer bij het ‘stunnen’ het wapen niet ook meteen in contact staat met het lichaam (de bedienaar drukt eerst de stroomknop in en zet dan pas het wapen tegen het lichaam).

De stroomduur van deze 63 inzetten is (als gevolg van de standaard minimumduur van 5 seconden) zoals weergegeven in figuur 4.4 rechtsscheef verdeeld met een gemiddelde van 9,6 seconden per inzet (mediaan is 8 seconden). Bij 11 inzetten (een op de zes) bedraagt de totale stroomduur meer dan de 15 seconden die algemeen als veilig worden beschouwd (en in twee gevallen werd cumulatief 15 seconden stroom toegediend). Het gaat daarbij dus niet om een doorgaande stroomstoot van meer dan 15 seconden, maar om de optelsom van een aantal stroomstoten kort na elkaar: het afvuren van een cartridge (een trigger van 5 seconden), mogelijk gevolgd door afvuren van de tweede cartridge (nogmaals een trigger van 5 seconden), gevolgd door extra stroom via bediening van de arc-knop (niet begrensd op een bepaald aantal seconden). De extra stroom kan toegediend worden via de pijltjes of door gebruik de stun mode. Het maximum dat we tegenkwamen was een totaal van 37 seconden stroom (via de stun mode), afgegeven binnen een tijdsbestek van bijna zeven minuten. Bij een

van de inzetten waarbij langer dan 15 seconden stroom werd gegeven was er sprake van een situatie waarbij twee agenten kort na elkaar stroom inzetten op dezelfde persoon.

Figuur 4.5: Verdeling stroomduur van 63 registraties in de logdata



Van de 11 inzetten met een totale stroomduur van meer dan 15 seconden worden in onderstaande tabel de cumulatieve duur van de stroomtoediening en een karakteristiek van de situatie weergegeven.

Tabel 4.8: Karakteristieken van inzetten met een stroomduur van 15+ seconden

Totale duur incl. extra stroom	Situatie
37 sec (stun)	Insluiting van zich hevig verzettende verdachte in psychose
34 sec.	Agressieve hond die 2 mensen had verwond
29 sec.	Afwenden gevaar persoon onder invloed GHB
22 sec	Toedienen medicatie ingesloten, zich hevig verzettende verdachte in psychose
22 sec.	Afwenden mogelijk suïcidegevaar
21 sec	Afwenden gevaar, persoon mogelijk in psychose
19 sec.	Afwenden gevaar patiënt in GGZ kliniek
19 sec	Afwenden gevaar van agressieve verwarde man met boksbeugel en ijzeren staaf
18 sec.	Hevig verzet agressieve vechtsporter
17 sec.	Afwenden gevaar ingeslotene op politiebureau
17 sec.	Afwenden mogelijk suïcidegevaar

Acht van de tien inzetten tegen een persoon met een totale stroomduur van 15 of meer seconden betreffen een inzet tegen een persoon met geestelijke gezondheidsproblemen.

Hiervan vond een keer de inzet plaats in een GGZ-kliniek en drie keer in een politiebureau. De overige twee inzetten betreffen twee keer een aanhouding met hevig verzet van een vechtsporter. In een geval werd naast het afvuren van de pijltjes ook de stun mode gebruikt, in een geval ging het uitsluitend om gebruik van de stun mode.

In de volgende casus is in totaal 19 seconden stroom toegediend, zonder dat dit effect had, en is vervolgens voor gekozen pepperspray in te zetten (zonder effect) en gericht te schieten, de enige casus in de pilot waarbij na gebruik van het stroomstootwapen gericht is geschoten: *Daar gooide een man onder veel geschreeuw goederen van zijn balkon. Hierop diverse eenheden ter plaatse. Op aanbellen deed de man niet open waarna de deur geforceerd moest worden. Voordeur was maximaal gebarricadeerd. In de woning werkte de man niet mee en bedreigde de collega's met een staaf en een boksbeugel. Op een gegeven moment ontstond er een zeer bedreigende situatie waarop de hondenman de taser in zette. Hierop reageerde de man nog niet en werd er gepepperd waarop de man nog niet reageerde waarna de hondenman een schot op het been loste van de man om de levensbedreigende situatie te doen stoppen. Hierop raakte de verdachte gewond aan één van zijn onderbenen. Hierop de verdachte aangehouden en is door ambulance afgevoerd naar het ziekenhuis. Naderhand heeft de man IBS gekregen en na de operatie gaat hij direct door naar gesloten psychiatrie (Bron: BMI, casus ID 343).*

Zoals vermeld: de stroomduur is na het afschieten van de pijltjes standaard 5 seconden, maar het toedienen van stroom met behulp van de arc-knop is niet standaard begrensd op een bepaald aantal seconden. De stroom blijft dus lopen zolang de arc-knop wordt ingedrukt en het apparaat zichzelf niet om een andere reden (bijvoorbeeld warm worden) uitschakelt. Dat kan tot 22 seconden kan duren.⁵¹ In de pilot is het 10 keer voorgekomen dat op deze manier een enkele stroomstoot langer dan 5 seconden duurde, tot in een geval maximaal 14 seconden (vier keer duurde de stroomstoot 6 seconden, drie keer 7 seconden).

⁵¹ Met dank aan Albert Kuus die dit proefondervindelijk heeft vastgesteld

5. Resultaten kwalitatieve analyse: Police Technology Assessment

Zoals in Hoofdstuk 3 benoemd is naast de kwantitatieve analyse ook een kwalitatieve analyse uitgevoerd in de vorm van een Police Technology Assessment (PTA). Een gedetailleerde weergave van alle onderdelen van de PTA is te vinden in Bijlage 1. Hieronder volgt een synthese van de kernbevindingen uit de PTA. De synthese biedt een samenhangend beeld en omvattende analyse van alle aspecten, implicaties en effecten van de toepassing van het stroomstootwapen door de pilotteams. Het gaat er niet om hoe vaak een bepaald aspect aan de orde komt, maar vooral om een uitputtend inzicht te krijgen in aspecten die verbonden zijn of kunnen zijn aan de operationele inzet van het stroomstootwapen om zo vast te kunnen stellen waar het stroomstootwapen geweldig kan zijn en waar gevaren schuilen.

De primaire bron van de synthese zijn interviews met gebruikers van het stroomstootwapen op basis van operationele casuïstiek. Daarnaast zijn er aanvullende bronnen geraadpleegd die gerelateerd zijn aan de maatschappelijke, bestuurlijke en organisatorische omgeving waarbinnen de pilot is uitgevoerd.

Na een beschouwing van de strategische verwachtingen op beleids- en bestuursniveau over de effecten van de invoering van het stroomstootwapen in de basispolitiezorg die ten grondslag liggen aan het besluit om een pilot uit te voeren met het stroomstootwapen volgt de PTA analyse van de operationele toepassing van het stroomstootwapen, die inzicht geeft in de karakteristieken en werking van het wapen, in het functioneren van en de implicaties voor de bedienaar van het wapen en in de uitwerking en consequenties van de toepassing van het stroomstootwapen voor verdachten en andere personen en hun reactie daarop. Voorts wordt beschouwd hoe de operationele toepassing van het stroomstootwapen en ervaringen daarmee wordt ontvangen door de maatschappelijke en politieke omgeving;

5.1 Strategische verwachtingen van het stroomstootwapen

Uit documentatie en interviews blijkt dat op beleids- en bestuursniveau de verwachting is dat invoering van het stroomstootwapen zal leiden tot vermindering van verwondingen van zowel politiemensen als burgers in situaties waarbij politiemensen moeten omgaan met geweld of gewelddadige confrontaties. Daarnaast is de veronderstelling dat het stroomstootwapen het veronderstelde gat tussen “vuist en vuurwapen” op kan vullen en dat de politie met het stroomstootwapen minder gebruik hoeft te maken van zwaardere geweldsmiddelen, zoals de politiehond of het vuurwapen. De politie is met het stroomstootwapen naar verwachting beter uitgerust om op te treden tegen zeer gewelddadige personen die een gevaar voor zichzelf en hun omgeving vormen. De verwachting is daarbij dat het stroomstootwapen – in tegenstelling tot de wapenstok en de pepperspray – wel effectief is als mensen niet meer op pijnprikkels reageren (bijvoorbeeld als gevolg van overmatig gebruik van alcohol en drugs). De loutere aanwezigheid van of het dreigen met een stroomstootwapen zou een grote preventieve werking hebben in gewelddadige situaties. Desgevraagd is het standaardbeeld over de inzet van het stroomstootwapen het afvuren van de pijltjes of het dreigen daarmee en dat is dan ook de wijze van inzet waar het om gaat het bij al deze verwachtingen van een wapen waarmee vanaf enige afstand pijltjes op een persoon worden afgevuurd die vervolgens kortdurend verlamd raakt en neer/omvalt (bij de verwachtingen komt het gebruik van de stun mode niet aan de orde).

Bovenstaande verwachtingen en de argumentatie voor de introductie van het stroomstootwapen zijn enerzijds gelegen in ervaringen met het stroomstootwapen in andere landen en onderzoek dat laat zien dat wapenstok en pepperspray beperkt effectief zijn en anderzijds in overwegingen van goed werkgeverschap in een tijd waarin geweld tegen de politie nadrukkelijk op de agenda staat. Een andere overweging is de wens om agenten voldoende toe te rusten zodat zij geloofwaardig en daadkrachtig op kunnen treden in gevaarsituaties.

De geïnterviewde respondenten onderkennen de risico's die verbonden zijn aan het gebruik van stroomstootwapens maar zijn op grond van beschreven ervaringen uit andere landen van mening dat bij juist gebruik van het wapen deze risico's minimaal zijn en het stroomstootwapen een legitiem en veilig alternatief is voor het optreden in situaties van (dreigend) geweld en gevaar.

Er is overeenstemming over het feit dat de politie transparant en proactief moet communiceren naar burgers over waar het stroomstootwapen voor dient, wanneer de politie dit wapen mag inzetten en wat de voor- en nadelen van het wapen zijn en dat een dergelijke actieve communicatie een positieve bijdrage zal leveren aan de maatschappelijke acceptatie van het stroomstootwapen

5.2 De karakteristieken en werking van het stroomstootwapen

De belangrijkste technische eigenschappen van het stroomstootwapen zijn beschreven in de PTA *wapen- & technologiecomplex*. Het stroomstootwapen is ontworpen voor het tijdelijk verstoren van het motorisch en zintuiglijk zenuwstelsel, waardoor de getroffen persoon gedurende een korte periode niet in staat is om controle over zijn spieren uit te oefenen. Dit effect gaat gepaard met sterke pijnprikkels die zich over een groter gebied van het lichaam kunnen voordoen. Dit gecombineerde effect van verlamming en pijn blijkt in de praktijk van geval tot geval nogal te variëren. Voor de verlamming is niet alleen de voldoende (voorgeschreven minimale) spreiding van de trefpunten van de pijltjes vereist, maar ook de plaatsing van de trefpunten van de pijltjes ten opzichte van de grotere spiergroepen. Ook de stroomsterkte die wordt overgebracht op de doelpersoon speelt een rol. Daarover heeft de bedienaar echter geen controle behoudens het bewust richten op plaatsen waar de pijltjes voldoende dicht bij of in de huid kunnen komen. Evenmin heeft de bedienaar controle over de mate van pijn die met afvuren van de pijltjes wordt veroorzaakt. De stroom verdeelt zich binnen het lichaam via de weg van de minste weerstand en die is van veel inwendige variabelen afhankelijk. De stroomregulatie van de Taser X2 meet louter de waarde van de stroom en niet hoe die precies loopt. Het daadwerkelijke effect van de stroom hangt dus deels van toevalligheden af en is daarmee niet volledig voorspelbaar.

Bij de tweede toepassingsvorm met stroomoverdracht aan de doelpersoon, de *stun mode*, wordt het wapen in direct contact gebracht met de doelpersoon. In principe gaat dan dezelfde hoeveelheid stroom door de verdachte, maar die veroorzaakt alleen pijn die primair in de contactzone gevoeld wordt maar ook verder kan uitstralen. Het motorisch zenuwstelsel wordt daarmee niet of nauwelijks beïnvloed, omdat de stroomkring maar door een zeer klein gebied van het lichaam tussen de twee elektrodes van het stroomstootwapen loopt. Een vergelijkbaar effect ontstaat dikwijls ook wanneer na afvuren van het stroomstootwapen de pijltjes relatief dicht bij elkaar contact maken met de getroffen persoon, met onderlinge trefafstanden beneden de 20 cm. De verkregen stroomkring beïnvloedt dan een te klein gebied

van het lichaam om spiergroepen te kunnen beïnvloeden. Het uitblijven van de stroomkring die tot verlamming moet leiden is soms ook veroorzaakt door een loslatend trefcontact van één of beide pijlen met het lichaam of kleding, of omdat kleding te veel afstand van pijl tot lichaam veroorzaakt. De penetratie van de pijltjes in de huid heeft vrijwel altijd kleine wondjes tot gevolg, die tamelijk onschuldig zijn mits goed verzorgd.

Het stroomstootwapen is in eerste instantie niet ontworpen voor toepassing in de *stun mode*. De oorspronkelijke toepassing van het stroomstootwapen, afschieten van de pijlen, vereist een minimale afstand tussen wapen en doelpersoon van één tot twee meter, dus ook tussen bedienaar en doelpersoon voor het effect van verlamming én pijn. De *stun mode* vereist direct contact tussen wapen en doelpersoon, dus directe nabijheid van de bedienaar bij de doelpersoon, en veroorzaakt alleen pijn. De *stun* aanwending kan daarnaast schroeiplekjes op de huid veroorzaken. In de casuïstiek van de pilot blijken situaties voor te komen die zich niet lenen voor het afschieten van het stroomstootwapen door onvoldoende afstand tussen bedienaar en doelpersoon, door onvoldoende tijd en/of ruimte om die afstand te creëren of door de onmiddellijke nabijheid van andere personen bij de doelpersoon zoals politiecollega's onvoldoende vrij trefvlak beschikbaar is, maar die zich wel lenen voor de optie *stun*. Operationeel-tactische omstandigheden hebben zo mede geleid tot het frequent gebruik van de *stun mode*, in weerwil van de oorspronkelijke intenties en verwachtingen over de toepassing van het stroomstootwapen. Daarbij is gebleken dat de duur en frequentie van stroomtoediening bij de *stun mode* door de gebruiker soms anders ervaren is dan de logdata van het wapen achteraf laten zien.

Het stroomstootwapen zelf maakt ook deel uit van de waarschuwingsketen die vooraf gaat aan het eventuele daadwerkelijk toedienen van stroom. De felle gele kleur van de Taser X2 maakt het wapen goed zichtbaar en onderscheidbaar van andere wapens zoals het dienstwapen. Het aanlichten van de doelpersoon door de laser doelaanwijzing, de witte belichtingslamp en het knetteren en vonken van het stroomstootwapen door activering van de stroomknop zijn andere waarschuwingsvormen. De waarschuwingsketen is dus een combinatie van opeenvolgende en deel gelijktijdige signalen. In enkele gevallen kon de waarschuwingsketen tegen meer dan één doelpersoon gelijktijdig worden toegepast. Enerzijds draagt die keten bij tot gedoseerde escalatie, anderzijds vraagt dit in vele situaties om voldoende tijd én afstand tot de doelpersoon om de stappen te kunnen doorlopen. Bedieningstechnisch is deze verfijning van waarschuwingsopties relatief complex. De waarschuwingsstappen functioneren bovendien niet onder alle omstandigheden: de zichtbaarheid van rode laserpuntjes is bij fel of tegenlicht weg of sterk verminderd, met name voor de bedienaar van het stroomstootwapen. Dan wordt het richten problematisch. Het kan zelfs de indruk wekken dat het wapen niet functioneert. Ook de witte LED-lamp was niet altijd fel genoeg. Verder is in een enkel geval gebleken dat onder natte condities het stroomstootwapen een stroomschok kan geven aan de bedienaar en ook de *stun mode* niet naar behoren kan werken.

De complexiteit wordt verder vergroot door de duale bedieningswijze van afvuren en (extra) stroom toedienen middels de trekker, respectievelijk de stroomknop. Dit geldt specifiek voor het stroomstootwapen omdat herhaald gebruik van de trekker leidt tot afvuren van de tweede cartridge. De geconditioneerde reflex met de trekker-functie die de bedienaar met het dienstwapen en eventuele andere vuurwapens heeft ontwikkeld is bij het stroomstootwapen contraproductief door de combinatie van trekker en stroomknop. Een extra complicatie vormt de geringe weerstand die de trekker geeft bij overhalen, omdat die bij het dienstwapen een stuk groter is. De kans op een abusievelijk tweede schot is daardoor aanwezig: dit is in de

praktijk ook al eens voorgekomen. Bedienbaarheid van de stroomknop vereist, door de verzonken positie en de afstand tussen de knop en de greep van het wapen, gebruik van beide handen. Dit levert een beperking op voor de handelingsvrijheid van de gebruiker.

De man voldeed verder niet aan de bevelen, waarop hij is beetgepakt. De man werd aangehouden maar wilde niet meewerken. Met een hand in de boeien verzette hij zich. De geleider heeft hierop zijn Taser gebruikt en de stunknop ingedrukt om de man een pijn prikkel te geven op zijn schouder. Die stunknop werkte kort, waarop plotseling een Taserschot afging. Hierbij bleek dat 1 pijl uit de Taser de man in zijn linker hals had geraakt en dat de andere pijl los op de grond lag, maar wel een politieambtenaar had geraakt. De pijl die de man had geraakt, bleek in zijn hals te zijn gedrongen. Die pijl is in het ziekenhuis verwijderd. In totaal is 6 seconden stroom gegeven. (Bron: geweldsrapportage en logdata, casus ID 142).

De veelheid aan technische opties qua bediening en monitoring van het stroomstootwapen kan als complex worden ervaren en levert meer druk op dan het geval is bij andere less than lethal wapens als wapenstok en pepperspray.

Het feit dat het stroomstootwapen niet via een koord aan de bedienaar verbonden is maakt combinatie met andere geweldsmiddelen, in het bijzonder de hond, soms problematisch. De hondenriem komt daarnaast weleens in de knoop met het beenholster. Afgezien van deze handicaps ervaren de hondengeleiders de combinatie van stroomstootwapen en hond als positief, waarbij zij de hond feitelijk als back-up voor het stroomstootwapen zien.

De technologische ontwikkeling van het stroomstootwapen tot een volgende generatie gaat verder. Thans door de leverancier voorziene verbeteringen zijn een nauwkeurigere ballistische baan van de pijltjes na afvuren waardoor het trefpunt van de pijltjes nauwkeuriger overeenkomt met de richtpunten van de rode lasers. Tevens wordt het “zwabberen” van de pijltjes tijdens de vlucht verminderd waardoor deze het doel preciezer loodrecht kunnen treffen. Er komen ook andere kleuren lasers beschikbaar om zo een onderscheid te kunnen maken tussen rode doelaanwijzing die dikwijls met letale wapens wordt geassocieerd en het niet-letale stroomstootwapen. Voorts wordt de zelfdiagnostiek van het wapen verder verfijnd en daarmee ook de afregeling van de stroomsterkte na treffen van het doel. De stroomknop aan de zijkant wordt om ergonomische redenen wat verplaatst en anders uitgevoerd. Deze ontwikkelingen vormen deels een antwoord op de beperkingen van de huidige Taser X2 die in de operationele praktijk zijn ervaren.

De huidige Taser X2 is voorzien van software die iedere paar maanden moet worden geactualiseerd. Het wapen moet daarvoor worden gekoppeld aan het informatiesysteem van de fabrikant, de firma Axon. De logdata van iedere Taser X2 dienen tijdig te worden uitgelezen. Deze data bevatten de gebruikshistorie en de status van het wapen gedurende de gemonitorde periode. De firma Axon werkt volgens door haar verstrekte informatie in de richting van een “system of systems” waar onder meer de bodycam deel van uitmaakt die in het basisteam Amersfoort al is toegepast. Deze ontwikkeling heeft tot gevolg dat het gebruik van het stroomstootwapen en volgende generaties stroomstootwapen van Axon steeds meer ingekapseld worden in logistieke informatiesystemen die centraal beheerd worden vanuit Axon. Daarmee wordt de politieorganisatie in het toepassen van het stroomstootwapen sterker afhankelijk van de leverancier. Los daarvan vraagt het stroomstootwapen aanzienlijk meer logistieke ondersteuning vanuit de eigen organisatie dan andere less than lethal wapens.

5.3 Implicaties voor de bedienaar van het stroomstootwapen

Bedienaars van het stroomstootwapen zijn blijkens hun antwoorden in de interviews overwegend positief over hun ervaring met het wapen. De beschikbaarheid van het stroomstootwapen geeft hen het gevoel dat ze nu meer keuze hebben en professioneler op kunnen treden en met minder geweld tot een oplossing kunnen komen. Zij vinden het wapen betrouwbaar en effectief. Sommigen vinden het ook een relatief licht gewelddmiddel, waarvan niettemin behoorlijk wat dreiging uitgaat. Dat het wapen als een relatief licht gewelddmiddel wordt gezien speelt een belangrijke rol bij het optreden tegen personen met verward gedrag. Zij zijn vaak niet aanspreekbaar, reageren niet of nauwelijks op pijnprikkels en zijn bovendien vaak niet verantwoordelijk voor hun gedrag op dat moment. Het onder controle brengen van deze personen, niet zelden patiënten, door (te dreigen met) het afvuren van de pijltjes met betrekkelijk weinig letsel als gevolg wordt in moreel opzicht als een groot voordeel van het stroomstootwapen gezien.

Meer algemeen stellen gebruikers dat vanwege de benodigde afstand en minder fysiek optreden er minder letsel ontstaat bij politie en verdachten en dat men bij personen met verward gedrag nu minder snel naar het vuurwapen hoeft te grijpen. Het dreigingseffect wordt soms zelfs hoger ingeschat dan dat van het vuurwapen, omdat de dreiging meer waargemaakt kan worden. De lagere drempel die daarmee gepaard gaat leidt namelijk tot meer daadkracht en een geloofwaardiger uitstraling. Alleen al het zichtbaar dragen van het stroomstootwapen kan daarbij afdoende zijn. Men schat in dat het politiegeweld door het stroomstootwapen zal dalen, omdat de daling ten gevolge van het succesvol ‘afdreigen’ groter zal zijn dan de stijging door de lagere geweldsdrempel. Het stroomstootwapen maakt eerder en daadkrachtiger handelen mogelijk in meer situaties. Bedienaars uit de noodhulp zeggen nu meer situaties zelfstandig aan te kunnen en met minder mensen. Er is minder afhankelijkheid van de hondengeleider of het arrestatieteam. Het feit dat het stroomstootwapen dubbelschots is draagt daaraan bij. Het wapen zou ook bijdragen aan het teamgevoel doordat ook kleinere of minder ervaren collega's met het stroomstootwapen daadkrachtig op kunnen treden. Het stroomstootwapen maakt het de bedienaar immers mogelijk afstand te bewaren van de doelpersoon en deze indien nodig uit te schakelen zonder ‘fysiek te gaan’ met alle (persoonlijke) risico's van dien. Het maakt sommige bedienaars, met name hen die het niet van hun fysiek moeten hebben zelfverzekerder. Daardoor behoudt men makkelijker de regie en komt het politieoptreden rustiger en vooral ook professioneler over. Die zelfverzekerdheid zou volgens sommigen ook toenemen bij de noodhulpmedewerkers in pilotgebied Rotterdam zodra de hondengeleider met het stroomstootwapen ten tonele verschijnt.

Uit de casuïstiek blijkt dat in de waarschuwingsketen heldere communicatie van bedienaar met doelpersoon van cruciaal belang is, omdat verbaal aangekondigd wordt dat bij niet-gehoorzamen daadwerkelijk tot stroomgebruik overgegaan zal worden of, nadat al stroom is toegediend, opnieuw stroom gebruikt zal worden bij gebrek aan medewerking of verzet. Het merendeel van de gevallen dat het stroomstootwapen dreigend of daadwerkelijk middels stroom wordt ingezet wordt verbaal aangekondigd. Verbaal aankondigen en/of waarschuwen in verschillende stadia van de waarschuwingsketen is vaak al afdoende. In de gevallen dat de doelpersoon de waarschuwingen niet opvolgt is dit vaak het gevolg van diens mentale of fysiologische toestand. De boodschap komt dan niet aan en soms is er ook een bewuste keuze om niet mee te werken. In die gevallen wordt daadwerkelijk stroom ingezet, met name door het afvuren van de pijltjes. De toepassing van de stun mode gaat daarentegen meestal niet gepaard met een waarschuwing, omdat het dan gaat om verzet te breken. De interactie

verloopt daarbij anders dan bij (dreigen met) het afvuren van de pijltjes: er is contact met het doelwit i.p.v. afstand, het doelwit is vaak al op enigerlei wijze onder controle of in gevecht/aan het worstelen met andere agenten. Wat de interactie ook anders maakt is dat een eventueel effect van de pijnprikkel door de stun mode voor de bedienaar vaak niet direct zichtbaar/merkbaar is. Dat leidt er soms toe dat men doorgaat met het toedienen van stroom in de veronderstelling dat het wapen niet goed functioneert, in plaats van te beseffen dat gebruik van de stun mode geen geschikte manier is om controle te verkrijgen over een persoon.

Betrokkene gaat helemaal door het lint. Mogelijk psychose aanvallen, niet of nauwelijks contact mee te krijgen. Op grond van hulpverlening woning betreden. Betrokkene is verbaal agressief, reageert niet op aanspreken en dreigen met het stroomstootwapen. Betrokkene pakt stoel op en wil deze gooien. Taser werd hierop ingezet na waarschuwing. De persoon gefixeerd op de grond. Na boeien bleef de persoon trappen, waarop de stunmodus is gebruikt, zonder effect.

Een van de drie betrokken agenten concludeert dan dat het stroomstootwapen haperde en “met geen mogelijkheid aan de praat te krijgen” was. Bron: meldingsformulieren en geweldrapporten, casus ID 208, ID 210 en ID 211). De logdata maken duidelijk dat in totaal 11 seconden stroom is gegeven. Er is naderhand geen stroomstootwapen ter reparatie aangeboden, het wapen is gewoon in gebruik gebleven en functioneert blijkbaar normaal.

Sommige bedienaars ervaren een keerzijde van het stroomstootwapen. In een aantal situaties heeft het wapen in de operationele praktijk niet het gewenste en verwachte onmiddellijke effect opgeleverd. Na afvuren van de pijltjes is ook bij verlamming pas controle over de doelpersoon als binnen de vijf seconden van verlamming een collega de doelpersoon benadert en boeit. In de praktijk blijkt dat er in meer dan de helft van de gevallen het stroomstootwapen opnieuw werd geactiveerd: hetzij door het afvuren van de tweede cartridge, hetzij door extra stroom toe te dienen via de draden of door inzet van de stun mode. De bedienaar wil daarbij vooral eerst zicht hebben op de handen van de doelpersoon.

Ook de situationele context bij inzet van het stroomstootwapen levert soms beperkingen op, zoals het niet kunnen inzetten van het wapen tegen een doelpersoon die op een verhoging staat. Verder leidt de fysieke omgeving in een aantal situaties tot beperkingen. Hoewel het stroomstootwapen even vaak binnen als buiten gebruikt wordt, geven respondenten aan dat binnenshuis het stroomstootwapen soms niet effectief afgevuurd kan worden door korte vrije schootvelden tussen bedienaar en doelpersoon, en de geringe beschikbare tijd voor het afvuren van het wapen als gevolg van (al dan niet bewuste) afscherming van de persoon door fysieke obstakels. Korte afstanden en tijd nemen ook de ruimte weg voor de waarschuwingsketen die in principe aan het afvuren van het stroomstootwapen voorafgaat waardoor nogal eens dwangsituaties ontstonden om het wapen meteen af te vuren zonder eerst te waarschuwen. De fysieke compactheid van binnenruimtes levert ook beperkingen voor de onderlinge positionering van samenwerkende collega's. Complexere binnenruimtes hebben in sommige situaties het vinden van de doelpersoon bemoeilijkt en gelegenheid geboden voor personen om te vluchten of zich te verstoppen. Buiten zijn de zicht- en schootvelden meestal veel groter dan binnenshuis en daarmee ook de reactietijden voor de bedienaar en eventuele collega's. Daar staat tegenover dat verdachten in de vrije ruimte makkelijker kunnen vluchten en zodoende buiten bereik van het stroomstootwapen komen. Respondenten beschrijven zo tal van situaties waarin het stroomstootwapen niet tot zijn recht komt of de uitwerking niet afdoende is, wat het vertrouwen in het wapen kan ondermijnen.

Schakelen tussen het stroomstootwapen en andere (gewelds-)middelen komt in de praktijk weinig voor. Respondenten geven aan dat op- en afschalen lastig is (een constatering die overigens niet alleen voor het stroomstootwapen geldt). In het keuzeprocess krijgt het stroomstootwapen vaak de voorkeur boven de inzet van andere geweldsmiddelen, enerzijds omdat het wapen als lichter wordt gezien (dan vuurwapen en hond), anderzijds omdat het effectiever en minder riskant wordt geacht bij het verkrijgen van controle (dan pepperspray en wapenstok). Deze keuze voor het stroomstootwapen in gevaarsituaties leidt potentieel tot het risico dat het wapen gebruikt worden ter compensatie voor een gebrek aan bepaalde vaardigheden, met name sociale vaardigheden, waardoor de situatie te snel met het stroomstootwapen wordt opgelost.

De bedienaars van het stroomstootwapen werken doorgaans samen met collega's. Daarbij is bij inzet van het wapen sprake van een rolverdeling. De leden van de noodhulpteams, die allen zijn opgeleid op het stroomstootwapen, zijn overwegend tevreden over de samenwerking op straat. Het verdelen van de rollen tijdens het politieoptreden gaat doorgaans min of meer automatisch, er is soms weinig tijd om vooraf de aanpak door te spreken. Vaak is men op elkaar ingespeeld en wordt er geacteerd op het gedrag van de collega, zonder dat nader vermeld wordt wat van belang is bij de onderlinge taakverdeling. Bij meer risicovolle situaties, zoals bij gewapende personen, wordt de rolverdeling tevoren afgesproken.

De hondengeleiders werken solo en hebben in inzetsituaties te maken met collega's uit de noodhulp die doorgaans niet (goed) geïnformeerd zijn over het stroomstootwapen. Daardoor moet de samenwerking ter plekke geïmproviseerd worden op aanwijzing van de hondengeleider, bijvoorbeeld dat de verdachte al gefixeerd kan worden terwijl er nog stroom wordt gegeven. In de pilotlocatie Rotterdam wordt een hondengeleider nu nog sneller bij een situatie geroepen, juist vanwege het feit dat deze over het stroomstootwapen beschikt, in de andere pilotteams juist minder vaak, omdat men zelf over het stroomstootwapen beschikt.

De hondengeleiders vinden zichzelf als specialistische eenheid beter toegerust voor het stroomstootwapen. Zij hebben meer ervaring met geweld dan andere medewerkers uit de noodhulp/ incidentafhandeling en beschouwen zichzelf wat dat betreft als professioneler. Omdat zij solo werken zou het stroomstootwapen voor hen relatief waardevoller kunnen zijn. Bij de basisteams stelt men daarentegen dat het stroomstootwapen juist bij hen, als 'first responder' de meeste meerwaarde zal opleveren. Daaraan ligt het argument van efficiëntie ten grondslag: ze kunnen met het wapen meer zaken direct zelf afhandelen, zonder dat een andere eenheid (zoals de hondengeleiders) nodig is. Deze meerwaarde wordt in landelijke gebieden groter geacht dan in stedelijke gebieden, aangezien daar minder snel back-up is. Dit geldt ook voor medewerkers in deze eenheden die solo werken, zoals de motorrijders. De Ondersteuningsgroep heeft het stroomstootwapen nagenoeg niet gebruikt en ziet er ook weinig meerwaarde in. Men acht het groepsoptreden met zes tot acht leden met een hoge oefengraad en goed afgestemde onderlinge rolverdeling voldoende om alle inzetsituaties aan te kunnen zonder toevoeging van het stroomstootwapen.

De bedienaars van het stroomstootwapen zijn in een tweedaagse cursus opgeleid en afgetoetst op de werking van het wapen en het bedienen en inzetten van het wapen binnen het van toepassing zijnde juridische kader, alsmede op de nazorg na inzet van het stroomstootwapen (alleen de Ondersteuningsgroep heeft een driedaagse cursus doorlopen). Aan de cursus is later scenario-training toegevoegd, zowel voor situaties buiten- als binnenshuis. Docenten geven aan dat er veel meer getraind zou moeten worden op scenario's. Zowel docenten als

bedienaars zijn van oordeel dat voor de cursus minimaal drie dagen moet worden ingeruimd.. Door de krapte van de cursus is inpassing van scenario's in de opleiding afhankelijk gemaakt van de progressie die een opleidingsgroep maakt. Dit leidt tot verschillen in bekwaamheid na voltooiing van de opleiding. Bij de scenariotrainingen blijkt dat afschalen (weer wegstoppen van het stroomstootwapen) voor velen heel lastig is, net zoals dat het geval is voor andere geweldsmiddelen. De stun mode is gaandeweg ook beoefend, en was eveneens niet voorzien in het oorspronkelijke programma. Bedienaren weten soms onvoldoende hoe die kan en mag worden toegepast en dat die alleen een pijnprikkel geeft en geen motorische verlamming.

Docent-respondenten vertellen dat de opleiding voldoet voor het leren bedienen van het wapen, over wanneer je het wapen mag inzetten en wat de risico's voor de verdachte zijn. Zij vinden dat er meer tijd nodig is voor het beter conditioneren van het hanteren van het stroomstootwapen naast het vuurwapen en het schakelen tussen het stroomstootwapen en het vuurwapen. De koppeling met de operationele praktijk vindt men onvoldoende: het ontbreekt aan praktijkrelevante context, dynamische verdachten, inzet in duisternis en inzet in het kader van openbare orde en publiek. Er is behoefte aan beoefening van praktijksituaties met meer druk en hectiek, waarbij de beperkingen van het wapen nadrukkelijker aan bod komen. De casuïstiek tijdens de pilotperiode heeft het belang daarvan aangetoond. Tijdens de training is een treffer per definitie effectief, terwijl dat in de werkelijkheid soms niet zo is.

Inmiddels is het stroomstootwapen onderdeel van de integrale beroepsvaardigheden training IBT geworden om aan de geconstateerde hiaten in de vaardigheden tegemoet te komen. De praktijksituaties die de hondengeleiders zijn tegengekomen leiden tot een behoefte om meer scenario's te trainen waarin zij daadwerkelijk met de combinatie hond en stroomstootwapen moeten optreden.

De geweldinstructie die voor het gebruik van het stroomstootwapen is opgesteld wordt nogal ruim en onscherp gevonden. Er is behoefte aan nadere specificering van de aspecten subsidiariteit en proportionaliteit. Deze onscherpte maakt sommige bedienaars onzeker over de mogelijke juridische consequenties, waardoor zij zich speelbal voelen van de juridische zoektocht naar wat de grenzen van legitieme inzet van het stroomstootwapen. Anderzijds biedt een minder specificerende formulering van de geweldinstructie volgens de bedienaars de ruimte voor gebruik van het wapen die past bij de situatie, waarbij de nadruk komt te liggen bij het beoordelingsvermogen van de bedienaar.

5.4 De uitwerking op doelpersonen en hun reactie

Tijdens de inzet van het stroomstootwapen was ongeveer twee-derde van de doelpersonen onder invloed van alcohol of drugs, psychisch labiel en/of niet aanspreekbaar. In de meeste gevallen was dit de bedienaar van het stroomstootwapen vooraf bekend. Een aantal verdachten zat in een inrichting. Bij het deel van de doelpersonen dat aanspreekbaar is, is vaak alleen al het dreigen met het stroomstootwapen afdoende om hen tot medewerking te bewegen. De niet-aanspreekbare doelpersonen zijn dikwijls voor niemand meer verbaal bereikbaar en ook niet gevoelig voor pijnprikkels.

Een geïnterviewde medisch deskundige benadrukte dat kenmerkend voor verwarde of psychotische personen is dat zij vaak onvoorspelbaar zijn in hun reactie en van het ene op het andere moment juist wel of juist niet aanspreekbaar kunnen zijn. Dit is uiteraard per individu en per situatie verschillend. Het is niet aannemelijk dat een verward of psychotisch persoon bewust nadenkt over zijn gedrag. Het zijn hele kleine omgevingsfactoren die iets bij een

verward of psychotisch persoon kunnen bewerkstelligen, bijvoorbeeld de toon van de stem, lichaamshouding, afstand of juist nabijheid. Voor de een kan iets aanleiding zijn om rustig te worden en voor de ander om nog harder in het verzet te gaan. Juist dit onvoorspelbare en wisselende gedrag maakt verwarde en psychotische personen zo instabiel. Indien men er niet in slaagt om de doelpersoon communicatief rustig en onder controle te krijgen en er gevaar ontstaat is de toepassing van het stroomstootwapen te overwegen.

In algemene zin reageren doelpersonen al met medewerking op de waarschuwing met het stroomstootwapen. Op de pilotlocaties is publiekelijk gecommuniceerd over de werking van het stroomstootwapen en van het feit dat het wapen thans bij de politie lokaal in gebruik is. Het ontzag voor wapen is volgens de bedienaars groot, met name omdat men weet dat het wapen een krachtige stroomschok geeft en dat kan mede verklaren waarom doelpersonen bij confrontaties ermee snel gaan meewerken. Een aantal bedienaars noemt voorbeelden van doelpersonen die in volgende confrontaties eerder meewerkend waren, ondanks hun psychose of andere mentale verwarde toestand. Het effect is dus in bepaalde mate duurzaam.

Het waarschuwen met het stroomstootwapen heeft in een enkel geval een averechts effect gehad: een doelpersoon die zich verschanst durfde niet naar buiten te komen uit angst voor het effect van het stroomstootwapen.

Doelpersonen verzetten zich soms tegen de inzet van het stroomstootwapen. Ze gebruiken dan tegenmaatregelen, zowel tactische of technische, om het effect van het wapen teniet te doen of te voorkomen.

5.5 De maatschappelijke en politieke appreciatie van het stroomstootwapen

De politie heeft actief gecommuniceerd over de pilot met het stroomstootwapen, zowel over de start en het verloop van de pilot als over specifieke inzetten die gepaard gingen met media-aandacht. Media-aandacht voor het stroomstootwapen kende twee uitersten: hetzij kritiekloze aandacht voor de voordelen van het stroomstootwapen, hetzij kritische en vaak eenzijdige aandacht voor de risico's verbonden aan gebruik van het stroomstootwapen.

Mensenrechtenorganisaties Defence voor Children (naar aanleiding van een specifiek incident) en Amnesty spraken zich kritisch uit over de pilot. Amnesty bracht in februari 2018 een uiterst kritisch rapport uit "Een mislukt experiment" en riep op tot het onmiddellijk stopzetten van de pilot.

Naar aanleiding van een gebruik van het stroomstootwapen in een instelling van geestelijke gezondheidszorg werd de pilot ook onderwerp van gesprek in de Tweede Kamer. De Tweede Kamer nam een motie aan om geen stroomstootwapens meer in te zetten in instellingen van geestelijke gezondheidszorg.

Betrokkene (die met een rechterlijke machtiging uit huis gehaald moest worden, in samenwerking met de crisisdienst) pakte een mes uit de keuken. Hierop richtte een agent direct zijn dienstvuurwapen op betrokkene. Vervolgens zet betrokkene het keukenmes op zijn keel en dreigt zichzelf dood te steken. Na een mondelinge inspanning van de politieambtenaren legt betrokkene het keukenmes weg en bergt de agent zijn dienstvuurwapen in zijn holster. Enige minuten later pakt betrokkene een groter mes van ongeveer 30 centimeter, trek zijn t-shirt omhoog en houdt de punt van het mes in zijn navel en roept dat hij zichzelf gaat steken. Hierop trekt dezelfde agent opnieuw zijn dienstvuurwapen en richt het op betrokkene. Na enkele seconden legt deze het mes weer weg en bergt de agent zijn vuurwapen wederom. Politieambtenaren en jeugdzorg waren door het grote gat in de deur met betrokkene in gesprek. Hij vertelde dat hij niet mee ging. De

moeder van betrokkene was inmiddels naar buiten gekropen door het gat en lag voor de voordeur op de grond. De politieambtenaren hadden inmiddels de assistentie gevraagd van de hondengeleider welke uitgerust is met een stroomstootwapen. Als deze ter plaatse komt bij de voordeur wordt er nog steeds gepraat met betrokkene. Op een gegeven moment pakt betrokkene opnieuw het grote mes van ongeveer 30 centimeter en zet dit op zijn navel. Hierop vuurt de hondengeleider zijn stroomstootwapen af op betrokkene, waardoor hij weerloos wordt en het mes laat vallen. Omdat betrokkene het grote mes direct op zijn navel zette bleef de waarschuwing voor het gebruik van het stroomstootwapen achterwege ter afwending van direct gevaar voor het leven van betrokkene. Als politieambtenaren de woning betreden om betrokkene van zijn vrijheid te kunnen beroven pleegt hij verzet door middel van het hevig rondzwaaien van zijn armen en benen. Hierop waarschuwt de hondengeleider betrokkene dat hij mee moest werken, omdat er anders nogmaals een stroomstoot zal worden gegeven. Hij blijft zich verzetten en door middel van de 'stun mode' wordt een stroomstoot afgegeven op de rug van betrokkene waarna hij zich niet meer ging verzetten bij de politieambtenaren en worden de transportboeien aangelegd. In totaal is 5 seconden stroom gegeven. (Bron: geweldsrapportage en logdata, casus ID 73).

6. Discussie van de bevindingen en antwoorden op de onderzoeksvragen

In dit hoofdstuk combineren we de kwalitatieve bevindingen uit de PTA met de resultaten uit de kwantitatieve analyse om tot beantwoording van de onderzoeksvragen te komen. Voor een interpretatie van de bevindingen helpt resultaten van de pilot in internationaal vergelijkend perspectief te plaatsen. Om te beginnen: vooraf is een aantal concrete verwachtingen geuit over de effecten van toepassing van het stroomstootwapen, met name over een mogelijk verminderde inzet van de zwaardere geweldmiddelen vuurwapen en hond. Anekdotisch zijn er meerdere gevallen gerapporteerd van situaties die met het stroomstootwapen afgehandeld konden worden waar anders het vuurwapen getrokken had moeten worden. Daarnaast voelen vooral op de basisteams naar eigen zeggen agenten op de pilot locaties zich beter uitgerust om op te treden tegen zeer gewelddadige personen die een gevaar voor zichzelf en de omgeving vormen. Boven de anekdotes uitstijgend blijkt echter dat er geen sprake is van een verminderd gebruik van het vuurwapen of de hond in samenhang met de pilot. In Tabel 6.1 staan een aantal vergelijkingen over het pilotjaar en drie voorafgaande jaren tussen de eenheid Rotterdam en de rest van Nederland die dat duidelijk maakt.

We hebben op basis van geweldrapportages over de afgelopen vier jaar (het jaar van de pilot met het stroomstootwapen en drie voorafgaande jaren) de aantallen gebruik van het vuurwapen en de hond vergeleken voor Rotterdam met de rest van Nederland (exclusief Amsterdam, daar waren geen gegevens van beschikbaar). Alleen kijkend naar de gegevens van Rotterdam ten opzichte van de gegevens een jaar ervoor zou het kunnen lijken alsof inderdaad de pilot gepaard zou zijn gegaan met minder inzet van het vuurwapen en de hond. Als ook eerdere jaren bij de vergelijking worden betrokken en de vergelijking met de rest van Nederland wordt gemaakt blijkt echter dat daar geen sprake van is: de beschikbaarheid of inzet van het stroomstootwapen heeft er niet voor gezorgd dat in Rotterdam minder vaak vuurwapen of hond zijn ingezet. Voor de in de pilot betrokken basisteams laten de beschikbare gegevens een dergelijke vergelijking niet toe (de aantallen op basisteamniveau zijn daarnaast veel lager, wat het effect van toevallige schommelingen vergroot).

Tabel 6.1: Gebruik vuurwapen: eenheid Rotterdam versus overige eenheden (excl. Amsterdam)

Eenheid	Pilotjaar -3	Pilotjaar -2	Pilotjaar -1	Pilotjaar
Rotterdam	216	244	282	228
Overig NL (excl. Amsterdam)	608	647	694	542

Tabel 6.2: Inzet hond: eenheid Rotterdam versus overige eenheden (excl. Amsterdam)

Eenheid	Pilotjaar -3	Pilotjaar -2	Pilotjaar -1	Pilotjaar
Rotterdam	42	37	49	43
Overig NL (excl. Amsterdam)	186	167	132	119

Eenzelfde vergelijking voor het gebruik van pepperspray laat zien dat het stroomstootwapen niet in plaats van pepperspray wordt ingezet, gebruik van het stroomstootwapen lijkt daarmee eerder aanvullend.

Tabel 6.3: Gebruik pepperspray': eenheid Rotterdam versus overige eenheden (excl. Amsterdam)

Eenheid	Pilotjaar -3	Pilotjaar -2	Pilotjaar -1	Pilotjaar
Rotterdam	203	196	166	163
Overig NL (excl. Amsterdam)	618	697	643	533

Vanuit de internationale literatuur zijn alleen uit de Verenigde Staten enkele studies bekend⁵² die suggereren dat beschikbaarheid van het stroomstootwapen gepaard zou kunnen gaan met minder gebruik van het vuurwapen (maar op het vlak van gebruik van het vuurwapen zijn de Verenigde Staten geen goede vergelijking).

Kijkend naar de internationale literatuur over het stroomstootwapen is het overzicht uit Esman & Adang (2011, p 61-62) nog steeds relevant. Hoewel we inmiddels zeven jaar verder zijn en er inmiddels meer onderzoek beschikbaar is gekomen, hebben nieuwe onderzoeksbevindingen niet geleid tot fundamenteel andere inzichten:

Het meest recente onafhankelijke onderzoek naar het gebruik van stroomstootwapens⁵³ heeft bestaande inzichten bevestigd en versterkt. [...] Stroomstootwapens worden vaak als eerste keuze gebruikt in een situatie die ingeschat wordt als potentieel gewelddadig. De keerzijde daarvan is dat stroomstootwapens soms lichtvaardig of niet proportioneel worden ingezet.

De meeste personen houden weinig schade over na confrontatie met een stroomstootwapen, hooguit wat brandplekken op de plekken waar men getaserd is. Uit medische literatuur blijkt dat er geen direct causaal verband is tussen stroomstootwapen gebruik en een mogelijk overlijden. Anders wordt het in de gevallen waarin mensen last hebben van hartfalen of onder invloed zijn van drugs of drank. Dan kan de inzet van een stroomstootwapen net het laatste zetje zijn. Het meerdere keren of voor langere periodes gebruiken van een stroomstootwapen op eenzelfde verdachte wordt als onjuist aangemerkt. Gepleit wordt om een stroomstootwapen niet meer/langer dan 3x 5 seconden in te zetten en een persoon waartegen een stroomstootwapen gebruikt is in alle gevallen door een bevoegd medicus na te laten kijken.

In de onderzoeken wordt steeds gehamerd op een goede training in het gebruik van stroomstootwapens. Afgelopen jaren zijn er verschillende maatregelen genomen door de diverse buitenlandse politiediensten om misbruik met stroomstootwapens te voorkomen dan wel te verminderen. Een aantal van deze maatregelen waren

⁵² Geciteerd in Esman & Adang (2011) . Evaluatie Taser Pilot. Apeldoorn, Politieacademie

⁵³ Esman & Adang (2011) gebruiken de afkorting EID voor Electronic Immobilisation Device. Voor de leesbaarheid is in dit citaat deze afkorting vervangen door het woord stroomstootwapen

beleidsmatig, andere hadden betrekking op aspecten in de opleiding. De beleidsmatige maatregelen betreffen het monitoren van het gebruik van stroomstootwapens, het opzetten van databases en het maken van regelmatige analyses over de omstandigheden waarin en onder welke condities een stroomstootwapen is ingezet. De aanbevolen maatregelen ten aanzien van de opleiding hebben voornamelijk te maken met de voorwaarden om een stroomstootwapen verantwoord in te zetten en de zorg die na gebruik verleend moet worden.

De bevindingen uit de pilot in de basispolitiezorg sluiten grotendeels aan bij bovenstaande gegevens. Ook in de Nederlandse pilot in de basispolitiezorg worden stroomstootwapens vaak preventief ingezet in situaties die worden ingeschat als potentieel gewelddadig. Tijdens de Nederlandse pilot bleek het dreigen met het afvuren van de pijltjes in 76% van de gevallen al effectief was (zo blijkt uit tabel 4.7), vergelijkbaar met Engeland en Wales, waar de effectiviteit van dreigen de pijltjes af te vuren in de jaren 2011 - 2016 schommelde tussen 76 en 83% van alle inzetten⁵⁴.

Bij een juiste toepassing, zo is de consensus onder onderzoekers⁵⁵, klachtencommissies⁵⁶ en ombudsmannen⁵⁷, draagt een stroomstootwapen ook in niet-levensbedreigende gevaarsituaties bij aan het onder controle brengen van een persoon waarbij er minder vaak sprake is van verwondingen bij politie en personen waartegen het wapen is ingezet. Over een eventuele ontwikkeling van het letsel als gevolg van geweldgebruik door en tegen de politie kunnen we voor Nederland geen uitspraak doen omdat we daar geen gegevens over hebben. Wel is duidelijk dat er in de loop van de pilot geen ernstige verwondingen of erger zijn opgetreden als gevolg van gebruik van het stroomstootwapen.

Tegelijkertijd, zo is ook de consensus, het gebruik van het stroomstootwapen is niet zonder risico, vooral bij onjuist gebruik en ten opzichte van kwetsbare personen. Internationaal gezien zijn de richtlijnen om duidelijk te maken wat wel en geen juist gebruik is over het algemeen dan vaak ook veel concreter dan de inzetcriteria van de in de Nederlandse pilot gehanteerde geweldsinstructie.

Hieronder besteden we in vergelijkende zin achtereenvolgens aandacht aan inzetcriteria voor het stroomstootwapen, het gebruik van de stun mode, het gebruik van het stroomstootwapen tegen personen met geestelijke gezondheidsproblemen. Voor wat betreft de Nederlandse situatie bespreken we vervolgens hoe de uitschuifbare wapenstok en het stroomstootwapen zich tot elkaar verhouden en vergelijken we de inzet van het stroomstootwapen op de verschillende pilotlocaties. We sluiten af met het beantwoorden van de onderzoeksvragen.

⁵⁴ <https://www.gov.uk/government/publications/police-use-of-taser-x26-conducted-energy-devices-statistics-england-and-wales-1-january-to-31-december-2016/police-use-of-taser-x26-conducted-energy-devices-statistics-england-and-wales-1-january-to-31-december-2016>

⁵⁵ Bijvoorbeeld Michael R. Smith, Robert J. Kaminski, Geoffrey P. Alpert, Lorie A. Fridell, John MacDonald, Bruce Kubu (2010) A multi-method evaluation of police use of force outcomes. <https://www.ncjrs.gov/pdffiles1/nij/grants/231177.pdf>.

⁵⁶ Bijvoorbeeld IPCC (2014) IPCC review of Taser complaints and incidents 2004-2013.

<http://www.crae.org.uk/media/69592/IPCC-2014-Review-of-Taser-Complains-and-incidents-2004-13.pdf>

⁵⁷ Bijvoorbeeld Ombudsman New South Wales (2012) How are Taser weapons used by the NSW Police Force? A Special Report to Parliament unders. 31 of the *Ombudsman Act 1974*

Geweldsinstructie en inzetcriteria

Gezien de ruime formulering van de Nederlandse geweldsinstructie is het niet verrassend dat alle gebruik van het stroomstootwapen in de pilot door de meerdere beoordeeld is als zijnde rechtmatig en in overeenstemming met de geweldsinstructie. Toch zijn er vragen te stellen bij voorbeelden van gebruik van het stroomstootwapen in situaties waarin een verdachte zich trachtte te onttrekken aan aanhouding, maar er geen sprake was van een misdrijf of van direct dreigend gevaar, en bij gebruik van het stroomstootwapen tegen geboeide of al ingesloten personen (dat was vaak in de vorm van de stun mode. Internationaal gezien zijn de inzetcriteria meestal expliciet in dit opzicht: gebruik tegen geboeide verdachten is niet toegestaan, tenzij absoluut noodzakelijk in uitzonderlijke omstandigheden⁵⁸. Hetzelfde geldt voor het gebruik tegen ingesloten personen. Uit de ons verstrekte gegevens is niet gebleken dat in de door ons gesignaleerde casus extra aandacht was in de verantwoording of beoordeling in hoeverre er sprake was van bijzondere omstandigheden. Opvallend is ook dat in elf gevallen in de pilot langer dan 15 seconden stroom was toegediend. De leverancier waarschuwt hier voor en bekend is dat bij een dergelijke duur het risico op ernstige gevolgen toeneemt. De meerdere die de inzet van het stroomstootwapen beoordeelt heeft echter geen zicht op de duur van de stroomtoediening, omdat in de meeste gevallen de logdata waar dat uit blijkt niet bij de geweldsrapportage gevoegd worden (de meerdere kan hooguit zien dat een of meer keer extra stroom is toegediend).

Het argument dat een ruim geformuleerde geweldsinstructie, zoals gehanteerd in de pilot, ruimte laat voor de professionaliteit van de optredende agenten en dat eventuele bijsturing plaats kan vinden via beoordeling, nabespreking, evaluatie en/ of training gaat daarom ook niet op: dat komt er in de praktijk niet of nauwelijks van (ons zijn wel gevallen bekend waarbij in combinatie met bodycambeelden op individuele basis nabespreking heeft plaatsgevonden). Het is nog onbekend welk effect de stelselwijziging die voor 2019 is aangekondigd kan of zal hebben op de reflectie op en het leervermogen met betrekking tot geweldgebruik.

De beschikbare trainingsgelegenheden zijn daarnaast te beperkt om lessons learned over te dragen en te beoefenen. Illustratief daarvoor is nadat in de tussenrapportage geconcludeerd was dat gebruik van de stun mode problematisch is, de frequentie daarvan niet afnam, maar juist toenam.

Gebruik stun mode

De toenemende frequentie van gebruik van de stun mode gedurende de pilot laat ook zien dat het belangrijk is scherp onderscheid te maken tussen de verschillende vormen van gebruik van het stroomstootwapen: (dreigen met) afvuren van de pijltjes en gebruik van de stun mode. De stun mode wordt vooral gebruikt bij en na het boeien, in samenhang met fysieke controletechnieken, om verzet tegen het onder controle brengen te breken. In de meeste gevallen bevindt de persoon die gestund wordt zich dan ook in liggende, knielende of zittende positie. Het blijkt onder andere lastig om in een situatie, met het stroomstootwapen al in je handen, dat weer op te bergen. Liever probeert men collega's met de aanhouding te assisteren

⁵⁸ Australië: Only under exceptional circumstances against a subject who is handcuffed

Verenigde Staten: ECWs should not be used on handcuffed subjects unless doing so is necessary to prevent them from causing serious bodily harm to themselves or others and if lesser attempts of control have been ineffective (Perf, 2011)

Engeland & Wales: its use in this setting [in custody] will need to be justified and appropriate in light of the controlled environment and should be subject to robust local scrutiny and monitoring.

door de verdachte te stunnen. In een enkel geval moest zelfs plek gezocht worden tussen de drie/vier collega's door, om daarvoor bij de verdachte te kunnen komen. Stunnen voegt in dergelijke gevallen niets toe en mistte dus ook uitwerking waarop bij gebrek aan een merkbare reactie agenten eerder dachten dat het wapen kapot was, dan dat stunnen geen geschikte bijdrage zou zijn.

Toen de verdachte in het ziekenhuis werd aangehouden terzake openbare dronkenschap was de verdachte niet voor enige rede vatbaar en trachtte de aanhoudende politiefunctionarissen te bijten. Om te voorkomen dat de verdachte de politiefunctionarissen daadwerkelijk zou bijten werd enkele malen een stroomstoot toegediend. Hierdoor staakte de verdachte zijn geweld en kon de verdachte zonder ander geweld worden gefixeerd en aangehouden. In totaal moest de verdachte drie maal worden gestund voordat hij kon worden ingesloten in het politiebureau (Bron: geweldsrapportage, casus ID 198).

Het Nederlandse gebruik van de stun mode is internationaal gezien extreem hoog, ook voor een eerste pilotjaar: waar in andere landen 1-4% van alle inzetten gebruik van de stun mode betreft (en 7-28% van al het stroomgebruik, zie Bijlage 11), is dat in de Nederlandse pilot in 22% van alle inzetten en 53% van al het stroomverbruik.⁵⁹ Zoals in de tussenrapportage al was beargumenteerd: dit is niet waar het stroomstootwapen voor ontworpen en bedoeld is⁶⁰, het gebruik van de stun mode is vaak ineffectief of contraproductief, het is riskant vanwege het risico op overdosering omdat bij gebruik van de stun knop minder duidelijk is hoe lang stroom gegeven wordt en hoe de doelpersoon reageert. Gebruik van de stun mode is, behalve onder uitzonderlijke omstandigheden, vrijwel altijd een vorm van ongewenst gebruik van het stroomstootwapen. Als, zoals in de tweede helft van de pilot, het gebruik van het stroomstootwapen in de stun mode de overhand krijgt boven het afvuren van de pijltjes, dan ondergraaft dat de onderbouwing van het nut van beschikbaarheid van het stroomstootwapen in de basispolitiezorg. Het gebruik van de stun mode ondergraaft potentieel ook de maatschappelijke acceptatie van het stroomstootwapen. Internationaal gezien is de consensus dat het gebruik van de stun mode alleen in uitzonderlijke omstandigheden gerechtvaardigd is en is dat in richtlijnen opgenomen (zie Bijlage 11 voor meer details).

Gebruik tegen personen met geestelijke gezondheidsproblemen

Het stroomstootwapen wordt frequent ingezet tegen personen met geestelijke gezondheidsproblemen die geen verdachte zijn, maar wel worden ingeschat als gevaarlijk (op grond van hun gedrag of voorinformatie). Op basis van de informatie in de evaluatieformulieren en geweldsrapportages schatten we dat in tenminste 24% van de gevallen het stroomstootwapen ingezet tegen dergelijke niet-verdachte kwetsbaren die een direct dreigend gevaar vormen of tegen wel van een strafbaar feit verdachte personen die betiteld zijn als psychotisch, verward of gestoord. Dat past bij internationale getallen (zie Bijlage 12: Australië NSW bijvoorbeeld 22%, Nieuw Zeeland 21%, Verenigde Staten 25%, waarbij de precieze definitie van individu met geestelijke gezondheidsproblemen kan verschillen). Internationaal bestaat de nodige discussie over het gebruik van het stroomstootwapen tegen dergelijke kwetsbaren en over de risico's verbonden aan gebruik van het stroomstootwapen tegen patiënten (die risico's betreffen niet alleen het risico op overlijden, maar ook op trauma, onduidelijk is ook wat de effecten van verschillende

⁵⁹ In Finland lijken de cijfers ook hoog, alhoewel niet zo hoog als in Nederland, maar die cijfers zijn niet betrouwbaar, zie Bijlage 11

⁶⁰ Zie ook de Taser X2 Gebruikershandleiding, p 5: "De stroomstootwapens (CEW) van TASER zijn ontworpen om bij de modus inzetten sonde een persoon tijdelijk te verlammen van af een veilige afstand"

medicaties zijn in combinatie met het stroomstootwapen), inclusief over het belang van instellingen als veilige plekken voor patiënten. In Bijlage 12 staan een aantal voorbeelden van richtlijnen die in verschillende landen van toepassing zijn. Zo is er in diverse landen een verbod op de inzet van stroomstootwapens uitsluitend om het toedienen van medicatie of behandeling mogelijk te maken. Dergelijke situaties zijn er ook in de Nederlandse pilot geweest, waaronder de herhaalde inzet van de stun mode in een instelling voor geestelijke gezondheidszorg die aanleiding was voor de aanvaarde Kamermotie:

Werd de assistentie van medewerkers ingeroepen bij het toedienen van medicatie bij een ingesloten cliënt. Ging om een cliënt die vanmiddag al middels schildprocedure was ingesloten in de waarbij nu, gelet op zijn toestand, opnieuw medicatie moest worden toegediend. Betrokken medewerkers hebben geassisteerd bij het onder controle brengen van de cliënt in een separeercel en daartoe hoofd- arm- en beenklemmen toegepast en daar waar nodig het schild op de rug van de cliënt gedrukt teneinde hem op de vloer te houden. Een medewerker heeft de cliënt een stomp in de rug toegediend teneinde zijn verzet te staken. Ondanks bovenstaande bleef de cliënt zich fysiek stevig verzetten tijdens de procedure waardoor een andere medewerker genoodzaakt was de cliënt tot vier keer toe een stroomstoot in de stun-modus toe te dienen middels zijn stroomstootwapen, teneinde het verzet van de cliënt te breken en hem tegen de vloer te kunnen houden. Nadat cliënt onder controle was gebracht kon door medisch personeel medicatie worden toegediend en de procedure worden afgerond (Bron: geweldsrapportage, casus ID 156).

Een ander voorbeeld, waarbij het niet tot gebruik van stroom komt:

Het ging over een patiënt. Die zat in een soort aparte kamer in gesprek met hulpverleners, maar hij moest terug naar zijn kamer. Hij was niet voor rede vatbaar en wilde niks. De man had een verleden met geweld, agressie richting politie dan wel richting hulpverlening en had nu ook hulpverleners mondeling bedreigd: ‘Als jullie wat met me gaan doen, dan doe ik je wat aan.’ Dat was een beetje de achtergrond van de melding. ‘Luisteren, anders gebruik ik het stroomstootwapen.’ Die man staat op, steekt zijn handen in de lucht, aangegeven dat hij op de grond moest gaan liggen op zijn buik. Dat doet hij en hij luistert perfect, en de man onder controle gebracht. (interview agent).

Tegen “kwetsbaren” met geestelijke gezondheidsproblemen wordt tijdens de pilot niet vaker (of minder vaak) stroom gebruikt dan tegen andere personen, wel wordt juist bij personen met geestelijke gezondheidsproblemen relatief vaak uit voorzorg het stroomstootwapen ter hand genomen op basis van achtergrondinformatie of onberekenbaarheid.

Het gebruik van het stroomstootwapen tegen personen met geestelijke gezondheidsproblemen duidt op een breder probleem: hoe om te gaan met personen met geestelijke gezondheidsproblemen, in en buiten instellingen. Dat vraagt om nadere afspraken met hulpverleners over de inzet van de politie en politieke geweldsmiddelen, concludeerden we ook al in tussenrapportage, die verder gaan de bestaande convenanten. De Onderzoeksraad voor Veiligheid is overigens inmiddels een onderzoek gestart naar de veiligheid van mensen met een ernstige psychiatrische aandoening en hun omgeving. Het gaat de Raad om een breder inzicht in de afwegingen en dilemma’s waarmee zorg- en hulpverleners te maken krijgen wanneer zij veiligheid en goede zorg gestalte willen geven aan deze kwetsbare groep met complexe problemen.⁶¹

Uitschuifbare wapenstok en stroomstootwapen

De pilot met het stroomstootwapen is uitgevoerd voordat vanaf 2018 landelijk de uitschuifbare wapenstok wordt ingevoerd als nieuwe geweldsmiddel ter vervanging van de korte wapenstok. Omdat het basisteam Zwolle reeds beschikt over de uitschuifbare wapenstok

⁶¹ <https://www.onderzoeksraad.nl/nl/onderzoek/2402/onderzoek-naar-veiligheid-zorg-en-hulp-rond-mensen-met-een-ernstige-psychiatrische-aandoening?s=B9257AA5631A1559A69C0CFEC27DE1041C2E6E93>

is dit basisteam opgenomen in de pilot met het stroomstootwapen. Uit de gegevens van dit evaluatieonderzoek blijkt er geen verschil te bestaan tussen de wijze van toepassing van het stroomstootwapen vergeleken met het gebruik in basisteam Amersfoort. Uit interviews met agenten in Zwolle blijkt dat de beschikbaarheid van de uitschuifbare wapenstok weinig tot geen invloed heeft op de beslissing om gebruik te maken van het stroomstootwapen. De beide wapens worden in verschillende soorten gevaarsituaties gebruikt. Het stroomstootwapen wordt typisch gebruikt in een situatie waarin er sprake is van een doelpersoon, de uitschuifbare wapenstok vooral in groepssituaties (bijvoorbeeld in horecagebieden)⁶². De wapens vullen elkaar in die zin aan. In groepssituaties is het stroomstootwapen minder geschikt, in individuele situaties verdient naar de mening van agenten het stroomstootwapen vaak de voorkeur omdat dat minder kans op letsel oplevert dan slaan met de lange wapenstok. Na gebruik van het stroomstootwapen in de vorm van afvuren van de pijltjes kan (dreigen met) de uitschuifbare wapenstok wel behulpzaam zijn bij het eventueel op afstand houden van opdringerig publiek.

Vergelijking tussen de pilotlocaties

De pilot met het stroomstootwapen is uitgevoerd in drie verschillende vormen: voor alle hondengeleiders in een eenheid, voor alle agenten in de noodhulp/ incidentafhandeling in twee basisteams, en voor de leden van een eenheid breed opererende ondersteuningsgroep. De frequentie van inzet op de verschillende pilotlocaties verschilde aanzienlijk (zie tabel 6.1).

De ondersteuningsgroep (OG) wordt als team minder frequent ingezet in gevaarsituaties dan gebruikers van het stroomstootwapen op de andere pilotlocaties, zodat er ook minder gelegenheid is het stroomstootwapen in te zetten. Bovendien is het team later aan de pilot toegevoegd, waardoor de inzet van het stroomstootwapen voor dit team pas vanaf september 2017 operationeel was. Het geringe aantal inzetten (in slechts een situatie) door de ondersteuningsgroep komt mede voort uit haar werkwijze: goed voorbereid, groepsgewijs en gebaseerd op overrompeling van een verdachte (of doelpersoon). Het inzetten van het stroomstootwapen bestempelt de ondersteuningsgroep vanuit dat perspectief voor hen dan bijna als het mislukken van deze werkwijze. Het team is er op gebrand het stroomstootwapen zo min mogelijk te hoeven gebruiken.

Ook het aantal inzetten door hondengeleiders komt grotendeels voort uit hun werkwijze. De hondengeleiders werken solo, worden hoofdzakelijk ingezet op meldingen met risico op escalatie of ‘rijden mee’ op dergelijke meldingen. Dit maakt de kans dat zij, als zij bij een gevaarsituatie komen, worden geconfronteerd met ‘stroomstootwaardige’ situaties groter. Zij zoeken dergelijke situaties zogezegd meer op. Daarbij komt dat zij de gehele eenheid bedienen, wat enerzijds het werkaanbod en daarmee de kans op confrontatie met ‘stroomstootwaardige’ situaties verder vergroot. Anderzijds gaat het om een geografisch uitgebreid gebied (bestaande uit 17 basisteams) en zijn de hondengeleiders meestal niet de “first responders” in gevaarsituaties. Dat maakt dat bij aanhoudingen in eenheid Rotterdam verhoudingsgewijs minder vaak het stroomstootwapen is ingezet, ondanks dat hondengeleiders vaker het stroomstootwapen hebben gebruikt dan medewerkers van de basisteams (zie tabel 6.4).

⁶² Zie ook: S. van der Meulen, E. Bromlewe & J.S. Timmer (2013) De uitschuifbare wapenstok in de basispolitiezorg Een evaluatie van de proef met de uitschuifbare wapenstok bij de politie in Zwolle en Deventer Lectoraat Veiligheid en Sociale cohesie, Christelijke hogeschool Windesheim

Tabel 6.4: Inzet stroomstootwapen vergeleken tussen hondengeleiders en basisteams (Amersfoort en Zwolle samengenomen)

Kenmerken	Hondengeleiders	Basisteams
Aantal aanhoudingen (in pilotjaar)	23.536	2.855
Aanhoudingen / 1.000 inwoners	13,4	10,4
Inzetten stroomstootwapen (ssw)	232	109
Inzetten ssw / aantal aanhoudingen (%)	1,0%	3,8%
Gebruik stun van stroom (%)	65%	32%
Geen misdrijf, geen direct gevaar (%)	3%	5%
Geboeide doelpersoon (%)	8%	5%
Ingesloten doelpersoon (%)	4%	3%
Gebruik in GGZ-instelling	20	1
Meer dan 15 sec. stroom	9	2

De hondengeleiders zijn vanzelfsprekend niet in staat bij alle mogelijk ‘stroomstootwaardige’ situaties assistentie te verlenen, zodat bij veel aanhoudingen in hun verzorgingsgebied geen stroomstootwapen voorhanden is. In het verzorgingsgebied van de basisteams wordt daarentegen wel in alle situaties opgetreden door agenten met een stroomstootwapen: zij handelen als ‘first responder’ alle meldingen af. Een opvallend verschil tussen de hondengeleiders enerzijds en de basisteams anderzijds is de mate waarbij gebruik gemaakt wordt van de stun mode. Waar in de basisteams in een derde van de situaties dat stroom wordt gebruikt dat gebeurt middels de stun, is dat voor de hondengeleiders in bijna twee derde van de situaties het geval (in 10 gevallen in combinatie met – meestal na- het afvuren van de pijltjes). Een gedeeltelijke verklaring daarvoor is gelegen in het feit dat de hondengeleiders soms ter plaatse komen in een situatie waarbij agenten al aan het proberen zijn een verdachte fysiek onder controle te brengen (en afvuren van de pijltjes ook niet meer mogelijk is).

Ook in andere opzichten zijn er opvallende verschillen tussen hondengeleiders en basisteams: de hondengeleiders zetten relatief vaker het stroomstootwapen in in een instelling voor geestelijke gezondheidszorg, tegen personen die al ingesloten of geboeid waren en zij waren verantwoordelijk voor 9 van de 11 inzetten waarbij meer dan 15 seconden stroom werd gegeven. Een mogelijke verklaring van deze verschillen is gelegen in de omstandigheid dat de hondengeleiders vaker geconfronteerd werden met personen met geestelijke gezondheidsproblemen (18% van de inzetten versus 13% van de inzetten in de basisteams). In de basisteams daarentegen was verhoudingsgewijs iets vaker sprake van inzetten tegen verdachten die zich verzetten tegen een aanhouding maar slechts verdacht werden van een overtreding (in plaats van een misdrijf).

Uit de antwoorden op het survey en in de interviews blijkt bovendien dat er op grond van hun ervaringen in de pilot op een aantal punten significante verschillen zijn tussen hondengeleiders en medewerkers uit de basisteams (zie Hoofdstuk 4.1). Hondengeleiders geven aan zich al veilig en zelfverzekerd te voelen, en beschikbaarheid van het stroomstootwapen maakt wat dat betreft geen verschil. Voor de medewerkers uit de basisteams ligt dat anders: zij voelen zich veiliger met het stroomstootwapen, hebben meer zelfvertrouwen, zijn vaker van mening dat met het stroomstootwapen ze minder vaak het vuurwapen hoeven te gebruiken en dat ze meer gezag uitstralen. Ze zeggen vaker dat ze minder agressie en meer erkenning van gezag van de kant van verdachten ervaren. Ze vinden vaker dat het stroomstootwapen direct effectief is, dat het een afschrikkend effect heeft, dat het onder alle omstandigheden te gebruiken is en dat het niet gevaarlijk is.

Antwoorden op de onderzoeksvragen

De resultaten van de kwantitatieve en kwalitatieve analyse en de vergelijking met de internationale literatuur vormen samen de antwoorden op de onderzoeksvragen. Deze belangrijkste antwoorden op de onderzoeksvragen worden hieronder kort samengevat.

1. Wat zijn de verwachtingen bij de politieorganisatie, bij politiemedewerkers en bij het bevoegd gezag ten aanzien van de invoering van het stroomstootwapen bij de Nederlandse politie?

Het survey onder politiemedewerkers en de interviews met leidinggevendenden, beleidsmakers en bestuurders maken duidelijk dat naar hun verwachting invoering van het stroomstootwapen in de basispolitiezorg bij juist gebruik kan leiden tot minder letsel bij politiemensen en verdachten en tot minder inzet van zwaardere geweldmiddelen als hond en vuurwapen en dat een juist gebruik van het stroomstootwapen kan bijdragen aan een legitiem, geloofwaardig en daadkrachtig politieoptreden. Het beeld van gebruik van het stroomstootwapen is dat van het (dreigen met) het afvuren van de pijltjes

2. Op welke wijze, in welke situaties, onder welke omstandigheden en met welke gevolgen voor verdachten, politiemedewerkers en omstanders is het stroomstootwapen in de praktijk ingezet?

De kwantitatieve analyse van de gegevens van de evaluatieformulieren, HOVJ.-formulieren en logdata in 4.2, 4.3 en 4.4 geeft uitgebreid antwoord op deze vraag. Belangrijke constatering daarbij zijn:

- Dreigen de pijltjes af te vuren is in de meerderheid van de inzetten al effectief en draagt bij aan de-escalatie;
- Het stroomstootwapen is geschikter voor preventief dan voor reactief gebruik (mede in verband met de afstand die nodig is om de pijltjes af te vuren) en vereist daarmee een bewuste inzetkeuze;
- Het wapen is niet onder alle omstandigheden inzetbaar, bijvoorbeeld niet in kleine ruimten of tegen personen die op een verhoging staan. Die beperkingen maken ook dat bewuste inzetkeuzes nodig zijn;
- Een effectief gebruik van het stroomstootwapen vereist gecoördineerd optreden van ten minste twee collega's;
- Voor effectief gebruik van het stroomstootwapen (inclusief het verlenen van nazorg) is een goede communicatie, zowel met collega's als doelpersonen, een vereiste
- Afvuren van de pijltjes en gebruik van de stun mode zijn twee totaal verschillende vormen van inzet van stroom;
- Het stroomstootwapen wordt vooral ingezet om een verdachte van een misdrijf aan te houden of om dreigend gevaar af te wenden, minder vaak in een situatie waarin een verdachte beschikt over een wapen;
- In een groot aantal gevallen werden extra stroomstoten toegediend alvorens een doelpersoon onder controle was, in een aantal gevallen langer dan 15 seconden;
- In 10% van de gevallen was er sprake van gebruik van het stroomstootwapen tegen geboeide of al ingesloten verdachten;
- In geen van de gevallen zijn omstanders geraakt door afgevuurde pijltjes, in twee geval raakte een afgevuurde pijl een politiemedewerker;

- Na afvuren van de pijltjes werden deze relatief snel en eenvoudig verwijderd, meestal door de agent die de pijltjes had afgevuurd. Eén keer werden de pijltjes verwijderd door een arts in het ziekenhuis doordat per ongeluk werd afgevuurd en een pijl daarbij in de hals van de verdachte terecht kwam;
- Vrijwel alle personen op wie het stroomstootwapen is afgevuurd en/of die een stroomstoot via de stun mode kregen toegediend zijn onderzocht door een arts of verpleegkundige. Het door de verdachte opgelopen letsel ten gevolge van het treffen door de pijltjes bleef in vrijwel alle gevallen beperkt tot (een of twee) kleine penetratiewondjes, met uitzondering van het geval van abusievelijk afvuren, waarbij de wond aan de hals in het ziekenhuis gehecht werd. Het letsel ten gevolge van een eventuele val bleef beperkt tot een bebloede neus en knokkels, een zwaar gekneusde c.q. gebroken elleboog, een keer schaafwondjes in het gezicht en een keer een bult op het voorhoofd. Overigens hebben enkele verdachten meer letsel opgelopen dan het bovenstaande, maar niet als gevolg van toepassing van het stroomstootwapen.

3. Hoe functioneert, technisch gezien, het stroomstootwapen in de praktijk en in hoeverre is de uitwerking afhankelijk van situationele omstandigheden?

Technisch zijn er tijdens de pilot geen problemen opgetreden met het functioneren van het stroomstootwapen. Doordat de trekkerweerstand laag is, is het wel twee maal voorgekomen dat er onbedoeld een tweede keer een cartridge is afgevuurd en een keer zijn beide cartridges afgevuurd bij het opbergen van het wapen.

Het blijkt best lastig om in een keer een persoon effectief te raken met de pijltjes. De Taser X2 heeft twee cartridges en in 29% van de gevallen waarin de pijltjes werden afgevuurd koos de bedienaar er voor de tweede cartridge af te vuren omdat het gewenste effect niet was bereikt.⁶³ Dat was te wijten aan hetzij het missen van een of beide pijltjes, hetzij aan een te kleine spreiding tussen de trefpunten waardoor er onvoldoende stroomcontact met het lichaam was (door kleding) of doordat de verdachte een pijltje uit zijn lichaam trok of tegenmaatregelen nam. De frequentie waarmee gebruik van de tweede cartridge nodig blijkt te zijn onderstreept het voordeel dat de Taser X2 in dit opzicht heeft ten opzichte van een eenschotswapen.

Het stroomstootwapen kan niet onder alle omstandigheden worden ingezet, met name niet wanneer de doelpersoon het risico loopt hard te vallen en in kleine ruimten met obstakels. Het stroomstootwapen is ook niet geschikt voor situaties waarin het gaat om handhaving van de openbare orde.

4. Wat is de invloed van de invoering en toepassing van het stroomstootwapen op het gedrag van verdachten en andere betrokkenen waarmee de politie in gevaarsituaties wordt geconfronteerd?

De afschrikkende werking van het dreigen de pijltjes van het stroomstootwapen af te vuren is groot en vergelijkbaar met de ervaringen in andere landen. In de loop van de pilot lijkt het effect van de dreiging af te nemen, maar dat is een artefact, het gevolg van toenemend gebruik

⁶³ Ter vergelijking: bij pepperspray wist in 16% van de gevallen de agent de verdachte niet goed te raken (Adang & Mensink, 2001, p.39).

van de stun mode en een vermoedelijk (iets) minder consequente melding van gevallen van die niet als geweldgebruik gedefinieerd zijn (verbaal dreigen c.q. uit voorzorg ter hand nemen -maar niet richten- van het stroomstootwapen).

De helft van de doelpersonen (allen verdachten) waarover we informatie hebben had de waarschuwing dat het stroomstootwapen gebruikt zou worden begrepen. In de andere gevallen werd de waarschuwing niet gehoord of was niet duidelijk dat het een waarschuwing betrof. Zes verdachten gaven aan niet te begrijpen waarom het stroomstootwapen tegen hen was gebruikt. Desondanks gaven de meeste verdachten aan een volgende keer beter mee te werken, zeker in die gevallen waarbij het stroomstootwapen daadwerkelijk werd ingezet. Overigens verklaarden slechts drie verdachten vooraf bekend te zijn geweest met de uitwerking van het stroomstootwapen. Tenslotte gaven enkele verdachten spontaan blijk van ontzag voor het stroomstootwapen.

5. Wat is de invloed van de invoering en toepassing van het stroomstootwapen op het optreden en veiligheidsgevoel van politiemedewerkers in gevaarsituaties?

Er zijn significante verschillen tussen hondengeleiders en medewerkers uit de basisteams. Hondengeleiders geven aan zich al veilig en zelfverzekerd te voelen, en beschikbaarheid van het stroomstootwapen maakt wat dat betreft geen verschil. Medewerkers uit de basisteams voelen zich veiliger met het stroomstootwapen, hebben meer zelfvertrouwen, zijn vaker van mening dat met het stroomstootwapen ze minder vaak het vuurwapen hoeven te gebruiken en dat ze meer gezag uitstralen.

6. Wat zijn organisatorische implicaties (inclusief opleiding en training) van invoering van het stroomstootwapen?

De organisatorische implicaties van een invoering van het stroomstootwapen in de basispolitiezorg hangen af van de wijze waarop het wapen zal worden ingevoerd: bij alle medewerkers binnen de noodhulp of slechts een deel daarvan. In ieder geval heeft een bredere invoering gevolgen voor de aanschaf van middelen (inclusief oefencartridges), de opleiding & training, de regelgeving en de beoordeling van het gebruik.

Het stroomstootwapen is een nieuw en technologisch complex systeem, beduidend complexer dan enig ander gewelddmiddel thans in gebruik bij de basispolitiezorg. Invoering ervan in de politie organisatie vergt dan ook een specifieke kennis- en kunde-ontwikkeling, zowel centraal als op de locaties waar het wapen wordt toegepast. De noodzaak van die specifieke kennis en kunde is tijdens de pilotperiode gebleken. De bedienaar van het stroomstootwapen verwacht een hoge technische deugdelijkheid van het wapen omdat het middel in gevaarsituaties zoals die zich in de praktijk voordoen betrouwbaar moet functioneren. De deskundigheid is nodig om het stroomstootwapen adequaat te beheren en te onderhouden. Voorts is kennis en instrumentarium nodig om de logdata op te slaan en te interpreteren. Dit zijn structurele taken, activiteiten en middelen binnen de organisatiedelen die het stroomstootwapen operationeel voeren. Het zal ook van belang zijn alert te zijn om niet een te sterke afhankelijk van de leverancier te laten ontstaan naar aanleiding van een doorontwikkeling van het wapen waarbij steeds meer systemen met elkaar verbonden zijn. Los daarvan vraagt het stroomstootwapen aanzienlijk meer logistieke ondersteuning vanuit de eigen organisatie dan andere less than lethal wapens.

De opleiding voor het gebruik van het stroomstootwapen dient om de medewerker vertrouwd te maken met de eigenschappen en werking van het nieuwe wapen en om de vaardigheid te verwerven het wapen te kunnen hanteren en gebruiken met inachtneming van de geldende voorschriften. De oorspronkelijke opleidingsduur van twee dagen was te kort om alle veiligheidswaarschuwingen en instructies voor veilig gebruik te behandelen, casuïstiek te bespreken, de inzetcriteria op de juiste wijze te hanteren en adequaat scenario's te beoefenen. Het schakelen tussen beschikbare geweldsopties en het conditioneren van het hanteren van het stroomstootwapen, stelt een behoefte aan regelmatig terugkerende training. Het nazorg protocol na daadwerkelijke inzet van het stroomstootwapen dient eveneens terug te komen in vervolgentraining.

7. Wat zijn mogelijke implicaties van de invoering van het stroomstootwapen voor de verhouding tussen de politie en de Nederlandse samenleving?

De implicaties van een bredere invoering van het stroomstootwapen in de basispolitiezorg zal voor een groot deel afhangen van de wijze waarop het stroomstootwapen wordt toegepast. Het incident in Amersfoort in februari 2017 waarbij tegen een (naar later bleek onschuldige) verdachte het stroomstootwapen werd afgevuurd en in de nasleep daarvan zijn elleboog brak/zwaar kneusde leidde tot veel onbegrip. Een tweede incident in juli 2017 met een patiënt in een inrichting in Schiedam kreeg een nog grotere publieke lading nadat Amnesty International stelde dat toepassing van het stroomstootwapen in een GGZ instelling in strijd is met het internationale verdrag voor de Rechten van de Mens en derhalve eiste dat de pilot moest worden gestopt totdat dit incident nader zou zijn onderzocht. De politieke discussie die volgde leidde tot een aanvaarde Kamermotie en een verbod op het gebruik van stroomstootwapens in instellingen voor geestelijke gezondheidszorg. Na afloop van de pilot was er een incident in het uitgaansgebied van Amersfoort dat veel aandacht kreeg als een schoolvoorbeeld van een situatie waarbij de (dreigende) inzet van stroomstootwapens erger had voorkomen.

De maatschappelijke acceptatie van het stroomstootwapen zal daarom sterk afhangen van hoe zorgvuldig de politie het wapen inzet en hoe zorgvuldig die inzet gepercipieerd wordt. Beeldbepalende inzetten spelen daarbij een grote rol. Als naar aanleiding van specifieke incidenten over discutabel gebruik van het stroomstootwapen de maatschappelijke weerstand groeit kan tevens het beeld van de politie in de samenleving nadelig wordt beïnvloed.

7. Conclusies

Een evaluatie als deze, waarbij wordt ingezoomd op de manier waarop de politie in de praktijk omgaat met het geweldmonopolie, maakt zichtbaar met wat voor soort dilemma's de politie in de dagelijkse praktijk geconfronteerd wordt in gevaarsituaties, met mensen die zich soms heftig verzetten, niet voor rede vatbaar zijn of zich agressief gedragen. Iedere keer weer is de vraag welk alternatief het beste past bij de situatie en hoe inzet van zwaardere geweldmiddelen zo veel mogelijk kan worden vermeden. De casuïstiek laat soms iets van die worsteling zien. Met de pilot van het stroomstootwapen heeft de politie de stap gezet om het stroomstootwapen niet alleen maar beschikbaar te stellen voor arrestatieteams die optreden in levensbedreigende situaties, maar ook in situaties in de politiezorg waar wel sprake is van direct dreigend gevaar, zonder dat het levensbedreigend hoeft te zijn. Is het stroomstootwapen in die situaties geweldig of gevaarlijk? Agenten in de pilot die ervaring hebben opgedaan met het stroomstootwapen vinden het een geweldig middel en zouden niet meer zonder willen. Amnesty International spreekt halverwege de pilot van een mislukt experiment en roept vanwege de ernstige risico's op om het gebruik van stroomstootwapens alleen toe te staan in levensbedreigende situaties of bij het risico op ernstige verwondingen, om het gebruik van vuurwapens te voorkomen.

Hoe valt dit te duiden? Op basis van de resultaten van het onderzoek is het mogelijk de voornaamste sterke en kwetsbare punten van beschikbaarheid van het stroomstootwapen in de basispolitiezorg op een rijtje te zetten:

Gebleken sterke punten

- Succesvol optreden in de zin dat in een groot aantal gevallen lastige gevaarsituaties tot een goed einde zijn gebracht (persoon aangehouden of onder controle gebracht)
- Waarschuwen en/of dreigen de pijltjes af te vuren is vaak voldoende om medewerking van een persoon te krijgen. Dit bevestigt het beeld dat van het stroomstootwapen een duidelijk afschrikkende werking uitgaat.
- Meer zelfvertrouwen bij agenten, met name in basisteams
- Voor basisteams: daadkrachtig en geloofwaardig optreden in situaties waar eerst hulp van specialisten ingeroepen moest worden
- Minder verwondingen bij agenten en bij personen tegen wie het stroomstootwapen ingezet wordt (ondanks dat hier geen getalsmatige onderbouwing voor is met betrekking tot de pilot, is dit een robuust gegeven uit de literatuur en zijn er diverse voorbeelden waarbij aannemelijk is dat de gevaarsituatie zonder inzet van het stroomstootwapen met meer geweld en letsel was beëindigd).

Er zijn geen aanwijzingen (en de internationale literatuur geeft onvoldoende onderbouwing voor het idee) dat beschikbaarheid van het stroomstootwapen leidt tot een structureel minder gebruik van de hond of het vuurwapen.

Gebleken kwetsbare punten

- Toepassing van de stun mode vindt zeer frequent plaats maar is beperkt effectief en omstreden. Verdachten blijken onder stress weinig te merken van de met de stun mode uitgeoefende pijnprikkel. Toepassing van de stun mode past niet bij de argumentatie die gehanteerd wordt als onderbouwing van de noodzaak van invoering van een stroomstootwapen: een wapen waarmee, anders dan door het toedienen van een

pijnprickel, verdachten die niet of minder gevoelig zijn voor pijnprickers vanaf een veilige afstand onder controle gebracht kunnen worden. Juist in relatie tot de stun mode kan afschalen moeilijk zijn;

- De opleiding & training kende tekortkomingen in duur en inhoud. De complexiteit van het bedienen van stroomstootwapen, het integreren van het toepassen van het wapen met andere geweldsmiddelen en de gezondheidsrisico's stellen hoge eisen aan opleiding en training;
- De ruim geformuleerde inzetcriteria in combinatie met afwezige of zeer beperkte bijsturing en feedback maken het waarborgen van en verantwoording afleggen over noodzaak en proportionaliteit van gebruik lastiger.

Op basis van de resultaten van het onderzoek is het ook mogelijk de voornaamste risico's (als potentiële kwetsbare punten) van beschikbaarheid van het stroomstootwapen in de basispolitiezorg op een rijtje te zetten, met daarbij de aantekening dat die risico's zich niet aantoonbaar of in beperkte mate in de pilot hebben voorgedaan:

- Het optreden van ernstige gevolgen: tijdens de pilot is het stroomstootwapen in ruim 300 gevaarsituaties ingezet tegen een persoon zonder ernstige gevolgen. Tegelijkertijd: de inzet van meer dan 15 seconden stroom en de inzet tegen kwetsbare personen gaat gepaard met een verhoogd risico op ernstige gevolgen. Voor kwetsbare personen geldt daarnaast nog meer dan voor anderen dat de inzet van stroom ook psychologische gevolgen kan hebben;
- Verlies van maatschappelijk draagvlak bij incidenten met ernstige gevolgen of bij inzetten tegen kwetsbare personen. De media berichten doorgaans positief over de invoering van het stroomstootwapen bij de basispolitiezorg en in enkele gevallen kritisch na specifieke incidenten. De berichtgeving rond negatieve incidenten klinkt veel harder door en beklijft potentieel langer bij het publiek;
- Inzet van het stroomstootwapen ter compensatie van een gebrek aan ervaring, fysieke kracht of veiligheidsbeleving is blijkens de resultaten van het survey niet aan de orde;
- Lichtvaardige inzet van het wapen waarbij het de voorkeur krijgt boven een minder ingrijpende aanpak of ter compensatie voor een gebrek aan bepaalde (sociale) vaardigheden. Niet gebleken is dat dit structureel voorkomt, maar hiervan is mogelijk sprake in een aantal gevallen van inzet van het stroomstootwapen tegen verdachten die een overtreding hebben begaan (maar geen misdrijf) en/of geen direct dreigend gevaar vormen en in een aantal gevallen van gebruik tegen personen die al geboeid of ingesloten zijn.

De pilot maakt ook weer eens duidelijk hoezeer het een realiteit is dat de politie niet alleen maar te maken heeft met "boeven" (verdachten), maar ook met "patiënten" mensen die geen verdachte zijn maar om wat voor reden dan ook verward, onberekenbaar en soms agressief gedrag vertonen. In ongeveer een kwart van de gevallen van gebruik van het stroomstootwapen gaat het om mensen in dit soort omstandigheden die (ook) hulp behoeven. De discussie rond het gebruik van het stroomstootwapen in instellingen voor geestelijke gezondheidszorg maakt niet voor het eerst de problematiek en dilemma's van politieel geweldgebruik in het kader van de politie hulpverleningstaak zichtbaar. Een aantal gebruikers van het stroomstootwapen vraagt zich terecht af wat de politie in een zorginstelling doet. Blijkbaar is het zo ver gekomen dat de politie daar moet optreden. Dezelfde problematiek

werd indertijd zichtbaar bij de introductie van pepperspray.⁶⁴ Het Convenant politie – GGZ bevat afspraken over de samenwerking van beide partijen bij crisissituaties, waarbij een verward persoon met vermoedelijk een psychiatrische stoornis de openbare orde of veiligheid verstoort dan wel een gevaar is voor zichzelf of voor anderen maar gaat niet specifiek in op het gebruik van geweld om medicatie toe te kunnen dienen of een behandeling te kunnen geven.⁶⁵ Geheel los van de beslissing over de invoering van het stroomstootwapen in de basispolitiezorg is het van groot belang om gezamenlijk met verantwoordelijken uit de geestelijke gezondheidszorg concrete afspraken te maken over en alternatieven te zoeken voor het gebruik van geweld tegen personen met geestelijke gezondheidsproblemen (in en buiten instellingen voor geestelijke gezondheidszorg), vooral in situaties waarin zij geen direct dreigend gevaar voor zichzelf of anderen vormen. De intentie om de inzet van geweld onder dergelijke omstandigheden zoveel mogelijk te voorkomen zou daarbij meer dan nu tot uiting moeten komen. De resultaten van het lopende onderzoek door de Onderzoeksraad voor Veiligheid naar de veiligheid van mensen met een ernstige psychiatrische aandoening en hun omgeving kunnen daarbij mogelijk van pas komen.

De hoofdvraag van het onderzoek was of de beschikbaarheid en het gebruik van het stroomstootwapen in de basispolitiezorg bijdraagt aan een veiliger, effectiever en nauwkeuriger politieoptreden. De op zich niet verrassende conclusie (want de resultaten uit de pilot passen in de meeste opzichten bij ervaringen uit het buitenland en gegevens uit wetenschappelijke literatuur) is dat het gebruik van het stroomstootwapen in de vorm van (het dreigen met) het afvuren van de pijltjes bijdraagt aan een veiliger en effectiever politieoptreden, maar wel afhankelijk van de wijze waarop en de omstandigheden waaronder het wapen wordt gebruikt. De ernst van de risico's van inzet van het stroomstootwapen zijn namelijk sterk afhankelijk van de wijze van gebruik. Bij juist gebruik heeft het stroomstootwapen een meerwaarde in gevaarsituaties, ook in gevaarsituaties die niet direct levensbedreigend zijn of waar het er om gaat inzet van het vuurwapen te voorkomen. De woorden **bij juist gebruik** zijn hier cruciaal. Gebruik van de stun mode, stroom geven langer dan 15 seconden, gebruik uitsluitend om medicatie toe te dienen of een behandeling te geven, gebruik van stroom tegen personen die al geboeid of onder controle zijn vallen daar, behalve in exceptionele omstandigheden, niet onder. Bij een eventuele beslissing tot bredere invoering van het stroomstootwapen in de basispolitiezorg moet het voorwaardelijk zijn dat een juist en passend gebruik gewaarborgd is.

Los van eventuele technische aanpassingen (in dit geval bijvoorbeeld: begrenzing van stroomduur ook bij gebruik van de arc-knop), is voor het waarborgen van een juist en gewenst gebruik van een geweldmiddel in het algemeen, zeker ook met betrekking tot het stroomstootwapen, heldere sturing en duidelijk leiderschap vereist. Die sturing vindt plaats op twee manieren die elkaar niet uitsluiten, maar aanvullen:

1. via inzetcriteria in de geweldsinstructie en het beoordelen van de inzet op deze criteria;
2. via opleiding en training, het geven van evaluerende feedback en het organiseren van reflectie.

⁶⁴ Adang, Mensink & Esman, 2005, p 17

⁶⁵ <http://www.ggz-connect.nl/bericht/5968/evaluatierapport-convenant-politie-ggz/document/downloaden/2882/Evaluatierapport+convenant++politie-ggz.+mei+2016.pdf>

Beide vormen van sturing zijn ook te zien als essentieel onderdeel van goed werkgeverschap. Daarnaast heeft de politie de verplichting om behoedzaam om te gaan met de uitoefening van het geweldmonopolie. In de pilot is bewust gekozen voor een ruim geformuleerde geweldsinstructie met weinig concrete richtlijnen. De gedachte is dat op deze wijze een gebruik van het stroomstootwapen mogelijk gemaakt wordt dat past bij de situatie: het beoordelingsvermogen en vakmanschap van de bedienaar staat centraal. Eventueel benodigde bijsturing kan dan plaats vinden via beoordeling, nabespreking, evaluatie en/ of training. Tijdens de pilot bleek deze bijsturing beperkt: alle inzetten van het stroomstootwapen werden beoordeeld als zijnde rechtmatig en in overeenstemming met de geweldsinstructie; na de tussenrapportage nam het gebruik van de stun mode niet af maar juist toe; extra aandacht aan de inzet van het stroomstootwapen geven binnen het kader van de reguliere training bleek lastig. Hoe ruimer de inzetcriteria, hoe groter de eisen die gesteld moeten worden aan processen van transparante verantwoording en bevorderen van vakmanschap in al zijn vormen. Gebeurt dat niet dan is het onvermijdelijke gevolg dat na incidenten externe krachten steeds meer concrete richtlijnen af zullen dwingen (zoals gebeurde met de Kamermotie over het gebruik van het stroomstootwapen in instellingen) en het maatschappelijk draagvlak voor gebruik van het wapen afneemt.