

A white measuring tape is coiled in a large, loose loop across the center of the page. The numbers on the tape are visible, including 9, 12, 14, 15, 16, 17, 20, 21, 22, 24, 25, 27, 29, 30, and 31. The tape is set against a white background with a soft shadow beneath it.

MONITOR ABONNEMENTSTARIEF WMO

TUSSENRAPPORTAGE | ADDENDUM BIJ EERSTE RAPPORTAGE

KLANT
KENMERK
AUTEUR(S)
DATUM
Versie

Ministerie van VWS
MB/tv/001276
Annemarijn Onstenk, Maarten Batterink, Michiel Blom, Roel van Weert
13 februari 2020
DEFINITIEF

Inhoudsopgave

| | | |
|----------|--------------------------------------------------------------------------------------------------------------------------------------------------------------------------|-----------|
| 1 | Inleiding | 3 |
| 2 | Ontwikkelingen indicator 1 eerste halfjaar 2019 | 5 |
| 2.1 | Het aantal unieke cliënten met een maatwerkvoorziening exclusief verblijf en opvang dat gebruik maakt van de Wmo is sinds het eerste halfjaar van 2017 met 8,2% gestegen | 5 |
| 2.2 | Bij bijna alle leeftijdscategorieën die gebruik maken van maatwerkvoorziening exclusief verblijf en opvang is er sprake van een toename | 8 |
| 2.3 | Hoe hoger het huishoudinkomen hoe groter de relatieve toename is in de stijging van het aantal cliënten met een maatwerkvoorziening exclusief verblijf en opvang | 9 |
| 2.4 | Geen stijging van het aantal cliënten met een maatwerkvoorziening bij hulp in het huishouden | 10 |
| 3 | Reflectie | 12 |

1 Inleiding

Begin december is de eerste monitorrapportage verschenen over de effecten van de invoering van het abonnementstarief Wmo in 2019¹. In die rapportage zijn de eerste effecten van de introductie van het abonnementstarief, in het bijzonder de toestroom naar voorzieningen, beschreven. Voor een toelichting op de achtergrond en aanleiding van deze monitor verwijzen wij eveneens naar de eerste monitorrapportage. De eerste monitor is te beschouwen als nulmeting. Immers, er waren nog geen kwantitatieve data bekend over 2019. In de eerste monitorrapportage zijn cijfers opgenomen over 2017 en 2018, de jaren vóór invoering van het abonnementstarief. Daarnaast zijn bevindingen opgenomen over de effecten van de invoering van het abonnementstarief, die afkomstig zijn uit een kwalitatief diepteonderzoek onder achttien gemeenten.

In december zijn, na publicatie van de eerste monitorrapportage, nieuwe cijfers, over het eerste halfjaar van 2019 verschenen. Deze cijfers zijn verzameld door het CBS². Voorliggende tussenrapportage beschrijft de ontwikkelingen in het eerste halfjaar van 2019 aangaande indicator 1 van de monitor (aantal cliënten met een Wmo-voorziening), gebaseerd op deze cijfers. Alleen over indicator 1 zijn nieuwe gegevens beschikbaar gekomen.

In het najaar van 2020 verschijnt de tweede, volledige, monitorrapportage, met daarin ook actuele informatie over de andere indicatoren, met betrekking tot het gehele jaar 2019. In de monitor worden in totaal acht onderscheidende indicatoren gemonitord die zijn geclusterd in een aantal thema's:

- a. Thema A: Gebruik van Wmo-voorzieningen, kosten en opbrengsten eigen bijdrage;

- b. Thema B: Gemeentelijk beleid ten aanzien van eigen bijdragen en Wmo-toegang;
- c. Thema C: Mogelijk gedrag van cliënten;
- d. Thema D: Externe en autonome factoren. Als laatste benoemen wij nog dat er autonome en externe factoren zijn die (ook) invloed kunnen hebben op de zojuist genoemde effecten en daardoor ook opgenomen worden in de monitor.

Thema A bevat de indicatoren die iets zeggen over het gebruik van Wmo-voorzieningen en de kosten voor gemeenten. De overige thema's leveren mogelijke verklaringen op voor en duiding van veranderingen die zichtbaar worden binnen Thema A. In figuur 1 op de volgende pagina zijn de verschillende indicatoren weergegeven per thema, behalve voor Thema D.

In deze tussenrapportage presenteren wij, zoals gezegd, de aanvullende resultaten van de kwantitatieve gegevens over indicator 1 uit het eerste halfjaar van 2019, wat het eerste halfjaar is na invoering van het abonnementstarief. De ontwikkeling in het eerste halfjaar van 2019 zetten wij af tegen de ontwikkeling in de eerste halve jaren van 2017 en 2018. Wij vergelijken telkens de eerste halve jaren met elkaar om seizoenseffecten uit te sluiten.

In hoofdstuk 2 beschrijven wij de ontwikkelingen met betrekking tot indicator 1. Wij gaan eerst in op het aantal unieke cliënten, waarna een beschrijving volgt van de uitsplitsing naar leeftijdscategorieën, huishoudinkomensklassen en typen voorzieningen.

¹ <https://www.rijksoverheid.nl/documenten/rapporten/2019/12/04/monitor-abonnementstarief-wmo-eerste-rapportage>

² <https://www.cbs.nl/nl-nl/nieuws/2019/49/ruim-1-miljoen-mensen-met-wmo-maatwerk-in-1e-halfjaar>

| | |
|---|----------------------------------------------------------------------------------------------------------------------------------------------------------------------------------------------------------------------------------------------------------------------------------------------------------------------------------------------------------------------------------------------------------------------------------------------------------------------------------------------------------------------------------------------------------------------------------------------------------------------------------------------------------------------|
| A | <p>Indicator 1: Aantal unieke cliënten met een Wmo-voorziening per gemeente (en per 1.000 inwoners), per leeftijdscategorie, per inkomensklasse en per type voorziening die vallen binnen het abonnementstarief (GMSD, CBS)</p> <p>Indicator 2: Inkomsten uit eigen bijdrage per gemeente, per leeftijdscategorie en per inkomensklasse die vallen binnen het abonnementstarief (CAK)</p> <p>Indicator 3a: Uitgaven aan Wmo-voorzieningen per gemeente die vallen binnen het abonnementstarief (CBS-uitvraag gemeenten)</p> <p>Indicator 3b: Verhouding tussen inkomsten en uitgaven per gemeente (op basis van indicatoren 2 en 3a)</p> |
| B | <p>Indicator 4: Verschuiving van maatwerkvoorzieningen naar algemene voorzieningen en vice versa (CBS-uitvraag gemeenten)</p> <p>Indicator 5: Verandering in lokaal Wmo-beleid gericht op de toegang (diepte-onderzoek gemeenten)</p> <p>Indicator 6: Het aantal gemeenten dat een minimale of generiek verlaagd tarief hanteert per jaar (CAK)</p> |
| C | <p>Indicator 7: Beroep op de Wmo door burgers die voorheen een beroep deden op het eigen netwerk, of hulp inkochten volledig uit eigen middelen (diepte-onderzoek achttien gemeenten; cliënttevredenheidsonderzoek)</p> <p>Indicator 8: Aantal cliënten met een Wmo-voorziening in jaar t-1 die op enig moment in jaar t zorg vanuit de Wlz ontvangen, uitgesplitst naar inkomensklasse en leeftijdsgroep (GMSD, CAK)</p> |

Figuur 1. Overzicht indicatoren en informatiebronnen per thema (exclusief thema D)³

Naast deze update, in de vorm van een tussentijdse rapportage, zijn tevens de gegevens in de online monitor geactualiseerd met de cijfers over het eerste halfjaar van 2019 voor indicator 1⁴.

³ GMSD staat voor de Gemeentelijke Monitor Sociaal Domein

⁴ <https://monitorabonnementstarief.nl/>

2 Ontwikkelingen indicator 1 eerste halfjaar 2019

Indicator 1 richt zich op ontwikkelingen in het aantal unieke cliënten met een maatwerkvoorziening exclusief verblijf en opvang. Daarbij horen uitsplitsingen naar leeftijdscategorieën, inkomensklassen en type voorziening.

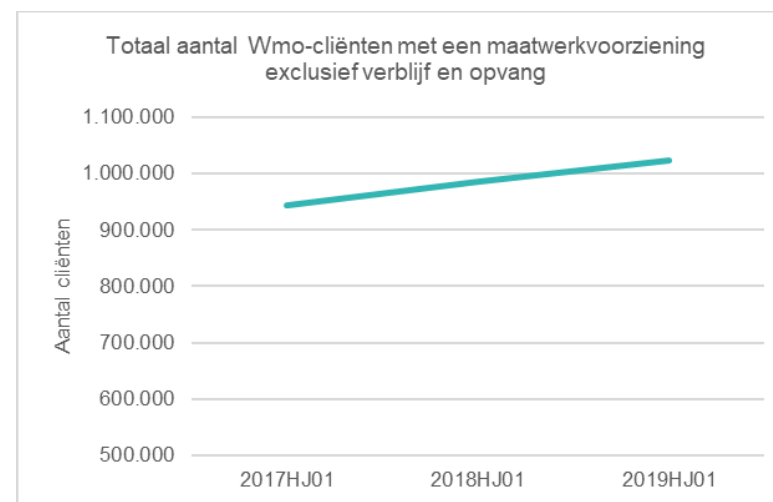
2.1 Het aantal unieke cliënten met een maatwerkvoorziening exclusief verblijf en opvang dat gebruik maakt van de Wmo is sinds het eerste halfjaar van 2017 met 8,2% gestegen

In deze paragraaf beschrijven wij het Wmo-gebruik van de maatwerkvoorzieningen exclusief verblijf en opvang in de eerste halve jaren van 2017, 2018 en 2019, op basis van door het CBS verzamelde informatie. De jaren 2017 en 2018 gelden als nulmeting en de gegevens uit 2019 gelden als eerste meting na invoering van het abonnementstarief in de Wmo.

In figuur 2 is het aantal unieke cliënten dat gebruik maakt van de Wmo voor de eerste halve jaren van 2017, 2018 en 2019 weergegeven. Hierin is een stijgende lijn zichtbaar: vanaf 2017HJ01 tot 2019HJ01 is de toename 8,2% voor heel Nederland (alle gemeenten)⁵. Het gaat hierbij om een stijging met ruim 79 duizend unieke cliënten.

⁵ Het CBS heeft deze cijfers geëxtrapeerd naar een landelijk beeld. De cijfers geven dus een volledig beeld over alle gemeenten. Wel moet rekening gehouden worden met het gegeven dat gemeentelijke beleidswijzigingen (verschuivingen tussen algemene voorzieningen en maatwerkvoorzieningen) ook effect kunnen hebben op de cijfers.

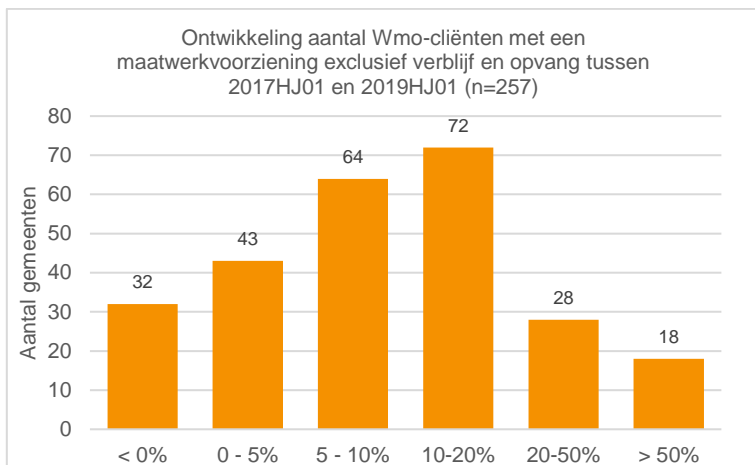
Van 2017HJ01 tot 2018HJ01 is de toename 4,5% (ruim 42 duizend unieke cliënten) en van 2018HJ01 tot 2019HJ01 is de toename 3,7% (bijna 37 duizend unieke cliënten). Daarmee is er in de eerste helft van 2019 sprake van een toename van het totale aantal unieke cliënten, maar is er vooralsnog geen sprake van een trendbreuk in de ontwikkeling op landelijk niveau.



Figuur 2. Ontwikkeling aantal unieke cliënten Wmo in Nederland in de eerste helft van 2017, 2018 en 2019

Kijken wij naar individuele gemeenten, dan zien wij dat in een groot deel van de gemeenten sprake is van een toename in het aantal cliënten dat gebruik maakt van Wmo-maatwerkvoorzieningen in de periode 2017HJ01 tot 2019HJ01 (figuur 3)⁶. In deze periode is bij 32 gemeenten het aantal unieke cliënten in de genoemde periode gedaald.

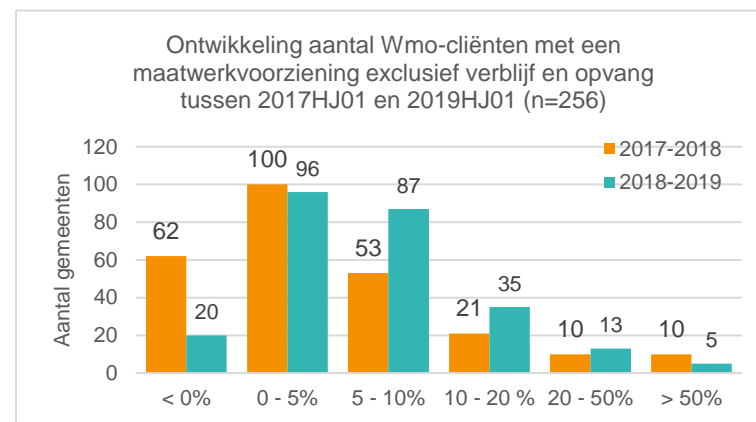
⁶ Van 260 gemeenten waren gegevens beschikbaar over 2017HJ01 en 2019HJ01 (figuur 3). Hiervan zijn verder 3 gemeenten uit de grafiek gehaald omdat deze gemeenten te maken hadden met een gemeentelijke herindeling in 2019.



Figuur 3. Gemeentelijke verdeling van ontwikkeling landelijk aantal cliënten Wmo (exclusief verblijf en opvang) tussen 2017HJ01 en 2019HJ01 van gemeenten die in 2017HJ01 en 2019HJ01 informatie hebben aangeleverd voor de GMSD

Opvallend is dat in de periode 2017HJ01 tot 2019HJ01 bij 46 gemeenten sprake is van een stijging van meer dan 20%. Dit zijn bijna allemaal gemeenten met een inwoneraantal dat kleiner is dan 65 duizend personen. Kleine absolute verschuivingen kunnen bij kleine gemeenten door de lage aantallen statistisch gezien eerder resulteren in grote relatieve verschuivingen zoals weergegeven in figuur 4 (bijvoorbeeld een verschuiving van 250 naar 350 cliënten).

Naast het bekijken van de ontwikkeling in het aantal Wmo-cliënten in de periode 2017HJ01 en 2019HJ01, kunnen wij ook een vergelijking maken tussen de ontwikkeling in 2017HJ01 tot 2018HJ01 en 2018HJ01 tot 2019HJ01⁷. In Figuur 4 geven wij deze twee ontwikkelingen naast elkaar weer.

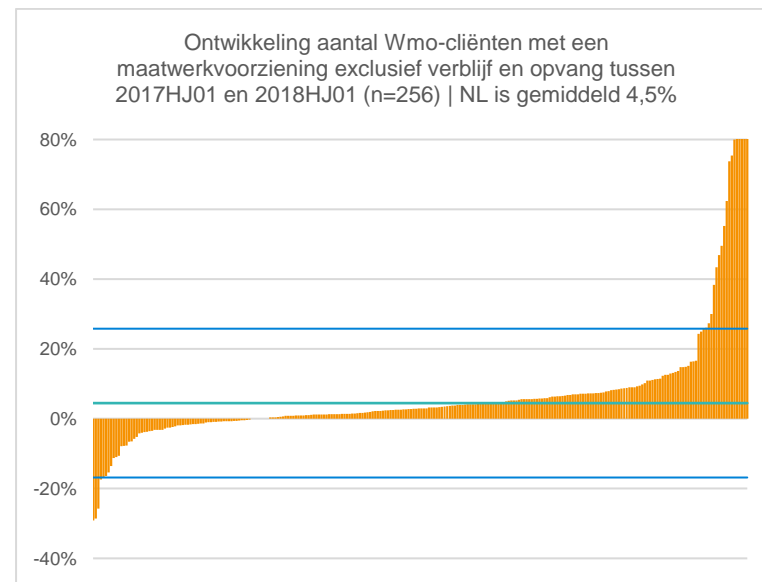


Figuur 4. Een vergelijking tussen de ontwikkeling van het aantal Wmo-cliënten in de periode 2017HJ01 tot 2018HJ01 en de periode 2018HJ01 tot 2019HJ01

Uit de vergelijking valt op dat er in de periode 2018HJ01 tot 2019HJ01 minder gemeenten zijn die te maken hebben met een daling in het aantal cliënten (62 gemeenten in de periode 2017HJ01 tot 2018HJ01 naar 20 gemeenten in de periode 2018HJ01 en 2019HJ01) en er meer gemeenten zijn die een stijging in het aantal cliënten laten zien van tussen de 5% tot 20% (74 gemeenten in de periode 2017HJ01 tot 2018HJ01 naar 122 gemeenten in de periode 2018HJ01 en 2019HJ01). Daarnaast zijn er in de periode 2018HJ01 tot 2019HJ01 ook minder gemeenten die een toename van meer dan 50% zien dan in het jaar daarvoor.

⁷ Van 259 gemeenten waren gegevens beschikbaar over 2017HJ01, 2018HJ01 en 2019HJ01 (figuur 4, 5 en 6), voor deze grafieken zijn ook drie gemeenten uit de grafiek gehaald, omdat deze gemeenten te maken hadden met een gemeentelijke herindeling in 2019.

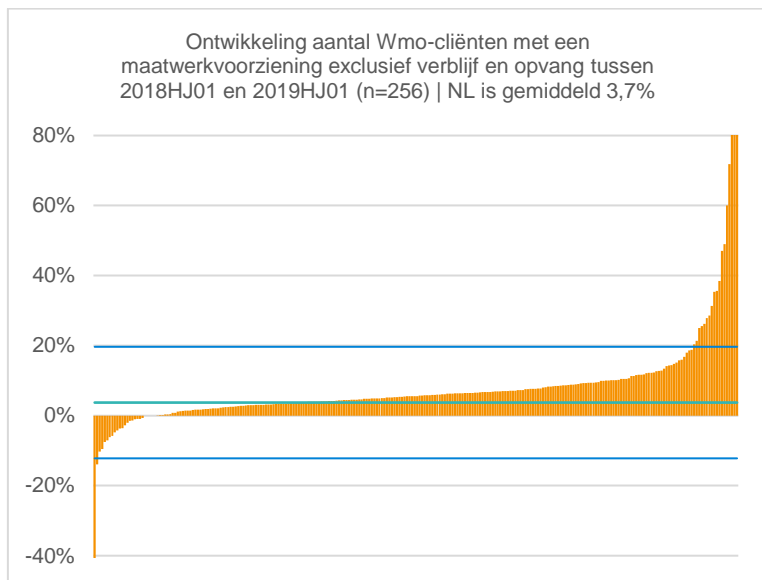
In figuur 5 en figuur 6 zijn de ontwikkelingen per gemeente weergegeven geordend van klein (daling) naar groot (stijging). Het landelijke gemiddelde (4,5% tussen 2017HJ01 en 2018HJ01 en 3,7% tussen 2018HJ01 en 2019HJ01) is weergegeven als de groene lijn. De standaarddeviatie om het gemiddelde is weergegeven als blauwe lijnen. Op deze manier wordt de spreiding tussen de gemeenten verder inzichtelijk gemaakt. Zoals te zien is in figuur 5 hebben circa 60% van de gemeenten een lagere groei dan het landelijke gemiddelde in de vergelijking tussen 2017HJ01 en 2018HJ01. Aan de rechterkant van de grafiek zitten enkele uitschieters met meer dan 100% stijging, dit zijn allemaal relatief kleine gemeenten (kleiner dan 50.000 inwoners). Er kunnen bovendien op gemeentelijk niveau meerdere oorzaken zijn voor de stijging of afname, bijvoorbeeld een administratieve of beleidsmatige wijziging (zo kan een beëindiging van een algemene voorziening betekenen dat er in een bepaald jaar relatief veel cliënten gebruik gaan maken van een maatwerkvoorziening, waardoor deze cliënten in dat jaar ineens worden meegeteld in deze cijfers).



Figuur 5. De ontwikkeling in het aantal Wmo-cliënten met een maatwerkvoorziening exclusief verblijf en opvang tussen 2017HJ01 en 2018HJ01 per gemeente geordend van klein naar groot (N.B. elk oranje streepje is een gemeente), de groene lijn is het landelijk gemiddelde en de blauwe lijnen geven de gemiddelde standaardafwijking aan (standaarddeviatie)

In figuur 6 wordt zichtbaar dat in de vergelijking tussen 2018HJ01 en 2019HJ01 circa 30% van de gemeenten een lagere groei heeft dan het landelijke gemiddelde. Maar wanneer wij kijken naar de spreiding, zien wij dat in 2019, net als in 2018, het overgrote deel van de gemeenten binnen de bandbreedte valt die wij hebben bepaald (blauwe lijnen in het figuur). Deze hebben wij bepaald aan de hand van de standaarddeviatie van het gemiddelde te bepalen.

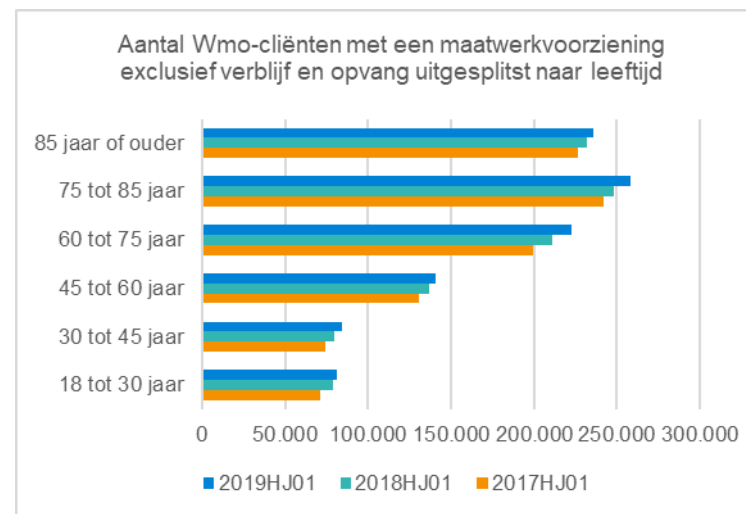
De standaarddeviatie kan worden gebruikt om de spreiding (de mate waarin waarden onderling verschillen) van een verdeling aan te geven. Hieruit blijkt dat ook de groei in 2019 gemiddeld genomen vergelijkbaar is met de groei in 2018. In figuur 6 zijn er wederom enkele gemeenten met een grote stijging.



Figuur 6. De ontwikkeling in het aantal Wmo-cliënten met een maatwerkvoorziening exclusief verblijf en opvang tussen 2018HJ01 en 2019HJ01 per gemeente geordend van klein naar groot (N.B. elk oranje streepje is een gemeente), De groene lijn is het landelijk gemiddelde en de blauwe lijnen geven de gemiddelde standaardafwijking aan (standaarddeviatie)

2.2 Bij bijna alle leeftijdscategorieën die gebruik maken van maatwerkvoorziening exclusief verblijf en opvang is er sprake van een toename

Wanneer wij kijken naar het aantal unieke cliënten per leeftijdscategorie in de periode 2017HJ01 tot 2019HJ01, dan is te zien dat bij alle leeftijdscategorieën er sprake is van een toename (figuur 7). Voor vrijwel alle leeftijdscategorieën geldt dat de toename van cliënten in de periode tussen 2017HJ01 en 2018HJ01 procentueel gezien groter is dan in de periode tussen 2018HJ01 en 2019HJ01. Behalve voor de leeftijdsgroep 75 tot 85 jaar. Hier betrof de stijging tussen 2017HJ01 en 2018HJ01 namelijk 2% en tussen 2018HJ01 en 2019HJ01 4%.



Figuur 7. Aantal Wmo-cliënten exclusief verblijf en opvang in Nederland, uitgesplitst naar leeftijdscategorie

2.3 Hoe hoger het huishoudinkomen hoe groter de relatieve toename is in de stijging van het aantal cliënten met een maatwerkvoorziening exclusief verblijf en opvang

Wanneer wij naar het huishoudinkomen kijken (zie figuur 8) zien wij dat de procentuele toename van het aantal cliënten stijgt met de hoogte van het huishoudinkomen. Anders gezegd: cliënten met een hoger huishoudinkomen hebben relatief gezien vaker een Wmo-maatwerkvoorziening gekregen. In de onderstaande tabel staan de procentuele toe- en afnames opgenomen:

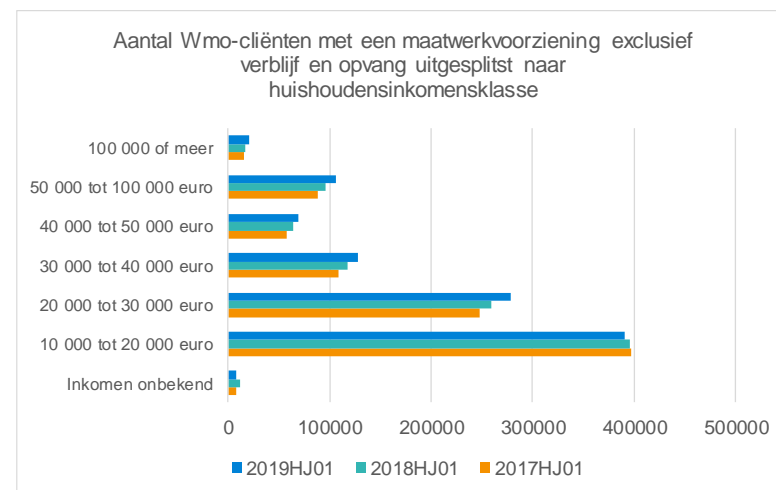
| Huishoudinkomensklasse | 2018HJ01 t.o.v. 2017HJ01 | 2019HJ01 t.o.v. 2018HJ01 |
|-------------------------------------------|--------------------------|--------------------------|
| Inkomen onbekend | 61% | -31% |
| 10 000 tot 20 000 euro⁸ | 0% | -1% |
| 20 000 tot 30 000 euro | 5% | 8% |
| 30 000 tot 40 000 euro | 9% | 8% |
| 40 000 tot 50 000 euro | 11% | 7% |
| 50 000 tot 100 000 euro | 9% | 10% |
| 100 000 of meer | 6% | 27% |

Tabel 1. Procentuele toe- en afnames van het aantal Wmo cliënten met een maatwerkvoorziening exclusief verblijf en opvang uitgesplitst naar huishoudinkomen

Dit is in lijn met de uitkomsten uit het diepte-onderzoek dat in de zomer van 2019 is uitgevoerd, waarin medewerkers van de Wmo-toegang van veel gemeenten aangeven te merken dat er in verhouding meer aanvragen komen van mensen met een hoger inkomen. Hierbij dient opgemerkt te worden dat het totaal aantal cliënten in hogere inkomensklassen kleiner is, waardoor er sneller grotere relatieve

⁸ In 2017 is de bijstandsuitkering verhoogd (CBS gebruikt cijfers uit het jaar t-2) wat als effect had dat veel alleenstaanden met een bijstandsuitkering zijn gestegen van de huishoudinkomensklassen 10.000 tot 15.000 euro naar 15.000 tot 20.000 euro. In de cijfers is

verschuivingen kunnen ontstaan. De aantallen per huishoudinkomensklasse staan opgenomen in figuur 8.



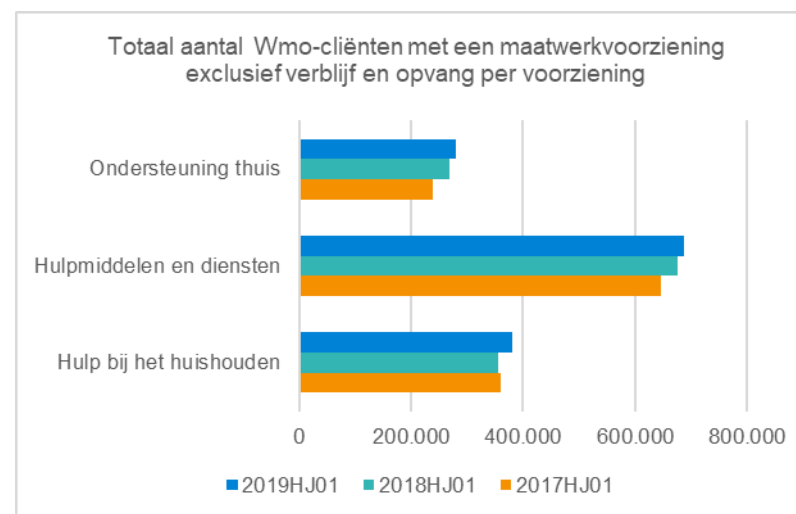
Figuur 8. Aantal Wmo-cliënten met een maatwerkvoorziening exclusief verblijf en opvang van gemeenten die in 2017 en 2018 informatie hebben aangeleverd aan de GMSD

daardoor een verschuiving te zien in deze twee categorieën waardoor keuze is gemaakt om de twee categorieën samen te voegen tot de categorie 10.000 tot 20.000 euro.

2.4 Geen stijging van het aantal cliënten met een maatwerkvoorziening bij hulp in het huishouden

In figuur 9 zien wij de ontwikkeling in de periode 2017HJ01 en 2019HJ01 per type hoofdvoorziening. Onder de hoofdvoorzieningen vallen de volgende voorzieningen:

- a. Ondersteuning thuis:
 - i. Begeleiding;
 - ii. Persoonlijke verzorging;
 - iii. Kortdurend verblijf;
 - iv. Overige ondersteuning gericht op het individu of huishouden/gezin;
 - v. Dagbesteding;
 - vi. Overige groepsgerichte ondersteuning;
 - vii. Overige maatwerkarrangementen.
- b. Hulpmiddelen en diensten:
 - i. Woondiensten;
 - ii. Vervoersdiensten;
 - iii. Rolstoelen;
 - iv. Vervoersvoorzieningen;
 - v. Woonvoorzieningen;
 - vi. Overige hulpmiddelen.
- c. Hulp bij het huishouden:
 - i. Hulp bij het huishouden.



Figuur 9. Aantal Wmo-cliënten exclusief verblijf en opvang in Nederland per voorziening

Opvallend is dat het aantal unieke cliënten dat gebruik maakt van hulp bij het huishouden in de periode tussen 2017HJ01 en 2018HJ01 gedaald is en in de periode tussen 2018HJ01 en 2019HJ01 is gestegen (zie ook tabel 2). Voor de hoofdvoorzieningen hulpmiddelen en diensten en ondersteuning thuis is over beide jaren sprake van een stijging van het aantal unieke cliënten.

| Procentuele stijging/daling | 2018HJ01 t.o.v. 2017HJ01 | 2019HJ01 t.o.v. 2018HJ01 |
|----------------------------------------------|--------------------------|--------------------------|
| Hulp bij het huishouden | -1,3% | 7,2% |
| Hulpmiddelen en diensten | 4,5% | 1,5% |
| Ondersteuning thuis | 12,1% | 4,5% |
| Totaal (exclusief verblijf en opvang) | 4,5% | 3,7% |

Tabel 2. Procentuele stijging en daling van het aantal unieke cliënten in Nederland per voorziening

Indien gekeken wordt de ontwikkeling van het aantal cliënten uitgesplitst naar huishoudinkomensklasse in combinatie met het type voorziening, tabel 3, dan zien wij dat de grootste relatieve verschuiving ligt bij de huishoudinkomensklassen vanaf 40.000 euro bij 'Hulp bij het Huishouden'. Hiernaast is er sprake van een relatieve grote stijging bij cliënten met een huishoudinkomen van 100.000 euro of meer. Hierbij dient opgemerkt te worden dat het aantal cliënten in deze groep klein is waardoor een kleine absolute verschuiving kan resulteren in een relatief sterk stijgings- of dalingspercentage.

| Huishoudinkomensklasse | 2017HJ01 | 2018HJ01 | 2019HJ01 | 2017HJ01-2018HJ01 | 2018HJ01-2019HJ01 | |
|--------------------------------------------|-------------------------|----------------|----------------|-------------------|-------------------|-------------|
| Hulp bij het huishouden | Minder dan 10 000 euro | 5.195 | 5.360 | 4.430 | 3,2% | -17,4% |
| | 10 000 tot 20 000 euro | 201.130 | 189.380 | 184.200 | -5,8% | -2,7% |
| | 20 000 tot 30 000 euro | 101.960 | 104.470 | 119.435 | 2,5% | 14,3% |
| | 30 000 tot 40 000 euro | 28.340 | 30.955 | 38.435 | 9,2% | 24,2% |
| | 40 000 tot 50 000 euro | 10.705 | 11.810 | 15.965 | 10,3% | 35,2% |
| | 50 000 tot 100 000 euro | 11.055 | 11.540 | 16.210 | 4,4% | 40,5% |
| | 100 000 of meer | 1.610 | 1.395 | 2.075 | -13,4% | 48,7% |
| | Totaal | 360.780 | 356.095 | 381.615 | -1,3% | 7,2% |
| Hulpmiddelen en diensten | Minder dan 10 000 euro | 11.480 | 11.695 | 10.335 | 1,9% | -11,6% |
| | 10 000 tot 20 000 euro | 256.465 | 258.110 | 249.490 | 0,6% | -3,3% |
| | 20 000 tot 30 000 euro | 177.000 | 185.740 | 194.930 | 4,9% | 4,9% |
| | 30 000 tot 40 000 euro | 80.180 | 86.955 | 90.705 | 8,4% | 4,3% |
| | 40 000 tot 50 000 euro | 43.235 | 47.295 | 48.730 | 9,4% | 3,0% |
| | 50 000 tot 100 000 euro | 64.600 | 70.040 | 74.415 | 8,4% | 6,2% |
| | 100 000 of meer | 11.310 | 11.965 | 14.820 | 5,8% | 23,9% |
| | Totaal | 647.460 | 676.640 | 686.725 | 4,5% | 1,5% |
| Ondersteuning thuis | Minder dan 10 000 euro | 10.690 | 12.965 | 12.365 | 21,3% | -4,6% |
| | 10 000 tot 20 000 euro | 103.495 | 111.290 | 115.890 | 7,5% | 4,1% |
| | 20 000 tot 30 000 euro | 50.885 | 55.740 | 59.200 | 9,5% | 6,2% |
| | 30 000 tot 40 000 euro | 25.970 | 29.650 | 31.195 | 14,2% | 5,2% |
| | 40 000 tot 50 000 euro | 15.190 | 17.700 | 18.695 | 16,5% | 5,6% |
| | 50 000 tot 100 000 euro | 24.745 | 29.245 | 32.100 | 18,2% | 9,8% |
| | 100 000 of meer | 4.470 | 5.160 | 6.505 | 15,4% | 26,1% |
| | Totaal | 239.505 | 268.585 | 280.610 | 12,1% | 4,5% |
| Totaal exclusief verblijf en opvang | Minder dan 10 000 euro | 22.630 | 25.050 | 23.060 | 10,7% | -7,9% |
| | 10 000 tot 20 000 euro | 396.620 | 395.860 | 390.705 | -0,2% | -1,3% |
| | 20 000 tot 30 000 euro | 248.100 | 259.315 | 278.780 | 4,5% | 7,5% |
| | 30 000 tot 40 000 euro | 108.215 | 118.030 | 127.295 | 9,1% | 7,8% |
| | 40 000 tot 50 000 euro | 57.925 | 64.015 | 68.675 | 10,5% | 7,3% |
| | 50 000 tot 100 000 euro | 87.825 | 96.120 | 105.790 | 9,4% | 10,1% |
| | 100 000 of meer | 15.590 | 16.490 | 20.955 | 5,8% | 27,1% |
| | Totaal | 944.035 | 986.325 | 1.023.110 | 4,5% | 3,7% |

Tabel 3. Aantal cliënten en procentuele stijging en daling van het aantal unieke cliënten in Nederland per voorziening per huishoudinkomensklasse. De inkomensklasse 'inkomen onbekend' is niet opgenomen in de tabel, maar wordt wel meegenomen in de berekening van het totaal

3 Reflectie

Wanneer wij kijken naar de ontwikkeling van het aantal unieke Wmo-cliënten met een maatwerkvoorziening (indicator 1) op landelijk niveau over de eerste halve jaren van 2017, 2018 en 2019, zien wij geen trendbreuk na de invoering van het abonnementstarief (figuur 2). De toename van het aantal unieke cliënten is in lijn met de toename die zich in het voorgaande jaar (van 2017 op 2018) heeft voorgedaan.

In de periode 2018HJ01 tot 2019HJ01 zijn er ten opzichte van de periode 2017HJ01 tot 2018HJ01 minder gemeenten die te maken hebben gehad met een daling van het aantal cliënten dat gebruik maakt van de Wmo. Daartegenover staat dat er ook minder gemeenten zijn met een stijging die groter is dan 50%. Daarnaast zijn er in de periode 2018HJ01 tot 2019HJ01 ten opzichte van de periode 2017HJ01 tot 2018HJ01 meer gemeenten die te maken hebben met een stijging van het aantal cliënten van tussen de 5% en 20%. Zo is er, hoewel er voor heel Nederland geen sprake is van een trendbreuk, wel een aantal gemeenten dat te maken heeft met een aanzienlijk grotere stijging in 2019HJ01, wat voor deze gemeenten te kwalificeren is als een trendbreuk. De invoering van het abonnementstarief is voor gemeenten die hiermee te maken hebben een veelgenoemde belangrijk(st)e verklaring, zo bleek ook uit het kwalitatieve onderzoek dat in de zomer van 2019 is uitgevoerd (zie eerste monitorrapportage).

Wat betreft leeftijdsgroepen en huishoudinkomensklassen valt op dat zich vooral een toename voordoet in de leeftijdsgroep 75 tot 85 jaar en bij hogere inkomens. Deze laatste constatering past ook bij het beeld dat wij hebben opgehaald gedurende het kwalitatieve onderzoek, waarin gemeenten aangeven te merken dat zij relatief vaak nieuwe aanvragen ontvingen van mensen met een hoger inkomen.

Tot slot is er een opvallende ontwikkeling te zien bij het aantal Wmo-cliënten dat gebruik maakt van de voorziening hulp bij het huishouden. In de periode 2017HJ01 tot 2018HJ01 neemt het aantal af, maar in het jaar erop neemt het aantal toe. Deze ontwikkeling, de stijging in het eerste halfjaar van 2019, kan te maken hebben met de invoering van het abonnementstarief die per 1 januari 2019 plaatsvond. Ook deze ontwikkeling noemden de gemeenten die wij hebben gesproken gedurende de kwalitatieve onderzoeksperiode.

Achterliggende oorzaak hiervan ligt voornamelijk in het gegeven dat bij hulp bij het huishouden de verschillen in kosten tussen de eigen bijdrage bij de gemeente (bij afname van een Wmo-voorziening) en het loon van particuliere ondersteuning (zonder Wmo-voorziening) groot zijn. Invoering van het abonnementstarief kan voor sommigen een prikkel zijn om een voorziening voor hulp bij het huishouden aan te vragen, doordat de kostenverschillen daardoor groter zijn geworden.

Samengevat kunnen wij stellen dat er onderliggend in de cijfers patronen zichtbaar zijn die te maken kunnen hebben met de invoering van het abonnementstarief in de Wmo. In het najaar van 2020 verschijnt de tweede, volledige, monitorrapportage, met daarin ook actuele informatie over de andere indicatoren, met betrekking tot het gehele jaar 2019. In de tweede monitorrapportage zal nadere duiding van de cijfermatige ontwikkelingen over 2019 plaatsvinden, mede gebaseerd op het diepteonderzoek onder achttien gemeenten, dat in de zomer van 2020 wordt herhaald.