

## Toelichting bij het Rapport bij de Nationale Verklaring 2020

### Landbouwfondsen

Voor de belangrijkste bevindingen van de Algemene Rekenkamer verwijzen wij naar ons Rapport bij de Nationale Verklaring 2020.

#### A. Kerngegevens Europees Landbouwgarantiefonds en Europees Landbouwfonds voor Plattelandsontwikkeling

##### Fondsoverzicht ELGF



##### Doel

Bieden van voedselzekerheid aan Europese burgers en prijs- en inkomensstabiliteit aan Europese agrariërs, door middel van stabilisering inkomens en markt- en prijsbeleid



##### Ondersteuning gericht op

Directe inkomenssteun
Exportrestituties
Marktinterventies
Productiesteun
Subsidies voor gezamenlijke marktbenadering door producentenorganisaties



##### Verantwoordelijk voor besteding ELGF-geld in Nederland

Minister van Landbouw, Natuur en Voedselkwaliteit

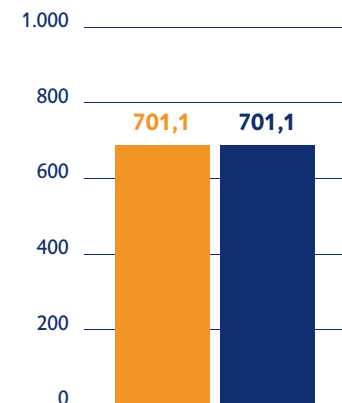
**Totaal ELGF-budget 2014-2020 directe inkomenssteun in EU: € 290,4 miljard**  
**Totaal ELGF-budget 2014-2020 directe inkomenssteun in Nederland: € 5,0 miljard**

Uitputting cumulatief (budget 2014-2020): n.v.t.\*

##### Financieel belang Nationale Verklaring 2020 (in miljoenen €)

■ Gedecclareerde uitgaven bij ELGF

■ Bijdrage uit ELGF

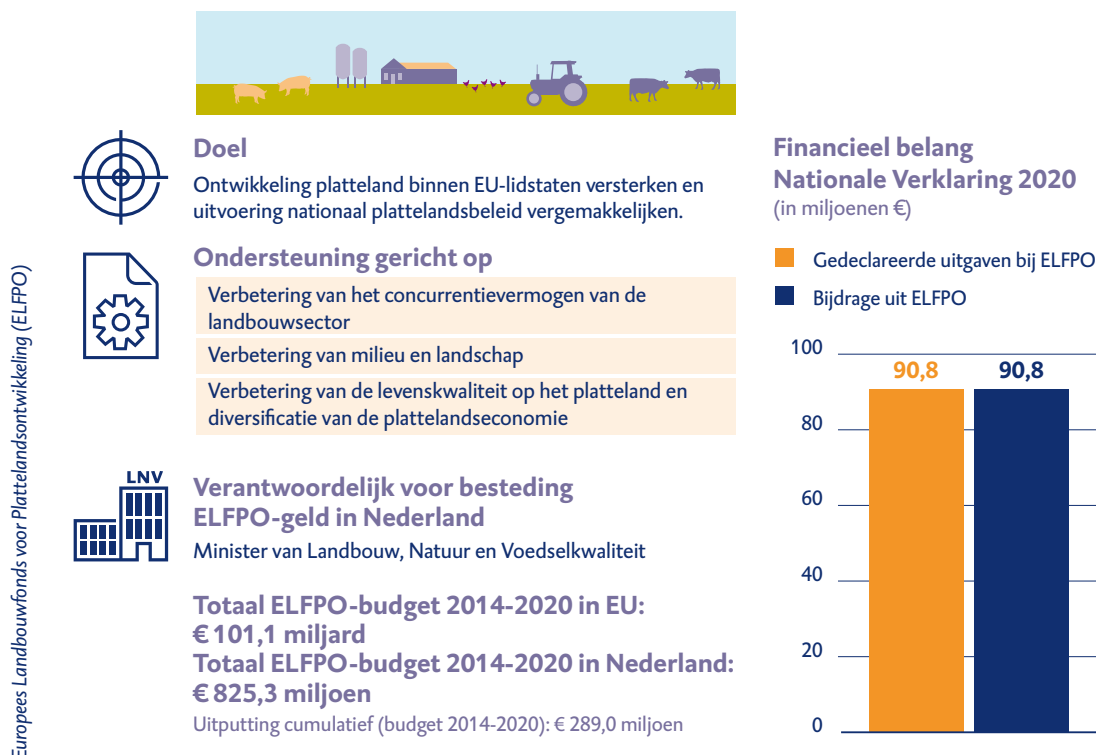


Europees Landbouwgarantiefonds (ELGF)

\*Voor de directe inkomenssteun gelden jaarbudgetten die volledig tot uitbetaling komen. Wel heeft de Europese Commissie de bevoegdheid om de jaarbudgetten te verlagen, bijvoorbeeld voor de instelling van een reserve voor de bestrijding van landbouwcrises binnen de EU.

Totaal ELGF-budget 2014-2020 directe inkomenssteun in EU: conform Verordening (EU) 2018/162 van 23 november 2017 tot wijziging van Verordening (EU) nr. 1307/2013 van 17 december 2013.

## Fondsoverzicht ELFPO



Totaal ELFPO-budget 2014-2020 in EU: Conform Verordening (EU) 2018/162 van 23 november 2017 tot wijziging van Verordening (EU) nr. 1307/2013 van 17 december 2013.

### Doelstellingen fondsen

Het Gemeenschappelijk Landbouwbeleid (GLB) streeft naar voedselzekerheid, prijs- en inkomensstabiliteit en naar het vergroten van de leefbaarheid en het concurrentievermogen van het platteland. Vanuit het GLB worden verschillende subsidies toegekend, waarvan de bedrijfstoelage (directe inkomenssteun voor boeren) de bekendste is. De bedrijfstoelage (2006 – 2014) was gebaseerd op historische betalingen. Het nieuwe GLB is in 2015 overgegaan op een ander systeem van directe inkomenssteun: een systeem met betalingsrechten op grond van hectares landbouwgrond die een boer op 15 mei 2015 in gebruik had. Iedere boer krijgt vanaf 2019 dezelfde waarde per hectare uitgekeerd. Met ingang van 2015 moeten boeren ook voldoen aan vergroeningseisen (gewasdiversificatie op bouwland, 5% van het bouwland als ecologisch aandachtsgebied en behoud van blijvend grasland). Landbouwers kunnen hiervoor een extra bedrag krijgen bovenop de betalingsrechten. Op deze wijze spoort het GLB landbouwers aan om duurzamer te ondernemen. De betalingsrechten en andere instrumenten voor prijs- en inkomensstabiliteit worden gefinancierd uit het Europees Landbouwgarantiefonds (ELGF). Ook wordt geld beschikbaar gesteld vanuit het Europees Landbouwfonds voor Plattelandsontwikkeling (ELFPO). Om voor bijdragen vanuit het ELFPO in aanmerking te komen, moet elke lidstaat een plattelandsontwikkelingsprogramma opstellen. In februari 2015 heeft de Europese Commissie het Nederlandse plattelandsontwikkelingsprogramma voor de periode 2014-2020 goedgekeurd.

Dit programma richt zich op de volgende vijf thema's:

- het versterken van innovatie, verduurzaming en concurrentiekracht;
- jonge boeren;
- natuur en landschap;
- verbeteren van de waterkwaliteit;
- LEADER (vanuit de lokale gemeenschap geleide plattelandsontwikkeling).<sup>1</sup>

De steun vanuit het ELGF wordt volledig door de Europese Unie gefinancierd. Bij de steun vanuit het ELFPO is sprake van verplichte medefinanciering door nationale overheden.

### Betrokken instanties

Hieronder staan de autoriteiten vermeld die in Nederland belast zijn met de uitvoering van het GLB. Per autoriteit is ook de verantwoordelijkheid vermeld.

- **Beheersautoriteit:** de minister van Landbouw, Natuur en Voedselkwaliteit (LNV). De minister van LNV is richting de Europese Commissie eindverantwoordelijk voor het beheer van de Europese landbouwfondsen ELGF en ELFPO.
- **Betaalorgaan:** de Rijksdienst voor Ondernemend Nederland (RVO.nl). RVO.nl is een baten-lastendienst van het Ministerie van Economische Zaken en Klimaat (EZK). RVO.nl is verantwoordelijk voor het beheer en de controle van uitgaven uit het ELGF en het ELFPO.
- **Erkende instantie:** tot en met 31 december 2018 de Directie Financieel Economische Zaken (FEZ) van het Ministerie van EZK en vanaf 1 januari 2019 de Directie FEZ van het Ministerie van LNV. De Directie FEZ is verantwoordelijk voor het toekennen, controleren en eventueel intrekken van de erkenning van het betaalorgaan.
- **Certificerende instantie (CI):** de Auditdienst Rijk (ADR) van het Ministerie van Financiën. De ADR is verantwoordelijk voor het oordeel over de betrouwbaarheid van de jaarrekening van het betaalorgaan, over het goede functioneren van het interne controlesysteem van het betaalorgaan en over de rechtmatigheid van de uitgaven die bij de Europese Commissie worden gedeclareerd.

### Financiële kerngegevens (bedragen in miljoenen €)<sup>2</sup>

ELGF*	Gedeclareerd in boekjaar 2019
Uitgaven	701,1

\* Bij ELGF presenteren wij afwijkende financiële kerngegevens ten opzichte van de andere fondsen vanwege een andere declaratie- en financieringssysteem.

- 1 LEADER staat voor "Liaison Entre Actions de Développement de l'Economie Rurale" wat kortweg neerkomt op samenwerking voor plattelandsontwikkeling. In 31 Nederlandse LEADER-gebieden, plattelandsgebieden die door de provincies worden aangewezen, denken bewoners mee over de ontwikkeling van hun gebied. 5% van het budget uit het plattelandsontwikkelingsprogramma 2014-2020 is gereserveerd voor LEADER.
- 2 Gebaseerd op gerapporteerde begrotings- en realisatiecijfers.

ELFPO programma- periode 2014-2020*	Begroot voor zeven- jarige programma- periode	Gedeclareerd cumulatief eind boekjaar 2019	Gedeclareerd in boekjaar 2019
Uitgaven	825,3	289	90,8
Percentage uitputting ELFPO	n.v.t.	35%	n.v.t.

\* Bij ELFPO presenteren wij afwijkende financiële kerngegevens ten opzichte van de andere fondsen vanwege een andere declaratiesystematiek.

## B. Oordelen certificerende instantie

### Oordeel systeem van interne controle en naleving van erkenningscriteria in GLB 2019 en foutpercentage GLB 2019

Per landbouwfonds heeft de CI ADR het systeem van interne controle en de naleving van erkenningscriteria beoordeeld aan de hand van de erkenningscriteria voor het betaalorgaan (RVO.nl). De beoordeling heeft per fonds plaatsgevonden voor zowel Geïntegreerde Beheer- en Controlesysteem (GBCS)-regelingen als niet-GBCS-regelingen. GBCS-regelingen zijn grond- en diergebonden steunmaatregelen. Niet-GBCS-regelingen zijn niet-grond- en diergebonden steunmaatregelen. Een voorbeeld van een GBCS-steunmaatregel is het verstrekken van inkomenssteun aan boeren vanuit het ELGF op basis van de oppervlakte subsidiabele landbouwgrond. Een voorbeeld van een niet-GBCS-steunmaatregel is het subsidiëren van investeringen gericht op verbetering van de waterkwaliteit vanuit het ELFPO.

Conform voorschriften van de Europese Commissie heeft de ADR per beoordelingscomponent een score toegekend. Vervolgens zijn deze scores gewogen aan de hand van een wegingskader van de Europese Commissie. Het resultaat van deze weging staat in onderstaande tabel. Op grond van het wegingskader van de Europese Commissie zijn de volgende oordelen mogelijk: werkt niet, werkt gedeeltelijk, werkt en werkt goed. In onderstaande tabel staat ook informatie over het foutpercentage GLB 2019.

Populatie	Beoordeling
<b>ELGF</b>	
ELGF GBCS	Werkt goed
ELGF niet-GBCS	Werkt goed
<b>ELFPO</b>	
ELFPO GBCS	Werkt goed
ELFPO niet-GBCS	Werkt
<b>Foutpercentage GLB (% onrechtmatigheden)</b>	<b>Onder 2%</b>

## C. Bevindingen Europese Commissie en Europese Rekenkamer

### Bevindingen Europese Commissie

De Europese Commissie (EC) kan op grond van artikel 34 van Uitvoeringsverordening (EU) Nr. 908/2014 financiële correcties opleggen als zij concludeert dat EU-regelgeving niet op de juiste wijze door de lidstaat is geïnterpreteerd en/of uitgevoerd. De auditdienst van de EC kan correctievoorstellen doen die de EC, eventueel gehoord het Bemiddelingsorgaan, al dan niet overneemt. De lidstaat kan bij het Gerecht van de EU een procedure starten tegen een correctiebesluit. De Europese Commissie heeft in 2019 de volgende 9 correctiebesluiten opgelegd waarvan de betaling is verwerkt in de consolidatiestaat GLB 2019.

Besluit	Bedrag (in €)
ELFPO: EC audits betalingsrechten en grondgebonden regelingen en graasdierpremie	855.031,17
ELFPO: correctie vorderingen	6.180,20
ELFPO: boekhoudkundige goedkeuring jaarrekening 2018 door de EC	286.486,25
ELFPO: afsluiting tweede plattelandsontwikkelingsprogramma	958.974,77
ELGF: correctie in- en uitvoercertificaten Gemeenschappelijke Marktordening	226.003,78
ELGF: correctie jaardeclaratie 2018	6.461,63
ELGF: 50% afdracht langlopende vorderingen	30.577,93
ELGF: overschrijding betaaltermijn	38.564,78
ELGF: overschrijding bedrag voor jonge landbouwers	185.022,70
<b>Totaal</b>	<b>2.593.303,21</b>

Voor een volledig overzicht van correctievoorstellen en -besluiten, lopende onderzoeken en lopende procedures, verwijzen wij naar de internetbijlagen bij de *Nationale verklaring 2020*. Deze bijlagen zijn te vinden op de website van het Ministerie van Financiën.

### Bevindingen Europese Rekenkamer

Voor de betrouwbaarheidsverklaring over de EU-uitgaven en -ontvangsten 2019 is in Nederland voorsnog geen controlebezoek gepland.