

---

# **WAAROM KLIMAATADAPTATIE EEN NETWERKAANPAK NODIG HEEFT**

**9 MAATSCHAPPELIJKE TRENDS &  
DE ACTIES VAN SAMEN KLIMAATBESTENDIG**

# INTRODUCTIE

## WAAROM KLIMAATADAPTATIE EEN NETWERKAANPAK NODIG HEEFT

Deze rapportage blikt terug op het hoe, wat en waarom van drie jaar Samen Klimaatbestendig. Dit door het Rijk en koepels (IPO, UNIE van Waterschappen, VNG) mogelijk gemaakte platform groeide in die periode uit tot een breed maatschappelijk netwerk dat inspringt op maatschappelijke trends en vraagstukken bij diverse overheden en sectoren.

Samen Klimaatbestendig biedt kleinschalige initiatieven op het gebied van klimaatadaptatie een podium en verbindt ze aan sterke allianties die oplossingen op grotere schaal kunnen uitvoeren. Op deze manier versnelt een urgent transitievraagstuk en is er doorwerking van innovatieve koplopers naar de haarvaten van Nederland.

**Lees hieronder 9 belangrijke trends over klimaatadaptatie, de rol die Samen Klimaatbestendig hierin speelt en de gezamenlijke opgaven voor de toekomst.**

\* *Klimaatwerkers* zijn professionals die initiatiefrijke en invloedrijke bezig zijn met klimaatadaptatie in een specifieke sector

### De aanleiding voor een landelijk platform

Hagelbuien, zinderende hitte, natuurbranden en kurkdroge gebieden in het oosten en zuiden van het land. Omgaan met klimaatverandering is een nieuwe realiteit in ons leven. Gefundeerd door de Deltabeslissing Ruimtelijke Adaptatie in 2015 en sindsdien gevoed door een stevig aantal extreme weergebeurtenissen, nam het thema klimaatadaptatie de laatste jaren een enorme vlucht in Nederland. Overheden, private partijen en maatschappelijke organisaties hebben elkaar nodig. Dit was voor het Rijk/Ministerie van IenW en de koepels van gemeenten, waterschappen en provincies gezamenlijk de aanleiding om in 2018 een landelijk platform voor klimaatadaptatie te lanceren: Samen Klimaatbestendig.

Met soortgelijke, lokale platforms was al ervaring opgedaan in steden als Amsterdam en Rotterdam. Half Nederland klopte daar op de deur om te leren hoe hun netwerkaanpak werkt. Dat was een tweede aanleiding om een platform op landelijke schaal op te zetten. Daarnaast is een bovenlokale rol essentieel voor de doorwerking in branches en organisaties, zoals bij grote bouwbedrijven of verzekeraars.

Samen Klimaatbestendig bouwt sindsdien aan een publiek-privaat netwerk van *klimaatwerkers*\*. Het doel: praktijkervaring en kennis makkelijker uitwisselen, nieuwe strategische samenwerkingen stimuleren en succesfactoren opschalen. Hierdoor hoeven professionals in de praktijk niet overal het wiel opnieuw uit te vinden.

# TREND#1

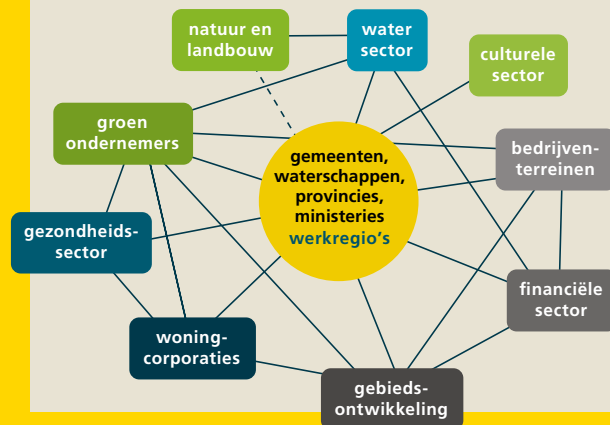
## VAN EEN OPGAVE BINNEN DE WATERSECTOR NAAR EEN BREDE MAATSCHAPPELIJKE OPGAVE

### De stand van zaken op dit moment

De impact van klimaatverandering is te merken aan hevige buien, extreme hittegolven en meer droogte. Het thema klimaatadaptatie is als eerste opgepakt door de watersector. Deze sector is krachtig, maar historisch gezien sterk gericht op de 'ingenieurskunst' in de publieke sector. Aangezien het overgrote deel van de impact van het veranderend klimaat betrekking heeft op private sectoren en ruimtelijke ordening, was er behoefte aan een nieuwe strategie. Een strategie die gebaseerd is op samenwerking met een open houding om de taal en het belang van de ander te begrijpen. Van daaruit zijn gezamenlijke agenda's en oplossingen te vinden.

### De inzet van Samen Klimaatbestendig

De *community managers*\*\* van Samen Klimaatbestendig ondersteunen zowel overheden; gemeenten, waterschappen, provincies en Rijk als verschillende private sectoren en thema-gebieden, zoals de tuinsector, woningcorporaties, gezondheidsorganisaties, financiële instellingen en organisaties achter gebiedsontwikkeling en bedrijventerreinen. De ervaringen, taal en opgaven van die sectoren nemen we mee en gebruiken we om verbindingen te leggen voor een integrale klimaatadaptatie aanpak.



### Opgaven voor de nabije toekomst

Samen Klimaatbestendig richtte haar inzet op negen actieve *community's* in verschillende stadia van ontwikkeling. Het is nu van belang dat deze *community's* zich gaan bestendigen en blijven ontwikkelen. En dat ook nieuwe *community's* aansluiting kunnen vinden bij het netwerk, zoals landbouw, natuurbeheer en de verschillende sectoren onder de noemer 'vitale en kwetsbare infrastructuur'. Tot slot ligt er een taak in het verder verbinden van de strategie van het Rijk met de behoeften uit de verschillende sectoren.

Foto: Thymen Stoik / Dordt Centraal



Cora van Nieuwenhuizen op werkbezoek in Dordrecht

\*\* *community manager*: persoon die het werk van de *community* ondersteunt, versterkt en/of aanjaagt

*community*: samenwerkend netwerk van professionals die een gezamenlijk doel nastreven

# TREND#2

## LOKALE OVERHEDEN ZIJN GAAN SAMENWERKEN

### De stand van zaken op dit moment

Waterschappen, provincies en gemeenten hebben elkaar nodig vanuit hun verschillende rol en organisatiekracht. Zo kunnen ze slagvaardig samenwerken aan opgaven die de gemeentegrens overstijgen én aan het opschalen van talrijke kleinschalige maatregelen. Een van die samenwerkingen zijn de zogeheten *DPR* *werkregio's*. Deze *werkregio's* krijgen van het Rijk, vanuit het Deltaprogramma Ruimtelijke Adaptatie, ondersteuning met een stimuleringsprogramma en een kennisprogramma. Er zijn daarnaast nog veel andere samenwerkingsverbanden tussen overheden, zoals vanuit de koepels van het IPO, VNG, Unie van Waterschappen, Netwerk KANS en de Metropoolregio's. Deze governance is sterk in opbouw en aan verandering onderhevig. De komende jaren zullen deze samenwerkingen verder volwassen worden.

### De inzet van Samen Klimaatbestendig

Samen Klimaatbestendig is dagelijks in contact met de werkregio's, provincies, waterschappen en met lokale publiek-private platforms. We bieden ondersteuning bij actuele vragen over het opstellen van strategieën, het voorbereiden van subsidieaanvragen voor de impulsregeling en bij samenwerkingsvraagstukken. Vanuit onze contacten met de regio's helpen wij het Deltaprogramma bij het ontwikkelen van de juiste instrumenten. We ondersteunen *klimaatwerkers* met het vinden van de juiste ingangen en informatie. Dat doen we door partijen op bovenregionale schaal rondom een vraagstuk bij elkaar te brengen in workshops én door vraagbaak te zijn op bezoek bij de regio's zelf.



### Opgaven voor de nabije toekomst

Het thema klimaatadaptatie is relevant voor veel vakgebieden in beleid, beheer en uitvoering bij de lokale overheden. De volgende stap is het specifieker inspelen op deze verschillende rollen, vakgebieden en competenties om tussen deze afdelingen beter samen te werken. Daarbij is erkenning nodig voor verschillen in snelheid.

Foto: Thomas Klomp



Groene, speelbare waterberging in Nijkerk

# TREND#3

## ER IS STEEDS MEER ENTHOUSIASME VOOR HET VERGROENEN VAN TUINEN

### De stand van zaken op dit moment

Jarenlang was de tuin als ‘verlengstuk van je woonkamer’ de dominante tuintrend: met een drankje in de zon zitten op onderhoudsvriendelijke tegels. Deze trend kantelt nu naar de natuur- en klimaatvriendelijke tuin. Dit komt door een toenemende bewustwording op het gebied van biodiversiteit en klimaatadaptatie en doordat mensen noodgedwongen meer thuis zijn en meer behoefte hebben aan een fijne groene omgeving. Naast het vraagstuk: ‘Wat is de tuinmode?’, vraagt dit om kennis over afkoppelen, het plaatsen van regentonnen, botanische keuzes, bodemopbouw, infiltratiemogelijkheden en het aansluiten op de omgeving. Verschillende vakgebieden in de tuinbranche, zoals tuincentra en hoveniers, spelen hierop in met tal van activiteiten. Tot voor kort kwamen veel lokale initiatieven nog niet op nationaal niveau bij elkaar.

### De inzet van Samen Klimaatbestendig

Samen Klimaatbestendig bracht de verschillende partijen binnen het netwerk bij elkaar. Vanuit het respect voor elkaars belangen en onderlinge dynamiek leidde dit tot een gezamenlijke missie en de campagne: ***Een groener Nederland begint in je eigen tuin!*** met als onderdeel het ***NK Tegelwippen***. Eerder brachten we al met de publicatie ***Door de tegels de tuin niet meer zien*** de lokale initiatieven in kaart. Het aanreiken van concrete handvatten voor samenwerking tussen lokale overheden, tuincentra, hoveniers en maatschappelijke organisaties leidde tot een betere afstemming en een gemeenschappelijk doel: meer groene en klimaatbestendige tuinen.

**Een groener Nederland begint in je eigen tuin!**

### Opgaven voor de nabije toekomst

Nog lang niet alle tuinbezitters zijn al zo ver dat een groene tuin de nieuwe standaard is. Het is nu belangrijk om vol te houden en de aanpak uit te breiden. Er is aandacht nodig voor het opleiden van onder andere ambtenaren, medewerkers bij tuincentra, woningcorporaties en hoveniers.

Foto: Beeldbank 5jorn.nl



# TREND#4

## KLIMAATADAPTATIE KOMT GELEIDELIJK OP DE AGENDA VAN WONINGCORPORATIES

### De stand van zaken op dit moment

Een aantal jaar geleden was klimaatadaptatie voor woningcorporaties nog een 'ver van mijn bed show' of 'alweer iets dat overheden van ons vragen'. Inmiddels is er een groeiende groep koplopers die het vraagstuk omarmt en zoekt naar handelingsperspectief. De opgave om de twee en een half miljoen bestaande sociale huurwoningen klimaatbestendig te maken is enorm, naast de ambitie om deze ook energie-neutraal en circulair te maken. Dit kan alleen slagen als de sector het zelf integraal oppakt en daarin ondersteuning krijgt van alle overheidslagen.

### De inzet van Samen Klimaatbestendig

Samen Klimaatbestendig heeft samen met Groene Huisvesters excursies en themasessies georganiseerd. Rondom deze excursies en sessies moedigen we de samenwerking met gemeenten, waterschappen en provincies aan. Steeds meer woningcorporaties zijn nu aangesloten op het thema klimaatadaptatie. Ze nemen het thema bijvoorbeeld mee bij nieuwbouw, geven tuintips bij verhuizen, stimuleren geveltuintjes en het klimaatbestendig inrichten van gemeenschappelijke buitenruimten. In sommige steden begint de samenwerking met gemeenten en waterschappen al heel succesvol te worden.



### Opgaven voor de nabije toekomst

Het is van belang dat de ontwikkeling van koplopers zich gaat uitbreiden naar alle corporaties en dat klimaatadaptatie ook binnen de verschillende lagen van de corporaties een belangrijk thema wordt. De mooiste oplossingen liggen in een slim ontwerp en het gebruik van de private en openbare ruimte, waardoor samenwerking tussen woningcorporaties en gemeenten essentieel is. Onderlinge prestatieafspraken kunnen daarbij helpen.

Foto: Thomas Klomp



Sfeerbeeld excursie

# TREND#5

## ER IS NOG EEN WERELD TE WINNEN VOOR GROENBLAUWE BEDRIJVENTERREINEN

### De stand van zaken op dit moment

Lange tijd waren bedrijventerreinen 'de achterkant van de stad'. Een verzameling panden en kantoren, een locatie voor industrie en distributie, bereikbaar met de auto. Langzaam komt daar nu verandering in. Representativiteit, waardecreatie en een gezond werkklimaat zijn de nieuwe drijvers. Tegelijkertijd komen de effecten van hitte en hevige neerslag steeds meer in beeld als risico's voor het werk, de panden, de opslag en het transport. Uitval van machines, producten en verlaagde productiviteit van medewerkers door hitte of regenwater kan veel schade veroorzaken. Deze ontwikkeling opent – nu nog op kleine schaal – het gesprek over groenblauwe bedrijventerreinen, met meer ruimte voor klimaatadaptatie en biodiversiteit. En waar mogelijk wordt dit vervlochten met maatregelen voor een circulaire economie, de energietransitie en duurzame mobiliteit.

### De inzet van Samen Klimaatbestendig

Samen Klimaatbestendig werkt samen met enkele overheden, kennisinstellingen en de stichtingen Steenbreek, Clok en Kennisalliantie Bedrijventerreinen Nederland (SKBN) aan bewustwording en maatregelen. Vanuit de thema's klimaatadaptatie, groen en economie bouwen we aan een nieuwe community. We bundelen de kennis en wisselen succesvoorbeelden uit. Bij overheden legden we verbindingen tussen klimaatdeskundigen en de economie afdelingen. Ook ontwikkelden we handvatten voor de publiek-private aanpak. We zien dat de belangstelling voor groenblauwe bedrijventerreinen nu sterk groeit.



Illustratie: Mischa Pranger

### Opgaven voor de nabije toekomst

Het is nodig meer bewustzijn te stimuleren om biodiversiteit en klimaatadaptatie samen op te pakken. Verder is het belangrijk dat er nog meer aandacht komt voor klimaatadaptatie als bedrijfsrisico, bijvoorbeeld met bedrijfsstresstesten met daaraan gekoppeld handelingsperspectief om dit risico te reduceren.

Foto: Thomas Klomp



Wadi op bedrijventerrein

Download de hele infographic [Groenblauwe bedrijventerreinen: Hoe betrokken partijen bij elkaar komen](#)

# TREND#6

## KLIMAATBESTENDIGE NIEUWBOUW: EEN PUBLIEK-PRIVATE DANS

### De stand van zaken op dit moment

Nederland heeft een enorme bouwopgave de komende jaren. Nieuwe gebouwen en de infrastructuur eromheen gaan decennia, misschien wel honderd jaar mee. Klimaatadaptatie nú meenemen is dus van wezenlijk belang. Reparatie achteraf leidt tot hoge maatschappelijke kosten. Maar aandacht voor een klimaatrobuuste inrichting is nog lang niet vanzelfsprekend. Dit komt door de druk op de bouwsector om woningbouw te versnellen en betaalbaar te houden en door de uiteenlopende doelstellingen van de betrokken partijen. Wel kent Nederland al veel voorbeelden hoe gebiedsontwikkeling zo vormgegeven kan worden dat de schade door klimaatverandering afneemt. Koploperregio's weten elkaar steeds beter te vinden. Ook de bouwsector zelf leert vanuit de praktijk via een nationaal platform KAN – klimaatadaptief bouwen mét de natuur.

### De inzet van Samen Klimaatbestendig

Om door de bomen het bos te zien stimuleerden we het verder ontwikkelen van roadmaps, namen we het initiatief voor het opzetten van een training over klimaatbestendige gebiedsontwikkeling en maakten we een overzichtelijke analyse van 25 producten, handreikingen, tools en instrumenten op het gebied van klimaatbestendige nieuwbouw en gebiedsontwikkeling. We laten zo zien hoe je vanuit de keuze in rol de juiste samenwerkingsinstrumenten kan inzetten. Ook is nu inzichtelijk welke kennis nog ontbreekt. We stimuleren regionale samenwerking tussen markt en overheid.



### Opgaven voor de nabije toekomst

In de toekomst kunnen er nog stappen worden gemaakt met het terugbrengen van de veelheid aan instrumenten en werkwijzen. Op die manier ontstaat er een 'gelijk speelveld' en een uniforme werkwijze. Ook vraagt het verbreden van publiek-private samenwerking met eindgebruikers en financiers nog aandacht.

Foto: Nanda Sluijsmans



Download de overzichtelijke analyse  
[Ritsen: Een gids met klimaatadaptieve  
instrumenten voor bouwen & ontwikkelen](#)



# TREND#7

## AANDACHT VOOR HITTE VERSCHUIFT VAN GEBIED NAAR GEBOUW & GEZONDHEID

### De stand van zaken op dit moment

Sinds een aantal jaar nemen gemeenten hitte mee in klimaatstresstesten. Deze laten zien waar zich hitte-eilanden vormen. Dit zijn gebieden met veel verharding en veel dakoppervlak. Een aantal gemeenten onderneemt stappen om deze gebieden met de private eigenaren te vergroenen. Tegelijkertijd kost iedere hittegolf weer honderden slachtoffers onder kwetsbare mensen. De aanpak van hitte is daarom verbreed van gebied naar gebouw en gezondheid. Hoe kunnen woningen beter gekoeld worden, hoe zorgen we voor koele nieuwbouw en hoe kunnen we kwetsbare mensen in de zorg beter beschermen tegen hittestress?

### De inzet van Samen Klimaatbestendig

Samen Klimaatbestendig ondersteunt gemeenten en provincies die samen met de GGD lokale hitteplannen ontwikkelen. We agenderen nieuwe hittevraagstukken, zoals de relatie tussen hitte en medicijngebruik en de koeltevraag bij nieuwbouw. We zoeken actief contact met welzijnsorganisaties en woningcorporaties om de hiterisico's te agenderen en naar oplossingen te werken. We zoeken verbindingen met andere maatschappelijke opgaven, zoals de gezonde leefomgeving, eenzaamheidsbestrijding en de energietransitie (koelbehoefte). We verbinden kennisinstellingen, overheden en maatschappelijke organisaties op lokaal en landelijk niveau. Hierdoor gaan meer regio's en gemeenten aan de slag met de brede aanpak van hitte.

### Opgaven voor de nabije toekomst

De volgende stap is een verdere opschaling van de lokale hitte-aanpak. Er moet meer aandacht komen voor richtlijnen voor hittebestendig bouwen. Ook is het van belang dat dit op de agenda's komt van woningcorporaties en zorginstellingen.

Foto: Rode Kruis



## TREND#8

# KANSEN BENUTTEN DOOR SAMENWERKING TUSSEN FINANCIËLE INSTELLINGEN EN OVERHEDEN

### De stand van zaken op dit moment

De impact van klimaatverandering op de financiële sector neemt toe. Vanuit de risico's voor hun assets beginnen financiële instellingen de noodzaak van klimaatadaptatie te ontdekken, maar vaak weten ze nog niet hoe ze dit aan kunnen pakken. Tegelijkertijd zijn overheden, vanuit hun belang bij gebiedsontwikkeling en bestaand vastgoed op lokaal niveau, op zoek naar aansluiting met banken, verzekeraars en investeerders. Ze weten niet wie ze hierbij kunnen betrekken en op welk schaalniveau. Er is dus een sterke verbindende rol nodig tussen de risico-benadering van de financiële sector en het publieke beleidsveld van klimaatadaptatie. Beide werelden kunnen elkaar versterken in het stimuleren van gebouw eigenaren tot het treffen van klimaatmaatregelen om schade en waardeverlies te voorkomen.

### De inzet van Samen Klimaatbestendig

Samen Klimaatbestendig verkende welke rol financiële instellingen, in samenwerking met overheden, kunnen spelen in het klimaatbestendig maken van Nederland. We ontwikkelden een beeldverhaal met daarin een overzicht van de huidige klimaatbestendige ontwikkelingen van de financiële sector met kansen voor samenwerking rond risicoanalyse, preventieve communicatie, financiële prikkels en financiering. Ook is hierin een aanzet te vinden voor een gezamenlijke taal.



### Opgaven voor de nabije toekomst

Het is van belang dat er meer strategische en praktijkgerichte samenwerking komt tussen financiële instellingen, overheid en private sectoren zoals de bouw- of corporatiesector. Vanuit een gemeenschappelijke taal en visie kunnen ze hun stakeholdersgroepen ondersteunen met communicatie over preventie, financiële prikkels, innovatieve financiering en risicoanalyses.

Foto: NextGreen



Download het beeldverhaal:  
[Nederland klimaatbestendiger maken: Welke rol spelen financiële instellingen?](#)

# TREND#9 KLIMAATADAPTATIE WORDT STEEDS MEER GEKOPPELD AAN ANDERE OPGAVEN

## De stand van zaken op dit moment

Er is een groeiende behoefte om de transities op het gebied van energie, circulariteit, biodiversiteit, slimme mobiliteit, gezondheid en klimaatadaptatie beter met elkaar te verbinden. En daar komt nog een extra opgave bij: de bouw van een miljoen toekomstbestendige woningen. In de praktijk zijn er nog lastige barrières te overwinnen wat betreft samenwerking, timing, financiering, wet- en regelgeving en participatie.

## De inzet van Samen Klimaatbestendig

Samen Klimaatbestendig stimuleert het leren van elkaar en het delen van goede voorbeelden van een integrale aanpak van transitieopgaven. Zo leverden we een bijdrage aan *StraaDkrant #5* over perspectieven voor een integrale inrichting van de ondergrond. Ook zorgden we voor agendering van dit thema bij de kennisaanpak van het Rijk en namen we initiatief voor een proeftuin *hittebestendig wonen en bouwen voor corporaties*, zodat energietransitie en klimaatadaptatie hand in hand gaan.



## Opgaven voor de nabije toekomst

Er is op kleine schaal inzicht in en ervaring met slimme combinaties van verschillende transitieopgaven. Voor de toekomst is het van belang dat er een betere analyse komt van generieke knelpunten en mogelijkheden voor het opschalen van succesfactoren.

Foto: Nanda Sluijsmans



# DE TOEKOMST VAN EEN NETWERKAANPAK

De bovenstaande trends laten zien dat klimaatadaptatie steeds meer op gang komt in Nederland en dat er **veel winst behaald wordt met een netwerkaanpak**. Tegelijkertijd is het duidelijk dat er een nog een hoop te halen is in het effectief samenwerken en leren van elkaar om zo klimaatadaptatie te versnellen. Het is dan ook belangrijk dat de **bestaande community's zich gaan bestendigen en blijven ontwikkelen**. Daarnaast zien we het belang van het **ondersteunen, aanjagen en verbinden** van andere community's, zoals voor landbouw, natuur en infrastructuur.

**Samen Klimaatbestendig** blijft zich de komende periode inzetten om *klimaatwerkers* te ondersteunen, te stimuleren en te inspireren om met klimaatadaptatie aan de slag te gaan. Want klimaatverandering past zich niet aan onze snelheid aan, wij hebben ons aan klimaatverandering aan te passen. Als partijen elkaar vinden en versterken, kunnen we klimaatverandering voor blijven en waar mogelijk als kans benutten!

## Colofon

**Uitvoering:** Team Samen Klimaatbestendig

**Redactie & ontwerp:** De Vervoering

**Met dank aan:** Opdrachtgeversteam van ministerie IenW, VNG, Unie van Waterschappen en IPO en aan alle mensen met wie we inspirerend samenwerken

[samenklimaatbestendig.nl](https://samenklimaatbestendig.nl) / [volg ons op LinkedIn](#)

© Samen Klimaatbestendig 2021