

Uitkomsten groeps-grootte steekproef 2020

Inleiding

Dit zijn de uitkomsten van de groeps-grootte van de steekproef van de stand van 3 december 2020. Het gegeven 'groep' staat in BRON. De groeps-grootte valt een paar leerlingen lager uit als de groeps-grootte zonder correcties uit BRON wordt gehaald. Dit als wordt vergeleken met groepen uit BRON die zijn gecorrigeerd aan de hand van websites, schoolgidsen en opgave van de school bij nabellen. Daarom is besloten een steekproef van scholen te trekken. Van deze steekproef zijn de groepen gecontroleerd met de opgave van de school. Hierbij is het aantal leerlingen in BRON leidend.

Hieronder is de methode beschreven, de resultaten van de groeps-grootte in 2020 en als laatste een vergelijking met de ongecorrigeerde gegevens uit BRON.

Methode

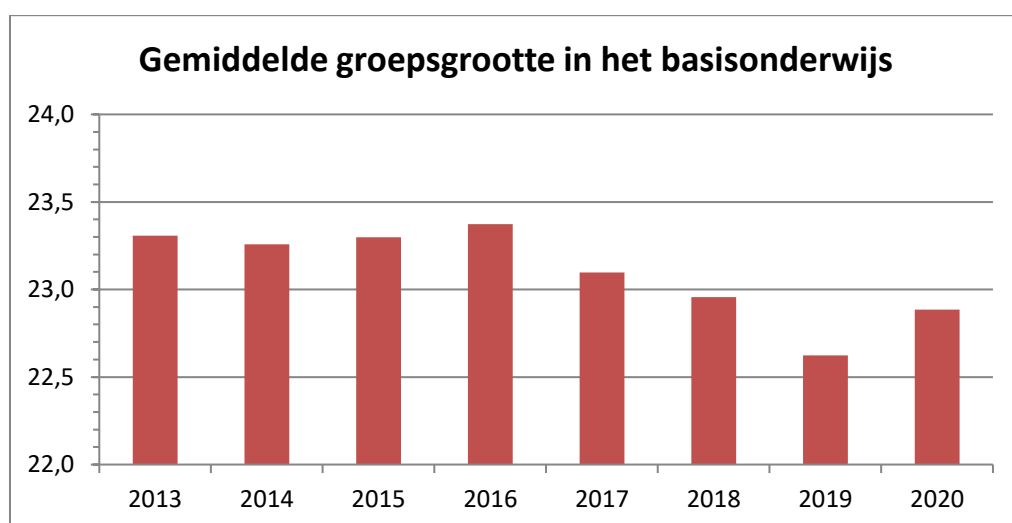
Na correctie bevat de steekproef 4964 groepen van 502 schoolvestigingen. Uitgegaan is van de gegevens in BRON, deze zijn gecontroleerd met behulp van de websites en schoolgidsen. Bij twijfel of vreemde bevindingen (b.v. extreem kleine of grote groepen, missende leerjaren) zijn de groepen gecheckt met de school, telefonisch of per mail.

Scholen met groepen nieuwkomers en anderszins verbonden aan asielzoekerscentra zijn in de steekproef gelaten. Deze groepen zijn veel kleiner dan ander groepen. Het is daarom aangegeven als een groep een nieuwkomersgroep is, een taalklas of een groep voor een asielzoekerscentrum. In andere gevallen vinden we groepen die veel groter zijn, bijvoorbeeld als een school met units werkt.

Resultaten

De groeps-grootte is gestegen

De gemiddelde groeps-grootte in het bo is voor het eerst in vier jaar gestegen. De gemiddelde groeps-grootte is 22,9 op 1 oktober 2020; het jaar ervoor was deze 22,6. De ontwikkeling van de groeps-grootte in de afgelopen jaren staat in de grafiek en tabel hieronder.

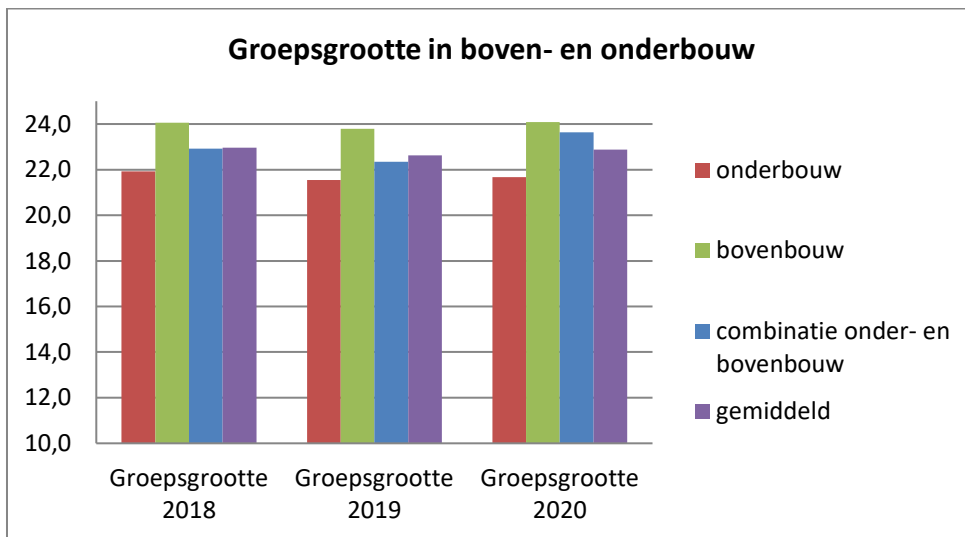


jaar	Gemiddelde groeps-grootte
2011	22,63
2012	22,82

2013	23,31
2014	23,26
2015	23,30
2016	23,37
2017	23,10
2018	22,96
2019	22,62
2020	22,89

Bovenbouwgroepen hebben ruim 2 leerlingen meer dan onderbouwgroepen

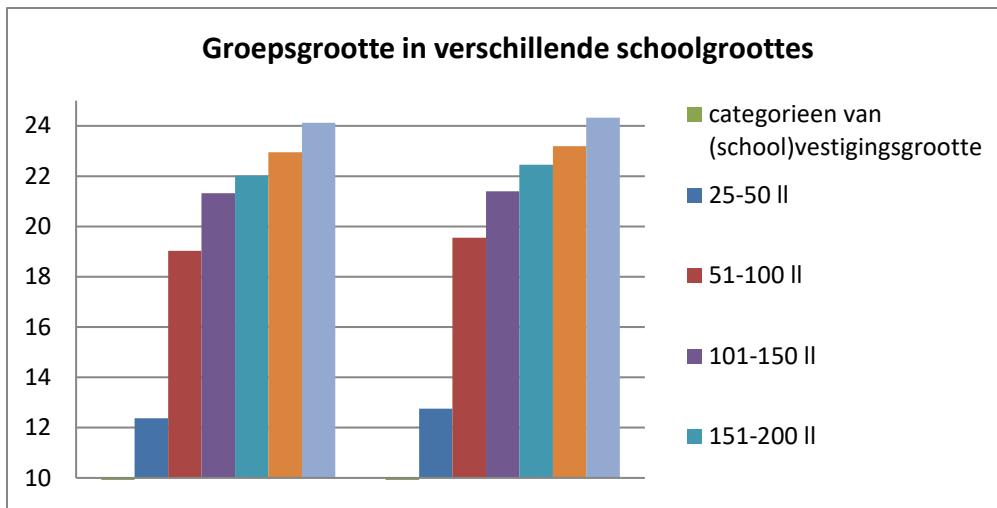
Bovenbouwgroepen zijn sinds 2015 gemiddeld ruim 2 leerlingen groter dan onderbouwgroepen (zie figuur en tabel). Onderbouwgroepen hebben gemiddeld 21,7 leerlingen, bovenbouwgroepen 24,1. Het gemiddelde verschil tussen boven- en onderbouw is toegenomen van 2,1 leerlingen in 2018 naar 2,4 leerlingen in 2020. Dus groepen worden gemiddeld groter, maar het is niet zo dat de groei in de onderbouw zit, bijvoorbeeld door toename van jonge leerlingen, en dat van daaruit de groepen in latere jaren groeien.



bouw	Groeps-grootte 2018	Groeps-grootte 2019	Groeps-grootte 2020
onderbouw	21,9	21,5	21,7
bovenbouw	24,1	23,8	24,1
combinatie onder- en bovenbouw	22,9	22,3	23,6
<i>Verskil tussen onder- en bovenbouw</i>	<i>2,1</i>	<i>2,2</i>	<i>2,4</i>

Groepen van verschillende schoolgroottes

Naarmate scholen groter worden, zijn ook de groepen van die scholen groter, zie onderstaande figuur en tabel. Dit was ook het geval in andere jaren (zie tabel in bijlage). Vergeleken met 2019 zijn de verschillen tussen groeps-groottes van grotere en kleinere scholen kleiner geworden. Zo hadden groepen in scholen met meer dan 200 leerlingen gemiddeld 11,7 meer leerlingen dan scholen met hoogstens 100 leerlingen. Vooral in kleine scholen met maximaal 100 leerlingen zijn groepen groter geworden.



categorieën van schoolvestigingsgrootte	Groeps grootte 2019	Groeps grootte 2020
25-50 leerlingen	12,4	12,8
51-100 leerlingen	19,0	19,6
101-150 leerlingen	21,3	21,4
151-200 leerlingen	22,0	22,5
201-400 leerlingen	22,9	23,2
meer dan 400 leerlingen	24,1	24,3
<i>gemiddeld</i>	22,6	22,9

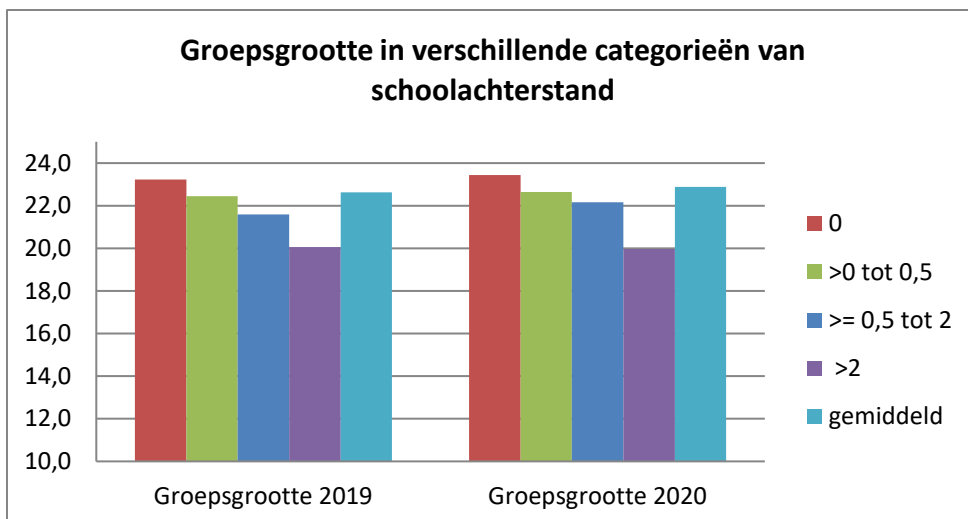
Scholen met meer achterstand hebben kleinere groepen

Naarmate scholen meer achterstand hebben, zijn groepen kleiner. Dit is conform verwachting: naarmate scholen een populatie met meer achterstand hebben, krijgen zij meer geld om deze kinderen gelijke kansen te bieden. Er is dus meer geld voor personeel bij scholen met meer achterstandsgroepen. Hieronder staan groeps groottes van scholen met verschillende mate van achterstandspopulatie.

In 2019 en in 2020 is de gewichtenregeling die werd gebruikt om scholen te compenseren voor achterstandsléerlingen vervangen door de achterstandsscore ¹. Hier is gebruikt de schoolachterstandsscore met drempel, de maat waarop scholen al dan niet aanvullend worden bekostigd, gedeeld door het aantal leerlingen van de school, onderverdeeld naar 4 categorieën.

Groepen van scholen met een achterstand van meer dan 2 zijn in 2020 gemiddeld kleiner geworden dan in 2019, terwijl scholen met minder achterstand gemiddeld grotere groepen kregen, zie onderstaande figuur en tabel.

¹ Definitie: CBS, <https://www.cbs.nl/nl-nl/dossier/dossier-onderwijsachterstanden>

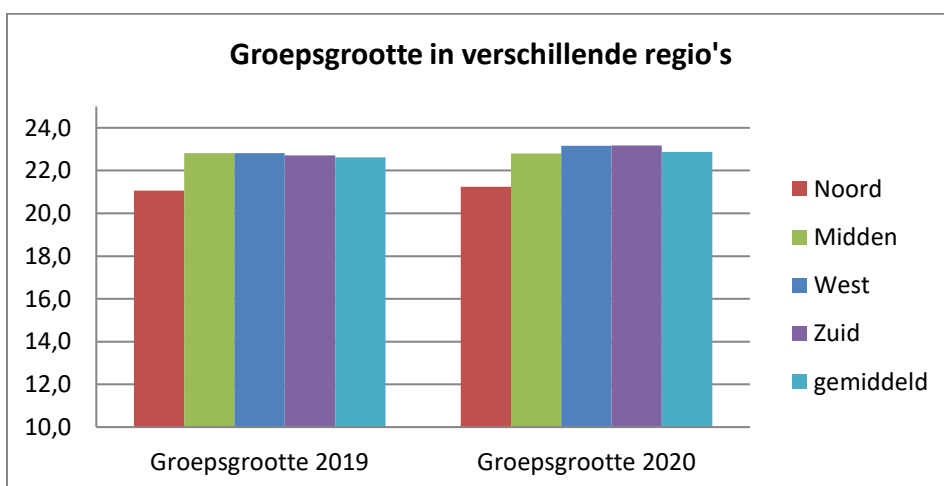


categorieën van schoolachterstand ²	Groepsgrootte 2019	Groepsgrootte 2020
0	23,2	23,4
>0 tot 0,5	22,4	22,7
>= 0,5 tot 2	21,6	22,2
>2	20,1	20,0
gemiddeld	22,6	22,9

Groepen in het noorden zijn kleiner

In het noorden van het land zijn de groepen kleiner dan in de rest van Nederland. De scholen in regio Noord hebben gemiddeld 1,8 leerlingen minder leerlingen per groep. Zie onderstaande grafiek en tabel. Groepen in het midden, westen en zuiden van het land lijken in gemiddelde grootte meer op elkaar. In voorgaande jaren was is ook zo, zie tabel in de bijlage.

Vooral in het zuiden en westen zijn de groepen gemiddeld gegroeid, maar in mindere mate ook in het noorden. Alleen in het midden van het land is de gemiddelde groepsgrootte iets gedaald ten opzichte van vorig jaar. Zie onderstaande grafiek en tabel.



² Vanaf 2019 is het leerlinggewicht afgeschaft. Daarvoor in plaats is gekomen de achterstandsscore. De achterstandscore (met drempel, dus hetgeen waarop de extra bekostiging van de vestiging is gebaseerd) is gedeeld door het aantal leerlingen van de vestiging. Die waarde is in 4 categorieën verdeeld.

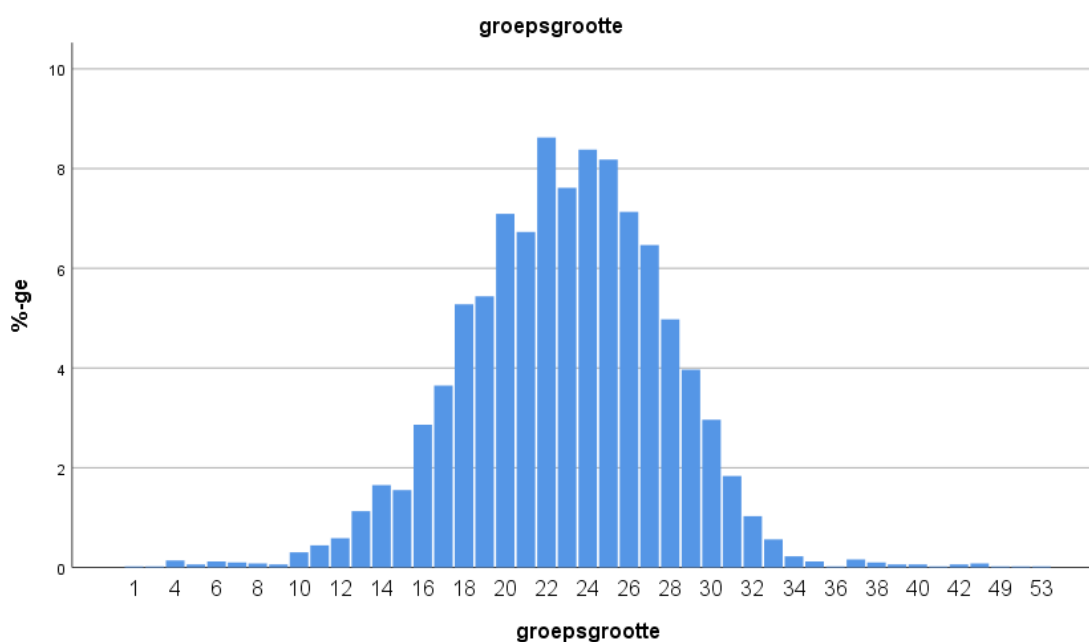
regio	Groepsgrootte 2019	Groepsgrootte 2020
Noord	21,1	21,2
Midden	22,8	22,8
West	22,8	23,2
Zuid	22,7	23,2
<i>gemiddeld</i>	22,6	22,9

Meer groepen boven 30 leerlingen

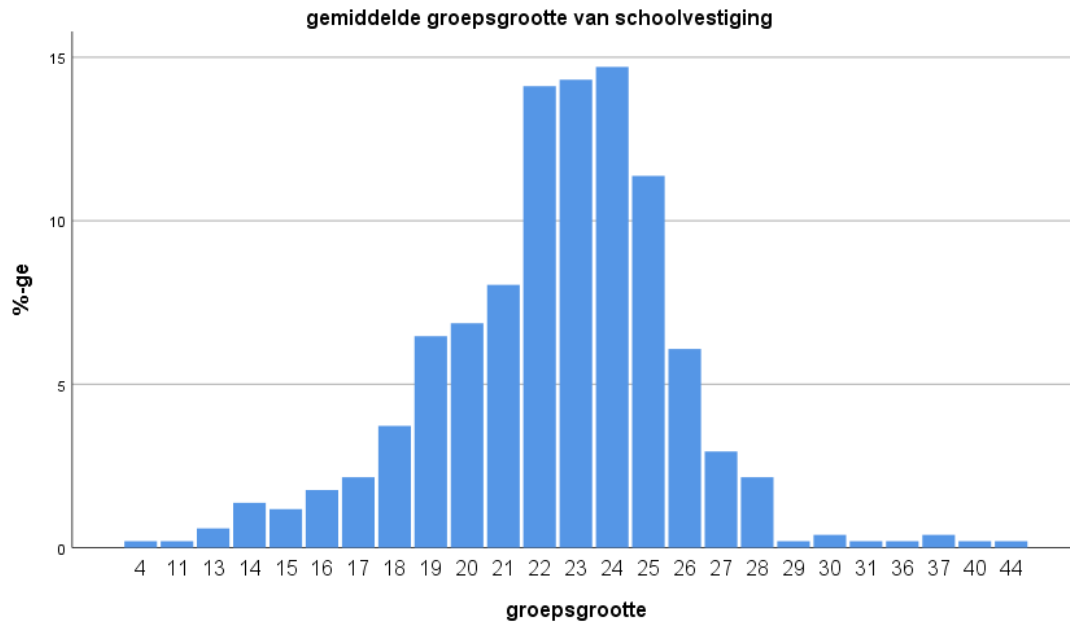
De daling van het aantal groepen met meer dan 30 leerlingen is gestopt. Op 1 oktober 2020 heeft 5,4% van de groepen meer dan 30 leerlingen. In de jaren 2016 tot en met 2019 was het aandeel groepen met meer dan 30 kinderen nog gedaald van 7% in 2016 naar 2% in 2019.

In 2014 tot en met 2018 was ongeveer twee derde van de groepen kleiner dan 26; in 2019 is dat 70,9% en in 2020 70,1%. In 2020 heeft 30,6% van de groepen 20 leerlingen of minder, in 2019 was dat 31,9%. Er lijken dus meer grote groepen te zijn gekomen, maar ook over de hele linie zijn groepen gegroeid.

Hieronder staat de spreiding van de groepsgrootte per groep in een figuur.

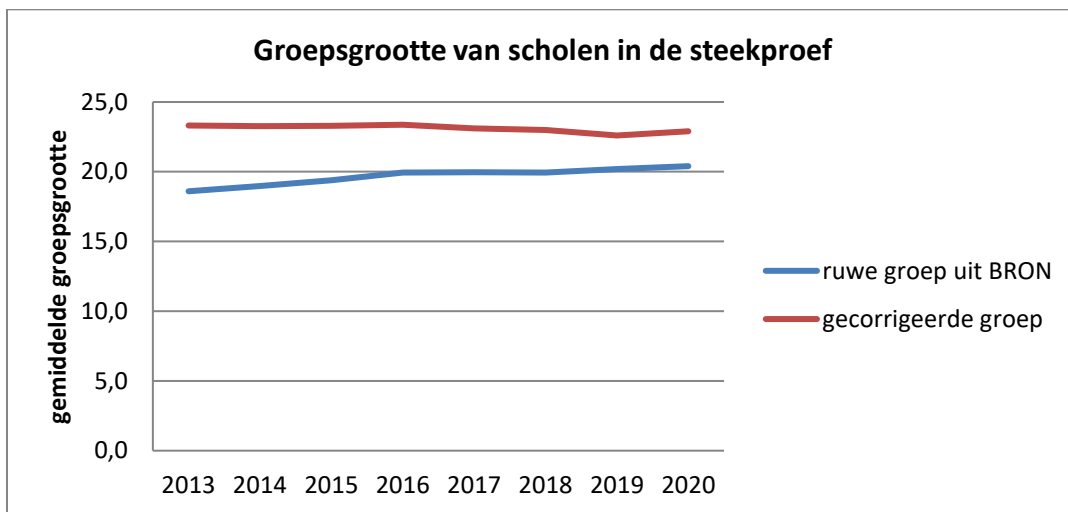


De meeste schoolvestigingen hebben een gemiddelde groepsgrootte van 22 tot 24 leerlingen, zie onderstaande spreidingsdiagram van de gemiddelde groepsgrootte per schoolvestiging.



Groepen in BRON zijn ruim 2 leerlingen kleiner dan gecorrigeerde groepen

Als groepen zonder correctie uit BRON worden gehaald, wordt de groepsgrootte onderschat. De groepsgrootte valt dan 2,5 leerlingen lager uit dan na correctie. Daarmee lijkt de verbetering in de kwaliteit van het groepsgegeven in BRON te zijn gestopt. In 2011 was de onderschatting nog bijna 5 leerlingen per groep, in 2019 2,4 leerlingen. Zie onderstaande grafiek en tabel.



jaar	Groepsgrootte van ruwe groep uit BRON	Groepsgrootte van gecorrigeerde groep	verschil
2011	18,0	22,8	-4,9
2013	18,6	23,3	-4,7
2014	19,0	23,3	-4,3
2015	19,4	23,3	-3,9
2016	20,0	23,4	-3,4
2017	20,0	23,1	-3,1
2018	19,9	23,0	-3,1
2019	20,2	22,6	-2,4
2020	20,4	22,9	-2,5

Groepsgrootte in grote steden en krimpregio's

Groepen in grote steden zijn gemiddeld kleiner. Groepen in de G4, G40 en overige gebieden verschillen van elkaar ($p < 0,01$). Groepen in de G4 zijn gemiddeld 0,4 leerlingen kleiner en zijn in de G40 gemiddeld 0,4 leerlingen groter dan in overige gebieden. Groepen in de G5 zijn kleiner dan gemiddeld: gemiddeld 22,5 leerlingen in G5, gemiddeld 22,9 in de rest van het land. Wij vonden geen aanwijzing dat groepen van krimpregio's en anticipeerregio's afwijken van andere regio's.

Zie onderstaande tabellen.

Groepsgrootte in G4		
G4	gemiddeld	%-ge
overig	22,8	63%
G4	22,4	10%
G40	23,2	27%
totaal	22,9	100%

ANOVA-test voor verschil tussen groepen, $p < 0,01$.

Groepsgrootte in G5		
G5	gemiddeld	%-ge
overig	22,9	86%
G5	22,5	14%
Totaal	22,9	100%

ANOVA-test voor verschil tussen groepen, $p = 0,04$.

Groepsgrootte in krimpregio's		
krimpregio	gemiddeld	%-ge
geen	22,9	88%
krimpregio	22,8	4%
anticipeerregio	22,8	8%
Total	22,9	100%

ANOVA-test voor verschil tussen groepen, $p = 0,96$.

Representativiteit

Wij hebben de representativiteit bepaald van de schoolvestigingen dat in de steekproef zat ten opzichte van alle bekostigde schoolvestigingen in het basisonderwijs.

Het aandeel schoolvestigingen in de steekproef verschilde niet significant van het aandeel schoolvestigingen dat niet in de steekproef zat, naar categorieën van schoolvestigingsgrootte (Pearson's chi²-toets, $p = 0,60$), schoolachterstandscore (Pearson's chi²-toets, $p = 0,41$), regio (Pearson's chi²-toets, $p = 0,93$), binnen en buiten de G4 (Pearson's chi²-toets, $p = 0,49$), binnen en buiten de G5 (Pearson's chi²-toets, $p = 0,72$) en krimpregio (Pearson's chi²-toets, $p = 0,79$).

In bijlage 2 staan de kruistabellen met Pearson's chi²-toets van schoolvestigingen die binnen en buiten de steekproef zaten over categorieën van schoolvestigingsgrootte, schoolachterstandscore, regio, G4, G5 en krimpregio's.

Bijlage 1: tabellen met verschillende indelingen van groeps grootte van 2020 en voorgaande jaren

bouw	Groeps grootte op 1 oktober van						
	2014	2015	2016	2017	2018	2019	2020
onderbouw	22,0	22,2	22,2	22,0	21,9	21,5	21,7
bovenbouw	24,6	24,5	24,6	24,2	24,1	23,8	24,1
combinatie onder- en bovenbouw	23,7	24,2	23,4	23,5	22,9	22,3	23,6
<i>gemiddeld</i>	23,3	23,3	23,4	23,1	23,0	22,6	22,9

categorieën van (school)vestigingsgrootte	Groeps grootte op 1 oktober van						
	2014	2015	2016	2017	2018	2019	2020
25-50 II	12,2	14,1	12,7	13,2	12,7	12,4	12,8
51-100 II	19,0	19,7	19,4	18,9	19,5	19,0	19,6
101-150 II	22,5	22,3	21,8	22,2	21,4	21,3	21,4
151-200 II	22,5	22,6	22,5	22,7	22,3	22,0	22,5
201-400 II	24,0	24,0	24,1	23,7	23,5	22,9	23,2
meer dan 400 II	24,6	24,3	24,8	23,9	24,2	24,1	24,3
<i>gemiddeld</i>	23,3	23,3	23,4	23,1	23,0	22,6	22,9

categorieën van schoolachterstand ³	Groeps grootte op 1 oktober van						
	2014	2015	2016	2017	2018	2019	2020
0 (t/m 2018) ; 0 (vanaf 2019)	24,0	24,0	24,1	23,6	23,6	23,2	23,4
>0 tot 20% (t/m 2018); >0 tot 0,5 (vanaf 2019)	23,1	22,8	22,7	22,8	22,4	22,4	22,7
20% tot 40% (t/m 2018); >= 0,5 tot 2 (vanaf 2019)	20,2	20,4	20,5	20,3	20,6	21,6	22,2
40% of meer (t/m 2018); >2 (vanaf 2019)	19,1	19,2	20,4	19,5	18,7	20,1	20,0
<i>gemiddeld</i>	23,3	23,3	23,4	23,1	23,0	22,6	22,9

regio	Groeps grootte op 1 oktober van						
	2014	2015	2016	2017	2018	2019	2020
Noord	21,4	22,4	21,1	21,9	21,1	21,1	21,2
Midden	23,7	23,8	23,8	23,3	23,2	22,8	22,8
West	23,4	23,1	23,5	23,1	23,3	22,8	23,2
Zuid	23,4	23,4	23,5	23,3	22,8	22,7	23,2
<i>gemiddeld</i>	23,3	23,3	23,4	23,1	23,0	22,6	22,9

³ Vanaf 2019 is het leerlinggewicht afgeschaft. Daarvoor in plaats is gekomen de achterstandsscore. De achterstandsscore (met drempel, dus hetgeen waarop de extra bekostiging van de vestiging is gebaseerd) is gedeeld door het aantal leerlingen van de vestiging. Die waarde is in 4 categorieën verdeeld.

Bijlage 2: de kruistabellen met Pearson's chi²-toets van schoolvestigingen die binnen en buiten de steekproef zaten over categorieën van schoolvestigingsgrootte, schoolachterstandscore, regio, G4, G5 en krimpregio's.

Schoolvestigingen die binnen en buiten de steekproef zaten over categorieën van (school)vestigingsgrootte

categorieën van (school)vestigingsgrootte	Aantal			aandeel		
	steekproef		totaal	steekproef		totaal
	buiten	in		buiten	in	
0 t/m 50 leerlingen	237	13	250	4,1%	2,6%	4,0%
51 t/m 100 leerlingen	840	73	913	14,6%	14,5%	14,6%
101 t/m 150 leerlingen	892	76	968	15,5%	15,1%	15,5%
151 t/m 200 leerlingen	982	86	1068	17,1%	17,1%	17,1%
201 t/m 400 leerlingen	2201	205	2406	38,3%	40,8%	38,5%
401 leerlingen of meer	594	49	643	10,3%	9,8%	10,3%
Totaal	5746	502	6248	100,0%	100,0%	100,0%

	Value	df	Asymptotic Significance (2-sided)
Pearson Chi-Square	3,682 ^a	5	,596
N of Valid Cases	6248		

a. 0 cells (,0%) have expected aantal less than 5. The minimum expected aantal is 20,09.

Schoolvestigingen die binnen en buiten de steekproef zaten over schoolachterstandscore

categorieën van gemiddelde achterstandscore per leerling	Aantal			aandeel		
	steekproef		Totaal	steekproef		Totaal
	,00	1,00		,00	1,00	
0	3387	315	3702	58,9%	62,7%	59,3%
>0 tot 0,50	983	79	1062	17,1%	15,7%	17,0%
0,50 tot 2	896	72	968	15,6%	14,3%	15,5%
2 of meer	480	36	516	8,4%	7,2%	8,3%
Totaal	5746	502	6248	100,0%	100,0%	100,0%

	Value	df	Asymptotic Significance (2-sided)
Pearson Chi-Square	2,885 ^a	3	,410
N of Valid Cases	6248		

a. 0 cells (,0%) have expected aantal less than 5. The minimum expected aantal is 41,46.

Schoolvestigingen die binnen en buiten de steekproef zaten over verschillende regio's

regio	Aantal			aandeel		
	steekproef		Totaal	steekproef		Totaal
	,00	1,00		,00	1,00	
Noord	826	67	893	14,4%	13,3%	14,3%
Midden	1859	165	2024	32,4%	32,9%	32,4%
West	1815	162	1977	31,6%	32,3%	31,6%
Zuid	1246	108	1354	21,7%	21,5%	21,7%
Totaal	5746	502	6248	100,0%	100,0%	100,0%

	Value	df	Asymptotic Significance (2-sided)
Pearson Chi-Square	,454 ^a	3	,929
N of Valid Cases	6248		

a. 0 cells (,0%) have expected count less than 5. The minimum expected count is 71,75.

Schoolvestigingen die binnen en buiten de steekproef zaten, binnen en buiten de G4

G4	Aantal			aandeel		
	steekproef		Totaal	steekproef		Totaal
	,00	1,00		,00	1,00	
overig	3941	357	4298	68,6%	71,1%	68,8%
G4	437	34	471	7,6%	6,8%	7,5%
G40	1368	111	1479	23,8%	22,1%	23,7%
Totaal	5746	502	6248	100,0%	100,0%	100,0%

	Value	df	Asymptotic Significance (2-sided)
Pearson Chi-Square	1,415 ^a	2	,493
N of Valid Cases	6248		

a. 0 cells (,0%) have expected aantal less than 5. The minimum expected aantal is 37,84.

Schoolvestigingen die binnen en buiten de steekproef zaten, binnen en buiten de G5

G5	Aantal			aandeel		
	steekproef		Totaal	steekproef		Totaal
	,00	1,00		,00	1,00	
overig	5121	450	5571	89,1%	89,6%	89,2%
G5	625	52	677	10,9%	10,4%	10,8%
Totaal	5746	502	6248	100,0%	100,0%	100,0%

	Value	df	Asymptotic Significance (2-sided)
Pearson Chi-Square	,128 ^a	1	,720
N of Valid Cases	6248		

a. 0 cells (,0%) have expected aantal less than 5. The minimum expected aantal is 54,39.

Schoolvestigingen die binnen en buiten de steekproef zaten, binnen en buiten krimpregio

	Aantal			aandeel		
	steekproef		Totaal	steekproef		Totaal
	,00	1,00		,00	1,00	
krimpregio						
geen	4801	423	5224	83,6%	84,3%	83,6%
krimpregio	389	30	419	6,8%	6,0%	6,7%
anticiperregio	556	49	605	9,7%	9,8%	9,7%
Totaal	5746	502	6248	100,0%	100,0%	100,0%

	Value	df	Asymptotic Significance (2-sided)
Pearson Chi-Square	,465 ^a	2	,793
N of Valid Cases	6248		

a. 0 cells (,0%) have expected aantal less than 5. The minimum expected aantal is 33,66.