

# Contourenschets Agenda Natuurinclusief



agenda  
natuur  
inclusief



# Leeswijzer

Deze Contourenschets is een tussenstap in de totstandkoming van de Agenda Natuurinclusief. De Agenda Natuurinclusief is erop gericht de transitie naar de natuurinclusieve samenleving te realiseren.

De agenda is een van de twee onderdelen van het Programma Natuur uit de Structurele aanpak stikstof, en eerder al aangekondigd met het ambitiedocument Nederland Natuurpositief van het Ministerie van LNV en de gezamenlijke provincies. Dit programma richt zich op herstel en versterking van de Nederlandse natuur. Beschermen van de natuur in natuurgebieden is echter onvoldoende om de biodiversiteit te herstellen. Dat lukt alleen als in het hele land natuur wordt hersteld, verbeterd en vergroot en zowel in steden als in het landelijke gebied wordt gewerkt aan vergroening en aan de basiskwaliteit natuur.

Het gaat om een ingrijpende transitie, waarbij brede maatschappelijke betrokkenheid van belang is. De agenda geeft hier handen en voeten aan. Deze contourenschets laat zien wat tot nu toe de gedachten zijn vanuit de relevante domeinen in de samenleving over wat de agenda moet doen en op welke manier dat kan. De schets streeft niet naar volledigheid van wat er allemaal op het gebied van vermaatschappelijking van natuur en natuurinclusiviteit gebeurt maar is een weergave van het lopende proces om te komen tot een Agenda Natuurinclusief. De hier beschreven ideeën en de verweving met andere thema's zoals gezondheid en klimaat, zullen zich de komende maanden uitkristalliseren.

# Inhoud

<b>1. De opdracht voor de Agenda Natuurinclusief .....</b>	<b>p. 5</b>
<b>2. De opgave voor de Agenda Natuurinclusief .....</b>	<b>p. 7</b>
<b>3. Tijdlijn: Van Nederland Natuurpositief tot Contourenschets .....</b>	<b>p. 9</b>
<b>4. Contouren voor de Agenda Natuurinclusief .....</b>	<b>p. 12</b>
<b>5. Tijdlijn: Van Contourenschets naar de Agenda Natuurinclusief en daarna .....</b>	<b>p. 21</b>
<b>6. Dilemma's .....</b>	<b>p. 23</b>



# 1. De opdracht voor de Agenda Natuurinclusief

## De aftrap

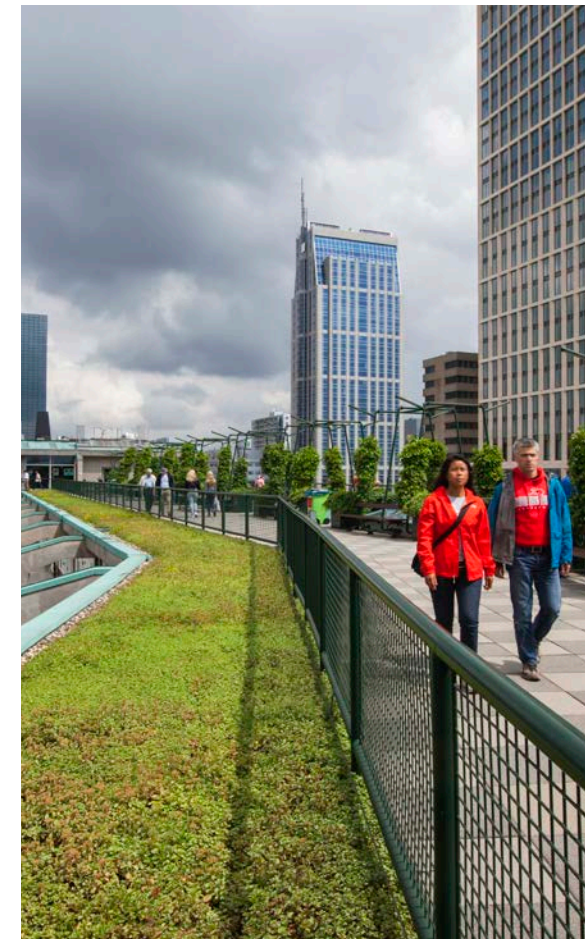
Op de Natuurtop in 2019 hebben Rijk en provincies het ambtiedocument Nederland Natuurpositief gepubliceerd. Dit is de aftrap geweest om te komen tot een Agenda Natuurinclusief. In deze agenda geven maatschappelijke partijen, bedrijven en overheden aan wat er nodig is om op de langere termijn tot een natuurinclusieve samenleving te komen.

Natuurinclusief verwijst naar een aanpak die:

- de mogelijkheden van natuur inzet bij de grote transitieopgaven in ons land.
- de realisatie van meer natuur bevordert, ook buiten de natuurgebieden.
- geen schade toebrengt aan de natuur, maar juist waarde toevoegt.
- onze economie toekomstbestendig maakt (zonder ecologie geen economie).
- burgers en maatschappelijke partners bij natuur en biodiversiteit betreft.

De agenda gaat in op concrete acties, financiële en organisatorische aspecten, wet- en regelgeving, en de inzet in alle domeinen die relevant zijn voor de transitie naar natuurinclusiviteit. De agenda zal de richting aangeven voor concrete acties voor de verschillende domeinen tot 2030 en een vergezicht schetsen richting 2050.

De agenda wordt voorbereid en opgesteld door het consortium Agenda Natuurinclusief dat nu nog bestaat uit het Interprovinciaal Overleg (IPO) het Ministerie van LNV, Staatsbosbeheer, Natuurmonumenten en LandschappenNL. Dit consortium heeft in overleg en in samenwerking met vertegenwoordigers uit alle relevante domeinen een netwerk gevormd. Dit kan op termijn leiden tot een programmatische, bredere aanpak.



## Handvest Natuurinclusief

In april 2021 hebben de provincies en de terreinbeherende organisaties het 'Handvest Natuurinclusief' uitgebracht. Dit handvest beargumenteert waarom de nieuwe regering zich moet gaan inzetten voor een natuurinclusieve aanpak voor biodiversiteitsherstel en daarmee tegelijk een positieve bijdrage levert aan andere maatschappelijke vraagstukken zoals klimaatadaptatie, woningbouw en gezondheid/welbevinden.

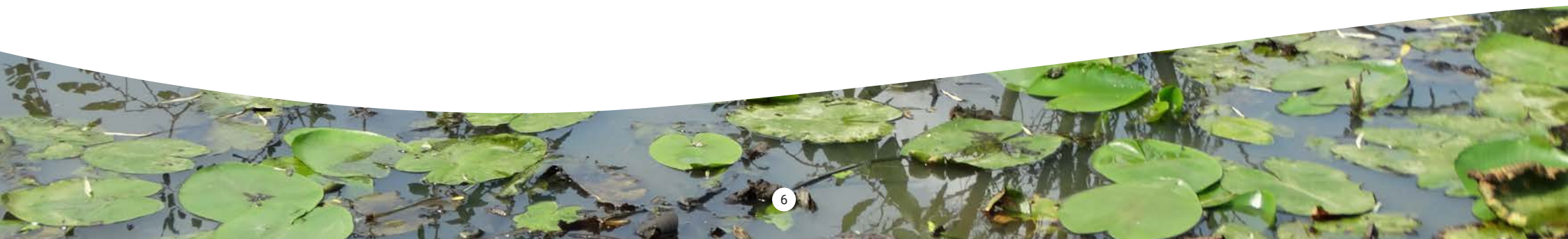
Het handvest is door Carola Schouten, Minister van Landbouw, Natuur en Voedselkwaliteit toegestuurd aan de Tweede Kamer met een begeleidende brief, waarin zij aangaf zich goed in de inhoud van het Handvest te kunnen vinden.

## Organiseren van een brede beweging

De urgentie en reikwijdte van de klimaat- en stikstofcrisis, en de daarmee samenhangende biodiversiteitscrisis, heeft een brede beweging op gang gebracht vanuit het idee dat het anders moet. Ook omdat de genoemde crisissen niet de enige opgaven zijn waar Nederland (en de wereld) de komende jaren voor staat.

Het consortium is er vanaf de start op gericht geweest om aan te sluiten op deze beweging en die verder te brengen door relevante domeinen te betrekken, zonder daar nog volledig dekkend in te zijn. Zo zijn gezondheid, onderzoek en onderwijs nu nog onderbelicht, en zijn er nog meer domeinen relevant. Dit vanuit de overtuiging dat de Agenda Natuurinclusief een proces is van de hele samenleving: overheden, bedrijven, instellingen en burgers samen, van mensen die het verschil kunnen en willen gaan maken. Ook kijkt het consortium naar inspirerende projecten van partijen die voorop lopen om de mogelijkheden van de natuur in te zetten. Zo kunnen deze transitie bijdragen leveren aan biodiversiteitsherstel.

De maatschappelijke beweging laat zien wat al kan en waar nog beperkingen zijn in bijvoorbeeld wet- en regelgeving, draagvlak en financiering. Het consortium heeft uit al deze bijdragen deze contourenschets samengesteld. De schets geeft aan wat er tot eind november 2021 is gedaan om de beweging te versterken en te ondersteunen, en laat zien wat nodig is om de agenda een 'vliegwiel' te laten zijn voor de transitie naar natuurinclusiviteit en hoe de agenda bij kan dragen aan andere opgaven.



# 2. De opgave voor de Agenda Natuurinclusief

## Een nieuw verhaal

Er zijn veel dringende maatschappelijke uitdagingen die vragen om een nieuw 'verhaal' voor Nederland. Het realiseren van voldoende woningen, fossielvrije energie, duurzame voedselproductie, bestand worden tegen een stijgende zeespiegel en toenemende droogte en hitte en het zorgen voor goede kwaliteit van water en lucht.

Het nieuwe verhaal voor Nederland vraagt om leven met meer natuur om ons heen, daar waar we wonen, leven, werken en ons verplaatsen. Meer groen in steden en op het platteland is van groot belang om voldoende volume en een basiskwaliteit van de natuur te realiseren. Groen waar de algemene soorten van planten en dieren floreren die in ons Nederlandse landschap thuishoren. Het verbeteren en versterken van natuur en de biodiversiteit binnen én buiten natuurgebieden kan de economische ontwikkelmogelijkheden verder helpen en tegelijk kwetsbare soorten helpen herstellen. Natuurherstel in kwetsbare en beschermde Natura 2000-gebieden lukt alleen als ook het omringende milieu op orde is en de natuur in de rest van het land verbetert en toeneemt. De stikstofproblematiek maakt dit pijnlijk duidelijk. Biodiversiteitsherstel leidt dus ook tot economische ruimte.

Het betrekken van de natuur en natuurlijke processen bij de aanpak van de opgaven levert win-win-oplossingen op. Dit is al op veel plekken aangetoond. De natuur kan de inwoners van Nederland, onderdeel van diezelfde natuur, helpen om lucht en water te zuiveren, om voedsel en energie te produceren, dijken en duinen te versterken, CO<sub>2</sub> op te slaan en water te bergen. En om een gezonde en mooie omgeving te bieden voor herstellen en genezen, om in te spelen en recreëren.



## Groeiend maatschappelijk draagvlak

Er is een groot draagvlak voor de natuurinclusieve samenleving. Zo vindt een meerderheid van de Nederlanders dat economische en ecologische groei hand in hand moeten gaan<sup>1</sup>. De Covid-pandemie heeft duidelijk gemaakt hoe belangrijk natuur is als even niet meer alles kan - het maakte ook helder hoe belastend dit kan zijn voor de huidige natuur. Een groeiend aantal bedrijven begrijpt dat ze het natuurlijk kapitaal duurzaam moet gebruiken. Ook banken en beleggers zien de risico's van het verlies aan biodiversiteit. Natuurbescherming kost geld, maar biodiversiteitsverlies gaat nog veel meer geld kosten. Natuurorganisaties en bedrijfsleven zoeken elkaar op om natuur in te zetten voor het oplossen van zeer uiteenlopende problemen. Steeds meer maatschappelijke organisaties, gemeenten, onderwijsinstellingen, jongeren en bewoners zetten zich in voor herstel van natuur in hun nabije omgeving.

## Aansluiten bij andere programma's

De Agenda Natuurinclusief is geen op zichzelf staande beweging. De ontwikkeling van de agenda sluit aan bij nationale en internationale programma's zoals de EU-Biodiversiteitsstrategie 2020-2030 en het daaruit voortvloeiende Actieplan, de Europese Green Deal, de Nationale Adaptatie Strategie (NAS) en het Deltaplan Biodiversiteit. Ook wordt gekeken wat de klimaatop in Glasgow heeft opgeleverd om de Agenda Natuurinclusief kracht bij te zetten. De agenda moet het antwoord geven daar waar gaten vallen om tot een natuurinclusieve samenleving in 2050 te komen.

1. Ipsos, (2021), [De Nederlandse kiezer over de natuur - Peiling in opdracht van het Wereld Natuur Fonds, pag. 2](#)



# 3. Tijdlijn

## Van Nederland Natuurpositief tot Contourenschets

Het natuurinclusief maken van Nederland vergt een echte omslag in denken en gedrag. Het consortium Agenda Natuurinclusief is zich dat bewust en is daarom vanaf de start vanuit Nederland Natuurpositief gericht geweest op het organiseren van een brede beweging. Zo wordt de Agenda Natuurinclusief een breed gedragen product van overheden, bedrijven, instellingen en burgers dat richting geeft aan de ontwikkeling van beleid, wet- en regelgeving.

Voor dit proces is een netwerk opgezet van partijen die elkaar kunnen inspireren, enthousiasmeren en ondersteunen. Het proces biedt ruimte voor het ontstaan van een helder, gezamenlijk perspectief en van nieuwe inzichten bij de deelnemende organisaties en hun achterban.



## Webinars

NOVEMBER 2020 – MAART 2021

256 deelnemers uit het maatschappelijk middenveld denken mee over de inhoud van het Handvest Nederland Natuurinclusief.



## Handvest

APRIL 2021

Het Handvest Nederland Natuurinclusief roept de nieuwe regering op om een Agenda Natuurinclusief op te stellen. Het Handvest is op 23 april 2021 ingediend door de colleges van Gedeputeerde Staten van alle provincies, samen met Staatsbosbeheer, Natuurmonumenten en LandschappenNL.



## Activatiegesprekken

JULI – OKTOBER 2021

Hoe staan de maatschappelijke domeinen tegenover natuurinclusief denken en doen? Hoe is de energie in de domeinen, wat zijn succesfactoren en belemmeringen voor natuurinclusief werken. In vijftig gesprekken binnen zeven domeinen verkent het kernteam deze vragen en gaat op zoek naar deelnemers voor de domeingroepen.



## Meedenksessie

OKTOBER 2021

Twintig organisaties linken Nederland Natuurinclusief aan de maatschappelijke trends voor de komende dertig jaar tijdens de meedenksessie Thema's, trends en tafelgenoten op 7 oktober 2021.



## Domeingroepsgesprekken

OKTOBER 2021 – MAART 2022

In een domeingroep zijn ca. 10 deelnemers uit een specifieke sector of domein verenigd. Samen zijn zij een afspiegeling van de beweging naar natuurinclusief in het domein. De domeingroep brengt in beeld wat het enthousiasme is voor het uitvoeren van de Agenda Natuurinclusief en wat er binnen hun domein nodig is om die uitvoering te ondersteunen. Zo geven zij mede invulling aan de contourenschets. Ook formuleren zij de centrale vragen die in de agenda geadresseerd moeten worden voor hun domein, wat zij al doen, wat hun intenties voor de toekomst zijn, en wat of wie ze daarvoor nodig hebben.



## Diner pensant

NOVEMBER 2021

Een grote groep bestuurders en andere mensen van hoog invloedsniveau uit de verschillende domeinen geven hun visie op een natuurinclusieve toekomst, benoemen de knelpunten die zij daarbij zien en schetsen het leiderschap dat nodig is om verder te komen met de Agenda Natuurinclusief.



## Contourenschets

DECEMBER 2021

De contourenschets is een tussentijds verslag in de totstandkoming van de Agenda Natuurinclusief.



**Toegezonden aan de Tweede Kamer, Gedeputeerde en Provinciale Staten**

- **256** mensen uit het maatschappelijk middenveld
- **80** bedrijven, maatschappelijke organisaties en partijen vanuit de domeinen
- **50** bestuurders en andere mensen van hoog invloedsniveau

## Natuurinclusief bedrijventerrein Ecommunitypark in Oosterwolde

Ecommunitypark in Oosterwolde (Friesland) is het eerste natuurinclusieve bedrijventerrein in Nederland. Het ging in 2012 van start en is ongeveer 17 hectare groot. Zelfs wanneer alle kavels verkocht en bebouwd zijn, bestaat het park voor meer dan 50% uit groen en water. Tussen de gebouwen door slingert een beek en in korte tijd hebben veel dier- en plantensoorten een plek gevonden in wat eerst een gewoon weiland was.



# 4. Contouren voor de Agenda Natuurinclusief

Het afgelopen halfjaar hebben het consortium en het Overlegorgaan Fysieke leefomgeving (OFL) meerdere webinars en gesprekken gevoerd met partijen uit de eerder genoemde domeinen en via een (digitaal) diner pensant bestuurders, beslissers en anderen met hoog invloedsniveau gesproken. Deze contourenschets geeft weer welke zaken alle deelnemers belangrijk vinden in de ontwikkeling van de Agenda Natuurinclusief. Het gaat om zowel fundamentele, voorwaardelijke zaken, als om meer domeinspecifieke zaken. We schetsen ze hieronder los van elkaar.

## Toekomstbeeld

*Een blauwgroen netwerk dat stad, natuur en landelijk gebied verbindt - Rommelige slootkanten hebben nut - Mensen vertellen verhalen over de natuur op verjaardagsfeestjes - Een boer krijgt meer geld voor zijn productie, omdat het natuurinclusief is geproduceerd - Wie buiten loopt ziet houtwallen, poelen, natuurvriendelijke oevers en boomsingels - Wegen en spoorlijn zijn onderdeel van de natuur - Natuur is aanwezig in ieders omgeving, in de tuin, in de wijk, op het schoolplein, in de zorginstelling, op het bedrijventerrein en in iedere levensfase - Mensen voelen zich verbonden met de natuur en willen er voor zorgen - Natuur is geen 'nice to have', maar een 'need to have' - In het landschap is ruimte voor natuurinclusieve dijken, waterbergingen en andere waterelementen –*

... het is een wenkend perspectief zoals dat opweld uit de gesprekken. Om dit toekomstbeeld te realiseren benoemen deelnemers aan het diner pensant een aantal fundamentele zaken om de transitie naar natuurinclusiviteit mogelijk te maken. Fundamentele voorwaarden die nauw verweven zijn met een van de onderleggers van de agenda, namelijk zorgen voor een goede basiskwaliteit natuur: het algemeen houden van algemeen voorkomende soorten.



## Fundamentele voorwaarden

### Integraliteit stimuleren

De natuurinclusieve toekomst is een integrale ontwerpogave. De domeinen natuur, landbouw, water, ruimtelijke inrichting, bouw, (energie)infrastructuur kunnen zich niet langer los van elkaar ontwikkelen, maar moeten elkaar versterken. Daarin moet de agenda aansluiten op de ambities en uitgangspunten die al zijn neergelegd in o.a. de Nationale Omgevingsvisie (NOVI), het Nationaal Programma Landelijk Gebied en de Interbestuurlijke programma's Vitaal Platteland en Biodiversiteit.

Suggesties om hieraan concreet vorm te geven zijn:

- Altijd een voorkeur uitspreken voor functiecombinaties bij nieuwe ontwikkelingen, met tenminste aandacht voor natuur, klimaat en economie.
- Perspectief bieden aan en verder ontwikkelen van agrarische productie in combinatie met de levering van ecosysteemdiensten en in samenhang met de natuur.
- Combineren van budgetten, zoals van de stikstofaanpak en de Kaderrichtlijn Water (KRW).
- Natuurinclusieve verduurzaming opnemen als doel in de actuele bouwopgave, bijvoorbeeld met een 'recht' op een groene buitenruimte dichtbij.

### Keuzes zijn nodig

Een natuurinclusieve samenleving vormgeven is een complexe opgave die een langetermijnvisie vereist en een snelle start. Met een omslag in denken en doen is het mogelijk om op korte termijn veel winst te maken rond het bevorderen van biodiversiteitsherstel, het vergroten van de aantrekkelijkheid van de leefomgeving en het opvangen van de gevolgen van de klimaatverandering. Keuzes zijn nodig op alle schaalniveaus en daarvoor is een rol voor alle overheidslagen belegd. De nationale overheid (het Rijk) zou de grote lijnen en budgetten moeten aanreiken voor de diverse transitieopgave: een visie op een natuurinclusieve toekomst die onderdeel uitmaakt van alle transities. Daarmee markeert het Rijk ook de noodzaak van die transitie naar natuurinclusiviteit en geeft het richting aan de gebiedsgerichte opgave. Provincies en gemeenten kunnen daarop anticiperen en op lokaal niveau gebiedsgericht invulling geven.



## Aanjagen van een cultuuromslag

Het besef dat de natuur de basis van ons bestaan is, ontbreekt bij veel mensen. Om dat te veranderen is natuur in de directe leefomgeving van groot belang. Dit kan mensen meer verbinden met de natuur en hen motiveren hun leefstijl aan te passen en/of voor de natuur te willen zorgen. Belangrijk is dat natuur niet alleen in het bereik ligt van mensen die het kunnen betalen; een gezonde, natuurinclusieve woonomgeving en gezonde voeding moet voor iedereen bereikbaar zijn. In het transitieproces is het ook belangrijke aandacht te hebben voor wie verlies ervaart, bijvoorbeeld omdat het werk of bekende patronen veranderen.

Suggesties om hieraan concreet vorm te geven:

- Positieve toekomstperspectieven opstellen van hoe het kan. Daarbij laten zien hoe nieuwe zaken worden opgebouwd: succesvolle voorbeelden delen.
- Onderwijs aan kinderen en professionals voor meer natuurinclusieve bewustwording.
- Ontwikkelen van duo-leiderschap: een ouder en jonger iemand die samen optrekken.
- Hogere prijs voor producten en producent die een positieve waarde voor natuur opleveren – verandering verdienmodel.
- Bedrijven aanspreken op hun verantwoordelijkheid voor zorg voor natuur via de CSRD-wetgeving (Corporate Sustainability Reporting Directive) die vanaf 1 januari 2023 kracht is en bedrijven verplicht tot een duurzaamheidsrapportage.
- Participatieve processen waarin burgers hun wijk (zowel de openbare ruimte als eigen percelen) mogen vergroenen met financiële steun van de gemeente.

## Financieel aantrekkelijk maken van natuurinclusiviteit

Het doorberekenen van de werkelijke prijs voor goederen en voedsel, waarbij de kosten voor de gevolgen van vervuiling, het opruimen van afval en herstel van natuurvernietiging worden meegerekend ('true pricing') is heel belangrijk als motivatie om natuurinclusief te werken. Dit is een fundamenteel andere benadering dan het geven van bijvoorbeeld vergoedingen voor weidevogelbeheer en landschapsbeheer. Het vraagt om het verwaarden van ecosysteemdiensten en van de baten die de natuur ons geeft. Zo kan de zorg voor natuur economisch onderdeel worden van iedere onderneming, zowel binnen- als buitenland. Dit biedt ook kansen om natuur(aanleg of -behoud) binnen wijken of projectontwikkeling te financieren, naast het feit dat er ook financiële voordelen bestaan bij samenwerken met groen.

Suggesties om hieraan concreet vorm te geven:

- Kapitaallasten verlagen voor (agrarische) ondernemers die zorgen voor biodiversiteit om rendabel te kunnen werken.
- Het sturen van bedrijven via objectieve indexering die aangeeft hoe natuurinclusief zij werken.
- Buitenlandse bedrijven die in Nederland werken moeten gehouden worden aan Nederlandse natuurdoelstellingen.
- Ontwikkelen van nieuwe verdienmodellen (zoals bij 'agroforestry').
- Opschuiven van de tijdshorizon van de business case: natuurvriendelijke oevers zijn in aanleg duurder, maar goedkoper in onderhoud en verdienen zich dus terug. Dat vraagt om een omslag in businesscase-denken.
- Een grotere rol geven aan de Monitor Brede Welvaart in de afweging van economische beslissingen, in samenhang met het bruto binnenlands product (bbp).



## Per domein

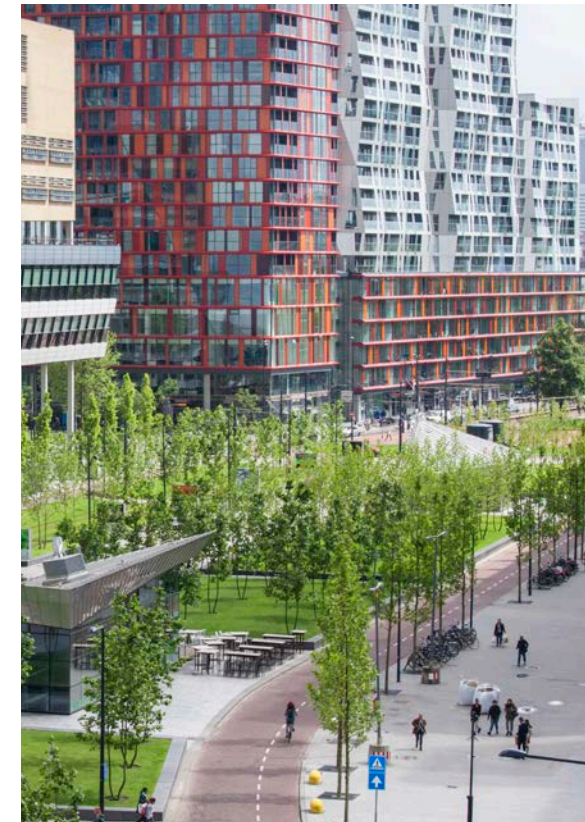
Het consortium heeft de vormgeving van de Agenda Natuurinclusief geagendeerd bij domeinen die van groot belang zijn om de transitie vorm te geven. In sommige domeinen is het thema natuurinclusiviteit - soms onder andere titel - al actief opgepakt. Andere domeinen staan nog meer aan het begin van de opgave. Hieronder volgt een schets van de contouren voor de onderwerpen waar de agenda zich op zou moeten richten, zoals die zich aftekenen binnen de domeinen Bouwen, Energie, Financiën, Infrastructuur, Landbouw, Ruimtelijke inrichting, Vrijtijdseconomie en Water (in alfabetische volgorde).

## Bouw

De aandacht voor biodiversiteit, klimaataspecten en gezondheid in dit domein groeit en er zijn al veel initiatieven. Voorbeelden zijn de oproep aan het kabinet in 2019 om natuurinclusief bouwen de norm te maken, het Manifest 'Bouwen voor Natuur' met een pleidooi voor een natuurstandaard voor nieuwbouw, en het initiatief 'Klimaatadaptief bouwen met de natuur'. De warmtetransitie en de woningnood laten zien hoe groot de rol van dit domein is en hoe groot de kansen zijn om het verschil te maken met een natuurinclusieve aanpak.

De domeinpartners zien de volgende rollen voor de agenda:

- Kaderstellende uitgangspunten vastleggen in wet- en regelgeving. Zo ontstaat er een gelijk speelveld voor de bouwsector.
- Verankeren van de uitgangspunten voor natuurinclusief in nationale regelgeving (o.a. Bouwbesluit) en de doorwerking daarvan in provinciale en gemeentelijke omgevingsvisies.
- Stimuleren van gemeenten om integrale, bestuurlijk gedragen visies op te stellen voor natuurinclusief bouwen en ook voor natuurinclusieve ontwikkeling en beheer van de groene omgeving.
- Stimuleren van de aanleg en beheer van groene netwerken als drager van de natuurkwaliteit én als wandel- en fietscorridors door dorpen en steden.
- Aanjagen van een curriculum over natuurinclusief bouwen bij alle relevante onderwijsinstellingen, inclusief een goede plek voor onderzoek. 'Professoren natuurinclusief'.
- Zichtbaar maken van goede (en slechte) praktijken en het gesprek hierover organiseren met professionals binnen de verschillende overheidslagen en branches.



## Energie

Gesprekspartners in het domein Energie zien het als logisch en nastrevenswaardig om natuurinclusiviteit en energietransitie te koppelen. Een natuurinclusieve benadering van de energieopgave heeft ook een relatie met de verduurzamingsopgave van woningen wat betreft isolatie.

De gesprekspartners benoemen de volgende rol voor de agenda om deze koppeling goed te kunnen maken:

- Borgen van het ruimtelijke aspect van het natuurinclusief maken van energieontwikkelingen. Bijvoorbeeld in het Bouwbesluit (Wet Natuurbescherming en Bouwbesluit botsen nu), in een Besluit kwaliteit leefomgeving of via het verder invullen van het begrip meervoudige bestemming.
- De gedragscodes voor zon- en windprojecten verankeren in beleid van gemeenten en provincies.
- Stimuleringsregelingen voor de energietransitie verbreden. Bijvoorbeeld uitbreiden van de Stimuleringsregeling Duurzame Energie met kwaliteitsvoorwaarden voor versterken van de natuurinclusiviteit .
- Ecologische kennis (zo nodig ontwikkelen en) inzetten bij duurzame energieopwekking, zowel op de schaal van gebieden, grote en kleine projecten en in planontwikkeling.
- Impuls geven aan lokaal maatwerk voor meer natuurkwaliteit rond energieprojecten via kwaliteitsbudget vanuit de Nationale Omgevingsvisie (NOVI), aan te vragen door het bevoegd gezag.

## Financiën

Het verlies aan biodiversiteit heeft impact op de economie en daarmee op het financiële domein. De Nederlandsche Bank (DNB) en het Planbureau voor de Leefomgeving (PBL) stellen vast dat de risico's van biodiversiteitsverlies voor investeringen door Nederlandse financiële instellingen hoog zijn<sup>2</sup>. Nederlandse financiële instellingen lopen wereldwijd voorop in het agenderen van de risico's van biodiversiteitsverlies. Ze onderzoeken actief welke rol financiële instellingen kunnen spelen om de negatieve impact van investeringen op biodiversiteit te verminderen en positieve impact te versterken. Er zijn hiervoor financiële producten ontwikkeld (o.a. door ASN-bank, Rabobank, Triodosbank, FMO, ASR), coalities en partnerships opgebouwd, en IMVO-convenanten gemaakt door verzekeraars, pensioenfondsen etc. Het kapitaliseren van natuur, bijvoorbeeld via Green Bonds en het Nationaal Groenfonds, komt enigszins op gang.

Als kansen voor de rol van de Agenda Natuurinclusief voor het financiële domein worden gezien:

- Inzet op het stimuleren van een mentaliteitsverandering: natuur als waarde in plaats van kostenpost.
- Onderzoek per sector hoe publiek en privaat geld in te zetten is om de transitie naar een groene financiële sector te maken.
- Koplopers met kapitaal steunen om gebiedsgericht te gaan investeren ook in Nederland.
- In kaart brengen van de risico's van biodiversiteitsverlies op de financiële sector om daarmee de werkelijke prijs van natuur en biodiversiteit te bepalen. Er zijn al instrumenten om bepaalde ecosysteemdiensten te verwaarden, maar kwalitatieve effecten zijn moeilijk te berekenen.
- Stimuleren van de rol van de overheid als risicodragers, omdat het voor beleggers en investeerders lastig om iets te kapitaliseren wat van iedereen is. Er zijn verschillende instrumenten in ontwikkeling zoals het Natuurpuntensysteem, ESVD database, IBAT.
- Aanjagen van onderzoek en monitoring om ervoor te zorgen dat de vervuiler betaalt.
- Zorgen voor kapitaal voor partijen die de transitie moeten maken (bijvoorbeeld via 'blended finance', het strategische gebruik van ontwikkelingsfondsen en filantropisch kapitaal).
- Kans benutten die de nieuwe EU-richtlijnen vanaf 2023 bieden en die financiële instellingen vragen in hun jaarverslag inzicht te geven in hun impact op mens, milieu en samenleving.



2. De Nederlandsche Bank (DNB) met het Planbureau voor de Leefomgeving (PBL, (2020) Biodiversiteit en de financiële sector: een kruisbestuiving? Verkenning van risico's van biodiversiteitsverlies voor de Nederlandse financiële sector. p37-38.



## Infrastructuur

Langs de Nederlandse infrastructuur - langs spoorlijnen, (snel)wegen, kanalen en waterwegen, maar ook rondom hoogspanningsstations - ligt in potentie een natuurnetwerk met het oppervlakte van zo'n acht procent van Nederland. Binnen het domein Infrastructuur wordt actief gekeken naar mogelijkheden om de biodiversiteit te bevorderen en tegelijkertijd te zorgen voor een aantrekkelijker landschap, dat ook bijdraagt aan lucht- en waterzuivering, waterberging en waterveiligheid. De werkgroep Infranatuur van het Deltaplan Biodiversiteitsherstel, met daarin grote spelers op het gebied van groene, blauwe en grijze infrastructuur, gaf het denken over natuurinclusiviteit al een sterke positieve impuls. Het is nu tijd voor doorwerking en opschaling, waarvoor de sector concrete en meetbare doelen heeft geformuleerd.

Kansen die worden gezien voor de Agenda Natuurinclusief zijn:

- Natuurinclusiviteit onderdeel maken van aanbestedingen rond groene, groenblauwe en grijze infrastructurele werken: hoge bijdrage aan ecologische kwaliteit als belangrijk gunningscriterium.
- Zorgen voor borging van natuurinclusief werken vanaf de start in het omgevingsmanagement, met een projectsom van x-procent voor het juiste beheer.
- Stimuleren van (inter)nationaal kennisdeling en vergroten van het draagvlak voor biodiversiteit in de infrastructuur.
- Biodiversiteit, risico's en kansen expliciet onderdeel maken binnen afwegingskaders en de integrale business case: 'biodiversity is business and business is biodiversity'.

## Landbouw

Een natuurinclusieve landbouw kan veel bijdragen aan het oplossen van actuele knelpunten in de landbouw rond kwaliteit van lucht, water en bodem, biodiversiteit, hydrologie, gezondheid, klimaat en de kwaliteit van het landschap en de leefomgeving. Natuurinclusief boeren kan ook economisch aantrekkelijk zijn als er gezamenlijk aan de benodigde ruimte voor extensivering wordt gewerkt en gezamenlijke financieringsconcepten worden ontwikkeld. Bij de gesprekspartners in dit domein is veel, maar zeer divers gerichte energie voor het thema natuurinclusiviteit. Een deel van de ondernemers houdt graag vast aan de huidige praktijk, anderen zijn heel gemotiveerd de gangbare landbouwpraktijk om te vormen naar natuurinclusieve landbouw. Dat maakt het een uitdaging om het kompas domeinbreed te richten op de gewenste transitie.

Kansen die de gesprekspartners zien voor de rol van de agenda zijn:

- Benutten van actuele politieke en maatschappelijke ontwikkelingen (o.a. de stikstofcrisis en de herziening van het EU-landbouwbeleid) als kans voor een integrale aanpak richting een natuurinclusieve landbouw. Met andere woorden: beloon ondernemers die hun bedrijf willen ontwikkelen tot natuurinclusieve landbouw, bijvoorbeeld door de ontwikkeling van maatschappelijke contracten (vergoedingen voor ecosysteemdiensten) te stimuleren.
- Formuleren van een heldere ambitie en proces voor de transitie van gangbare naar natuurinclusieve landbouw: welke factoren hebben welke taak daarbij en op welke wijze kan die worden uitgevoerd? Een heldere ambitie kan tegemoet komen aan de gevoelde (maatschappelijke en juridische) druk om de landbouw in ons land fundamenteel te veranderen.
- Stimuleren van aanpassingen in wet- en regelgeving die nodig zijn voor de transitie naar natuurinclusieve landbouw.
- Minder kapitaallasten, bijvoorbeeld rente of pacht, voor boeren om rendabel natuurinclusief te kunnen werken.
- Verkennen van nieuwe (prijs)afspraken met ketenpartners om de transitie naar natuurinclusieve landbouw mogelijk te maken.



## Ruimtelijke inrichting

De afgelopen jaren is de noodzaak van de herinrichting van Nederland aan de orde gesteld met verleidelijke, natuurinclusieve toekomstperspectieven, bijvoorbeeld met de publicatie *Natuurlijker Nederland 2120*<sup>3</sup>. Een natuurinclusieve ruimtelijke inrichting biedt oplossingen voor vraagstukken als de toenemende behoefte aan een gezonde leefomgeving (schone lucht en water), recreatiemogelijkheden dichtbij, een aantrekkelijk landschap en het beperken van automobiliteit. Groen in de nabije omgeving is van belang voor ziektepreventie (ontspanning, beweging) en kan de sociale cohesie vergroten. Ook kan 'stadsgroen' de maatschappelijke betrokkenheid vergroten voor natuurbescherming en ecosysteemherstel.

Gesprekspartners in dit domein noemen als kansen voor de Agenda Natuurinclusief:

- Aansturen op een nationale visie als perspectief op een natuurinclusieve ruimtelijke inrichting met landelijke kaders. Zorgen voor regionale regie bij de inbedding daarvan. Dit met inzet op dynamische programmering, want natuurinclusief inrichten kost tijd.
- Aansturen op de keuze voor een 'lagenbenadering' bij ruimtelijke ontwikkelingen zodat die aansluiten bij de natuurlijke potenties van een gebied: bodem en water vormen de onderleggers. Deze lagenbenadering verbreden met landschapsecologie.
- Helderheid bieden welke (basiskwaliteit) natuur wordt nagestreefd, afhankelijk van de ontwikkeling van een gebied, stad of wijk, met de toekomst als referentie.
- Ruimte bieden om de kracht en creativiteit van de samenleving goed te benutten.
- In de Regionale Investeringsagenda als kader stellen dat niet alleen kwantiteit, maar ook kwaliteit voor een leefbare omgeving telt.
- De verkenning 'Naar een Natuurinclusieve Ruimtelijke Inrichting rond Natura 2000-gebieden' uitbreiden naar meer gebieden in Nederland. De gebruikte werkmethode laat zien hoe(veel) een natuurinclusieve ruimtelijke inrichting de stikstofgevoelige Natura 2000-natuur in Nederland kan versterken.

## Vrijtijdseconomie

De gesprekspartners in het domein Vrijtijdseconomie benadrukken dat de natuur en een goede omgang daarmee een belangrijke (economische) drager voor de vrijetijdseconomie zijn. Er is veel enthousiasme voor het thema en er zijn al meerdere plannen en acties opgesteld om meer invulling te geven aan natuurinclusiviteit (o.a. Visiedocument van de sector 'Perspectief 2030' en het rapport *Waardevol Toerisme van de Raad voor de Leefomgeving en Infrastructuur (RLi)*). Partijen als Recron-Hiswa, ANWB, NBTC willen een opschalende rol spelen. De ervaringen tijdens en na de coronaperiode worden gezien als momentum voor vernieuwingen, vooral voor een meer evenwichtige verdeling van bezoekers over Nederland en een gezonde balans in de driehoek toerist-samenleving-leefomgeving.

De domeinpartners benoemen de volgende de rol van de Agenda Natuurinclusief:

- Agenderen van het thema natuurinclusief in de vrijetijdseconomie, zowel landelijk als bij de ondernemers, en ook in opleidingen op alle niveaus en bij consumenten (bewustwording).
- Coördinatie en regie op de gewenste transitie en aanjagen dat reeds ontwikkelde plannen, trajecten en acties worden uitgevoerd.
- Aansturen op een meer integraal toeristisch beleid, goed verbonden met beleidsterreinen ruimtelijke ordening, natuur en milieu, cultuur, sport en economie.
- Stimuleren van een betere spreiding van recreatieve mogelijkheden door aanleg en gebruik van groen 'dichtbij' om overdrukke in natuurgebieden te voorkomen en natuur dichterbij mensen te brengen. Uitwerken van dit beleidsuitgangspunt uit de NOVI, inspelend op bewust bestemmingsmanagement.
- Meer verantwoordelijkheid leggen bij bedrijven, ook buitenlandse investeerders, voor een positieve bijdrage aan het omliggende landschap.

3. Batist, M., (2019), [Een natuurlijkere toekomst voor Nederland in 2120](#). Wageningen University & Research.



## Water

Watersystemen spelen een sleutelrol in de aanpak van biodiversiteitsherstel, het opvangen van de gevolgen van klimaatverandering en het opslaan van CO<sub>2</sub> in de bodem. Vanuit de Unie van Waterschappen (UvW), Rijkswaterstaat en binnen de Kaderrichtlijn Water (KRW) is er veel animo om bij te dragen aan natuurinclusief Nederland. De UvW en alle waterschappen ondertekenden een position paper over biodiversiteitsherstel. Waterbeheerders namen ook het initiatief voor een visie op en aanpak voor een integraal natuurinclusief blauw-groen netwerk. In pilots werken zij samen met natuurbeheerders en agrariërs aan nieuwe natuur rondom Natura 2000-gebieden. De UvW adviseert om water sturend te laten zijn voor ruimtelijke ontwikkeling.

Gesprekspartners uit dit domein zien de volgende kansen voor de agenda:

- Zorgen voor meer synergie tussen de opgaven van de KRW, klimaatbeleid en natuurbeleid (waaronder Natura 2000/ Natuurnetwerk Nederland) en voor meer samenwerking van de verschillen partijen.
- Stimuleren dat partijen werken aan een gezamenlijke visie en aanpak, en die visualiseren in een blauw-groene netwerkkaart op de verschillende schaalniveaus. Deze kaart biedt ook gemeenten de kans om aan te haken bij een netwerkaanpak.
- Benutten van de combinatie water-natuur-landbouw via de blauw-groene netwerken, bijvoorbeeld door KRW-maatregelen (vispassages, waterberging) en Natura 2000-maatregelen te combineren.
- Benutten van de combinatie waterveiligheid en waterkwaliteit met biodiversiteit, zoals bloeiende dijken, natuurvriendelijke oevers en natuurinclusieve aanleg van dijken.
- Vergroten van de verbinding tussen Rijkswaterstaat (Natura 2000) en de regionale wateren (Natuurnetwerk Nederland).
- Sturen op een gezamenlijke aanpak rond de bestrijding van invasieve exoten.





### Natuurinclusieve bloemrijke dijk

Natuurinclusieve dijken leveren een belangrijke bijdrage aan de biodiversiteit en blijken bovendien erosiebestendiger dan traditionele dijken. De wortels van de verschillende kruiden dringen veel dieper in de dijk door, waardoor hij steviger wordt. Dijken vormen het leefgebied van veel planten- en insectensoorten. Bovendien vormen ze belangrijke verbindingen tussen verschillende natuurgebieden. Waterschap Vallei Veluwe en Hoogheemraadschap De Stichtse Rijnlanden beheren steeds meer kruidenrijke dijken.

# 5. Tijdlijn

## Van Contourenschets naar de Agenda Natuurinclusief en daarna

De gesprekken binnen de domeinen lopen nog door tot in het voorjaar van 2022. De activiteiten van het consortium zijn de komende maanden verder gericht op de presentatie van de Agenda Natuurinclusief 1.0 op de Natuurtop in juni 2022 in Flevoland. In aanloop daarnaartoe is een Toekomstconferentie gepland met een brede vertegenwoordiging vanuit verschillende domeinen om te komen tot een gedeeld toekomstbeeld in 2050 en concrete acties tot 2030.

JANUARI 2022

### Domeingroepgesprekken

OKTOBER – MAART 2022

De domeingroepgesprekken gaan door na het uitbrengen van de Contourenschets om verder invulling te geven aan de inzet van de domeinen voor een Natuurinclusief Nederland.



### Toekomstconferentie

APRIL 2022

De Toekomstconferentie is een interactief en dynamisch planningsproces van 2,5 dag. Sleutelspelers uit alle domeinen ontmoeten elkaar in een constructieve dialoog om de gewenste toekomst te formuleren. Op basis daarvan maken zij op de conferentie concrete voorstellen, samenwerkingsafspraken en actieplannen. Deze worden opgenomen in de Agenda Natuurinclusief.



### De Agenda 1.0

JUNI 2022

In de Agenda Natuurinclusief geven de maatschappelijke partijen en overheden aan wat er nodig is om op de langere termijn tot een natuurinclusieve samenleving te komen. De agenda brengt hiervoor ambities, kansen en voorwaarden voor een natuurinclusieve samenleving voor de langere termijn in beeld. De agenda maakt helder wat daar de komende jaren concreet aan kan worden gedaan en hoe de inspanningen leiden tot het gestelde doel. De gehanteerde tijdshorizon is 2050.



JUNI 2022

### Natuurtop

JUNI 2022

De Agenda Natuurinclusief is het hoofdthema van de Natuurtop op 17 juni 2022. Doel is de actieplannen per domein te presenteren en te bestendigen. Het voorstel is om de Natuurtop 2022 een bestuurlijk en internationaal karakter te geven. Dit betekent een stevig programma met vooraanstaande sprekers en met een podium voor (inter)nationale bestuurders en voldoende gelegenheid om het bestuurlijke netwerk (verder) aan te halen. De gesmede samenwerkingen worden op de top bekrachtigd.



## Toekomstconferentie

In de eerste helft van april 2022 is een Toekomstconferentie voorzien. Hierin wordt een Future Search gehouden die belanghebbenden in staat stelt om:

- gedeelde toekomstvisie te ontwikkelen.
- breed draagvlak en betrokkenheid te creëren.
- verantwoorde implementatieplannen op te stellen.
- duurzame veranderingen te realiseren.
- breed draagvlak, betrokkenheid en eigenaarschap te creëren.

Naast deelnemers die al eerder betrokken waren, worden ook vertegenwoordigers uitgenodigd van groepen die nog niet hebben meegepraat, zoals jongeren. Na de Toekomstconferentie krijgt alle opgehaalde informatie een plek in de Agenda Natuurinclusief.

## Proces ná de natuurtop

Het plan is om de huidige projectorganisatie na de oplevering van de Agenda Natuurinclusief 1.0 in 2022 om te vormen tot een organisatie die zich zal blijven inzetten voor de verdere ontwikkeling en aanscherping van de agenda en het maatschappelijke netwerk rond de agenda. Het vinden van een effectieve organisatievorm voor na de oplevering van de eerste versie is onderdeel van het vervolgproces.



# 6. Dilemma's

Binnen het netwerk is tot dusver grote waardering voor het betrekken van alle genoemde thema's en domeinen. Deze brede visie is welkom en wordt verstandig geacht. De gesprekspartners roepen wel op om goed te kijken met welke maatregelen verschil gemaakt kan worden en wie dit moet en kan gaan doen. 'Een grote droom is prachtig als deze gecombineerd wordt met concrete acties.' De agenda moet daarbij een uitweg geven voor de volgende dilemma's.

## **Tempo maken – draagvlak zoeken**

Er is veel haast, gegeven de staat van de biodiversiteit en het klimaat. Dit staat op gespannen voet met de aanpak waarin iedereen wordt meegenomen. Er is geen tijd meer om jaren te polderen. De vraag is hoe er toch versneld kan worden, met nieuwe structuren.

## **Inspireren versus normeren**

Kaders en normen vanuit de overheid kunnen als nadelig effect hebben dat de gestelde norm niet het minimum, maar het maximum wordt voor het handelen. Dat stimuleert niet om verder te ontwikkelen. Het advies is om nu nog voorzichtig te zijn met het opstellen van regels, omdat nog niet precies duidelijk is wat bereikt moet worden. Richtlijnen over een ondergrens kunnen helpen om vrijblijvendheid te voorkomen. Zowel inspireren als normeren zullen nodig zijn: er zijn altijd koplopers en achterblijvers.

## **Doelen versus doen**

Sturen op doelen in plaats van op maatregelen kan voorkomen dat natuurinclusiviteit een hol begrip wordt. Tegelijkertijd is er een sterke roep om doen. Doen, leren en beter doen. Goede intenties moeten nu snel omgezet worden in oplossingen.





# Tot slot

Het realiseren van een natuurinclusieve samenleving vraagt om perspectief, daadkracht, keuzes maken en het ontwikkelen en inzetten van passend instrumentarium. Het consortium zet daar het komende halfjaar op in met als ambitie dat de Agenda Natuurinclusief gaat zorgen dat partijen in alle maatschappelijke domeinen in Nederland:

- de mogelijkheden van natuur inzetten bij de grote transitieopgaven in ons land.
- de realisatie van meer natuur bevorderen, ook buiten de natuurgebieden.
- geen schade toebrengen aan de natuur, maar juist waarde toevoegen.
- onze economie toekomstbestendig maken.
- burgers en maatschappelijke partners bij natuur en biodiversiteit betrekken.

De agenda zet in op een brede beweging en zal hiervoor doelen verwoorden, verantwoordelijkheden en knelpunten benoemen en aanbevelingen doen. En daarbij zowel nieuwe als meer klassieke instrumenten inzetten, zoals stimuleringsmaatregelen en suggesties voor wijzigingen van wet- en regelgeving. Hiermee geeft het consortium Agenda Natuurinclusief met al haar partners een voorzet voor een samenleving waarin de natuur een geprefereerde samenwerkingspartner is; een gerespecteerde partner die bescherming krijgt en voldoende ruimte om te floreren, ook buiten de natuurgebieden. Zo ontstaat een samenleving waarin het vanzelfsprekend is dat activiteiten geen schade toebrengen aan de natuur, maar juist waarde toevoegen, en waarin de economie een toekomstbestendige basis heeft. En niet in de laatste plaats een samenleving waarin iedereen toegang heeft tot groen en natuur, daar betrokken bij is en er voor wil zorgen.

Op naar de Agenda Natuurinclusief 1.0!

# Colofon

December 2021

Deze Contourenschets is een publicatie voor de totstandkoming van Agenda Natuurinclusief van het consortium Agenda Natuurinclusief: ministerie van LNV, Interprovinciaal Overleg (IPO), Staatsbosbeheer, Natuurmonumenten en LandschappenNL.

*Redactie en vormgeving*  
Communicatiebureau de Lynx

## *Beeld*

Beeldbank van de Leefomgeving:

Sjon.nl | p. 4, 5, 9, 13, 15, 20, 23, 24

Ecommunitypark in Oosterwolde | p. 11

TenneT | p. 16

Familie Van de Maat | p. 18

Vincent van den Hoven p. 19

Henri Cormet | p. 22

Albert Vliegenthart | p. 27

Waterschap Vallei en Veluwe | p. 20

*Staatsbosbeheer:*

Twan Teunissen | p. 1, 8, 14

Janneke de Groot | p. 6, 7

Aaldrik Pot | p. 12

Klein Swormink-Stegeman | p. 17

**Agendanatuurinclusief.nl**



agenda  
natuur  
inclusief

