



RAPPORT

Implementatie- monitor NPO

2^e tussenmeting

Implementatiemonitor NPO

2^e tussenmeting

Susanne de Zwart

Saraï Sapulete

Marcel de Haas

Roeleke Vunderink

Anne-Floor Bakker

Martha Jordaan

Irene van Eldik

Met medewerking van:



1 november 2022

Inhoudsopgave

	Dankwoord	4
Hoofdstuk 1	Inleiding	5
	1.1 Doelstelling tweede tussenmeting	6
	1.2 Aanpak tweede tussenmeting 2022	6
	1.3 Leeswijzer	7
Hoofdstuk 2	Observaties overall	8
Hoofdstuk 3	Hoofdpijnen voortgang, sturing en verantwoording	11
	3.1 Sturing en monitoring	12
	3.2 Geplande middelen	12
	3.3 Financiële voortgang	14
	3.4 Inzet op thema's en acties	17
	3.5 Inzet personeel	24
	3.6 Betrokkenheid medezeggenschap	25
Hoofdstuk 4	Geholpen onderzoekers uit NPO-middelen	28
Hoofdstuk 5	Studenten in een kwetsbare positie en de nieuwe instroom	33
	5.1 Inleiding	34
	5.2 Studenten in een kwetsbare positie	34
	5.2.1 Welke studenten bevinden zich in een potentieel kwetsbare positie?	34
	5.2.2 Hoe krijgt en houdt de opleiding de studenten in een kwetsbare positie in beeld?	36
	5.2.3 Wat zijn acties en maatregelen gericht op studenten in kwetsbare positie?	36
	5.3 Nieuwe instromende studenten	38
	5.3.1 Behoeften en kenmerken van de groep nieuw instromende studenten	38
	5.3.2 Hoe gaan instellingen om met deze kenmerken en eventuele achterstanden opgelopen in de vooropleiding?	38
	5.4 Effectiviteit van maatregelen en voorzieningen	39
Hoofdstuk 6	Doorkijk – 2023	41
	6.1 Vooruitblik implementatie 2023	42
	6.2 Voortbouwen op opgedane kennis en ervaring	42
	Bijlage 1 Bronnen bestuursakkoord onderzoek	44

Dankwoord

We starten graag met een dankwoord aan allen die hebben meegewerkt aan deze tweede tussenmeting in het kader van de implementatiemonitor Nationaal Programma Onderwijs (NPO).

Voor deze tussenmeting maakten we allereerst dankbaar gebruik van de jaarverslagen 2021 van alle instellingen. Daarnaast vormden we een steekproef van veertig instellingen in het mbo, hbo en wo. We vroegen deze instellingen om gegevens aan te leveren via een digitale tool en ze namen deel aan een interview. Daarnaast hebben vele (ervarings) deskundigen van instellingen bijgedragen in thematische bijeenkomsten die we hebben georganiseerd rondom studenten in kwetsbare positie en nieuw instromende studenten. Ook namen studenten, promovendi, docenten en onderzoekers deel aan landelijke sessies over onderzoek en over medezeggenschap. Wij danken allen voor de inzet en flexibiliteit bij de planning, voor de uitvoerige informatie die we mochten ontvangen en de prettige en rijke gesprekken die we grotendeels weer live met elkaar konden voeren.

In het bijzonder danken wij alle zeer betrokken studenten, docenten, verantwoordelijken voor projecten en programma's, decanen, (stage) begeleiders, studentpsychologen, promovendi en alle andere betrokkenen die wij hebben gesproken. Zij hebben ondanks de grote drukte zonder uitzondering de tijd en ruimte genomen om ons mee te nemen in de zoektocht én succesfactoren bij de uitvoering van een veelheid aan activiteiten die voor studenten zijn opgezet in deze periode.



HOOFDSTUK 1

Inleiding

1.1 Doelstelling tweede tussenmeting

Studenten in het mbo, hbo en wo hebben studievertraging of andere achterstanden opgelopen als gevolg van de coronamaatregelen. Om deze achterstanden te kunnen inlopen, zijn van rijkswege middelen beschikbaar gesteld via het Nationaal Programma Onderwijs (NPO), voor de studie jaren 2021/2022 en 2022/2023.¹ Deze ‘corona-enveloppe’-middelen zijn en worden in 2021 en 2022 aan de instellingen uitgekeerd via een incidentele toevoeging aan de lumpsum. Daarnaast zijn NPO-middelen beschikbaar gekomen voor door corona opgelopen vertraging in onderzoek. Deze middelen dienen te worden ingezet voor kosten die in de kalenderjaren 2021 en 2022 (en eventueel 2023 en 2024) worden gemaakt voor tijdelijke onderzoekers en die noodzakelijk zijn voor het kunnen afronden van het onderzoek en het blijven geven van onderwijs.

De minister van OCW heeft met de brancheorganisaties bestuursakkoorden gesloten voor zowel onderwijs als onderzoek. Hierin zijn richtlijnen opgenomen voor het opstellen van de plannen, de besteding van middelen, het betrekken van de medezeggenschap en de verantwoording van de besteding. Voor dit laatste is een implementatiemonitor ingevoerd om het proces van planvorming tot implementatie, eventueel bijstellen van acties en verantwoording te volgen en dit vast te leggen in een halfjaarlijkse rapportage aan de Tweede Kamer. Daarnaast moet deze monitor bijdragen aan de macromonitor die ingesteld wordt om de effecten van de acties te meten en aan de kennisdeling van opgehaalde ideeën, effecten en best practices, georganiseerd door het Nationaal Regieorgaan Onderwijsonderzoek (NRO).

In september 2021 is de startmeting van de implementatiemonitor NPO naar de Tweede Kamer gestuurd. Deze rapportage was gebaseerd op de (bestedings)plannen die de instellingen in het mbo, hbo en wo hadden opgesteld. In juni 2022 is vervolgens de eerste tussenmeting aan de Tweede Kamer toegestuurd. Die tussenmeting was gebaseerd op gegevens van en interviews bij een steekproef van veertig instellingen.

De rapportage die nu voorligt, betreft de tweede tussenmeting van 2022. De doelstelling van beide tussenmetingen in 2022 is het in kaart brengen van de voortgang op de bestedingsplannen, het verloop van de implementatie en de eventuele tussentijdse bijstellingen op sectorniveau.

1.2 Aanpak tweede tussenmeting 2022

De aanpak van deze tweede tussenmeting bestond uit vier hoofdonderdelen.

Analyse van de jaarverslagen 2021

Met de analyse van de jaarverslagen van alle 111 instellingen, hebben we de brede voortgang van de besteding van NPO-middelen uit de corona-enveloppe over 2021 in kaart gebracht. Daarnaast geven de jaarverslagen een kwalitatief beeld over de uitvoering van de activiteiten, de betrokkenheid van de medezeggenschap en de keuzes die instellingen maken voor het vervolg. De analyse van alle jaarverslagen completeert het beeld dat Berenschot heeft opgeleverd in de eerste NPO-tussenmeting van 2022 over de steekproef van veertig instellingen, die ook grotendeels ging over de uitvoering van de plannen in 2021. Ondanks de afspraken in het bestuursakkoord, hebben niet alle instellingen informatie over de voortgang van NPO-middelen in hun jaarverslag opgenomen. De analyse van alle jaarverslagen geeft dus geen integraal beeld over de elementen die in het bestuursakkoord staan benoemd. Per onderdeel geven wij aan op basis van hoeveel jaarverslagen de bevindingen worden gepresenteerd.

Steekproef: monitortool ingevuld door veertig instellingen

De steekproef is gebaseerd op een variatie in type instellingen per sector (mbo, hbo en wo), qua aard en omvang. De veertig instellingen die vielen in de eerste steekproef van 2022 zijn buiten de steekproef gelaten van deze tweede tussenmeting.

Tabel 1 Steekproefverdeling instellingen mbo, hbo, wo.

	Mbo	Hbo	Wo
Aantal NPO-plannen	57	36	18
Steekproef eerste meting	21	13	6
Steekproef tweede meting	21	13	6

Om een goed beeld te kunnen krijgen van de voortgang van de implementatie heeft Berenschot een monitortool ontwikkeld. Hierin heeft Berenschot op voorhand zoveel mogelijk informatie uit de eerder opgeleverde plannen ingevuld. De instellingen die meedoen aan de steekproef zijn gevraagd de digitale monitortool in te vullen met de meest recente voortgangsinformatie voor de tussenmeting. Deze informatie heeft gediend als voorbereiding op de interviews bij de instellingen. Tevens kon de tool dienst doen als hulpmiddel

¹ Inmiddels heeft de minister besloten dat de middelen tot eind 2023 kunnen worden besteed, met 2024 als uitloopjaar.

voor alle instellingen bij het opstellen van de coronaparagrafen in de jaarverslagen.

Interviews met de veertig steekproefinstellingen

Het team van Berenschot heeft bij iedere steekproefinstelling een groepsinterview gehouden. Dit interview duurde ongeveer anderhalf uur en had tot doel om een breed beeld op te halen van de voortgang van de implementatie van de NPO-plannen, het bereiken van studenten, de keuzes die instellingen tussentijds hebben gemaakt en succes- en faalfactoren in de uitvoering. Daarbij kon ook gebruik worden gemaakt van de uitkomsten uit de monitortool.

Daarnaast hebben we tijdens dit interview ingezoomd op twee specifieke thema's, omdat de eerste tussenmeting daar aanleiding toe gaf, namelijk het bereiken van en de acties voor studenten in kwetsbare positie en de activiteiten die worden ingezet voor instromende studenten.

Landelijke themasessies

We hebben landelijke sessies op themaniveau en met verschillende groepen stakeholders georganiseerd om de sectorbeelden compleet te kunnen maken. Dit waren de volgende sessies:

- Vier sessies met de medezeggenschapsgeledingen van de veertig steekproefinstellingen. Hierbij hebben we een beeld opgehaald over de betrokkenheid van de medezeggenschap bij de uitvoering van het NPO en eventuele tussentijdse wijzigingen, en de tevredenheid over de gemaakte keuzes en de voortgang.
- Een sessie met een selectie van onderzoekers om een beeld te krijgen van de allocatie en inzet van de NPO-onderzoeksmiddelen.
- Drie sessies op de thema's 'studenten in kwetsbare positie' en 'instromende studenten.'

1.3 Leeswijzer

We starten in hoofdstuk 2 met het beschrijven van onze overall observaties. In hoofdstuk 3 verdiepen we door in te zoomen op de voortgang van de NPO-onderwijsmiddelen, inclusief sturing en monitoring, de inzet van personeel en de betrokkenheid van de medezeggenschap. Vervolgens gaan we in hoofdstuk 4 in op de NPO-onderzoeksmiddelen die voor onderzoek zijn vrijgekomen. In hoofdstuk 5 zetten we uiteen wat onze bevindingen zijn op de twee belangrijke thema's 'studenten in een kwetsbare positie' en 'instromende studenten'. We sluiten af met een doorkijkje naar 2023 en verder.



HOOFDSTUK 2

Observaties overall

Waar in de eerste tussenmeting Nederland net uit de lockdown van februari/maart 2022 was gekomen, zien we nu een beeld van instellingen waar, zij het vooral sinds de start van het nieuwe studiejaar, de introductieweken goed zijn bezocht en het onderwijs weer op de verschillende locaties wordt verzorgd. Toch werd in de gesprekken met verschillende verantwoordelijken en experts bij de steekproefinstellingen aangegeven dat dit niet betekent dat we terug zijn bij het 'oude normaal'. Wij vroegen hen: waar liggen de behoeften van de studenten en is dat in deze periode veranderd? Wat loopt goed, waar zit zorg voor nu en de nabije toekomst? Wat betekent dat voor de inzet van de instellingen? We kregen daarop vanuit de drie sectoren verschillende zaken terug, die we hieronder beschrijven.

Behoeften van studenten

Over de gevolgen van lockdowns is het beeld niet veranderd ten opzichte van onze voorgaande gespreksronde. De laatste lockdown heeft bij de studenten en medewerkers sommige problemen verergerd en ook weer nieuwe behoeften naar boven gebracht. Instellingen geven aan dat het ook steeds lastiger te duiden is of de problematiek die gesignaleerd wordt coronagerelateerd is, dus voortkomt uit de gevolgen van de lockdowns, of door een stapeling van andere factoren en maatschappelijke issues. In het algemeen wordt aangegeven dat de veerkracht/weerbaarheid van studenten kleiner lijkt dan voor de coronaperiode. Het is niet duidelijk of de pandemie/ lockdowns daar de oorzaak van zijn of dat de door de instellingen geobserveerde beperkte veerkracht van studenten al bestond en door de lockdowns pas zichtbaar is geworden. De verminderde veerkracht betekent ook dat de experts van de instellingen verwachten dat nieuwe omstandigheden, zoals bijvoorbeeld geldzorgen en woningnood, leiden tot meer klachten en ondersteuningsbehoeften dan voorheen het geval zou zijn.

Het blijft voor de instellingen een uitdaging om de behoeften van de student in kwetsbare positie goed te signaleren en daarop tijdig te acteren. In hoofdstuk 5 gaan we daar nader op in. Op beide aspecten – signaleren en acteren – is door instellingen in de afgelopen maanden dan ook fors ingezet. De verschuiving naar meer inzet op studentenwelzijn was tijdens de vorige meting al zichtbaar en dat zien we nu doorzetten. Het gaat met name om maatregelen om op laagdrempelige wijze met studenten in gesprek te komen, zoals peer-to-peercoaching, studietoelichting, inlooppunten op locaties en het organiseren van verschillende typen van contactmomenten. Naast adequate signalering is met behulp van de NPO-middelen de zorgstructuur bij de instellingen veelal opgeschaald en wordt structureel gewerkt aan het versterken van de kennis en ervaring op dit vlak in de onderwijsteams.

Het beeld van de eventuele leerachterstanden van de in september ingestroomde studenten is nog niet op deze korte termijn naar voren gekomen. De verwachting is dat de ingestroomde studenten de komende maanden juist weer intensiever begeleid moet worden om uitval en/of vertraging te voorkomen. Daarnaast verwachten instellingen meer switchende studenten dan voorgaande jaren of studenten die hun studie tijdelijk stop zetten bijvoorbeeld als gevolg van een heroriëntatie op studiekeuze of überhaupt heroriëntatie op levenskeuzes.

Implementatie van de NPO-plannen

We zien dat de implementatie van de plannen op stoom is gekomen. Ook zijn er weer vele onderzoekers geholpen doordat hun tijdelijke contracten zijn verlengd. Helaas blijken de onderzoeksmiddelen niet altijd toereikend voor alle geleden schade en is bij sommige instellingen voor onderzoekers matig bekend dat deze middelen bestaan en hoe zij hier aanspraak op kunnen maken.

Het is ondanks arbeidsmarkttekorten grotendeels gelukt om personeel aan te trekken dan wel om bestaande contracten uit te breiden. Dit verschilt overigens per instelling/regio. Met name in de functies binnen de zorgstructuur en andere typen van ondersteuning van studenten (coaches, trajectbegeleiders et cetera) lukt dat goed, begrepen we uit de interviews. Het beeld is anders voor het aantrekken van docenten met name in tekortsectoren.

Instellingen hebben in de afgelopen periode, mede dankzij de NPO-middelen, een palet aan maatregelen en interventies opgebouwd voor de verschillende type vraagstukken waar zij mee werden en worden geconfronteerd. Er is daarmee extra handelingsperspectief opgebouwd voor uiteenlopende ondersteuningsvragen van studenten. Instellingen geven aan dat de verlenging van de NPO-termijn bijdraagt aan het effectief in kunnen zetten van middelen voor studenten die dat nodig hebben.

Vooruitblik

Het op stoom komen van de implementatie van de NPO-plannen stelt instellingen ook weer voor nieuwe keuzes en vragen: zet de beweging door dat studenten een grotere en intensievere vraag hebben naar extra ondersteuning? Welke maatregelen/interventies zijn effectief, en hoe kan dat gemeten worden? En kunnen we deze maatregelen als de NPO-middelen afgebouwd zijn ook duurzaam maken?

Vooral de toename van studenten met een ondersteuningsvraag en de verzwaring van die vraag is een zorg voor instellingen voor nu, maar zeker ook voor de toekomstige jaren. De wachtlijsten in de GGZ en de jeugdhulp versterken de verwachting dat zowel de kwantitatieve als kwalitatieve inzet op ondersteuning en zorg in het mbo, het hbo en het wo niet snel zal kunnen verminderen. De discussie die op veel instellingen wordt gevoerd is hoever de zorgplicht van onderwijsinstellingen kan en moet worden opgerekt. Welke zorg mag je (nog) wel en niet van een onderwijsinstelling verwachten?

Om op de langere termijn te kunnen borgen zetten instellingen in alle sectoren hun NPO-middelen dan ook zoveel als mogelijk in op het (tijdelijk) opschalen van bestaande structuren, opleiden van teams ten behoeve van het borgen van kennis en versterken/aanhaken van netwerken in de omgeving (zorgpartijen, maar ook werkgevers) om duurzame relaties voor de toekomst te behouden.



HOOFDSTUK 3

Hoofdlijnen voortgang, sturing en verantwoording

3.1 Sturing en monitoring

We zien in deze tweede tussenmeting een voortzetting van de wijze waarop de instellingen sturen op de implementatie van hun NPO-bestedingsplan.

Vrijwel iedere instelling heeft een projectleider, coördinator en/of contactpersoon NPO aangesteld die de centrale persoon is als het gaat om monitoren, rapporteren, bijsturen en verantwoorden. Vaak is dat iemand in de eigen organisatie die hiervoor deels is vrijgesteld, soms is er iemand extern voor ingehuurd. Deze persoon is of wordt vaak gepositioneerd binnen een centrale dienst of afdeling of rechtstreeks onder het bestuur. Als de persoon geen onderdeel uitmaakt van de financiële afdeling wordt daar nauw mee samengewerkt. Dit is in de eerste plaats om de uitputting van de middelen te kunnen volgen en daarop te kunnen bijsturen, maar ook voor de beoordeling van ingediende voorstellen en de prioritering daarvan. Voorstellen worden aan het college van bestuur (CvB) voorgelegd dat daar vervolgens over besluit. CvB's ontvangen tussenrapportages en laten zich informeren over de voortgang. Ook wordt nauw samengewerkt met personeelszaken in verband met werving en selectie en/of uitbreiding van contracten.

Uit de jaarverslagen komt bovenstaand beeld ook naar voren. Naast de financiële verantwoording (zie paragraaf 3.3) hebben instellingen in hun jaarverslagen veelal, een uitzondering daargelaten, ook inhoudelijk over het NPO gerapporteerd. Dit gaf de analyse extra kleur in aanvulling op de monitor en interviews. Instellingen geven daarbij inzicht in hun afwegingen, planvorming en verantwoording. Ook geven zij toelichting op de gekozen thema's en in sommige gevallen wordt er inzicht gegeven in de bijbehorende activiteiten en/of programma's. De omvang en het detailniveau van de paragrafen rondom de NPO-gelden lopen sterk uiteen. Verschillende instellingen besteden los van het NPO aandacht aan de impact van het coronavirus en de maatregelen in het onderwijs. Er zijn ook instellingen die specifiek voor het NPO een opzichzelfstaande rapportage hebben opgesteld, inclusief vooruitblik. Deze uitgebreide verantwoording maakt deze jaarverslagen inzichtelijk voor de NPO-monitoring alsmede voor een externe derde. Andere instellingen hebben de rapportage over het NPO in de jaarverslagen meer functioneel ingestoken; zij geven met name inzicht in de budgetten en programmastructuur, alsmede de inrichting van eventuele stuur-, project- of coördinatiegroepen in het kader van het NPO.

Om inzicht te krijgen in 'doen we de goede dingen en doen we de dingen goed' wordt door de instellingen grotendeels aangesloten op de reguliere planning-en-controlcyclus (P&C-cyclus) en wordt soms ook aanvullend gemonitord via extra voortgangsgesprekken en -rapportages. In die P&C-cyclus zit dan ook de formele afstemming met de medezeggenschap ingebouwd. Daarnaast zetten instellingen vragenlijsten en andere instrumentaria in om te meten hoe de maatregelen in de praktijk worden ervaren door studenten en medewerkers. We zagen regelmatig terug dat studenten (al dan niet via de formele medezeggenschap) voorstellen inbrachten voor een mogelijk meer effectieve aanpak of dat vanuit docenten werd aangegeven dat een verwachte maatregel niet werkt maar een andere mogelijk wel. In de meeste gevallen werd dan snel geschakeld om geen effectieve tijd te verliezen. In deze fase is ook meer ruimte om kennis met elkaar te delen en op basis daarvan bijvoorbeeld maatregelen die goed werken te verbreden binnen de instelling.

Het extra jaar waarin de middelen kunnen worden uitgegeven is door vrijwel alle instellingen goed ontvangen en heeft meer ruimte gegeven om beargumenteerd de middelen op specifieke momenten in te zetten. Enkele instellingen hebben er juist voor gekozen de middelen zo snel mogelijk uit te geven.

Zoals ook in de eerste meting benoemd, blijft er zorg over de afbouw van de extra inzet als de NPO-middelen stoppen, omdat er nog geen aanwijzingen zijn dat de problematiek op dat moment substantieel is afgenomen.

3.2 Geplande middelen

In de startmeting hebben we voor honderd (van de 111²) instellingen in kaart gebracht op welke acties ze wilden inzetten met middelen uit de corona-enveloppe. In deze tweede tussenmeting hebben we aan veertig instellingen gevraagd of ze hun bestedingsplan sinds het indienen in het najaar van 2021 nog hebben bijgesteld. Bij twee derde van de instellingen (65%) was dit het geval, een stijging van negen procentpunt ten opzichte van de eerste tussenmeting, waarin 56% van de instellingen hun plannen had bijgesteld (het gaat hierbij wel om een geheel nieuwe steekproef van veertig instellingen, zonder overlap tussen de instellingen). Deze instellingen hebben we gevraagd naar de redenen voor de bijstelling. Het bijstellen van de plannen gebeurde het vaakst op basis van nadere invulling van de (veelal decentrale) plannen (56% ten opzichte van 35%

² Niet elke instelling kon tijdig het NPO-bestedingsplan opleveren.

in de eerste tussenmeting) en/of na gesprekken met personeel, studenten en medezeggenschap (25% tot 30% ten opzichte van 10% tot 20% in de eerste tussenmeting). Ook geeft een derde van de instellingen aan de plannen te hebben bijgesteld op basis van de inmiddels behaalde resultaten (33% ten opzichte van 15% in de eerste tussenmeting).

We hebben in de jaarverslagen gekeken of instellingen hebben aangegeven tussentijdse reallocaties van middelen in te zetten. Slechts een beperkt aantal instellingen rapporteert hierover (dertien in mbo, 19 in hbo en dertien in wo). Bijna 70% van de mbo-instellingen rapporteert dat er sprake is van tussentijdse reallocatie van middelen, hoewel we dit voor slechts dertien van de 57 mbo-instellingen hebben kunnen vaststellen. Voor het hbo en wo is dit aanzienlijk lager met 21% en 15%. We zien een vergelijkbaar beeld bij het inzetten van aanvullende acties in vergelijking met de reallocatie van middelen: vooral het mbo lijkt de plannen en acties te hebben aangepast (55%; n=11), terwijl dit in veel mindere mate het geval is bij de sectoren hbo en wo (6%; n=17 en 8%; n=13, respectievelijk).

Geplande middelen op sector- en instellingsniveau

In de volgende alinea's en tabellen geven we de informatie over de bestedingsplannen van de steekproefinstellingen die is opgehaald met de in- en aangevulde monitortool (n=39³); we zetten deze informatie af tegen informatie uit de bestedingsplannen uit de startmeting (n=38).

De verdeling van de middelen over de jaren (zie Tabel 2) geeft weer dat bijna 60% van de inzet van middelen uit de corona-enveloppe gepland wordt voor 2022. Meer dan instellingen in de startmeting voorzien hebben, plannen zij nu uitloop voor de besteding van middelen naar 2023. Ten tijde van de startmeting was 47% van de middelen nog niet toegewezen aan een jaar. In de tweede tussenmeting is dit gedaald naar 2%.

Tabel 2 Geplande besteding middelen corona-enveloppe van 2021 tot en met 2023.

	Startmeting (N=100)	Tussenmeting 1 (N=40)	Tussenmeting 2 (N=39)
2021	18%	24%	26%
2022	30%	57%	59%
2023	6%	16%	13%
Niet per jaar ingedeeld	47%	4%	2%
Totaal	100%	100%	100%

Als we deze gegevens per sector bekijken, dan zien we dat met name in het wo voor 2021 meer middelen begroot zijn ten opzichte van de andere twee sectoren (zie Tabel 3). Het hbo begroot bijna een kwart (23%) van de middelen voor 2023, terwijl dit 8% is in het mbo en 9% in het wo. We zetten de bestede middelen in paragraaf 3.3 af tegen de begrote middelen. Zeven instellingen rapporteren over middelen die niet per jaar zijn ingedeeld. Hierbij gaat het om bedragen van minder dan 10% van hun bestedingsplan, en in één geval 12,5% van het bestedingsplan (van het totale bestedingsplan van € 1,6 miljoen). Er zijn dus geen instellingen die een groot deel van hun middelen nog niet hebben gepland over de jaren.

Tabel 3 Geplande besteding middelen corona-enveloppe over de jaren, per sector.

	2 ^e tussenmeting		
	Mbo (N=20)	Hbo (N=13)	Wo (N=6)
2021	24%	26%	33%
2022	67%	49%	55%
2023	8%	23%	9%
Niet per jaar ingedeeld	1%	2%	3%
Totaal	100%	100%	100%

Geplande middelen op themaniveau

In Tabel 4 hebben we de bestedingsplannen van de instellingen weergegeven op themaniveau. Daaruit blijkt dat instellingen aan de start voor ogen hadden om het grootste gedeelte van de middelen te besteden aan de thema's 'soepele in- en doorstroom' – thema 1 uit het bestuursakkoord – en 'welzijn studenten en sociale binding met de opleiding' – thema 2 uit het bestuursakkoord. De sector wo heeft meer dan driekwart van de middelen (79%) voor beide thema's beoogd. Zowel het hbo als het mbo hebben voor het eerste thema het grootste deel van de middelen begroot. In het wo wordt procentueel de meeste inzet beoogd op het thema welzijn en sociale binding.

3 Een instelling heeft de monitortool niet ingevuld.

Tabel 4 Geplande verdeling besteding per thema, tussenmeting, startmeting en per sector.

	Totaal (N=39)	Tweede tussenmeting (n=39)	Mbo (N=20)	Hbo (N=13)	Wo (N=6)
Soepele in- en doorstroom	41%	41%	45%	41%	28%
Welzijn studenten en sociale binding met de opleiding	29%	29%	28%	22%	51%
Ondersteuning en begeleiding op het gebied van stages	10%	10%	15%	1%	0%
Ondersteuning en begeleiding op het gebied van coschappen medische opleidingen	1%	1%	N.v.t.	N.v.t.	7%
Beperken studievertraging en uitval in lerarenopleidingen als gevolg van stagetekorten	9%	9%	N.v.t.	26%	6%
Aanpak jeugdwerkloosheid	3%	3%	6%	N.v.t.	N.v.t.
Thema(s) buiten de lijst	4%	4%	6%	2%	4%
(Nog) niet toegeschreven aan thema	2%	2%	2%	2%	5%
Totaal	100%	100%	100%	100%	100%

3.3 Financiële voortgang

Besteding 2021 op basis van de jaarverslagen. Ondanks de afspraken in het bestuursakkoord, hebben niet alle instellingen informatie over de voortgang van NPO-middelen in hun jaarverslag opgenomen; regelmatig was deze informatie niet volledig (wel begrote bedragen, maar geen besteding, of andersom, of bedragen uit de coron enveloppe en subsidies gezamenlijk gerapporteerd) of zeer summier en in een enkel geval ontbrak de coronaparagraaf. Zoals in paragraaf 3.1 aangegeven, lopen de omvang en het detailniveau van de paragrafen rondom de NPO-gelden sterk uiteen. De resultaten uit de jaarverslagenanalyse over 2021 zijn daarmee niet representatief voor de gehele populatie en bieden net als de monitortool inzicht in de resultaten van een deel van de instellingen. De instellingen uit onze eerste steekproef rapporteren een hogere realisatie (58%) dan instellingen uit de tweede steekproef (44%) en instellingen die niet in een van beide steekproeven zijn geselecteerd (40%). Dit lijkt echter niet te duiden op een patroon; we hebben geen volledige informatie op basis van de jaarverslagen en daarnaast is de variatie binnen de groepen veel groter dan tussen de groepen. Bij volledige informatie op basis van de jaarverslagen, kunnen we een dergelijke vergelijking met grotere betrouwbaarheid maken.

Uit de 111 jaarverslagen hebben we – waar beschikbaar – informatie gehaald over de voortgang van de besteding van de NPO-middelen over 2021. Bij 76 van de 111 instellingen (68%) hebben we op instellingsniveau kunnen achterhalen wat zij financieel begroot en gerealiseerd hebben in 2021. De daaruit volgende informatie over de begroting, realisatie en het realisatiepercentage (berekend als begroting/realisatie uitgedrukt in procenten) is in de onderstaande tabel

opgenomen. Per onderdeel geven wij aan op basis van hoeveel jaarverslagen de bevindingen worden gepresenteerd.

Tabel 5 Begroting en realisatie 2021 vanuit jaarverslagen.

	Mbo (N=33)	Hbo (N=31)	Wo (N=12)
Begroot voor 2021	€ 56.664.131	€ 58.804.110	€ 34.518.427
Gerealiseerd in 2021	€ 28.421.183	€ 26.455.527	€ 15.641.354
Realisatiepercentage	50%	45%	45%

Instellingen hebben ook in hun jaarverslagen aangegeven of ze verwachten dat de looptijd van de NPO-middelen toereikend is om de middelen uit te geven aan de beoogde activiteiten. Er zijn geen instellingen die in hun jaarverslag aangeven dat de middelen niet toereikend zijn, maar de uitloop tot en met 2023 is in een groot deel van de instellingen wel nodig, en voor een klein percentage tot en met 2024. De mbo-sector rapporteert beduidend positiever over de toereikendheid van de oorspronkelijke NPO-looptijd. Ruim 40% geeft aan dat het volledige budget kan worden uitgegeven voor het einde van 2022. Dit staat in contrast met gematigdere reacties vanuit het hoger onderwijs. Ruim 20% vanuit het wo en nog geen 15% vanuit het hbo rapporteren dat dit haalbaar is.

Tabel 6 Looptijd toereikend, informatie uit jaarverslagen.

Is de looptijd toereikend om de NPO-middelen uit te geven?	Mbo (N=57)	Hbo (N=36)	Wo (N=18)
Ja, volledig (t/m 2022)	44%	14%	22%
Ja, met uitloop t/m 2023	37%	67%	50%
Ja, met uitloop t/m 2024	5%	3%	11%
Nee, niet toereikend	0%	0%	0%
Niet bekend/anders	14%	17%	17%

Voor het inhalen van leervertragingen zijn ook subsidies ingezet in 2021. Het gaat hierbij bijvoorbeeld om de subsidies Extra Hulp voor de klas en Inhaal- en ondersteuningsprogramma's. In deze tussenmeting hebben we de besteding van de subsidies uit de jaarverslagen geanalyseerd (zie de tabellenbijlage). We zien dat met name mbo-instellingen gebruik gemaakt hebben van subsidies en dat met name de subsidie Extra Hulp voor de klas vrijwel volledig wordt uitgeput.

Financiële voortgang op sector en instellingsniveau tot peildatum juli 2022

Instellingen in de tweede tussenmeting hebben gezamenlijk € 219 miljoen te besteden, zoals te zien is in Tabel 7. Op de peildatum van de tweede tussenmeting (1 juli 2022) hebben zij gezamenlijk € 87 miljoen besteed aan de uitvoering van de plannen. We kunnen concluderen dat van de totale beschikbare middelen inmiddels 40% is uitgegeven. Ervan uitgaande dat de steekproefinstellingen representatief zijn voor de gehele populatie van instellingen, verwachten wij dat een bedrag van € 237 miljoen van de gehele corona-enveloppe inmiddels is besteed.

Tabel 7 **Totaalbedrag van door de steekproefinstellingen geplande en gerealiseerde middelen corona-enveloppe, totaal en per sector.**

	Totaal	Mbo (N=20)	Hbo (N=13)	Wo (N=6)
Bestedingsplan totaal	€ 219.165.185	€ 85.214.850	€ 106.614.925	€ 27.690.410
Bestedingsplan 2021	€ 49.053.331	€ 16.367.639	€ 23.041.029	€ 9.644.663
Bestedingsplan 2022	€ 127.895.806	€ 61.581.487	€ 51.814.584	€ 14.499.735
Bestedingsplan 2023	€ 37.993.922	€ 6.182.711	€ 29.715.218	€ 2.095.893
Niet per jaar ingedeeld	€ 4.222.226	€ 1.083.013	€ 1.689.094	€ 1.450.119
Realisatie per 1 juli 2022	€ 86.702.349	€ 44.659.288	€ 33.723.938	€ 8.319.123

Als we de besteding willen afzetten tegen de begroting tot de peildatum van 1 juli 2022, betekent dit dat de instellingen 77% van de begrote middelen hebben gerealiseerd op de peildatum.⁴ De eerdergenoemde 40% is dus ten opzichte van de totale corona-enveloppe, terwijl deze 77% de realisatie ten opzichte

van begroting tot de peildatum weergeeft. Dit is een stijging van 22 procentpunt ten opzichte van de eerste tussenmeting, toen 55% van de begroting uitgegeven was. Desondanks zien we in onderstaande tabel dat de bestedingen in alle sectoren in meer of mindere mate achterblijven op de ambities in de bestedingsplannen (Tabel 8). Het mbo is het verst in het verwezenlijken van de bestedingsplannen: het heeft circa € 45 miljoen besteed van de per 1 juli 2022 geplande € 47 miljoen en behaalt daarmee een realisatie van 95%. Het hbo heeft op de peildatum € 34 miljoen van de geplande € 49 miljoen besteed, en heeft daarmee 69% gerealiseerd. Het wo heeft € 8 miljoen van de geplande € 17 miljoen gerealiseerd op de peildatum en heeft daarmee een realisatie van 49%. Het wo had qua bestedingsplan juist hoog ingezet en lijkt daarmee de komende jaren dus nog een inhaalslag te moeten maken. Uit de interviews komt naar voren dat de instellingen er vol vertrouwen in hebben om dat te realiseren. In 2021 hadden wo-instellingen in hun plan opgenomen dat zij 30% van de corona-enveloppe beoogden te besteden, tegenover 26% voor het mbo en 17% voor het hbo in 2021. De verschillen tussen de sectoren matchen overigens ook grotendeels met de informatie die we uit de jaarverslagen van 2021 hebben gehaald; het mbo heeft daar ook de hoogste realisatie (Tabel 8).

Op basis van de gegevens uit de monitortool betekent dit dat de instellingen in absolute zin 60% van de NPO-middelen nog kunnen besteden: in de steekproef is tenslotte € 132 miljoen van de € 219 miljoen nog niet besteed. Gedeeltelijk is dat zo begroot maar het gaat ook om plannen die in 2022 op stoom zijn en in de versnelling gaan komen, aldus de instellingen.

Tabel 8 **Realisatie ten opzichte van begroting (op peildatum en totaal) per sector.**

	Alle instellingen (N=39)	Mbo (N=20)	Hbo (N=13)	Wo (N=6)
Realisatie op 1 juli 2022 ten opzichte van bestedingsplan 2021 en eerste helft van 2022⁵	77%	95%	69%	49%
Realisatie op 1 juli 2022 ten opzichte van het totale bestedingsplan (inclusief 2023 en niet per jaar ingedeeld)	40%	52%	32%	30%

⁴ De procentuele realisatie berekenen wij als begroot/gerealiseerd op de peildatum 1 juli 2022. Instellingen hebben echter per kalenderjaar gerapporteerd wat zij verwachten te besteden. Om de begroting te berekenen voor de peildatum, hebben wij het bestedingsplan van 2022 voor de 50% meegerekend (zes van de twaalf maanden). Ter voorbeeld: een instelling die in 2021 een bedrag van € 100K heeft begroot en in 2022 een bedrag van € 150K, heeft dan per 1 juli 2022 een begroting van € 175K (100K + 150K / 2).

⁵ We zetten de realisatiecijfers af tegen de begroting uit 2021 en de eerste helft van 2022. We delen dus de begroting van 2022 door twee. Op deze manier kunnen we de realisatiecijfers goed vergelijken met de eerste tussenmeting. Instellingen behalen een realisatie van 100% indien zij per 1 juli 2022 evenveel hebben uitgegeven als dat zij hebben begroot (ervan uitgaande dat de bestedingen in 2023 evenredig verdeeld zijn over de eerste en tweede helft van het jaar).

Financiële voortgang op themaniveau tot peildatum 1 juli 2022

Als we naar de realisatie op themaniveau kijken (zie ook Tabel 9), dan valt op dat de thema's 'soepele in- en doorstroom' (49%) en 'ondersteuning en begeleiding op het gebied van stages' (46%) de hoogste realisatie ten opzichte van het totale geplande budget behalen. In het mbo is de realisatie voor alle thema's hoger dan voor de andere sectoren. Bij de voortgangscijfers op themaniveau moeten we de kanttekening plaatsen dat er sprake kan zijn van een aantal uitschieters of een klein aantal observaties. Dit speelt vooral voor thema's die alleen relevant zijn voor één sector en/of een subgroep aan instellingen. Thema 4 over coschappen voor instellingen die medische opleidingen aanbieden en thema 5 over lerarenopleidingen zijn hier voorbeelden van. Deze cijfers geven daarom een indicatie en worden – omdat we werken met kleine aantallen – met voorzichtigheid geïnterpreteerd. Op thema 2 (welzijn), thema 4 (coschappen), thema 5 (lerarenopleiding) en thema 6 (jeugdwerkloosheid) lopen de realisatiecijfers uiteen tussen de 32% en 35%. Op deze thema's moet dus nog een inhaalslag gemaakt worden. De verdeling van besteding per thema komt grotendeels overeen met de cijfers die we uit de

jaarverslagen hebben gehaald, per sector. Alleen zien we daar dat de middelen voor stages en jeugdwerkloosheid al meer dan 80% zijn uitgeput in 2021 (op basis van jaarverslagen van 38 instellingen, zie de tabellenbijlage).

Bij een lagere besteding dan begroot in het bestedingsplan geven de instellingen de volgende redenen aan:

- Sommige instellingen hebben 2021 gebruikt om de plannen zoveel mogelijk bottom-up vanuit de teams en in lijn met reeds lopende activiteiten op te stellen. Het vergt een forse organisatiekracht op alle niveaus om een groot incidenteel budget op een goede en verantwoorde manier te besteden. De monitor richt zich op de laatste maanden van 2021 en de eerste helft van 2022, wat betekent dat de uitvoering van de plannen op het moment van meting (ruim) een half jaar gestart waren.
- Er is bij het maken van het bestedingsplan eind 2021 gezocht naar acties die passen bij de behoeften van studenten op dat moment, met de kennis en situatie van toen. De behoeften van de studenten waren (en zijn) nog niet overall echt goed gearticuleerd. Ook bleek het lastig om binnen korte tijd intern op te halen waaraan echt behoefte was. Op veel plekken is zorgvuldigheid verkozen boven snelheid. De plannen lijken nu geconsolideerd, wat we terugzien in een groot aantal bijgestelde plannen en een (zeer) klein bedrag waarvan nog niet bekend is wanneer dat besteed gaat worden.
- Daarnaast rapporteerden instellingen dat er in de teams veelal gekozen is om een stap bij te zetten met het bestaande team. Dit leidde niet tot extra besteding, maar wel tot het uitvoeren van extra acties. Ook zien we dat er relatief vaak gekozen is voor het uitbreiden van bestaande contracten. Het is wisselend hoe happig men is op het aantrekken van nieuw tijdelijk personeel (zie ook de paragraaf over personele inzet).
- Instellingen die wel extra menskracht nodig hadden om tot planvorming of uitvoering te komen, konden door de grote tekorten niet altijd het personeel hiervoor vinden. Ook dit heeft tot het achterblijven van de bestedingen geleid (zie ook de paragraaf over personele inzet).

Tabel 9 Realisatie ten opzichte van totale bedrag corona-enveloppe, per thema en per sector.

	Alle instellingen (N=38)	Mbo (N=19)	Hbo (N=12)	Wo (N=6)
Soepele in- en doorstroom	49%	65%	38%	41%
Welzijn studenten en sociale binding met de opleiding	34%	44%	26%	30%
Ondersteuning en begeleiding op het gebied van stages	46%	49%	42%	0%
Ondersteuning en begeleiding op het gebied van coschappen medische opleidingen	33%	N.v.t.	N.v.t.	33%*
Beperken studievertraging en uitval in lerarenopleidingen als gevolg van stagetekorten	35%	N.v.t.	23%	40%*
Aanpak jeugdwerkloosheid	32%	32%	N.v.t.	N.v.t.

* Gebaseerd op de gegevens van vijf of minder instellingen. Deze cijfers dienen daarom behoedzaam gebruikt te worden en zijn in beperkte mate geschikt voor het trekken van conclusies.

Een groot deel van deze instellingen geeft aan dat zij inschatten dat het lastig wordt om de middelen in hun geheel in 2022 te besteden, en graag gebruik te maken van de uitloop naar 2023 en 2024. Organisatiekracht en personele invulling

worden als grootste bottlenecks gezien. Daarnaast blijven het incidentele middelen terwijl er met het oog op het aanstellen en behouden van personeel juist grote behoefte is aan structurele middelen. In de tweede tussenmeting zien we dat instellingen – voornamelijk het hbo – in toenemende mate gebruik maken van de geboden uitloop van de plannen naar kalenderjaar 2023, terwijl het mbo en wo daar minder op inzetten.

3.4 Inzet op thema's en acties

In dit hoofdstuk lichten we de voortgang op de thema's toe. Het merendeel van de activiteiten onder de thema's is in uitvoering. Thema 1 is financieel gezien het grootste thema, 43% van de bestede middelen is daaraan besteed. Thema 2 volgt met een derde van de middelen. Ondersteuning en begeleiding van stages en ondersteuning van de lerarenopleiding zijn al veel kleiner met 9% en 11% respectievelijk, gevolgd door de overige thema's met 1% tot 3% van de besteding.

Thema 1 Soepele in- en doorstroom

De verdeling van de besteding per thema rapporteren we op type acties (dat zijn de categorieën die opgenomen zijn in het bestuursakkoord), daarna rapporteren we op het onderliggende activiteitsniveau de beoordeling van de voortgang. De volgende tabel (Tabel 10) geeft de verdeling van de bestede middelen per actie onder 'soepele in- en doorstroom' weer.

Tabel 10 Verdeling van de besteding per type actie op thema 1 'soepele in- en doorstroom' (N=38).

	Gemiddelde	Mbo (N=19)	Hbo (N=13)	Wo (N=6)
Actie 1: Extra begeleiding	39%	34%	44%	45%
Actie 2: Goede intake (versterking van studieoriëntatie)	5%	8%	2%	0%
Actie 3: Beter laten landen (extra begeleiding nieuwe studenten)	5%	6%	5%	4%
Actie 4: Versterken van (online) studiekeuzeactiviteiten	8%	10%	8%	0%
Actie 5: Voorkomen en wegwerken van studievertraging	43%	41%	42%	50%
Totaal	100%	100%	100%	100%

De meeste middelen onder 'soepele in- en doorstroom' gaan naar het voorkomen en wegwerken van studievertraging en naar extra begeleiding. Het minst wordt in deze fase van

Praktijkvoorbeeld

Invoegstrook - mboRijnland

Om de in- en doorstroom van studenten te bevorderen is het mboRijnland gestart met het project 'de Invoegstrook'. De Invoegstrook maakt het mogelijk voor studenten om op vier momenten in het studiejaar te starten met een opleiding. Dit zorgt er ten eerste voor dat studenten minder studievertraging oplopen bij een switch, doordat zij niet lang hoeven te wachten op het volgende studiejaar. Hiernaast faciliteert de Invoegstrook ook in het 'meenemen' van eerder behaalde vakken vanuit andere opleidingen. Er wordt per student nadrukkelijk bekeken welke vakken relevant zijn voor de nieuwe studie en hoe dit past in het curriculum van de nieuwe opleiding. Met name generieke vakken zoals taal en rekenen zijn hiervoor geschikt. Door het voorkomen dat vakken dubbel gedaan moeten worden, worden zowel studenten als docenten ontlast. Tot slot worden studenten vanuit de Invoegstrook begeleid in hun overstap of wanneer zij hun studieachterstanden proberen in te lopen.

Een docent van de Invoegstrook bekijkt per student wat deze nodig heeft om soepel in te kunnen voegen. Persoonlijke begeleiding en maatwerk leggen hiervoor de basis. De docenten van de Invoegstrook hebben een helicopterview; zij overzien aan de ene kant het totaalaanbod aan vakken en opleidingen en houden aan de andere kant contact met alle betrokken partijen. De ondersteuning die de Invoegstrook biedt, is in aanvulling op dat van docenten, mentoren en de loopbaanbegeleiders. Door deze ondersteuning elders te beleggen is dit tevens een manier om onder andere docenten te ontlasten.

de uitvoering ingezet op versterking van studieoriëntatie en extra begeleiding van nieuwe studenten. Als we dit per sector bekijken zien we dat in het mbo het grootste gedeelte van de middelen wordt besteed aan het voorkomen en wegwerken van studievertragingen. Hetzelfde geldt voor wo. In het hbo gaat een (vrijwel) even groot gedeelte van de middelen naar extra begeleiding als naar het voorkomen en wegwerken van studievertragingen. Het valt op dat er relatief weinig inzet is voor begeleiding van nieuwe studenten en studiekeuzeactiviteiten, dit geldt voor alle sectoren.

De instellingen zijn gevraagd de besteding van middelen op de bovenstaande type acties weer te geven. Vervolgens hebben instellingen aangegeven op welke concrete activiteiten zij inzetten onder de type acties. Hierbij konden instellingen kiezen uit een lijst met activiteiten, zoals bijgevoegd bij het bestuursakkoord. Driekwart van alle instellingen biedt extra mentor- en tutorbegeleiding aan onder het thema 'soepele in- en doorstroom'. Daarnaast begeleiden instellingen studenten veel bij het afstuderen, zetten zij in op extra onderwijs- en toetsmomenten, en bieden zij inhaal- of stoomcursussen aan. In Tabel 11 staat de top vijf aan meest gekozen activiteiten

onder dit thema. Deze komen grotendeels overeen tussen de sectoren, met enkele verschillen. Zo zet het hoger onderwijs veel meer in op peer tutoring dan het mbo. Verder valt op dat in het hbo door 39% van de instellingen wordt ingezet op 100dagenprogramma's. In het mbo en hbo worden vier van de vijf meest gekozen activiteiten gekozen onder actie 5, 'het voorkomen en wegwerken van studievertragingen'.

De interviews geven eenzelfde beeld. In het mbo is veel individuele begeleiding van studenten en ligt de nadruk op groepsvorming. Veel startende studenten weten niet goed wat er qua gedrag van ze verwacht wordt als student en daarom zet het mbo in op intakegesprekken en onboardingsprogramma's. Ook na de introductieperiode blijft er extra aandacht voor studenten, omdat opvalt dat eerste- en tweedejaarsstudenten zich minder goed kunnen concentreren en ook een inhaalslag moeten maken op taal- en rekengebied. In het hbo wordt in de interviews veel gerefereerd aan de 100-dagenprogramma's die zich richten op een goede landing en gemeenschapsvorming. Ook is er veel begeleiding vanuit coaches, buddies en peer-to-peerprogramma's. Ook het hbo besteedt extra aandacht aan studievaardigheden en schrijfvaardigheden. Dit laatste geldt ook voor het wo. In het wo wordt ook veel aandacht besteed aan een goede matching van student en opleiding, door studiekeuzechecks. De minder ontwikkelde sociale vaardigheden worden ook in het wo gezien bij studenten, met name in de samenwerking tussen studenten.

De instellingen hebben de voortgang van hun activiteiten in de monitortool in kaart gebracht. Driekwart van de activiteiten zijn in uitvoering en de voortgang van de activiteiten wordt als voldoende tot goed beoordeeld. Uitgebreide tabellen over de keuze voor activiteiten en de voortgang op activiteiten is te vinden in de tabellenrapportage in bijlage 1.

Tabel 11 Top vijf van meest gekozen activiteiten thema 1 'soepele in- en doorstroom'.

	Percentage (N=38)
Extra mentor-/tutorbegeleiding	76%
Studenten (beter) begeleiden bij afstuderen	74%
Onderwijs een extra keer aanbieden	63%
Extra toetsmomenten organiseren	55%
Inhaal- of stoomcursus organiseren	50%

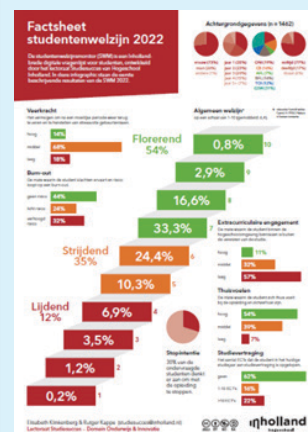
Thema 2 Welzijn en sociale binding met de opleiding

Zoals we in de eerste tussenmeting al constateerden, gaat er steeds meer aandacht naar het thema welzijn en sociale binding, met name de psychosociale kanten daarvan. Studenten zijn zichtbaar minder sociaal vaardig geworden (dit wordt met name in het mbo aangegeven), onzeker over de toekomst en minder gemotiveerd. Het beeld leeft dat corona iets getriggerd heeft wat er eigenlijk al zat, maar dat het ook steeds minder duidelijk wordt wat nog de nasleep van corona betreft en wat meer een algemene maatschappelijke trend betreft. Welzijn van studenten is regelmatig een vraagstuk bij studenten in een kwetsbare positie. In deze tussenmeting gaan we daar dieper op in en we besteden er uitgebreid aandacht aan in hoofdstuk 5.

Praktijkvoorbeeld

Studenten Welzijn Monitor - Hogeschool Inholland

Goed onderwijs gaat niet alleen om het behalen van academische prestaties, maar ook om het welzijn van de student in zijn geheel. Denk daarbij aan welzijn op intellectueel, fysiek, sociaal, emotioneel, moreel en spiritueel vlak. De hogeschool wil professionals opleiden die niet alleen beschikken over de juiste kennis, maar ook stevig in hun schoenen staan en lekker in hun vel zitten. Daarbij presteert een student ook tijdens zijn studie beter als het met zijn welzijn goed gesteld is. Hogeschool Inholland heeft in het kader van studentwelzijn een eigen monitor ontworpen en uitgezet onder de studentenpopulatie. De Studenten Welzijn Monitor (SWM) is ontwikkeld door het lectoraat Studiesucces onder aanvoering van Elisabeth Klinkenberg en Rutger Kappe met als doel het studentenwelzijn zo efficiënt en effectief mogelijk te monitoren. In dit onderzoek wordt onder andere gekeken naar de belemmerende en bevorderende factoren (binnen en buiten de studie) voor het welzijn van studenten en hun studiesucces. Als conceptueel model gebruikt het lectoraat het Student Wellbeing Model dat het heeft ontwikkeld om het welzijn van studenten in relatie tot studiesucces te onderzoeken.



Het kwantitatief survey-onderzoek is zowel beschrijvend als toetsend van aard. Voor opleidingen, docenten, studentbegeleiders en studenten zelf levert het onderzoek praktische kennis op die aanknopingspunten biedt om studentenwelzijn te bevorderen. Ook geeft het onderzoek handvatten voor interventies die men kan inzetten om het welzijn en studiesucces van studenten te bevorderen. Daarnaast geven

de uitkomsten van de monitor richting aan zowel praktijkgericht als wetenschappelijk onderzoek. Op basis van deze data heeft Inholland inzicht in het welzijn en de behoeftes van de

studenten. Dit stelt Inholland in staat tussentijds het beleid evalueren, te signaleren wat goed gaat, maar ook waar het beleid tekortschiet, en wat de mogelijke verbeterpunten zijn. De SWM is nu tweemaal uitgevoerd, de eerste editie in 2021 en recent de tweede editie van 2022. De eindproducten van de SWM bestaan uit een uitgebreide rapportage alsmede een beknopte factsheet met de kerncijfers (zie afbeelding).

De SWM is een digitale vragenlijst gericht op studenten die Inholland voornamelijk verspreidt via e-mail, maar tevens ook via de online omgeving IRIS en social media. Studenten kiezen er zelf voor om de SWM in te vullen, het is geen verplichting. Studenten kunnen daarnaast kiezen of zij een gepersonaliseerde terugkoppeling willen inclusief tips en doorverwijzingen naar e-learnings en e-health modules. Deelname aan de SWM wordt echter wel gestimuleerd, bijvoorbeeld doordat studenten na deelname kans maken op een boek of cadeaubon. In de SWM rapporteren studenten over hoe gelukkig ze zich voelen en hoe gemotiveerd ze zijn voor hun studie. Ook wordt er gepeild hoe betrokken studenten zich voelen bij hun studie, medestudenten en docenten. Daarnaast wordt er ook specifiek in kaart gebracht of studenten eenzaam zijn of met andere mentale problemen rondlopen en of studenten die studieovertraging oplopen de intentie hebben om te stoppen. Met de SWM houdt Inholland een vinger aan de pols wat betreft de prestatiedruk, sociale steun en hulpbehoefte onder de studenten.

Somberheid, stemmingswisselingen en mentale problemen komen vaker voor in alle onderwijssectoren. In het mbo geeft men in de interviews ook regelmatig aan meer armoedeproblematiek tegen te komen. Achterstanden in sociale vaardigheden komen in het mbo aan het licht in het derde jaar, als studenten nog niet 'stagevaardig' blijken te zijn. Studenten worden veel individueel begeleid en instellingen doen hun best om studenten in beeld te houden. Ook worden er acties ingezet om studenten naar school te laten komen, want studenten zijn nog steeds gewend aan de flexibiliteit van online onderwijs. In alle sectoren wordt het personeel getraind of begeleid in het omgaan met studenten die extra ondersteuningsbehoefte hebben. In het hoger onderwijs geven instellingen aan zelf het studentenwelzijn te meten en te werken met mental health checks, om een vinger aan de pols te kunnen houden en gerichte activiteiten op dit vlak aan te bieden. Alle sectoren zetten in op acties om het gemeenschapsgevoel te verhogen. Dit strookt ook met het beeld dat we uit onze monitortool hebben opgehaald, en dat in de onderstaande tabellen wordt gepresenteerd.

In Tabel 12 is de verdeling van de besteding voor 'welzijn en sociale binding' te zien over het type acties, zoals ingevuld in onze monitortool. De meeste middelen onder 'welzijn en sociale binding' zijn tot op heden gegaan naar het versterken van de supportstructuur binnen instellingen (extra ondersteuning).

Daarna wordt tussen de 14% en 23% van de middelen ingezet voor extra faciliteiten op gebied van welzijn en sociale binding, versterken contactmomenten tussen studenten en maatregelen voor specifieke doelgroepen.

In het mbo en hbo is het beeld vergelijkbaar met het totaal. In het wo wordt ingezet op het versterken van de supportstructuur en op het aanbieden van extra faciliteiten op het gebied van welzijn en sociale ontwikkeling. Er worden relatief weinig middelen ingezet op maatregelen die gericht zijn op specifieke doelgroepen. In de interviews geven instellingen hierover aan dat ze bewust niet gericht inzetten op specifieke doelgroepen, omdat ze niet willen stigmatiseren.

Tabel 12 Verdeling van de besteding per actie op thema 2 (n=38).

	Gemiddelde	Mbo (N=19)	Hbo (N=13)	Wo (N=6)
Actie 1: Versterken supportstructuur instelling (meer ondersteuning)	45%	43%	48%	49%
Actie 2: Extra faciliteiten op gebied van welzijn en sociale binding	14%	12%	14%	23%
Actie 3: Versterken contactmomenten tussen studenten	23%	27%	19%	22%
Actie 4: Maatregelen gericht op specifieke doelgroepen (proactieve benadering)	17%	18%	20%	6%
Totaal		100%	100%	100%

Kijkend naar de top vijf van de door de instellingen in de monitor aangegeven actiecategorieën, ontstaat het volgende beeld (Tabel 13). Meer dan de helft van de instellingen zet onder het thema 'welzijn en sociale binding' in op het aanstellen van specifieke begeleiders, zoals wellbeing officers of sociaal werkers, en bijna de helft op een proactieve benadering van studenten in een kwetsbare positie. Verder zet bijna de helft van de instellingen in op peer-to-peersupport en middelen voor studentenorganisaties. Ook worden er in 42% van de instellingen studentendecanen ingezet.

Tabel 13 Top vijf van meest gekozen activiteiten thema 2.

	Percentage (n=38)
Aanstelling specifieke begeleiders (sociaal werkers, wellbeing officers)	55%
Opzetten peer-to-peersupportgroups	47%
Proactieve benadering studenten in een kwetsbare positie	47%
Middelen voor studentenorganisaties voor organiseren aan onderwijs gelieerde activiteiten	47%
Inzet studentendecanen	42%

De top vijf meest gekozen activiteiten onder thema 'welzijn en sociale binding' zijn voor het grootste gedeelte in uitvoering. Het aanstellen van specifieke begeleiders is in 10% van de instellingen reeds afgerond. De voortgang van de activiteiten wordt door

de instellingen als voldoende tot goed bevonden. Het proactief benaderen van studenten in een kwetsbare positie lukt voor een vijfde van de instellingen nog matig. Uitgebreide cijfers over de voortgang op de activiteiten is te vinden in de tabellenbijlage.

Praktijkvoorbeeld

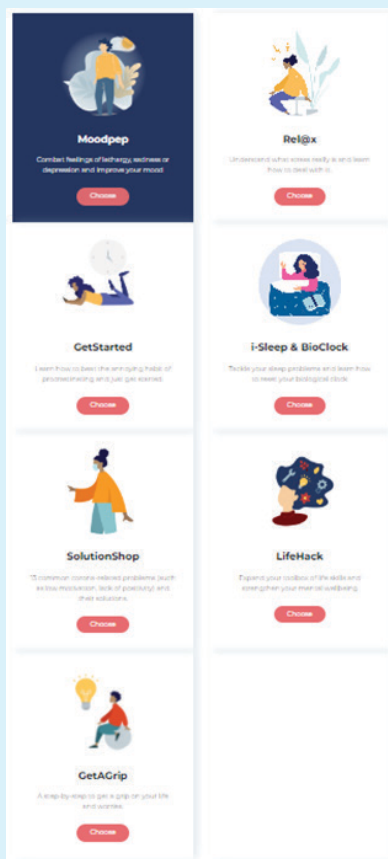
Caring Universities – Consortium van instellingen

Universiteit Utrecht, Leiden Universiteit, Maastricht University, de Vrije Universiteit Amsterdam, Erasmus Universiteit Rotterdam, Universiteit van Amsterdam en Hogeschool Inholland werken samen in The Caring Universities. Caring Universities vloeit voort uit een internationaal programma van de World Health Organization onder leiding van prof. dr. Ronald Kessler (Harvard Medical School). Het programma is gericht op het vergroten van de kennis over het psychische welbevinden van studenten. Naast het verzamelen van kennis biedt Caring Universities ook gratis begeleidde online psychologische interventies aan die gericht zijn op het bevorderen van het mentale welzijn van studenten. Vanuit Nederland werkt een consortium van de genoemde instellingen – voornamelijk universiteiten – mee aan dit programma.

Tot op heden heeft Caring Universities drie metingen uitgevoerd van The Mind-Health Check. De metingen bestonden uit vragenlijsten en vonden plaats in het najaar van 2020, de zomer van 2021 en het voorjaar van 2022. Deze survey meet de sociale en psychosociale gesteldheid van studenten, en geeft daarnaast ook inzicht in persoonlijkheidseigenschappen en het dagelijkse functioneren, bijvoorbeeld door het identificeren van uitstelgedrag. In de vragenlijst kunnen studenten aangeven hoe het met hen gaat, maar ook hoe betrokken ze zich voelen bij hun studie en medestudenten. Studenten worden digitaal benaderd via de mail of via andere digitale kanalen om aan de survey mee te doen.

Het programma van The Caring Universities biedt vervolgens ook een laagdrempelige online toolbox waarmee studenten vaardigheden kunnen ontwikkelen die bijdragen aan hun psychische welbevinden. Het geeft studenten inzicht in hun welzijn, en hoe zij goed voor zichzelf en hun medestudenten kunnen zorgen. Momenteel bestaat het online aanbod uit zeven interventies, die zijn gericht op onder andere het verbeteren van de gemoedstoestand van studenten en het verminderen van zowel stress als uitstelgedrag. Ook zijn er gerichte programma's om studenten te helpen om meer grip te krijgen op hun dagelijkse leven, tips om beter te slapen of manieren hoe studenten met coronagerelateerde problemen om kunnen gaan.

De universiteiten en hogescholen bieden via de deelname aan Caring Universities behulpzame methoden aan hun studenten aan om hun mentale gezondheid te versterken, en zo houden de instellingen tegelijkertijd een vinger aan de pols in het kader van het welzijn van hun eigen studentenpopulatie. De Mind-Health Check maakt het mogelijk om trends te herkennen, tijdig toenemende problematiek te signaleren en hier proactief beleid op de voeren. Dat blijkt bijvoorbeeld uit eigen programma's van de instellingen als poules met studentencoaches, buddyprogramma's, groepstrainingen en peer supportgroepen.



Thema 3 Stages

Op het gebied van stages zien we ten opzichte van de eerste tussenmeting duidelijk verandering opgetreden. In de eerste tussenmeting van 2022 was de stageproblematiek nog sterk sectorafhankelijk; sectoren die veel moesten sluiten vanwege coronamaatregelen hadden meer uitdagingen dan sectoren waar het werk doorliep. Nu er geen coronamaatregelen meer gelden, en de arbeidsmarkt zeer krap is, zien we steeds minder uitdagingen bij het vinden van stageplaatsen. In het mbo wordt bijvoorbeeld aangegeven dat er veel vraag is naar stagiairs in verband met de huidige arbeidsmarkt. Wel wordt genoemd – zoals hierboven ook al aangemerkt – dat studenten nog niet allemaal klaar zijn voor een stage, met name door hun sociale achterstanden. De middelen die besteed zijn aan stages, zijn bijvoorbeeld besteed aan het organiseren van interne stages, toen er nog coronamaatregelen golden, en extra stagebegeleiding. Dit beeld komt ook naar voren in het hbo, waar geïnvesteerd is in stagebegeleiding, mede gericht op de achterstand in sociale vaardigheden. Er hoefde niet of nauwelijks gezocht te worden naar stageplekken. Toch wordt er op dit vlak wel vertraging opgelopen door studenten. In het wo wordt met name aangegeven dat er veel stagebegeleiding nodig is en dat stages vertraging oplopen; de uitdagingen met sociale vaardigheden en het al dan niet ‘stagevaardig’ zijn, komen daar minder aan bod.

De middelen onder thema 3 zijn min of meer evenredig verdeeld over de acties (Tabel 14). In het mbo is er meer aandacht voor het realiseren van stages door flexibiliteit, terwijl in het hbo meer ondersteuning bij stages wordt geboden voor specifieke doelgroepen. De feitelijke besteding tussen mbo en hbo verschilt wel substantieel: in het mbo wordt door de steekproefinstellingen aan het thema stages € 5,6 miljoen besteed, in het hbo is dat bij de steekproefinstellingen € 3 miljoen.

Tabel 14 Verdeling van de besteding per actie in thema 3 (n=28).

	Gemiddelde	Mbo (N=17)	Hbo (N=11)
Actie 1: Acquisitie/matching stages (meer stages)	31%	30%	31%
Actie 2: Meer stages realiseren door flexibiliteit	30%	39%	15%
Actie 3: Meer ondersteuning stages voor specifieke doelgroepen	39%	30%	53%

Onder thema 3 kiest 60% van de instellingen voor het inzetten van docenturen voor matching van student en werkveld (Tabel 15). Ook zet 43% van de instellingen in op meer begeleiding, training en coaching bij het zoeken van stages. Een derde zet in op begeleiden van studenten in een kwetsbare positie die een stage zoeken. Beide voorgenoemde activiteiten worden vaker ingezet in het mbo dan in het hbo. Ook spreiding van stages over het jaar en stages buiten de sector worden regelmatig ingezet, tevens vaker voor het mbo dan voor het hbo. Het hbo zet vaak in op extra docenturen voor matching. Instellingen zetten (vanuit NPO-middelen) nauwelijks in op tegengaan van stagediscriminatie (zie ook de tabellenbijlage).

De meest gekozen activiteiten zijn in de uitvoerende fase. De activiteit ‘spreiding van stages over het jaar’ is in 28% van de gevallen in de afrondende fase of reeds afgerond. Van alle activiteiten wordt de voortgang als voldoende tot goed gewaardeerd.

Tabel 15 Top vijf meest gekozen activiteiten thema 3.

	Percentage (n=30)
Inzetten docenturen voor matching student en werkveld	60%
Begeleiden, trainen en coachen bij zoeken stage via stagecoördinatoren/-bureaus	43%
Begeleiding (kwetsbare) studenten die stage zoeken (bijvoorbeeld netwerk en sollicitatievaardigheden)	33%
Spreiding stageperioden over schooljaar (lintstages in plaats van blokstages)	27%
Opzet stages buiten de eigen sector met behoud van toetsing relevante competenties	27%

In de eerste tussenmeting viel op dat de besteding aan thema's 4 en 5 uit het bestuursakkoord (ondersteuning en begeleiding coschappen en studievertraging en uitval lerarenopleiding) achterbleven. In onze interviews hebben we daarom extra aandacht besteed aan deze onderwerpen, om de voortgang beter in kaart te kunnen brengen én beter te kunnen duiden.

Thema 4 Ondersteuning en begeleiding op het gebied van coschappen

Acht wo-instellingen hebben een medische faculteit. De medische faculteit vormt met het academisch ziekenhuis het universitair medisch centrum. Omdat niet alle universiteiten een verbinding hebben met een umc, is het aantal instellingen dusdanig klein dat brede uitspraken beperkt mogelijk zijn. In de interviews hebben we met vier universiteiten gesproken over hun inzet van NPO-middelen op de medische faculteit, voor ondersteuning en begeleiding op het gebied van coschappen. Uit de gesprekken bleek dat het opzetten van stages in het begin van de coronaperiode lastig was, maar dat deze vertragingen wel weer zijn ingelopen. De besteding is ten opzichte van de tussenmeting wat ingelopen, 33% van de totaal geplande middelen voor coschappen zijn besteed. Over de achterlopende besteding geven de instellingen – net als in de eerste tussenmeting – aan dat de onderlinge afspraken tussen organisaties hierin meespelen: stages lopen vaak meerdere jaren en worden achteraf vergoed, de besteding wordt daarmee pas later zichtbaar.

Universiteiten hebben vooral ingezet op het inkopen van extra stageplekken en het uitbreiden van de groepsgrootte. Een universiteit geeft aan de NPO-middelen niet te hebben ingezet op dit thema, omdat er voor de coronaperiode al budgetten waren gereserveerd voor de invulling van coschappen. Een andere universiteit geeft ook aan hier al mee bezig te zijn, vanwege het veranderende zorglandschap. Stages in ziekenhuizen blijken in mindere mate mogelijk, omdat patiënten daar minder en korter zijn. Daardoor zijn ‘klassieke coschappen’ minder mogelijk, en wordt er gezocht naar alternatieven, zoals de studentenpoli, waar studenten bijvoorbeeld meedraaien op de polikliniek ouderengeneeskunde om medicijngebruik van patiënten te controleren.

Twee van de vier instellingen in de steekproef hebben in de monitortool een verdeling van middelen aangegeven onder thema 4. De meeste middelen onder thema 4 gaan naar extra coschapplaatsen, zoals ook in de interviews werd aangegeven. Daarnaast gaat een aanzienlijk deel van de middelen naar extra (keuze)onderwijs in de opleiding. Slechts een klein deel wordt geïnvesteerd in het uitbreiden van mogelijkheden om patiëntencontact te vergroten.

Kijkend naar de belangrijkste in de monitor gekozen activiteiten, zien we dat de steekproefinstellingen kiezen voor extra coschappen bij bestaande locaties. Dit strookt ook met de toelichting uit de interviews. Een van de instellingen zoekt ook naar nieuwe plekken waar coschappen plaats kunnen

vinden (zie tabellenbijlage). Twee instellingen kiezen tevens voor stages bij relevante zorgpartijen, zoals zorgverzekeraars of zorginstellingen.

De meest gekozen activiteiten (het creëren van extra coschapplaatsen en stages bij relevante zorgpartijen) zijn bij alle instellingen op dit moment in uitvoering. De voortgang wordt gemiddeld genomen als goed beoordeeld (een instelling geeft bij de activiteit extra coschappen ‘voldoende’ aan).

Thema 5 Studievertraging en uitval in lerarenopleidingen als gevolg van stagetekorten

Doordat de restricties tijdens de coronacrisis ingrijpende gevolgen hadden op de manier waarop onderwijs gegeven is, heeft dit een extra effect gehad bij de lerarenopleidingen. Dit zagen we al duidelijk terugkomen in de eerste tussenmeting. De studenten kregen er niet alleen als student mee te maken, maar ook op stagegebied. Zo werden zij meer voorbereid op het lesgeven aan leerlingen met vertragingen en deden zij andere ervaringen op tijdens het stage lopen. Nu er weer fysiek stage gelopen kan worden, merken studenten nog steeds de effecten van de coronaperiode. Zo geeft een instelling aan dat de werkdruk hoog is vanwege het lerarentekort, wat het welzijn van de studenten beïnvloedt. Instellingen zien ook dat studenten aan de lerarenopleiding vaker kiezen voor een deeltijdstudie dan een voltijdstudie, of dat zij hun studie uitstellen.

Instellingen zetten met name middelen in voor het intensiveren van het contact met de opleidingsscholen en begeleiding door extra opleiders. Ook wordt er maatwerk geboden, zodat vertragingen kunnen worden ingelopen, bijvoorbeeld in de vorm van extra stageweken waarbij gericht kan worden ingezet op competenties die nog minder ontwikkeld zijn.

Tabel 16 geeft de verdeling per actie onder ‘studievertraging en uitval in lerarenopleidingen’ (thema 5) weer. De meeste middelen gaan naar extra begeleiding in de lerarenopleiding. Dit gebeurt nog meer in het wo dan in het hbo. In het hbo wordt vaker dan in het wo gekozen voor het uitbreiden van mogelijkheden voor praktijkervaring.

Tabel 16 **Verdeling besteding per actie thema 'lerarenopleiding' (n=11).**

	Gemiddelde	Hbo (N=8)	Wo (N=3)
Actie 1: Extra begeleiding	60%	55%	71%
Actie 2: Extra onderwijs in de opleiding	28%	29%	25%
Actie 3: Uitbreiden mogelijkheden voor praktijkervaring	13%	16%	4%

Kijkend naar de top drie van de door instellingen in de monitor aangegeven actiecategorieën, ontstaat het volgende beeld (Tabel 17). Instellingen zetten name in op het uitbreiden en aanstellen van (extra) personele capaciteit van lerarenopleiders, zowel om binnen de opleiding te ondersteunen bij vertragingen als om stages en praktijkleren te ondersteunen. Ook bieden veel instellingen studenten extra (digitale) mogelijkheden aan voor oefening in vakinhoudelijke en vakdidactische bekwaamheid. Een voorbeeld hiervan is een VR-applicatie die helpt bij het leren van vaardigheden in klassenmanagement. In het wo zetten drie van de vier instellingen in op het ondersteunen van lerarenopleiders.

Tabel 17 **Top zes meest gekozen activiteiten onder thema 5 (n=14).**

	Percentage
Uitbreiden/aanstellen van (extra) personele capaciteit van lerarenopleiders voor ondersteuning bij stages/praktijkleren	71%
Studenten extra (digitale) mogelijkheden bieden voor oefening in vakinhoudelijke en vakdidactische bekwaamheid	43%
Intensiveren van bestaande regionale samenwerkingsverbanden tussen scholen en lerarenopleidingen	36%
Uitbreiden/aanstellen van (extra) personele capaciteit van lerarenopleiders om binnen de opleiding te ondersteunen bij vertragingen	36%
Ondersteunen van lerarenopleiders in begeleiden en onderwijzen in coronatijd	36%
Extra trainingen voor 'werken met achterstanden' die leerlingen hebben opgelopen door de coronacrisis	36%

De inzet op stages bij de lerarenopleiding wordt regelmatig niet vanuit thema 5 gefinancierd, maar vanuit thema 3 (ondersteuning stages). Deze reden wordt ook door andere instellingen onderschreven: studenten uit de lerarenopleiding worden – naast inzet op thema 5 (lerarenopleiding) – tevens ondersteund vanuit de andere thema's, op het gebied van soepele in- en doorstroom, welzijn en sociale binding en stages. De inzet voor de studenten op de lerarenopleiding is daardoor niet altijd goed te isoleren.

Thema 6 Jeugdwerkloosheid

De aanpak van jeugdwerkloosheid kon alleen in het mbo als thema worden gekozen, dit thema behoort in de andere sectoren niet tot de keuzelijst met thema's en acties. Vijftien mboinstellingen hebben aangegeven in te zetten op activiteiten rondom het thema jeugdwerkloosheid. Het voorkomen van jeugdwerkloosheid is niet alleen een thema dat terugkomt via de corona-enveloppe bij de mbo-instellingen. De meeste mboscholen hebben al activiteiten lopen op dit thema die buiten de scope vallen van deze monitor (er is een specifieke regeling 'extra begeleiding en nazorg mbo', die vanaf 2022 is overgegaan in de regeling 'nazorg mbo'; het deel van de 'extra begeleiding' valt vanaf dan binnen de corona-enveloppe).

Meer dan de helft van de middelen bij thema 'jeugdwerkloosheid' wordt ingezet op extra inzet en intensivering van loonbaanoriëntatie en -begeleiding (Tabel 18). 10% van de instellingen zet in op activiteiten rondom matching met werk. Er wordt nauwelijks ingezet op verkennen van de mogelijkheden om stage om te zetten in een baan na afstuderen.

Zoals we ook al bij stages zagen, zorgt de huidige arbeidsmarkt ervoor dat jeugdwerkloosheid geen groot issue is voor het grootste deel van de studenten, eerder het omgekeerde. Zo kampen instellingen met 'groenpluk', het fenomeen dat jongeren door bedrijven worden geworven nog voordat zij een diploma behaald hebben. Voor deze groep wordt ingezet op het alsnog behalen van een diploma om werkloosheid op de langere termijn te voorkomen. Voor de groep studenten met meer afstand tot de arbeidsmarkt wordt bijvoorbeeld ingezet op warme overdracht naar werk, matching en coaching.

Tabel 18 **Verdeling besteding per actie thema 6 'jeugdwerkloosheid' (n=14).**

	Gemiddelde
Intensivering/aanvulling loopbaanoriëntatie en begeleiding	54%
Aansluiting bij bestaande vormen van coaching, bijvoorbeeld gericht op empowerment/self-efficacy	7%
Matching op werk	10%
Verkennen omzetten stage of leerbaan in een baan bij het betreffende (leer)bedrijf, na afstuderen	2%
Zorgen voor warme overdracht naar werk in samenwerking met werkgever en gemeente	7%
Anders, namelijk	20%
Totaal	100%

De meest gekozen activiteiten lopen niet volledig gelijk met de verdeling van besteding naar de activiteiten (Tabel 19). 80% van de mbo-instellingen kiest voor intensivering van loopbaanoriëntatie en begeleiding (waar 54% van het budget naartoe gaat). De helft kiest voor aansluiting bij bestaande vormen van coaching, waar slechts 7% van het budget naartoe gaat. 40% kiest voor matching op werk, terwijl slechts 10% van het budget hiernaartoe gaat.

De meeste activiteiten zijn in uitvoering. De voortgang wordt voldoende tot goed bevonden. Een instelling beoordeelt de voortgang op samenwerking met gemeenten en werkgevers onvoldoende.

Tabel 19 Top vier meest gekozen activiteiten thema 6 'jeugdwerkloosheid' (n=15).

	Mbo (N=15)
Intensivering/aanvulling loopbaanoriëntatie en begeleiding	80%
Aansluiting bij bestaande vormen van coaching, bijvoorbeeld gericht op empowerment/selfefficacy	47%
Matching op werk	40%
Zorgen voor warme overdracht naar werk in samenwerking met werkgever en gemeente	47%

Aanvullende thema's: blended learning

In onze eerste tussenmeting werd de flexibiliteit en wendbaarheid van personeel bij de instellingen veelvuldig geprezen, er werd snel omgeschakeld naar online onderwijs. Inmiddels zoeken instellingen de optimale manier om digitaal onderwijs te combineren met fysiek onderwijs. Bij veel instellingen bestaat er een duidelijke wens om studenten weer naar de instelling te laten komen, maar lopen zij hierbij tegen uitdagingen aan, omdat studenten gewend zijn aan de flexibiliteit van thuisonderwijs en lastig kunnen wennen aan lange onderwijsdagen op locatie.

Door vijf instellingen uit onze steekproef is vanuit de NPO-middelen ingezet op activiteiten gericht op blended learning en afstandsonderwijs. 80% van de blended learning-activiteiten zijn in uitvoering. De voortgang wordt wisselend beoordeeld. Twee instellingen vinden de voortgang matig, twee instellingen voldoende en een instelling goed.

3.5 Inzet personeel

Het is ondanks arbeidsmarkttekorten grotendeels gelukt om personeel aan te trekken dan wel bestaande contracten uit te breiden in het afgelopen half jaar, hoewel dit verschilt per instelling en regio. Met name in de functies binnen de zorgstructuur en andere type ondersteuning van studenten (coaches, trajectbegeleiders et cetera) lukt dat goed, begrepen we uit de interviews. Het beeld is anders voor het aantrekken van docenten met name in tekortsectoren, de vacatures lopen daar op. In de gesprekken met de instellingen horen we daarnaast de volgende rode draden:

Een groot deel van de instellingen is minder bezorgd over de krapte op de arbeidsmarkt dan bij de eerste tussenmeting. We hebben twee instellingen in het hoger onderwijs gesproken in een krimpregio en een aantal monosectorale instellingen die actief zijn in een tekortsector waarover zij aangaven dat het lastig blijft personeel te vinden op specifieke functies.

Er is, vanwege de tijdelijkheid van de middelen, aarzeling om extra personeel in het reguliere onderwijs in te zetten. Daarom worden extra medewerkers vooral in de zorgstructuur of bij het organiseren van contacten ingezet. Wel zien we dat docenten zelf de verantwoordelijkheid willen blijven nemen voor de een-op-eencontacten met studenten en zo de signaleringsfunctie in de eerste lijn blijven vervullen.

Er is ook een deel van de instellingen dat geen mogelijkheid ziet om personeel aangenomen met NPO-middelen aan te houden nadat de financiële steunt stopt. Dit was een veelvoorkomend signaal tijdens de eerste tussenmeting. Dit remt sommige instellingen bij het aannemen van nieuw personeel met deze middelen. Andere instellingen hebben de policy 'tijdelijk geld, tijdelijke contracten'. Zij zullen dus in het komende jaar weer gaan afbouwen. Er zijn ook veel instellingen die een langetermijnstrategie hebben gevonden om de nieuwe contracten aangenomen met NPO-middelen te verduurzamen, bijvoorbeeld door deze op te vangen met het natuurlijke verloop door uitstroom en pensioenen. Vooral grotere instellingen hebben daartoe mogelijkheden vanwege hun omvang. Overigens wordt bij grote instellingen ook veel tijd en aandacht besteed aan het werven van personeel. Zo spraken we een groot roc dat naast open dagen voor studenten, gelijktijdig een open dag organiseert voor aspirantmedewerkers.

Naast het werven van nieuw personeel worden ook bestaande contracten uitgebreid en wordt aan medewerkers die met pensioen gaan of zijn gegaan, gevraagd om langer door te

werken. Dit zien we met name terug bij kleinere instellingen die, gezien de tijdelijke middelen, niet zijn gaan werven. Het vergroten van contracten en de inzet van gepensioneerden geeft hen voldoende ruimte om de nieuwe plannen uit te voeren. Ook is het uitbreiden van een contract veelal sneller gerealiseerd dan een wervingsprocedure, wat ook ten goede komt aan de snelheid van handelen in het uitvoeren van de NPO-plannen.

Instellingen maken ook gebruik van inhuur van extern personeel. Binnen het mbo worden bijvoorbeeld werknemers van het stagebedrijf ingehuurd als stagebegeleider voor de student op locatie. Hierdoor krijgt de student de begeleiding die deze nodig heeft en wordt de praktijk gesteund door het onderwijs. Maar de inhuur van personeel kan ook vorm krijgen door middel van gastdocentschap of hybride docenten, zoals in het kunstonderwijs.

Over het algemeen is personeel voor mentoren, studieloopbaanbegeleiders, onderwijsassistenten goed te vinden. Als het gaat om tweedelijnszorgfuncties zoals studentpsychologen is dit minder makkelijk gebleken, omdat in die sectoren grote tekorten zijn. Op enkele plaatsen zijn onderlinge overeenkomsten gesloten waardoor sneller zorg kan worden geleverd. Daarbij lopen instellingen tegen moeilijkheden aan in de werving van onderwijsgevend personeel. In deze groep zijn goede vakdocenten (specifiek voor technische vakgebieden) bijzonder schaars.

In het mbo is er nadrukkelijk behoefte aan andere functies dan in het hoger onderwijs. Voorbeelden hiervan zijn schoolmaatschappelijk werkers, jongerenwerkers, verzuimcoaches en jobcoaches om de overgang naar de arbeidsmarkt te begeleiden. In het hoger onderwijs zien we behoefte aan bijvoorbeeld switchcoaches, wellbeing officers en tutoren.

Instellingen die lerarenopleidingen aanbieden benadrukken dat zij in de zoektocht naar onderwijsgevend personeel uit dezelfde vijver vissen als het PO en VO. Dat voelt voor hen ongemakkelijk gezien de grote tekorten die er landelijk zijn. Dit is onderwerp van gesprek tussen de lerarenopleidingen en de stagescholen.

Opvallend is, met name in het hoger onderwijs, dat studenten, studentassistenten en/of alumni worden ingezet. We zien dat bijvoorbeeld bij peer-to-peercoaching, studentbegeleiding, maar ook bij het verzorgen van bijlessen, introductielessen en studiekeuzeoriëntatie (alumni). De (oud-)studenten worden daartoe opgeleid en ontvangen een (financiële) vergoeding of studiepunten (bijvoorbeeld als stage voor de opleiding social work).

3.6 Betrokkenheid medezeggenschap

In de startmeting zagen we al dat vrijwel alle medezeggenschapsraden instemming hebben verleend op het bestedingsplan of het verzenden van het plan naar ons bureau. Tijdens gesprekken met de medezeggenschap komt naar voren dat zij – vanwege de benodigde snelheid in het proces – vaak op zeer korte termijn instemming moesten verlenen, of instemming moesten verlenen op een plan dat slechts op hoofdlijnen was ingevuld. In hun jaarverslagen hebben instellingen gerapporteerd over hoe de medezeggenschap betrokken waren bij de planvorming. De meeste instellingen hebben instemming op het plan verleend en zijn daarnaast ook nog tussentijds betrokken (Tabel 20). Nu er geen sprake is van een crisissituatie waarbij op hele korte termijn instemming verleend dient te worden, is er meer tijd om de medezeggenschapsraden te betrekken bij besluitvorming en gebeurt dat ook.

Tabel 20 Informatie over betrekken medezeggenschap uit jaarverslagen.

Hoe is de medezeggenschap (mz) betrokken geweest bij de planvorming voor NPO?	Mbo (n=57)	Hbo (n=36)	Wo (n=18)
Betrokkenheid mz - instemming plan	30%	39%	44%
Betrokkenheid mz - instemming plan en tussentijds	53%	47%	50%
Betrokkenheid mz - instemming niet vermeld	7%	6%	0%
Geen vermelding mz	2%	6%	0%
Niet bekend/anders	8%	3%	6%

We hebben de medezeggenschapsraden uit de steekproefinstellingen voor onze tussenmeting in vier sessies gesproken: studentengeleding mbo, studentengeleding hoger onderwijs, personeelsgeleding mbo en personeelsgeleding hoger onderwijs. Door de bijeenkomsten voor de medezeggenschap in gezamenlijke sessies per sector te organiseren, ontstond er een dynamiek waarin kennis en ervaringen werden uitgewisseld. Tijdens deze sessies werd duidelijk dat er een andere gedeelde ervaring is binnen de mbo-sector en de ho-sector. Om deze reden hebben we ervoor gekozen om dit hoofdstuk uit te splitsen naar sectorniveau.

MBO

De voortgangsrapportages van de implementatie van NPO-middelen worden periodiek besproken in medezeggenschapsvergaderingen.

Studenten in het mbo zijn over het algemeen tevreden over de mate waarin de medezeggenschap betrokken wordt bij de (voortgang van de) implementatie van de plannen. Er wordt regelmatig overlegd over de voortgang van de NPO-middelen, en de studentenraden worden geïnformeerd over eventuele wijzigingen van of beslissingen over de besteding van de middelen. Het verschilt per instelling of de studentenraden enkel geïnformeerd worden over aanpassingen, of dat hen actief om advies wordt gevraagd. Het beeld dat de studentenraden (SR'en) het doorgaans lastig vinden om inhoudelijk bij te dragen aan de discussies rondom besteding van de NPO-middelen is niet veranderd ten opzichte van de vorige metingen.

Opmerkelijk is dat het ophalen van de mening en de mate tevredenheid van studenten rondom de invulling van de NPO-activiteiten voornamelijk gebeurt via andere routes van studentparticipatie dan de studentenmedezeggenschap. Het blijkt voor de SR lastig om beelden over de voortgang van de activiteiten op te halen bij de studenten, waardoor de SR moeilijk een indicatie over het draagvlak van de maatregelen bij studenten kan geven. Instellingen zijn dit steeds meer zelf gaan ophalen waarbij de docentengroepen een belangrijke rol spelen in de uitvraag. Om een breed beeld te krijgen, worden studenten en quêtes uitgezet, maar worden studenten ook vaker op kleinere schaal op informele wijze betrokken via bijvoorbeeld mentoren en docenten of studentenpanels. De participatie van studenten lijkt ten opzichte van de vorige meting verbeterd, mogelijk doordat er meer tijd is om de plannen te evalueren en bij te stellen, en de studenten hierover te informeren en hen er actief bij te betrekken.

Personeelsgeledingen van mbo-instellingen geven doorgaans aan een weinig actieve bijdrage geleverd te hebben aan het opstellen van de bestedingsplannen van NPO. Het sentiment van veel instellingen was om de teams de verantwoordelijkheid te geven in de planvormingsfase, en de ondernemingsraad op een later moment te betrekken. Volgens veel van de ondernemingsraden is deze manier van betrokkenheid voldoende. In grote instellingen met veel vestigingen geldt vaak dat hoe decentraler de bestedingen plaatsvinden, hoe lastiger het is om als medezeggenschap op centraal niveau de voortgang te monitoren, en hoe minder de medezeggenschap daardoor betrokken is bij de (voortgang op de) implementatie van de plannen. Meerdere instellingen geven aan dat ze voor de monitoring van de NPO-middelen geen extra maatregelen of cycli in het leven hebben geroepen, maar dat deze mee worden genomen in het standaard periodieke overleg. De monitoring van de activiteiten staat veelal standaard op de agenda en kan

zo nodig worden bijgestuurd. Een aantal personeelsleden uit de medezeggenschap in het mbo geeft aan dat de financiële voortgang voor de medezeggenschap lastig te monitoren is.

Wijzigingen op de bestedingsplannen werden bij de meeste instellingen niet centraal gecommuniceerd. De wijzigingen waren doorgaans binnen de thema's doorgevoerd, of op sectorniveau, waardoor het voor de centrale medezeggenschap niet ter sprake kwam. De medezeggenschap wordt doorgaans wel (achteraf) geïnformeerd over wijzigingen in het bestedingsplan. De teams (decentraal) weten doorgaans beter waar de behoefte ligt, en dus ook waar er behoefte is in aanpassingen op het bestedingsplan. Bij substantiële wijzigingen wordt de medezeggenschap wel geraadpleegd en om instemming gevraagd.

Hoger onderwijs

Bij het opstellen van het bestedingsplan is de medezeggenschapsraad (MR) doorgaans goed geïnformeerd, en hebben zij instemming verleend. Bij bijstellingen is dat beeld veel wisselender, waarbij het algehele beeld is dat de medezeggenschapsraden vaak reactief betrokken zijn. De mate van betrokkenheid en de frequentie van het informeren zijn verschillend per instelling: bij sommige instellingen wordt de MR ieder kwartaal geïnformeerd, bij anderen heel frequent (elke vier tot zes weken), en bij veel instellingen wordt de MR ook informeel betrokken, in plaats van alleen op de formele overlegmomenten.

Bij universiteiten wordt de betrokkenheid van de medezeggenschap verschillend ingericht. Zo heeft een universiteit de facultaire medezeggenschap gemandateerd om in te stemmen met de middelen die bij de faculteiten beschikbaar zijn gesteld. De universiteitsbrede acties worden wel afgestemd met de universiteitsraad (UR), en de UR heeft in zijn geheel geadviseerd over de additionele middelen. Bij andere instellingen wordt de raad alleen betrokken om in te stemmen met het bestedingsplan, en wordt de raad niet verder geraadpleegd bij wijzigingen. Het beeld is dat hoe kleiner de instelling, hoe korter en informeler de lijnen zijn tussen het college van bestuur en de universiteitsraad. Daarbij worden er via de raad ook meer signalen ingebracht over bijvoorbeeld studentzaken, waardoor dus actief wordt meegedacht over het beleid in plaats van alleen in te stemmen met formele wijzigingen.

Studenten in het hoger onderwijs zijn over het algemeen tevreden over de mate waarin zij betrokken worden. De centrale studentenmedezeggenschap wordt over het algemeen periodiek op de hoogte gehouden door het college van bestuur, en er wordt proactief gecommuniceerd over de voortgang. Zo geven

verschillende hogescholen en universiteiten periodiek een presentatie over hoe de NPO-middelen besteed gaan worden, en vragen zij om instemming van de MR. Wel blijft het voor de studentengeledingen grotendeels onduidelijk wat er in de implementatiefase gebeurt. Bij een aantal instellingen lijkt de focus te liggen op 'het plan erdoorheen krijgen', in plaats van de MR te gebruiken om input te leveren, zo verwoordde een aantal leden van medezeggenschapsraden dit.

Bij andere instellingen wordt de MR actief betrokken en uitgedaagd om thema's aan te dragen en de inzet van de gelden te evalueren. Decentrale medezeggenschap wordt minder vaak betrokken dan de centrale medezeggenschap. Een student geeft een punt voor verbetering aan: 'Decentrale raden moeten actiever betrokken worden bij besluitvorming én monitoring. De centrale raad heeft beter zicht op NPO-gelden vanuit het CvB, maar de decentrale raad heeft beter zicht op wat er op de faculteit gebeurt.'



HOOFDSTUK 4

Geholpen onderzoekers uit NPO-middelen

Niet alleen voor het onderwijs zijn er uitdagingen als gevolg van de coronacrisis. Ook onderzoekers ondervonden en ondervinden er de gevolgen van, bijvoorbeeld doordat zij veldwerk niet konden uitvoeren of vanwege een niet-optimale thuiswerksituatie. Vertragingen vanuit de lockdownperiodes worden nu zichtbaarder, nu promovendi die in het begin van de coronapandemie startten, achterlopen op schema om hun proefschrift tijdig af te ronden. De NPO-middelen maken het mogelijk om onderzoekers met een tijdelijk contract in staat te stellen hun onderzoek af te ronden in het belang van hun wetenschappelijke carrière, de continuïteit van het onderzoek en de kwaliteit van het hoger onderwijs in Nederland. Het gaat om extra kosten in 2021 en 2022 veroorzaakt door vertragingen in het onderzoek als gevolg van de coronacrisis. De instellingen zetten deze NPO-middelen in voor kosten die in de kalenderjaren 2021 en 2022 werden gemaakt voor onderzoekers en die noodzakelijk zijn voor het kunnen afronden van onderzoek en het blijven geven van onderwijs. Begunstigden zijn onderzoekers met een tijdelijke aanstelling die werkzaam zijn bij universiteiten, umc's, NWO en KNAW en hogescholen, die door coronaomstandigheden vertraging hebben opgelopen in hun onderzoek. In 2020 zijn onderzoekers met een tijdelijk contract geholpen vanuit eigen middelen van de instellingen. Vanaf 2021 zijn er ook middelen beschikbaar gesteld vanuit het NPO. Kosten die gemaakt worden om onderzoekers met een tijdelijk contract te helpen met het inhalen van vertragingen, kunnen bekostigd worden vanuit de NPO-middelen. Het gaat hier om integrale kosten, zoals kosten voor contractverlengingen en overige kosten die noodzakelijk zijn voor onderzoekers om hun onderzoek goed te kunnen afronden.

Besteding middelen NPO onderzoek

Voor onze rapportage baseren we ons op cijfers vanuit verschillende bronnen (zie ook bijlage 1). Het gaat om informatie uit de monitortool, de jaarverslagen en een uitvraag over de stand van zaken op peildatum 1 juli 2022 aan de umc's, KNAW en NWO. In onze rapportage voegen we waar mogelijk – waar het om dezelfde peildatum gaat – informatie uit verschillende bronnen samen om een totaalbeeld te creëren over de uitputting van NPO-onderzoeksmiddelen.

In het bestuursakkoord onderzoek wordt per instelling aangegeven hoeveel middelen er beschikbaar zijn. In tabel 21 wordt weergegeven in hoeverre de middelen uit het bestuursakkoord onderzoek zijn uitgeput over 2021 op basis van beschikbare cijfers uit de jaarverslagen en de monitortool. De totale realisatie van bestede middelen ten opzichte van begrote middelen komt op 44%. Met name de umc's blijven nog achter in de besteding, zij zitten op 29%. Voor de zestien

wo-instellingen die hebben aangegeven dat ze onderzoekers hebben geholpen met NPO-middelen in 2021, geldt dat zij zo'n € 20 miljoen van de beschikbare middelen hebben besteed; dit komt neer op 53%. De besteding loopt tussen wo-instellingen erg uiteen, van 8% realisatie tot 196% realisatie (bij een kleine instelling). De instelling die 196% realisatie aangeeft, heeft ook de middelen voor 2022 reeds besteed. De instelling die 8% vanuit NPO heeft gefinancierd, heeft aangegeven dat eerst een ander budget (vanuit NWO) is aangewend en er in totaal dus meer onderzoekers geholpen zijn dan de twintig die genoemd worden in het jaarverslag (143 onderzoekers in totaal).

In het bestuursakkoord onderzoek is voor hbo-instellingen bepaald dat de beschikbare middelen voor het hbo door hogescholen kunnen worden aangevraagd en vervolgens verdeeld worden door Regieorgaan SIA op basis van studentenaantallen. Het totaalbedrag is op basis van de omvang van instellingen verdeeld. Dus elke hogeschool had recht op een bepaald bedrag op basis van studentenaantallen. Niet alle hogescholen hebben dat geld aangevraagd; 21 van de 37 hogescholen heeft een aanvraag gedaan voor de hen toebedeelde middelen in 2022; 19 van de 37 deden dit in 2021.⁶

De hbo-instellingen hebben meer dan het begrote bedrag aan middelen besteed voor 2021; hun realisatie komt op 102%. Instellingen weten welk bedrag zij ontvangen over 2021 en 2022, en kiezen er soms voor om te schuiven over de jaren (bijvoorbeeld door een deel door te schuiven naar 2022, of juist al budget van 2022 aan te wenden voor 2021). Een aantal instellingen heeft in het jaarverslag aangegeven dat de beschikking van de middelen over 2021 pas einde kalenderjaar werd bevestigd, waardoor de hulp aan onderzoekers is voorgefinancierd vanuit eigen middelen.

Tabel 21 **Uitputting middelen uit NPO-middelen onderzoek 2021 op basis van beschikbare cijfers.**

	Beschikbaar 2021*	Besteed 2021	Percentage
Hbo (N=11)	€ 1.872.982	€ 1.910.820	102%
Wo (N=16)	€ 37.267.762	€ 19.715.443	53%
NWO (N=9)	€ 2.378.000	€ 2.100.000	88%
KNAW (N=14)	€ 1.364.000	€ 659.000	48%
Umc's (N=8)	€ 34.595.000	€ 10.024.782	29%
Totaal	€ 77.477.744	€ 34.410.045	44%

* Beschikbare bedrag voor de betreffende instellingen.

6 De staffel voor hogescholen is toegepast op basis van wat de hogescholen hebben aangevraagd. Als een hogeschool minder had aangevraagd dan dat volgens de staffel beschikbaar was voor die hogeschool, is het aangevraagde bedrag volledig toegekend. Voor hogescholen die meer hebben aangevraagd, is eerst het staffelbedrag toegekend, en daarna zijn de overige middelen weer in verhouding van de staffel ingedeeld en toegekend aan de hogescholen naar 'overblijvende' behoefte en dat herhaald tot de middelen verdeeld waren.

We hebben voor onze tussenmeting de cijfers opgevraagd tot peildatum 1 juli 2022, van steekproefinstellingen, alle umc's en NWO en KNAW. Deze cijfers worden weergegeven in Tabel 22, en zijn dus op basis van instellingen waarover informatie beschikbaar is op moment van de tussenmeting. Uit deze cijfers blijkt een uitputting van meer dan de helft van de middelen die beschikbaar waren voor de betreffende instellingen, op de helft van het kalenderjaar. Ten opzichte van de besteding in 2021, duidt dit op een versnelling van de uitgaven.

Als we de cijfers extrapoleren naar het einde van de looptijd NPO (inclusief uitloopjaar tot einde kalenderjaar 2024), dan lopen de instellingen voor op schema qua uitputting van de middelen. Zij zouden over 2021 10% van de totale voor hen beschikbare middelen besteed moeten hebben (4 van de 40 maanden looptijd)⁷, en hadden 22% besteed. Op de peildatum 1 juli 2022 zouden zij 25% van de middelen besteed moeten hebben (10 van de 40 maanden looptijd), en hadden 45%⁸ besteed. De versnelling in besteding strookt ook met de verwachting van instellingen om vooral in 2022 en 2023 NPO-middelen in te zetten om vertragingen in te lopen.

Het gemiddelde bedrag per onderzoeker die geholpen werd vanuit NPO-middelen in 2021 loopt uiteen van € 8.000,- tot € 22.000,-. Gemiddeld werden onderzoekers tot de peildatum 1 juli 2022 vanuit het NPO geholpen met een bedrag van € 16.000,- in 2021 en € 15.000,- in 2022. We

Tabel 22 **Uitputting middelen uit NPO-middelen onderzoek 2022 op basis van beschikbare cijfers tot peildatum 1 juli 2022.**

	Beschikbaar 2022*	Besteed 2022 tot peildatum 1 juli	Percentage
Hbo (N=4)	€ 1.062.869	€ 414.418	39%
Wo (N=5)	€ 13.461.524	€ 8.502.208	63%
NWO (N=9)	€ 2.378.000	€ 1.778.378†	75%
KNAW (N=14)	€ 1.364.000	€ 650.311	48%
Umc's (N=8)	€ 34.595.000	€ 17.658.007	51%
Totaal	€ 52.861.393	€ 29.003.322	55%

* Het beschikbare bedrag voor 2022, voor de betreffende instellingen.

† De cijfers voor de besteding vanuit de NWO-instituten is gebaseerd op de eerste tussenmeting en sindsdien niet geüpdatet.

zien dat dit bedrag hoger is in het wo, bij de umc's en bij de NWO-instituten. Dit kan te maken hebben met het type kosten dat verschilt per type onderzoek, of met het aantal maanden waarmee een contract verlengd wordt. In het hbo worden minder middelen ingezet voor ondersteuning aan onderzoekers, ook is het gemiddelde bedrag per onderzoeker beduidend lager.

In Tabel 24 staat het aantal onderzoekers dat geholpen is vanuit NPO-middelen in 2021 en in 2022 tot de peildatum. Verderop, in tabel 27, staat het aantal onderzoekers vermeld dat geholpen werd met eigen middelen vanuit de instellingen in 2021 en tot peildatum 1 juli 2022. Gebaseerd op de gegevens van de onderzoeksinstituten en de hbo- en wo-instellingen in

Tabel 23 **Gemiddeld bedrag per onderzoeker geholpen vanuit NPO-middelen (n staat voor aantal instellingen of instituten).**

	Hbo (N 2021=11; N 2022=4)	Wo (N 2021=15; N 2022=4)	NWO (N=9)	KNAW (N=14)	Umc's (N=7;N=8)	Gewogen gemiddelde* (N 2021=37; N 2022=17)
2021	€ 7.768	€ 16.608	€ 22.105	€ 12.673	€ 16.143	€ 15.621
Tot peildatum 1 juli 2022	€ 3.140	€ 15.347	€ 32.933	€ 13.272	€ 14.801	€ 14.633

* Gewogen voor aantal geholpen onderzoekers per instelling

Tabel 24 **Aantal onderzoekers geholpen vanuit NPO-middelen (n staat voor aantal instellingen of instituten).**

	Hbo (N 2021=11; N 2022=4)	Wo (N 2021=16; N 2022=4)	NWO (N=9)	KNAW (N=14)	Umc's (N=8)	Totaal
2021	246	1.161	95	52	621	2.175
Tot peildatum 1 juli 2022	132	554	54*	49	1.193	1.982

* Informatie over 2022 is op basis van de gegevens uit de eerste tussenmeting.

⁷ Deze 22% is gebaseerd op 37 instellingen waarover we informatie hadden.

⁸ Deze 45% is gebaseerd op zestien instellingen waarover we informatie hadden over de besteding van NPO-middelen in zowel 2021 als 2022, waarvan slechts één hbo-instelling en vijf universiteiten.

onze steekproef zijn er in 2021 *ten minste* 973 onderzoekers⁹ geholpen met eigen middelen van instellingen en instituten en *ten minste* 2.175 onderzoekers vanuit de NPO-middelen. Voor 2022 geldt dat tot de peildatum van 1 juli 2022 *ten minste* 439 onderzoekers werden geholpen vanuit eigen middelen en *ten minste* 1.982 vanuit NPO-middelen. Deze cijfers geven dus aan dat er vanuit NPO-middelen meer onderzoekers worden geholpen dan vanuit eigen middelen. Bij meerdere instellingen worden *dezelfde* onderzoekers geholpen vanuit het NPO én vanuit eigen middelen, bijvoorbeeld door een contractverlenging uit het NPO, en overheadkosten uit de eigen middelen. Daarnaast kan het voorkomen dat *dezelfde* onderzoekers zowel in 2021 als in 2022 geholpen worden. De cijfers van geholpen onderzoekers kunnen dus niet zonder meer bij elkaar worden opgeteld, maar vertonen overlap.

Besteding eigen middelen voor ondersteuning aan onderzoekers

Naast NPO-middelen hebben instellingen ook eigen middelen ingezet om onderzoekers met tijdelijke contracten te helpen om hun vertragingen in te lopen, bijvoorbeeld door contracten te verlengen. De bestede bedragen uit eigen middelen in 2021 en 2022 staan weergegeven in Tabel 25.

Als we kijken naar het gemiddelde bedrag per onderzoeker dat besteed wordt (Tabel 26), zien we dat het gemiddelde bedrag

per onderzoeker gefinancierd uit eigen middelen niet opvallend lager ligt dan de gemiddelde bedragen die gefinancierd worden vanuit NPO-middelen. In enkele gevallen zijn de bedragen per onderzoeker zelfs hoger. Het gemiddelde bedrag per onderzoeker loopt uiteen van € 6.000,- tot € 30.000,-

Tabel 25 Besteding geholpen onderzoekers met eigen middelen.

	2021	Tot peildatum 1 juli 2022
Hbo (N 2021=6; N 2022=2)	€ 1.368.344	€ 189.174
Wo (N 2021=6; N 2022=2)	€ 6.631.007	€ 245.870
NWO (N=9)	Onbekend*	€ 699.368*
KNAW (N=14)	€ 75.000	€ 91.185
Umc's (N 2021=8; N 2022=6)	€ 6.711.000	€ 3.159.600
Totaal	€ 14.785.351	€ 4.385.197

* In het jaarverslag van NWO staat dat er een eigen fonds is van € 6 miljoen, waar in 2021 aanspraak op is gemaakt, maar er wordt niet gemeld in hoeverre dit fonds uitgeput is. Informatie over 2022 is op basis van de gegevens uit de eerste tussenmeting.

Verdeling van middelen naar onderzoekers

Om meer inzicht te krijgen in hoe onderzoekers met tijdelijke contracten worden geholpen binnen instellingen die aanspraak kunnen maken op NPO-middelen, hebben we een sessie georganiseerd met onderzoekers. We hebben de NPO-contactpersonen van hbo- en wo-instellingen, VH, UNL,

Tabel 26 Gemiddeld bedrag per onderzoeker geholpen vanuit eigen middelen (n staat voor aantal instellingen of instituten).

	Hbo (N 2021=5; N 2022=1)	Wo (N 2021=5; N 2022=2)	NWO (N=9)	KNAW (N=14)	Umc's (N 2021=5; N 2022=4)	Gewogen gemiddelde* (N=17; N=10)
2021	€ 5.800	€ 17.921	Onbekend†	€ 12.500	€ 10.232	€ 12.224
Tot peildatum 1 juli 2022	€ 6.756	€ 17.562	€ 30.407†	€ 22.796	€ 5.146	€ 7.633

* Gewogen voor aantal geholpen onderzoekers per instelling

† In het jaarverslag van NWO staat dat er een eigen fonds is van € 6 miljoen, waar in 2021 aanspraak op is gemaakt, maar er wordt niet gemeld in hoeverre dit fonds uitgeput is. Informatie over 2022 is op basis van de gegevens uit de eerste tussenmeting.

Tabel 27 Aantal onderzoekers geholpen vanuit eigen middelen (n staat voor aantal instellingen of instituten).

	Hbo (N 2021=6; N 2022=2)	Wo (N 2021=7; N 2022=2)	NWO (N=9)	KNAW (N=14)	Umc's (N 2021=5; N 2022=4)	Totaal
2021	234	341	Onbekend*	6	383	973
Tot peildatum 1 juli 2022	117	14	23	4	281	439

* In het jaarverslag van NWO staat dat er een eigen fonds is van € 6 miljoen, waar in 2021 aanspraak op is gemaakt, maar er wordt niet gemeld in hoeverre dit fonds uitgeput is. Informatie over 2022 is op basis van de gegevens uit de eerste tussenmeting.

⁹ Omdat we niet voor alle instellingen gegevens hebben ontvangen en omdat enkele instellingen er niet over gerapporteerd hebben in hun jaarverslag, valt het totaal aantal geholpen onderzoekers in onze rapportage vanzelfsprekend lager uit dan in de populatie.

PNN, PostdocNL, KNAW en NWO-i gevraagd om onderzoekers bij ons aan te melden. Bij deze sessie waren elf promovendi vanuit universiteiten aanwezig; met hen spraken wij over de manier waarop zij geholpen worden met eventuele opgelopen vertragingen. Ook hebben wij aanvullend nog gesproken met een promovenda die niet aanwezig kon zijn bij de sessie, en met een departementshoofd op een hogeschool, die de verdeling van middelen in zijn departement heeft toegelicht. Naast de onderzoekerssessie hebben we de respondenten uit de interviews met de steekproefinstellingen gevraagd naar de stand van zaken rondom ondersteuning aan onderzoekers.

Zoals hierboven aangegeven, hebben niet alle hbo-instellingen een beroep gedaan op de onderzoeksmiddelen. Een reden die daarvoor in de interviews wordt gegeven door een aantal hbo-instellingen is dat de aanvraags- en verantwoordings-handelingen voor de instelling niet in verhouding staan tot het te ontvangen bedrag. Hbo-instellingen gebruiken de NPO-middelen voornamelijk voor het verlengen van contracten. Meerdere hogescholen geven aan weinig zicht te hebben op vertragingen van onderzoekers. Twee hogescholen geven aan dat er wel vertragingen zijn, maar dat die niet ernstig zijn en door de hogeschool zelf worden opgevangen. Daarin is het belangrijk om promovendi gerust te stellen dat ze door kunnen met hun onderzoek. Een hogeschool merkt op dat de onderwijslast voor onderzoekers in het hbo hoger ligt dan in het wo, en dat daardoor vertragingen nog sneller optreden, zeker toen onderwijs in de eerste periode van de coronapandemie voorrang kreeg boven onderzoek. Ook wijst een hogeschool op de praktijkgerichte manier van onderzoek doen bij hogescholen, die ertoe leidt dat thuiswerken niet altijd een oplossing bood tijdens de lockdowns en daardoor zorgde voor nog meer vertraging.

In het wo is het bedrag voor de onderzoeksmiddelen bepaald in het bestuursakkoord en wordt volgens die verdeling verdeeld onder woinstellingen. De manier waarop middelen verdeeld worden binnen de instellingen verschilt; sommige instellingen doen dit vanuit centraal niveau, andere instellingen organiseren dit op faculteits- of afdelingsniveau. Ook het aantal maanden dat verlenging wordt toegekend, verschilt per instelling. In het wo gaan de onderzoeksmiddelen voor een groot deel naar promovendi en postdoconderzoekers die vertraging hebben opgelopen, bijvoorbeeld omdat zij geen labonderzoeken of veldwerk konden doen.

Onderzoekers geven tijdens de onderzoekerssessie aan dat zij matig bekend zijn met de mogelijkheden vanuit het NPO die er zijn om verlenging aan te vragen voor onderzoekers die vertraging dreigen op te lopen. Dit is erg afhankelijk van de universiteit

of hogeschool, en specifiek in de mate waarin de professor, begeleider of faculteit transparant is over de mogelijkheden. Vaak weten onderzoekers wel dat er een budget beschikbaar is, maar niet waar dat budget specifiek voor bedoeld is, wanneer zij daarvoor in aanmerking komen, en hoe zij een aanvraag kunnen doen om die middelen daadwerkelijk te ontvangen. De transparantie van het proces is een belangrijk aandachtspunt dat onderzoekers meegeven voor de toekomst. In een voorbeeld van een enkele universiteit gaat dit wel heel goed, daar wordt juist alle informatie – van beleidsstukken tot verdeling van middelen – vanuit afdelingshoofd gedeeld met promovendi.

De onderzoekers die wel op de hoogte waren van aanvraag-procedures geven aan dat de middelen op (bijvoorbeeld) faculteitsniveau kunnen worden aangevraagd en verdeeld. Vaak gebeurt dit door middel van verschillende aanvraagrondes en volgens een aanvraagprocedure, waarbij gebruik wordt gemaakt van aanvraagformulieren of waar men een motivatiebrief moet schrijven om het aantal maanden dat men verlenging aanvraagt, te motiveren.

Onderzoekers geven tijdens onze sessie aan dat zij blij zijn met de mogelijkheid om verlenging aan te vragen en dankbaar te zijn voor de verlengingen die zij hebben gekregen vanuit het NPO, hoewel deze niet altijd volledig de opgelopen vertraging kon goedmaken. De meeste contractverlengingen zijn voor een periode van drie tot zes maanden, zo blijkt uit de onderzoekerssessie en interviews. Bij sommige universiteiten werd de eerste aanvraagronde overvraagd, waardoor in een tweede ronde minder aangevraagd kon worden. Het lijkt erop dat met name universiteiten waar veel labonderzoek gedaan moet worden, de middelen voor 2021 sneller uitgeput hadden dan andere universiteiten. Bij een universiteit leidde dit ertoe dat contracten van sommige onderzoekers slechts met anderhalve maand konden worden verlengd, zo blijkt uit een schriftelijke toelichting op hun aanvraagproces. Een andere universiteit geeft als voorbeeld dat er een uitgebreide motivatie moest worden geschreven over het aantal maanden dat een laboratorium dicht was en hoeveel verlenging daarom mocht worden aangevraagd, terwijl dit niet altijd strookte met de opgelopen vertraging die verder reikte dan alleen het aantal maanden dat het laboratorium dicht was.

Tot slot geven onderzoekers aan dat de extra middelen helpen, maar niet compenseren voor de verminderde leerervaring, zoals het bijwonen van congressen, netwerken en onderzoek doen in het veld.



HOOFDSTUK 5

Studenten in een kwetsbare positie en de nieuwe instroom

5.1 Inleiding

In de eerste tussenmeting kwam duidelijk naar voor voren dat er bijzondere aandacht zou moeten uitgaan naar twee groepen studenten: studenten die zich in een kwetsbare positie bevinden en studenten die nieuw instromen in een mbo-, hbo- of wo-opleiding. Deze studenten moeten goed in beeld worden gebracht en vragen mogelijk om gerichte maatregelen, aldus de eerste tussenrapportage. Om erachter te komen hoe instellingen met deze studenten omgaan en wat hier wel en niet goed bij werkt, hebben we er in deze tweede tussenmeting extra tijd en aandacht aan besteed tijdens de interviews bij de steekproefinstellingen. We vroegen de instellingen om voor dit deel van het in totaal anderhalf uur durende interview een aantal (ervarings)deskundigen binnen de instelling uit te nodigen.

Daarnaast hebben we een drietal landelijke sessies georganiseerd. Een voor het mbo en twee voor het hbo en het wo samen, omdat we de indruk hadden dat de problematiek in het hbo en het wo meer met elkaar gemeen heeft dan met het mbo. Die sessies stonden open voor alle instellingen (niet alleen de veertig steekproefinstellingen) en waren gericht op het delen van kennis, het ophalen van goede en (mogelijk ook) minder goede praktijken en op het inventariseren van vragen die zich mogelijk lenen voor nader onderzoek. De sessies werden fysiek georganiseerd. In totaal hebben deelnemers vanuit 37 instellingen een van de drie sessies bijgewoond. Hieronder geven we voor beide thema's onze bevindingen weer op basis van de interviews en de landelijke sessies.

5.2 Studenten in een kwetsbare positie

5.2.1 Welke studenten bevinden zich in een potentieel kwetsbare positie?

In de rapportage over de eerste tussenmeting vermeldden we het volgende: 'Vooral in het mbo is door sommige instellingen aangegeven dat de problematiek die naar boven is gekomen voor een grote groep kwetsbare jongeren, die in verhouding te maken hebben gekregen met grotere tegenslagen, om een meer structurele en langdurige aanpak en financiering vraagt.' En: 'Bij de instellingen die een studentenpopulatie hebben met meer studenten in een kwetsbare positie is die vraag vaak nog ingewikkelder. Uit onderzoek van de GGD blijkt dat deze studenten extra geraakt zijn door de coronacrisis. Studenten in een kwetsbare positie kunnen dus een extra grote achterstand hebben opgelopen en zijn wellicht niet altijd zomaar gebaat bij

de extra's die de studenten die niet in een kwetsbare positie zitten nu krijgen. Het is kortom volgens de instellingen nu de uitdaging om te differentiëren, zowel in het onderwijs zelf als in het type extra ondersteuning.'

Een nadere omschrijving van de groep 'studenten in kwetsbare positie' alsook de omvang ervan, was tijdens de eerste tussenmeting nog niet goed te geven. Zowel in de interviews als in de landelijke sessies hebben we daarom gevraagd welke studenten als kwetsbaar konden worden aangemerkt. Daaruit blijkt dat het deels gaat om studenten die 'van oudsher' (dus ook voor corona) al expliciet als studenten in een kwetsbare positie werden beschouwd, meestal uit het oogpunt van bieden van extra ondersteuning bij bevorderen van 'studiesucces'. Daarbij zijn met name genoemd:

- Studenten uit gezinnen met een lagere 'sociaal-economische status' (SES)
- Studenten met een migratieachtergrond (vooral studenten met Nederlands als tweede taal)
- Studenten met een functiebeperking
- Buitenlandse studenten
- Jongens.

Deze (deels overlappende) groepen liepen dus statistisch gezien altijd al een verhoogd risico op studievertraging (waaronder langstuderen), switchgedrag en uitval. Tijdens de coronapandemie bevonden zij zich om verschillende redenen in een kwetsbare positie. Zo kon het voor sommige studenten met een lagere SES soms lastig zijn om een ruimte voor leren en online les te vinden in een kleine woning of ontbrak het aan geld om over een laptop te kunnen beschikken. Deze groepen die vóór corona al als kwetsbaar werden aangemerkt, hebben extra ondersteuning nodig (gehad), maar waren soms ook gebaat bij online onderwijs (zoals studenten met bepaalde functiebeperkingen of studenten die mantelzorgers zijn). Andere groepen hadden hierbij juist wel extra ondersteuning nodig en haakten juist af bij online onderwijs.

Daarnaast zijn er vele andere (elkaar overlappende) groepen studenten genoemd die zich tijdens de coronapandemie en de vele lockdowns in een kwetsbare positie bevonden:

- Minder weerbare en veerkrachtige studenten
- Studenten die mantelzorgers zijn
- Studenten met studievertraging/langstudeerders en switchers
- Studenten met sociaal-psychische problematiek
- Studenten met veel behoeften aan sociale contacten
- Studenten op niveau 1-2 (mbo), met vaker ook thuisproblematiek

- Studenten op niveau 3-4 (mbo), vooral vanwege motivatieproblemen
- Meisjes
- LHBTIQ+-jongeren
- Studenten in de Randstad
- Ongedocumenteerde studenten
- Jongeren die weggetrokken worden vanuit het werkveld (door krapte op de arbeidsmarkt) en daarmee zonder diploma de instelling verlaten
- No-show studenten (mbo)
- Deeltijdstudenten
- Studenten in (stille) armoede
- Studenten met multiproblematiek.

Uit de opsomming van bovenstaande groepen studenten mag worden geconcludeerd dat het inmiddels niet meer mogelijk is om te spreken over dé groep studenten in een kwetsbare positie. Die groep is namelijk zeer heterogeen, divers en kent verschillende soorten kwetsbaarheden. Veel studenten maken ook deel uit van meerdere categorieën. Corona heeft nieuwe kwetsbare groepen gemaakt; de totale groep is groter geworden. Bovendien werd in het mbo een aantal keren benoemd dat inburgeraars en statushouders vanzelfsprekend behoren tot studenten in een kwetsbare positie, maar dat deze groepen helaas buiten de categorieën studenten vallen waar de NPO-middelen aan mogen worden besteed.

Daarbij is het van belang om een onderscheid te maken tussen studenten die *tijdens* de coronapandemie kwetsbaar waren voor verminderd welzijn en/of het oplopen van achterstanden en vertragingen, en studenten die *na* de coronapandemie zijn. Sommige hiervoor genoemde vormen van kwetsbaarheid *na* de coronapandemie zijn immers deels weer het gevolg van oorzaken die gelegen zijn in de lockdowns *tijdens* de coronapandemie. Door de versoepelde regels hebben de instellingen twee jaar lang studenten binnengekregen die coulantere examinering kregen en bij wie later in de studie alsnog bleek dat het lastig werd de studie te voltooien. Er lijkt verhoudingsgewijs veel uitval te zijn onder studenten die zonder bsa door konden gaan. De studieachterstanden zijn groter, er is meer uitstel van studie, en er lijkt vaker van voltijd naar deeltijd te worden gewijzigd. Voor instellingen betekent dit een extra inzet om deze studenten naar het gewenste uitstroomniveau te begeleiden en te voorkomen dat studenten voortijdig de opleiding verlaten.

De coronapandemie heeft er ook toe geleid dat bij een grote groep studenten de sociale vaardigheden zijn verminderd, dat er meer depressieve gevoelens zijn, verminderde motivatie om door

te studeren en verminderde zelfredzaamheid. De instellingen benoemen dat studenten over het algemeen minder ver in hun sociale intelligentie lijken te zijn en meer moeite hebben om zich te houden aan de basisregels. Ze lopen daartegenaan tijdens het binnenschoolse onderwijs, maar vooral ook als ze de praktijk ingaan, bijvoorbeeld tijdens de stage. Een deel van de studenten lijkt ook meer moeite te hebben om zich (weer) te concentreren tijdens de lessen. Zij worden immers geacht een hele les op te letten, waar dat digitaal niet altijd controleerbaar was. Een aantal instellingen in het mbo zet bewust in op het volledig volgen van lessen binnen de instellingen en niets digitaal, zodat studenten uit hun isolement kunnen komen en meer sociale contacten hebben. Met name in het mbo wordt aangegeven dat sociale vaardigheden achterblijven, dat studenten lastiger met sociale situaties om kunnen gaan, en dat zij groepsdruk en faalangst ervaren, op alle onderwijsniveaus. Of zoals een instelling het verwoordde: 'Je merkt dat de sociale capaciteiten van studenten minder zijn, er zijn veel opstootjes en irritaties. Studenten zijn niet meer gewend zich in zulke drukke groepen te bevinden.'

Een van de mbo-instellingen rekende voor dat bij die instelling maar liefst 38% van alle studenten momenteel als student in een kwetsbare positie kan worden aangemerkt. Tijdens een van de landelijke sessies werd er daarom voor gepleit om niet langer uit te gaan van een nauwe visie op risicogroepen. Er zijn teveel factoren die studenten kwetsbaar kunnen maken met als implicatie dat studenten elk op hun eigen manier kwetsbaar zijn. Daarnaast is het lastig om nog uit elkaar te halen wat wel en niet coronagerelateerd is. Zo hebben meerdere instellingen benoemd dat elke generatie studenten eigen specifieke kenmerken meeneemt. Al voor de coronapandemie was bijvoorbeeld zichtbaar dat de nieuwe generatie zich steeds meer als klant opstelt en veel flexibiliteit en individuele aandacht vraagt. Een ander voorbeeld is dat de andere ontwikkelingen en crises (armoede door energiecrisis, oorlog in Oekraïne, stikstofcrisis) ook veel angsten, onzekerheid en neerslachtigheid met zich meebrengen. En ook hierdoor zijn sommige studenten minder gemotiveerd en moeilijker op gang te brengen. Daarnaast spelen ook de tekorten op de arbeidsmarkt een rol. Studenten worden weggetrokken tijdens hun opleiding en met name tijdens de stages.

Het begrip 'kwetsbare positie' devalueert doordat elke student op een bepaalde manier 'kwetsbaar' is, al dan niet veroorzaakt door de coronapandemie. De meerderheid van de instellingen spreekt daarom van het belang van een inclusieve benadering van onderwijs en studenten. Dit belang was er natuurlijk al voor de coronapandemie, maar door de ervaringen met en na de pandemie is dat belang nog sterker geworden.

5.2.2 Hoe krijgt en houdt de opleiding de studenten in een kwetsbare positie in beeld?

In het licht van het voorgaande (5.2.1) moge duidelijk zijn dat het ingewikkeld is om de groep studenten in een kwetsbare positie specifiek in beeld te hebben. Het gaat immers niet langer om een selecte en beperkte groep studenten en daarbij is de problematiek divers en meervoudig en kan vele elkaar versterkende oorzaken hebben. Dit betekent overigens niet dat het niet zinvol kan zijn om in beeld te hebben welke kenmerken een verhoogde kwetsbaarheid met zich meebrengen, zo is ons gebleken uit de interviews en de landelijke sessies. De kennis en het bewustzijn hiervan is enerzijds van belang voor het kunnen aanbieden van een relevant aanbod (zie 5.2.3) maar anderzijds ook voor de gerichte benadering van studenten via netwerken en verenigingen. Zo gaf een universiteit aan dat ze het LHBTIQA+-netwerk van medewerkers en studenten benut als ingang voor het benaderen van studenten die zich potentieel in kwetsbare posities bevinden. En juist ook bij een individuele benadering is belangrijk te weten in welke positie een student verkeert en wat de kwetsbaarheden daarbij eventueel zijn, al kan dat dus door meerdere factoren tegelijkertijd komen. Een aantal instellingen wijst erop dat het benoemen van groepen in kwetsbare positie of het bestempelen van een hele generatie als kwetsbaar ook heel stigmatiserend kan werken en pleitten er (tijdens een van de sessies) om die reden voor om het begrip 'kwetsbaar en kwetsbare positie' te laten varen. Vanuit de gesprekken met de medezeggenschapsraden kwam ook het signaal naar boven dat met het accent op 'de student in kwetsbare positie' de op het eerste gezicht 'niet kwetsbare student' onvoldoende profiteert van extra activiteiten met bijvoorbeeld NPO-gelden. We gebruiken het begrip niettemin nog wel in onderstaande paragrafen.

Voor het in beeld krijgen en houden van studenten in kwetsbare positie geldt dat door nagenoeg alle instellingen een individuele en persoonlijke benadering wordt voorgestaan. Dat is een benadering die ervoor moet zorgen dat in principe elke student in beeld is en dat van elke student duidelijk is wat de specifieke noden en behoeften zijn. Er zijn vele manieren waarop instellingen/opleidingen hun studenten in het vizier proberen te krijgen en te houden. Veelal loopt dit via de al bestaande zorg- en begeleidingsstructuur, al dan niet geïntensiveerd of opgeschaald met NPO-middelen.

Er is daarbij een variatie in de mate waarin deze benadering informeel of persoonlijk kan zijn. De wat kleinere instellingen lijken hierbij in het voordeel, hoewel ook sommige grotere instellingen heel goed die kleinschaligheid weten te creëren op opleidingsniveau. Er zijn instellingen/opleidingen die veelvuldig

contact leggen met elke student via telefoon, Whatsapp en/of e-mail. Er zijn zelfs instellingen die op huisbezoek gaan om naar een student te informeren. Ook hebben sommige instellingen 'aanwezigheidscoördinatoren' aangesteld.

De meeste instellingen wijzen studenten toe aan een vaste mentor en studieadviseur en roepen via die functionaris elke individuele student op voor een gesprek. Daarnaast wordt ook een beroep gedaan op de studenten zelf om hun peers in de gaten te houden en wordt hen gevraagd om het aan een docent of een daartoe aangewezen functionaris te melden als zij het idee hebben dat het niet goed lijkt te gaan met een medestudent. Ook vindt het signaleren van studenten in een kwetsbare situatie voor een heel belangrijk deel plaats 'in de klas'. NPO-middelen worden ingezet voor het trainen van docenten, mentoren en studieadviseurs in het signaleren van kwetsbaarheden en problematiek bij studenten. Daarnaast is er geïnvesteerd in laagdrempelige inlooppunten bij een groot deel van de instellingen, zoals een studiesuccescentrum of een 'wellbeing point', studentenwelzijnsbalies, pitstops en huiskamers waar studenten direct in gesprek kunnen met peers of coaches.

Noden en behoeften van studenten komen dus in beeld via medestudenten, mentoren, docenten in de klas, via spreekuren, monitoring, et cetera. Toch geeft een substantieel deel van de instellingen aan dat er altijd een kleine groep studenten is die ondanks al deze maatregelen niet kan worden bereikt.

5.2.3 Wat zijn acties en maatregelen gericht op studenten in kwetsbare positie?

In 5.2.1 en 5.2.2. gaven we al aan dat kwetsbaarheid een meervoudig en complex begrip is geworden en dat er inmiddels een relatief grote groep studenten in 'kwetsbare positie' rondloopt. De kwetsbaarheden lopen door de NPO-thema's heen en kunnen zich uitdrukken in een opgelopen studievertraging, een probleem op het vlak van sociaal/psychisch welbevinden, een fysieke beperking, het achterblijven op bepaalde sociale of praktische vaardigheden, een gebrek aan motivatie en/of het risico om vanuit het werkveld voortijdig 'weggeplukt' te worden. Deze verschillende problematieken maken ook dat de acties en maatregelen om dit tegen te gaan heel divers en veelvormig zijn. En dus dat er veel individueel maatwerk nodig is. Die trend naar individualisering en personalisering was al voor de coronapandemie gaande en de ene instelling is daarin al verder gevorderd dan de ander. Dit geldt ook voor de beweging naar meer inclusiviteit.

Niettemin vraagt ook een individuele en inclusieve benadering om een relevant aanbod van zorg, begeleiding, structuur en

voorzieningen. Daarop wordt dan ook flink ingezet vanuit de NPO-middelen. Veelal gaat het daarbij om een opschaling van bestaande regelingen en voorzieningen. Zo is er veel inzet op het versterken of uitbouwen van de bestaande zorg- en begeleidingsstructuur. Dit gebeurt dan via uitbreiding van de formatie studieloopbaanbegeleiders, decanen, mentoraat, wellbeing officers, lifecoaches, et cetera. Maar ook de uitbreiding en aanstelling van studentenpsychologen en de opvang van studenten die eigenlijk GGZondersteuning nodig hebben, is fors. De grens tussen de onderwijszorgplicht en de algehele zorgplicht van de samenleving lijkt wat dat betreft wat te vervagen. Veel studentenpsychologen vangen nu te lange wachttijden bij psychologen in de reguliere zorg op. In dat opzicht zijn de instellingen sterk zoekende naar de balans tussen wat qua zorg nog hoort bij een onderwijsinstelling en wat bij de zorgsector. Daarin zijn veel verschillende opvattingen te horen, hetgeen tijdens de landelijke sessies tot discussies leidde. Sommige instellingen menen dat het onderwijs door lijkt te slaan van onderwijsinstelling naar zorginstelling. Het valt volgens hen te prijzen dat het onderwijs 'zo is begaan met het welzijn van de student, maar men moet ook kritisch blijven kijken naar het eigen aanbod. Dat aanbod schept immers ook weer een vraag'. Andere instellingen stellen dat de 'beroepsopleiding dan wel geen zorginstelling is, maar dat studenten wel zorg nodig hebben'. Zij vragen zich juist af waarom hiervoor niet meer structurele toelagen naar het onderwijs gaat. 'Want alles wat nu opgebouwd wordt, moet ook weer worden afgebouwd. Mbo's hebben meer structurele gelden nodig om mogelijk te maken wat hun taak is. Deze taken worden nu uitgevoerd met tijdelijke subsidies. Coronagelden zijn hiervan een voorbeeld.' Een aantal instellingen waakt ervoor de studenten te veel te 'pamperen', zoals deze dat noemen.

Zoals we eerder hebben aangegeven, was voor een deel van de studenten in kwetsbare positie het vele online onderwijs een ramp, maar voor een ander deel juist een zegen. De onderwijsteams zijn dan ook hard bezig met het ontwikkelen van een juist balans in online/fysiek onderwijs, in grotere/kleinere groepen of individueel, en in het kiezen van momenten van extra aandacht en sociale activiteiten passend bij de behoefte van studenten. Voor sommige studenten is het thuiswerken fijner, maar dit is afhankelijk van de student en zijn wensen. Hoe kan er met beide groepen rekening gehouden worden? De ontwikkeling van verschillende online methodes wordt als positief ervaren. Het geeft een versnelling in maatwerk/flexibel onderwijs en curriculumontwikkeling. Maar er is nader onderzoek en nadere visievorming nodig op dit terrein.

Opvallend veel instellingen maken gebruik van ondersteuningsinzet van eigen studenten (soms ook alumni), de zogenaamde peer-to-peerbenadering, onder meer voor het verminderen van achterstanden, maar ook bij het signaleren en verminderen van eventuele welzijnsproblematiek. Studenten krijgen dan rollen als studentcoach en studentmentor en worden daarop geselecteerd en getraind. Zij ontvangen daarvoor ook een salaris/vergoeding of het wordt ingezet als praktijkervaring ten behoeve van hun opleiding.

Praktijkvoorbeeld

Peer-to-peercoaching – Wageningen University & Research

De Wageningen universiteit heeft in 2020 vanuit de NPO-middelen een peer-to-peercoachingproject ontwikkeld. Het peercoachingproject houdt in dat getrainde studenten andere studenten coachen. Dit doen ze door persoonlijke gesprekken te voeren over academische vaardigheden, motivatie, planning en communicatie met docenten en begeleiders. Het doel van de coaching is dat dit ook preventief werkt, zodat studenten op dit moment aan de slag kunnen met uitdagingen die zij tegenkomen, en niet pas later hierin vastlopen. De voorziening is laagdrempelig neergezet en kan nuttig zijn in diverse stadia van de studie. Zo helpt het soms bijvoorbeeld om net die extra hulp te bieden voor het afronden van een thesis.

De studentencoaches worden getraind door een studentenpsycholoog en door de coördinator van het project. De coördinator van het project is tevens een ervaren trainer in studievaardigheden. De studentenpsycholoog en projectcoördinator verzorgen samen drie trainingssessies voor de studentcoaches. De eerste gevoerde gesprekken van een nieuwe peercoach worden bijgewoond door een ervaren coach om zo ook feedback te geven op het gesprek. Daarnaast hebben de peercoaches maandelijks een intervisiemoment met de studentenpsycholoog en projectcoördinator. Daarbij wisselen zij ervaring uit op basis van casuïstiek om zo van elkaar te leren en te reflecteren.

Wanneer studenten gebruik willen maken van een peercoachtraject dan kunnen zij zich online aanmelden. Vervolgens koppelt de coördinator de student aan een beschikbare peercoach. Tijdens een eerste gesprek wordt de vraag van de student verkend en komen de peercoach en student gezamenlijk tot een probleemanalyse en doel. Vervolgens helpt de peercoach om te bedenken welke stappen er gezet moeten worden om het doel te bereiken.

De ervaring van studenten is zeer positief. Studenten geven in de evaluatie aan dat zij heel erg tevreden zijn over het peercoachtraject. De studenten hebben allemaal hun doel bereikt of tenminste aanzienlijke vooruitgang geboekt om dat doel later te bereiken.

Er zijn en worden ook nog wel degelijk maatregelen voor specifieke doelgroepen getroffen. Zo organiseren instellingen welkomstdagen voor internationale studenten of bieden extra support (voor nonEUstudenten) aan. Daarnaast is er een groeiend aanbod van (groeps)trainingen/cursussen, zowel aan studenten als medewerkers, onder meer gericht op omgaan met autisme en ADHD, timemanagement, plannen en organiseren, studievaardigheden, gespreksvaardigheden, concentratie, grip krijgen op emoties en (faal)angst, empowerment en mindfulness. Er worden ook extra begeleidingsuren voor langstudeerders geboden en er is een studiehuis voor langstudeerders. Veel van deze activiteiten en voorzieningen bestonden al en zijn opgeschaald. Dit geldt ook voor bestaande voorzieningen voor topsporters en hoogbegaafden. Instellingen maken opvallend veel gebruik van het zogenoemde concept van 'huiskamers'. Deze zijn zowel gericht op de doelgroep als voor iedereen om binnen te lopen en hulp te vragen.

5.3 Nieuwe instromende studenten

5.3.1 Behoeften en kenmerken van de groep nieuw instromende studenten

Bij de eerste tussenmeting werd door instellingen de verwachting uitgesproken dat bij de groep studenten die tijdens corona uit het vo is ingestroomd, de uitval en vertraging groter zou zijn door achterstanden in de vooropleiding, de beperkte oriëntatie om een goede studiekeuze op te baseren en de beperkingen bij de introductieperioden. De zorgen hierover leken in het mbo sterker dan in het hoger onderwijs. Inmiddels is er met ingang van het studiejaar 2022-2023 een groep studenten ingestroomd die de laatste twee jaar van hun vooropleiding (inclusief het examenjaar) volgden tijdens de coronapandemie. Tijdens de interviews, alsook in de themasessies, hebben we de instellingen gevraagd naar de observaties bij deze groep. Hoe zichtbaar zijn de eventuele achterstanden en andere problemen en hoe anticipeert de instelling hierop?

De meeste instellingen geven aan dat het nog erg lastig is om nu al (terwijl het studiejaar net gaande is) aan te geven waarin de nieuwe instroom verschilt van eerdere instroomcohorten. Sommige instellingen zien geen groot verschil, andere zien juist grote verschillen. Voor veel instellingen zijn extra leerachterstanden (bijvoorbeeld omdat de exameneisen werden versoepeld) van deze groep nog niet direct meer zichtbaar dan in andere jaren. Vanuit de lerarenopleidingen basisonderwijs komen wel veel geluiden dat de nieuwe studenten achterstanden lijken te hebben in wiskunde en rekenen. Dit blijkt dan uit de taal- en rekentoets. Daarnaast worden er door vele instellingen

achterstanden in specifieke vaardigheden gesignaleerd, met name in taal- en schrijfvaardigheden en rekenen/wiskunde. Daarnaast zijn studenten minder gewend aan deadlines, hiërarchie en focus en zijn de sociale vaardigheden en mores niet aangeleerd door oudere studenten omdat die ook in de coronaperiode geïntroduceerd zijn. Een deel van de eerstejaars is juist gemotiveerder omdat ze eindelijk weer fysiek onderwijs krijgen. Zoals een instelling het verwoordde: 'Het is eigenlijk nog te vroeg om iets over de instromende studenten te zeggen. De vakken lopen net, er zijn nog geen resultaten. Wat je wel merkt is dat studenten het fijn vinden om naar de campus te komen. Fysiek contact wordt wel weer erg gewaardeerd.' En een andere instelling zei het als volgt: 'We hebben deels juist betere eerstejaars omdat ze meer gemotiveerd zijn omdat ze eindelijk weer fysiek onderwijs krijgen. Maar aan de andere kant zijn er ook juist studenten die het bijltje er sneller bij neergooien.'

5.3.2 Hoe gaan instellingen om met deze kenmerken en eventuele achterstanden opgelopen in de vooropleiding?

In 5.3.1 hebben we aangegeven dat de observaties door instellingen bij de nieuwe instroom een heel wisselend beeld geven. Voor een deel van de instellingen lijken er geen verschillen en/of is het nog te vroeg om dit te concluderen. Bij een ander deel worden die verschillen wel al gezien en worden er al diverse maatregelen getroffen. Door veel instellingen wordt bij iedere student een intake gehouden om een individueel beeld te verkrijgen van behoeften en achterstanden. Soms heet dit geen intake maar een start- of kennismakingsgesprek.

In sommige eerstejaarsvakken is aandacht besteed aan eventueel missende kennis vanuit de vooropleiding. Om de eventuele tekorten in taal en rekenen op te vangen wordt er bij sommige instellingen extra taal en rekenen aangeboden, in de klas, of via een taal-, schrijf- en/of rekencoach. Er was overigens vaak voor corona al instrumentarium ontwikkeld om dit te toetsen in het eerste jaar. Ook werd al ingezet op extra lessen in studievaardigheden, taal, leren studeren, et cetera.

Los van de eventuele vakmatige tekorten hebben de nieuwe instromers zich door corona beperkter kunnen oriënteren op hun studie. Om die reden zijn er door instellingen vele extra activiteiten voor de poort georganiseerd, maar ook direct na de poort. Voor de poort zijn er extra open dagen, meeloopdagen en de mogelijkheid tot proefstuderen georganiseerd. De band met het vo is aangehaald, er zijn studenten naar de scholen gegaan om te vertellen over het studentzijn en er is extra voorlichting gegeven. Er is en wordt ook extra ingezet op de studiekeuzecheck.

Het vo deelt meer informatie aan het begin van het studiejaar om de behoefte van nieuwe studenten direct in beeld te krijgen. Soms willen studenten met een schone lei beginnen en geven dan niet alle informatie vooraf. Met doorvragen komen instellingen er dan toch achter en kan daar begeleiding op worden ingezet. Ook vinden er 'warme' overdrachten plaats en neemt de begeleider contact op met de voorgaande school. Ten slotte worden digitale doorstroomdossiers opgevraagd bij de school van herkomst.

Het belang van welzijn, groepsvorming en binding met de studie en de instelling is duidelijker geworden tijdens de coronaperiode. De activiteiten richten zich dan ook in eerste instantie daarop. De introductieperiodes worden goed bezocht. De activiteiten die ontwikkeld zijn bij de introductie in de lockdownperiodes worden doorgezet en doorontwikkeld. Er is ook meer aandacht voor studentenwelzijn geboden tijdens deze introductiedagen/weken. Er zijn instellingen/opleidingen die studenten van een bepaalde klas al met elkaar kennis laten maken voor de zomervakantie. We kwamen ook een 100dagenlandingsprogramma voor nieuwe studenten tegen. En een uitbreiding van het bestaande onboardingsprogramma met een extra dag.

Er zijn ook instellingen die helemaal niets specifiek (extra) voor instromende studenten doen, omdat het bestaande programma voldoet. Er wordt in de gesprekken aangegeven dat de activiteiten voor de eerstejaars (zoals introductieweken) net zo hard noodzakelijk zijn als voor tweede-, derde- en vierdejaars omdat ook bij deze studenten steeds gezien moet worden waar extra ondersteuning nodig is.

5.4 Effectiviteit van maatregelen en voorzieningen

De vraag naar de effectiviteit van een bepaalde maatregel of voorziening lijkt door instellingen lastig te beantwoorden. Want hoe bepaal je die effectiviteit? De hoogste graad hiervoor is het daadwerkelijk door middel van onderzoek monitoren en evalueren van de ingezette maatregel of voorziening. De complexiteit die hierbij speelt, ligt in het verlengde van wat we hierboven al meerdere malen hebben benoemd: de problematiek van kwetsbaarheid is meervoudig waarbij ook vaak onduidelijk is wat oorzaak en wat gevolg is. Er worden vaak meerdere maatregelen tegelijkertijd getroffen en het creëren van een experimentele setting wordt door velen als onwenselijk/onethisch beschouwd.

Praktijkvoorbeeld

Pitstop en STEF – AOC Terra

Veel studenten hebben na een moeizame coronatijd met afstandsonderwijs moeite om de draad weer op te pakken. Er zijn problemen ontstaan die de studenten belemmeren in het functioneren. Om dat aan te pakken heeft AOC Terra de pitstop ontwikkeld. De pitstop is een lokaal waar gedurende de week een onderwijsassistent aanwezig is en waar kleine groepjes studenten kunnen werken om hun achterstanden weer in te halen. Tijdens corona werd deze ruimte specifiek ingezet om studenten te begeleiden en te faciliteren die thuis geen goede plek hadden om te werken of die extra begeleiding nodig hadden. Deze ruimte was altijd op schooltijden geopend en er was altijd een begeleider aanwezig. Begeleiders letten goed op of de pitstopstudenten wel aanwezig waren. Indien nodig werden ze door pitstopbegeleiders nagebeeld. Daarnaast waren instanties als school, wijk en schoolmaatschappelijk werk bij gelegenheid aanwezig in de pitstop. De pitstop is nu nog actief voor de studenten die extra begeleiding of een rustige ruimte nodig hebben, en als plek waar eventuele onderwijsachterstanden ingehaald kunnen worden.

Naast de pitstop heeft AOC Terra ook een Studenten Begeleidingscentrum (SBC) opgezet waar studenten aangemeld kunnen worden met als doel hun achterstanden weg te werken en het vertrouwen in eigen kunnen te herstellen door middel van het trainen van executieve vaardigheden. Dit laatste gebeurt met behulp van het STEF-project. STEF staat voor Studenten Executieve Functies. Dit project wordt sinds begin 2022 ingezet. Het is een initiatief waarvoor studenten onderwijskunde en orthopedagogiek van de Rijksuniversiteit Groningen zijn geworven om de studenten van AOC Terra een-op-een te begeleiden en om intakegesprekken te voeren met studenten die zijn aangemeld voor het SBC. De aangemelde studenten hebben veelal moeite om zelfstandig het wegwerken van hun achterstanden te plannen en te organiseren. Hierdoor ervaren ze vaker stress, motivatieproblemen, depressieve klachten of sociaal emotionele klachten. De 'Steffers' helpen studenten door hun executieve functies aan te leren, wat tot doel heeft om de problematiek op lange termijn te minimaliseren. Tegelijkertijd monitort het SBC ook de problematiek waar studenten mee te maken hebben om hier goed zicht op te houden. Het initiatief is erg populair en succesvol, en loopt nog altijd goed. Zowel studenten, mentoren als onderwijsteams zijn tevreden. Ze zien ook goede resultaten: er worden stapjes gezet, handvatten aangeboden, en de achterstanden van studenten nemen niet verder toe.

Zowel de pitstop als STEF zijn bedoeld voor kwetsbare studenten die extra begeleiding nodig hebben. Voor beide initiatieven is het resultaat voor het AOC Terra dermate positief dat ze dan ook beide projecten wil continueren.

Toch lukt het de instellingen over het algemeen om een indruk te krijgen van de effectiviteit van de getroffen maatregelen. Vaak maken zij gebruik van studentenpanels, een studentenraad en opleidingscommissie en/of van separate gevalideerde

vragenlijsten. Een voorbeeld daarvan is Caring Universities, een project van de Vrije Universiteit Amsterdam, Universiteit Leiden, Universiteit Maastricht, Universiteit Utrecht, de Erasmus Universiteit Rotterdam, Hogeschool InHolland en de Universiteit van Amsterdam. Met het project wordt de mentale gezondheid van studenten van de zeven betrokken onderwijsinstellingen in kaart gebracht en krijgen studenten inzicht in hun eigen welzijn. Het project biedt gratis online programma's om mentale gezondheid en weerbaarheid te vergroten, inclusief professionele coaching. Daarnaast zetten de lectoraten onderzoek in om interventies te monitoren.

Het algehele beeld dat opdoemt uit de gesprekken en de landelijke sessies is dat in algemene zin de persoonlijke aandacht (een-op-een) het meest wordt gewaardeerd en het meest effectief lijkt te zijn. Het gaat dan om peer-to-peercontact, buddysystemen, individuele studieadviseurs, mentoren, et cetera. Daarnaast is en wordt (met name in het mbo) meer gewerkt met kleinere klassen, hetgeen de meer persoonlijke aandacht zeer ten goede lijkt te komen. Daarnaast wordt met veel lof gesproken over meer intensieve afstemming en kortere lijnen met externe partijen. Vele instellingen zetten daarom sterk in op korte lijnen tussen de onderwijsteams, de extra ondersteuning, de jeugdzorg, wijkagenten, gemeenten en het werkveld.

Instellingen noemen ook maatregelen die minder effectief lijken te zijn, of wel effectief leken in coronatijd maar nu zouden moeten worden afgebouwd. Dat laatste geldt bijvoorbeeld voor extra uitjes, feesten en partijen die tussen de lockdowns door zeer waardevol zijn geweest, maar nu weer via het reguliere aanbod (veelal via de verenigingen) lijken te worden opgepakt. Ook worden studenten nu soms overspoeld met evenementen, uitjes, et cetera, terwijl het normale leven weer op gang is gekomen en zij ook daar al weer veel sociale evenementen hebben.



HOOFDSTUK 6

Doorkijk – 2023

6.1 Vooruitblik implementatie 2023

Uit deze tweede tussenmeting blijkt dat de besteding van de middelen in het tweede kwartaal van 2022 is versneld ten opzichte van 2021 maar ook ten opzichte van de eerste maanden van 2022. Dit was in de eerste tussenmeting door de instellingen overigens al voorzien, mede vanwege de vele lockdowns en de moeizame opstartfase hierdoor in 2022. We zien dat het grootste deel van de uitvoering van de plannen (en de uitgaven) nu in 2022 zijn gepland. In totaal is 40% van het geheel aan geplande middelen op 1 juli 2022 ook daadwerkelijk besteed.

Het is ondanks de arbeidsmarkttekorten grotendeels gelukt om personeel aan te trekken, bestaande contracten uit te breiden of gepensioneerd in te zetten. De verwachting van de instellingen die we gesproken hebben, is dat de implementatie van de plannen de komende tijd in minimaal hetzelfde tempo doorgang kan vinden. Dit zou betekenen dat de voorgenomen maatregelen, mede door het mogelijk maken van de verlenging van het NPO met een jaar, binnen deze verlengde looptijd tot uitvoer kunnen worden gebracht. Met name die instellingen, waarbij de stroom van studenten die extra ondersteuning nodig hebben niet afneemt, maken zich zorgen over het stoppen van de NPO-middelen en zoeken financiering om de extra inzet op de zorgstructuur te kunnen borgen. Dit is een aspect waarvoor binnen de interviews veel aandacht voor is gevraagd; instellingen vrezen vooral negatieve gevolgen voor het welzijn van studenten met na-ijleffecten in de jaren erna. Overigens zijn er ook veel instellingen die een grens trekken bij wat van een onderwijsinstelling mag worden verwacht qua zorg in relatie tot de reguliere zorg.

In de voorgaande meting werd aangegeven dat het zwaartepunt van de in te zetten maatregelen minder eenzijdig lag op het oplossen van studievertragingen en meer op het werken aan studentenwelzijn, persoonlijke en sociale ontwikkeling. De instellingen die we nu een aantal maanden later interviewden, onderschrijven dit beeld. Toch geven zij daarbij ook aan dat het beeld van de eventuele leerachterstanden van in september ingestroomde studenten nog niet eenduidig en helder op deze korte termijn naar voren is gekomen. De verwachting is dat de komende maanden op dat vlak mogelijk weer intensiever begeleid moet worden om uitval en/of vertraging te voorkomen. Ook is de verwachting dat meer studenten dan in voorgaande jaren alsnog zullen switchen of hun studie tijdelijk stop zullen zetten; daar zijn nu al tekenen van zichtbaar.

Instellingen hebben in de afgelopen periode, mede dankzij de NPO-middelen, een palet aan maatregelen en interventies opgebouwd voor de verschillende type vraagstukken waar zij mee werden en worden geconfronteerd. Er is daarmee extra handelingsperspectief opgebouwd voor uiteenlopende ondersteuningsvragen van studenten. Voor de komende periode gaat het om doorontwikkelen, het gericht inzetten, het op- en soms afschalen van maatregelen op basis van behoefte en vooral het borgen van waardevolle werkwijzen.

6.2 Voortbouwen op opgedane kennis en ervaring

In de gesprekken die we voerden in deze tweede tussenmeting valt op dat instellingen de maatregelen die in de coronaperiode in korte tijd zijn ontwikkeld, ook in korte tijd kunnen incorporeren in de reguliere werkwijze als deze (b)lijken te werken. Daar waar in de eerste tussenmeting (voorjaar 2022) extra inzet op bijvoorbeeld coaching, signalering, het laten 'landen' van studenten en organiseren van bijeenkomsten om de binding met de groep en de opleiding te bevorderen, werd benoemd als ontwikkelde maatregelen in het kader van het NPO, zien we nu (najaar 2022) dat een groot deel van dit type maatregelen heel snel breed zijn ingevoerd en nauwelijks nog worden benoemd als 'extra' maatregelen voor een specifieke groep studenten. Daarmee is dus in betrekkelijk korte tijd een belangrijke infrastructuur op- en uitgebouwd die ook voor studenten in komende jaren van toegevoegde waarde zal zijn.

Ons beeld is dat instellingen door de ervaringen met de coronapandemie extra noodzaak voelen en er energie aanwezig is om innovaties die al voor corona in gang waren gezet komende jaren versneld door te zetten. In de eerste tussenmeting werd al aangegeven dat meerdere instellingen versnellen op blended learning. Naast een zo passend mogelijke inzet van fysiek en online onderwijs zien we ook voorbeelden van curriculumontwikkeling met het oog op betere studeerbaarheid, zoals het verbeteren van de timing van werkgroepen, de grootte van vakken, de volgorde en mix van type onderwijsvormen en het bewust inbouwen van ontmoetingen om de binding met en tussen studenten te bevorderen.

Er wordt steeds meer gebouwd aan gezamenlijke verantwoordelijkheid van werkgever, onderwijsinstelling en student voor de opleiding (met name in het mbo, deels ook in het hbo), niet alleen bij stages maar ook bij de theoretische componenten van de opleiding vooral bij de sectoren waar

arbeidsmarkttekorten groot zijn (hybride docenten, begeleiders uit het werkveld in de onderwijsinstelling en andersom).

Instellingen hebben hun signaalfunctie verbeterd door het laagdrempelig organiseren van contactmomenten met studenten. Dit gebeurt vanuit de ervaring dat een fijnmaziger ‘eerste lijn’ helpt om eventuele problemen die bij studenten spelen niet op te laten lopen. Zoals eerder benoemd zien we met name in het hoger onderwijs een brede inzet op peer-to-peercoaching en ‘inlooppunten’ zoals studentsuccescentra en wellbeing points. Daarnaast zetten instellingen in op doorontwikkeling van training voor mentoren en docenten om de signaleringsfunctie te versterken. Daarbij hoort dan ook een goede tweedelijnsopvang, die binnen de instelling of met zorgaanbieders wordt gerealiseerd.

Het belang van sociale binding en studentenwelzijn is door de coronapandemie sterker op de kaart gezet. Activiteiten op dit vlak zullen naar onze verwachting veel meer dan voorheen een plek gaan krijgen in curricula en buiten het formele onderwijs. Ook is duidelijk geworden hoe eigenschappen als weerbaarheid en veerkracht het verschil kunnen maken voor studenten en zal het bouwen hieraan ook veel meer aandacht gaan krijgen in het onderwijs. Dit geldt eveneens voor de weg naar meer gepersonaliseerd en meer inclusief onderwijs, die ook voor de pandemie al was ingezet.

Er is en wordt veel ontwikkeld en in de praktijk gebracht en het is nu ook de fase om van elkaars kennis en ervaringen te profiteren (binnen instellingen en tussen instellingen). De behoefte en noodzaak om meer te meten en de rijkdom aan kennis en ervaring te delen blijft groot. ‘Evidence informed’ keuzes maken is belangrijk omdat het gaat om een duurzame ontwikkeling (zorgstructuur en onderwijsinnovatie/kwaliteit) waarin de geleerde lessen worden meegenomen. Er wordt binnen instellingen de komende maanden ook meer tijd gecreëerd voor tussentijdse evaluaties, kennisdeling, borging en tegen het licht houden van de acties die in coronatijd zijn ontstaan. Het is vervolgens de vraag of de instellingen de verschillende acties op basis daarvan continueren, stopzetten of borgen.

Tijdens de landelijke sessies en in de interviews hebben we de vraag gesteld voor welk type vraagstukken de praktijk gebaat zou zijn bij nader onderzoek, naast de onderzoeken en evaluaties die instellingen zelf uitvoeren. De instellingen en de studenten kwamen met de volgende clusters van onderwerpen voor nader landelijk onderzoek.

Onderzoek naar de behoeften van studenten:

- Onderzoek naar klachten van studenten en oorzaken ervan. Welke klachten zijn veroorzaakt of versterkt door de coronalockdowns? Valt er iets te zeggen over langetermijneffecten?
- Breder onderzoek naar veerkracht en mentaal welzijn van studenten.

Onderzoek naar de effectiviteit van ingezette interventies:

- Passendheid en effectiviteit van huidige studiemethoden in relatie tot de veranderende vraag van studenten (mix online/offline, studeerbaarheid van opleidingen).
- Onderzoek naar wat er duurzaam voor nodig is om studenten beter te integreren in de onderwijsgemeenschappen en later in de samenleving.
- Onderzoek naar welke interventies effectief zijn bij het vergroten van veerkracht van studenten en studentenwelzijn.
- Vanwege de brede inzet van peer-to-peerinterventies: onderzoek naar of de inzet van peers effectief is, en bij welk type interventies en onder welke voorwaarden?
- Onderzoek naar de samenwerking tussen onderwijs en zorg: wat is effectief en wat is passend bij ieders verantwoordelijkheid en deskundigheid?

Onderzoek naar het voorzetten van interventies

- Onderzoek welke interventies kunnen worden afgebouwd omdat deze lockdowngerelateerd waren, en welke interventies dusdanig effectief zijn dat deze duurzaam behouden moeten blijven.
- Delen van goede voorbeelden over het borgen van interventies als de NPO-middelen zijn weggefallen.

Bijlage 1 Bronnen bestuursakkoord onderzoek

Voor onze rapportage baseren we ons op cijfers vanuit verschillende bronnen (zie ook tabel 28):

- We hebben de steekproefinstellingen gevraagd om in onze monitortool het aantal geholpen onderzoekers en totaalbedrag aan geholpen onderzoekers, vanuit NPO-middelen en vanuit eigen middelen, in te vullen, over 2020, 2021 en over 2022 tot peildatum 1 juli.
 - Van de dertien hogescholen in onze steekproef, hebben er zes middelen voor onderzoekers met een tijdelijk contract aangevraagd via SIA. Vijf van deze zes hbo-instellingen hebben de tool ingevuld. Vier van deze vijf hebben gerapporteerd over de NPO-middelen besteed in 2021. Drie van de vijf hebben de besteding over 2022 aangegeven.
 - Alle zes universiteiten in onze steekproef hebben middelen ontvangen voor het helpen van onderzoekers met een tijdelijk contract. Van deze zes universiteiten, hebben er vijf over gerapporteerd in de monitortool (over 2021 en 2022).
- We hebben de jaarverslagen over 2021 van KNAW, NWO, de umc's en instellingen in het hbo en het wo geanalyseerd, waarin instellingen weergeven hoeveel onderzoekers zij geholpen hebben in 2021 en met welke middelen.
 - In het hbo zijn er negentien instellingen die voor 2021 middelen hebben aangevraagd. Van deze instellingen zijn er acht die rapporteren over bestede NPO-middelen in hun jaarverslag, en zeven die daarbij ook het aantal geholpen onderzoekers noemen. Een aantal hbo-instellingen heeft op een later moment nog cijfers over het aantal geholpen onderzoekers aangeleverd, nadat wij onze analyse reeds hadden afgerond. Deze hebben wij niet meer mee kunnen nemen in onze berekeningen.
 - In het wo ontvangen alle achttien universiteiten middelen uit het NPO om onderzoekers met tijdelijke contracten te ondersteunen. Van deze achttien instellingen rapporteren er zestien over een besteed bedrag in hun jaarverslag, vijftien rapporteren over het aantal geholpen onderzoekers, en een universiteit geeft aan de vertragingen te beoordelen in 2022 (en heeft dus nog geen besteding in 2021 gedaan).
- Voor de acht universitair medisch centra (umc's) zijn ook middelen beschikbaar en aangevraagd om onderzoekers te helpen. Zeven van hen rapporteren in het jaarverslag over ingezette middelen, zes daarvan ook over het aantal geholpen onderzoekers. Een umc heeft alleen nog maar vanuit eigen middelen onderzoekers geholpen, en heeft dus nog geen cijfers over 2021 (en ook niet over 2022, zie hieronder) gerapporteerd.
- KNAW en NWO-i ontvangen tevens middelen vanuit het NPO om onderzoekers te helpen die vertraging hebben opgelopen. Beiden rapporteren in hun jaarverslag over aantallen en bedragen.
- We vroegen KNAW, NWO-i, en de Nederlandse Federatie van Universitair Medische Centra (NFU) om ons een update aan te leveren van het aantal geholpen onderzoekers in 2022 tot de peildatum van 1 juli 2022.
 - Alle umc's gaven aan deze oproep gehoor, evenals de KNAW. Een umc heeft nog geen NPO-middelen ingezet in 2022, alleen eigen middelen. Van de NWO-instituten hebben we geen informatie ontvangen.
- Instellingen uit onze eerste steekproef hebben in de monitortool voor de eerste tussenrapportage ingevuld hoeveel middelen ze hebben besteed in 2020, 2021 en 2022 tot peildatum februari 2022.
 - Om het beeld zo compleet mogelijk te kunnen schetsen over 2021, vullen we eventuele ontbrekende gegevens aan op basis van onze eerste tussenmeting, waar instellingen uit de eerste steekproef op hebben gereageerd, evenals de onderzoeksinstituten van KNAW, NWO-i en NFU (umc's). Zo konden we de volgende gegevens aanvullen:
 - Besteding en aantal onderzoekers over 2021 van vier hogescholen;
 - Besteding en aantal onderzoekers tot en met februari 2022 voor NWO-i.

Tabel 28 **Aantal instellingen dat informatie heeft aangeleverd per bron.**

	Hbo	Wo	Umc's	NWO-i	KNAW
Aantal dat middelen heeft aangevraagd (bron: bestuursakkoord onderzoek, SIA)	19	18	8	Ja	ja
Aantal gerapporteerd in jaarverslag	8	15	6	Ja	ja
Aantal in steekproef en aangevraagd (bron: monitortool)	6	6	N.v.t.	N.v.t.	N.v.t.
Aantal gerapporteerd in tool	4	5	N.v.t.	N.v.t.	N.v.t.
Update tot peildatum 1 juli 2022 (bron: uitvraag per e-mail en steekproef)	4	5	8	Nee	Ja
Update tot peildatum 1 feb 2022 (bron: uitvraag per e-mail)	N.v.t.	N.v.t.	N.v.t.	Ja	N.v.t.



‘WIJ ZIJN BERENSCHOT, GRONDLEGGERS VAN VOORUITGANG’

Wij zien een Nederland dat altijd in ontwikkeling is. Zowel sociaal als organisatorisch verandert er veel. Al meer dan 80 jaar volgen wij deze ontwikkelingen op de voet en werken we aan een vooruitstrevende samenleving. Daarbij staan we voor duurzaam advies en de implementatie hiervan. Altijd gericht op vooruitgang én echt iets kunnen betekenen voor mensen, organisaties en de maatschappij.

Alles wat we doen, is onderzocht, onderbouwd en vanuit meerdere invalshoeken bekeken. In ons advies zijn we hard op de inhoud, maar houden rekening met de menselijke maat. Onze adviseurs doen er alles aan om complexe vraagstukken om te zetten naar praktische oplossingen waar u iets mee kan. Wij geven advies en bieden digitale oplossingen waarbij we ons focussen op:

- Toekomst van werk en organisatie
- Energietransitie
- Toekomst van zorg
- Transformatie van openbaar bestuur

Berenschot Groep B.V.

Van Deventerlaan 31-51, 3528 AG Utrecht

Postbus 8039, 3503 RA Utrecht

030 2 916 916

www.berenschot.nl