



Nationaal Coördinator Groningen

# Nationaal Coördinator Groningen

## *Jaarverslag 2022*



*Samen Groningen versterken*

# Voorwoord

Voor u ligt het jaarverslag van de Nationaal Coördinator Groningen (NCG) over 2022. Het was, wederom, een jaar van vele veranderingen voor NCG. Met het aantreden van het nieuwe kabinet in januari 2022 verhuisde NCG naar het ministerie van Economische Zaken en Klimaat (EZK) met staatssecretaris Vijlbrief als verantwoordelijk bewindspersoon. We maakten de omslag naar gebiedsgericht werken, waarbij twee regiodirecties werden opgericht: Eemsdelta en Stad & Ommeland. In de zomer van 2022 trad Peter Spijkerman af als algemeen directeur van NCG. In september ben ik gestart met mijn werkzaamheden.

Voor veel Groningers drukten de verhoren in de parlementaire enquête aardgaswinning Groningen (PEAG) een stempel op 2022. Uit de verhoren bleek dat de belangen van Groningers te lang niet centraal hebben gestaan. Dit geldt ook voor het beleid voor en de uitvoering van de versterking. Dit kan en moet anders. Daar heeft NCG in 2022 hard aan gewerkt.

In oktober 2022 zijn we aan de slag gegaan met een verbeterplan. NCG wil naast de bewoner staan. De kennis en ervaring van bewoners moeten een centralere plek in het versterkingsproces krijgen. In 2022 werd daarom een bewonersadviesraad (BAR) opgericht. De dorpenaanpak is van start gegaan. In de dorpenaanpak werken we samen met bewoners en dorpsregieteams. Ook werken we aan het verbeteren van de communicatie met bewoners, bijvoorbeeld door te zorgen voor duidelijk taalgebruik.

Bewoners en medewerkers hebben last gehad van de onderbezetting waar NCG in 2022 mee kampte. Het ziekteverzuim was te hoog. NCG werkt aan inwerk- en opleidingstrajecten en aan betere begeleiding voor onze medewerkers. Zo geven we medewerkers de handvatten en de ruimte die zij nodig hebben om naast de bewoner te gaan staan.

Naast deze interne veranderingen, liep ook het versterkingsproces door in 2022. Onze doelen voor de aantallen opnames, beoordelingen, versterkte woningen en veilig verklaarde woningen hebben we gehaald. Ook werd het meerjarenversterkingsplan (MJVP) verder doorontwikkeld, waardoor NCG steeds beter grip krijgt en houdt op het verloop van de versterkingsopgave.

# Voorwoord

In 2023 bouwen we hierop verder. Vanuit de veranderingen die we hebben ingezet in 2022, pakken we de aanbevelingen en uitkomsten uit de parlementaire enquête op. In dit jaarverslag leest u vanuit welke positie we dat doen. Aanvullend hierop, reflecteren we in de Stand van de Uitvoering van NCG op de ontwikkelingen en uitdagingen die we tegenkomen in de uitvoering van de versterking. In de Stand van de Uitvoering maken we inzichtelijk welke dilemma's er zijn en hoe we hiermee om gaan.

De laatste maanden van 2022 waren mijn eerste maanden als Nationaal Coördinator Groningen. Ik heb in die eerste maanden honderden mensen gesproken. Daar ga ik mee door. Met wat ik leer uit deze gesprekken, gaat NCG meteen aan de slag. Samen met bewoners willen we de omslag maken van een systeemgerichte naar een mensgerichte organisatie. NCG wil naast de bewoner staan. De zaadjes hiervoor hebben we in 2022 geplant.

**Regina Bouius-Riemersma,  
Nationaal Coördinator Groningen**



# Index

|   |           |   |           |
|---|-----------|---|-----------|
| <b>Voorwoord</b>  | <b>2</b>  | Klassieke versterkingsadviezen                | 13        |
| <b>Index</b>  | <b>4</b>  | Loket Opname Op Verzoek (LOOV)                | 15        |
|   |           | Sectorale programma's                         | 16        |
| <b>Missie, visie, doel en kernwaarden NCG</b>           | <b>5</b>  | <b>Stakeholders: Samenwerking</b>             | <b>17</b> |
| Missie, visie en doel NCG                               | 5         | Samenwerking IMG                              | 17        |
| Kernwaarden   | 5         |   |           |
| <b>NCG naast de bewoner</b>                             | <b>7</b>  | <b>Mens en cultuur</b>                        | <b>18</b> |
| Gebiedsgericht en opgavegericht werken                  | 7         | Gezond en veilig werken                       | 18        |
| Dorpenaanpak  | 7         | Bezetting, formatie en inhuur                 | 18        |
| Verbeteren bewonerscommunicatie                         | 8         |   |           |
| Verbeterplan NCG  | 9         | <b>Organisatie</b>                            | <b>19</b> |
| Onafhankelijke adviseurs                                | 9         | Financiën en inkoop                           | 19        |
| Woo- en informatieverzoeken<br>en juridische conflicten | 10        | Inkoop, marktstrategieën en<br>rechtmatigheid | 20        |
|   |           | IT, data en stuurinformatie                   | 21        |
|   |           | Tijdelijke wet Groningen                      | 23        |
| <b>Productievoortgang</b>                               | <b>11</b> |   |           |
| Productiecijfers 2022                                   | 11        |   |           |
| Meerjarenversterkingsplan                               | 13        |   |           |

# Missie, visie, doel en kernwaarden NCG

## Missie, visie en doel NCG

### Missie

Als NCG geven wij Groningers in het aardbevingsgebied binnen een helder tijdsbestek duidelijkheid over de veiligheid van hun woning\*: voldoet deze aan de veiligheidsnorm of niet. Wij versterken woningen die niet voldoen aan de veiligheidsnorm. Dit doen wij binnen afgesproken kaders en termijnen, zodat Groningers veilig en toekomstbestendig kunnen wonen, werken en naar school kunnen gaan in het aardbevingsgebied.

### Visie

Als betrouwbare en slagvaardige uitvoeringsorganisatie werken wij samen met bewoners, overheden, maatschappelijke organisaties en bedrijven aan de veiligheid van Groningers in het aardbevingsgebied.

### Doel

Wij zorgen dat Groningers uiterlijk in 2023 weten of hun woning voldoet aan de veiligheidsnorm. In overleg met gemeenten, bewoners en eigenaren zorgen we er ook voor dat alle noodzakelijke versterkingen in 2028 zijn afgerond.

\* Voor woning kunt u in dit jaarverslag ook *bedrijfspannd, boerderij, winkel of een ander gebouw* lezen.

## Kernwaarden

### Persoonlijk

NCG staat in contact met bewoners. Het versterken van een woning kan voor bewoners een heftig proces zijn. Wij bieden hierin ondersteuning op een proactieve, empathische, laagdrempelige en oplossingsgerichte manier en richten actief burgerparticipatie in.

### Betrouwbaar

NCG is duidelijk, voorspelbaar, benaderbaar en open.

Wij weten waar de organisatie voor staat en dragen dit uit.

Wij doen wat is afgesproken en zijn in staat om verantwoording af te leggen. Iedereen weet wat men kan verwachten van NCG en haar medewerkers.

### Resultaatgericht

NCG behaalt concrete resultaten: we bieden Groningers duidelijkheid over de veiligheid van hun woning en versterken woningen die niet voldoen aan de veiligheidsnorm. De aan het begin van het jaar afgesproken doelen worden behaald. Wij zijn proactief, oplossingsgericht en voelen ons verantwoordelijk voor het eindresultaat. Wij leveren volgens afspraak en verbeteren onze processen continu. Daarbij hebben we altijd oog voor de behoeften van de bewoner.

# Missie, visie, doel en kernwaarden NCG

## Samenwerking

NCG bereikt haar doel door gericht samen te werken en verschillende belangen te overbruggen. Wij luisteren, stemmen af, spreken af en spreken elkaar aan. We weten hoe we moeten werken vanuit een netwerkorganisatie.



# NCG naast de bewoner

## Gebiedsgericht en opgavegericht werken

In 2022 vonden veel veranderingen plaats binnen NCG en hebben wij onze manier van werken aangepast. NCG veranderde begin 2022 van een procesgerichte organisatie naar een gebiedsgerichte organisatie. Door de organisatie gebiedsgericht in te richten kan NCG beter naast de bewoner staan en kunnen overheden beter samenwerken. Bovendien is de organisatie zo beter toegerust voor het afronden van de versterkingsopgave in 2028. De gebiedsgerichte inrichting van de organisatie blijkt onder andere uit het spiegelen van de organisatie aan de gemeenten, het centraal kaders stellen en verhogen van de organisatorische en lokale beheersbaarheid. De nieuwe indeling van de organisatie met twee regiodirecties, Eemsdelta en Stad & Ommeland, werd in mei 2022 afgerond.

In de zomer van 2022 vertrok Peter Spijkerman als algemeen directeur. Regina Bouius-Riemersma volgde hem op in september 2022. De directie werkte haar visie voor NCG uit in de tweede helft van het nieuwe jaar. Naast gebiedsgericht ging NCG ook opgavegericht werken. Hoe NCG dit wil gaan doen, werd duidelijk uit de open brief van Regina Bouius aan de bewoners van Groningen (januari 2023) en het jaarplan voor 2023.

## Dorpenaanpak

In het voorjaar van 2022 is de dorpenaanpak gestart. In de dorpenaanpak wordt een dorp in zijn geheel versterkt. Het gaat op dit moment om de versterking van 850 woningen in Garrelsweer, Wirdum, Leermens en Zeerijp. De betrokken bouwers, NCG en de gemeente maken samen met de bewoners een plan voor het hele dorp. Dat biedt helderheid aan bewoners over de planning voor hun eigen woning. Ook geeft het inzicht in wat er in de rest van hun dorp gaat gebeuren. Bovendien kunnen bewoners erop vertrouwen dat de versterkingsopgave in hun dorp zonder stop doorgaat. De betrokken partijen gaan niet weg voordat de laatste woning versterkt is opgeleverd.

Bij de versterkingstrajecten in de dorpen hebben we in 2022 extra aandacht gegeven aan lopende herbeoordelingen en de versterkingsadviezen conform de fase van planning per dorp. Zo maken we de voortgang zo optimaal mogelijk. Daarmee kunnen we bewoners ook de gewenste voorspelbaarheid van de versterkingsopgave in hun dorp geven. Daarnaast zijn de dorpssteams gestart en zijn de uitvoeringsplanningen voor de vier dorpen opgesteld. Ook is er gewerkt aan het organiseren en vastleggen van de randvoorwaarden voor de uitvoering. Denk aan tijdelijke huisvesting en bouwcapaciteit. De markt is tijdig meegenomen in het geplande werkaanbod en kan hier goed op inspelen.

# NCG naast de bewoner

Binnen de dorpenaanpak wordt gewerkt aan een samenwerking van NCG en IMG volgens de één-loketgedachte. NCG onderzocht hoe dit het beste past binnen de aanpak. Elk dorp uit de dorpenaanpak heeft één hub waar alle partijen te vinden zijn: NCG, gemeente, bouwer en IMG. Zo kunnen de bewoners op een laagdrempelige manier contact opnemen met het dorpssteam.

## Verbeteren bewonerscommunicatie

Het doel van NCG is dat bewoners de versterkingsopgave als persoonlijk en betrouwbaar ervaren. Hierbij zijn ruimte voor maatwerk en duidelijke informatie over procedures, beslissingen en voortgang of status van het versterkingstraject nodig. NCG wil vanuit het perspectief van de bewoner communiceren en handelen. NCG hoopt hiermee een stapje in de goede richting te kunnen zetten naar meer vertrouwen van bewoners in NCG en de versterkingsopgave. De verbetering van de bewonerscommunicatie is belangrijk voor een goed verloop van de versterkingsopgave.

De werkgroep bewonerscommunicatie werkte aan het verbeteren van bewonerscommunicatie op basis van interne inventarisaties en externe onderzoeksrapporten.<sup>1</sup> In 2022 heeft deze werkgroep gewerkt aan het oprichten van de Bewonersadviesraad (BAR).

<sup>1</sup> Onder andere Nationale Ombudsman (2022) Beloften maken schuld; Kennisplatform Leefbaar en Kansrijk Groningen (2021) Inzicht in Impact: de gevolgen van de gaswinning voor de bewoners van Groningen; Onafhankelijke Raadsman (2022) Eindrapportage 2013-2021.

De BAR signaleert wat er speelt onder bewoners en geeft NCG gevraagd en ongevraagd advies. Verder is er (start)documentatie voor bewoners in het versterkingstraject ontwikkeld, zodat alle bewoners in dezelfde situatie over dezelfde informatie beschikken. Deze informatie komt in fases beschikbaar.

Om begrijpelijke communicatie naar bewoners te bevorderen, is er een nieuwe interne taalgids/schrijfwijzer. Ook bieden we onze medewerkers een training begrijpelijk schrijven voor bewoners aan. Om collega's te stimuleren begrijpelijk te schrijven en met de taalgids te werken, startte in september 2022 de interne bewustwordingscampagne #lekkerduidelijk.

Op hoofdlijnen zijn er afspraken gemaakt met de gemeenten over rollen, taken en verantwoordelijkheden op het gebied van communicatie. Er is een opleidingsplan ontwikkeld voor medewerkers met direct bewonerscontact, zodat zij bewoners beter kunnen informeren. Verder is er onderzoek gedaan voor de ontwikkeling van een bewonersportaal, waarmee persoonlijke informatie voor bewoners ook digitaal inzichtelijk wordt gemaakt. In december 2022 was dit onderzoek klaar. Het ontwikkelen van een bewonersportaal staat hoog op de agenda voor 2023.



# NCG naast de bewoner

## Verbeterplan NCG

In oktober 2022 startte NCG met het ontwikkelen van een verbeterplan vanuit het gebieds- en opgavegericht werken. In dit verbeterplan staan de belangrijkste verbeteringen die NCG in 2023 uitvoert om naast de bewoner te staan. Het doel is om bestaande versterkingsprocessen en -procedures makkelijker, mensgerichter en minder juridisch te maken. Zo wordt het proces eenvoudiger en duidelijker voor bewoners en medewerkers. Zij krijgen meer inzicht in en grip op verschillende processtappen.



## Onafhankelijke adviseurs

In 2021 is in de Tweede Kamer een motie aangenomen die het aanbod van onafhankelijk adviseurs verbreedde. Er is nu ook financiële en juridische ondersteuning bij versterkingsgerelateerde onderwerpen. Hetzelfde geldt voor een onafhankelijk bouwadviseur voor ondersteuning tijdens het ontwerpproces voor de versterking. Voor juridische en financiële advisering is Stut-en-Steun gevraagd om aanspreek- en doorverwijspunt te zijn.

Sinds eind 2022 zijn bouwkundig adviseurs beschikbaar voor eigenaren die hun woning laten versterken door NCG. Deze adviseurs zijn een aanvulling op de al eerder beschikbare gestelde herbeoordelingsadviseurs. Iedere eigenaar krijgt de mogelijkheid om een adviseur in de arm te nemen die helpt tijdens het versterkingsproces. Een eigenaar kan een adviseur inschakelen vanaf het moment dat het beoordelingsrapport besproken is tot en met de oplevering van het adres.

# NCG naast de bewoner

## Woo- en informatieverzoeken en juridische conflicten

### Woo- en informatieverzoeken

Net als in de voorgaande jaren heeft NCG ook in 2022 hard gewerkt aan een voorspoedige behandeling van Woo-verzoeken (Wet Open Overheid). De Woo-verzoeken die NCG ontvangt, gaan vaak over beleidsvorming en -uitvoering. Deze verzoeken handelen we af in afstemming met het ministerie van EZK. Verder ontvangt NCG regelmatig verzoeken om informatie, bijvoorbeeld van bewoners die een document uit hun eigen versterkingsdossier opvragen. Hier komen we zoveel als wettelijk mogelijk aan tegemoet. Bij specifieke verzoeken van bewoners hanteren we een informele aanpak om zo snel mogelijk aan hun vragen tegemoet te kunnen komen.

Met de komst van de Wet Open Overheid (WOO) in 2022 is de beslistermijn verkort van zes naar vier weken (vergeleken met het oude Wob-verzoek). Sinds eind 2022 is er weer voldoende bezetting bij NCG om de Woo-verzoeken binnen vier weken af te kunnen handelen. In 2022 heeft NCG 26 Woo-verzoeken ontvangen. Daarvan zijn er 10 in 2022 en 16 in 2023 afgehandeld.

### Juridische conflicten, bezwaar en beroep

Het aantal besluiten dat NCG neemt, is de afgelopen jaren fors toegenomen. Dit komt onder meer door:

- de aanvragen voor het Loket Opname op Verzoek (LOOV)
- de besluiten dat een woning op norm is en
- de regeling Schade Door Versterken (SDV).

Deze stijging van het aantal besluiten leidt ook tot een toename van bezwaarschriften. In 2022 maakten bewoners bij gemiddeld 2,98% van het aantal besluiten bezwaar. Bij gemiddeld 7,2% van de bezwaarschriften gingen bewoners in beroep.

NCG streeft ernaar bewoners zo goed mogelijk te helpen bij deze aanvragen en regelingen. Zo houdt NCG het aantal bezwaren zo laag mogelijk. Het heeft onze voorkeur om bezwaren te voorkomen door in een vroeg stadium met bewoners in gesprek te gaan en gezamenlijk tot een oplossing te komen. Op deze wijze werden in 2022 42 ingediende bezwaren opgelost. Daarmee voorkomen we dat de bewoner in een juridisch proces terechtkomt.

# Productievoortgang

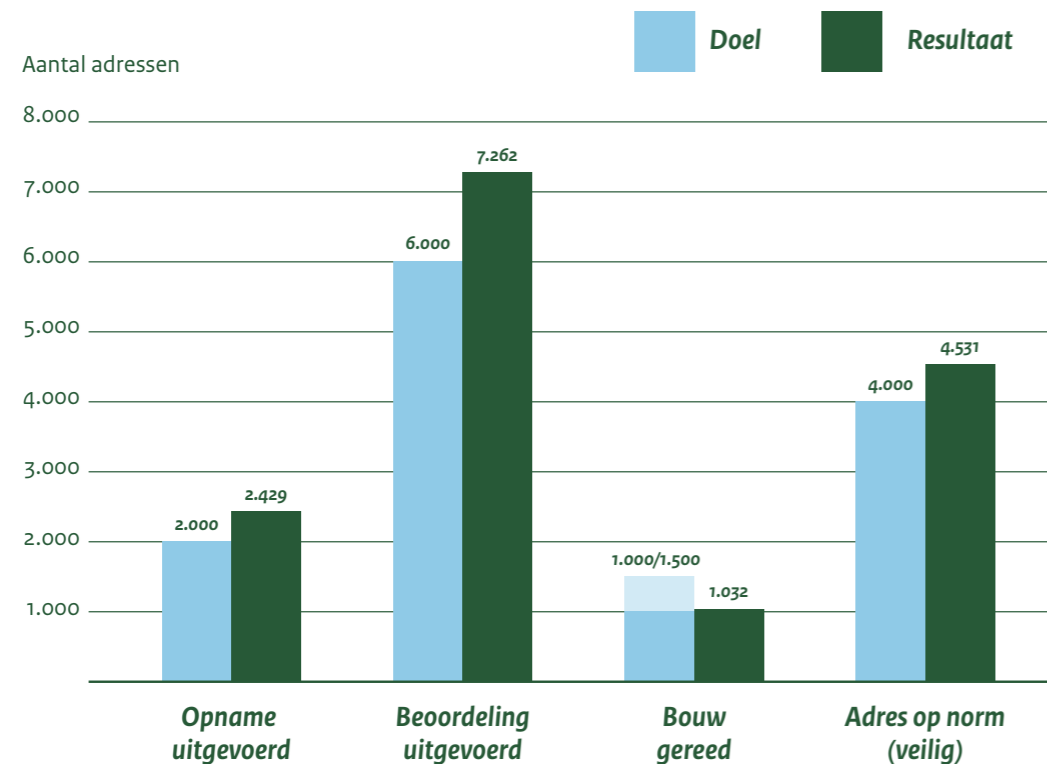
## Productiecijfers 2022

Begin 2022 stelde Nationaal Coördinator Groningen jaardoelen vast. Daarbij ging het om:

- het aantal uit te voeren opnames en beoordelingen
- het aantal te versterken adressen
- en het aantal adressen waarvoor in 2022 duidelijk moest zijn dat ze voldoen aan de landelijke veiligheidsnorm.

NCG heeft al deze doelen gehaald.

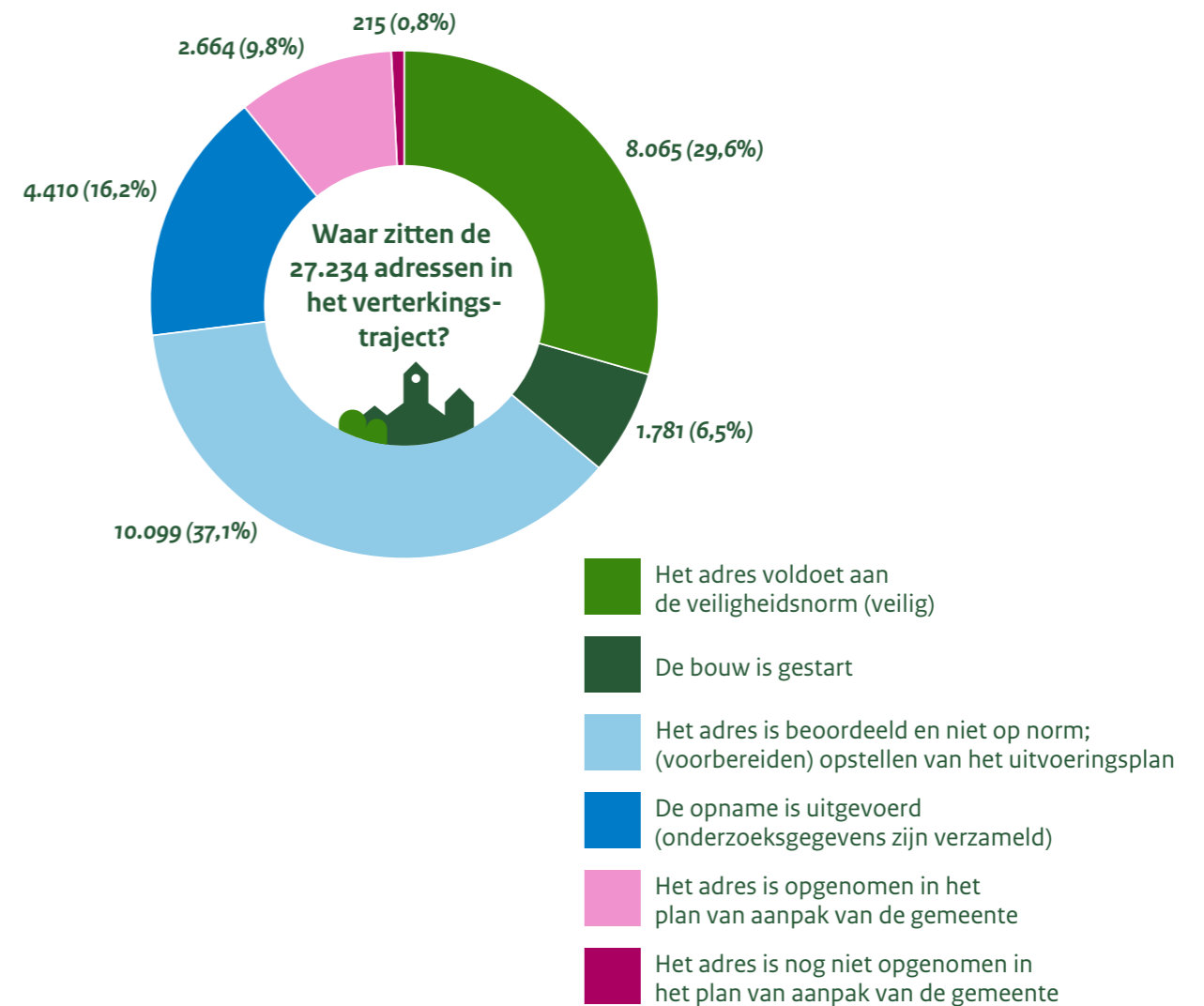
## Doelen en resultaten 2022



Voor de gehele werkvoorraad waren op 31 december 2022 de volgende resultaten bereikt:

## 8.065 adressen voldoen aan de veiligheidsnorm

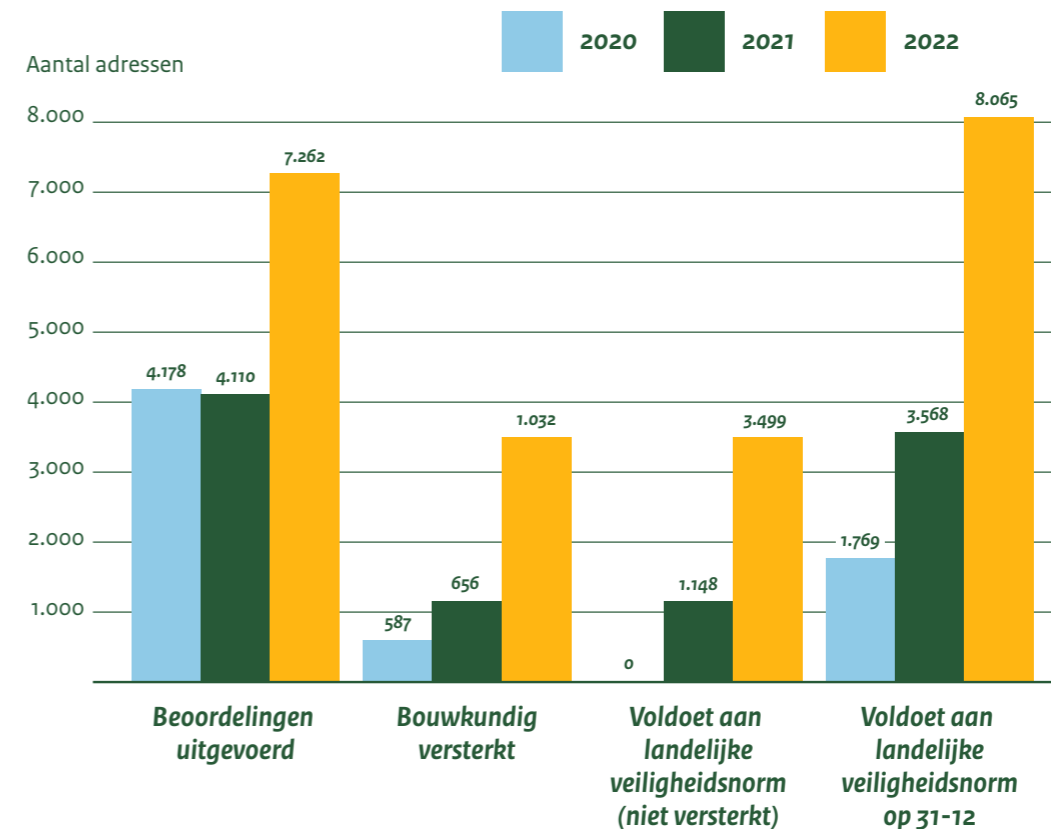
Dit is 30% van de 27.734 adressen



# Productievoortgang

Eind december 2022 waren 8.065 van de 27.234 adressen in de versterkingsopgave op norm (veilig). Dit is 30% van het totaal aantal adressen. Daarvan zijn 3.326 adressen bouw-kundig versterkt. Bij 4.574 adressen bleek uit de beoordeling dat het adres voldoet aan de veiligheidsnorm. Versterking is dan niet nodig. Bij 165 adressen was vanwege een andere reden versterking niet nodig.

Voor ongeveer 19.000 adressen is het versterkingstraject nog niet klaar. Op dit moment verwachten we dat nog ongeveer 12.000 adressen versterkt moeten worden. Met het halen van de doelen voor 2022 houden we vast aan het doel om alle adressen in de versterkingsopgave eind 2023 duidelijkheid te geven. Dat houdt in dat eigenaren weten of een woning voldoet aan de veiligheidsnorm of dat een woning versterkt moet worden. Dit geldt niet voor een aantal complexe agrarische bedrijven en bewoners die de herbeoordeling na de zomer van 2023 aanvragen. Ook gaan we ervan uit dat de geplande afronding van de versterkingsopgave in 2028 haalbaar is.



# Productievoortgang

## Meerjarenversterkingsplan

Sinds 2021 werkt NCG met een meerjarenversterkingsplan (MJVP). Het MJVP is een stuurinstrument waarmee NCG grip krijgt en houdt op de versterkingsopgave. Hierin staan alle adressen die door NCG beoordeeld en mogelijk versterkt moeten worden. Het MJVP is een strategische planning die inzicht geeft in het verloop van de versterkingsopgave.

Als strategisch stuurinstrument geeft het MJVP inzicht in de maatregelen die NCG moet nemen om de versterkingsopgave in 2028 af te kunnen ronden. De markt en gemeenten krijgen met het MJVP een beeld van de omvang en het soort werkaanbod voor de komende jaren. NCG gebruikt het MJVP bijvoorbeeld als input voor de bouwtafels die NCG met enige regelmaat organiseert, waar NCG de markt informeert over de omvang en de aard van het geplande werkaanbod.

In 2022 is de implementatie van het MJVP binnen de NCG-organisatie afgerond. NCG ontwikkelt en verbetert het MJVP continu op basis van nieuwe en betere inzichten. Hierbij kan gedacht worden aan de duur van processen of de implementatie van nieuwe afspraken. NCG heeft in 2022 verder gewerkt

aan de afstemming van het MJVP binnen én buiten de organisatie. Door de steeds grotere betrokkenheid van verschillende organisatieonderdelen bij het gebruik van het MJVP wordt de informatie hierin ook steeds betrouwbaarder.

NCG is ook gestart met een evaluatie van de versterkingsprocessen. Doel daarvan is om met de belangrijkste betrokkenen, waaronder gemeenten en EZK, na te gaan wat goed en minder goed gaat en wat we kunnen verbeteren. Samen zorgen we voor een steeds grotere mate van planstabiliteit en een betrouwbare planning voor het verloop van de versterkingsopgave.

## Klassieke versterkingsadviezen

In 2022 werden binnen de versterkingsopgave de nieuwe gebiedsdirecties Eemsdelta en Stad & Ommeland gevormd. Door deze verandering was er een periode waarin er niet genoeg medewerkers waren voor het inplannen van opnames met bewoners. Dit vertraagde ook de levering van versterkingsadviezen waardoor een deel van de geplande productie niet geleverd is in 2022.

# Productievoortgang

Gedurende het jaar bleek dat een groter deel van de adressen die werden opgepakt met de typologieaanpak niet binnen een typologie past dan verwacht. Ook bleek dat niet alle typologieën beschikbaar zouden komen. Deze adressen die typologisch zouden worden beoordeeld, zijn alsnog via het reguliere beoordelings-traject opgepakt.

In 2022 leverde de afdeling Opname & Normering de opzet voor de zogenaamde Praktijkaanpak, volgens de afspraken in het bestuursakkoord van 2020. In 2023 worden de uitvaladressen van de typologieaanpak opgepakt met de Praktijkaanpak.

Niet alle herbeoordelingen zijn in 2021 en 2022 gerealiseerd. NCG wilde bewoners voldoende tijd geven om te kiezen voor herbeoordelen of verdergaan met het eerder ontvangen versterkingsadvies. Zo kunnen zij overleggen met andere bewoners of een (onafhankelijk) deskundige inschakelen. Naar verwachting is halverwege 2023 duidelijk om hoeveel herbeoordelingen het gaat.

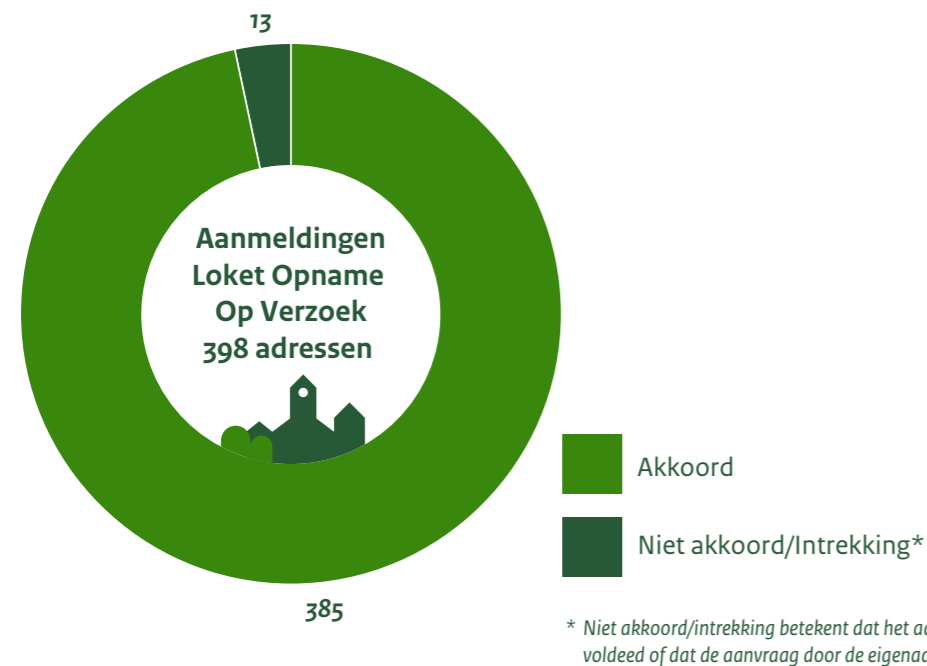


# Productievoortgang

## Loket Opname Op Verzoek (LOOV)

De mogelijkheid om op eigen verzoek een opname te laten uitvoeren via het Loket Opname Op Verzoek (LOOV) is inmiddels ingebed in de reguliere organisatie. In 2022 voerden we 327 opnames op verzoek uit. Ongeveer een derde van de aangemelde adressen moeten we verder onderzoeken. Mogelijk is een versterking nodig. Deze verhouding komt overeen met de LOOV-opnames in 2021. Adressen met deze uitkomst leveren we bij de gemeente aan. Zij nemen de adressen op in het Lokaal Plan van Aanpak.

### Aanmeldingen Loket Opname Op Verzoek 2022



De 385 aangemelde en goedgekeurde LOOV-adressen zijn in de markt gezet voor beoordeling. Voor 327 van deze adressen hebben de ingenieursbureaus in 2022 definitieve rapporten opgesteld. Er zijn 170 adressen in 2021/2022 waarbij het ingenieursbureau meer onderzoek nodig vindt. Het proces voor de in 2022 bij LOOV aangemelde adressen loopt door in 2023. Het aantal LOOV-adressen dat uiteindelijk versterkt moet worden, wordt duidelijk als de adressen vanuit het Lokaal Plan van Aanpak worden opgepakt, opgenomen en beoordeeld.

Adressen die voor verdere beoordeling in aanmerking komen, vallen op door:

- aanwezigheid van schade of verbouwing;
- leeftijd: vaak gaat het om oudere woningen van rond het jaar 1900;
- soort woning: het betreft veelal vrijstaande woningen.

# Productievoortgang

## Sectorale programma's

De opgave van NCG bevat naast woningen ook bijzondere gebouwen, zoals zorggebouwen, midden- en kleine bedrijven (MKB), boerderijen, scholen, dorpshuizen en monumenten. De versterking van deze gebouwen is meestal ingewikkelder vanwege de aard van het gebouw en de betrokkenheid van meerdere partijen. Daarnaast geldt voor deze gebouwen vaak aanvullende wet- en regelgeving en zijn er maatschappelijke ontwikkelingen die van invloed zijn op de versterking. Dit vraagt om maatwerk. Daarom is besloten de versterking van deze gebouwen via een programma aan te pakken, zodat op onderdelen afgeweken kan worden van het reguliere versterkingsproces om maatwerk te bieden.



| Resultaten 2022 | Opnames uitgevoerd | Beoordelingen vastgesteld | Bouw afgerond | Op norm (veilig) |
|-----------------|--------------------|---------------------------|---------------|------------------|
| Scholen         | 0                  | 1                         | 79            | 36               |
| Erfgoed         | 41                 | 74                        | 15            | 35               |
| Programma zorg  | 1                  | 0                         | 58            | 23               |
| MKB             | 56                 | 51                        | 1             | 29               |
| Agro            | 45                 | 75                        | 7             | 29               |



# Stakeholders: Samenwerking

We werken aan een goede samenwerking met alle betrokkenen binnen de versterkingsopgave, zoals de bewoners, het ministerie van EZK, de aardbevingsgemeenten, provincie Groningen, de woningcorporaties en de maatschappelijke organisaties. NCG staat in contact met bewoners en zet in op participatie van bewoners. Voorbeelden hiervan zijn de dorpsregieteams in de dorpenaanpak en de Bewonersadviesraad (BAR) die zijn opgericht in 2022.

Met de verhuizing van het ministerie van BZK naar het ministerie van EZK is er in 2022 een nieuwe overlegstructuur gekomen met vaste overleggen tussen de staatssecretaris, de directeur generaal, de programmadirecteur en de algemeen directeur van NCG. Ook op ambtelijk niveau zoeken we de samenwerking. Een nieuwe Planning & Controlcyclus met een heldere jaarplanaanschrijving is een start van de effectieve inregeling van de samenwerking tussen NCG en EZK.

Met de oprichting van twee regiodirecties heeft de samenwerking met de gemeenten ook een nieuwe vorm gekregen. Vanuit de regiodirecties ervaren we een goede samenwerking op ambtelijk en bestuurlijk niveau.

## Samenwerking IMG

NCG en IMG werkten in 2022 aan het verbeteren van de samenwerking om Groningers die te maken hebben met schade en versterken zo goed mogelijk te helpen en te ontzorgen. Het afgelopen jaar zijn hiervoor de werkprocessen uitgewerkt en is gezorgd dat werkprocessen bij NCG en bij IMG goed op elkaar aansluiten. Het gaat om de werkprocessen voor een gecoördineerde behandeling met één coördinator, voor één totaalopname en voor de integrale uitvoering van schadeherstel en versterking. We continueren onze proactieve aanpak om samenwerking waar mogelijk te signaleren en aan te bieden. Dat doen we onder meer door bewoners- en zaakbegeleiders opnieuw te motiveren om de samenwerking op te zoeken op dossierniveau. In lijn met de één-loketgedachte zijn in vier van de vijf bevingsgemeenten gezamenlijke informatiepunten.

De samenwerking tussen IMG en NCG is gebonden aan wetgeving over gegevensdeling. Gegevensdeling is belangrijk om te bepalen of samenwerking of samenloop mogelijk is. Waar nodig vragen we toestemming aan de bewoner. Beide organisaties maken gebruik van eigen informatiesystemen. NCG- en IMG-medewerkers houden de eigen dossiers bij. De bestaande gegevensuitwisseling wordt nog verder geoptimaliseerd.

# Mens en cultuur

## Gezond en veilig werken

Het ziekteverzuim schommelde in 2022 afhankelijk van de kalendermaand tussen 7,4% en 10,4%. Om actief (verder) te werken aan de verlaging van het ziekteverzuim is in 2022 een preventieadviseur aangetrokken. Daarnaast waren er extra trainingen over het P-gesprek en ziekteverzuim.

## Bezetting, formatie en inhuur

Afgelopen jaar was er vaak sprake van onderbezetting. De specifieke deskundigheid die NCG nodig heeft is schaars. Er loopt een continue werving, waardoor gedurende het jaar wel extra NCG-medewerkers zijn geworven. Ook regelen we voor nieuwe medewerkers een onboarding. Nieuwe medewerkers krijgen op de eerste werkdag een korte introductie van de belangrijkste systemen. Ook wijzen we medewerkers op handleidingen en instructies met meer uitleg. Daarnaast kunnen medewerkers zich inschrijven voor uitgebreidere trainingen.

In 2022 werd ook gewerkt aan trainingen en een opleidingsportaal voor huidige medewerkers. NCG zet hiermee niet alleen in op het werven en opleiden van nieuwe medewerkers, maar ook op het bijscholen en behouden van onze huidige medewerkers.

In het voorjaar van 2022 is het nieuwe organisatie- en formatierapport vastgesteld. Daarin is de formatie vastgesteld op 717 fte. Hierdoor ontstaat ruimte om het aandeel inhuur verder af te bouwen. Voor het verbeteren en opschalen van de versterkingsopgave waren echter meer medewerkers nodig. Op dat moment had 61% van de medewerkers een dienstverband bij NCG en werd 39% van de medewerkers ingehuurd via de UBR Inhuurdesk. Gezien het beperkte aanbod op de arbeidsmarkt zal een groot deel inhuur noodzakelijk blijven. Daarnaast zal inhuur via een flexibele schil worden ingezet voor het opvangen van piekbelasting.

In 2022 trok NCG twee extra werving- en selectieadviseurs aan en zijn er afspraken gemaakt met recruitmentbureaus. We zien dat de werving binnen de gestelde termijnen liep, maar dat er relatief weinig geschikt en gespecialiseerd personeel beschikbaar is in het noorden. Veel deskundigen zijn werkzaam bij gespecialiseerde bureaus.

NCG wil een inclusieve organisatie zijn en stuurt dan ook bij de werving op het aspect diversiteit. Daarin wordt het Rijksbrede beleid rondom diversiteit en participatie gevolgd. Zo neemt NCG mensen met een arbeidsbeperking in dienst om het aandeel in de Banenafpraak (conform de Wet banenplan) na te komen. In 2022 heeft NCG het quotum van de Banenafpraak gehaald.

# Organisatie

In 2022 is NCG verhuisd van het ministerie van Binnenlandse Zaken (BZK) naar het ministerie van EZK. Hiervoor moest er intern veel worden ingeregeld en zijn (werk)processen aangepast. Daarnaast heeft de verandering van een procesorganisatie naar een gebiedsgerichte organisatie ontwikkelingen in gang gezet, onder andere op het gebied van financiën, inkoop en informatiehuishouding.

## Financiën en inkoop

Voor 2022 zijn door NCG doelen gesteld voor het aantal opnames, beoordelingen, planvormingen, uitvoeringsplannen en opleveringen. Deze ambities vonden hun weerslag in de financiële begrotingen voor de versterking en de organisatie.

In de meerjarenbegroting (2021-2027) zijn de verwachte uitgaven voor de gehele versterkingsopgave geraamd op € 5,3 miljard. De uitgaven voor de versterking in 2022 als onderdeel van de meerjarenbegroting werden geschat op € 615 miljoen. In 2022 zijn de gerealiseerde versterkingskosten €360 miljoen en de organisatiekosten € 109 miljoen.

Op basis van de realisatie van de versterkingskosten in 2022, inclusief de organisatiekosten, is de meerjarenbegroting begin 2023 (over de periode 2023-2028) bijgesteld naar € 4,8 miljard aan uitgaven.

## Uitgaven versterkingsopgave 2022

|   |                    | Totaal gereserveerd | Uitgegeven in 2022 |
|---|--------------------|---------------------|--------------------|
| Gehele versterkingsopgave<br>meerjarenbegroting (2021-2027) | Versterkingskosten | € 483.613.000       | € 359.811.230      |
|   | Organisatiekosten  | € 131.355.000       | € 108.538.000      |
| Kosten Bestuurlijke Afspraken (incl Knelpunten)             |                    | € 29.261.003        | € 9.814.314        |
| Knelpuntenpot   |                    | € 14.282.000        | € 3.064.187        |
| Versterken overig   |                    | € 43.446.997        | € 30.895.185       |

# Organisatie

Op basis van het bestuursakkoord uit 2020 konden eigenaren net als in 2021, ook in 2022, kiezen voor herbeoordeling van hun woning en/of een financiële tegemoetkoming. In totaal is voor de bestuurlijke afspraken € 1,5 miljard beschikbaar gesteld, gespreid over een periode van zeven jaar. De in 2022 gedane uitgaven op basis van herbeoordelingskosten blok A (van de bestuurlijke afspraken) bedragen € 6,4 miljoen.

Daarnaast is er een stelpost van € 100 miljoen gereserveerd voor het oplossen van knelpunten in de voortgang van de versterkingsopgave. Hiervan is in 2022 € 3,1 miljoen uitgegeven. Samen met de € 5,1 miljoen die in 2021 was uitgegeven, komt het totaal op € 8,2 miljoen. ‘Versterken overig’ heeft voornamelijk betrekking op de uitgaven voor een paar grote projecten die worden bekostigd door het kerndepartement EZK.

## Inkoop, marktstrategieën en rechtmatigheid

NCG onderschrijft het belang van het rechtmatig afsluiten van contracten. Bij het afsluiten van contracten volgt de afdeling Inkoop van NCG de Europese aanbestedingsregels. Ook maakt de afdeling Inkoop zoveel mogelijk gebruik van door de overheid afgesloten raamovereenkomsten.



# Organisatie

Tegelijkertijd wil NCG voor de bewoners in het aardbevingsgebied zo snel mogelijk zorgen voor een veilige woning. Dit maakt dat wij er soms voor kiezen de voortgang van de versterkingsopgave in Groningen voorrang te geven boven de rechtmatigheid. Zo is het op tijd realiseren van voldoende tijdelijke woningen binnen de versterkingsopgave cruciaal om de voortgang van versterkings-trajecten te beschermen.

In 2022 heeft NCG drie grote contracten onrechtmatig afgesloten. Dat wil zeggen dat de contracten zijn afgesloten zonder de Europese aanbestedingsregels (de Aanbestedingswet) te volgen of zonder gebruik te maken van de raamovereenkomsten die de overheid sluit met leveranciers. Het gaat om opdrachten voor in totaal € 91.212.250 euro inclusief btw.

De afdeling Inkoop ontwikkelde verschillende markstrategieën om de versterkingsopgave van voldoende bouwcapaciteit te voorzien. In juni 2022 heeft NCG de eerste inkoopkalender gepubliceerd, waarop de in het komende anderhalf jaar voorgenomen inkopen vermeld staan. Dit betreft de inkoop van de werkzaamheden vanaf de planvormingsfase tot aan de oplevering van de versterking tot eind 2023.

De aan NCG verbonden marktpartijen hadden hier inzage in en kregen gelegenheid hun interesse kenbaar te maken. Door deze interessepeiling kunnen we geschikte en beschikbare partijen snel contracteren. De inkoopkalender is bedoeld als constant communicatie- en afstemmingsmiddel met de markt. In november 2022 publiceerden we de tweede inkoopkalender.

## IT, data en stuurinformatie

Ook in 2022 is er verder gewerkt aan de doorontwikkeling van het IT-landschap van NCG. NCG had in 2022 als doel om de versterkingsdata van NCG vindbaar, betrouwbaar, toewijsbaar en beheersbaar voor NCG-medewerkers te maken. Daarnaast streefde NCG naar het opzetten van een betrouwbaar en professioneel platform voor informatievoorziening. NCG werkte in 2022 verder aan het project 'Eén data waarheid'. Dit resulteerde in het gemeentelijk dashboard, inclusief detaillijst op adresniveau waarmee de medewerkers van de NCG-versterkingspunten, het MJVP en de gemeenten werken. Gemeenten waren lovend over de informatie-producten, maar hadden nog te veel kanttekeningen om het project af te ronden. In het tweede deel van 2022 is dit geadresseerd.

# Organisatie



Binnen NCG zijn verschillende dashboards breed beschikbaar. De organisatie stuurt steeds meer met deze actuele data. Hierdoor ontstond ook op het gebied van datakwaliteit een verbeterproces. Als men zaken constateert waarbij de registratie afwijkt van de werkelijkheid, signaleren en verbeteren we dit nu eerder. Centrale toegang tot de data, ook voor gemeenten, is geregeld. De gemeenten hebben hierdoor een actueel inzicht in de plannings- en productiedata van NCG. Ook hier begint de datakwaliteit toe te nemen.

Het Bouwen Kansrijk Groningen (BKG)-programma is in 2022 afgerond. De ontwikkeling van het registratiesysteem BKG gaat verder. De focus ligt nu op implementatie van de Tijdelijke wet Groningen. We werken aan het optimaliseren van het ontwerp- en bouwproces en het efficiënter maken van al bestaande processen in BKG.

# Organisatie

## Tijdelijke wet Groningen

Definitieve implementatie van de Tijdelijke wet Groningen (TwG) kan pas worden gestart als de wettekst vaststaat, de lagere regelgeving is uitgewerkt en duidelijk is wanneer de TWG in werking treedt. Hier werkt EZK, samen met het parlement aan. De implementatie is gepland in 2023. NCG heeft in 2022 de implementatie al wel zoveel mogelijk voorbereid.

In 2022 heeft NCG onder andere de volgende punten gerealiseerd of eraan gewerkt:

- De verdere ontwikkeling van BKG-ondersteuning voor de TwG, onder andere het trekkingsrecht, bedenkingen, akte van cessie en ecologie.
- De uitgangspunten Opname en Beoordeling zijn geformuleerd in nauwe samenwerking met de programmadirectie van het ministerie van EZK.
- Er is een detailplanning gemaakt voor de laatste fase van de uitwerking van de TwG en de integrale implementatiefase.
- Er is een organisatiebreed communicatieplan gemaakt om de NCG-organisatie mee te nemen in de wijzigingen vanwege de TwG.
- Er is gestart met de voorbereiding van de bewonerscommunicatie en met aanpassingen van bestaande communicatiemiddelen.

Het afgelopen jaar en de periode voorafgaand aan de inwerking-treding in het algemeen stond en staat in het teken van:

- het afronden van processen en formats;
- het afronden van de ontwikkeling van BKG;
- het afronden van communicatiemiddelen voor de bewoners;
- het meenemen van de organisatie in veranderingen door de TWG
- de interne implementatie van nieuwe of aangepaste (IT-) processen en formats via kennissessies, trainingen, vragenuurtjes, et cetera.

