



Ministerie van Onderwijs, Cultuur en  
Wetenschap

## Derde voortgangsrapportage verbeteraanpak passend onderwijs *primair en voortgezet onderwijs*



April 2024



|   |           |                                     |           |
|---|-----------|-------------------------------------|-----------|
| Inleiding                               | 3         | Maatregelen                         | 11        |
| Leeswijzer                              | <b>3</b>  | Stand van zaken overige maatregelen | <b>52</b> |
| <hr/>                                   |           | Verwachte wet- en regelgeving       | <b>54</b> |
| Doelen                                  | 4         | Overzicht moties                    | <b>56</b> |
| Doelstellingenmonitor passend onderwijs | <b>5</b>  | <hr/>                               |           |
| Samenvatting resultaten meting 2023     | <b>5</b>  |                                     |           |
| Samenhang doelen en maatregelen         | <b>7</b>  |                                     |           |
| Maatregelen                             | <b>8</b>  |                                     |           |
| <hr/>                                   |           |                                     |           |
| Samenwerking                            | 10        |                                     |           |
| Samenwerking met veldpartijen           | <b>10</b> |                                     |           |
| <hr/>                                   |           |                                     |           |

# Inleiding

Het doel van passend onderwijs is dat alle kinderen een plek krijgen die past bij de ondersteuningsbehoefte, zoveel mogelijk thuisnabij en in de reguliere school. De kwaliteiten en de onderwijsbehoefte van het kind zijn hierbij bepalend, niet de beperkingen. Uit de evaluatie van het passend onderwijsbeleid in 2020 is gebleken dat met de introductie van het stelsel van passend onderwijs nog niet alles is bereikt wat nodig is voor leerlingen, leraren en ouders. In november 2020 is de verbeteraanpak passend onderwijs<sup>1</sup> opgesteld. In de verbeteraanpak staan 25 maatregelen die de voorwaarden voor passend onderwijs verder op orde brengen en duidelijker maken wat van alle actoren in het stelsel mag worden verwacht. De verbeteraanpak is opgesteld in samenwerking met 23 partijen uit het passend onderwijsveld,<sup>2</sup> en met adviezen en input uit de praktijk.

## Leeswijzer

In deze voortgangsrapportage wordt eerst ingegaan op de doelstellingen van passend onderwijs en de resultaten van de eerste meting van de doelstellingenmonitor. Vervolgens wordt beschreven hoe de samenwerking en aanpak van de verbeteraanpak de afgelopen tijd is verlopen. Daarna volgt een overzicht van de stand van zaken van de verbetermaatregelen waar de afgelopen periode op is ingezet. Per maatregel wordt ingegaan op het gelopen en het toekomstige proces, de dilemma's die daarbij spelen en wat er in de praktijk al gedaan kan worden. Tot slot volgt een overzicht met de verwachte wet- en regelgeving en een overzicht van de moties.

<sup>1</sup> Kamerbrief Evaluatie en Verbeteraanpak Passend Onderwijs | Kamerstuk | Rijksoverheid.nl

<sup>2</sup> Deelnemende vertegenwoordigende organisaties: leerlingen: LAKS, JongPIT; ouders: Ouders&Onderwijs, Balans, IederIn; leerkrachten en begeleiders in/om de school: AOb, CNV, LBBO/FVOV, BiOND; schoolleiders: AVS; schoolbesturen: PO-Raad, VO-raad, Sectorraad GO, Sectorraad Praktijkonderwijs, VIVIS/Siméa; samenwerkingsverbanden: NetwerkLPO, Sectorraad samenwerkingsverbanden VO; ondersteuners: Ingrado, Onderwijsconsulenten, Steunpunt passend onderwijs; overheden: Inspectie van het Onderwijs, VNG, VWS. De (jeugd)zorg is aangesloten via bestaande gremia waarin specifiek wordt gewerkt aan de verbinding tussen onderwijs en (jeugd)zorg, zoals de Zorg voor de Jeugd en Mét Andere Ogen.

# Doelen

De zeven doelen van passend onderwijs zijn sinds de verbeteraanpak van 2020 onveranderd.<sup>3</sup> Om deze doelstellingen te bereiken zijn verbeteringen noodzakelijk, die in 2020 in de verbeteraanpak<sup>4</sup> en in de onderwijszorgbrief<sup>5</sup> zijn genoemd. De verbeteraanpak bevat ook de opdracht om de route naar inclusief onderwijs vorm te geven. We verkennen hoe we in 2035 tot inclusief onderwijs komen en wat daarvoor, in relatie tot passend onderwijs, moet worden aangepast in uitgangspunten, denkwijze, beleid, wet- en regelgeving, systematiek en stelsel.

## Het gaat om de volgende doelstellingen:

1. De ondersteuningsbehoefte is leidend.
2. De leerling wordt gehoord.
3. De leraar wordt ondersteund en toegerust.
4. De ouder is gelijkwaardig partner.
5. Er is een dekkend netwerk van voorzieningen.
6. Er is transparantie en verantwoording over de ondersteuningsmiddelen.
7. Er is acceptabele administratieve belasting.

<sup>3</sup> Bijlage 2 - Beleidsnota evaluatie passend onderwijs | Kamerstuk | Rijksoverheid.nl

<sup>4</sup> Kamerbrief Evaluatie en Verbeteraanpak Passend Onderwijs | Kamerstuk | Rijksoverheid.nl

<sup>5</sup> Kamerbrief over onderwijs en zorg | Kamerstuk | Rijksoverheid.nl

# Doelen

## Doelstellingenmonitor passend onderwijs

De doelstellingenmonitor passend onderwijs brengt tot en met 2026 de voortgang op deze zeven doelstellingen in kaart. De nulmeting van juni 2022 is het ijkpunt voor de meting van de voortgang over de jaren heen. Deze voortgangsrapportage bevat de eerstvolgende meting, die in het najaar van 2023 is gedaan (zie bijlage 2 voor het onderzoeksrapport van SEO Economisch onderzoek en Oberon). De metingen worden jaarlijks herhaald tot en met 2026. In 2027 volgt een evaluatie van de verbeteraanpak en het stelsel van passend onderwijs. Er kunnen geen causale verbanden gelegd worden tussen het beleid en de resultaten uit de meting. De doelstellingenmonitor richt zich uitsluitend op de voortgang op de doelen en niet op achterliggende oorzaken van de resultaten.

Het betreft resultaten in het regulier primair en voortgezet onderwijs en het gespecialiseerd onderwijs. Bevindingen zijn gebaseerd op ervaringen van leerlingen, ouders van leerlingen met een ondersteuningsbehoefte, leidinggevendende van samenwerkingsverbanden primair en voortgezet onderwijs, gemeenten (beleidsmedewerkers onderwijs/zorg, leerplichtambtenaren), schoolbestuurders, schoolleiders, leraren/(groeps)mentoren, intern begeleiders/ondersteuningscoördinatoren en personeel met een rol in het bieden van onderwijsondersteuning (bijvoorbeeld begeleiders of consultants passend onderwijs) in dienst van het samenwerkingsverband. De respons van intern begeleiders in het speciaal basisonderwijs was onvoldoende om met voldoende zekerheid uitspraken te kunnen doen. Hetzelfde geldt - ondanks extra inspanningen bij de voorbereiding op de tweede meting - voor de respons van thuiszitters en ouders van thuiszitters.

Volgens de onderzoekers is toetsen op significante verschillen tussen de nulmeting en deze eerstvolgende meting nog niet zinvol, vanwege de relatief korte tussenliggende periode. Daarmee is er geen betrouwbare uitspraak te doen over of er echt verbeteringen zichtbaar zijn. In latere jaren is het wel mogelijk om verschillen tussen metingen in kaart te brengen.

## Samenvatting resultaten meting 2023

Hieronder volgt voor elke doelstelling een korte samenvatting van de resultaten. In het hoofdstuk met de voortgang op de maatregelen worden ook relevante resultaten uit de doelstellingenmonitor getoond.

### Doelstelling 1: de ondersteuningsbehoefte is leidend

Op de meeste scholen lukt het om passende ondersteuning te bieden. Scholen overleggen hierover met ouders en leerlingen. Bij een overstap naar een andere school zijn ouders en leerlingen over het algemeen tevreden over de hulp die ze op de nieuwe school krijgen. Bij de overdracht is nog wel enige verbetering mogelijk in de communicatie tussen scholen.

### Doelstelling 2: de leerling wordt gehoord

Inbreng en het horen van leerlingen is volgens scholen en samenwerkingsverbanden nog niet gangbaar. Leerlingen hebben wel een vast aanspreekpunt op school. De route naar onafhankelijk advies is nog onvoldoende duidelijk volgens scholen, samenwerkingsverbanden en veel ouders.

### Doelstelling 3: De leraar wordt ondersteund en toegerust

Op de scholen is een positieve houding tegenover passend onderwijs. Leraren voelen zich in redelijke mate ondersteund bij het omgaan met leerlingen met extra ondersteuningsbehoeften. Zij ervaren echter een gevoel van belasting bij het lesgeven aan deze leerlingen. Er is behoefte aan meer ondersteunende faciliteiten, begeleiding en verdere professionalisering van leraren. Duidelijkheid over beleid en afspraken rondom passend onderwijs voor leraren vraagt ook om verbetering.

# Doelen

---

## **Doelstelling 4: De ouder is gelijkwaardig partner**

Informatie voor ouders over het ondersteuningsaanbod is tot op zekere hoogte duidelijk en vindbaar. Er is nog ruimte voor verbetering als het gaat om informatie over jeugdhulp en scholen in de regio. Ouders voelen zich gehoord en door school gesteund. Hun inbreng en inspraak wordt serieus genomen.

## **Doelstelling 5: Er is een dekkend netwerk in elke regio**

Het realiseren van een dekkend netwerk in de regio vraagt nog enige aandacht. Het aanbod is inzichtelijk maar informatie over jeugdhulp en over mogelijkheden voor thuiszitters behoeft verbetering. Ook is er nog onvoldoende aansluiting tussen onderwijs en jeugdhulp.

## **Doelstelling 6: Er is transparantie en verantwoording over ondersteuningsmiddelen**

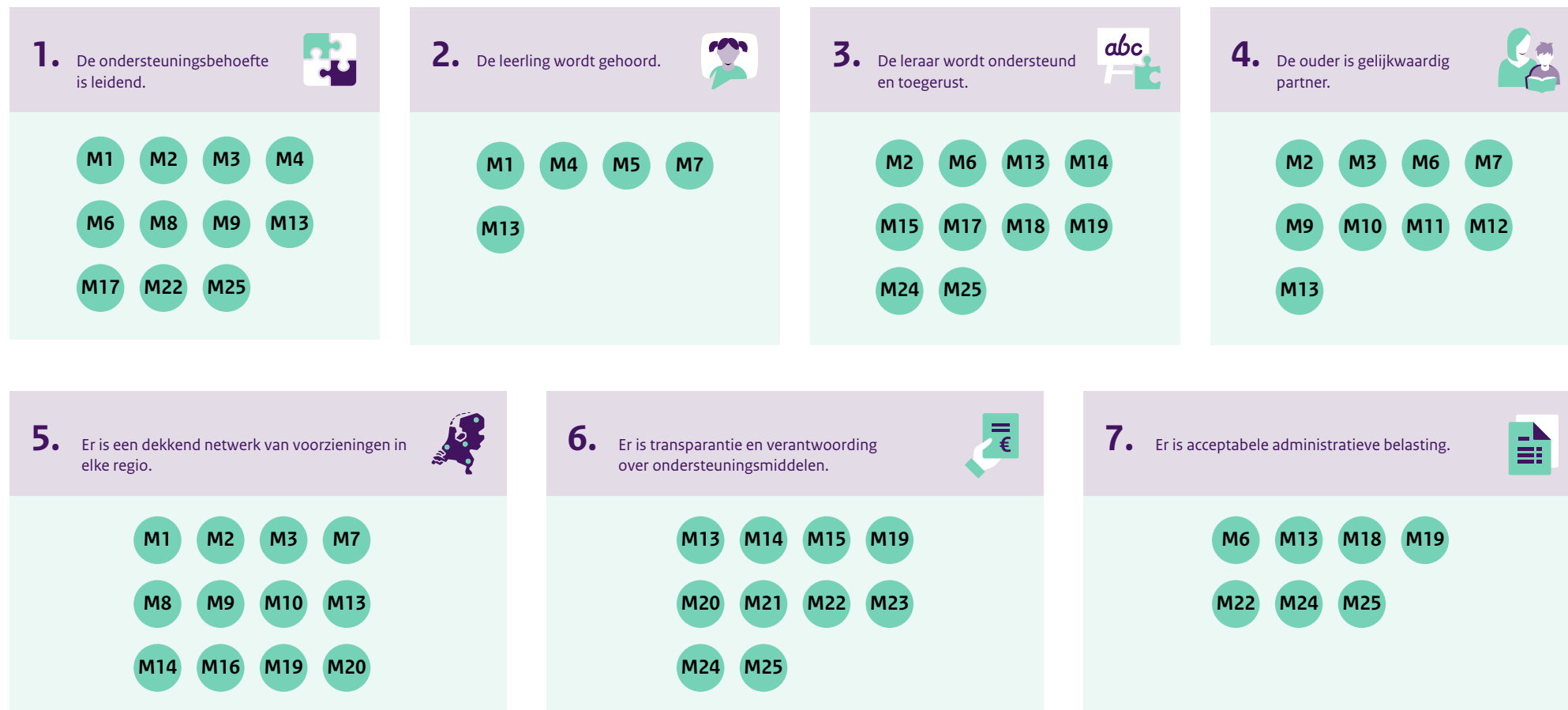
Afspraken binnen het samenwerkingsverband over de verdeling van middelen voor passend onderwijs, over de beoogde doelen bij inzet van de middelen en over de wijze van verantwoorden zijn overwegend duidelijk voor de verschillende betrokkenen. In ruim de helft van de samenwerkingsverbanden is er onafhankelijk toezicht op de besteding van de middelen geregeld.

## **Doelstelling 7: Er is acceptabele administratieve belasting**

Leidinggevenden van samenwerkingsverbanden vinden dat hun procedures rond ondersteuning eenvoudig en efficiënt zijn ingericht. Intern begeleiders en ondersteuningscoördinatoren vinden hun taken rond passend onderwijs nuttig en niet erg complex. Zij vinden deze taken wel tijdrovend. Leraren ervaren de registratie en uitvoering van procedures voor leerlingen met extra ondersteuningsbehoeften als belastend.

# Samenhang doelen en maatregelen

Hieronder is een overzicht te vinden hoe de 25 maatregelen van de verbeteraanpak samenhangen met de doelen van passend onderwijs. Een overzicht van de 25 verbetermaatregelen passend onderwijs is te vinden op pagina 8 en 9.



# Maatregelen

|    |   | STATUS         |
|----|---|----------------|
| M1 | Leerrecht verankeren in de wet                              | In uitvoering  |
| M2 | Een landelijke norm voor basisondersteuning                 | In uitvoering  |
| M3 | Strakkere zorgplicht  | In uitvoering  |
| M4 | Hoorrecht wettelijk verankeren                              | In uitvoering  |
| M5 | Een aanspreekpunt voor elke VO-leerling                     | In opstartfase |
| M6 | Betere informatie in de schoolgids over passend onderwijs   | In uitvoering  |
| M7 | In elk swv een leerling- en oudersteunpunt                  | In uitvoering  |
| M8 | Meer mogelijk maken om verzuim en schooluitval te voorkomen | In uitvoering  |

|     |  | STATUS           |
|-----|--|------------------|
| M9  | Betere en snellere besluiten vanuit en tussen systeempartijen: doorbraakaanpak | In opstartfase   |
| M10 | Heldere stappen wanneer ouders en school en zorg er niet uitkomen              | In opstartfase   |
| M11 | Uitspraken van de geschillencommissie bindend                                  | Afgerond         |
| M12 | Geen VT-melding bij puur een geschil over passend onderwijs                    | In uitvoering    |
| M13 | Meer en beter toezicht op passend onderwijs                                    | Afgerond         |
| M14 | Heldere verwachtingen van leraren en schoolleiders in het regulier onderwijs   | In uitvoering    |
| M15 | Transparantie middelen passend onderwijs                                       | Nog niet gestart |
| M16 | Verbeteren samenwerking Jeugdhulp en school                                    | In uitvoering    |



# Maatregelen

|     |   | STATUS         |
|-----|---|----------------|
| M17 | Leraren en schoolleiders beter voorbereiden                               | In uitvoering  |
| M18 | Minder administratie voor leraren en (speciale) scholen                   | In uitvoering  |
| M19 | Heldere eisen aan besturen en samenwerkingsverbanden                      | In uitvoering  |
| M20 | Samenwerkingsverbanden: meer dialoog en beter benutten ondersteuningsplan | In opstartfase |
| M21 | Scheiden van bestuur en toezicht alsmede onafhankelijker toezicht         | In uitvoering  |
| M22 | Onnodige kosten voorkomen   | In opstartfase |
| M23 | Aanpakken van onnodige reserves   | In uitvoering  |

|     |   | STATUS        |
|-----|---|---------------|
| M24 | Voortzetting Steunpunt Passend Onderwijs                | Afgerond      |
| M25 | Verkennen directe bekostiging van het praktijkonderwijs | Afgerond      |
|     | Inclusief onderwijs                                     | In uitvoering |

# Samenwerking

## Samenwerking met veldpartijen

Samen met alle partners die betrokken zijn bij de verbeteraanpak passend onderwijs wordt gewerkt aan de uitvoering ervan. De partners vertegenwoordigen degenen die betrokken zijn bij passend onderwijs: leerlingen, leraren en andere professionals in de school, ouders en samenwerkingsverbanden. Ook wordt samengewerkt met onder andere gemeenten en zorgpartijen, bijvoorbeeld bij de onderwijzorgtafel.

Naast de gesprekken met de veldpartijen staat OCW ook direct in contact met het veld. Met behulp van bijvoorbeeld regiobijeenkomsten, werkbezoeken en 'Denk mee met OCW'-sessies wordt het beleid – veelal samen met het ministerie van Volksgezondheid, Welzijn en Sport (VWS) – op het gebied van passend onderwijs aangescherpt.

In onderstaande tabel zijn de partijen opgenomen waarmee het meest intensief wordt samengewerkt.

| Vertegenwoordiging van  | Vertegenwoordigende veldpartij veldpartij                                  |
|---|--|
| Jongeren/leerlingen   | LAKS, JongPIT, LBVSO   |
| Jeugdhulp   | Nederlands Jeugdinstuut, Met Andere Ogen                                   |
| Professionals - leraren   | AOb, CNV <sup>6</sup>  |
| Professionals - schoolleiders                                     | AVS  |
| Professionals – intern begeleiders en ondersteuningscoördinatoren | LBBO/FVOV, BiOND   |
| Schoolbesturen  | PO-Raad, VO-raad, Sectorraad GO, Sectorraad Praktijkonderwijs, Vivis/Siméa |
| Samenwerkingsverbanden  | NetwerkLPO, Sectorraad samenwerkingsverbanden VO                           |
| Ouders  | Ouders&Onderwijs, Balans, IederIn  |
| Ondersteuners in het veld   | Onderwijsconsulenten, Steunpunt Passend Onderwijs, Gedragswerk, Ingrado    |
| Overheid  | VNG, Inspectie van het Onderwijs, OCW, VWS                                 |

<sup>6</sup> De AOb en CNV zijn uit de overlegtafel passend onderwijs gestapt en zijn niet betrokken bij alle maatregelen, maar wel bij individuele maatregelen zoals Een landelijke norm basisondersteuning (maatregel 2) en Leraren beter voorbereiden (maatregel 17).

# Maatregelen

---

Dit hoofdstuk bevat de voortgang op de maatregelen<sup>7</sup> van de verbeteraanpak.<sup>8</sup> De rapportage richt zich op de maatregelen die zijn geprioriteerd en waarop in 2023 verdere stappen zijn gezet. Per maatregel staat, verdeeld over één of twee pagina's: de aanpak, de behaalde resultaten in het begin van 2024 en met wie het ministerie van OCW aan de maatregel samenwerkt. Daarnaast staat vermeld welke stappen in de toekomst gezet worden om de maatregel uit te voeren. Ook delen we de dilemma's die we zijn tegengekomen bij het uitvoeren tot de maatregel. Tot slot bevat de maatregel een update over wat professionals in de school, schoolbesturen en/of samenwerkingsverbanden al kunnen doen in het licht van de maatregel. Het einde van dit hoofdstuk bevat een overzicht met de stand van zaken van de overige maatregelen. Deze overige maatregelen worden niet uitgebreid toegelicht in de rapportage omdat deze niet zijn geprioriteerd in 2023 of omdat deze al zijn uitgevoerd.

---

7 De naam van maatregel 8a en 16 (incl. 16a en 16b) is aangepast om het doel van de maatregel te verduidelijken.

8 De rapportage toont de voortgang op deze maatregelen tot en met peildatum 8 maart 2024.

## Maatregel 2 • Een landelijke norm voor basisondersteuning met een brede basis

Vertegenwoordigers van leraren en ouders werken samen met het onderwijsveld en het ministerie van OCW aan het komen tot een landelijke norm voor basisondersteuning. Een landelijke norm zorgt voor meer duidelijkheid voor leerlingen, ouders, leraren en schoolleiders. Ze weten beter welke ondersteuning minimaal op elke school aanwezig moet zijn. Een norm helpt ook lerarenopleidingen, omdat ze beter weten wat leraren moeten kennen en kunnen. Verder zorgt een norm voor een gelijk fundament van ondersteuningsvoorzieningen in alle regio's. Tot slot kan de inspectie beter toezicht houden op de basisondersteuning.

### Dilemma's bij de maatregel:

- Veldpartijen hebben verschillende verwachtingen bij de concreetheid of invalshoek van de landelijke norm.
- Het is moeilijk om met een landelijke norm recht te doen aan regionale diversiteit.
- Het onderscheid tussen basiskwaliteit, basisondersteuning en extra ondersteuning is niet heel hard.

### Betrokkenen:

Vertegenwoordiging van:

- Leerlingen
- Ouders
- Leraren
- Ondersteunend personeel
- Schoolleiders
- Schoolbesturen
- Samenwerkingsverbanden
- Inspectie van het Onderwijs

### Wat kunnen scholen en samenwerkingsverbanden al doen?

- Leraren, ondersteunend personeel, en schoolleiders kunnen aan de slag met het al bestaande stappenplan basisondersteuning.
- Daarnaast kunnen zij zich melden bij het traject van de vertegenwoordigers van leraren en ouders om een bijdrage te leveren aan de ontwikkeling van de norm.

# Maatregel 2 • Een landelijke norm voor basisondersteuning met een brede basis

## Stappen tot nu toe:

2023

- Het afronden van de ontwikkelopdracht door BMC met een voorstel voor een landelijke norm voor drie ondersteuningsgebieden, namelijk lezen/spellen en dyslexie, (hoog)begaafdheid, en leergedrag.
- Het besluit van de Minister om niet verder te gaan met het voorstel.
- Een oproep van de Minister aan de vertegenwoordiging van leraren en ouders om een voorstel voor een landelijke norm te ontwikkelen. Dit wordt nu uitgevoerd.
- De verkenning of een landelijke norm voor basisondersteuning ook past voor het gespecialiseerd onderwijs. Uit de uitgevoerde verkenning komt dat de landelijke norm zou moeten gelden voor het gehele funderend onderwijs, waaronder het gespecialiseerd onderwijs. Op dit moment wordt gezien hoe we recht kunnen doen aan deze uitkomst.

## Vervolgstappen:

- Het voorstel voor een landelijke norm basisondersteuning voor de drie ondersteuningsgebieden wordt in de tweede helft van 2024 opgeleverd, inclusief een advies hoe te komen tot een volledige landelijke norm voor basisondersteuning.
- De landelijke norm voor basisondersteuning wordt daarna vastgelegd in wet- en regelgeving.



## Onderzoek:

Uit de tweede meting van de doelstellingenmonitor blijkt dat het beleid en afspraken rond passend onderwijs nog redelijk onduidelijk zijn voor leraren. Zo wordt nog onvoldoende duidelijk gemaakt wat leraren zelf moeten kunnen bieden rondom basisondersteuning en extra ondersteuning en kent een deel van de leraren en mentoren de afspraken over basisondersteuning die in het samenwerkingsverband zijn gemaakt niet. Ook ondersteuners bij samenwerkingsverbanden vinden dat het niet overal duidelijk wordt gemaakt wat leraren zelf moeten kunnen bieden. Schoolleiders vinden wel duidelijk wat onder basisondersteuning en extra ondersteuning valt, wat in een schoolontwikkelingsprofiel moet staan en welke informatie zij moeten (kunnen) geven aan ouders. Volgens hen zijn er afspraken over basisondersteuning die elke school moet kunnen leveren en lukt het om op school het afgesproken niveau van basisondersteuning te bieden.

## Maatregel 4 • Hoorrecht

Hoorrecht kan ervoor zorgen dat leerlingen die extra ondersteuning nodig hebben deze sneller krijgen en dat deze beter passend is. Het is daarom van belang dat er altijd wordt gevraagd naar de inbreng van leerlingen op hun ontwikkelingsperspectief (OPP) en dat de leerling wordt meegenomen in de besluitvorming. Het niet betrekken van de leerling kan negatieve gevolgen hebben voor de ontwikkeling van de leerling. Het vastleggen van hoorrecht in wetgeving voorkomt vrijblijvendheid en willekeur.

### Dilemma's bij de maatregel

- Samenwerkingsverbanden en de daarbij aangesloten schoolbesturen bepalen op dit moment wat er onder de basisondersteuning valt en wat tot extra ondersteuning wordt gerekend. Hierdoor kan een leerling in het ene samenwerkingsverband wel een OPP hebben en in het andere samenwerkingsverband niet en daardoor ook geen hoorrecht over de geboden ondersteuning.
- De manier waarop hoorrecht goed ingevuld kan worden, verschilt per kind. Dit vergt dus maatwerk, wat tijd kost.

### Betrokkenen:

Vertegenwoordiging van:

- Leerlingen
- Ouders
- Samenwerkingsverbanden
- Overige partijen

### Wat kunnen scholen en samenwerkingsverbanden al doen?

- Samenwerkingsverbanden, schoolleiders en ondersteunend personeel kunnen leerlingen ook nu al betrekken bij het helder krijgen van de ondersteuningsbehoefte en het beste plan voor hen.
- Samenwerkingsverbanden kunnen scholen ondersteunen bij het horen van leerlingen.
- Samenwerkingsverbanden en scholen kunnen goede voorbeelden van hoorrecht met elkaar delen.

# Maatregel 4 • Hoorrecht

## Stappen tot nu toe

2023

- Aanbieding wetsvoorstel aan de Ministerraad en adviesaanvraag Raad van State.
- Publicatie voorbereidende documenten en aanbieding nader rapport aan de Tweede Kamer.
- Schriftelijk overleg Tweede Kamer.
- Hoorrecht is opgenomen in de *Handreiking ontwikkelingsperspectief (OPP): een houvast voor regulier én gespecialiseerd onderwijs*.

## Vervolgstappen:

- Plenaire behandeling in de Tweede en Eerste Kamer.
- Beoogde inwerkingtreding per 1 augustus 2025.
- Trainingen in hoorrecht middels trainingen het OPP conform de handreiking OPP.
- Communicatie over het wetsvoorstel en de implicaties rond de datum van inwerkingtreding.
- Ontwikkelen van een kinder- en jongerenversie van de website [www.passendonderwijs.nl](http://www.passendonderwijs.nl).



## Onderzoek

Uit de tweede meting van de doelstellingenmonitor blijkt dat het meenemen van de inbreng en het horen van leerlingen over de ondersteuningsbehoefte nog niet altijd vanzelfsprekend is. Schoolleiders geven aan dat inspraak van leerlingen bij vormgeving van ondersteuning en het terugkoppelen wat daarmee is gedaan op veel scholen nog niet geregeld is.

Ouders zijn over het algemeen wel redelijk positief over de mate waarin hun kind gehoord wordt en inbreng heeft. Met name in het vo vinden ouders dat er op school mogelijkheden voor leerlingen zijn om hun mening te geven over de hulp en dat er goed besproken is met hun kind wat voor hulp het krijgt. In het po, sbo en (v)so wordt volgens ouders niet altijd aan het kind verteld wat er gedaan is met zijn/haar mening. Veel leerlingen zijn tamelijk positief als het gaat om eigen inbreng. Leerlingen uit het (v)so vinden echter dat de school nog niet voldoende met hun mening over hulp doet.

## Maatregel 6 • Betere informatie in de schoolgids over passend onderwijs

Door het ondersteuningsaanbod verplicht op te laten nemen in de schoolgids weten ouders en leerlingen welke ondersteuning de school biedt en hoe ze met de school tot passende ondersteuning kunnen komen. Het schoolondersteuningsprofiel (SOP) vervalt daarmee.

### Dilemma's bij de maatregel:

- Niet alle ouders lezen de schoolgids of zijn in staat de schoolgids te lezen. Andere communicatie is mogelijk ook nodig.
- De taal waarin het SOP wordt geschreven is vaak lastig te begrijpen voor leken.

### Betrokkenen:

- Leerlingen
- Ouders
- Schoolleiders
- Schoolbesturen

### Wat kunnen scholen en samenwerkingsverbanden al doen?

- Scholen en samenwerkingsverbanden kunnen alle ouders nu al actief informeren over passend onderwijs en hen wijzen op informatiebronnen over extra ondersteuning.
- Leraren, ondersteunend personeel en schoolleiders kunnen binnen de school jaarlijks het gesprek aangaan over het ondersteuningsaanbod.



# Maatregel 6 • Betere informatie in de schoolgids over passend onderwijs

## Stappen tot nu toe

2023

- “SOP in de schoolgids” is opgenomen in het wetsvoorstel Versterking positie ouders en leerlingen in passend onderwijs.
- Aanbieding wetsvoorstel aan de Ministerraad en adviesaanvraag Raad van State.
- Publicatie voorbereidende documenten en aanbieding nader rapport aan de Tweede Kamer.
- Schriftelijk overleg Tweede Kamer.

## Vervolgstappen:

- Plenaire behandeling in de Tweede en Eerste Kamer.
- Beoogde inwerkingtreding per 1 augustus 2025.
- Communicatie over het wetsvoorstel en de implicaties rond de datum van inwerkingtreding.



## Onderzoek

Ouders van leerlingen met een ondersteuningsbehoefte vinden over het algemeen dat informatie over het aanbod van ondersteuning op de eigen school redelijk goed vindbaar en te begrijpen is. Ouders vinden het lastiger om informatie van scholen in de regio en over de jeugdhulp en zorg te vinden en te begrijpen. Het is voor hen moeilijk om informatie op de scholen in de regio met elkaar te vergelijken en het is niet altijd duidelijk waar zij terecht kunnen met vragen over hulp op scholen in de regio. Daarnaast is behoefte aan meer duidelijkheid over het aanbod op reguliere scholen en speciale scholen/voorzieningen.

## Maatregel 7 • In elk samenwerkingsverband een steunpunt

In elk samenwerkingsverband komt een ouder- en jeugdsteunpunt, ontwikkeld met en voor ouders en jongeren. Deze vinden daar informatie over en steun bij passend onderwijs. Het ouder- en jeugdsteunpunt helpt bovendien het samenwerkingsverband door de veel gestelde vragen en signalen van ouders en leerlingen te signaleren en te delen en zo bij te dragen aan beleidsvorming. Om te garanderen dat elk samenwerkingsverband een steunpunt heeft, wordt de beschikbaarheid van een steunpunt in elk samenwerkingsverband wettelijk verplicht.

### Dilemma's bij de maatregel

- Jongeren weten de steunpunten nog niet zo goed te vinden als ouders of maken er minder gebruik van.
- Het goed bereiken van leerlingen in het primair onderwijs zal zich nog verder moeten ontwikkelen.

### Betrokkenen:

Vertegenwoordiging van:

- Leerlingen
- Ouders
- Samenwerkingsverbanden
- Overige partijen

### Wat kunnen scholen en samenwerkingsverbanden al doen?

- Leraren, ondersteunend personeel en schoolleiders kunnen – als ze zelf de informatie niet hebben – ouders en leerlingen verwijzen naar het ouder- en jeugdsteunpunt van het samenwerkingsverband.
- Scholen kunnen de gegevens van de steunpunten opnemen in de schoolgids en/of informatie over de ouder- en jeugdsteunpunten verspreiden onder ouders en leerlingen.

# Maatregel 7 • In elk samenwerkingsverband een steunpunt

## Stappen tot nu toe

2023

- “In elk samenwerkingsverband een ouder- en jeugdsteunpunt” is opgenomen in het wetsvoorstel Versterking positie ouders en leerlingen in passend onderwijs.
- Aanbieding wetsvoorstel aan de Ministerraad en adviesaanvraag Raad van State.
- Publicatie voorbereidende documenten en aanbieding nader rapport aan de Tweede Kamer.
- Schriftelijk overleg Tweede Kamer.
- Publicatie van handreikingen van de Vliegende Brigade om steunpunten in ontwikkeling verder op weg te helpen.
- Symposium “Hoe nu verder” en delen van goede voorbeelden in samenwerking met het Steunpunt Passend Onderwijs, ten behoeve van de doorontwikkeling van de ouder- en jeugdsteunpunten.
- Opdrachtformulering voor digitale functionaliteit om de vindbaarheid van ouder- en jeugdsteunpunten te verbeteren.

## Vervolgstappen:

- Plenaire behandeling in de Tweede en Eerste Kamer.
- Beoogde inwerkingtreding per 1 januari 2025.
- Communicatie over het wetsvoorstel en de implicaties rond de datum van inwerkingtreding.
- Centrale digitale vindplek van ouder- en jeugdsteunpunten.
- Doorontwikkeling van de ouder- en jeugdsteunpunten.



## Onderzoek

De meeste samenwerkingsverbanden hebben een onafhankelijk ouder- en jeuginformatiepunt ingericht. Toch blijkt uit de tweede meting van de doelstellingenmonitor dat de meeste samenwerkingsverbanden de route naar onafhankelijk advies naar eigen zeggen nog niet helemaal hebben geregeld. Zij beschikken nog niet altijd over een onafhankelijk informatiepunt waar leerlingen met vragen terecht kunnen, hebben niet actief bekend gemaakt dat leerlingen zich voor vragen of advies kunnen wenden tot het samenwerkingsverband en denken dat leerlingen hen niet weten te vinden als ze informatie of onafhankelijk advies nodig hebben.

## Maatregel 8 • Meer mogelijk maken om verzuim en schooluitval te voorkomen

Het ministerie van OCW werkt samen met het ministerie van VWS aan het verbeteren van maatwerkmogelijkheden. Zo krijgen kinderen en jongeren een vorm van onderwijs (en zorg) die aansluit op hun behoeften op een plek waar zij zich veilig voelen en zich verder kunnen ontwikkelen. Want ieder kind heeft recht op ontwikkeling, ook als je tijdelijk niet naar school kunt of extra zorg of ondersteuning nodig hebt. Daarvoor moeten de personen om het kind de ruimte kennen en voelen om het kind centraal te stellen. Op landelijk niveau wordt gezorgd dat die ruimte ook in wet- en regelgeving bestaat, zodat iedereen om het kind heen een zo passend mogelijk (onderwijs)aanbod kan bieden.

### **Betrokkenen:**

Vertegenwoordiging van:

- Leerlingen en ouders
- Schoolbesturen
- Samenwerkingsverbanden
- Gemeenten
- Overige partijen

# Maatregel 8 • Meer mogelijk maken om verzuim en schooluitval te voorkomen

## Stappen tot nu toe:

- Het versturen van het wetsvoorstel Terugdringen verzuim naar de Raad van State.
- Het uitwerken van een actieplan en beschikbaar stellen van extra financiële middelen voor digitaal afstandsonderwijs.
- Het starten van het Experiment Onderwijzorgarrangementen en het bijbehorende onderzoek.
- Het beschikbaar stellen van extra financiële middelen voor (hoog) begaafde leerlingen.
- Het beschikbaar stellen van extra financiële middelen voor onderwijs aan kinderen en jongeren die niet staan ingeschreven.

De maatregel om onnodig verzuim en schooluitval te voorkomen is uitgesplitst in 4 submaatregelen:

- Maatregel 8a – Digitale school en het wetsvoorstel verzuim
- Maatregel 8b – Experiment onderwijzorgarrangementen
- Maatregel 8c – Hoogbegaafdheid
- Maatregel 8d – Meer ruimte voor thuiszittende jongeren



## Onderzoek

Uit de tweede meting van de doelstellingenmonitor blijkt dat niet ieder samenwerkingsverband alternatieven heeft voor kinderen die geen fulltime onderwijs kunnen volgen, zoals (samenwerking met) een zorgboerderij, deeltijdonderwijs of hybride onderwijs. In ongeveer een derde van de samenwerkingsverbanden po en een kwart van de samenwerkingsverbanden vo komt het voor dat een leerling nergens geplaatst kan worden, zo geven leidinggevenden van samenwerkingsverbanden aan.

Schoolleiders in het po en vo zien ook ruimte voor verbetering wat betreft maatwerkvoorzieningen voor leerlingen die geen fulltime onderwijs kunnen volgen en leerlingen die thuiszitten. Ook vinden schoolleiders in het gespecialiseerd onderwijs het aanbod op de eigen school over het algemeen nog niet voldoende dekkend.

De helft van de leerplichtambtenaren heeft de indruk dat er thuiszitters zijn als gevolg van weigering of ‘wedadvisering’ door scholen. Leerplichtambtenaren zien discussies tussen instanties over wie wat betaalt als grootste belemmering bij het zoeken naar oplossingen voor thuiszitters. Volgens driekwart van de leidinggevenden van samenwerkingsverbanden po en vo werkt landelijke wet- en regelgeving belemmerend bij het zoeken naar oplossingen voor thuiszitters.

## Maatregel 8a • Digitale school & wetsvoorstel verzuim

De verzuimaanpak levert een bijdrage aan het terugbrengen van het aantal onnodig thuiszittende leerlingen en jongeren tot nul. Daarvoor moet elk kind gezien en gemist worden als het er niet is, en onderwijs krijgen op een passende plek die aansluit op zijn of haar behoeften. Met het wetsvoorstel Terugdringen verzuim krijgen scholen, leerplichtambtenaren en samenwerkingsverbanden handvatten om hun aanpak voor het voorkomen en tegengaan van verzuim te versterken. Ook wordt beoogd het aantal vrijstellingen van leerplicht te verminderen. Daarnaast wordt digitaal afstandsonderwijs onderzocht en gestimuleerd, om te zorgen dat kinderen die niet (volledig) fysiek naar school kunnen zich toch kunnen ontwikkelen en niet hoeven uit te vallen.

### Dilemma's bij de maatregel:

#### Wetsvoorstel terugdringen verzuim

- Het is belangrijk dat ondersteunende organisaties toegang tot gegevens krijgen om hun taken beter uit te voeren maar hierbij mag de privacy van leerlingen niet in het geding komen.
- Hoe zorgen we ervoor dat de belastbaarheid van betrokken partijen, specifiek van scholen, minimaal blijft, en zij tegelijkertijd betere handvatten krijgen in het voorkomen en terugdringen van verzuim.

#### Digitaal afstandsonderwijs

- Er bestaan nog weinig wetenschappelijke inzichten over hoe digitaal afstandsonderwijs in de praktijk het beste kan worden vormgegeven om uitval binnen het onderwijs te voorkomen.
- Het is belangrijk om de doelgroep die hier gebruik van kan maken af te bakenen. Enerzijds willen we dat digitaal afstandsonderwijs mogelijk wordt voor ieder kind of jongere voor wie digitaal afstandsonderwijs noodzakelijk is om diens ontwikkeldoelen te bereiken. Anderzijds moeten we waarborgen dat de norm blijft dat onderwijs zoveel mogelijk fysiek op school plaatsvindt, omdat dit uiteindelijk het beste is.

### Betrokkenen:

Vertegenwoordiging van:

- Leerlingen en jongeren
- Ouders
- Schoolbesturen
- Leerplichtambtenaren (gemeenten)
- Samenwerkingsverbanden
- Overige partijen

### Wat kunnen scholen en samenwerkingsverbanden al doen?

- Scholen, schoolbesturen en samenwerkingsverbanden kunnen zelf al goed verzuimbeleid voeren door onderwijs, gemeente en zorg meer met elkaar te verbinden en onderdelen van het wetsvoorstel al toe te passen. Dit doen ze door ieder kind in beeld te hebben, de samenwerking tussen verschillende organisaties te verduidelijken en vroegtijdig zorgelijk verzuim signaleren en daarover in gesprek gaan met ouders, leerlingen en ketenpartners.
- Scholen kunnen meer informatie vinden over de mogelijkheden en voorwaarden voor het geven van digitaal onderwijs in de brochure *Digitaal afstandsonderwijs voor professionals*.

# Maatregel 8a • Digitale school & wetsvoorstel verzuim

## Stappen tot nu toe:

2023

- Aanpassen van maatregelen uit het wetsvoorstel naar aanleiding van consultatie en toetsing.
- Indiening van het wetsvoorstel bij de Ministerraad en Raad van State.
- Advies ontvangen van de Raad van State over het voorstel.

## Vervolgstappen:

### *Wetsvoorstel Terugdringen verzuim*

- Aanscherpen van het wetsvoorstel naar aanleiding van het advies van de Raad van State.
- Plenaire behandeling van het wetsvoorstel bij de Tweede en Eerste Kamer.
- Nadere uitwerking van het wetsvoorstel via Algemene Maatregel van Bestuur.
- Starten van een traject voor de omslag van verzuimbeleid naar aanwezigheidsbeleid en de veranderende rol van de leerplichtambtenaar.

### *Digitaal afstandsonderwijs*

- Subsidieregeling om digitaal afstandsonderwijs te stimuleren
- Praktijkonderzoek bij de subsidieregeling over wat werkt
- Verkennen wetsvoorstel om meer maatwerk mogelijk te maken, waaronder digitaal afstandsonderwijs

## Maatregel 8b • Experiment onderwijszorgarrangementen

Het Experiment Onderwijszorgarrangementen geeft deelnemende onderwijszorginitiatieven vanaf 2023 vijf jaar de mogelijkheid om binnen de huidige wet- en regelgeving meer ruimte voor maatwerk te bieden. Het gaat om ruimte op het gebied van onderwijslocatie, onderwijsinhoud, onderwijstijd en bekostiging, zodat kinderen en jongeren met een complexe ondersteuningsbehoefte op het gebied van onderwijs en zorg weer en beter tot ontwikkeling en leren komen op een voor hen passende manier. Leidend zijn de individuele ondersteuningsbehoefte en het ontwikkelperspectief van de leerling.

### Dilemma's bij de maatregel:

- Een experiment als wettelijk instrument sluit niet volledig aan bij de (veranderende) praktijk. Bij de aanvraag is bijvoorbeeld gevraagd vooraf de samenwerkingspartners vast te leggen. In de praktijk komt het echter voor dat partners in de loop van de tijd veranderen of dat nieuwe initiatieven interesse tonen.
- De aanvraag kon alleen worden ingediend door schoolbesturen en samenwerkingsverbanden en niet door gemeenten of jeugdhulpaanbieders, terwijl ook daar een behoefte lag.

### Betrokkenen:

Vertegenwoordiging van:

- Leerlingen en jongeren
- Ouders
- Schoolbesturen
- Samenwerkingsverbanden
- Gemeenten
- Jeugdhulpaanbieders
- Inspectie van het Onderwijs
- Inspectie Gezondheidszorg en Jeugd
- Overige partijen

### Wat kunnen scholen, schoolbesturen en samenwerkingsverbanden nu al doen?

Scholen, schoolbesturen en samenwerkingsverbanden kunnen samen met gemeenten en zorgaanbieders binnen de bestaande wet- en regelgeving de samenwerking rondom onderwijs en zorg opzoeken.



# Maatregel 8b • Experiment onderwijszorgarrangementen

## Stappen tot nu toe:

2022

- Begeleiden van 15 proeftuinen en eindevaluatie Proeftuinen onderwijszorgarrangementen met daarin ervaren knelpunten in wet- en regelgeving.
- Publicatie Experimenteerbesluit Onderwijszorgarrangementen.
- Opening eerste aanvraagronde Experiment Onderwijszorgarrangementen.

2023

- De start van het Experiment Onderwijszorgarrangementen.
- De gunning van het bijbehorende onderzoek aan Kohnstamm Instituut, SEO Economisch Onderzoek, Verwey-Jonker Instituut en Universiteit van Amsterdam.
- Opening tweede aanvraagronde Experiment Onderwijszorgarrangementen.
- Bezoeken aan deelnemende initiatieven voor het ophalen van ervaringen.

## Vervolgstappen:

- Start van het monitor- en impactonderzoek naar de onderwijszorgarrangementen en de invloed van de afwijkingmogelijkheden.
- Continueren van bezoeken aan deelnemende initiatieven voor het ophalen van ervaringen.
- Start wetgeving om meer maatwerk mogelijk te maken.



## Onderzoek

Uit de tweede meting van de doelstellingenmonitor blijkt dat in de toegankelijkheid van het aanbod van jeugdhulp en zorg (inclusief onderwijszorgarrangementen) ruimte is voor verbetering, zowel in de vindbaarheid als in het actief onder de aandacht brengen van de informatie bij scholen en ouders. Ook voorziet het aanbod niet altijd in specifieke informatie over aanbod voor thuiszitters.

## Maatregel 8c • Hoogbegaafdheid

Er is een passende plek binnen het onderwijs waar (hoog)begaafde leerlingen zich optimaal kunnen ontwikkelen. De tien maatregelen uit het *plan van aanpak hoogbegaafdheid* hebben tot doel om een passend en dekkend aanbod voor alle (hoog)begaafden te creëren volgens de gedeelde visie *Optimale ontwikkelingskansen, ook voor (hoog)begaafde leerlingen*. We voorkomen dat (hoog)begaafde leerlingen vastlopen op school of thuis komen te zitten.

### Dilemma's bij de maatregel:

- De belastbaarheid van veldpartijen, onder andere scholen en samenwerkingsverbanden.
- Er zijn verschillende opvattingen over wat de definitie van hoogbegaafdheid omvat en om welke leerlingen dit gaat. De definitie van hoogbegaafdheid moet ondersteunend zijn en niet leidend.
- Ook zijn er verschillen van mening over wat een passend en dekkend aanbod is, en bestaan er grote verschillen in onderwijs- en ondersteuningsbehoeftes binnen de groep (hoog)begaafden. Mede hierdoor verschilt het aanbod per regio.

### Betrokkenen:

Vertegenwoordiging van:

- Leerlingen en jongeren
- Ouders
- Scholen en besturen
- Samenwerkingsverbanden
- Kenniscentrum Hoogbegaafdheid (KCHB)
- Experts (hoog)begaafdheid en onderwijs
- Overige partijen

### Wat kunnen scholen en samenwerkingsverbanden al doen?

Scholen, schoolbesturen en samenwerkingsverbanden kunnen aan de hand van de ingezette trajecten en subsidieregelingen werk blijven maken van een beter dekkend en passend onderwijs voor (hoog)begaafde leerlingen. Dit kan bijvoorbeeld door het inrichten van peergroep-onderwijs of door samenwerking in de regio (o.a. met zorg) te verbeteren. Daarbij kunnen ze gebruik maken van de informatie van het KCHB.

# Maatregel 8c • Hoogbegaafdheid

## Stappen tot nu toe:

- Veldsessies Oberon over de actuele situatie, mate van kennisdeling, waarin een gedeelde visie *Optimale ontwikkelingskansen, ook voor (hoog)begaafde leerlingen* is ontwikkeld en vastgelegd.
- De uitwerking van zes van de tien maatregelen uit de Kamerbrief over uitwerking plan van aanpak hoogbegaafdheid, zoals de visie die is ontwikkeld over de relatie tussen inclusief onderwijs en (voltijd) hb-voorzieningen.
- Het KCHB deelt kennis en verspreidt actief goede voorbeelden, bijvoorbeeld door brochures uit te brengen over *signaleren* en *peergroup onderwijs*.
- Het beschikbaar stellen van meer financiële middelen voor (hoog)begaafde leerlingen (in 2023 € 26 miljoen; vanaf 2024 € 28 miljoen).
- Het beschikbaar maken en toekennen van de middelen op basis van de subsidieregeling *Begaafde leerlingen po en vo 2023-2025* aan samenwerkingsverbanden.
- Een kwalitatieve verkenning door het KCHB of het aanmerken van voltijd hb-onderwijs onderwijs als speciaal onderwijs structurele financiering, expertise, leerlingenvervoer en een dekkend aanbod zou waarborgen.

## Vervolgstappen:

- Volbrengen van de in uitvoering zijnde maatregelen uit het plan van aanpak hoogbegaafdheid, zoals een sociale kaart die in 2024 beschikbaar wordt.
- Daarnaast wordt verder gewerkt aan de verbinding van diverse netwerken en professionals door het KCHB, onder andere via *Tip-Top* bijeenkomst voor onderwijsprofessionals.
- Verbetering van de informatievoorziening over de mogelijkheden van het bieden van maatwerk.
- Starten van het monitoronderzoek bij de regeling *Begaafde leerlingen po en vo 2023-2025*, om onder andere inzicht te geven in de vorm en de hoeveelheid van voltijd hb-voorzieningen in Nederland.
- Verkennen op welke wijze in de toekomst (>2025) de structurele middelen voor (hoog)begaafde leerlingen aan het onderwijs beschikbaar gesteld kunnen worden.



## Onderzoek

Leerplichtambtenaren zien nog hiaten in het ondersteuningsaanbod: in het po is dat 65% van hen, in het vo 83%. Dit geldt vooral voor (hoog)begaafde leerlingen met leer- en/of gedragsproblemen. In het gespecialiseerd onderwijs zijn nauwelijks programma's of materialen voor (hoog)begaafde leerlingen beschikbaar, net als in het vo. Advisering over het lesgeven aan (hoog)begaafde leerlingen kan verbeterd worden volgens mentoren in het vo en (v) so. Volgens groepsmentoren in het sbo kan op het gebied van (hoog)begaafdheid de ondersteuning binnen het schoolteam nog beter.

## Maatregel 8d • Meer ruimte voor thuiszittende jongeren

Kinderen en jongeren die (dreigen) thuis te zitten of vastlopen in het onderwijs moeten zich ook kunnen ontwikkelen. Via de regeling *WÉL in Ontwikkeling* en door samenwerkingsverbanden meer ruimte te geven om niet-bekostigde initiatieven te financieren, wordt maatwerk voor kinderen en jongeren die niet staan ingeschreven op een school mogelijk gemaakt. Dit stimuleert de ontwikkeling van thuiszittende jongeren.

### Dilemma's bij de maatregel:

- Het regelen van financiering rondom niet-bekostigde initiatieven en het stellen van criteria voor deze financiering, zodat de kwaliteit wordt geborgd maar er tegelijkertijd meer mogelijk wordt.
- Hoe we bij *WÉL in Ontwikkeling* iets kunnen betekenen voor jongeren die wel een schoolinschrijving hebben, maar voor wie tegelijkertijd de mogelijkheden niet passend zijn.

### Betrokkenen:

Vertegenwoordiging van:

- Leerlingen
- Ouders
- Schoolbesturen
- Leerplichtambtenaren (gemeenten)
- Samenwerkingsverbanden
- Overige partijen

### Wat kunnen scholen en samenwerkingsverbanden al doen?

Samenwerkingsverbanden voeren met hun partners *WÉL in Ontwikkeling* momenteel uit en worden hierin ondersteund door Gedragswerk, Ingrado en OZJ. De regeling loopt tot medio 2025. Ook kunnen samenwerkingsverbanden deelnemen aan de aankomende subsidieregeling voor het inkopen van initiatieven die jongeren teruggeleiden naar onderwijs. En ze kunnen deelnemen aan het tournee en kennismaken van alle informatie over wat er al kan binnen de bestaande wet- en regelgeving.

## Maatregel 8d • Meer ruimte voor thuiszittende jongeren

### Stappen tot nu toe:

- Subsidieregeling *WÉL in Ontwikkeling* voor 116 samenwerkingsverbanden ter bevordering van onderwijs aan niet-ingeschreven kinderen en jongeren.
- Projectsubsidie voor ondersteunende partijen Gedragswerk, Ingrado en Ondersteuningsteam Zorg voor Jeugd (OZJ).
- De samenwerking tussen partners in de regio (samenwerkingsverbanden, leerplicht en zorg) bij het mogelijk maken voor jongeren om te leren en ontwikkelen zonder schoolinschrijving is verbeterd.
- Het borgen en implementeren van de producten en diensten uit *WÉL in Ontwikkeling*.
- Voorbereiden subsidierегeling voor samenwerkingsverbanden voor voorkomen uitval leerlingen of teruggeleiden naar onderwijs, o.a. met daarin mogelijkheid om in te kopen bij niet-bekostigde initiatieven.

### Vervolgstappen:

- Starten van de subsidierегeling voor samenwerkingsverbanden voorkomen uitval of teruggeleiden naar onderwijs.
- Organiseren van een tournee door Nederland samen met de Inspectie van het Onderwijs en Gedragswerk om met samenwerkingsverbanden en gemeenten het gesprek te voeren over wat er al kan en mag binnen de geldende wet- en regelgeving.

## Maatregel 12 • Geen VT-melding bij puur een geschil over passend onderwijs

Het is erg belangrijk dat scholen een melding maken bij Veilig Thuis op het moment dat er een vermoeden is van kindermishandeling en/of huiselijk geweld. Helaas komt het voor dat er meldingen door de school bij Veilig Thuis worden gemaakt alleen vanwege een geschil met ouders om (het soort) passend onderwijsaanbod. Met deze maatregel wordt ingezet op het voorkomen dat deze meldingen bij Veilig Thuis terecht komen.

### Dilemma's bij de maatregel:

- Bij deze maatregel is het van belang om in de aanpak een balans te vinden tussen wanneer een VT-melding wél gedaan moet worden, en wanneer niet. Meldingen moeten immers om de juiste reden gedaan worden, namelijk wanneer er sprake is van een onveilige thuissituatie.
- Er kan een verschil van inzicht zijn in de inschatting van een situatie door ouders en de school, waardoor een ouder het niet eens kan zijn met de melding en de onderwijsprofessionals een melding wel gerechtvaardigd vindt.
- Het is voor school en ouders niet altijd duidelijk welke stappen zij kunnen nemen bij een impasse over of het onderwijsaanbod voor een leerling passend is.

### Betrokkenen:

Vertegenwoordiging van:

- Ouders
- Schoolbesturen
- Samenwerkingsverbanden
- Landelijk Netwerk Veilig Thuis
- Overige partijen

### Wat kunnen scholen, schoolbesturen en samenwerkingsverbanden al doen?

Scholen, schoolbesturen en samenwerkingsverbanden dienen het gebruik van de meldcode Huiselijk geweld en Kindermishandeling te bevorderen in het onderwijs. Daarnaast kunnen zij ook onder de aandacht brengen wat de te nemen stappen zijn voor professionals en ouders als er een impasse is/dreigt te ontstaan tussen ouders en school over passend onderwijs.

## Maatregel 12 • Geen VT-melding bij puur een geschil over passend onderwijs

### Stappen tot nu toe:

2023-2024

- Het voeren van gesprekken met de PO-Raad, VO-raad, Balans, Ouders & Onderwijs, Landelijk Netwerk Veilig Thuis en het ministerie van VWS over de VT-meldingen.
- Het starten van monitoring door Balans, Ouders & Onderwijs en OCW op basis van binnenkomende signalen bij de twee organisaties en kwartaaloverleggen.
- Het uitzetten van een vragenlijst onder onderwijsprofessionals door OCW over de bekendheid met en toepassing van de meldcode Huiselijk geweld en Kindermishandeling. Het definitieve rapport is in het voorjaar van 2024 beschikbaar.

### Vervolgstappen:

- Balans ontwikkelt, met financiering van OCW en in samenwerking met OCW, Landelijk Netwerk Veilig Thuis en Ouders & Onderwijs, een brochure om ouders en onderwijsprofessionals te informeren over een VT-melding bij onenigheid over passend onderwijs.
- Het plaatsen van de brochure over VT-meldingen bij onenigheid over passend onderwijs op de website van de Rijksoverheid en onder de aandacht brengen bij verschillende organisaties.
- Er wordt in samenhang met maatregel 10 'Heldere stappen wanneer ouders en school er niet uitkomen' een overzichtsplaat passend onderwijs ontwikkeld met daarin een escalatieladder. Zo wordt duidelijk welke stappen er genomen kunnen worden bij onenigheid over passend onderwijs.
- Inzet op het verbeteren van het gebruik van de meldcode:
  - Het maken van een plan voor deskundigheidsbevordering voor onderwijsprofessionals als het gaat om *huiselijk geweld en kindermishandeling*.
  - Het onderzoeken van de mogelijkheden voor een adviesplicht bij schadelijke praktijken als onderdeel van de meldcode Huiselijk geweld en kindermishandeling en de voorziene effecten daarvan in samenwerking met het ministerie van VWS.

## Maatregel 14 • Heldere verwachtingen van leraren en schoolleiders in het regulier onderwijs

Elke leraar weet wat hij of zij kan en moet doen om passend onderwijs te bieden aan leerlingen. De brochure *Helderheid rond passend onderwijs*, die in het voorjaar van 2022 is gepubliceerd, kan nog steeds worden benut om meer duidelijkheid te verkrijgen over het beleid en de afspraken rondom passend onderwijs. Daarnaast wordt er gewerkt aan de landelijke norm voor basisondersteuning: deze moet leiden tot meer duidelijkheid voor leraren (zie maatregel 2). Verder wordt gewerkt aan een betere ondersteuning en toerusting van leraren (zie maatregel 17).

### Dilemma bij de maatregel:

- De brochure *Helderheid rond passend onderwijs* is niet overal voldoende bekend bij leerkrachten en schoolleiders. Dilemma is hoe deze te verbeteren zonder een grote campagne op te hoeven zetten.

### Betrokkenen:

Vertegenwoordiging van:

- Ouders
- Schoolbesturen
- Samenwerkingsverbanden
- Inspectie van het Onderwijs
- Overige partijen

### Wat kunnen scholen en samenwerkingsverbanden al doen?

- Leraren kunnen de brochure gebruiken om meer informatie te krijgen over passend onderwijs. Ze kunnen daarbij ook onderling het gesprek voeren over wat er wel en niet nodig is in het kader van passend onderwijs.
- Scholen en samenwerkingsverbanden kunnen de brochure over passend onderwijs voor leraren in het basisonderwijs op hun website plaatsen, zodat deze informatie ook breder kan worden verspreid.
- Bij zorgoverleggen rondom een leerling kan jeugdzorg al aansluiten, om samen te bespreken wat de leerling nodig heeft en de brug te slaan tussen onderwijs en jeugdzorg.
- Samenwerkingsverbanden kunnen zorgen voor een goed functionerende up-to-date sociale kaart, zodat scholen weten bij wie ze terecht kunnen voor expertise en dergelijke.



## Maatregel 14 • Heldere verwachtingen van leraren en schoolleiders in het regulier onderwijs

### Stappen tot nu toe:

- De stappen tot nu toe van deze maatregel hangen nauw samen met de stappen bij maatregel 17.

### Vervolgstappen:

- De vervolgstappen van deze maatregel hangen nauw samen met de vervolgstappen bij maatregel 17.



### Onderzoek

Uit de tweede meting van de doelstellingenmonitor blijkt dat leraren weinig worden betrokken bij besluitvorming over beleid voor passend onderwijs. Zo worden leraren niet vanzelfsprekend geïnformeerd over het beleid van het samenwerkingsverband waar de school toe behoort. Ook weten leraren gemiddeld genomen niet hoeveel middelen voor passend onderwijs beschikbaar zijn en beslissen zij niet mee over de besteding hiervan. Volgens leraren, groepsmentoren en een deel van de schoolleiders in het po en vo hebben leraren geen rol bij de bepaling van schoolbeleid op het gebied van passend onderwijs. Ook beleid op scholen over wat leraren wel of niet zelf moeten kunnen wat betreft passend onderwijs is doorgaans onvoldoende duidelijk.

## Maatregel 16 • Verbeteren samenwerking Jeugdhulp en school

De aanwezigheid van jeugdhulpexpertise op school komt leerlingen en leraren ten goede en verkleint de kloof tussen jeugdhulp en onderwijs. Een integrale aanpak van onderwijs en zorg stelt zoveel mogelijk kinderen in staat onderwijs te volgen zodat zij zich binnen hun mogelijkheden optimaal kunnen ontwikkelen. Collectieve inzet van jeugdhulpexpertise draagt bij aan een goed pedagogisch klimaat voor alle kinderen. Er wordt gewerkt aan een betere samenwerking en afstemming tussen jeugdhulp en school en aan kennisdeling en uitwisseling van praktijkervaring. Dit vermindert de vraag naar (zwaardere en langdurige) zorg buiten de school, voorkomt schooluitval en verkleint de instroom naar het speciaal (basis)onderwijs. Belangrijk hierbij is de verbinding tussen ouders-onderwijs-opvang-zorg.

### Dilemma's bij de maatregel:

- De regio-indeling in het onderwijs en de jeugdzorg komen niet overeen en dit bemoeilijkt soms de samenwerking. Ook leidt het ertoe dat scholen, gemeenten en samenwerkingsverbanden vaak met veel verschillende partijen afspraken moeten maken.
- Er bestaat discussie over welke taken onder zorg of onder onderwijs vallen (zie ook maatregel 16a).
- Er zijn veel partijen betrokken bij gezinnen met een ondersteunings- en zorgbehoefte. Het ontbreekt daarbij vaak aan regie, niet alleen op bestuurlijk niveau, maar ook in de uitvoering.

### Betrokkenen:

Vertegenwoordiging van:

- Schoolbesturen
- Samenwerkingsverbanden
- Jongeren en ouders
- Nederlands Jeugdinstituut (Nji)
- Met Andere Ogen
- Gemeenten
- Jeugdhulp
- Overige partijen

### Wat kunnen scholen en samenwerkingsverbanden al doen?

Scholen, schoolbesturen en samenwerkingsverbanden kunnen samen met gemeenten en jeugdhulpaanbieders in de ingezette trajecten zelf onderwijs en zorg beter met elkaar verbinden. Hiervoor kunnen ze gebruik maken van de onderwijs(zorg)consulenten, zorgarrangeurs, het Steunpunt Passend Onderwijs, het Nji en Met Andere Ogen.

# Maatregel 16 • Verbeteren samenwerking Jeugdhulp en school

## Stappen tot nu toe:

- Het inrichten van een onderwijzorgtafel, waaraan de ministeries van VWS, OCW en de VNG met onderwijs- en zorgpartijen en vertegenwoordigers van ouders en jongeren overleg voeren voor een betere aansluiting tussen onderwijs en zorg.
- Het delen van kennis en goede voorbeelden en het organiseren van bijeenkomsten over de samenwerking tussen jeugdhulp en onderwijs door het NJI en Met Andere Ogen.
- Het vaststellen van de Hervormingsagenda Jeugd, met daarin het versterken van de verbinding van Jeugdhulp aan het onderwijs.
- Het beschikbaar stellen van structurele middelen voor het versterken van de verbinding tussen het gezin thuis en het kind op school in de vorm van subsidie-regeling *Brugfunctionaris*.

## Vervolgstappen:

- Het maken van concrete afspraken via de verbindingroute ouders-onderwijs-opvang-zorg op deze thema's.
- Het uitwerken van de verbindingroute onder de Hervormingsagenda Jeugd, nauw verbonden aan passend en inclusief onderwijs.



## Onderzoek

Uit de tweede meting van de doelstellingenmonitor blijkt dat er nog altijd onvoldoende aansluiting tussen onderwijs en jeugdhulp is. Leidinggevenden van samenwerkingsverbanden po en vo vinden dat afspraken rond samenwerking onderwijs-jeugdhulp redelijk duidelijk zijn, maar dat nog onvoldoende duidelijk is wie de regie heeft bij het bieden van hulp en goede ondersteuning voor een jongere. Bovendien zien leidinggevenden van samenwerkingsverbanden vo verbeterpunten met betrekking tot een heldere taakverdeling en het vastleggen van de afspraken over de samenwerking tussen onderwijs en jeugdhulp.

Er wordt verschillend gedacht over samenwerking tussen ondersteuners vanuit het samenwerkingsverband en de jeugdhulp. Intern begeleiders in po en ondersteuningscoördinatoren in vo vinden dat dit redelijk op orde is, maar intern begeleiders in het (v)so denken dat verbetering nodig is. Daarnaast vinden zij dat aanvullende hulp door externe jeugdhulppartners sneller kan worden ingezet en dat goede diagnostische expertise bij jeugdhulp nog vaak ontbreekt.

Tot slot is er verbetering mogelijk als het gaat om vindbaarheid van informatie over het aanbod van jeugdhulp en zorg in de regio en waar ouders en leerlingen terecht kunnen met vragen over jeugdhulp en zorg.

## Maatregel 16a • Zorg in onderwijstijd

Met de verbeteraanpak voor Zorg in Onderwijstijd wordt gerealiseerd dat de organisatie en financiering van Zorg in Onderwijstijd op kortere termijn eenvoudiger, administratief arm en zo collectief mogelijk wordt georganiseerd vanuit de Jeugdwet, Wet langdurige zorg en onderwijswetgeving. Dit zorgt voor rust en continuïteit in de klas en school, afname van onduidelijkheid en discussie en het terugdringen van administratieve lasten, verzuim en schooluitval.

### Dilemma's bij de maatregel:

- Onderwijs en zorg vallen onder vier verschillende stelsels, namelijk Jeugdwet, Wet langdurige zorg (wlz), de Zorgverzekeringswet (ZVW) en onderwijs, met allen hun eigen maatschappelijke opgaven, (bekostigings-)systematiek, regio-indelingen en wettelijke voorschriften. Dat zorgt voor complexiteit en onduidelijkheid, afstemming in de praktijk vraagt veel tijd.
- Onderwijs is veelal groepsgericht ingericht en wordt in de regel vanuit de lumpsum bekostigd, zorg gaat in beginsel uit van individuele aanspraken en bekostiging waardoor een beschikking per jongere nodig is en tussenkomst van gemeente of zorgkantoor.
- Er is onduidelijkheid over welke taken en verantwoordelijkheid onder onderwijs en zorg vallen door overlappende wetgeving. Dit leidt tot complexe en lange discussies en staat een oplossing voor de jeugdige in de weg.
- Er zijn op dit moment al mogelijkheden, maar het succes daarvan blijkt sterk afhankelijk van individuele 'kartrekkers'. Dit betekent kwetsbaarheid en afhankelijkheid voor het (structureel) organiseren van Zorg in Onderwijstijd.

### Betrokkenen:

Vertegenwoordiging van:

- Schoolbesturen
- Samenwerkingsverbanden
- Gemeenten
- Zorgverleners
- Ouders
- Leerlingen
- Overige partijen

### Wat kunnen scholen, schoolbesturen en samenwerkingsverbanden al doen?

Scholen, schoolbesturen, samenwerkingsverbanden én gemeenten en zorgpartners kunnen nu al, binnen de huidige wet- en regelgeving, afspraken maken over het organiseren en financieren van de zorg in onderwijstijd. Hierbij kunnen zij voorbeelden uit het rapport 'Naar collectieve financiering van Zorg in Onderwijstijd' van DSP en Oberon en de voorbeelden uit de Oplossingenlabs gebruiken om verder met elkaar in gesprek te gaan en afspraken te maken.

# Maatregel 16a • Zorg in onderwijstijd

## Stappen tot nu toe:

- De verbeteraanpak Zorg in Onderwijstijd is gecommuniceerd aan de Kamer.
- Start van de uitvoering van de verbeteraanpak Zorg in Onderwijstijd met behulp van het veld via diverse ontwerptafels.
- Het beschikbaar stellen van extra geld voor leerlingen met een ernstig meervoudige beperking (EMB), vanuit een verlengde tijdelijke EMB-regeling.
- Het ondersteunen van scholen bij het organiseren van zo regelarm en collectief mogelijk financieren van Zorg in Onderwijstijd binnen de huidige wet- en regelgeving door zorgarrangeurs.
- Zorgkantoren en zorgaanbieders kunnen deelnemen aan het experiment Wlz-zorg in onderwijstijd van de Nederlandse Zorgautoriteit (NZa).
- Het organiseren van verschillende Oplossingenlabs waarin onderwijs en zorgpartijen vanuit het hele land kennis, ervaringen en voorbeelden uitwisselen op het gebied van Zorg in Onderwijstijd.

## Vervolgstappen:

- De verlengde inzet van de zorgarrangeurs en organisatie van Oplossingenlabs.
- Het verder uitvoeren van de verbeteringen voor Zorg in Onderwijstijd, waaronder het realiseren van collectieve inzet van (jeugd) zorg en het verduidelijken van de afbakening tussen zorg- en onderwijstaken .

## Maatregel 16b • Brugfunctie: de schakel tussen ouders, leerlingen en school

Moeilijke omstandigheden thuis, bijvoorbeeld op het gebied van financiën, zorg of gebrek aan kennis van de Nederlandse taal, kunnen de ontwikkeling van leerlingen in de weg staan. Met de brugfunctie kan een verbinding worden gelegd tussen het gezin thuis, het kind op school en professionals, instanties en partners in de wijk. Zo hebben ouders iemand die hen helpt, kan het schoolteam zich blijven concentreren op hun kerntaak en komen leerlingen beter aan leren toe.

### Dilemma's bij de maatregel:

- Met het budget voor de regeling *Brugfunctionaris* kan 15% van de scholen in elke sector een subsidie aanvragen. Naar verwachting hebben meer scholen baat bij een brugfunctie.
- Een breed gedeeld beeld van wat wel en niet werkt, hoe de brugfunctie zich verhoudt tot bestaande ondersteunende functies en wat de brugfunctie tot een succes maakt ontbreekt nog. Dit wordt in kaart gebracht met het onderzoek dat naast de subsidieregeling zal lopen.
- Een mogelijk risico is dat de brugfunctie de lokale samenwerking tussen wijkteam, schoolteam, welzijnsorganisaties en zorgverleners complexer maakt of taken overneemt van één van deze partijen. Het is daarom belangrijk dat met deze partijen afspraken worden gemaakt en dat degene met de brugfunctie kennis heeft van het bestaande ondersteuningsaanbod (in de wijk).

### Betrokkenen:

Vertegenwoordiging van:

- Schoolleiders en brugfunctionarissen
- Schoolbesturen
- Samenwerkingsverbanden
- Gemeenten
- Ministeries van VWS en SZW
- Gelijke Kansen Alliantie
- Jeugdeducatiefonds
- Inspectie van het Onderwijs

### Wat kunnen scholen, schoolbesturen en samenwerkingsverbanden al doen?

Scholen en schoolbesturen kunnen in afstemming met samenwerkingsverbanden en gemeenten in kaart brengen hoe de verbinding school, thuis en andere partners is vormgegeven, of dit kan worden versterkt door de inzet van een brugfunctie en welke samenwerkingsafspraken tussen partners hiervoor van belang zijn.

# Maatregel 16b • Brugfunctie: de schakel tussen ouders, leerlingen en school

## Stappen tot nu toe:

- Pilot brugfunctionaris van Gelijke Kansen Alliantie op 20 po-scholen en netwerkbijeenkomsten door Gelijke Kansen Alliantie en Jeugdeducatiefonds voor brugfunctionarissen en schoolleiders.
- Beschikbaar stellen van € 51,8 miljoen via een driejarige subsidieregeling om initiatieven uit te breiden en te versterken.
- Uitwerking subsidieregeling en afstemming met betrokken partijen hierover.
- Brochure met voorbeelden van scholen met een brugfunctie, ter inspiratie voor scholen die hiermee aan de slag willen gaan.
- Publicatie en aanvraagperiode subsidieregeling.

## Vervolgstappen:

- Beoordeling en toekenning van subsidieaanvragen (februari t/m mei 2024).
- Start scholen met een brugfunctie vanaf schooljaar 2024-2025 en start monitringsonderzoek dat naast de regeling loopt om in beeld te brengen wat wel en niet werkt en wat de brugfunctie tot een succes maakt.
- Uitwerken plan voor ondersteuning van en kennisdeling tussen scholen met een brugfunctie en professionals die hierbij betrokken zijn. In dit plan wordt opgenomen wat er nodig is aan training, cursussen, kennis en informatie om ervoor te zorgen dat degenen met een brugfunctie en de scholen waar zij actief zijn hun rol goed kunnen vervullen.

## Maatregel 17 • Leraren beter voorbereiden

Leraren spelen een cruciale rol in het kunnen bieden van passend en inclusief onderwijs in de klas. Om dit te kunnen bieden, is het belangrijk dat leraren daar goed op zijn voorbereid. Dat is nu nog niet altijd zo. Om te weten hoe leraren beter kunnen worden voorbereid is een onderzoek gestart naar wat leraren zelf vinden dat ze moeten kennen, kunnen en waar ze nog scholing in nodig hebben om goed passend en inclusief onderwijs te bieden. Dit biedt duidelijkheid en op basis hiervan kan worden bepaald wat leraren in de praktijk leren en welk aanbod op dit gebied door de lerarenopleidingen moet worden aangeboden (initieel en post-initieel).

### Dilemma's bij de maatregel:

- De ondersteuningsbehoefte van leerlingen kan zeer divers zijn. Wat kunnen we nog wel van leraren zelf verwachten, en wat moet door anderen worden geboden?
- De groepsgrootte kan ook impact hebben op wat een leraar in de klas kan bieden. Door het lerarentekort is er (in ieder geval op sommige plekken) sprake van een stijgend aantal leerlingen per klas.

### Betrokkenen:

Vertegenwoordiging van:

- Leraren
- Schoolleiders
- Lerarenopleidingen
- Overige betrokkenen

### Wat kunnen scholen en samenwerkingsverbanden al doen?

- Scholen en lerarenopleidingen kunnen nu in hun curriculum al meer aandacht geven aan passend onderwijs.
- Schoolleiders kunnen nu op hun school al het gesprek aangaan over wat er nodig is qua ondersteuning om goed passend en inclusief onderwijs te bieden.



# Maatregel 17 • Leraren beter voorbereiden

## Stappen tot nu toe:

- Gesprekken met lerarenopleidingen en de beroepsgroep over hoe leraren (in de opleiding) op passend onderwijs worden voorbereid.
- Lerarenopleidingen zijn begonnen met een inventarisatie van het huidige aanbod aan vakken en cursussen voor passend onderwijs.
- Start onderzoek ondersteuning en toerusting van leraren.

## Vervolgstappen:

- Resultaten van het onderzoek worden meegenomen in andere trajecten. Het onderzoek moet duidelijk maken waar de ondersteuningsbehoefte van leraren ligt en zal naar verwachting voor de zomer worden afgerond. Het gaat in ieder geval om de volgende trajecten:
  - Het streven naar de inrichting van een doorlopende leer- en professionaliseringslijn (initieel en post-initieel) voor (aankomend) leraren om de benodigde competenties te verwerven voor passend en inclusief onderwijs.
  - De herijking van bekwaamheidseisen van leraren.
  - Het organiseren van een passende ondersteuningsstructuur door schoolleiders, schoolbesturen, samenwerkingsverbanden en instellingen.



## Onderzoek

Leraren en mentoren voelen zich in redelijke mate ondersteund door de intern begeleider en/of ondersteuningscoördinator wat betreft het omgaan met leerlingen. Leraren in het po en sbo voelen zich daarnaast redelijk goed ondersteund binnen het schoolteam wat betreft lesgeven.

Een deel van de leraren en mentoren geeft aan dat zij een gevoel van belasting ervaren bij het lesgeven aan leerlingen met ondersteuningsbehoeften. Leraren geven aan dat zij niet aan meer leerlingen met ondersteuningsbehoeften les kunnen geven dan nu het geval is.

Ongeveer de helft van de leraren geeft aan in de reguliere lerarenopleiding niet of in geringe mate kennis en vaardigheden te hebben meegekregen die betrekking hebben op passend onderwijs.

## Maatregel 18 • Minder administratie voor leraren en school

Scholen en leraren moeten geen tijd verliezen aan onnodig papier- en regelwerk. Het moet voor iedereen helder zijn hoe een toelaatbaarheidsverklaring (tlv) wordt afgegeven en een ontwikkelingsperspectief (opp) worden opgesteld. Het is belangrijk om weer terug naar de basis te gaan. Landelijke afspraken over een tlv-format en bijbehorende documenten verkleinen de administratieve last. Het vertrouwen in het oordeel van de leraar, intern begeleider, ondersteuningscoördinator en schoolleider komt meer centraal te staan.

### Dilemma's bij de maatregel:

- Scholen en samenwerkingsverbanden moeten een eigen invulling kunnen geven die past bij hun situatie, maar tegelijkertijd is het onwenselijk dat de verwerking van administratie op elke plek anders wordt geregeld. Scholen hebben soms te maken met heel veel verschillende formats die allemaal net anders zijn.
- Op sommige plekken worden processen vereenvoudigd, waardoor ze niet meer conform wet- en regelgeving zijn, zoals het niet inschakelen van 2 onafhankelijke deskundigen bij de beoordeling van een tlv-aanvraag.

### Betrokkenen:

Vertegenwoordiging van:

- Ouders
- Leraren
- Schoolbesturen
- Samenwerkingsverbanden
- Ondersteuners in het veld
- Inspectie van het Onderwijs
- Sectorraden

### Wat kunnen scholen en samenwerkingsverbanden al doen?

- Scholen en samenwerkingsverbanden kunnen het landelijke tlv-format gebruiken.
- Scholen en samenwerkingsverbanden kunnen op basis van de herziene handreiking voor het opp nagaan welke veranderingen zij kunnen doorvoeren in de manier waarop ze nu het opp opstellen, bijstellen en evalueren.

# Maatregel 18 • Minder administratie voor leraren en school

## Stappen tot nu toe:

- Verheldering regelgeving aanvraag en afgifte tlv door publicatie van herziene stroomschema's.
- Verkenning wat nodig is om het landelijk tlv-format te implementeren in bestaande beveiligde overdrachtsystemen tussen scholen en samenwerkingsverbanden.
- Evaluatie van de testperiode van het landelijke tlv-format.
- Analyse van de problemen rond het grensverkeer en de verantwoordelijkheid voor toelaatbaarheidsverklaringen bij de overstap van leerlingen tussen samenwerkingsverbanden.
- Herziening van de brochures over de ontwikkelingsperspectieven in het po en vo en publicatie van de handreiking opp.
- Communicatie naar alle betrokken partijen over het opp en de vernieuwde handreiking voor het opp.

## Vervolgstappen:

- Verheldering van de regelgeving door visualisatie wettelijk aanvraag- en verlengingsproces.
- Verdiepend onderzoek naar waar en waarom samenwerkingsverbanden en scholen voor gespecialiseerd onderwijs afwijken van wettelijke (minimale) kaders van de tlv-aanvraag, en hoe dit neerslaat in de gehanteerde procedures en administratiesystemen.
- Ex-ante beleidsevaluatie voor vereenvoudiging van de tlv-regelgeving, waardoor ingewikkelde stroomschema's, interpretatievraagstukken en onduidelijkheden bij grensverkeer niet meer voorkomen.
- Scholen, samenwerkingsverbanden, ouders en leerlingen trainen in de vernieuwde opp-handreiking.



## Onderzoek

Leidinggevenden van samenwerkingsverbanden po en vo vinden dat hun procedures eenvoudig en efficiënt zijn ingericht.

Intern begeleiders en ondersteuningscoördinatoren vinden de meeste taken rond passend onderwijs (erg) nuttig en doorgaans niet erg complex. Zij vinden bijna alle procedures en taken rond passend onderwijs tijdrovend. Het meest tijdrovend is het opstellen van het schoolondersteuningsprofiel en het opstellen van ontwikkelingsperspectieven (of leraren hierbij begeleiden). Ook andere taken kosten hen doorgaans veel tijd, zoals het maken van handelingsplannen en groepsplannen (of leraren hierbij begeleiden), het aanvragen van toelaatbaarheidsverklaringen, het verzorgen van zorgaanvragen en het bijhouden van dossiers over leerlingen met ondersteuning in verband met externe eisen.

Leraren en (groeps)mentoren in alle onderwijstypen ervaren de registratie en uitvoering van procedures voor leerlingen met extra ondersteuningsbehoeften als belastend.

## Maatregel 19 • Heldere eisen aan besturen en swv-en

Schoolbesturen en de samenwerkingsverbanden hebben beide wettelijke taken en verantwoordelijkheden om passend onderwijs voor leerlingen met een ondersteuningsbehoefte te realiseren. Door middel van een programma van eisen voor schoolbesturen en samenwerkingsverbanden, wordt helder gemaakt wie waarvoor verantwoordelijk is. Het is belangrijk dat schoolbesturen en samenwerkingsverbanden weten wat hun taken en verantwoordelijkheden zijn als het gaat om passend onderwijs. Hiervoor is het cruciaal dat elke school zich verantwoordelijk voelt voor de eigen leerlingen met en zonder een ondersteuningsbehoefte, en dat alle scholen binnen de schoolbesturen en het samenwerkingsverband die ze samen vormen, zich samen verantwoordelijk voelen voor een zo passende mogelijke plek voor alle leerlingen met een ondersteuningsbehoefte.

### Dilemma's bij de maatregel:

- Er zijn veel verschillende governancestructuren en manieren van samenwerking bij samenwerkingsverbanden. Regio's krijgen binnen de wettelijke kaders veel ruimte om passend onderwijs aan te laten sluiten bij de specifieke omstandigheden in de regio. Tegelijkertijd is het niet altijd duidelijk wat nu de precieze taken zijn, of worden die niet altijd goed uitgevoerd.
- Een programma van eisen kan worden ervaren als iets wat van bovenaf wordt opgelegd, en dat werkt soms averechts: het kan ervoor zorgen dat bestuurders en leidinggevendenden van samenwerkingsverbanden voelen dat ze worden beperkt.

### Betrokkenen:

Vertegenwoordiging van:

- Schoolbesturen
- Samenwerkingsverbanden
- Toezichthouders
- Inspectie van het Onderwijs

### Wat kunnen scholen en samenwerkingsverbanden al doen?

Schoolbesturen en samenwerkingsverbanden kunnen zelf aan de slag gaan met het programma van eisen en aan de hand hiervan reflecteren: wat doe je al wel en wat doe je nog niet? Ook kunnen ze daarmee gezamenlijk het gesprek aangaan om de samenwerking en de uitvoering van passend onderwijs nog verder te verbeteren.

## Maatregel 19 • Heldere eisen aan besturen en swv-en

### Stappen tot nu toe:

- Het organiseren van twee dialogedagen (in mei 2022) over de governance van passend onderwijs.
- Het herijken van het programma van eisen uit 2020 met betrokkenen, om de wettelijke taken en verantwoordelijkheden nog duidelijker te maken en te laten aansluiten bij de praktijk en de beweging naar inclusief onderwijs.
- Het organiseren van regiobijeenkomsten door het hele land om het herijkte programma van eisen bij schoolbesturen en samenwerkingsverbanden te toetsen op duidelijkheid.

### Vervolgstappen:

- Het verspreiden van het herijkte programma van eisen onder het onderwijsveld.
- Verkennen of het nodig is om bepaalde taken en verantwoordelijk ook duidelijker wettelijk vast te leggen.

## Maatregel 21 • Verder verbeteren van de governance van besturen en samenwerkingsverbanden door bestuur en toezicht te scheiden en door onafhankelijker toezicht

Samenwerkingsverbanden spelen een belangrijke rol in het stelsel van passend onderwijs. Het is belangrijk dat samenwerkingsverbanden een goede governance hebben, waarbij helder is wat de rollen en verantwoordelijkheden zijn van de verschillende actoren binnen het samenwerkingsverband. Hiermee kan ondersteuning voor leerlingen nog beter tot stand komen. Daarnaast moeten alle leden van het toezicht onafhankelijk zijn, zodat er geen belangenverstremeling kan plaatsvinden bij het interne toezicht van een samenwerkingsverband. Hiervoor start een wetstraject.

### Dilemma's bij de maatregel:

- Samenwerkingsverbanden bewegen in zijn algemeenheid al toe naar onafhankelijke intern toezicht. Sommige van hen zullen de maatregel en de wettelijke verplichting daarom overbodig vinden.
- Er wordt niet overal noodzaak gevoeld om de governancestructuur van de samenwerkingsverbanden te versterken omdat het in de praktijk al goed loopt. Tegelijk wordt het belang van een formeel 'vangnet' wel gevoeld voor als de onderlinge samenwerking onder druk komt te staan.

### Betrokkenen:

Vertegenwoordiging van:

- Schoolbesturen
- Samenwerkingsverbanden
- Inspectie van het Onderwijs
- Overige partijen

### Wat kunnen samenwerkingsverbanden al doen?

- Samenwerkingsverbanden kunnen voor het interne toezicht consequent onafhankelijke nieuwe leden kiezen.
- Samenwerkingsverbanden kunnen gebruik maken van de *Code goed bestuur (po/vo)*, de *Code goed toezicht (VTOI-NVTK)*, de handreiking *Onafhankelijk voorzitter* en diverse onderzoeksrapporten van onder meer de Inspectie van het Onderwijs over de governance bij samenwerkingsverbanden.

# Maatregel 21 • Verder verbeteren van de governance van besturen en samenwerkingsverbanden door bestuur en toezicht te scheiden en door onafhankelijker toezicht

## Stappen tot nu toe:

- In 2023 is het wetstraject voor volledig onafhankelijk toezicht gestart.
- Onderzoek door een extern bureau naar de huidige stand van het intern toezicht bij samenwerkingsverbanden.

## Vervolgstappen:

- Totstandkoming van het wetsvoorstel, en daarna het doen van een openbare internetconsultatie
- Aanbieding aan de Tweede en Eerste Kamer voor behandeling.



## Onderzoek

Uit onderzoek door AEF in opdracht van het ministerie van OCW blijkt dat bijna twee derde van de samenwerkingsverbanden nog geen volledig onafhankelijk intern toezicht heeft. Het intern toezicht bestaat bij ruim een derde van de samenwerkingsverbanden uit één onafhankelijke voorzitter en verder uit schoolbestuurders van aangesloten schoolbesturen. Bij ongeveer een kwart van de samenwerkingsverbanden is er gedeeltelijk onafhankelijk toezicht en ruim een derde van de samenwerkingsverbanden kent een volledig onafhankelijk toezichtsorgaan.

## Maatregel 23 • Aanpakken van onnodige reserves

Het doel is dat samenwerkingsverbanden hun middelen doelmatig besteden en bouwen hun bovenmatige reserves af tot de signaleringswaarde van de inspectie. Dit zorgt ervoor dat meer geld van het samenwerkingsverband ten goede komt aan extra ondersteuning voor leerlingen. De afgelopen jaren is er sprake geweest van een afbouw van de bovenmatige eigen reserves, maar nog niet overal voldoende.

### Dilemma's bij de maatregel:

- Het is juridisch niet mogelijk om samenwerkingsverbanden op individuele basis te korten, waardoor het op dit moment alleen mogelijk is om een generieke korting toe te passen. Dit is een ingewikkeld construct wat voor veel werk zorgt.

### Betrokkenen:

Vertegenwoordiging van:

- Schoolbesturen
- Samenwerkingsverbanden

### Wat kunnen scholen en samenwerkingsverbanden al doen?

Samenwerkingsverbanden kunnen verder werken aan de afbouw van de bovenmatige eigen reserves.



## Maatregel 23 • Aanpakken van onnodige reserves

### Stappen tot nu toe:

- Uitwerking van de motie Westerveld, waarin de regering wordt opgeroepen om samenwerkingsverbanden met een te hoog eigen vermogen te korten.
- Korting van samenwerkingsverbanden van € 31,5 miljoen in 2023, op basis van de jaarverslaggegevens van 2022.
- Na compensatie is de resterende € 19,9 miljoen ingezet voor residentieel onderwijs, overbrugging in het kader van het afschaffen van de expertise- en garantiebekostiging in het gespecialiseerd onderwijs en hoogbegaafdheid.

### Vervolgstappen:

- Een besluit over een volgende generieke korting in 2024 op het bovenmatig eigen vermogen is aan een volgend kabinet.
- Ondertussen wordt er verder gewerkt aan een wetsvoorstel waarin het mogelijk wordt om schoolbesturen en samenwerkingsverband een specifieke korting op te leggen.

# Inclusief onderwijs

Onder inclusief onderwijs verstaan we het creëren van een leeromgeving waarbij alle kinderen en jongeren dicht bij huis, volwaardig en gelijkwaardig toegang hebben tot onderwijs waarin zij zich samen kunnen ontwikkelen en kunnen leren en participeren. Binnen een inclusieve leeromgeving zijn alle kinderen welkom op een school dichtbij huis. De school heeft hoge verwachtingen van ze en werkt aan de brede ontwikkeling van alle kinderen, die met en van elkaar leren. Het schoolteam krijgt de ondersteuning die nodig is om alle kinderen onderwijs te geven waarin elk kind gezien wordt, erbij hoort en zich kan ontwikkelen. De leeromgeving is toegankelijk voor alle kinderen, leraren en ouders. De ministeries van OCW en VWS werken gezamenlijk aan de volgende stappen op het gebied van inclusief onderwijs.

## Dilemma's bij de maatregel:

- Er is behoefte vanuit het onderwijsveld aan duidelijkheid en versnelling op het gebied van inclusief onderwijs. Tegelijkertijd zijn er ook zorgen, onder meer over de impact van inclusief onderwijs, mede gezien zaken als het lerarentekort en de staat van een deel van de schoolgebouwen.
- De beweging naar inclusief onderwijs heeft raakvlakken en gedeeltelijke overlap met lopende trajecten binnen passend onderwijs. Er kan spanning ontstaan tussen lopende trajecten gericht op het oplossen van problemen op de korte termijn en de beweging naar inclusief onderwijs op langere termijn.

## Betrokkenen:

Vertegenwoordiging van:

- Jongeren
- Ouders
- Schoolleiders
- Schoolbesturen
- Samenwerkingsverbanden
- Belangenorganisaties in het onderwijs
- Wetenschappers
- Gemeenten
- Overige partijen

## Wat kunnen scholen en samenwerkingsverbanden al doen?

Scholen kunnen binnen de huidige wet- en regelgeving al stappen zetten om het onderwijs inclusiever in te richten. Zo zijn er scholen die nu al erg inclusief werken. Ook zijn er al mogelijkheden voor het regulier en gespecialiseerd onderwijs om samen te werken. Zo kan een reguliere school leerlingen met een extra ondersteuningsvraag zelf van onderwijs voorzien, binnen een gemengde groep of in een aparte klas.

# Inlusief onderwijs

## Stappen tot nu toe:

- Totstandkoming van de Contouren van de werkagenda naar inclusief onderwijs 2035, van maart 2023.
- Nadere concretisering van de ambitie voor inclusief onderwijs in 2035: inclusief onderwijs is gedefinieerd ('wat verstaan we precies onder inclusief onderwijs?') en er is een beschrijving gemaakt van de inclusieve leeromgeving ('wat zie en ervaar je als je een inclusieve school binnenstapt?').
- De visie van de jongeren op inclusief onderwijs is vastgelegd in het visiedocument *Onze toekomst, ons onderwijs*, en meegenomen in de beschrijving van de inclusieve leeromgeving.
- We stimuleren scholen en samenwerkingsverbanden om samen met partners stappen richting inclusief onderwijs te zetten.

## Vervolgstappen:

- Het verder uitwerken van de plannen voor de aanpak richting 2035, in nauwe samenwerking met onderwijs- en zorgpartijen, jongeren en ouders in het land.
- Het ondersteunen van scholen die al aan de slag willen met gerichte maatregelen, waaronder het delen van mooie voorbeelden uit het land en het publiceren van een overzicht van wat er allemaal binnen de huidige wet- en regelgeving al wel mogelijk is.
- Publiceren van de beleidsregel *Inclusieve leeromgeving*, waarmee scholen vanaf het schooljaar 2024-2025 meer ruimte krijgen om met inclusief onderwijs te experimenteren.

# Stand van zaken overige maatregelen

| Maatregel            |   | Stand van zaken   |
|----------------------|---|---|
| <b>Maatregel 1:</b>  | Leerrecht verankeren  | Het leerrecht, waarmee we erkenning geven aan het recht dat ieder kind heeft om te leren, wordt bereikt wanneer er voor elk kind een passend aanbod is. Daarmee is leerrecht inherent aan de bedoeling van passend onderwijs. We verankeren dit onder meer door een landelijke norm van basisondersteuning, de zorgplicht van de scholen en de verantwoordelijkheid voor samenwerkingsverbanden om te zorgen voor een regionaal dekkend aanbod.                             |
| <b>Maatregel 3:</b>  | Strakkere zorgplicht  | In 2022 is een brief over toelatingsbeleid verstuurd naar alle schoolbesturen po en vo. In deze brief worden schoolbesturen onder andere gewezen op de zorgplicht passend onderwijs, en opgeroepen om ouders en leerlingen hierover te informeren om onder andere wegadviseren te voorkomen. Op dit moment wordt de ervaringen rondom de zorgplicht opgehaald en wordt bezien of er eventueel extra interventies/maatregelen nodig zijn.                                    |
| <b>Maatregel 5:</b>  | Een aanspreekpunt voor elke vo-leerling   | Over deze maatregel worden gesprekken gevoerd met verschillende betrokken partijen. Doel is te onderzoeken wat naast alle ondersteuning die er al op scholen is (de mentor, de vaste groepsleerkracht, de intern begeleider, zorgcoördinator, teamleider, orthopedagoog of schoolmaatschappelijk werker) nog een behulpzame aanvulling kan vormen.  |
| <b>Maatregel 9:</b>  | Betere en snellere besluiten vanuit en tussen systeempartijen: doorbraakaanpak        | Een wetsvoorstel voor doorbraakaanpak is in 2021 in internetconsultatie gegaan, waarin zorgen werden geuit over de onafhankelijkheid van de persoon of partij met doorzettingsmacht. Op dit moment wordt bezien op welke manier doorzettingsmacht het beste kan worden geregeld.  |
| <b>Maatregel 10:</b> | Heldere stappen wanneer ouders en school (en zorg) er niet uitkomen (escalatieladder) | In 2024 wordt samen met alle onderwijspartijen gewerkt aan een overzichtsplaat passend onderwijs, waarin ook de escalatieladder wordt opgenomen. De verwachting is dat de maatregel hiermee in 2024 wordt afgerond. Scholen en samenwerkingsverbanden kunnen nu al aan de slag met de escalatieladder, op basis van het voorbeeld uit de Beleidsnota evaluatie passend onderwijs.   |
| <b>Maatregel 11:</b> | Uitspraken van de geschillencommissie bindend   | Met een wetswijziging wordt de geschillencommissie permanent gemaakt. Het bindend maken van uitspraken van de geschillencommissie wordt niet uitgevoerd omdat bijna alle adviezen van de geschillencommissie al worden overgenomen door de betreffende schoolbesturen en de verwachting is dat dit in de overige gevallen niet zal veranderen omdat de problematiek zodanig divers en complex is dat het niet juridisch afdwingbaar is. Daarmee is deze maatregel afgerond. |

# Stand van zaken overige maatregelen

| Maatregel                 |   | Stand van zaken   |
|---------------------------|---|---|
| <b>Maatregel 13:</b>      | Meer en beter toezicht op passend onderwijs   | De inspectie heeft nieuwe onderzoekskaders als het gaat om passend onderwijs. Daarnaast voeren ze extra themaonderzoeken uit op het gebied van passend onderwijs. Daarmee is de maatregel uitgevoerd.   |
| <b>Maatregel 15:</b>      | Meer betrokkenheid en inspraak voor leraren;<br>middelen transparanter              | Dit wordt meegenomen in een breder traject rondom de versterking van medezeggenschap in het funderend onderwijs.  |
| <b>Maatregel 20:</b>      | Swv: meer dialoog en beter benutten ondersteuningsplan                              | In mei 2022 zijn twee dialoogdagen georganiseerd over de governance van passend onderwijs. Deze input is verwerkt in de prioriteiten die in 2022 verder zijn opgepakt. In 2024 wordt dit traject verder opgepakt als onderdeel van inclusief onderwijs.   |
| <b>Maatregel 22:</b>      | Onnodige kosten voorkomen   |   |
| <b>Maatregel 24:</b>      | Voortzetting SPO  | De subsidie voor het Steunpunt Passend Onderwijs (SPO) is vorig jaar verlengd. Daarmee is deze maatregel afgerond. De uitvoering van de subsidie loopt volgens planning. Werkzaamheden worden door het SPO afgestemd met de betrokken onderwijspartijen. Hierdoor krijgen onderwijsprofessionals, schoolbesturen, en samenwerkingsverbanden blijvend informatie, kennisdeling, en goede voorbeelden om passend onderwijs verder door te ontwikkelen. Vanaf 2024 is er extra aandacht voor inclusief onderwijs. Begin 2026 wordt de meerjarige subsidie voor 2023 tot en met 2026 geëvalueerd. |
| <b>Maatregel 25:</b>      | Verkennen directe bekostiging van het praktijkonderwijs                             | De voorgenomen lijn rondom lwoo en pro is in 2023 gecommuniceerd aan de Tweede Kamer, nadat deze met partijen uit het veld is afgestemd. Op dit moment wordt er overlegd met partijen uit het veld over de overgangperiode, en is gestart met het maken van het wetsvoorstel. Hiermee is deze maatregel afgerond.   |
| <b>Overige maatregel:</b> | Voorzetting beleidsregel 'Experimenten samenwerking regulier en speciaal onderwijs' | Door de experimenten uit te breiden leren we steeds meer lessen over de samenwerking tussen regulier en gespecialiseerd onderwijs op de weg naar inclusief onderwijs. De aanvragen voor schooljaar 2022-2023 zijn toegekend. Het experiment is verlengd, en er is een breder experiment in voorbereiding dat per schooljaar 2024-2025 zal starten.  |

# Verwachte wet- en regelgeving

Hieronder staat een overzicht van de verwachte wet- en regelgeving rondom de verbeteraanpak passend onderwijs. Bij de implementatie bouwt het ministerie van OCW altijd een overgangperiode in, zodat scholen en samenwerkingsverbanden de tijd krijgen om de maatregel in te voeren, passend bij hun organisatiestructuur.

| Wetsvoorstel  | Draagt bij aan  | Planning   |
|---|---|--|
| <p><b>1. Wetsvoorstel terugdringen verzuim:</b></p> <ul style="list-style-type: none"> <li>→ Het verzuimbeleid van scholen wordt aangescherpt via richtinggevende elementen</li> <li>→ De wijze van het registreren van verzuim wordt eenduidig</li> <li>→ De mogelijkheid wordt voor scholen geëxpliciteerd voor het geven van een signaal zorgelijk verzuim</li> <li>→ Leerplichtambtenaren en samenwerkingsverbanden passend onderwijs worden beter toegerust om verzuim tegen te gaan</li> <li>→ Het onderwijskundig perspectief wordt verplicht betrokken bij de vrijstelling op grond van artikel 5 onder a van de Leerplichtwet</li> <li>→ De vrijstelling wordt variabel in duur</li> </ul> | <p><b>Maatregel 8</b> Meer mogelijk maken om verzuim en uitval te voorkomen</p>   | <p>Parlementaire behandeling: Q3 – Q4 2024<br/>Beoogde inwerkingtreding: 2025</p>                          |
| <p><b>2. Wetsvoorstel Versterking positie ouders en leerlingen in passend onderwijs:</b></p> <ul style="list-style-type: none"> <li>→ Leerlingen krijgen hoorrecht rondom hun eigen ondersteuning</li> <li>→ Betere informatie in de schoolgids over het extra ondersteuningsaanbod (schoolondersteuningsprofiel)</li> <li>→ In elk samenwerkingsverband een steunpunt voor ouders en leerlingen</li> </ul>   | <p><b>Maatregel 4</b> Hoorrecht wettelijk verankere</p> <p><b>Maatregel 6</b> Betere informatie in de schoolgids over passend onderwijs;</p> <p><b>Maatregel 7</b> In elk swv een leerling- en oudersteunpunt</p> | <p>Parlementaire behandeling: Q2-Q3 2024<br/>Beoogde inwerkingtreding: 2025</p>                            |
| <p><b>3. Governance passend onderwijs:</b></p> <ul style="list-style-type: none"> <li>→ Onafhankelijk intern toezicht binnen de samenwerkingsverbanden</li> </ul>   | <p><b>Maatregel 21</b> Scheiden van bestuur en toezicht alsmede onafhankelijker toezicht</p>  | <p>Internetconsultatie: Q4 2024<br/>Parlementaire behandeling: 2025<br/>Beoogde inwerkingtreding: 2026</p> |

# Verwachte wet- en regelgeving

|   |  |  |
|---|--|--|
| <p><b>4. Landelijke norm basisondersteuning:</b></p> <ul style="list-style-type: none"> <li>→ (Hoog)begaafdheid</li> <li>→ Lezen/spellen en dyslexie</li> <li>→ Leergedrag (taak-/werkgedrag, executieve functies)</li> </ul>   | <p><b>Maatregel 2</b> Een landelijke norm voor basisondersteuning</p>              | <p>Internetconsultatie: Q4 2024<br/>Parlementaire behandeling: 2025<br/>Beoogde inwerkingtreding: 2026</p>   |
| <p><b>4a. Besluit landelijke norm basisondersteuning</b></p> <ul style="list-style-type: none"> <li>→ Invulling van de norm voor (hoog)begaafdheid, lezen/schrijven en dyslexie, en leergedrag</li> <li>→ Later uitbreiding met andere ondersteuningsgebieden</li> <li>→ Ter uitvoering van wetsvoorstel landelijke norm</li> </ul> | <p><b>Maatregel 2</b> Een landelijke norm voor basisondersteuning</p>              | <p>Internetconsultatie: Q2 2025<br/>Beoogde inwerkingtreding: 2026</p>   |
| <p><b>5. Wetsvoorstel aanpak bovenmatige reserves in het onderwijs:</b></p> <ul style="list-style-type: none"> <li>→ Norm en sanctionering bovenmatige reserves voor schoolbesturen en samenwerkingsverbanden</li> </ul>  | <p><b>Maatregel 23</b> Aanpak van onnodige reserves</p>                            | <p><i>De planning is nog niet gereed.</i></p>  |
| <p><b>6. Wetsvoorstel centralisatie ondersteuning bij onderwijs aan zieke leerlingen</b></p> <ul style="list-style-type: none"> <li>→ Landelijke organisatie ipv regionale</li> <li>→ Andere bekostigingswijze</li> </ul>   |  | <p>Parlementaire behandeling: 2024<br/>Beoogde inwerkingtreding: 2025</p>  |
| <p><b>7. Wetsvoorstel nieuwe bekostigingssystematiek lwoo en pro</b></p> <ul style="list-style-type: none"> <li>→ Rechtstreekse financiering praktijkonderwijs</li> <li>→ Nieuwe verdeelsleutel lwoo met overgangperiode van 5 jaar</li> <li>→ Periodieke herijking lwoo-verdeelsleutel</li> </ul>                                  | <p><b>Maatregel 25</b> Verkennen directe bekostiging van het praktijkonderwijs</p> | <p>Uitwerking overgangsregeling met onderwijspartijen: 2024<br/>Internetconsultatie: 2024<br/>Parlementaire behandeling: 2025<br/>Beoogde inwerkingtreding: 2026</p> |

# Overzicht moties

| Moties   | Nog niet gestart | In opstartfase | In uitvoering | Uitgevoerd | Toelichting  |
|--|------------------|----------------|---------------|------------|--|
| <b>31497-267.</b> School-ondersteuningsprofiel in schoolgids                   |                  |                | ✓             |            | Deze motie is gekoppeld aan en wordt uitgevoerd binnen maatregel 6: Betere informatie in de schoolgids over passend onderwijs.   |
| <b>31497-354.</b> Wetsvoorstel doorzettingsmacht                               |                  | ✓              |               |            | Deze motie is gekoppeld aan en wordt uitgevoerd binnen maatregel 9: Betere en snellere besluiten vanuit en tussen systeempartijen: doorbraakaanpak.  |
| <b>31497-373.</b> Onafhankelijk toezicht swv'en                                |                  | ✓              |               |            | Deze motie is gekoppeld aan en wordt uitgevoerd binnen maatregel 21: Scheiden van bestuur en toezicht alsmede onafhankelijker toezicht.  |
| <b>31497-377.</b> Monitoren van de wachtlijsten in het s(b)o en het vso        |                  |                | ✓             |            | Met de besturen, de samenwerkingsverbanden en de inspectie is een monitor opgezet. Hiervoor is een applicatie gemaakt binnen <a href="http://www.samenwerkingsverbandenopdekaart.nl">www.samenwerkingsverbandenopdekaart.nl</a> . De eerste monitor is uitgezet, de tweede volgt in maart.   |
| <b>31497-378.</b> Ophogen norm basisondersteuning voor hoogbegaafde leerlingen |                  |                | ✓             |            | Deze motie is gekoppeld aan en wordt uitgevoerd binnen maatregel 2: de landelijke norm basisondersteuning, voor onder andere het ondersteuningsgebied (hoog)begaafdheid. De periode waarbinnen activiteiten rondom de subsidie <i>Begaafde leerlingen po en vo</i> voor samenwerkingsverbanden passend onderwijs mogen worden uitgevoerd, is verlengd tot 1 augustus 2024. De vierde tussentijdse rapportage van het monitoronderzoek van deze subsidieregeling is eind december 2023 met de Verzamelbrief meegestuurd naar de Kamer. Daarnaast is het Kenniscentrum Hoogbegaafdheid in de zomer van 2022 gestart. |



# Overzicht moties

| Moties   | Nog niet gestart | In opstartfase | In uitvoering | Uitgevoerd | Toelichting  |
|--|------------------|----------------|---------------|------------|--|
| <b>31497-379.</b> Ondersteuning bij hoogbegaafdheid in de landelijke basisnorm         |                  |                | ✓             |            | Deze motie is gekoppeld aan en wordt uitgevoerd binnen maatregel 2: Een landelijke norm voor basisondersteuning.   |
| <b>31497-380.</b> Vergelijking van het niveau van basisondersteuning van swv'en        | ✓                |                |               |            | Deze motie is gekoppeld aan en wordt uitgevoerd binnen maatregel 2: Een landelijke norm voor basisondersteuning.   |
| <b>31497-381.</b> Verrekening van budgetten bij grensverkeer                           | ✓                |                |               |            | Deze motie is gekoppeld aan en wordt uitgevoerd binnen maatregel 18: Minder administratie voor leraren en (speciale) scholen.  |
| <b>31497-382.</b> Ondersteuning van Samen naar Schoolklassen                           |                  |                |               | ✓          | Eind september is er een <i>handreiking</i> verschenen voor samenwerkingsverbanden, scholen en de Samen naar School-klassen geschreven om de klassen in het primair onderwijs vorm te geven. Klas op Wielen, één van de Samen naar Schoolklassen, is geselecteerd als proeftuin in het kader van de onderwijszorgarrangementen. Ook is inmiddels een onderwijsarrangeur gestart die de bestaande en nieuwe initiatieven kan ondersteunen bij het inrichten van Samen naar Schoolklassen binnen de vigerende wet- en regelgeving. Vooruitlopend daarop wordt een verkenning uitgevoerd naar de wijze waarop de klassen nu zijn vormgegeven en de wensen ten aanzien van de ondersteuning. Voor de vormgeving van de klassen in het voortgezet onderwijs wordt gedacht aan een experiment; daarvoor wordt nu gezocht naar een wettelijke grondslag hiervoor. Daarnaast worden beginnende initiatieven ondersteund wanneer zij willen starten |
| <b>31497-383.</b> Voorkómen van Veilig Thuismeldingen bij geschillen passend onderwijs |                  | ✓              |               |            | Deze motie is gekoppeld aan en wordt uitgevoerd binnen maatregel 12: Geen VT-melding bij puur een geschil over passend onderwijs.  |

# Overzicht moties

| Moties   | Nog niet gestart | In opstartfase | In uitvoering | Uitgevoerd | Toelichting  |
|--|------------------|----------------|---------------|------------|--|
| <b>31497-387.</b> Monitoren van de besteding van het geld voor ondersteuning   | ✓                |                |               |            | Deze motie is gekoppeld aan en wordt uitgevoerd binnen maatregel 15: Transparantie middelen passend onderwijs.   |
| <b>31497-409.</b> Knelpunten in de financiering van onderwijs voor zorgleerlingen in relatie tot de toelaatbaarheidsverklaringen |                  |                | ✓             |            | Deze motie is gekoppeld aan en wordt uitgevoerd binnen maatregel 16b: Zorg in onderwijstijd.   |
| <b>31497-433.</b> Sturen op zwaarwegende prioriteiten  |                  |                |               | ✓          | In de <i>brief Planning wetsvoorstellen passend onderwijs</i> zijn de zeven speerpunten voor de komende periode aangekondigd.  |
| <b>31497-305.</b> Aanspreekpunt voor leerlingen met zorgbehoefte   |                  |                | ✓             |            | Deze motie is gekoppeld en wordt uitgevoerd binnen maatregel 7: In elk swv een leerling- en oudersteunpunt.  |
| <b>36200-93.</b> Verbreding brugfunctionarissen  |                  |                | ✓             |            | Deze motie is gekoppeld aan en wordt uitgevoerd binnen maatregel 16b: Brugfunctie: de schakel tussen ouders, leerlingen en school.   |
| <b>31497-376.</b> Zo snel mogelijk starten met wetstraject onderwijszorgarrangementen  |                  |                | ✓             |            | Deze motie is gekoppeld aan en wordt uitgevoerd binnen maatregel 8b: Experiment Onderwijszorgarrangementen. Parallel aan het experiment zal het wetstraject starten. <i>Hierover is de Kamer voor de kerst geïnformeerd.</i> |

# Overzicht moties

| Moties  | Nog niet gestart | In opstartfase | In uitvoering | Uitgevoerd | Toelichting  |
|---|------------------|----------------|---------------|------------|--|
| <b>31497-452.</b> Binnen samenwerkingsverbanden expertise, bezwaarprocedures, doorzettingsmacht en een ombudsfunctie onderbrengen en laten aansturen door een onafhankelijk, autonoom bestuur |                  | ✓              |               |            | Op dit moment wordt nader bezien hoe uitvoering gegeven wordt aan deze motie. In ieder geval wordt deze betrokken bij de verdere uitwerking van doorzettingsmacht binnen passend onderwijs.  |
| <b>31497-456.</b> Onderzoek snelheid toekenning ondersteuningsaanvragen en een proef starten met directe toekenning   |                  |                | ✓             |            | In de tweede helft van 2023 zijn er veldgesprekken gevoerd over de aanleiding van de motie. Op basis van de gesprekken is een onderzoek gestart om te toetsen wat de huidige situatie is in de praktijk en welke mogelijkheden er zijn om de toekenning van ondersteuningsaanvragen te versnellen. De onderzoeksresultaten worden voor de zomer van 2024 verwacht. Op basis van de uitkomsten van het onderzoek wordt bezien wat de vervolgstappen zijn, waaronder de inzet van een proef. |

