

# Bed and Breakfast for Bees



## 5 jaar Nationale Bijenstrategie

2018 - 2023



## De belangrijkste bestuivers

- Bijen voeden zich vooral met stuifmeel en nectar. Ze hebben een speciale structuur om het stuifmeel te oogsten: borstels, korfjes en geveerde haartjes. Daardoor zijn bijen uitstekende bestuivers.

**Aantal soorten in Nederland:**

circa 360, waarvan 55% al uitgestorven of bedreigd.

- Zweefvliegen hebben kortere voelsprietten dan bijen. Stuifmeel van bloemen blijft plakken op hun haren en komt zo op de stamper van een andere bloem.

**Aantal soorten in Nederland:**

circa 370.

- Vlinders hebben een zeer lange en soepele tong. Die is heel geschikt om nectar van bloemen te verzamelen. Het stuifmeel plakt op de tong en gaat zo mee naar andere bloemen.

**Aantal soorten in Nederland:**

circa 2400. Het aantal soorten is sinds 1950 achteruitgegaan met 50%.

---

### **Nectar en stuifmeel**

*Bestuivers verzamelen nectar als voedsel: een zoete vloeistof die vaak onder in een bloem zit. Om die te pakken komt de bestuiver langs de meeldraden van een plant. Het stuifmeel van deze meeldraden plakt aan de vacht, pootjes of tong van de bestuiver. Die neemt het zo mee naar een andere bloem.*

# Waar zouden we zijn zonder bestuivers?



**Bestuivers bestuiven zo'n 80% van alle planten en bomen in de natuur.**

Zonder bestuivers zou de plantenrijkdom snel verarmen. En daarmee neemt ook de rijkdom van dieren af die afhankelijk zijn van deze planten, zoals vogels, zoogdieren en insecten.



**Maatregelen voor bestuivers helpen óók bij andere opgaven.**

Bloem- en kruidenrijke dijken zorgen voor veiligere dijken, want de wortels van alle kruiden maken de dijk sterker. Graslanden rijk aan kruiden en bloemen kunnen klimaatveranderingen beter opvangen: bij droogte blijven die veel groener dan percelen met raai gras. Kruidenrijk land kan ook meer water bergen en houdt de grond zelf beter vast.



**Bestuivers zorgen voor variatie in onze landschappen: voor kleuren, geuren en vormen.**

Landschappen met veel variatie zijn het meest in trek bij mensen: om te wonen, te werken of te recreëren. Stadsparken, grond langs water en wegen, tuinen, natuurgebieden, weilanden en akkers: zonder zoemende bijen en vlinders zijn ze minder aantrekkelijk.



**Bestuivers zijn belangrijke natuurlijke plaagbeheersers.**

Bestuivers dragen ook bij aan natuurlijke plaagbestrijding, zo zijn zweefvliegen natuurlijk bestrijders van bladluizen.



**75% van onze voedselgewassen – fruit en groente – heeft bestuivers nodig.**

Zonder bestuivers daalt de productie in de Nederlandse fruit- en groenteteelt naar verwachting met 700 miljoen euro per jaar (Bron: CLM zie pagina 44).

**Bestuivende insecten – vooral bijen, en met name de wilde soorten – zorgen in Nederland voor 18–68% van de opbrengst van appel, peer, aardbei en blauwe bes.**

# Inhoudsopgave

De belangrijkste bestuivers	2
Waar zouden we zijn zonder bestuivers?	3
Voorwoord	5
Samenvatting	6
1. 5 jaar onderweg	8
2. De Nationale Bijenstrategie	9
3. Stand van zaken populaties bestuivers	17
4. Resultaten 2018 - 2023	20
5. Wat hebben we geleerd?	31
Overzicht van alle initiatieven	33
Colofon	44





# Voorwoord

In Nederland geven we elkaar vaak een bos bloemen om iets te vieren. Bloemen verrijken ons leven en brengen een glimlach op ieders gezicht. De Nationale Bijenstrategie bestaat nu 5 jaar en dat is zeker een reden om feest te vieren. Niet omdat we de doelen al gehaald hebben, dat wordt nog best een uitdaging. Maar met de participatie van een zeer brede coalitie van partijen is het halen van de doelen van de bijenstrategie binnen bereik gekomen.

## Bloemboeketten voor wilde bestuivers

We kunnen elkaar dus bossen bloemen geven. Nog veel belangrijker is dat de wilde bestuivers en de gehouden honingbijen op steeds meer plekken diverse boeketten bloemen tegenkomen in hun sterk verbeterende leefomgeving. Als die leefomgeving ook nog vrij is van chemische vervuiling, genoeg habitat heeft voor nestelen en voortplanting, en jaarrond iets te bieden heeft, zullen de Nederlandse bestuivers zich steeds beter handhaven. Dan kunnen we op den duur hopelijk inderdaad speken van levensvatbare populaties van de soorten die onze hulp het hardst nodig hebben.

## Nationale Bijenstrategie geeft perspectief: iedereen kan iets doen voor bestuivers

De urgente transitie naar een duurzamer gebruik van de beperkte hulpmiddelen op onze planeet is zo groot, dat het moeilijk is om eraan te beginnen. Het mooie van de bijenstrategie is dat het handelingsperspectief geeft en iedereen er iets aan kan doen. De Theory of Change aanpak is daar zeer behulpzaam bij geweest. Het zorgt ervoor dat er verbinding zit in de acties voor bestuivers en ook dat we weten waar we het nog niet goed doen. De ToC aanpak is inmiddels overigens, na het succes in Nederland, ook al toegepast in Portugal, Nigeria en recent Trinidad en Tobago. Nederland als gidsland voor de bestuiversaanpak!

## Nu de lastige uitdagingen op gaan pakken

Het werken aan een betere leefomgeving voor de bijen, zweefvliegen, vlinders, nachtvlinders en de honderden andere bloembezoekers is ook leuk en helemaal niet zo ingewikkeld: anders maaien, niet te netjes zijn, je aanbestedingen en bestekken voor groenbeheer aanpassen, geen gif meer gebruiken, enzovoorts. Al die maatregelen helpen mee om een goede leefomgeving te creëren voor de bestuivers, en in de slipstream ook voor vele andere planten en dieren. Maar dat is het laaghangende fruit, het zijn de gemakkelijke dingen die we nu gedaan hebben. Wat overblijft voor de komende tijd zijn de lastige zaken die ingrijpender zijn en meer buiten onze controle liggen. Bijvoorbeeld: de druk van gewasbeschermingsmiddelen terugbrengen, drukfactoren als stikstofdepositie en slechte waterkwaliteit verminderen. En: de natuurgebieden, waar de zeldzaamste soorten zich vaak nog maar net handhaven, robuuster maken. Dat zijn de uitdagingen voor de komende jaren.

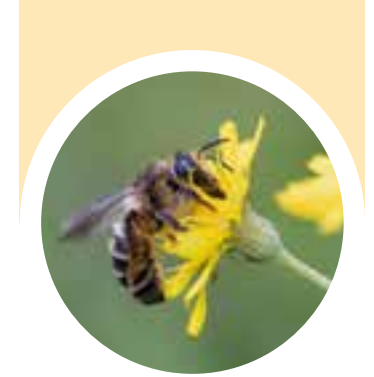
De stad, het maaibeheer, het bij-bewustzijn van mensen en ook de gezondheid van de imkerij zijn al goed op weg, en dat moeten we zeker vieren!

*Koos Biesmeijer,  
Wetenschappelijk Directeur  
Naturalis Biodiversity Center*



# Samenvatting

*Bestuivers zijn onmisbaar voor landbouwgewassen en de natuur. De belangrijkste bestuivers in Nederland zijn de circa 360 soorten bijen, circa 370 soorten zweefvliegen en circa 2400 soorten vlinders. Veel van deze soorten verkeren in de gevarenzone: ze zijn bedreigd of zelfs al uitgestorven.*



## De Nationale Bijenstrategie

Om te zorgen dat het in 2030 weer goed gaat met bestuivers, bundelden 48 maatschappelijke partijen in 2018 hun krachten in de Nationale Bijenstrategie (NBS), op initiatief van het ministerie van LNV. Hoofddoel van de NBS is dat bestuivers en bestuiving in 2030 duurzaam bevorderd en behouden zijn. Bij de start is gekozen voor 3 thema's: (1) bevorderen biodiversiteit, (2) verbeteren wisselwerking landbouw-natuur en (3) bevorderen gezondheid honingbijen. Bij een herijking van de strategie in 2022, in een 'Theory of Change', is dit uitgewerkt naar 9 thema's, zoals beschreven in de resultaten hieronder.

Daarnaast werken 3 kennisinstituten aan het onderzoeksprogramma 'Kennsimpuls Bestuivers'. Zij leveren een belangrijke bijdrage met kennis en handelingsperspectief voor de partners.

Dit rapport geeft een tussenstand na 5 jaar: wat is er gedaan en tot welke resultaten heeft dat geleid?

## Netwerkorganisatie

De NBS is een netwerkorganisatie met inmiddels meer dan 100 partners, onder regie van het ministerie van LNV. Deze partners hebben de afgelopen 5 jaar een groot scala aan initiatieven ontwikkeld. Het uitgangspunt van de bijenstrategie was om binnen het netwerk de samenwerking op te zoeken en elkaar te inspireren met het delen van best practices.

## Stand van zaken populaties

Bij de start van de NBS is vastgesteld dat (wilde) bijen de belangrijkste indicator vormen voor het realiseren van het hoofddoel. Wanneer het goed gaat met de (wilde) bijen in Nederland, is er sprake van een verbeterde

habitat voor alle bestuivers. Bij het bepalen van de huidige tussenstand is de vraag of de populaties van bestuivers al zichtbaar toenemen. Er zijn echter niet voldoende monitoringgegevens beschikbaar om hier een harde uitspraak over te doen. Daarom is het dringende advies van EIS Kenniscentrum Insecten (EIS) om een systematische monitoring op te zetten van wilde bijen.

## Resultaten

We geven de resultaten per thema:

### Overkoepelend thema samenwerking en lobby:

Het aantal deelnemende partijen en initiatieven is in de loop van de 5 jaar enorm gestegen. Er is dus veel energie bij veel verschillende organisaties om zich in te zetten voor de bestuivers. Dat is al een heel mooi resultaat. Daarnaast is de samenwerking gezocht met andere ministeries en relevante andere netwerken. Ook hebben partners gelobbyd voor onder andere vermindering van gebruik van gewasbeschermingsmiddelen.

### Thema kennis:

Het ministerie van LNV financierde de Kennsimpuls Bestuivers 2017-2023, waarin 3 kennispartners Wageningen University and Research (WUR), Naturalis en EIS samenwerkten aan nieuwe kennis. Dat resulteerde in meer inzicht, adviezen en hulpmiddelen voor wie aan de slag wil voor bestuivers.

### Thema bedreigde soorten:

Het ministerie van LNV heeft gezocht naar een juridische basis voor bedreigde soorten bestuivers. Het bleek niet haalbaar ze op te nemen in de



Europese Vogel- en Habitatrichtlijn. Ook zijn er vooralsnog te weinig data beschikbaar om ze op te nemen als karakteristieke soorten voor leefgebieden.

### **Thema educatie en bewustwording:**

Er zijn heel veel initiatieven ontwikkeld om burgers bewust te maken van het belang van bestuivers, onder andere via lespakketten voor scholen, in tuincentra (groene klimaatpleinen) en via (social) media. Dit bewustzijn is ook merkbaar gestegen.

### **Thema groene maatregelen:**

Partners hebben veel gedaan om mensen in actie te krijgen om groene maatregelen te nemen. Succesvol zijn bijvoorbeeld de regionale Bijenlandschappen, waar de aantallen bestuivers aanzienlijk zijn gestegen. Ook worden er steeds meer bermen en waterkanten ecologisch beheerd. Imkers zijn ondersteund met het inrichten van een bij-vriendelijke leefomgeving en een toenemend aantal tuincentra verkoopt inheemse planten.

### **Thema landbouw:**

Diverse partners hebben zich ingezet voor natuurinclusieve en bij-vriendelijke inrichting van erf en percelen op agrarische bedrijven en bij fruitteilers. Ook is het belang van bestuivers opgenomen in de eco-regeling (2023) van het Europese Gemeenschappelijk Landbouwbeleid.

### **Thema gewasbescherming:**

Via kennis, regelgeving en het aanbieden van alternatieven is erop ingezet om te zorgen dat het gebruik van gewasbeschermingsmiddelen vermindert. Zo verkoopt de tuinbranche sinds 1 juli 2022 geen glyfosaat-houdende middelen meer, en hebben partijen in de sierteelt een ambitie om het gebruik te verminderen.

### **Thema voedselconcurrentie:**

Als er voldoende voedsel beschikbaar is, dan is er geen voedselconcurrentie tussen wilde bijen en honingbijen. Omdat het nu nog aan voldoen-

de voedsel ontbreekt, onderzocht WUR welke (situatie-afhankelijke) maatregelen kunnen voorkomen dat honingbijen en wilde bijen met elkaar moeten concurreren. Ook is er een expertgroep opgericht die hierover informatie uitwisselt en tot een gezamenlijke aanpak wil komen.

### **Thema professionele imkerij:**

Om de imkerij te ondersteunen en te professionaliseren zijn diverse initiatieven ontwikkeld rond de gezondheid van honingbijen. Ook zijn er bij de Nederlandse Bijenvereniging biodiversiteitsambassadeurs benoemd die imkers voorlichten over het belang van meer biodiversiteit en vergroting van het voedselaanbod.

### **Thema bestuiving:**

Bestuiving is noodzakelijk voor meer dan 75% van onze voedselgewassen en voor meer dan 85% van de wilde planten. Vanuit onderzoek zijn diverse programma's uitgevoerd in samenwerking met partners zoals de Fruitmotor en diverse fruitteilers. Op basis van resultaten van meerdere praktijkonderzoeken is een werkboek gemaakt met tips voor maatregelen in boomgaarden voor bestuivers.

### **Lessen uit 5 jaar NBS**

Belangrijkste conclusie van 5 jaar NBS is dat er heel veel goed werk is verricht door de partners van de strategie en ook door organisaties die niet bij de strategie zijn aangesloten. Organisaties en inwoners van Nederland zijn zich meer bewust van het belang van bestuivers en houden daar meer rekening mee in bijvoorbeeld de thuissituatie, op bedrijventerreinen, binnen beleid en bij het aanleggen van groenvoorzieningen zoals parken en natuurgebieden.

We hebben de afgelopen jaren hard gewerkt, maar het is nog niet voldoende om het tij te keren. Het ministerie van LNV gaat daarom de komende tijd in gesprek met de partners van de NBS om op korte termijn te bepalen welke acties nodig zijn om het gestelde doel in 2030 te halen. LNV zal vervolgens aanbevelingen formuleren die aan het nieuwe kabinet zullen worden voorgelegd.

# 1. 5 jaar onderweg

5 jaar geleden bundelden 48 maatschappelijke partijen, op initiatief van het ministerie van Landbouw, Natuur en Voedselkwaliteit (LNV), hun krachten in de Nationale Bijenstrategie (NBS). Doel: zorgen dat het in 2030 weer goed gaat met bestuivers in Nederland. Bestuivers zoals (wilde) bijen, zweefvliegen en vlinders.

Veel van deze bestuivers verkeren in de gevarenzone: we dreigen ze op korte of langere termijn kwijt te raken. Dat heeft grote risico's, want bestuivers zijn essentieel, zowel voor de diversiteit van onze natuur als

voor onze voedselvoorziening. Los daarvan hebben deze insecten ook een grote waarde voor de biodiversiteit en natuurlijke waarde van zichzelf (intrinsieke waarde).

De partners van de NBS spraken af om na 5 jaar de balans op te maken: zijn we samen goed op weg om ons doel in 2030 te halen of is er bijsturing nodig? In deze rapportage geven we de tussenstand. We laten zien wat alle partners samen al hebben ondernomen en tot welke resultaten dat tot nu toe leidde.

**NBS-partner Landschap Erfgoed Utrecht:**  
" In Kwinteloijen hebben we een prachtige samenwerking bereikt tussen gemeente, vrijwilligers en EIS. Met alle nodige kennis en kunde aanwezig lukt het om echt impact te maken voor de zeer zeldzame zwarte sachembij. "





## 2. De Nationale Bijenstrategie

De Nationale Bijenstrategie (NBS) is een netwerkorganisatie, waarin meer dan 100 partners zich inzetten voor een stabiele en gezonde populatie bestuivers in 2030. De strategie is een initiatief van het ministerie van Landbouw, Natuur en Voedselkwaliteit (LNV), en samen met 35 maatschappelijke partners ontwikkeld. De strategie is in 2018 officieel gelanceerd en heeft een looptijd tot 2030.

De NBS is een antwoord op de zorgelijke achteruitgang van bestuivers, zowel in aantal soorten als in concrete aantallen in Nederland. Van alle bijensoorten staat ruim de helft op de Rode Lijst (2018, zie kader 2). Ook veel soorten vlinders en zweefvliegen zitten in de gevarenzone. Dat blijkt uit de Rode Lijst voor vlinders van 2019. Voor zweefvliegen heeft het ministerie van LNV opdracht gegeven aan EIS Kenniscentrum Insecten (EIS) om samen met het Centraal Bureau voor de Statistiek (CBS) een Rode Lijst op te stellen. Die zal voor de zomer 2024 gepubliceerd worden.

### Kader 1

#### IPBES Rapport luidt noodklok voor bestuivers en bestuiving

Directe aanleiding voor het opstellen van een nationale strategie voor bestuivers was het rapport '[Pollinators, pollination and food production](#)' van het biodiversiteitspanel van de Verenigde Naties (IPBES), dat in 2016 verscheen. Dit rapport liet zien hoe groot de waarde van bestuivers is voor ons voedsel en de natuur. En hoe sterk wilde bestuivers bedreigd zijn. Nederland besloot net als 13 andere landen om actie te ondernemen, onder andere door nationale bijenstrategieën op te stellen.

### Kader 2

#### Aantal bijensoorten op de Rode Lijst Bijen (2018)

Rode Lijsten zijn overzichten opgesteld in opdracht van de Rijksoverheid van soorten die uit Nederland zijn verdwenen of dreigen te verdwijnen.

Totaal op de lijst: 181 soorten bijen (55% van het totale aantal beschouwde aantal bijensoorten)

Daarvan zijn:

46 soorten 'Verdwenen'

30 soorten 'Ernstig bedreigd'

42 soorten 'Bedreigd'

38 soorten 'Kwetsbaar'

25 soorten 'Gevoelig'

150 soorten bijen zijn in 2018 niet bedreigd.

### Doel

Het hoofddoel van de NBS is dat bestuivers en bestuiving in 2030 duurzaam bevorderd en behouden zijn.

Om het tij voor wilde bijen en andere bestuivers te keren, is het noodzakelijk om te zorgen voor goede leefomstandigheden: plekken met voldoende voedsel en mogelijkheden om te nestelen. De NBS kreeg daarom de ondertitel Bed and Breakfast for Bees. Om dat te bereiken is er een flinke inzet nodig van veel partijen: het (agrarisch) bedrijfsleven, terrein-beherende organisaties, (Rijks)overheden, waterschappen, wetenschappers, imkers, inwoners en consumenten. De NBS is daarom de nationale aanpak van maatschappelijke partners en overheden samen.



## Meetbare doelen

Het hoofddoel van de NBS – in 2030 zijn er weer populaties van wilde bijen en andere bestuivers die stabiel zijn en/of zich positief ontwikkelen – is vertaald in 3 meetbare doelen voor 2030:

- › minimaal 50% meer bijensoorten die in aantallen groeien (toegewonnen trend) of minimaal gelijk blijven en 50% minder bijensoorten met een afgenomen trend, beide gemeten ten opzichte van 2012;
- › een duidelijke verbetering in de verspreiding van bijen over heel Nederland ten opzichte van de verspreiding in 2012;
- › In 2030 is 90% van de problemen met de bestuiving van voedselgewassen en wilde planten opgelost.

## Partners

In de NBS werken veel verschillende organisaties samen. Het ministerie van LNV heeft de regie en voert de strategie uit in samenwerking met de Rijksdienst voor Ondernemend Nederland (RVO). De vele partners zorgen voor uitvoering van acties in heel Nederland. Daarnaast werken 3 kennisinstituten binnen het onderzoeksprogramma '[Kennissimpuls Bestuivers](#)' samen aan nieuwe kennis en de vertaling daarvan in praktische handelingsperspectieven.

## Aanpak

De NBS brengt veel organisaties met nieuwe en lopende initiatieven en bestaand beleid bijeen. Ze geeft die, waar mogelijk, een extra impuls door bijeenkomsten te organiseren, partijen bij elkaar te brengen en soms financieel te ondersteunen. De initiatieven zijn concrete plannen voor wilde bijen en andere bestuivers op alle niveaus. Zowel lokaal, regionaal als nationaal. Van het inzaaien van bermen met bloemen en kruiden, tot het geven van lessen over het belang van bestuivers op scholen. En van het inrichten van regionale bijenlandschappen tot het onder de aandacht brengen bij andere beleidsterreinen die invloed hebben op bestuivers. De insteek is om door ervaringen te delen en kennis te ontwikkelen, het beoogde doel te bereiken. Elke partij doet op vrijwillige basis mee, de strategie biedt geen structurele financiële ondersteuning.

## Aanpak via 3 thema's

De partners kozen bij de start voor de inzet op 3 thema's:

- › Bevorderen van de biodiversiteit: zorgen voor goede leefomstandigheden voor alle bestuivers.
- › Verbeteren van de wisselwerking tussen landbouw en natuur: zorgen voor een goede leefomgeving in de agrarische omgeving.
- › Helpen van imkers om de gezondheid van de honingbij te verbeteren.

## Herijking van de strategie

Vanaf de start van de uitvoering van de NBS bewaakt LNV, samen met uitvoeringsorganisatie RVO, de voortgang van de strategie. Op verzoek van het ministerie onderzocht Naturalis Biodiversity Center (Naturalis) in 2018 of de doelen van de NBS haalbaar zijn met de bestaande initiatieven. In 2019 is de analyse afgerond. Die liet zien dat het niet eenvoudig te concluderen is of de gecombineerde set initiatieven voldoende resultaat oplevert om het doel te halen: in 2030 weer stabiele of zich positief ontwikkelende populaties bestuivers.

De partners zijn opnieuw in gesprek gegaan over hoe dan wel het doel te bereiken. Op advies van Naturalis stelden ze hiervoor een zogenaamde 'Theory of Change' (ToC) op, om aan de hand daarvan verder te gaan met de uitvoering van de NBS. In de ToC benoemden ze 9 thema's met bijbehorende acties. De thema's zijn, naast het overkoepelende thema 'samenwerking en lobby':

- 1 kennis
- 2 bedreigde soorten
- 3 educatie en bewustwording
- 4 groene maatregelen
- 5 landbouw
- 6 gewasbescherming
- 7 voedselconcurrentie
- 8 professionele imkerij
- 9 bestuiving



Op pagina 16 staat een toelichting op de ToC.





### Kader 3

#### Rollen en taken van de partners van de Nationale Bijenstrategie

##### Ministerie van LNV & uitvoeringsorganisatie RVO

Zij hebben een faciliterende en stimulerende rol:

- › netwerk samenbrengen/bindend, onder andere via bijeenkomsten, website, nieuwsbrieven en het onderhouden van een database met initiatieven van alle partners,
- › strategie en actielijnen uitzetten, in samenspraak met partners,
- › financieren van onderzoeksprogramma Kennisimpuls Bestuivers (2017-2023),
- › financiële impuls geven om initiatieven van partners verder te brengen,
- › belang van de bestuivers inbrengen bij andere beleidsdossiers binnen en buiten de (Rijks)overheid,
- › aansluiten bij andere lopende netwerken en/of campagnes en daar bestuivers onder de aandacht brengen, zoals het NK tegelwippen en het Deltaplan Biodiversiteitsherstel.

##### Partners

De inmiddels meer dan 100 partners voeren overal in Nederland projecten uit. Daarmee geven ze invulling aan de 3 thema's van de NBS. Met de acties stimuleren ze dat:

- › er meer bewustwording van het belang van bestuivers is,
- › er meer aanbod van voedsel is en er meer nestelplaatsen zijn,
- › de leefomgeving van bijen in agrarische gebieden verbetert,
- › partijen kennis delen en samenwerken om de gezondheid van honingbijen te verbeteren.

##### Kennisinstellingen

Wageningen University & Research (WUR), Naturalis Biodiversity Center (Naturalis) en EIS Kenniscentrum Insecten (EIS) zijn actief betrokken als kennispartners. Hun rol is:

- › nieuwe kennis ontwikkelen en verspreiden,
- › bieden van concrete maatregelen en handelingsperspectief,
- › kennis delen via helpdesk bestuivers en aanwezigheid op bijeenkomsten.

##### Ambassadeurs uitvoering Theory of Change (ToC)

Voor de 9 thema's uit de ToC zijn ambassadeurs benoemd.

Hun bijdrage is van groot belang om de uitvoering van de ToC tot een succes te maken. Dit doen zij door:

- › hun netwerk, kennis en kunde in te zetten om acties uit de ToC te realiseren;
- › andere partijen aan te moedigen om binnen de thema's projecten te ontwikkelen die bijdragen aan het behalen van een of meer doelen;
- › onderling samen te werken om zo'n groot mogelijk netwerk te bereiken;
- › actief deel te nemen aan workshops en werkgroepen die vanuit de NBS zijn georganiseerd de afgelopen jaren.

##### Ambassadeurs ToC:

Bedreigde soorten  
Kennis

Groene maatregelen

Educatie & bewustwording  
Landbouw  
GBM  
Professionele imkerij  
Voedselconcurrentie  
Bestuiving

Esther Rotteveel (LNV) en Nicky Kruizinga (RVO)  
Arjen de Groot (WUR) en  
Marten Schoonman (Naturalis)  
Brenda Horstra (Tuinbranche NL) en  
Ingrid Sangers (VHG)  
Ger van Laak (Yuverta)  
Rinus van 't Westeinde (BoerenNatuur)  
Sonne Copijn (Bee Foundation)  
Aat Rietveld (NBV)  
Frens Pries (Van Hall Larenstein)  
Henri Holster (de Fruitmotor)









# De partners (2023)

- › ANV Lingestreek
- › ANV tussen Baronie en Markiezaat
- › Archeon
- › BASF
- › Bayer
- › Bayer Bee Care Center
- › Bee Foundation
- › Beroepsvereniging Nederlandse Imkers
- › Bijenlandschap West-Brabant
- › Bij Bewuste Betuwe
- › BoerenNatuur
- › Boomkwekerij en Groencentrum “de Batterijen”
- › Brabant Water
- › Centre of Expertise Groen
- › CLM Onderzoek en Advies
- › Cosun Beet Company
- › CropLife NL
- › De Bijenstichting
- › De Fruitmotor
- › De Vlinderstichting
- › EIS Kenniscentrum Insecten
- › Evides Waterbedrijf
- › FLORON
- › Gemeente Bergen op Zoom
- › Gemeente Halderberge
- › Gemeente Hilversum
- › Gemeente Hoorn
- › Gemeente Lansingerland
- › Gemeente Moerdijk
- › Gemeente Roosendaal
- › Gemeente Rotterdam
- › Gemeente Rucphen
- › Gemeente Steenbergen
- › Gemeente Tilburg
- › Gemeente Utrecht
- › Gemeente Woensdrecht
- › Heijmans
- › Honey Highway
- › Imkers Nederland
- › Inbuzz Extra
- › IVN Natuureducatie
- › Kenniscentrum Immaterieel Erfgoed Nederland
- › Koninklijke Algemeene Vereniging voor Bloembollencultuur
- › Koninklijke Nederlandse Golf Federatie
- › Koninklijke Vereniging van Hoveniers en Groenvoorzieners
- › Koppert
- › Landal GreenParks
- › LandschappenNL
- › Landschap Erfgoed Utrecht
- › Louis Bolk Instituut
- › LSNed Leidingenstraat Nederland
- › LTO Nederland
- › Ministerie van Landbouw, Natuur en Voedselkwaliteit
- › Naturalis Biodiversity Center
- › Natuurpodium Brabantse Wal
- › Nederlandse Bijenhoudersvereniging
- › Nederlandse Fruittelers Organisatie
- › NL Greenlabel
- › Nudge
- › Omgevingsdienst West-Holland
- › Promote Pollinators
- › Plattelandscoöperatie
- › Provincie Drenthe
- › Provincie Flevoland
- › Provincie Fryslân & Friese Herstelprogramma Biodiversiteit
- › Provincie Gelderland
- › Provincie Groningen
- › Provincie Limburg
- › Provincie Noord-Brabant
- › Provincie Overijssel
- › Provincie Utrecht
- › Provincie Zeeland
- › Provincie Zuid-Holland
- › Rabobank Nederland
- › Sight Landscaping
- › Staatsbosbeheer
- › Stichting Arista Bee Research
- › Stichting BEEP
- › Stichting BeeSerious
- › Stichting Food4Bees
- › Stichting Heideboerderij Nederland
- › Brabants Landschap
- › Stichting Media NatuurPark
- › Stichting Natuur & Milieu
- › Stichting Stadslandbouw Hoorn
- › Swiss Re Corporate Solutions
- › Syngenta
- › The Pollinators
- › Tuinbranche Nederland
- › Unie van Bosgroepen
- › Unie van Waterschappen
- › Unilux
- › Utrecht Natuurlijk
- › Velt, Vereniging voor ecologisch leven, koken en tuinieren
- › Van den Berk Boomkwekerijen
- › Van Hall Larenstein
- › VebeGo Groen
- › Vereniging Agrarisch Natuur- en Landschapsbeheer Tieler- en Culemborgerwaarden
- › Vewin
- › Wageningen University & Research
- › Waterschap De Dommel
- › Werkgroep Biodiversiteit van Imkerverenigingen Eck en Wil e.o en West-Betuwe
- › Wilder Land
- › Witteveen groenprojecten en advies
- › Yuverta

# Tijdlijn Nationale Bijenstrategie 2018 - 2023



## 2018

### Lancering Nationale Bijenstrategie

Op 22 januari ondertekenen 48 maatschappelijke partners de Nationale Bijenstrategie.

### Nulmeting

EIS kenniscentrum insecten (EIS) en Wageningen University and Research (WUR) doen een [nulmeting](#): hoe gaat het nu bij de start met de bijenstand? Met een nulmeting kan in 2023 en 2030 af worden gelezen hoe de bijenstand zich heeft ontwikkeld.

## 2019

### Database van initiatieven

Naturalis ontwikkelt een toegankelijke '[bijeninitiatievenfilter](#)': een database met alle bekende bijeninitiatieven in Nederland, in de vorm van een interactieve kaart. Om te raadplegen, samenwerkingen te stimuleren en te inspireren.

### Analyse van de eerste initiatieven: herijking strategie nodig

Naturalis analyseert op verzoek van het ministerie van Landbouw, Natuur en Voedselkwaliteit (LNV) hoe alle initiatieven bijdragen aan het behalen van het hoofddoel en de 3 meetbare subdoelen. Dat blijkt lastig, want veel informatie ontbreekt en veel initiatieven werken indirect aan de meetbare doelen van de Nationale Bijenstrategie. Naturalis adviseert met partners een Theory of Change (ToC) uit te werken. Met de ToC wordt duidelijk wat voor acties en welke stakeholders nodig zijn om het doel te behalen. De analyse van de initiatieven laat zien dat ze nog succesvoller kunnen worden met meer samenwerking en uitwisseling van kennis, ervaringen en delen van 'best practices'.

## 2020

### Ontwikkeling Theory of Change

Partners herijken samen de aanpak binnen de Nationale Bijenstrategie: ze ontwikkelen een [Theory of Change](#). Die laat zien via welke routes en met welke activiteiten de benoemde en uitgewerkte doelen van de Nationale Bijenstrategie naar verwachting te halen zijn. De partners bepalen vervolgens 9 thema's om concreet aan te werken, en wijzen per thema een ambassadeur aan. Die gebruikt zijn of haar netwerk om te zorgen voor meer (gezamenlijke) inzet op het behalen van de doelen. In aanvulling op de 9 thema's zetten alle partners zich in om de samenwerking te vergroten. En om te lobbyen om bestuurders of onderwerpen die daarmee te maken hebben hoger op de (politieke) agenda te krijgen.

----- *Initiatieven in heel Nederland voor bestuivers / Kennisontwikkeling / Communicatie / Stimuleren & faciliteren / Agenderen* -----

2018

2019

2020



## 2021

### Toekomstbestendigheid Trendmonitoring in Nederland

EIS en het Centraal Bureau voor de Statistiek (CBS) onderzochten de toekomstbestendigheid van trendmonitoring in Nederland. Dit deden ze op verzoek van het ministerie van LNV als voorbereiding op de trendmeting in 2023. Het [onderzoek](#) laat zien dat er voor de meeste soorten wilde bijen te weinig betrouwbare cijfers zijn om te concluderen of die zich al positief ontwikkelen. Om te weten of de meetbare doelen worden gehaald, worden daarom de mogelijkheden voor het opzetten van een systematische monitoring van wilde bijen verkend.

## 2022

### Tussentijds oogsten van resultaten initiatieven: 'outcome harvesting'

Partners bekijken met elkaar aan de hand van de 9 thema's welke [resultaten](#) er zijn geboekt met alle bij de NBS bekende initiatieven. Deze kwalitatieve methode laat zien dat er met veel enthousiasme aan verschillende initiatieven is gewerkt en er ook resultaten zijn behaald. Deze zijn echter over het algemeen niet hard te maken met concrete cijfers. Conclusie: meer en betere samenwerking tussen de verschillende initiatieven vergroot de kans op doelbereik, en er is meer inzet nodig op onder andere het thema landbouw en gewasbescherming.

### Netwerk Bijengezondheid Nederland

Imkersverenigingen en WUR zetten het [Netwerk Bijengezondheid Nederland](#) op. Het netwerk is bedoeld om imkers te ondersteunen in het gezond houden van hun honingbijen, en bij het tegengaan van bijenziekten en andere bedreigingen.

## 2023

### Monitoringssystematiek

Het ministerie van LNV erkent het belang van het monitoren van bestuivers. Daarom vraagt het kennisinstellingen (WUR, Naturalis en EIS) om een voorstel te maken voor het opzetten van een nationale monitoringssystematiek voor bestuivers. Dit voorstel moet ook een inschatting bevatten over de effectiviteit en efficiëntie van zo'n monitoringssystematiek. Daarnaast volgen de kennisinstellingen op verzoek goed de ontwikkelingen binnen de Europese Unie (EU). Als het gaat om de verordening Natuurherstel en het opzetten van een EU-breed monitoringssysteem en de samenwerking daarvoor. Deze actie komt uit het herziene EU-initiatief Bestuivers in 2023. Ten slotte werkt LNV ook aan het opzetten van een nationale monitoringssystematiek. Daarbinnen verkennen ze of het mogelijk is om bestuivers op te nemen als indicatorsoort voor systeemherstel.



>>> 2030

2021

2022

2023

## Uitgelicht: Ontwikkeling Theory of Change (ToC)

Hoofddoel van de NBS is dat bestuivers en bestuiving in 2030 duurzaam bevorderd en behouden zijn. Dat vraagt om veel gerichte acties. Maar welke grote veranderingen in de maatschappij zijn er dan precies nodig?

### Alle factoren, acties en partners op een rij

Het ministerie van LNV en Naturalis brachten daarvoor in 2020 een grote groep partners bijeen om een veranderingstheorie (Theory of Change, ToC) samen te stellen. De partners zetten alle factoren op een rij die een negatieve of positieve rol (kunnen) spelen voor bestuivers. Ook keken ze welke partijen en groepen daarbij belangrijk zijn.

### Stroomdiagram geeft inzicht

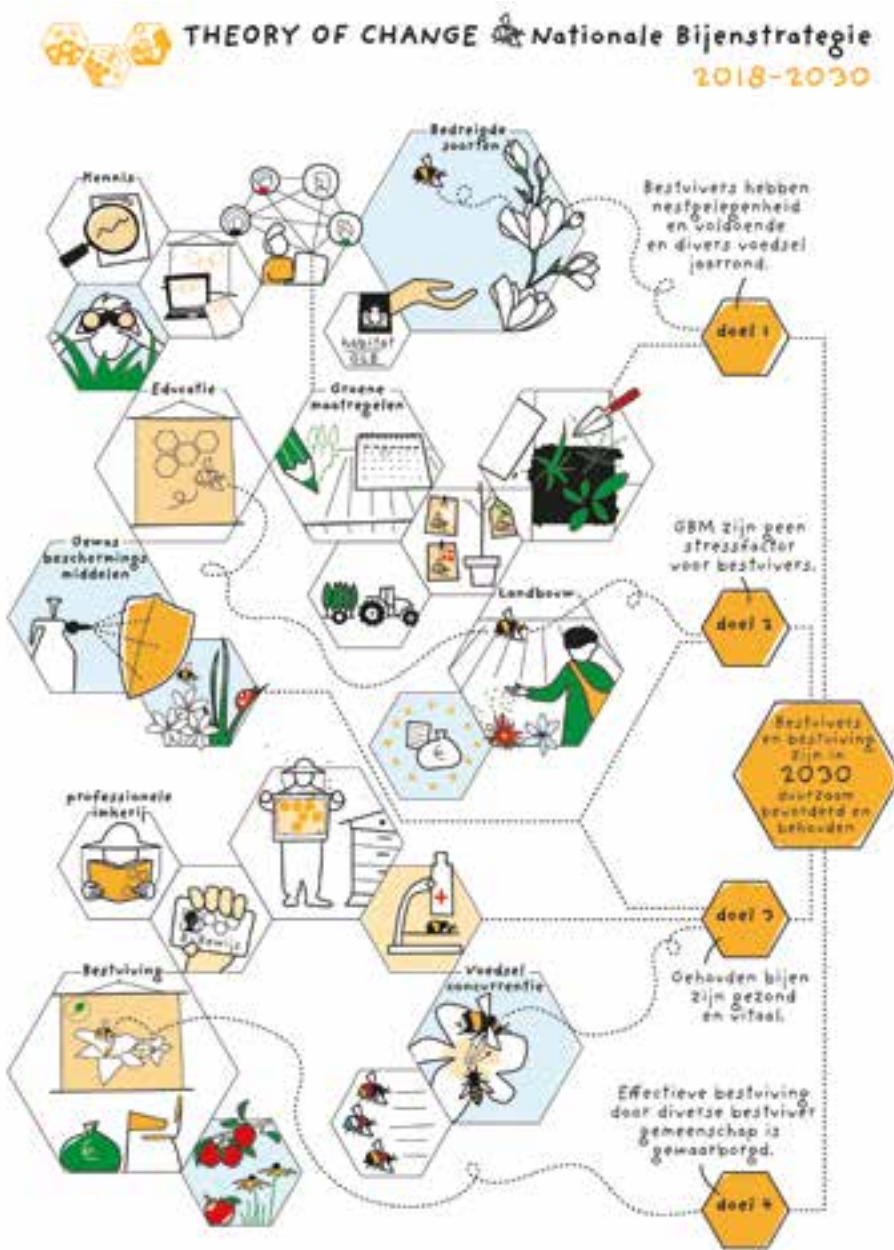
Met deze kennis werkten ze vervolgens een stroomdiagram uit. Dat laat zien welke veranderingen nodig zijn. De belangrijkste veranderingen staan rechts in het diagram, de belangrijke acties daarvoor staan links. Het diagram laat zien hoe zaken op elkaar inwerken. Bijvoorbeeld: als er gewerkt wordt aan meer bewustwording over bestuivers, dan merken de bestuivers daar nog niets van. Dat gebeurt wel als veel partijen op grote schaal bijvriendelijk handelen.

### Inzet voor meer succes

Naast de weergave van de ToC hiernaast, bestaat er ook een gedetailleerd schema, het diagram Theory of Change. Dat is te vinden op [nationalebijenstrategie.nl](http://nationalebijenstrategie.nl). Het schema maakt elke (nieuwe) partner van de NBS duidelijk waaraan hun initiatief bijdraagt. En ook: waar het mogelijke succes van hun initiatief zit. Het schema laat ook zien waar partners kunnen samenwerken om met elkaar zo echt het verschil voor bestuivers te maken.

Meer informatie over de ToC is te vinden op [nationalebijenstrategie.nl](http://nationalebijenstrategie.nl)

Het Nederlandse voorbeeld van de ToC voor bescherming van bestuivers inspireerde meer landen om een ToC op te stellen: Portugal, Nigeria, Tadjikistan en Trinidad en Tobago. Hierbij trekken Promote Pollinators - een internationaal netwerk voor bescherming van bestuivers - en Naturalis samen op.







### 3. Stand van zaken populaties bestuivers

Belangrijkste vraag voor deze tussenstand van de Nationale Bijenstrategie (NBS) is of populaties van bestuivers al zichtbaar toenemen. Bij de start van de NBS is afgesproken om het effect van alle uitgevoerde acties te bepalen via een 'trendmeting': gaat het gezien de beschikbare cijfers over de bestuivers in de loop van de jaren beter of slechter? Vastgesteld is dat (wilde) bijen de belangrijkste indicator zijn of het hoofddoel van de NBS wordt gehaald. Aanname is dat wanneer het goed gaat met de (wilde) bijen in Nederland, er sprake is van een verbeterd leefgebied voor alle bestuivers.

#### Nulmeting in 2018

EIS Kenniscentrum Insecten (EIS) en Wageningen University & Research (WUR) voerden in 2018 een [nulmeting](#) uit: hoe staat het nu met de bijenstand? Deze nulmeting stelt de trends van de Nederlandse bijen in 2018 vast. De trends van de Nederlandse bijensoorten zijn berekend op basis van het Databestand Nederlandse bijen, in beheer van EIS.

Uit dit databestand zijn gegevens geselecteerd uit twee perioden: 1990-2002 en 2003-2017. Een vergelijking van het aantal bijensoorten dat in deze periodes vóórkomt in Nederland, vormt de basis voor het bepalen van de trend. De meting laat zien dat er in 2018 25 bijensoorten in aantal zijn afgenomen en 65 toegenomen. Dat betekent niet dat het weer goed gaat met de hele bijenstand, want dit zijn slechts 90 van de 360 bijensoorten in Nederland, en dan vooral de bekendere. Alleen voor deze soorten zijn voldoende gegevens beschikbaar om een trend te kunnen meten.

#### Trendmeting in 2021-2023

Inzicht in hoe de bijenstand zich ontwikkelt, hangt vooral af van het werk van vrijwilligers. EIS en het Centraal Bureau voor de Statistiek (CBS) concludeerden in 2021 dat er voor veel soorten bijen niet voldoende bruikbare (monitoring)gegevens beschikbaar zijn (zie kader 4). Dit maakt het onmogelijk om een harde uitspraak te doen over de trend van de bijenstand voor 2023. Vooral monitoring van soorten die zich lastig laten

onderscheiden van andere soorten (cryptische soorten) is uitdagend. Dit betreft ongeveer de helft van het totaal aantal soorten.

#### Kader 4

##### Sinds 2004 veel meer, maar ook meer 'gekleurde' waarnemingen ('trendbreuk')

Het aantal gegevens over waarnemingen van bijen groeide sinds 2004 met de komst van de site Waarneming.nl. Iedereen kan hierin eenvoudig online waarnemingen van soorten en aantallen bijen invoeren. Helaas geven alle waarnemingen samen een vertekend beeld: grote bijensoorten worden bijvoorbeeld vaker gemeld dan kleine, en algemene soorten vaker dan bijzondere.

##### Analyse van de trendbreuk

De cijfers zijn daarom niet betrouwbaar genoeg om te zeggen hoeveel soorten bijen zich positief of negatief ontwikkelen. Het ministerie van Landbouw, Natuur en Voedselkwaliteit (LNV) vroeg EIS aan te geven hoe de ontwikkeling van bijen te bepalen is zónder de versturende effecten van alle gedane waarnemingen. EIS werkte voor deze 'trendbreukanalyse' samen met het CBS. Ze concludeerden dat er voor veel soorten bijen een groot tekort is aan goede gegevens. Dat maakt uitspraken over de trend onzeker. EIS adviseert daarom een systematische monitoring van wilde bijen op te zetten. Alle resultaten en aanbevelingen zijn te vinden in het rapport "[Toekomstbestendig maken van monitoring van trends van wilde bijen in Nederland](#)".

Met een nieuw berekeningsmodel wordt uiteindelijk voor 42 soorten wilde bijen over de periode 2002-2018 een significant negatieve trend en voor 12 een positieve trend berekend (van de 231 soorten in

analyse). Ook bij deze getallen past een kanttekening, want echt 'harde' conclusies over de bijenstand zijn ook hier niet te trekken. Zo is het aantal waarnemingen per soort veel te laag voor een goede analyse. Ook zijn zeer zeldzame bijensoorten, die juist in de gevarenzone zitten, geen deel van de analyse.

Om toch jaarlijks te kunnen rapporteren aan de Tweede Kamer over een trend voor alle bijensoorten (motie lid Vestering, 21 501-32, nr. 1524 d.d. 19 april 2023) is meer inzet nodig voor het opzetten van een systematische monitoring. Vooruitlopend op een mogelijke ontwikkeling daarvan is, na een succesvolle pilot, de monitoring van hommels dit jaar opgenomen in het Netwerk Ecologische Monitoring (NEM). Dit vrijwilligersnetwerk wordt ondersteund door EIS in samenwerking met de Vlinderstichting.

### Verkenning monitoringsystematiek

Omdat het belangrijk is meer inzicht in de bijenstand te krijgen – en voor de Verordening Natuurherstel mogelijk verplicht (zie kader 5) – heeft het ministerie van LNV aan kennisinstellingen WUR, Naturalis en EIS gevraagd een voorstel te maken voor het opzetten van een nationale monitorings-systematiek voor bestuivers. De kennisinstellingen werken het voorstel nog in 2023 uit en nemen de uitvoerbaarheid van de eerder genoemde motie Vestering hierin mee. Ook kijken ze of gegevens uit bestaande projecten bruikbaar zijn om de bijenstand te monitoren.

Het ministerie van LNV werkt samen met andere partijen aan een verbeterde systematiek om te monitoren of de doelen van de Europese Vogel- en Habitatrichtlijn (VHR) worden gehaald. Hierin moeten ook indicatoren komen die iets zeggen over ecologisch systeemherstel. Onderzocht wordt of het mogelijk is bestuivers onderdeel van de indicatoren kunnen zijn. Zij reageren meestal snel op systeemherstel.



## Kader 5

### Verordening Natuurherstel

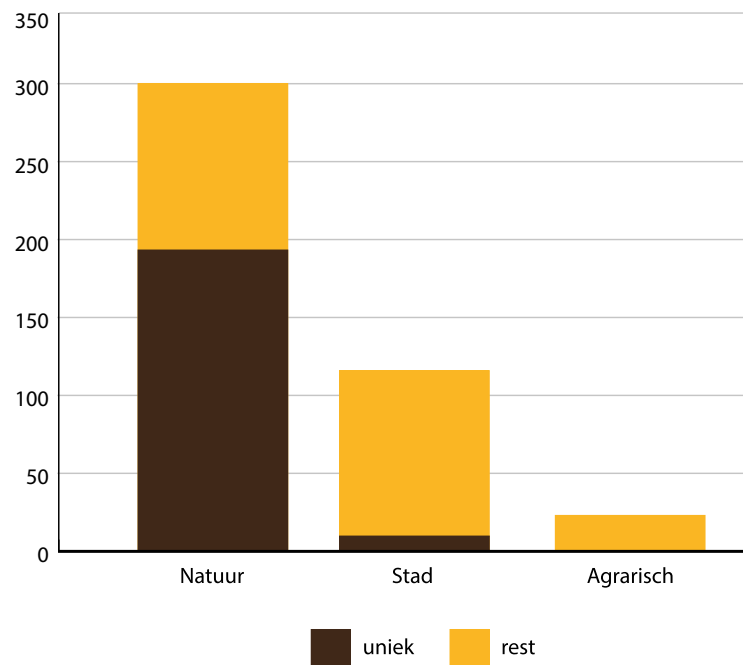
Op 22 juni 2022 heeft de Europese Commissie een voorstel voor een verordening Natuurherstel gelanceerd: The Nature restoration regulation. Deze verordening voorziet in een juridisch kader met bindende doelstellingen voor natuurherstel en komt voort uit de Europese Green Deal en de EU-Biodiversiteitsstrategie 2030. Het voorstel bevat verschillende, bindende natuurhersteldoelen en verplichtingen voor vele ecosystemen en soorten. Herstel van bestuiverpopulaties is er daar een van. Hiervoor moeten lidstaten de achteruitgang hebben gekeerd in 2030, en daarna streven naar een stijgende trend tot een bevredigend niveau is bereikt.

### Rode Lijst zweefvliegen

Dit jaar wordt gewerkt aan een Rode Lijst voor zweefvliegen, met de bedoeling om die voor de zomer van 2024 te publiceren. Bij het opstellen wordt gebruik gemaakt van verder ontwikkelde statistische technieken (CBS). Dat maakt het mogelijk om beter onderbouwde uitspraken over trends te kunnen doen op grond van dezelfde (oude) database. Een Rode Lijst is een momentopname en wordt altijd opgesteld met de op dat moment best beschikbare berekeningsmethode.

### Invloed initiatieven NBS op bijenstand

Een analyse van de initiatieven onder de NBS liet zien dat de meeste initiatieven vooral inzetten op het maken van bloemrijke plekken, het verbeteren van leefgebied voor bijen, en het vergroten van bewustwording. Deze doelen liggen binnen het bereik van de meeste partners. Het echt vergroten van de populaties of de diversiteit van wilde bestuivers vereist echter een hele serie nauw afgestemde samenwerkingsverbanden en langdurige acties. Voorbeelden van zulke grootschalig initiatieven zijn bijvoorbeeld de regionale Bijenlandschappen. Daar namen het aantal soorten bijen en de aantallen per soort toe. De eerder genoemde analyse van EIS, op soortniveau, laat zien dat vooral in onze natuurgebieden nog een hoop te winnen is; daar leven veel van onze (bedreigde) wilde bijensoorten.



Aantal soorten wilde bijen naar landschapstype. Aantal in blauw betreft soorten die exclusief in het genoemde landschapstype voorkomt.



#### Prachtlint Krimpenerwaard:

“ In Prachtlint Krimpenerwaard worden ‘ parels’ verbonden door ecologisch beheerde bermen en kaden. Inmiddels hebben 10 partners het beheerconvenant getekend. Samen zorgen we zo voor meer kleur en biodiversiteit in het landschap. ”

## 4. Resultaten 2018 - 2023

De Nationale Bijenstrategie (NBS) is nu 5 jaar onderweg. Het aantal partijen dat zich aansloot groeide uit tot meer dan 100. Partners trokken zelf weer nieuwe partners aan en binnen netwerken zijn weer nieuwe netwerken ontstaan. Ook het aantal (bij de NBS bekende) initiatieven steeg: van 80 in 2018 tot bijna 120 in 2023.

Met alle initiatieven en de inzet om meer kennis te ontwikkelen en delen, is er al veel bereikt. Zo kreeg de ontwikkeling van kennis over bestuivers en bestuiving een flinke impuls met het programma Kennisimpuls Bestuivers 2017-2023, gefinancierd door het ministerie van Landbouw, Natuur en Voedselkwaliteit (LNV). Wageningen University & Research (WUR), Naturalis en EIS Kenniscentrum Insecten (EIS) ontwikkelden hierin gericht kennis over bestuivers en maakten die toegankelijk voor allerlei doelgroepen. Het zijn vooral (wilde) bijen die zorgen voor bestuiving van gewassen, daarom is kennis over bestuiving breed gedeeld, zoals met fruitteilers. Ook andere partners ontwikkelden en deelden kennis en ervaringen. Veel partners van de NBS lobbyden actief om de bescherming van bestuivers op te nemen in programma's, beleid en regelgeving. Op een groot aantal plekken in Nederland zijn groengebieden – van bermen, akkers tot tuinen – bij-vriendelijk ingericht of worden inmiddels bij-vriendelijk beheerd. Professionalisering van de imkerij zorgde ervoor dat er bij de Nederlandse Bijenhoudersvereniging (NBV) biodiversiteitsambassadeurs zijn benoemd en dat Nederlandse imkers kunnen werken aan een goede gezondheid van honingbijen.

We geven hieronder de oogst weer van een deel van alle activiteiten binnen de NBS in de periode 2018 – 2030. Dat doen we voor alle 9 thema's uit de Theory of Change (TOC). Het betreft een greep uit alle resultaten, het overzicht is niet uitputtend.

### Kader 6

#### Samen bepalen wat er is bereikt: oogsten van resultaten

Partners van de NBS keken in 2022 samen naar de belangrijkste ontwikkelingen sinds de start van de strategie: liggen we op koers om het einddoel van de NBS te halen, of is er bijsturing nodig? Dat deden ze in een [workshop met de kwalitatieve methode 'outcome harvesting'](#), een manier om resultaten van initiatieven te oogsten en te bepalen wat de impact daarvan is ten opzichte van de te behalen doelen. De partners maakten een overzicht van de resultaten en vergeleken die met de uit te voeren acties. Waar is genoeg op ingezet de afgelopen 5 jaar en waar moet meer worden gedaan? Hieruit bleek onder andere dat er meer inzet nodig is op de thema's bedreigde soorten (met name in natuurgebieden), landbouw en gewasbeschermingsmiddelen.







## Overkoepelend thema samenwerking en lobby

Een goede samenwerking van partners en hun initiatieven draagt bij aan het behalen van de doelen van de NBS. Ook Europese en internationale samenwerking is van groot belang met alle actuele ontwikkelingen (kader 5 op pagina 19 en kader 7).

### Kader 7

#### Het EU-initiatief voor bestuivers

De Europese Commissie bracht in 2018 het eerste EU-initiatief rond bestuivers uit om de achteruitgang van bestuivers tegen 2030 te keren. Het bevatte strategische doelen en maatregelen die lidstaten konden nemen. Begin 2023 verscheen een herziene versie met aangescherpte acties, de zogenaamde 'nieuwe deal voor bestuivers'. Eerste prioriteit in het initiatief krijgt het verbeteren van het behoud van bestuivers en het aanpakken van de bedreigingen. Tweede prioriteit is het verbeteren van de kennis over de achteruitgang van bestuivers. Een andere belangrijke actie is de opzet van een robuust EU-breed monitoringsysteem.

### Groeiend aantal partijen, initiatieven en netwerken voor de bescherming van bestuivers.

Het aantal partijen dat zich heeft aangesloten bij de NBS en het aantal initiatieven voor bestuivers is flink gegroeid. Achterin deze rapportage staat een overzicht van alle initiatieven van de partners. De initiatieven zijn erg gevarieerd. De meeste richten zich op educatie en bewustwording of op aanleg en beheer voor een bij-vriendelijke inrichting van de

groene ruimten in en om de steden. Het aantal initiatieven rond de thema's landbouw en gewasbescherming blijft daarin nog achter.

Enkele initiatieven kregen een eenmalige financiële ondersteuning van het ministerie van LNV. Bijvoorbeeld '[Het boerenerf: The Place to Bee](#)', en de ontwikkeling en aanleg van [Bijenburchten in Utrecht](#) met als aanvullend doel dit idee verder te verspreiden onder gemeenten. Voor gemeenten is ook een 'Laat je Gemeente Zoemen tool' ontwikkeld om ze op weg te helpen een bij-vriendelijke gemeente te worden. Ook wordt er gewerkt aan de ontwikkeling van een laagdrempelige, digitale leeromgeving (Beelearning) om bijen te leren herkennen en zo meer deskundigen en deskundigheid te ontwikkelen.

### Aandacht voor bestuivers in andere dossiers en netwerken

Het belang van bestuivers kreeg aandacht in andere landelijke dossiers en programma's. Zo bracht het ministerie van LNV het belang van bijen onder de aandacht in verschillende (inter)departementale beleidsdossiers binnen LNV, de ministeries van Volksgezondheid, Welzijn & Sport (VWS) en Infrastructuur en Waterstaat (I&W). Ook zijn relaties gelegd met lopende netwerken die relevant zijn voor bestuivers zoals het NK Tegelwippen en het Deltaplan Biodiversiteitsherstel.

### Lobby voor meer bescherming voor bestuivers

Verschillende partners hebben actief lobby gevoerd. Zo zijn er ruim 1 miljoen Europese handtekeningen opgehaald voor een burgerinitiatief in 27 EU-landen. De ondertekenaars laten hiermee duidelijk zien dat ze het gebruik van pesticiden sterk willen verminderen. De Bijenstichting, partner van de NBS, is hierbij vanuit Nederland betrokken.

### Communicatie opgezet: nieuwsbrieven en bijeenkomsten

Om goed én breed te communiceren over de uitvoering van de NBS en de door de partners behaalde resultaten, is de website [nationalebijenstrategie.nl](https://nationalebijenstrategie.nl) ingericht, worden er nieuwsbrieven uitgebracht en bijeenkomsten georganiseerd.





## Thema kennis

Met de juiste kennis weten we beter hoe we bestuivers kunnen helpen. Binnen de NBS kreeg de ontwikkeling van kennis een flinke impuls. Het ministerie van LNV financierde het onderzoeksprogramma Kennisimpuls Bestuivers 2017-2023 (zie kader 8) en ook partners ontwikkelden en deelden kennis. In de Kennisimpuls ontwikkelden de 3 kennispartners WUR, Naturalis en EIS gerichte kennis over bestuivers en maakten die toegankelijk voor allerlei doelgroepen, van terreinbeheerders, het onderwijs en fruittelers tot huishoudens.

### Kader 8

#### Kennisimpuls Bestuivers 2017-2023

Bij de start van de strategie was er al kennis over bestuivers beschikbaar uit onderzoek. Veel partijen hadden behoefte aan een vertaling van die kennis naar wat ze concreet konden doen. Daarnaast bleef de vraag om aanvullend onderzoek te doen en kennis te vergaren. Bijvoorbeeld over hoe kleinschalige verbeteringen van leefgebied voor bestuivers op boerenbedrijven zorgen voor meer bestuiving en dus meer gewasopbrengst.

Onderzoekers van de Kennisimpuls Bestuivers dachten bij de start van de NBS mee over de aanpak en meetbare doelen. Vervolgens werkten ze aan meerjarige projecten en deelden de ontwikkelde kennis via bijna 150 verschillende kennisproducten. Veel daarvan zijn interactief: online tools, seminars, veldexcursies, workshops, video's en spellen. De meeste staan op de website [kennisimpulsbestuivers.nl](https://kennisimpulsbestuivers.nl). Voor de online tools is er de 'toolbox' [hulpvoorbestuivers.nl](https://hulpvoorbestuivers.nl).



### Resultaten zijn:

#### Meer kennis over de grote diversiteit aan soorten bestuivers en het belang daarvan

- › Er is nieuwe kennis ontwikkeld en gedeeld over de diversiteit aan bestuivers, het belang van bestuivers en de noodzaak om ze te beschermen. Veel bestaande kennis is gebundeld en breed onder de aandacht gebracht. Zo wijst de online 'Wegwijzer Bestuivers' iedereen de weg in alle kennisbronnen over bestuivers op het internet (zie kader 9). Om de bekendheid van zweefvliegen te vergroten is de '[Zoekkaart zweefvliegen](#)' gemaakt met de 40 meest algemene inheemse soorten zweefvliegen. Het [kwartetspel](#) 'Ontdek de bestuivers in Nederland' laat mensen kennis maken met de vele bijensoorten.

### Kader 9

#### Webtool 'Wegwijzer Bestuivers'

Er is een enorm aanbod aan waardevolle kennis over bestuivers, alleen al voor Nederland zijn er ruim 300 kennisbronnen: websites, onderzoeksrapporten, brochures en lespakketten. WUR heeft een webtool ontwikkeld die voorkomt dat iemand in al die bronnen verdwaalt. De wegwijzer biedt via een aantal gerichte vragen een gefilterd lijstje met betrouwbare informatiebronnen aan met een directe link naar de informatie op [wegwijzerbestuivers.nl](https://wegwijzerbestuivers.nl)

#### Meer inzicht in effectiviteit en haalbaarheid van maatregelen voor bestuivers in de landbouw

- › Met telers van appels, peren en blauwe bessen is een werkboek gemaakt met tips voor maatregelen in boomgaarden die bestuivers ten goede komen. De kennis is breder gedeeld via veldexcursies en wetenschappelijke publicaties.
- › Met een groep akkerbouwers en veetelers is bekeken welke kansen het Gemeenschappelijk Landbouwbeleid biedt voor bestuivers. Resultaten daarvan staan in een beleidsnotitie en een wetenschappelijke paper. 2 meerjarige pilots in Zuid-Limburg en Zeeland lieten zien wat de concrete effectiviteit daarvan was.

### (Nieuwe) bijenlandschappen zijn voorzien van adviezen

- › Op regionale schaal zijn bijenlandschappen geholpen om op te starten en een sociaal en ecologisch netwerk op te bouwen. De ervaringen leidden tot een 'Routekaart Bijenlandschappen' (kader 10) en zijn gedeeld met nieuwe samenwerkingsverbanden in landelijke bijenkomsten.

### Inzicht in alle bijeninitiatieven in Nederland

- › Naturalis ontwikkelde een [Bijeninitiatievenfilter](#): een online database met een overzichtskaart van alle bestaande initiatieven voor bestuivers. Dit overzicht stimuleert ook nieuwe samenwerkingen.

### Ondersteuning gemeenten, provincies en waterschappen rond bij-vriendelijk bermbeheer.

- › Via workshops en veldbezoeken kregen gemeenten, provincies en waterschappen uitleg over bij-vriendelijk bermbeheer. Een serie ontwikkelde '[kansenskaarten](#)' laat zien voor welke groepen bijen in een regio al voldoende verbonden leefgebied is, en waar nog gaten zitten.

#### Kader 10

##### Routekaart Bijenlandschappen

Binnen de Kennisimpuls Bestuivers zijn meerdere bijenlandschappen 4 jaar gevolgd: wat maakt ze effectief en wat is hun meerwaarde? De [Routekaart Bijenlandschap](#) met een [stroomschema op posterformaat](#) maakt de kennis breder toegankelijk en geeft een [handleiding](#) voor verschillende actoren. Een set met '[praatkaarten](#)' vormt een handig hulpmiddel voor partijen om samen te overleggen over doelen, prioriteiten en taken. Omdat er veel interesse was vanuit andere Europese landen, is de Routekaart er ook in het [Engels](#), [Duits](#) en [Frans](#).

### Inrichtingsadviezen voor particulieren, verenigingen en bedrijven over hun terreinen

- › Tuinen, parken, bedrijventerreinen of grond rond kerken en

verenigingsgebouwen kunnen samen een flink oppervlak waardevol leefgebied zijn voor bestuivers. De helpdesk 'Landschapsnetwerken voor bestuivers' verzorgde vele eigenaren van gericht advies voor hun terrein. Alle uitgebrachte adviezen zijn online vindbaar en opgenomen in het boek '[Helpdesk Bijenlandschap](#): Bijenlandschapsadviezen van berm tot tuin en van dak tot stoep.'

#### Kader 11

##### App Bloeibogen: welk bijenvoedsel op welk moment?

Naturalis en Ecogoogle brengen de app [Bloeibogen](#) uit voor iedereen die wat voor bijen wil doen. Bijen hebben elk seizoen voedsel nodig. De app geeft voor een geselecteerd gebied aan welke bijen er voorkomen, welk voedsel die nodig hebben en wanneer. De appgebruiker krijgt meteen gericht beplantingsadvies.

### Ambassadeurssoorten aangewezen voor elk landschap

- › EIS heeft een boekje samengesteld met 'Ambassadeurssoorten bestuivers' (november 2023). Hierin staat welke wilde bijen en zweefvliegen, van elk 20 soorten, een goede 'ambassadeur' zijn voor een bepaald landschap.

### Deelname in internationaal kennisnetwerk bestuivers: Promote Pollinators

- › [Promote Pollinators](#) is een groot internationaal netwerk (EU plus 31 landen verdeeld over 4 continenten) dat zich inzet voor de bescherming van bestuivers. Het deelt kennis via internationale bijenkomsten, nieuwsbrieven en webinars. Promote Pollinators werkt ook samen met wetenschappelijke onderzoeksprogramma's, zoals het Europese project dat bijvoorbeeld een assessmenttool ontwikkelt voor wilde bestuivers. Daarnaast ondersteunt het netwerk haar leden bij de ontwikkeling van hun nationale strategieën. Een voorbeeld daarvan is de samenwerking met Naturalis rond de Theory of Change (TOC).

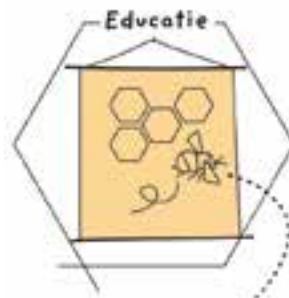


## Thema bedreigde soorten

Als onderdeel van het thema Bedreigde soorten heeft het ministerie van LNV een verkenning uitgevoerd naar de mogelijkheid om geselecteerde soorten bestuivers op te nemen in de Europese Vogel- en Habitatrichtlijn (VHR). Doel is om een juridische basis te leggen voor de ondersteuning van bedreigde soorten bestuivers. Na verkennende gesprekken bleek dat de kans op het realiseren van aanpassingen van de soorten in de VHR nihil is. Dit heeft teveel consequenties binnen de verschillende lidstaten.

Vervolgens is contact gezocht met het Beleidsonderzoeksproject 'Integrale strategieën voor het realiseren van natuurkwaliteit' onder het Meerjarig Missiegedreven Innovatie Programma (MMIP) Natuur. Doel was te verkennen of bestuivers toe te voegen zijn aan de lijsten met kenmerkende soorten. Die lijsten kunnen gebruikt worden om de kwaliteit van leefgebieden te bepalen en monitoren. De onderzoekers concludeerden dat bestuivers (bijen en zweefvliegen) als karakteristieke soorten voor leefgebieden ('habitattypen') mogelijk interessant zijn, maar dat er te weinig data voor zijn. Deze uitkomst is een extra reden om in te zetten op het ontwikkelen van een monitoringsystematiek voor bestuivers.

**Provincie Zuid-Holland:**  
" Sinds 2021 beheren we alle provinciale bermen in Zuid-Holland ecologisch; ruim 1.000 hectare. Hierdoor kunnen er meer verschillende plantensoorten groeien en komen er meer insecten. De berm komt tot bloei! "



## Thema educatie en bewustwording

Veel initiatieven van partners brengen het belang van bestuivers breed onder de aandacht, en stimuleren burgers en bedrijven om zelf iets te doen voor bestuivers. Ook educatie op scholen zorgt voor meer bewustwording en bij-vriendelijk gedrag.

### Steeds meer mensen en organisaties zijn zich bewust van het belang van bestuivers

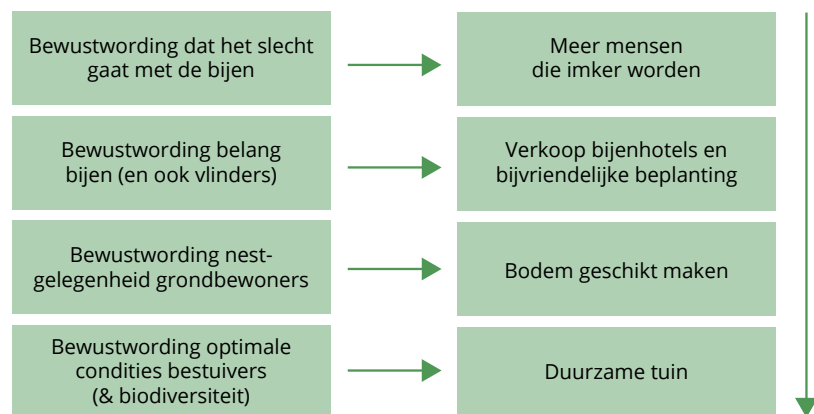
Veel partijen en netwerken informeren burgers actief over het belang van bestuivers en de mogelijke maatregelen om er aan bij te dragen, zoals Tuinbranche Nederland, IVN Natuureducatie, de Vereniging van Hoveniers en Groenvoorzieners, Promote Pollinators, Nederland Zoemt, Operatie Steenbreek en het Deltaplan Biodiversiteitsherstel. Ook vanuit de media en vanuit het onderwijs is er veel aandacht voor bestuivers. Dat alle initiatieven hieraan bijdragen, laten de volgende voorbeelden zien:

- › Inwoners van 135 gemeenten wipten rond het NK Tegelwippen in 2022 bijna 3 miljoen tegels uit hun tuinen en vervingen die door groen. Dat waren méér tegels dan in 2021.
- › Tuinbranche Nederland doet al ruim 20 jaar onderzoek naar de tuinbeleving van tuinbezitters. Wie is de tuinbezitter? Hoe ziet hun tuin eruit? Wat is hun ideale tuin? Dit jaar zijn er ook stellingen over het belang van bestuivers opgenomen. Uit onderzoek blijkt dat gemiddeld 50% van de respondenten weet van het belang van bestuivers voor de natuur. Het percentage dat rekening houdt met de inrichting van hun tuin is veel lager (gemiddeld 20%).
- › Tijdens de 6<sup>e</sup> editie van de Nationale Bijentelling deden er al 3465 mensen mee. Zij hebben in totaal 58.512 bijen geteld.



## Groeiende aandacht in het onderwijs voor bestuivers

- Duizenden basisscholen gebruiken het educatieve materiaal van NL Zoemt over het belang van bestuivers. In 2022 deden 4657 scholen mee met de actie van NL Zoemt 'bloembollen voor in de (school)tuin'.
- In 2022 tekenden 24 partners vanuit het onderwijs, overheid en bedrijfsleven de nieuwe [Green Deal Natuurinclusieve Landbouw Groen Onderwijs](#). Inzet is om biodiversiteit aandacht te geven in het onderwijs over voedselproductie en landschapsbeheer.
- 345 scholen namen in de eerste 4 maanden al het 'blauwgroenlespakket' af dat Yuverta, onderwijsorganisatie voor vmbo en mbo, in 2022 lanceerde.
- Partners De Nederlandse Bijenhouders Vereniging, Yuverta en Imkers Nederland zetten zich met beroepsimkers en biologisch-dynamische imkers sinds 2022 in voor meer aandacht voor het belang van biodiversiteit en bijengezondheid in mbo-opleidingen.



Signalen dat steeds meer mensen zich bewust zijn van het belang van bestuivers.



## Thema groene maatregelen

Inwoners, overheden en andere grondeigenaren kunnen bijdragen door bestuivervriendelijke maatregelen te nemen op hun terreinen. Denk aan het vergroenen en verbloemen van particuliere tuinen, bedrijventerreinen en bermen. Grondeigenaren en beheerders zetten bij het aanbesteden van onderhoud van de terreinen in op bij-vriendelijk beheer.

### Groei van het aantal Bijenlandschappen en daarbij betrokken partijen

De Bijenlandschappen - een regionaal netwerk van bij-vriendelijk ingerichte terreinen, (zie kader 12) groeiden. Dat is goed nieuws, want in meerdere Bijenlandschappen nam het aantal bestuivers toe. In Bijenlandschap Groene Cirkel (Bollenstreek Zuid-Holland) steeg het aantal bestuivers tussen 2015 en 2021 met 34%. In het Bijenlandschap Geuldal (Zuid-Limburg) is de verdwenen boshommel in 2021 weer waargenomen, en steeg het aantal waarnemingen van 2 ernstig bedreigde soorten fors (zwarte sachembij, vierbandgroefbij).

Er zat ook groei in het aantal partijen dat bij een Bijenlandschap betrokken is. De nieuwe partners komen uit alle gelederen: overheid, bedrijven, natuurbeschermingsorganisaties, woningcorporaties, vrijwilligersverenigingen, wetenschap en educatiecentra. In de Bijenlandschappen zijn ook steeds meer 'B&B's voor bestuivers': bijvoorbeeld 400 in de Groene Cirkel, 50 in het Geuldal.



## Kader 12

### Bijenlandschappen

Een [Bijenlandschap](#) is een regionaal netwerk van bloemrijke tuinen, terreinen, bermen, akkerranden en groengebieden. Bijen en andere bestuivers kunnen zo van het ene gebied met voldoende stuifmeel, nectar en nestelplekken naar het andere vliegen. Voorbeelden hiervan zijn de bijenlandschappen Groene Cirkels (Zuid-Holland) en West-Brabant.

### Toename ecologisch beheerde bermen en waterkanten

Provincies, gemeenten en waterschappen kiezen steeds vaker voor ecologisch bermbeheer langs wegen en watergangen.

## Kader 13

### Overheden beheren steeds meer groen bij-vriendelijk

- Provincie Overijssel zaaide sinds 2020 al 50 kilometer bermen in met bestuivervriendelijke gewassen, en subsidieert gemeenten voor ecologisch bermbeheer voor in totaal 3900 kilometer.
- In Gelderland nam het aantal gemeenten zónder ecologisch bermbeheer in 3 jaar tijd af van 15 naar 4.
- In Limburg kent het Geuldal sinds 2020 bij-vriendelijk beheer, wat zorgt voor een toename van bestuivers.
- In Zeeland wordt 60% van het oppervlak bermen verschaald door een beheer van maaien en afvoeren.
- In het Bijenlandschap West-Brabant voeren gemeenten, waterschap en Staatbosbeheer sinds 2022 gezamenlijk bij-vriendelijk maaibeheer uit op 2500 hectare bermen, 60 hectare waterpartijen en 9000 kilometer watergangen.

Naar aanleiding van de motie van Bouchallikh/Geurts (Kamerstuknummer 35 742, nr.9), om een standaard op te stellen voor ecologisch

bermbeheer, vroeg het ministerie van LNV aan WUR hiernaar onderzoek te doen. In het rapport '[Ecologisch bermbeheer: wenselijkheid en gebruik standaardbeheerovereenkomsten](#)' (2022) constateert WUR dat er diverse standaarden voor bermbeheer beschikbaar zijn, maar dat die niet altijd worden toegepast. Als vervolg zijn hierover gesprekken gestart met het ministerie van Infrastructuur & Waterstaat (I&W), Rijkswaterstaat (RWS), de werkgroep infranatuur van het Deltaprogramma Biodiversiteit en het domein Infrastructuur van de Agenda Natuurinclusief.

### Imkers ondersteunen bij inrichting leefomgeving voor bijen

80 imkers zijn op initiatief van de Nederlandse Bijenhoudersvereniging (NBV) opgeleid tot [Ambassadeurs Biodiversiteit](#). Zij ondersteunen, samen met lokale imkers, gemeentes en provincies bij het verbeteren van de leefomgeving voor bijen.

### Toename tuincentra dat inheemse planten verkoopt

Het aantal tuincentra dat inheemse planten verkoopt, nam toe van 20 in 2018 naar 150 in 2023. Voor bestuivers is het belangrijk dat er in tuinen en plantsoenen inheemse planten te vinden zijn.



#### Stichting BEEP:

*“ We zijn trots op deelname aan een groot Europees citizen-science-onderzoeksproject, dat imkers ondersteunt bij het nemen van beslissingen voor meer honingbijengezondheid. Er zijn inmiddels 2.700 actieve gebruikers en 33.500 bijenvolken, goed voor zo'n 670 miljoen bijen. ”*



## Thema Landbouw

---

De wisselwerking tussen landbouw en natuur, met aandacht voor bestuivers en bestuiving, zorgt voor een betere leefomgeving voor bestuivers. Voorbeelden zijn erf, percelen, aangrenzende natuurgebieden of de publieke ruimte. Daarnaast zorgt deze wisselwerking voor verbetering van bestuivingsdiensten in relatie tot de belangrijkste voorwaarden van landbouwproductie.

Partners van de NBS hebben zich hiervoor ingezet. Bijvoorbeeld het specifieke project van LTO '[Het boerenerf, the Place to Bee!](#)'. Met dit project zijn 12 ambassadeurs aangewezen die collega-boeren en -tuinders wijzen op het belang van een bij-vriendelijk erf en tips geven hoe dit te realiseren.

Meerdere partners zetten zich actief in via verschillende projecten die zich richten op natuurinclusieve landbouw en fruitteelt, met daarin ook een belangrijke rol voor onderzoek en het vergaren van kennis (samenwerking met Kennisimpuls Bestuivers).

Het belang van bestuivers is opgenomen in het Europese Gemeenschappelijk Landbouwbeleid (GLB). In de ecoregeling (Nederlandse uitwerking van het GLB) zijn activiteiten opgenomen die bijdragen aan de doelen van de NBS.



## Thema Gewasbescherming

---

In de ToC is er vanuit gegaan dat gewasbeschermingsmiddelen negatieve effecten hebben op bestuivers. Via kennis, regelgeving en het aanbieden van alternatieven wordt erop ingezet om te zorgen dat het gebruik ervan vermindert.

### Leveranciers en tuincentra stoppen met verkoop glyfosaathoudende middelen

Per 1 juli 2022 verkopen leveranciers en tuincentra die aangesloten zijn bij de tuinbranche geen glyfosaathoudende middelen meer.

### Ambitie getekend om gewasbescherming in sierteelt te verminderen

Op initiatief van Tuinbranche Nederland, Natuur & Milieu en CLM, hebben zestien partijen de '[Ambitie gewasbescherming in de sierteelt van de Nederlandse tuinretail 4.0 2021-2023](#)' ondertekend, waarin wordt beschreven hoe de betrokken partijen gewasbescherming in de sierteelt willen ontwikkelen en verduurzamen.

#### Kader 14 (1)

##### Ontwikkelingen voor gewasbescherming in Europees verband *Beperking gebruik van neonicotinoïden*

In 2018 stemden de lidstaten van de EU in met beperkingen op het gebruik van de 3 meest risicovolle 'neonicotinoïden', middelen die insecten bestrijden door hun zenuwstelsel aan te tasten. Het gaat om imidacloprid, thiamethoxam en clothianidine. Deze stoffen mogen nu alleen nog gebruikt worden in kassenteelt. Nederland stemde in met deze beperking van het gebruik ervan, vanwege de mogelijke risico's voor bijen.

## Kader 14 (2)

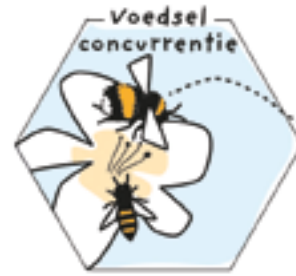
### Bijenrichtsnoer

Het 'Bijenrichtsnoer' beschrijft hoe producenten die een toelating voor een gewasbeschermingsmiddel aanvragen, moeten onderbouwen dat gebruik van hun middel veilig is voor bijen. In 2019 paste de Europese Autoriteit voor voedselveiligheid (EFSA) een eerdere versie van het Bijenrichtsnoer uit 2013 aan de actuele stand van de wetenschap aan. Lidstaten maakten afspraken over de beschermdoelen voor wilde en honingbijen. Nederland is er voorstander van om het nieuwe Bijenrichtsnoer zo snel mogelijk in te voeren. De besluitvorming in Europa over het Bijenrichtsnoer zal in voorjaar 2024 plaatsvinden.

**Wageningen University and Research:**  
" De afgelopen jaren hebben we een groot aantal initiatiefnemers van kennis kunnen voorzien, van agrariërs tot regionale terreinbeheerders. Trots zijn we op onze diverse webtools, beschikbaar via [www.hulpvoorbestuivers.nl](http://www.hulpvoorbestuivers.nl) "



**Yuveta:**  
" Via [www.blauwgroenlespakket.nl](http://www.blauwgroenlespakket.nl) hebben we kennis over biodiversiteit en kringlooplandbouw op een aantrekkelijke en laagdrempelige wijze beschikbaar gemaakt: voor de denkers, doeners, docenten, studenten, medewerkers, ondernemers, imkers en burgers. "



## Thema Voedselconcurrentie

**Bij voedselschaarste kan het voorkomen dat honingbijen en wilde bijen elkaar beconcurreren om het beschikbare voedsel. De mate van concurrentie hangt af van de beschikbaarheid van voedsel (nectar en stuifmeel) en de hoeveelheid honingbijvolken in de buurt daarvan. Een tekort aan voedsel is een probleem voor alle insecten.**

### Oplossingsrichtingen voor concurrentie tussen gehouden en wilde bijen

De oplossing om te zorgen dat er geen 'concurrentie' tussen honingbijen en wilde bijen plaatsvindt lijkt simpel: zorgen voor meer voedsel en nestelgelegenheid. Dit vergt echter een lange adem. Vanwege alle discussie over voedselconcurrentie tussen wilde en gehouden bijen is WUR gevraagd om te onderzoeken wat de mogelijke (negatieve) invloed is van grote aantallen gehouden (honing)bijen op wilde bestuivende soorten.

In een [onderzoeksrapport uit 2022](#) zet WUR manieren op een rij om het risico op voedselconcurrentie te vermijden. Voor elke manier is aangegeven of er voldoende wetenschappelijk onderbouwde informatie is die in de praktijk toepasbaar is. Het gaat steeds om richtlijnen die per situatie of gebied kunnen verschillen. De conclusies zijn via workshops en lezingen overgebracht aan beleidsmakers, imkerverenigingen en natuurbeheerders. Imkerverenigingen vinden het onderzoek niet voldoende wetenschappelijk onderbouwd.

### Expertgroep Relatie honingbij versus wilde bestuivers

Vanuit de uitvoering van de ToC is er recent een expertgroep opgericht rond de relatie tussen honingbijen en wilde bestuivers. De expertgroep heeft een eerste bijeenkomst georganiseerd met de verschillende imkersverenigingen, WUR en Naturalis/EIS met de bedoeling om informatie uit te wisselen en tot een gezamenlijke aanpak te komen. Deze aanpak wordt verder vervolgd.



## Thema Professionele imkerij

Professionalisering van de imkerij zorgt ervoor dat imkers ondersteuning krijgen om te zorgen voor een goede gezondheid van honingbijen. Hiervoor is gewerkt aan het ontwikkelen en verspreiden van kennis over de gezondheid van bijen en gezondheidsrisico's.

### Netwerk bijengezondheid Nederland

Imkersverenigingen hebben samen met WUR het [Netwerk bijengezondheid Nederland](#) opgezet. Doel is imkers beter te ondersteunen in het gezond houden van hun bijen en hulp te bieden bij het vaststellen en de behandeling van bijenziekten. Het netwerk stelde onder meer een draaiboek samen bij verdenking van de broedziekte Amerikaans vuilbroed.

### Taskforce rond de opkomst van de Aziatische hoornaar

Vanuit Zuid-Nederland is een Taskforce Aziatische hoornaar opgericht om proactief en gecoördineerd op te treden tegen deze invasieve exoot. De opmars van deze hoornaar is een gevaar voor de biodiversiteit, imkerij en fruitteelt. De taskforce verstrekt informatie over de Aziatische hoornaar, deelt frontjes uit om koninginnen weg te vangen, en ondersteunt bij de opsporing van nesten.

### Stap in de strijd tegen de varroamijt

In het onderzoek naar de genetica van bijen is een voorzichtige doorbraak gerealiseerd. Het is wetenschappers van Arista Bee Research gelukt om een varroa-resistente bij te ontwikkelen. De eerste resultaten worden nu voorzichtig gedeeld, en in een later stadium worden de resistente bijen beschikbaar gesteld voor de sector.

### Voorstel voor kastenregistratie

Nederland is het enige land in Europa zonder kastenregistratie. Met het oog op Europese verplichtingen moet een voor Nederland passende

vorm worden ontwikkeld. Het Imkersoverleg en de Rijksoverheid zijn hierover in gesprek.

### EU-Honingprogramma opgenomen in GLB-beleid/ Nationaal Strategisch Plan (NSP)

Om de weerbaarheid van de bijenteeltsector te verbeteren heeft het ministerie van LNV het EU-Honingprogramma (2013-2016 | 2017-2019 | 2020-2022) opgezet. Dit onderzoeksprogramma liep tot 2022.

Op 1 januari 2023 heeft het bijenteeltprogramma een positie gekregen binnen het Gemeenschappelijk Landbouw Beleid (GLB) en in het Nationaal Strategisch Plan (NSP). Ook is een nieuw Bijenteeltprogramma 2023-2025 gepubliceerd. Hierin zijn onderzoeks- en kennisinstellingen uitgenodigd om activiteiten te ontwikkelen die bijdragen aan de ontwikkeling van kennis op het gebied van goede imkerpraktijken met nadrukkelijk aandacht voor activiteiten gericht op de verspreiding van de kennis naar de Nederlandse imkers.



#### Kenniscentrum Immaterieel Erfgoed Nederland:

*“ We publiceerden een prachtig vormgegeven brochure, ‘ Meer dan bijenhouden’. Duidelijk komt naar voren, ook als aanmoediging, hoe een nieuwe generatie imkers zich inzet voor een biodiverse omgeving voor alle bijen. ”*







## Thema Bestuiving

Veel voedselgewassen en planten hebben bestuiving nodig om zich te kunnen voortplanten. Zoals eerder aangegeven is bestuiving is noodzakelijk voor meer dan 75% van onze voedselgewassen, vooral groenten en fruit, en voor meer dan 85% van de wilde planten. Bij te weinig bestuiving zijn er minder zaden en vruchten en is er daarmee uiteindelijk minder voedsel voor mensen en wilde diersoorten. Efficiënte bestuiving is daarmee noodzakelijk. Vooral (wilde) bijen zorgen voor bestuiving. Activiteiten gericht op dit thema zijn met name ondergebracht binnen de Kennisimpuls Bestuivers. Vanuit onderzoek zijn diverse programma's uitgevoerd in samenwerking met partners zoals de Fruitmotor en diverse fruittelers.

Voorbeeld hiervan is het project 'Inzicht in effectiviteit en haalbaarheid van maatregelen voor bestuivers in de landbouw' waarbij 5 jaar lang

praktijknetwerken zijn begeleid in de fruit- en akkerbouw. Uit dit project ontstond het werkboek 'Bijen in de Boomgaard' (zie kader 15), met tips voor maatregelen in boomgaarden voor bestuivers. De kennis is breder gedeeld via veldexcursies en wetenschappelijke publicaties.

Daarnaast is met een groep akkerbouwers en veetelers bekeken welke kansen het Gemeenschappelijk Landbouwbeleid biedt voor bestuivers. Resultaten daarvan staan in een beleidsnotitie en een wetenschappelijke paper.

### Kader 15

#### Werkboek Bijen in de Boomgaard

In 'lerende netwerken' hebben onderzoekers en telers in de hardfruitteelt (appel/perenboomgaarden) samen maatregelen in het veld uitgetest om de bestuivingsdiensten te beschermen. De telers deelden hun ervaringen met collega's in het Werkboek '[Bijen in de boomgaard](#)'. Het werkboek geeft veel instructies en tips.



## 5. Wat hebben we geleerd?

De afgelopen jaren hebben de partners van de Nationale Bijenstrategie initiatieven ontwikkeld voor het behouden en bevorderen van bestuivers in Nederland. 5 jaar samenwerken heeft een gevarieerd palet aan resultaten opgeleverd, zoals in de vorige hoofdstukken is beschreven. De inmiddels meer dan honderd partners hebben zich met veel enthousiasme en energie ingezet voor (wilde) bijen en andere bestuivers in Nederland.

Met elkaar hebben we veel bereikt, alleen al een grote bekendheid van het probleem rond bestuivers. Bestuivers en het belang daarvan komen regelmatig langs in de media, en zeker bijen en vlinders hebben een hoge 'aibaarheidsfactor', die mensen aanzet tot actie.

We mogen trots zijn op wat er in 5 jaar Nationale Bijenstrategie is bereikt! Het is alleen nog niet genoeg om via de gekozen aanpak ons doel - het duurzaam behouden en bevorderen van bestuivers - in 2030 te bereiken.

### Rol ministerie LNV

Het ministerie van LNV gaat de komende tijd, naast de uitvoering van de NBS tot 2030, de inzet voor bestuivers verder versterken via aanvullende sporen. Bijvoorbeeld door het belang van bestuivers waar mogelijk te verankeren in andere, actuele grote nationale opgaven. Ook in Europees verband wordt fors ingezet op het herstellen van de populaties van bestuivers. Het ministerie van LNV wil hierin actief gaan samenwerken.

De komende periode werkt het ministerie aanbevelingen uit voor het nieuwe kabinet dat daar vervolgens mee aan de slag kan. Hierbij worden ook de partners van de Bijenstrategie betrokken.

### Rol van de partners

Het ministerie van LNV gaat in gesprek met de partners van de NBS om op korte termijn te bepalen welke acties nodig zijn om het gestelde doel in 2030 te halen. Deze gesprekken starten tijdens de bijeenkomst '5 jaar Nationale Bijenstrategie' op 2 november 2023. Ze krijgen daarna een vervolg. De wijze waarop moet nog worden uitgewerkt maar gedacht wordt aan het samenstellen van werkgroepen rond specifieke thema's.



**CLM Onderzoek en Advies:**  
" Met onze [Bee Deals](#) hebben keten- en gebiedspartijen de afgelopen 8 jaar afspraken gemaakt over bij-vriendelijke praktijken. Dat heeft de leefomgeving voor bijen en andere bestuivers op veel plaatsen verbeterd. "







# Overzicht van alle initiatieven

Deze lijst is een weergave van de informatie uit de database van de NBS (oktober 2023) zoals opgegeven door de partners. Sommige initiatieven zijn inmiddels afgerond.

Partner	Initiatief	Korte beschrijving
LANDELIJK		
Bee foundation	Bijenoases, bijenacademie	Vergroten van bewustzijn en kennis; aanleggen van plekken met voedsel en nestgelegenheid (bijenoases) met gemeentes, boeren en scholieren.
Beroepsvereniging Nederlandse Imkers	Toegang tot natuur- en drachtgebieden	Grote en middelgrote natuurgebieden toegankelijk maken voor imkers die hun bijenvolken commercieel inzetten voor bestuiving, honingproductie of vermeerdering van bijenvolken.
Beroepsvereniging Nederlandse Imkers	In kaart brengen van beroepsmatige bijenstanden voor bestuiving	Inzicht krijgen in gebieden waar (beroeps-)imkers en telers mogelijk hinder kunnen ondervinden van een eventueel vervoersverbod in het kader van (besmettelijke) bijenziekten/-plagen.
Nederlandse Bijenhouders Vereniging (NBV)	Alle gemeenten Bijvriendelijk	Bevorderen van een positieve houding bij gemeentes ten opzichte van bijen en imkers.
Bijenhoudersvereniging Imkers Nederland	Bloemenzaad-actie	Gratis beschikbaar stellen van bloemenzaad (5 kg voor elk van de 38 aangesloten verenigingen) om de biodiversiteit en het voedselaanbod voor bijen in Nederland te verbeteren.
Yuverta	Keuzemodule MBO - Insecten kweken en verzorgen	In samenspraak met bedrijfsleven opstellen van een voorstel voor een opleiding bienhouderschap/bestuiving en indienen daarbij bij Samenwerking Bedrijfsleven en beroepsonderwijs.
Yuverta	Opzet kennisbijeenkomst - Bijen, bestuivers en gewasbescherming	Maken van een kennisbijeenkomst voor de sectoren veehouderij, tuinbouw en loonwerk. (Professionele gebruikers van gewasbeschermingsmiddelen moeten kennisbijeenkomsten volgen om hun licentie geldig te houden).
Yuverta	Imkeronderwijs in Nederland	
Yuverta	<a href="http://www.blauwgroenlespakket.nl">www.blauwgroenlespakket.nl</a>	Ontwikkelen van toegankelijk en aantrekkelijk (gratis) lesmateriaal voor vmbo, mbo, werkveld en burgers over biodiversiteit, kringlooplandbouw en meer.
Yuverta	Imkeronderwijs in Nederland	Verbeteren van actuele kennis over bestuivers met de doorontwikkeling van imkeronderwijs.
CLM	Bee deals	Bevorderen van wederzijdse afspraken (deals) tussen keten- en gebiedspartijen over concrete bijvriendelijke maatregelen: bieden van voedsel door het jaar heen, bieden van nestgelegenheid en bijvriendelijke omgang met gewasbeschermingsmiddelen.

Partner	Initiatief	Korte beschrijving
Velt, Vereniging voor ecologisch leven, koken en tuinieren	2020 pesticidevrij	Voeren van 5 jaar durende campagne in Nederland en België om pesticidegebruik door particulieren drastisch terug te dringen.
De Vlinderstichting	Idylle: bloemen voor vlinders, bijen en mensen	Aanleggen van 'idylles': bloemrijke plekken. Doel: vergroten van leefgebied voor vlinders en bijen, en van bewustwording bij mensen.
De Vlinderstichting	Kleurkeur	Bevorderen van ecologisch bermbeheer: het wegnemen van knelpunten om biodiversiteit bij infrastructuur te bevorderen en het vergroten van bewustwording over biodiversiteit in relatie tot de Nederlandse infrastructuur.
De Vlinderstichting	Landelijk Meetnet Vlinders	Het verzamelen van actuele informatie over de veranderingen in de vlinderstand, om voor- en achteruitgang in het algemeen en van de verschillende soorten te kunnen volgen.
De Vlinderstichting	Landelijke monitoring bijen en bestuivers	Verdere uitrol van monitoring van bijen door gecombineerde inzet van vrijwilligers en specialisten. Doel is het bepalen van de landelijke en provinciale trend van bijen en de impact van de verschillende beheermaatregelen.
De Vlinderstichting	Boeren Insectenmeetnet Agrarische Gebieden	Tellen van dag- en nachtvlinders in het agrarisch gebied, samen met boeren.
Inbuzz Extra	Herintroductie wilde honingbij	Laten uitzwermen en monitoren van varroa-resistente honingbijen in een geïsoleerd gebied.
Koninklijke Algemene Vereniging voor Bloembollencultuur (KAVB)	Bollen voor bijen	Stimuleren van planten van bijvriendelijke bloembollenmengsels in tuinen en in openbaar groen, voor een jaarrond gevarieerd voedselaanbod voor bijen.
Koninklijke Algemene Vereniging voor Bloembollencultuur (KAVB)	Aantoonbaar duurzame bloembollen	Stimuleren van certificering door bloembollentelers en -handelaren onder de schema's van Milieukeur/PlanetProof en Bio.
Landal Greenparks	Wilde bijen en bestuiving bij Landal GreenParks	Bevorderen en faciliteren van bijen en andere bestuivers op parken van Landal GreenParks (en het informeren van gasten daarover).
LTO Nederland	Het boerenerf; the Place to Bee	Inspireren van boeren en tuinders om een betere leefomgeving voor wilde bijen en andere bestuivers te creëren op het boerenerf, op en rond de bedrijfsgebouwen, door 12 boeren en tuinders, verspreid over Nederland.



Partner	Initiatief	Korte beschrijving
LTO Nederland, LTO Glaskracht, KAVB en NFO	Ambitie Plantgezondheid 2030	4 partijen legden samen de ambitie vast dat in 2030 de Nederlandse voedsel- en sierteelt wereldwijd koploper is in kwaliteit en volhoudbaarheid. Centrale opgaven is te zorgen voor gezonde planten, een gezonde leefomgeving voor mens en dier, en een gezonde markt.
Ministerie van LNV	Coalition of the Willing on Pollinators	Opzetten van een internationaal lerend netwerk, met als resultaat landelijke bestuiversstrategieën.
Ministerie van LNV	Faciliteren uitvoering Nationale Bijenstrategie	Organiseren van jaarlijkse bijeenkomsten om de voortgang te bespreken en ervaringen uit te wisselen.
Ministerie van LNV	Inzet op GLB ter bevordering van bestuivers	Ontwikkelen en toepassen van bijvriendelijke vergroeningsmaatregelen en agrarisch natuurbeheer binnen het Gemeenschappelijk Landbouwbeleid (GLB).
Staatsbosbeheer	Zorgen dat de vele in de bodem nestelende soorten wilde bijen een plek vinden	Aanleggen van kale bodems voor in de bodem nestelende zeldzame bijensoorten.
Stichting BEEP	BEEP Honingbijen gezondheid monitoring	Helpen van imkers om bijengezondheid te monitoren en onderbouwde keuzes te maken, d.m.v. een app en een draadloos meetsysteem voor bijenkasten.
Stichting Natuur & Milieu	Nederland Zoemt	Ontwikkelen van lespakketten voor bijvoorbeeld hoveniersopleidingen, gericht op het verbeteren van het voedselaanbod en de nestgelegenheid voor wilde bijen in Nederland.
Stichting Veldleeuwrik	Nationaal kennisniveau over bestuivers en nuttige insecten vergroten	Nationaal kennisniveau over bestuivers en nuttige insecten vergroten.
Syngenta	Operation Pollinator	Samen met boeren en telers aanleggen van bloemenstroken om bijen en andere bestuivers te voorzien van voedsel en nestelgelegenheid.
Van Hall Larenstein Lectoraat Bijengezondheid	Duurzame bestrijding van de Varroamijt in de Nederlandse bijenhouderij	Opzetten van een methode voor detectie van varroa-gevoelige (VSH) genen in bestaande bijenvolken. Met genetische informatie over VSH in hun volken kunnen imkers gericht teeltkeuzes maken in hun werkpraktijk.
Van Hall Larenstein Lectoraat Bijengezondheid	Concurrentie om voedsel tussen honingbijen en wilde bijen	Neerzetten van 3 meetpunten op 4 verschillende locaties in het land, om inzicht te krijgen in concurrentie om voedsel tussen honingbijen en wilde bijen.
WUR	Kennisimpuls bestuivers	Realiseren en delen van kennis voor het behouden en bevorderen van wilde bestuivers in Nederland.
Waterschap de Dommel	Bloemrijke dijk	Stimuleren van de 'flowerpower dijk' (bloemrijke dijk), door het ureiken van een landelijke onderscheiding 'Pro Flora et Securitate'.

Partner	Initiatief	Korte beschrijving
Koninklijke Nederlandse Golf Federatie	Golfbanen en biodiversiteit	Vergroten van de biodiversiteit op golfbanen en bewustwording creëren over de waarde van natuur en biodiversiteit.
NL Greenlabel	Gebiedslabel	Meetbaar maken van de duurzaamheid van de inrichting en het beheer van de leefomgeving, door het ontwikkelen van een praktische methodiek.
Koninklijke Vereniging van Hoveniers en Groenvoorzieners (VHG)	Levende Tuin	Stimuleren van mensen om hun omgeving groener in te richten met minder bestrating en meer bloemen, planten en ander groen.
Sight Landscape b.v.	Bijenkasten	Beschikbaar stellen, plaatsen en beheren van bijenkasten, in samenwerking met de lokale imkervereniging.
Swiss Re	Swiss Re partner voor voedselzekerheid	Adviseren van klanten in de bouwsector, agrarische sector en voedingsmiddelenindustrie over bijvriendelijke inrichting van (project)locaties en mogelijk bijdragen in de uitvoering.
Honey Highway	Honey Highway	Inzaaien van bermen van rijkswegen, provinciale wegen, spoorrails en waterdijken met meerjarige streekeigen bloemenzaden. Daarbij worden scholen en omwonenden betrokken.
Unilux	Consumentenactie: Horren "frisse lucht binnen, insecten buiten"	Bewustzijn creëren bij consumenten en dealers (insectenweringsmiddelen verminderen en zaaien van bloemen stimuleren) d.m.v. consumentenactie, website en winkelaankleding.
Tuinbranche NL	De maand van 'Bijen in je tuin'	Stimuleren van tuinbezitters om hun tuin bijvriendelijk in te richten, d.m.v. media-aandacht, trendtuinen en het opleiden van bijen- en vlinderambassadeurs in tuincentra.
Tuinbranche NL	Groen Klimaatplein	
FLORON	Mijn berm bloeit!	Beheerders en burgers bewust maken van het belang van insectenvriendelijk ingerichte bermen.
Suiker Unie	Opstarten Groene Cirkels Leefomgeving & deelname aan Bijenlandschap West-Brabant	Stimuleren en adviseren van suikerbiettelers om bij te dragen aan biodiversiteit en bijenlandschap, door kennis op te bouwen, onder de aandacht te brengen en door mee te werken aan onderzoek.
Stichting Food4bees	Kennisnetwerk Bijen	Verzamelen en toegankelijk maken van kennis en informatie over bijen aan verschillende doelgroepen, o.a. met een toolbox digitaal platform en.
Rabobank Nederland	Sponsoring gezonde bijenvolken	Oproep aan lokale banken om een Varroa resistent bijenvolk van Arista Bee Research te sponsoren.

Partner	Initiatief	Korte beschrijving
Witteveen groenprojecten en advies	Vergroting biodiversiteit in beheer- en beleidsplannen	Meer aandacht voor (en advies over) biodiversiteit in beheer- en beleidsplannen.
Bijensterichting	Bijen Educatiecentrum: Educatie & Advies	Aanbieden van een breed scala aan bijengerelateerde (online) cursussen, workshops, demonstraties, begeleiding van vrijwilligers etc.
Kenniscentrum Immaterieel Erfgoed Nederland (KIEN)	Brochure: Meer dan bijhouden. Bijen, bestuiving en biodiversiteit. Over de nieuwe rol van een oude vorm van immaterieel erfgoed.	Ondersteunen van imkers in de bewustwording van het belang van een biodiverse, bloemrijke omgeving.
<b>DRENTHE</b>		
Gemeente Aa en Hunze	Ontrafeling van de bijdragen van beheerde en wilde bestuivers aan gewasbestuiving	Het doel van het onderzoek is het ontwikkelen van een advies-tool voor duurzame gewasbestuiving. Er wordt gekeken naar de locatie en de omgeving en de aanwezige biodiversiteit voor voldoende wilde bestuivers. Onderzocht wordt of de landschapssamenstelling.
Gemeente Borger-Odoorn	Biodiversiteitsscan akkerbouwbedrijf De Jong in Odoorn	Bevorderen van bestuivers op de broedplaats in Odoorn door middel van aanbrengen van bloemrijke akkerranden met soorten uit de lokale Nederlandse fauna. De akkerranden worden zo geplaatst dat er een aaneengesloten systeem van randen ontstaat.
Provincie Drenthe	Bermberaad	Om de biodiversiteit in de provincie Drenthe te versterken, organiseren wij eens in de zoveel tijd het Bermberaad. Tijdens deze terugkerende bijeenkomst motiveren we gemeenten en gebiedspartners om bermen ecologisch te beheren.
<b>FLEVOLAND</b>		
Bijen@wur (WUR)	Uitbreiding natuurlijke selectie voor varroa-resistentie naar 2 of meer nieuwe locaties in Zeewolde	Selecteren van Varroa-resistentie in lokale bijenvolken op 2 nieuwe locaties, waaronder in Zeewolde (NL).
Provincie Flevoland	Bijenberm Gooiseweg Zeewolde	Bijvriendelijk inrichten van bermen langs een deel van de Gooiseweg in Zeewolde.
Landschapsbeheer Flevoland	Red de wilde bij	Bijvriendelijker inrichten (inheems plantmateriaal, meer structuur) van 20 locaties in Flevoland, samen met terreineigenaren.

Partner	Initiatief	Korte beschrijving
<b>FRIESLAND</b>		
Van Hall Larenstein Lectoraat Bijengezondheid	Citizen science hommels en hun omgeving	Verkrijgen van informatie over en het zorgen voor betrokkenheid van schoolkinderen bij bestuivers in hun eigen omgeving. Kinderen gaan observaties doen aan hommels en de bloeiende vegetatie in hun omgeving. Data hiervan wordt gebruikt voor een wetenschap.
Stichting Arista Bee Research	Terschellinger Varroa-resistente zwarte bij	De oorspronkelijke Europese bij, de Zwarte Bij ( <i>Apis mellifera mellifera</i> ), wordt net als veel andere wilde bijensoorten in haar bestaan bedreigd. Bij deze honingbij zorgt vooral de infectie met de oosterse <i>Varroa destructor</i> mijt en de ziektes die deze para
<b>GELDERLAND</b>		
Werkgroep Biodiversiteit van Imkerverenigingen Eck en Wiel e.o. en West-Betuwe	Bij Bewust Betuwe	Voorlichtings- en samenwerkingscampagne om de bewoners van de Betuwe bewust maken van de betekenis van bijen.
De Fruitmotor	Gonzend Rivierenland	Stimuleren van verduurzaming van de fruitteelt in de Betuwe: toepassen van meer natuur in de boomgaard waar wilde bijen van profiteren.
Dunea, Waterschap Rivierenland, gemeenten Maasdriel en Zaltbommel; gefaciliteerd door CLM	Bee deal Bommelerwaard	Verbeteren van leefomgeving voor bijen in de Gelderse Bommelerwaard, door plaatsen bijenhôtels, inzaaien randen en percelen, etc. en stimuleren en informeren van inwoners (bijv. om bermen niet te maaien).
Federatie van Heideboerderijen Nederland i.o.	Project Heideboerderij	Revitaliseren van het extensieve, circulaire heidelandbouwsysteem van weleer: natuurbeheer in combinatie met extensieve landbouw.
Syngenta	Fruit Quality Concept	Verduurzamen van appel- en perenteelt samen met telers, o.a. door vermindering van gebruik van bestrijdingsmiddelen.
Unie van Bosgroepen	Stimuleren van bijenvriendelijke plannen op te stellen in Nunspeet	Stimuleren en mobiliseren van bosgroepen om bijvriendelijke plannen op te stellen.

Partner	Initiatief	Korte beschrijving
<b>GRONINGEN</b>		
Stichting Veldleeuwerik	Biodiversiteitsmonitor voor de akkerbouw	Het ontwikkelen, draaien van een pilot en het valideren van een functioneel en praktisch biodiversiteits-monitorssysteem voor akkerbouwers, wat bijdraagt aan bewustwording en kennisontwikkeling over bestuivers.
<b>LIMBURG</b>		
Beroepsvereniging Nederlandse Imkers	Rol van bestuivingsimkers in het groene onderwijs in Roermond	Bevorderen van bewustwording van, kennisuitwisseling over en opleiding in bestuiving en imkerij in het groene onderwijs in Roermond, bijvoorbeeld met een keuzedeel insectenbestuiving.
Yuverta	Convenant Bijengezondheid in Limburg	Opstellen van een convenant in het belang van bijengezondheid in Limburg, en partijen interesseren om het convenant te ondertekenen en daarna uit te voeren. (Op het eerste bijensymposium, oktober 2015, hebben 21 partijen een convenant ondertekend).
Yuverta	Bijengezondheid bij Toverland, Horst aan de Maas	Symposium om de biodiversiteit en de aantrekkelijkheid van het attractiepark te versterken.
Louis Bolk Instituut	De BijenBLOEM	Boeren beoordelen aan de hand van 7 aspecten de bijvriendelijkheid van hun bedrijf en de directe omgeving en gaan aan de hand daarvan hun bedrijf bijvriendelijker inrichten.
IKL	Project Bijenimpuls in Limburg	Aanleggen van 60 bijenoases/bijenweiden samen met 'juist andere doelgroepen' om bewustwording te creëren.
IKL	Bloemrijke akkerranden	Jaarlijks voor een kleine bijdrage beschikbaar stellen van bloemenzaad aan de leden van de Plattelandscoöperatie en anderen.
Provincie Limburg	Ecologisch wegbermbeheer	Wegbermbeheer gericht op meer bloemenrijkdom, voor meer voeselrijkdom voor bijen en meer bewustzijn bij inwoners.
WUR	Boshommellandschap Geuldal	Verbeteren van leefgebied van (zeldzame) bijen- en hommelse soorten in het Geuldal, op gebiedsniveau, in brede samenwerking met gebiedspartijen met en op basis van de nieuwste inzichten.
<b>NOORD-BRABANT</b>		
Brabant Water en CLM	Bee deal Bulder Aa	Bevorderen van het leefklimaat van de bijen en andere wilde bestuivers, onder andere door het maken van afspraken over de inrichting van akkerranden en natuurterreintjes langs de Bulder Aa met bijenhotels, bloeiende mengsels en bomen/heesters.



Partner	Initiatief	Korte beschrijving
Brabant Water, gefaciliteerd door CLM en Food4Bees	Bee deal Oss	Verbeteren van de biotoop van bijen en honingbijen door middel van afspraken over de inzaai van bloemenmengsels, de plaatsing van bijenhôtels en bijenkasten en een wijs en bijvriendelijk gebruik van gewasbeschermingsmiddelen.
Provincie Noord Brabant	Meerjarenprogramma Bijenimpuls voor Brabant	Verlenen van subsidie voor gemeenten die overstappen op ecologisch bermebeheer en agrarisch ondernemers die hun percelen bijvriendelijk inrichten en bewerken, om voedselaanbod voor bijen in agrarisch gebied te verbeteren.
Waterschap de Dommel	Bijvriendelijke inrichting van eigen terreinen.	Bevorderen van het bijvriendelijker inrichten en beheren van de eigen terreinen, om zowel de biodiversiteit te versterken als de bewustwording bij medewerkers van het Waterschap.
FLORON	Kwaliteitsimpuls Brabantse bermen	Bevorderen van bijvriendelijk inrichten en beheren van bermen in Brabant.
Gemeente Tilburg	Insectenreservaat Drijflanen	Inrichten en beheren van natuurgebied Drijflanen (30 ha) als insectenreservaat.
Agrarische Natuurvereniging tussen Baronie en Markiezaat	Bijen in het Brabants landschap	Stimuleren van inzaaien van bloemenmengsels in bermen, randen en overhoekjes, en het voordelig beschikbaar stellen ervan.
Bijenlandschap West-Brabant	Bijenlandschap West-Brabant	Streven naar een aaneengesloten netwerk van leefgebieden in West-Brabant door het maken van een regionale 'kanskaart', een wetenschappelijk onderbouwd plan en een set passende maatregelen voor verschillende doelgroepen.
Gemeente Halderberge	Maak de bij blij	Inzaaien van een van de braakliggende terreinen met een bloemenmengsel, ook om daarmee ook belang en noodzaak van genoeg voedsel voor de bij onder de aandacht te brengen bij inwoners.
Gemeente Moerdijk	Ecologisch bermbeheer (bijenlinten) en opfleuren stads- en dorpsentrees	Aanleggen van bijenlinten (bloeiende bermen), inclusief goede monitoring en communicatie.
Gemeente Roosendaal	Ecologisch beheer voor meer bijen, insecten en vlinders	Creëren van een aaneengesloten netwerk van leefgebieden voor bijen (honingbijen en wilde bijen) en andere bestuivers in Roosendaal. Dit netwerk biedt het hele jaar genoeg voedsel en nestgelegenheden binnen en buiten de bebouwde kom.
Gemeente Rucphen	Rucphen erBij	Bewust maken van de inwoners en ondernemers van de gemeente Rucphen van het belang van de (wilde) bijen voor de bestuiving, ontwikkelen van een fijnmazig netwerk voor voedsel- en nestgelegenheden voor de (wilde) bijen.

Partner	Initiatief	Korte beschrijving
Gemeente Woensdrecht	Ecologisch beheer voor meer bijen, insecten en vlinders	Creëren van een aaneengesloten netwerk van leefgebieden voor bijen (honingbijen en wilde bijen) en andere bestuivers in de gemeente Woensdrecht. Deze leefgebieden binnen en buiten de bebouwde kom bieden jaarrond voldoende voedsel en nestelgelegenheid.
LSNed Leidingenstraat Nederland	Een bijvriendelijke buisleidingstraat	Gebruiken van berm en overhoeken van de buisleidingenstraat om het leefgebied voor bijen en andere bestuivers te vergroten, door gefaseerd en op bijvriendelijke wijze berm te maaien en waar mogelijk extensief beheer van overhoeken.
Natuurpodium Brabantse Wal	Bijeneducatie	Kinderen van 4 tot en met 14 jaar de bijen leren kennen en leren waarderen, door lessen, workshops, projecten en tentoonstellingen.
Brabants Landschap	Wilde bijen in het Brabantse landschap	Behouden en versterken van het leefgebied van wilde bijen en andere insecten in de eigen natuurgebieden (totaal 16.500 ha), door een goede inrichting en goed beheer en kennisontwikkeling.
Brabant Water	Bij-en-wei	Aanbod vergroten van voedsel en waardplanten voor (bestuivende) insecten in de natuurgebieden en de landbouwgronden van Brabant Water, d.m.v. bijvriendelijk maaibeheer (sinusbeheer) en duurzame gronduitgifte.
Boomkwekerij Van den Berk	350 hectare in gemeente Meierijstad jaarrond aantrekkelijk maken voor bijen	Het hele jaar zorgen voor voldoende dracht voor bijen op en rondom de 350 hectare van de boomkwekerij, dus ook na de bloeiperiode van de bomen.
Heijmans	Biodiverse herinrichting terrein hoofdkantoor in Den Bosch	Natuurlijker inrichten van het terrein van het Heijmans hoofdkantoor met een WADI, bloemen en kruidenweide en een variatie aan vaste planten en struiken.
An't Hoag	Tovensche beek in Cuijk	Aanleggen van 8,5 hectare bijvriendelijke akkers met divers kruidenrijkgrasland, akker-randen, een waterpoel met bijenheuvel en andere schuilplaatsen voor groundbewonende bijensoorten, inclusief monitoring door IVN Maasvallei.
<b>NOORD-HOLLAND</b>		
Bayer	Bayer Forward Farming, Haarlemmermeer	Verduurzamen van de landbouw in dialoog met betrokkenen. Versterken van geïntegreerd telen (voorkomen, diagnose, genezen) en verantwoord werken (veilige producten, emissie-arm en oog voor de omgeving).
Stichting Stadslandbouw Hoorn	Hoorn zet in op een natuurinclusieve gemeente	O.a. terugdringen van verstening van tuinen en bevorderen van bijvriendelijke tuin- en terrasrichting.

Partner	Initiatief	Korte beschrijving
Gemeente Hilversum	Van Gazon naar Bloemrijk Grasland Kerkelanden	Ambitie om minimaal 20% van de 12 ha gazons in de wijk Kerkelanden om te vormen naar bloemrijk grasland, om de biodiversiteit te verhogen en het leefgebied voor bijen (honingbijen en wilde bijen) en andere bestuivers te vergroten.
Gemeente Hilversum	Van Intensief naar Extensief beheer Anna's Berg (1 ha)	Aanleg van parkstrook en berg in 2016/2017, aangelegd als matig intensief te beheren gebied.
Gemeente Hilversum	Van Ruigte naar Bloemrijk Schraal Grasland Kamrad (20 are)	Terugschroeven van het beheer van de gazons bij Het Kamrad (woningbouwcomplex aan de oostelijke rand van Hilversum) waardoor deze getransformeerd is tot ruigte.
Gemeente Hilversum	Ecologische verbindingzones in de stad versterken	Creëren een lint van kruidenrijke vegetatie door de stad, waarbij insecten en bijen zich vanuit de omliggende heidegebieden via de stad kunnen verplaatsen. Inclusief monitoring.
Gemeente Hilversum	Biodiverse vijvers	Biodivers inrichten van vijvers en oevers in de stad.
Gemeente Hilversum	Natuurverbinding Laapersveld	Inrichten van het spoorviaduct over de Diependaalselaan als ecologische verbinding tussen de natuurgebieden Laapersveld en Laapersheide, en de kantorenparken Laapersveld en Arenapark.
Gemeente Hilversum	Stadsranden verbinden met de heide	Verbinden van de stadsrand met de omliggende heidegebieden van het Goois Natuurreservaat.
Stichting Media Natuur-Park	Meer biodiversiteit en leefbaarheid op het Media NatuurPark in Hilversum	Herstel en vergroting van de biodiversiteit van het park, n.a.v. de opstelling van bijenkasten van een lokale imker langs de blusvijver.
<b>UTRECHT</b>		
Landschap Erfgoed Utrecht	Behouden en herstel van Zwarte Sachembij in Kwintelooijen, Rhenen	Verbeteren van het leefgebied van de zwarte sachembij ( <i>Anthophora retusa</i> ) in natuurgebied Kwintelooijen te Rhenen.
Landschap Erfgoed Utrecht	Biotoop van de Blauwe metselbij versterken op Landgoed Bredius, Woerden	Verbeteren en behouden van het leefgebied van de blauwe metselbij op landgoed Bredius, o.a. door het verbeteren van het bloemaanbod door aangepast beheer en verbeteren van de nestgelegenheid door herstel en aanleg van bijenhôtels.
Landschap Erfgoed Utrecht	Help de wilde bij voor groene vrijwilligers in de provincie Utrecht	Maken van een hand-out gemaakt met handige tips en handvatten voor groene vrijwilligers om zo de wilde bijen te helpen.

Partner	Initiatief	Korte beschrijving
<b>ZEELAND</b>		
Provincie Zeeland	Ecologisch bermbeheer en faciliteren van projecten i.s.m. Zeeuwse partners	Ecologisch bermbeheer (gefaseerd maaien, afvoer van maaisel) met als resultaat soorten- en bloemrijkere bermen.
<b>ZUID-HOLLAND</b>		
Naturalis Biodiversity Center	Bedrijventerreinen voor wilde bijen	Verbeteren habitat voor en kennis van wilde bijen op bedrijventerreinen.
Omgevingsdienst West-Holland	Groene Cirkel Bijenlandschap	Terugdringen van de achteruitgang van de wilde bijen door het aanleggen van een groot bloemrijk netwerk in Zuid-Holland, een samenwerking van wetenschap en overheden met bedrijfsleven, terrein-beheerders, maatschappelijke organisaties, boeren en burgers.
Gemeente Lansingerland	Bijenlandschap Lansingerland	Aansluiten op het al ontwikkelde Groene Cirkels Bijenlandschap van omgeving Leiden en Zoetermeer. Dit willen we doortrekken richting de gemeente Rotterdam. Het thema Bijenlandschap willen we gebruiken om lokale partners en inwoners te activeren.
Gemeente Lansingerland	Tuin van de Toekomst Lansingerland	Actief betrekken van inwoners en lokale ondernemers bij het vergroenen van particuliere tuinen.
Evides Waterbedrijf	Bevorderen bijvriendelijke inrichting bedrijfsterreinen	Versterken van de biodiversiteit én van bewustzijn bij medewerkers en recreanten bij waterwingebieden, door plaatsen van bijenhôtels op bedrijfsterreinen, mogelijkheden om bijenakkers aan te leggen, aangepast maaibeheer enzovoorts.
Stichting BeeSerious	Stichting BeeSerious, Schiedam	
Gemeente Rotterdam	Bijenlandschap Rotterdam - 40 ha Bijenlandschap	Realiseren van een bijenlandschap in Rotterdam. In het nieuwe coalitie-akkoord is de ambitie opgenomen 40 hectare Bijenlandschap toe te voegen tijdens deze coalitie-periode (2022 - 2026).
Provincie Zuid-Holland	De berm komt tot bloei	Ecologisch beheer van alle provinciale bermen in Zuid-Holland (sinds 2021).
Archeon	Natuurbeleid flora en Fauna in Museumpark Archeon	Duurzaam groenbeheer met veel bloeiende planten, zodat in Museumpark Archeon het hele jaar door aantrekkelijk is voor bijen en andere insecten.
Liquid Nature	Liquid Nature	Initiatief waarmee bedrijven in het kader van hun duurzaamheidsdoelen een bijenvolk of bijvriendelijke plek kunnen sponsoren.



# Colofon

Meer informatie over de Nationale Bijenstrategie is te vinden op:

> [nationalebijenstrategie.nl](https://nationalebijenstrategie.nl)

## Bronnen:

- > p.3: 'Belang van bestuivers voor de Nederlandse fruit- en groenteteelt', CLM Onderzoek en Advies in opdracht van Natuur&Milieu (zonder jaartal)
- > kennisimpulsbestuivers.nl
- > nationalebijenstrategie.nl
- > wegwijzerbestuivers.nl

## Illustraties:

Marion Vrijburg

## Foto's:

Beeldbank Nationale Bijenstrategie, tenzij anders vermeld.

ANOG: p.32, links

De Vlinderstichting: p.2 onder, p.12 rechtsboven, p.28 boven, p.45

John Smit: p.8 boven

LTO Nederland: p.32 boven

Mark Zekhuis- Saxifraga: p.6, p.18, links

Menno Reemer, EIS Kenniscentrum Insecten: cover, p.2 boven, p.4 boven, p.8 onder, p.12 onder, p.32 onder

Monique Klein-Schiphorst: p.18, rechts

Natuurrijk Limburg: p.4, midden

## Vormgeving:

Communicatiebureau de Lynx

*Deze publicatie is een uitgave van het ministerie van LNV en andere partners van de Nationale Bijenstrategie.  
nationalebijenstrategie@minlnv.nl*

November 2023



## 5 jaar Nationale Bijenstrategie 2018 - 2023

[nationalebijenstrategie.nl](https://nationalebijenstrategie.nl) | [nationalebijenstrategie@minInv.nl](mailto:nationalebijenstrategie@minInv.nl)